



Руководство по эксплуатации

K970 II **K970 II Rescue**

Прежде чем приступить к работе с машиной внимательно прочитайте инструкцию и убедитесь, что Вам все понятно.



Russian

ПОЯСНЕНИЕ СИМВОЛОВ

Версия руководства

Данное руководство является международной версией, которая предназначена для всех англоязычных стран за пределами Северной Америки. Если вы находитесь в Северной Америке, используйте версию, предназначенную для США.

Условные обозначения на машине

ПРЕДУПРЕЖДЕНИЕ! При неправильном или небрежном использовании машина может быть опасным инструментом, который может причинить серьезные повреждения или травму со смертельным исходом для пользователя или для других.



Прежде чем приступить к работе с машиной внимательно прочитайте инструкцию и убедитесь, что Вам все понятно.



Пользуйтесь средствами индивидуальной защиты. См. раздел 'Средства защиты пользователя'.



Эта продукция отвечает требованиям соответствующих нормативов ЕС.



ПРЕДУПРЕЖДЕНИЕ! При пилении происходит образование пыли, которая может быть вредна при вдыхании. Пользуйтесь одобренным респиратором. Избегайте вдыхания испарений бензина и выхлопных газов. Позаботьтесь о хорошей вентиляции.



ПРЕДУПРЕЖДЕНИЕ! Отдача может быть внезапной, резкой, что может причинить опасные травмы. Прежде чем приступить к работе, прочитайте инструкции.



ПРЕДУПРЕЖДЕНИЕ! Искры, возникающие на режущем диске, могут стать причиной воспламенения горючих материалов, таких как бензин (газ), древесина, ткань, сухая трава и т.д.



Убедитесь в том, что диски не имеют трещин и не повреждены.



Запрещается использовать диски для циркулярной пилы



Подсос.



Топливный насос

2 – Russian



Декомпрессионный клапан



Ручка стартера



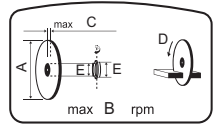
Дозаправка, бензиново-масляная смесь



Наклейка с инструкциями по запуску. Выполняйте указания в разделе Запуск и остановка.



Наклейка режущего оборудования



A= Диаметр режущего диска

B= Максимальная скорость вращения выходной оси

C= Макс. толщина режущего диска

D= Направление вращения режущего диска

E= Размер втулки

Эмиссия шума в окружающую среду согласно Директиве Европейского Сообщества. Эмиссия машины приведена в главе 'Технические характеристики' и на табличке.



Другие символы/наклейки на машине относятся к специальным требованиям сертификации на определенных рынках.

Пояснение к уровням предупреждений

Существует три уровня предупреждений.

ПРЕДУПРЕЖДЕНИЕ!



ПРЕДУПРЕЖДЕНИЕ! Обозначает опасную ситуацию, которая, если ее не предотвратить, приведет к смерти или тяжелым травмам.

Обратите внимание!



Обратите внимание! Обозначает опасную ситуацию, которая, если ее не предотвратить, приведет к незначительным или средним травмам.

ЗАМЕЧАНИЕ!

ЗАМЕЧАНИЕ! Используется для обозначения рекомендаций, которые не связаны с травмами.

СОДЕРЖАНИЕ

Содержание

ПОЯСНЕНИЕ СИМВОЛОВ	
Версия руководства	2
Условные обозначения на машине	2
Пояснение к уровням предупреждений	2
СОДЕРЖАНИЕ	
Содержание	3
ПРЕЗЕНТАЦИЯ	
Уважаемый покупатель!	4
Конструкция и функции	4
ПРЕЗЕНТАЦИЯ	
Что есть что на резчике - K970 II?	6
ПРЕЗЕНТАЦИЯ	
Что есть что на резчике - K970 II Rescue?	7
СРЕДСТВА ЗАЩИТЫ МАШИНЫ	
Общие сведения	8
РЕЖУЩИЕ ДИСКИ	
Общие сведения	10
Абразивные диски	11
Алмазные диски	12
Сегментированные диски, диски с твердосплавными сегментами и аварийные ситуации	13
Транспортировка и хранение	13
СБОРКА И НАСТРОЙКИ	
Общие сведения	14
Проверка шпинделя и фланцевых шайб	14
Проверка втулки	14
Проверьте направление вращения режущего диска	14
Монтаж режущего диска	14
Кожух режущего диска	15
Реверсивный режущий узел	15
ПРАВИЛА ОБРАЩЕНИЯ С ТОПЛИВОМ	
Общие сведения	16
Топливо	16
Заправка	17
Транспортировка и хранение	17
ЭКСПЛУАТАЦИЯ	
Защитное оборудование	18
Общие меры безопасности	18
Транспортировка и хранение	24
ЗАПУСК И ОСТАНОВ	
Перед запуском	25
Запуск	25
Останов	27
ТЕХНИЧЕСКОЕ ОБСЛУЖИВАНИЕ	
Общие сведения	28
График технического обслуживания	28
Чистка	29
Функциональная проверка	29

ТЕХНИЧЕСКИЕ ХАРАКТЕРИСТИКИ

Технические характеристики	33
Режущее оборудование	33
Гарантия ЕС о соответствии	34

ПРЕЗЕНТАЦИЯ

Уважаемый покупатель!

Спасибо за то, что Вы выбрали продукцию Husqvarna!

Надеюсь, что Вы останетесь довольны Вашей машиной, и что она будет Вашим спутником на долгое время. Приобретение какого-либо из наших изделий дает право на профессиональную помощь по его ремонту и обслуживанию. Если машина приобретена не в одном из наших специализированных магазинов, узнайте адрес ближайшей сервисной мастерской.

Надеемся, что это руководство по эксплуатации окажется полезным. Проверьте, чтобы оно всегда было поблизости от рабочего места. Выполняя требования инструкции (пользование, сервис, обслуживание и т.д.), Вы значительно продлите срок службы машины и поднимите ее вторичную стоимость. Когда Вы будете продавать Вашу машину, не забудьте передать инструкцию новому владельцу.

Более 300 лет инновационных разработок

Компания Husqvarna AB была основана в Швеции в 1689 году, когда король Карл XI постановил создать фабрику по изготовлению мушкетеров. Уже в то время был заложен фундамент инженерного мастерства, послуживший основой для разработки некоторых из лучших в мире изделий в таких областях, как охотничье оружие, велосипеды, мотоциклы, бытовые приборы, швейные машины и товары для использования вне помещений.

Husqvarna - мировой лидер в области силовых приборов для использования вне помещений - в лесном хозяйстве, организации парков, для ухода за газонами и садами, а также режущего оборудования и алмазных инструментов для строительства и обработки камней.

Ответственность владельца

Ответственность за наличие у оператора достаточного объема знаний и навыков по технике безопасности при работе с машиной возлагается на владельца машины или работодателя. Руководителям и операторам необходимо прочитать настоящее Руководство оператора и понять его содержание. Они должны ознакомиться с:

- инструкциями по технике безопасности при работе с машиной;
- сферами применения и ограничениями для машины;
- порядком эксплуатации и технического обслуживания машины.

Использование данной машины может регулироваться внутренним законодательством. Перед пуском машины ознакомьтесь с правовыми актами, которые действуют на месте проведения работ.

Право, сохраняющееся за производителем

После публикации данного руководства компания Husqvarna может выпустить дополнительную информацию по безопасной эксплуатации данного изделия. Соблюдение безопасных методов эксплуатации является ответственностью владельца.

Husqvarna AB постоянно работает над разработкой своих изделий и поэтому оставляет за собой право на внесение изменений в форму и внешний вид без предварительных предупреждений.

Для получения информации и консультаций свяжитесь с нами через веб-сайт: www.husqvarna.com

Конструкция и функции

Это высокоскоростной ручной резчик, который предназначен для резания твердых материалов, например камня или стали. Запрещается использовать эту машину для работ, которые не описаны в данном руководстве. Для безопасной эксплуатации машины оператор должен внимательно прочитать данное руководство. Если вам требуется дополнительная информация, обратитесь к местному дилеру или в компанию Husqvarna.

Active Air Filtration™

Центробежная воздушная очистка для увеличения срока службы и интервалов технического обслуживания

SmartCarb™

Компенсация с помощью встроенного фильтра позволяет поддерживать высокую мощность и снизить расход топлива.

Dura Starter™

Стартер, его возвратная пружина и подшипник шкива герметично закрыты. Благодаря герметичности, стартер практически не нуждается в техническом обслуживании, а также значительно повышается его надежность.

X-Torq®

Двигатель X-Torq® обеспечивает нужную нагрузку в более широком диапазоне скоростей, что позволяет добиться максимальной эффективности резки. Двигатель X-Torq® снижает расход топлива на 20%, а вредные выбросы - на 60%.

EasyStart

Конструкция двигателя и стартера позволяет быстро и легко запускать машину. Снижает нагрузку шнура стартера на 40%. (Снижает сжатие при запуске.)

Топливный насос

При нажатии на резиновую грушу топливо начнет поступать в карбюратор. В результате чего для запуска машины потребуется меньше вытягивать шнур стартера.

DEX

Набор для влажного резания с низким расходом воды для эффективного устранения пыли.

Эффективная система гашения вибрации

Амортизаторы эффективно предохраняют руки от вибрации.

Реверсивный режущий узел (Применимо только для модели K970 II 14")

Машина оснащена реверсивным режущим узлом, с помощью которого резку можно проводить вблизи стены или на уровне земли. Ограничение задается толщиной щитка для диска.

Ручка стартера специальной конструкции (K970 II Rescue)

Ручка стартера специальной конструкции, позволяющей работать в рукавицах.

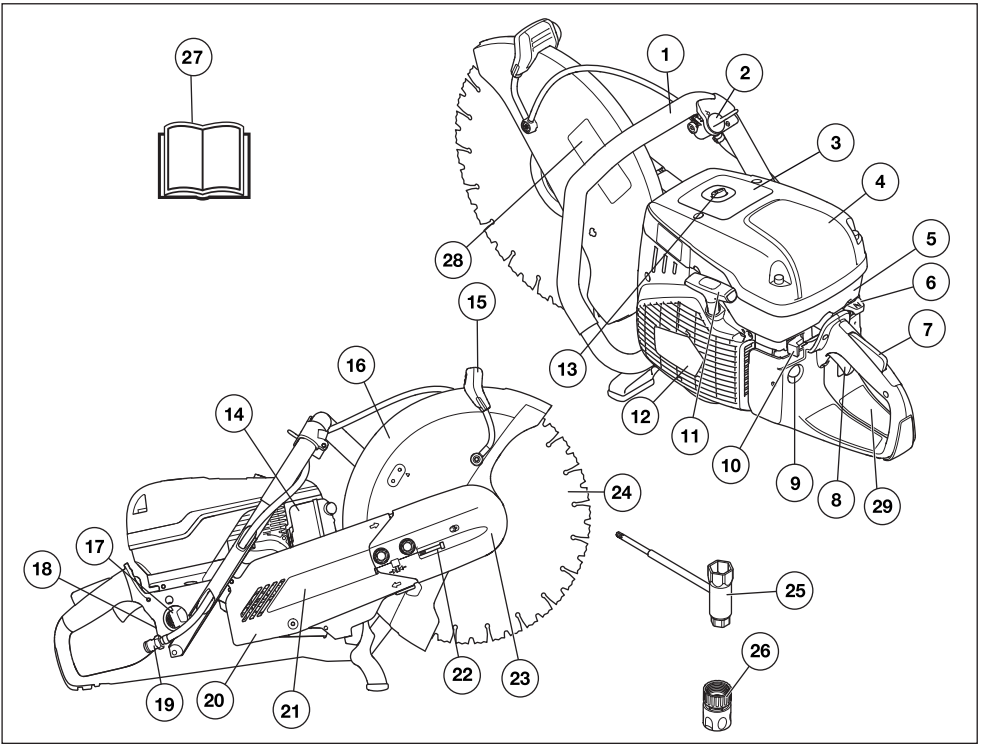
Регулируемый наплечный ремень (K970 II Rescue)

Регулируемый наплечный ремень обеспечивает полную свободу движений.

Хромированный защитный кожух диска (K970 II Rescue)

Хромированный защитный кожух диска хорошо виден в дыму и водяных брызгах, помогает контролировать работу.

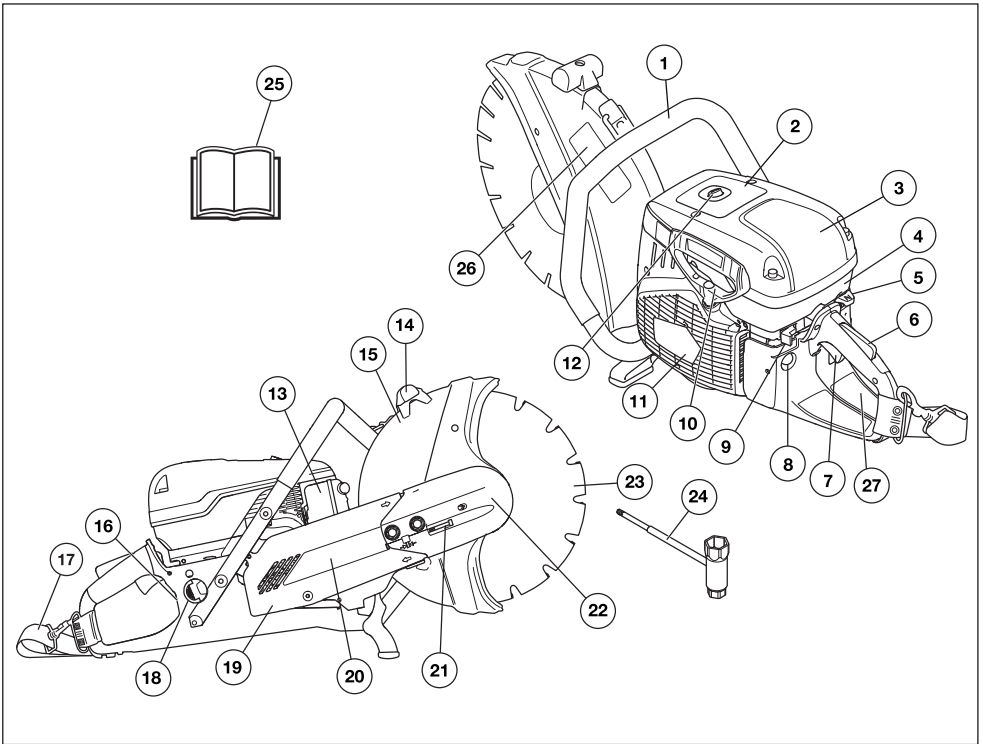
ПРЕЗЕНТАЦИЯ



Что есть что на резчике - K970 II?

- | | |
|---|--|
| 1 Передняя ручка | 15 Ручка регулировки положения кожуха |
| 2 Кран подачи воды | 16 Кожух режущего диска |
| 3 Предупреждающая наклейка | 17 Крышка бака |
| 4 Крышка воздушного фильтра | 18 Табличка данных |
| 5 Крышка цилиндра | 19 Муфта подвода воды с фильтром |
| 6 Воздушная заслонка с блокировкой дросселя при запуске | 20 Кожух ремня |
| 7 Рычаг блокировки курка газа | 21 Режущая консоль |
| 8 Курок газа | 22 Натяжитель ремня |
| 9 Топливный насос | 23 Режущий узел |
| 10 Выключатель | 24 Режущий диск (не поставляется) |
| 11 Ручка стартера | 25 Универсальный ключ |
| 12 Стартер | 26 Штуцер для подключения воды, GARDENA® |
| 13 Декомпрессионный клапан | 27 Руководство по эксплуатации |
| 14 Глушитель | 28 Наклейка режущего оборудования |
| | 29 Наклейка с инструкциями по запуску |

ПРЕЗЕНТАЦИЯ



Что есть что на резчике - K970 II Rescue?

- | | |
|---|---------------------------------------|
| 1 Передняя ручка | 14 Ручка регулировки положения кожуха |
| 2 Предупреждающая наклейка | 15 Кожух режущего диска |
| 3 Крышка воздушного фильтра | 16 Табличка данных |
| 4 Крышка цилиндра | 17 Лямка |
| 5 Воздушная заслонка с блокировкой дросселя при запуске | 18 Крышка бака |
| 6 Рычаг блокировки курка газа | 19 Кожух ремня |
| 7 Курок газа | 20 Режущая консоль |
| 8 Топливный насос | 21 Натяжитель ремня |
| 9 Выключатель | 22 Режущий узел |
| 10 Ручка стартера | 23 Режущий диск (не поставляется) |
| 11 Стартер | 24 Универсальный ключ |
| 12 Декомпрессионный клапан | 25 Руководство по эксплуатации |
| 13 Глушитель | 26 Наклейка режущего оборудования |
| | 27 Наклейка с инструкциями по запуску |

СРЕДСТВА ЗАЩИТЫ МАШИНЫ

Общие сведения



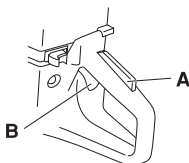
ПРЕДУПРЕЖДЕНИЕ! Никогда не пользуйтесь машиной с дефектными элементами защиты. Если в результате этих проверок будут обнаружены неисправности, немедленно вызовите специалиста для ремонта.

Двигатель должен быть выключен, а выключатель должен находиться в положении остановки (STOP).

В данном разделе рассматриваются различные защитные приспособления машины, их работа, и приведены основные принципы и правила, которые необходимо соблюдать для обеспечения безопасной работы.

Рычаг блокировки курка газа

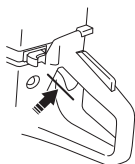
Фиксатор ручки газа предназначен для того, чтобы не произошло непроизвольного воздействия на ручку газа. Если нажать на замок (А), то это освободит дроссель (В).



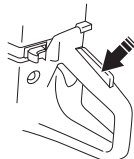
Замок триггера остается нажатым до тех пор, пока нажат дроссель. Когда вы отпускаете рукоятку, то ручка газа и фиксатор ручки газа возвращаются в свое первоначальное положение. Это осуществляется благодаря двум независимым друг от друга системам пружин. В таком положении ручка газа автоматически фиксируется на холостых оборотах.

Проверка рычага блокировки курка газа

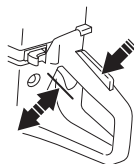
- Проверьте, чтобы ручка газа в момент возвращения блокировочного рычага в исходное положение была заблокирована на холостом ходу.



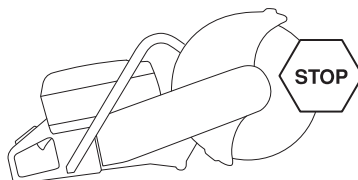
- Нажмите блокировочный рычаг газа и удостоверьтесь, что он возвращается в первоначальное положение при его отпускании.



- Проверьте, чтобы ручка газа и блокировочный рычаг перемещались свободно и чтобы возвратные пружины работали соответствующим образом.

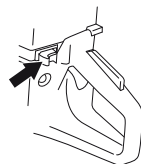


- Запустите резчик и дайте полный газ. Отпустите ручку газа и проверьте, чтобы режущий диск останавливался, и чтобы он оставался неподвижным. Если режущий диск вращается, когда ручка газа находится в положении холостого хода, то необходимо проверить настройку холостого хода. См. указания в разделе "Техническое обслуживание".



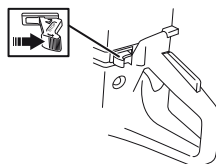
Выключатель

Данный выключатель используется для полной остановки двигателя.



Проверка выключателя остановки

- Запустите двигатель и проверьте, чтобы он остановился при переводе выключателя в положение стоп.



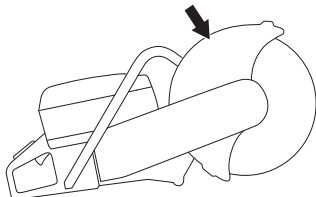
СРЕДСТВА ЗАЩИТЫ МАШИНЫ

Кожух режущего диска



ПРЕДУПРЕЖДЕНИЕ! Перед запуском машины всегда проверяйте, чтобы кожух был правильно смонтирован.

Эта защита смонтирована над режущим диском и сконструирована с целью не допускать выбрасывания частей от диска или от заготовки на пользователя.



Проверка состояния режущего диска и его щитка.

- Проверьте кожух над режущим диском, чтобы на нем не было трещин или других повреждений. Замените его если он поврежден.
- Проверяйте также, чтобы режущий диск был правильно смонтирован и чтобы на нем не было повреждений. Поврежденный режущий диск может привести к травме людей.

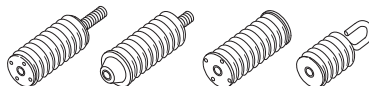
Система гашения вибрации



ПРЕДУПРЕЖДЕНИЕ! Длительное воздействие вибрации оказывает вредное влияние на кровеносные сосуды и может вызвать расстройства нервной системы у людей с нарушенным кровообращением. В случае появления симптомов вредного влияния вибрации на организм, следует обратиться к врачу. Примером таких симптомов могут быть отсутствие чувствительности, "зуд", "покалывание", боль, потеря или уменьшение обычной силы, изменение цвета и поверхности кожи. Обычно подобные симптомы проявляются на пальцах, руках или запястьях. Эти симптомы увеличиваются при холодной температуре.

- Ваша машина оснащена системой гашения вибрации на рукоятках, сконструированной для максимального удобного пользования без вибрирования машины.
- Система виброгашения машины снижает уровень вибрации передаваемый от двигателя или режущего оборудования на рукоятки. Корпус двигателя, включая

режущее оборудование, подвешена а узле ручки через т.н. элемент гашения вибрации.



Проверка системы гашения вибрации



ПРЕДУПРЕЖДЕНИЕ! Двигатель должен быть выключен, а выключатель должен находиться в положении остановки (STOP).

- Регулярно проверяйте узел гашения вибрации после образования трещин в материале и деформации. Заменяйте их, если они повреждены.
- Удостоверьтесь, что гаситель вибрации надежно закреплен между двигателем и узлом рукояток.

Глушитель

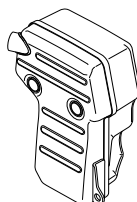


ПРЕДУПРЕЖДЕНИЕ! Никогда не используйте машину без глушителя или с дефектным глушителем. Поврежденный глушитель значительно увеличивает шум и риск пожара. Имейте всегда под рукой инструмент для тушения пожара.

После использования машины, а также на холостом ходу, глушитель становится горячим. Помните о риске пожара, в особенности при работе рядом с огнеопасными веществами и/или парами.

Имейте всегда под рукой инструмент для тушения пожара.

Глушитель предназначен для снижения уровня шума и отвода в сторону от работающего человека выхлопных газов.



Проверка глушителя

Регулярно проверяйте глушитель, чтобы он был исправен и хорошо закреплен.

РЕЖУЩИЕ ДИСКИ

Общие сведения



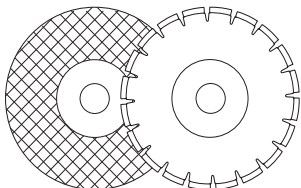
ПРЕДУПРЕЖДЕНИЕ! Режущий диск может сломаться и причинить серьезные для пользователя травмы.

Производитель режущих дисков предоставляет предупреждения и рекомендации по использованию и правильному уходу за режущими дисками. Эти предупреждения поставляются в комплекте с режущими дисками. Прочитайте и соблюдайте все инструкции, предоставленные производителем режущих дисков.

Необходимо выполнять проверку режущих дисков перед установкой, а также регулярно во время эксплуатации. Осматривайте диск на наличие трещин, отколовшихся фрагментов (алмазные диски) и отломившихся частей. Не используйте поврежденные режущие диски.

Проверяйте целостность каждого нового режущего диска путем его вращения на максимальной скорости в течение примерно 1 минуты.

- Режущие диски имеются в двух основных исполнениях; абразивные и алмазные.



- Режущие диски высокого качества чаще всего наиболее экономичны. Режущие диски более низкого качества часто обладают худшей режущей способностью и срок их службы короче, в результате чего их эксплуатационная стоимость будет по отношению к количеству разрезаемого материала выше.
- Следите за тем, чтобы на машине была использована правильная посадочная втулка. См. указание в разделе 'Монтаж режущего диска'.

Соответствующие режущие диски

Режущие диски	K970 II	K970 II Rescue
Абразивные диски	Да*	Да*
Алмазные диски	Да	Да
Сегментированные диски	Запрещается использовать	Да**

Для получения более подробной информации см. раздел «Технические данные».

*Без воды

**См. указания в разделе "Сегментированные диски, диски с твердосплавными сегментами и аварийные ситуации".

Режущие диски для различных материалов



ПРЕДУПРЕЖДЕНИЕ! Никогда не пользуйтесь режущим диском для материала, для которого он не предназначен.

Запрещается использовать алмазные диски для резки пластмассовых материалов. Пластмасса может расплавиться под воздействием тепла, образующегося при резании, и прилипнуть к режущему диску, что станет причиной отдачи.

В процессе резки металла возможно искрообразование, которое может привести к возникновению пожара. Не пользуйтесь машиной при работе в зоне с наличием воспламеняющихся веществ или газов.

Следуйте инструкциям, прилагающимся к режущему диску, в которых указываются его сферы применения, а если у вас возникнут сомнения, обратитесь за консультацией к вашему поставщику.

	Бетон	Металл	Пластмасса	Чугун
Абразивные диски	X	X	X	X
Алмазные диски	X	X*		X*

* Только специальные диски.

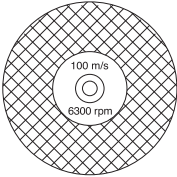
РЕЖУЩИЕ ДИСКИ

Ручные высокоскоростные станки



ПРЕДУПРЕЖДЕНИЕ! Никогда не пользуйтесь режущим диском с маркировкой для более низких оборотов, чем обороты Вашего резчика. Пользуйтесь только режущими дисками, предназначенными для переносных высокоскоростных резчиков.

- Многие режущие диски, которые по размеру подходят для установки на этот ручной резчик, предназначены для стационарных пил и имеют более низкую номинальную частоту вращения, чем требуется для этой ручной пилы. Категорически запрещается использовать на этой пиле режущие диски с более низкой номинальной частотой вращения.
- Наши режущие диски изготовлены для высокоскоростных ручных резчиков.
- Режущий диск должен быть отмечен маркировкой с тем же или более высоким количеством оборотов, что и на резчике.



Вибрации в диске

- диск может стать некруглым и вибрировать, если будет прилагаться очень высокое давление подачи.
- Более низкое давление подачи может остановить вибрацию. В ином случае замените диск.

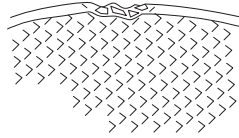
Абразивные диски



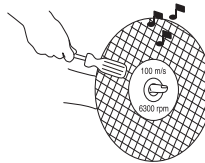
ПРЕДУПРЕЖДЕНИЕ! Не используйте воду при выполнении работ с использованием абразивных дисков. При контакте абразивных дисков с водой или влажной средой эффективность работы снижается, что повышает риск их разрушения.

- Режущий материал в абразивных дисках состоит из шлифующих зерен, скрепленных вместе органическим скрепляющим средством. В основании "Усиленных режущих дисков" лежит текстильный или волокнистый материал, не допускающий разламывания на максимальных оборотах, если диск даст трещину или будет поврежден.

- Характеристики режущего диска определяются типом и размером шлифующих частиц, а также типом и твердостью скрепляющего средства.
- Убедитесь в отсутствии трещин и повреждений режущего диска.



- Проверяйте абразивный диск, подвесив его на пальце и слегка ударив по нему ручкой отвертки или другим подобным предметом. Если звук диска не дает полного звучания, значит диск поврежден.



Абразивные диски для различных материалов

Тип диска	Материал
Диск для бетона	Бетон, асфальт, камень, кирпичная стена, чугун, алюминий, медь, латунь, кабели, резина, пластмасса и т.д.
Диск для металла	Сталь, стальные сплавы и другие твердые металлы.

РЕЖУЩИЕ ДИСКИ

Алмазные диски

Общие сведения

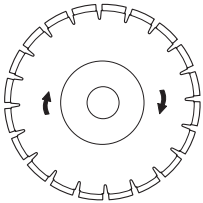


ПРЕДУПРЕЖДЕНИЕ! Запрещается использовать алмазные диски для резки пластмассовых материалов. Пластмасса может расплавиться под воздействием тепла, образующегося при резании, и прилипнуть к режущему диску, что станет причиной отдачи.

При использовании алмазные диски сильно нагреваются. Перегрев диска является результатом его неправильного использования. Это может привести к деформации и стать причиной материального ущерба и травм.

В процессе резки металла возможно искрообразование, которое может привести к возникновению пожара. Не пользуйтесь машиной при работе в зоне с наличием воспламеняющихся веществ или газов.

- Алмазные диски состоят из стального основания с сегментами, содержащими промышленный алмаз.
- Алмазные режущие диски более экономичны в использовании на одну рабочую операцию, не требуют столь частой замены и сохраняют постоянную глубину пиления.
- При использовании алмазными режущими дисками, следите за тем, чтобы они вращались в направлении, указанном стрелкой на диске.



Алмазные лезвия для различных материалов

- Алмазные режущие диски с успехом можно использовать при пилении кирпичной кладки, бетона с арматурой и других скрепленных материалов.
- Алмазные режущие диски имеют несколько степеней твердости.
- Для резки металла рекомендуется использовать специальные лезвия. Обращайтесь за помощью к дилеру при выборе продукции.

Затачивание алмазных дисков

- Всегда пользуйтесь только заточенным режущим алмазным диском.
- Алмазные диски становятся тупыми при использовании неправильного давления подачи или при пилении определенного материала, как например бетона с сильной арматурой. Работа с тупым алмазным режущим диском приводит к чрезмерному нагреванию, что в свою очередь может привести к отделению алмазных сегментов.
- Чтобы заточить алмазный диск, разрежьте мягкий материал, например песчаник или кирпич.

Охлаждение алмазных дисков

- В процессе резания происходит нагрев алмазного диска под воздействием трения. Если произойдет перегрев диска, это может привести к ослаблению крепления диска или к появлению трещин на центральной части диска.

Алмазные режущие диски для сухой резки

- Несмотря на то, что для охлаждения не требуется вода, необходимо охлаждать диски, предназначенные для сухой резки, с помощью потока воздуха. По этой причине диски, предназначенные для сухой резки, рекомендуются использовать только для резания в прерывистом режиме. Во время резания необходимо извлекать режущий диск из пропила каждые несколько секунд, чтобы дать ему охладиться за счет вращения в воздухе без нагрузки.

РЕЖУЩИЕ ДИСКИ

Алмазные режущие диски для влажного резания

- Алмазные диски для влажной резки должны использоваться с водяным охлаждением центральной части и режущей кромки диска.
- Запрещается использовать режущие диски, предназначенные для влажной резки, без водяного охлаждения.
- Использование дисков для влажной резки без водяного охлаждения приведет к чрезмерному нагреву, который станет причиной ухудшения эксплуатационных характеристик, серьезных повреждений диска и повышенного риска травм.
- Вода охлаждает лезвие и увеличивает срок его службы, а также снижает образование пыли.

Сегментированные диски, диски с твердосплавными сегментами и аварийные ситуации

Специализированные диски с твердосплавными сегментами предназначены для использования только в ходе спасательных операций и только специально обученными специалистами.

Транспортировка и хранение

- Не храните и не транспортируйте резчик со смонтированным на нем режущим диском. Все режущие диски после пользования должны быть сняты с резчика и храниться надлежащим образом.
- Храните режущий диск сухим, чтобы он не был подвержен заморозкам. Будьте особенно осторожны с абразивными дисками. Абразивные диски должны храниться на плоской горизонтальной поверхности. Хранение абразивного диска во влажном состоянии приводит к нарушению баланса, вследствие чего происходят повреждения.
- Проверяйте визуально диски на наличие повреждений при транспортировке или хранении.

СБОРКА И НАСТРОЙКИ

Общие сведения



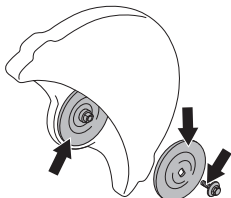
ПРЕДУПРЕЖДЕНИЕ! Двигатель должен быть выключен, а выключатель должен находиться в положении остановки (STOP).

Режущие диски Husqvarna® являются высокоскоростными дисками, которые предназначены для ручных резчиков.

Проверка шпинделя и фланцевых шайб

При замене режущего диска на новый, проверьте фланцевые шайбы и шпиндель.

- Проверьте, чтобы резьба шпинделя не была повреждена.
- Проверьте, чтобы контактные поверхности режущего диска и фланцевых шайб были без повреждений, правильного размера и чистые, а также, чтобы они правильно ходили на шпинделе.



Не пользуйтесь фланцевыми шайбами с перекосом, со сбитыми краями, со следами ударов или грязными. Не пользуйтесь фланцевыми шайбами разных размеров.

Проверка втулки

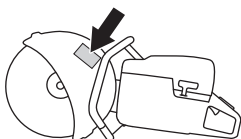
Втулки применяются для совмещения машины с центральным отверстием режущего диска.

14"

Машина поставляется в комплекте с втулкой, которая позволяет устанавливать диски с размером центрального отверстия 20 мм или 25,4 мм. Табличка на щитке режущего диска содержит характеристики режущего диска.

16"

В комплект поставки машины входят две втулки разных размеров: 20 мм (25/32 дюйма) и 25,4 мм (1 дюйм). Пластина на щитке диска указывает, какая втулка была собрана на заводе.

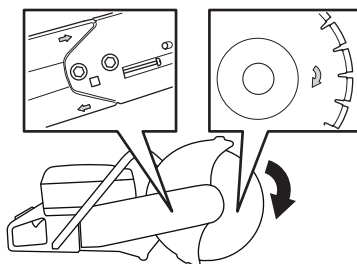


- Убедитесь в том, что расположение втулки на шпинделе машины совпадает с центральным отверстием режущего диска. Маркировка режущих дисков показывает диаметр центрального отверстия.

Используйте только втулки производства компании Husqvarna. Эти втулки разработаны специально для вашего ручного резчика.

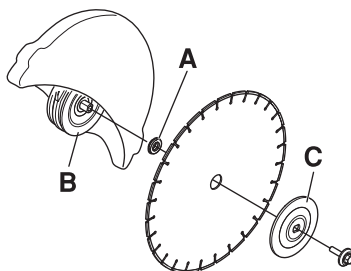
Проверьте направление вращения режущего диска

- При пользовании алмазными режущими дисками, следите за тем, чтобы они вращались в направлении, указанном стрелкой на диске. Направление вращения машины показано стрелками на лапке для диска.

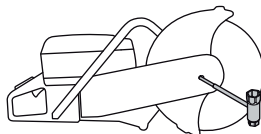


Монтаж режущего диска

- диск накладывается на втулку (А) между внутренней фланцевой шайбой (В) и фланцевой шайбой (С). Фланцевая шайба поворачивается вокруг так, чтобы она подошла на ось.



- Закрепите вал. Вставьте инструмент в отверстие на режущем узле и поверните диск, чтобы его заблокировать.



- Винт, которым закреплен режущий диск должен быть затянут с усилием в 25 Нм.

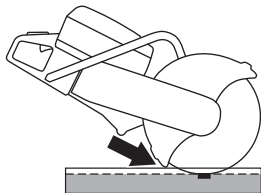
СБОРКА И НАСТРОЙКИ

Кожух режущего диска

Кожух режущего диска должен быть установлен таким образом, чтобы его задняя часть прилегала к заготовке. Отбрасываемые частицы и искры от перерезаемого будут тогда собираться кожухом и отводиться в сторону от пользователя.

Щиток диска заблокирован фрикционным стопором.

- Нажмите на концы щитка, расположенные по краям обрабатываемой детали, или настройте расположение щитка с помощью регулировочной рукоятки. На резчике всегда должен быть смонтирован кожух.



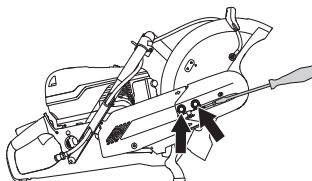
Реверсивный режущий узел (Применимо только для модели K970 II 14")

Машина оснащена реверсивным режущим узлом, с помощью которого резку можно проводить вблизи стены или на уровне земли. Ограничение задается толщиной щитка для диска.

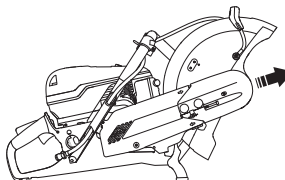
При наличии отдачи становится труднее контролировать машину, если резание выполняется режущим узлом, установленным в обратном направлении. Режущий диск уходит дальше от центра машины. Это означает, что рукоятка и режущий диск перестают находиться на одной прямой. Машину сложнее удержать в том случае, если диск заклинило или он застрял в опасной зоне отдачи. Дополнительные сведения см. в подразделе "Отдача" раздела "Эксплуатация".

Также могут ухудшиться некоторые полезные эргономичные функции машины, например балансировка. Резку с применением реверсивного режущего узла следует проводить исключительно для выполнения разрезов, которые невозможно выполнить обычным образом.

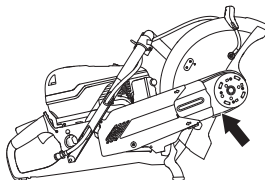
- Сначала отпустите два болта, а затем регулировочный винт, чтобы ослабить натяжение ремня.



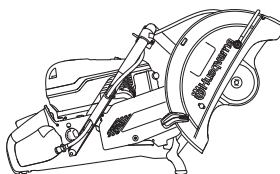
- Теперь отверните болты и снимите кожух ремня.



- Отсоедините водяной шланг от щитка диска.
- Снимите ремень со шкива.



- Режущая головка теперь освобождена и может быть снята с инструмента.
- Удалите режущий узел и подсоедините его к другой стороне лапки.



- Смонтируйте кожух ременной передачи на реверсивном режущем узле.
- Затяните приводной ремень. См. указания в разделе "Техническое обслуживание".
- Установите ниппель водяного шланга и шланг на противоположной верхней стороне щитка диска.

ПРАВИЛА ОБРАЩЕНИЯ С ТОПЛИВОМ

Общие сведения



ПРЕДУПРЕЖДЕНИЕ! Работа двигателя в закрытом или в плохо проветриваемом помещении может привести к смертельному исходу в результате удушья или заражения угарным газом. Пользуйтесь вентиляторами, чтобы обеспечить надлежащую циркуляцию воздуха, если вы работаете в траншеях и ямах глубже одного метра.

Топливо и пары топлива легко воспламеняются и могут привести к серьезным травмам при вдыхании и контакте с кожей. Будьте поэтому осторожны при обращении с топливом и обеспечьте хорошую вентиляцию при обращении с топливом.

Выхлопные газы двигателя горячи и могут содержать искры, который могут стать причиной пожара. Поэтому машину никогда не следует запускать внутри помещения или рядом с легковоспламеняемым материалом.

Не курите и не ставьте никакие горячие предметы рядом с топливом.

Топливо

ЗАМЕЧАНИЕ! Машина оснащена двухтактным двигателем и должна всегда работать на смеси бензина и масла для двухтактных двигателей. Для получения правильного состава топливной смеси следует аккуратно отмерять количество входящего в состав масла. При приготовлении небольшого количества топливной смеси даже малая неточность может сильно повлиять на качество топливной смеси.

Бензин

- Пользуйтесь высококачественным бензином, в том числе неэтилированным.
- Рекомендованное минимальное октановое число 90 (RON). Если двигатель будет работать при более низком октановом числе чем 90, двигатель может производить стук. Это приводит к увеличению температуры двигателя, что в свою очередь может привести к его серьезным неисправностям.
- При длительной работе на высоких оборотах рекомендуется использовать бензин с более высоким октановым числом.

Экологическое топливо

HUSQVARNA рекомендует использовать экологический бензин (т.н. щелочное топливо), с предварительно смешанным бензином для двухтактных двигателей Aspen или с экологическим бензином для четырехтактных двигателей, смешанным с маслом для двухтактных двигателей согласно приведенному ниже описанию. Обратите внимание на то, что при замене типа топлива может потребоваться регулировка карбюратора (см. указания в разделе Карбюратор).

Дозволяється використовувати паливну бензиново-етанолову суміш E10 (вміст етанолу не більше 10%). У випадку використання сумішей з вищим вмістом етанолу можуть виникнути робочі умови, здатні викликати пошкодження двигуна.

Масло для двухтактных двигателей

- для достижения лучшего результата и мощности, пользуйтесь маслом HUSQVARNA для двухтактных двигателей, которое специально создано для наших двухтактных двигателей с воздушным охлаждением.
- Никогда не пользуйтесь маслом, предназначенным для двухтактных лодочных двигателей с водяным охлаждением, т.н. "outboardoil" (наименование TCW).
- Никогда не применяйте масло для четырехтактных двигателей.

Смешивание

- Всегда смешивайте бензин с маслом в чистой емкости, предназначенной для хранения топлива.
- Сначала всегда наливайте половину необходимого количества бензина. Затем добавьте полное требуемое количество масла. Смешайте (взболтайте) полученную смесь, после чего добавьте оставшуюся часть бензина.
- Тщательно смешайте (взболтайте) топливную смесь перед заливанием в топливный бак машины.
- Не готовьте запас топлива более чем на месячный срок.

ПРАВИЛА ОБРАЩЕНИЯ С ТОПЛИВОМ

Пропорции смешивания

- 1:50 (2%) с маслом для двухтактных двигателей PARTNER или равнозначное.

Бензин, литр	Масло для двухтактных двигателей, литр
	2% (1:50)
5	0,10
10	0,20
15	0,30
20	0,40

- 1:33 (3%) с маслами класса JASO FB или ISO EGB для двухтактных двигателей с воздушным охлаждением или смесь по рекомендации производителя масел.

Заправка



ПРЕДУПРЕЖДЕНИЕ! Перед заправкой следует обязательно выключить двигатель и дать ему охладиться в течение нескольких минут. Двигатель должен быть выключен, а выключатель должен находиться в положении остановки (STOP).

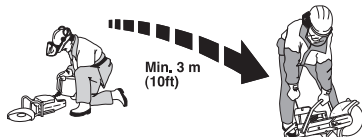
При заправке крышку топливного бака следует открывать медленно, чтобы постепенно стравить избыточное давление.

Очистите область вокруг топливного бака.

После заправки плотно затяните крышку топливного бака.

Если крышка неплотно затянута, то под воздействием вибрации крышка может открутиться, что приведет к вытеканию топлива из топливного бака и риску возникновения пожара.

Перед запуском отнесите машину как минимум на 3 м от места заправки.



Никогда не включайте машину:

- Если Вы пролили топливо или моторное масло на машину. Вытрите те части пролитое топливо или масло и дайте остаткам топлива испариться.
- Если вы пролили топливо на себя или свою одежду, смените одежду. Помойте те части тела, которые были в контакте с топливом. Пользуйтесь мылом и водой.
- Если на машине происходит утечка топлива. Регулярно проверяйте крышку топливного бака и шланги на предмет протекания.
- Если крышка топливного бака неплотно затянута после заправки топливом.

Транспортировка и хранение

- Следует хранить и транспортировать машину и топливо таким образом, чтобы не было риска контакта подтеков или паров с искрами или открытым огнем, например, у электромашин, электродвигателей, электрических и силовых переключателей/нагревателей и котлов.
- Топливо всегда следует хранить и транспортировать в специальных емкостях, предназначенных для этой цели.

Длительное хранение

- Перед тем, как направить устройство на длительное хранение, следует опорожнить топливный бак. Выясните на местной бензозаправочной станции, куда вы можете слить отработавшее топливо.

Защитное оборудование

Общие сведения

- Никогда не пользуйтесь машиной в ситуации, при которой вы не сможете позвать на помощь при несчастном случае.

Средства защиты оператора

Во время работы с машиной вы должны использовать специальные одобренные средства защиты. Средства личной защиты не могут полностью исключить риск получения травмы, но при несчастном случае они снижают тяжесть травмы. Обращайтесь за помощью к дилеру при подборе средств защиты.



ПРЕДУПРЕЖДЕНИЕ! При использовании продукта, который режет, точит, бурит, шлифует или придает материалу необходимую форму, могут образовываться пыль и испарения, содержащие опасные химические вещества. Необходимо определить характер материала, подлежащего обработке, и использовать специальную дыхательную маску.

Продолжительное воздействие шума влечет за собой необратимое ухудшение слуха. Всегда пользуйтесь специальными наушниками, если на вас надеты защитные наушники, прислушивайтесь к сигналам тревоги или крикам. Сразу после остановки двигателя снимайте защитные наушники.

Всегда используйте:

- Специальный защитный шлем
- Защитные наушники
- Проверенные защитные очки. При пользовании маской следует пользоваться также одобренными защитными очками. Под одобренными защитными очками подразумеваются очки, отвечающие нормативам ANCI 387.1 для США или EN 166 для стран ЕН. Маска должна соответствовать стандарту EN 1731.
- Респиратор
- Прочные перчатки с нескользящим хватом.
- Плотную прилегающую и удобную одежду, не стесняющая свободу движений. При резке образуются искры, которые могут привести к возгоранию одежды. Компания Husqvarna рекомендует использовать одежду из огнестойкого хлопка или плотной хлопчатобумажной ткани. Не надевайте одежду, изготовленную из таких материалов, как нейлон, полиэстер или искусственный шелк. При возгорании такие материалы плавятся и прилипают к коже. Не носите короткие шорты.
- Сапоги со стальным носком и с нескользящей подошвой.

Прочее защитное оборудование



Обратите внимание! При работе с машиной могут возникнуть искры, способные стать причиной пожара. Всегда держите под рукой средства для тушения пожара.

- Огнетушитель
- Всегда имейте при себе аптечку для оказания первой медицинской помощи.

Общие меры безопасности

В этом разделе рассматриваются основные правила безопасности при работе с машиной. Однако данная информация никогда не может заменить подготовки и практического опыта профессионального пользователя.

- Прежде чем приступить к работе с машиной внимательно прочитайте инструкцию и убедитесь, что Вам все понятно. Также перед эксплуатацией машины рекомендуется провести инструктаж с демонстрацией для операторов.
- Помните, что именно вы - оператор - в случае аварии или непредвиденных обстоятельств несете ответственность за причинение ущерба людям или их собственности.
- Машину необходимо содержать в чистоте. Знаки и наклейки должны быть хорошо видны.

ЭКСПЛУАТАЦИЯ

Всегда руководствуйтесь здравым смыслом

Невозможно предвидеть все ситуации, которые могут возникнуть перед Вами. Необходимо соблюдать осторожность и руководствоваться здравым смыслом. Если вы в какой-либо ситуации почувствуете себя неуверенно, обратитесь за советом к специалисту. Спросите вашего дилера, спросите совета в специализированной мастерской или у опытного пользователя. Избегайте использования, для которого вы не считаете себя достаточно подготовленными!



ПРЕДУПРЕЖДЕНИЕ! При неправильном или небрежном использовании машина может быть опасным инструментом, который может причинить серьезные повреждения или травму со смертельным исходом для пользователя или для других.

Запрещается допускать к управлению или ремонту машины детей или взрослых, не имеющих соответствующей подготовки.

Не допускайте к пользованию машиной посторонних лиц, не убедившись в начале в том, что они поняли содержание инструкции.

Никогда не работайте с машиной, если Вы устали, выпили алкоголь, или принимаете лекарства, которые могут оказывать влияние на зрение, реакцию или координацию.



ПРЕДУПРЕЖДЕНИЕ! Внесение неразрешенных изменений и/или использование нерекондованных приспособлений может привести к серьезной травме или даже к смертельному исходу для пользователя или других лиц. Ни при каких обстоятельствах не допускается внесение изменений в первоначальную конструкцию машины без разрешения изготовителя.

Никогда не модифицируйте машину настолько, чтобы ее конструкция больше не соответствовала оригинальному исполнению, и не осуществляйте ее эксплуатацию, если Вы подозреваете, что она была модифицирована другим лицом.

Никогда не эксплуатируйте дефектную машину. Проводите регулярные проверки средств защиты, уход и обслуживание в соответствии с данным руководством. Некоторые операции по уходу и обслуживанию должны выполняться только квалифицированными специалистами. См. указания в разделе 'Техническое обслуживание'.

Пользуйтесь только оригинальными запчастями.



ПРЕДУПРЕЖДЕНИЕ! Машина во время работы создает электромагнитное поле. В определенных обстоятельствах это поле может создавать помехи для пассивных и активных медицинских имплантатов. Чтобы избежать риска серьезной травмы или смерти, лицам с медицинскими имплантатами рекомендуется проконсультироваться с врачом и изготовителем имплантата, прежде чем приступать к эксплуатации этой машины.

ЭКСПЛУАТАЦИЯ

Безопасность рабочего места



ПРЕДУПРЕЖДЕНИЕ! Безопасное расстояние до резчика должно быть 15 метров. На Вас лежит ответственность за то, чтобы в зоне работы не было животных и наблюдателей. Не начинайте резку, пока зона работы не будет свободной и пока Вы не будете устойчиво стоять.

- Проверьте, чтобы поблизости не было ничего такого, что может повлиять на Вашу работу с машиной.
- Следите за тем, чтобы никто и ничто не могло касаться режущего оборудования или получить повреждения от вылетающих фрагментов в случае разрушения диска.
- Не эксплуатируйте машину в плохих погодных условиях, таких, как густой туман, сильный дождь, порывистый ветер, сильный холод и т.д. Эксплуатация машины при плохой погоде утомительна и может привести к возникновению опасных ситуаций, например, из-за скользких поверхностей.
- Никогда не начинайте работать с резчиком, пока участок работы не будет освобожден и пока Вы не будете устойчиво стоять. Следите за возможными препятствиями при неожиданном перемещении. Убедитесь в том, что никакой материал не упадет и не вызовет повреждений, когда Вы работаете с резчиком. Будьте особенно осторожны при работе на склонах.
- Убедитесь в том, что рабочая зона достаточно освещена для создания безопасных условий для работы.
- Убедитесь, что в зоне резки и в обрабатываемом материале нет никаких труб или электрических кабелей.
- Перед резкой емкостей (бочки, трубы или других емкостей) сначала убедитесь, что в емкости отсутствуют огнеопасные или летучие вещества.

Основные принципы работы



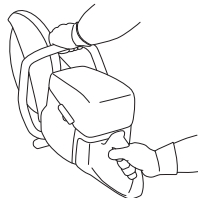
ПРЕДУПРЕЖДЕНИЕ! Не наклоняйте резчик в сторону, это может привести к застреванию диска или к его поломке, что в свою очередь может привести к травме людей.

Всячески избегайте резки только боковой стороной диска, в таком случае он почти точно будет поврежден, сломан и может привести к большим повреждениям. Пользуйтесь только режущей частью.

Запрещается использовать алмазные диски для резки пластмассовых материалов. Пластмасса может расплавиться под воздействием тепла, образующегося при резании, и прилипнуть к режущему диску, что станет причиной отдачи.

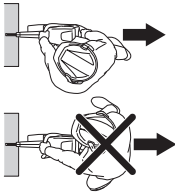
В процессе резки металла возможно искрообразование, которое может привести к возникновению пожара. Не пользуйтесь машиной при работе в зоне с наличием воспламеняющихся веществ или газов.

- Машина предназначена для резки с помощью абразивных или алмазных дисков, рассчитанных на использование со скоростными ручными машинами. Машину не следует использовать с дисками любых других типов и для резки любого другого типа.
- Проверьте также, чтобы режущий диск был правильно смонтирован и чтобы на нем не было повреждений. См. указания в разделе "Режущие диски" и "Сборка и настройка".
- Убедитесь, что в рассматриваемом случае во время работы применяется подходящий режущий диск. См. указания в разделе "Режущие диски".
- Запрещается резать материалы, содержащие асбест.
- Держите пилу обеими руками, охватив рукоятки большим и другими пальцами. Держите правую руку на задней рукоятке, а левую - на передней. Таким хватом должны пользоваться все операторы, независимо от того является оператор левой или правой. Никогда не пользуйтесь ручным резчиком, держа его только одной рукой.

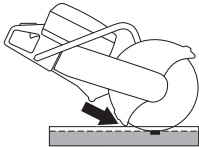


ЭКСПЛУАТАЦИЯ

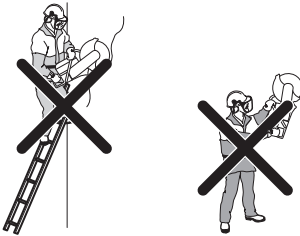
- Стойте параллельно режущему диску. Избегайте находиться прямо позади диска. В случае отдачи пила переместится вдоль плоскости режущего диска.



- Находитесь на расстоянии от резчика, когда двигатель работает.
- Не оставляйте машину с работающим двигателем без присмотра.
- Не передвигайте машину, если резчик вращается. Машина оснащена фрикционным тормозом для сокращения времени остановки режущего диска.
- Кожух режущего диска должен быть установлен таким образом, чтобы его задняя часть прилежала к заготовке. Отбрасываемые частицы и искры от перерезаемого будут тогда собираться кожухом и отводиться в сторону от пользователя. Кожухи диска во время работы машины должны быть установлены.



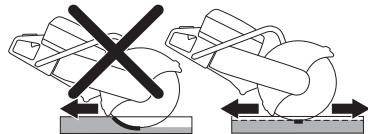
- Никогда не выполняйте резку в зоне отдачи лезвия. См. указания в разделе "Отдача".
- Сохраняйте хорошее равновесие и надежную опору ног.
- Никогда не пилите выше высоты плеч.
- Не выполняйте пропиливание, стоя на лестнице. Используйте платформу или леса, если резка выполняется выше уровня плеч. Не прикладывайте чрезмерных усилий.



- Вы должны стоять на удобном расстоянии от заготовки.
- Проверьте, чтобы диск не оказался в контакте с каким-либо предметом, когда Вы будете включать машину.
- На высокой скорости вращения (на полной скорости) резку при помощи режущих дисков следует осуществлять с особой осторожностью. Поддерживайте максимальную скорость вращения до завершения процесса резки.
- Машина должна работать без давления или усилия, направленного на диск.
- Водите резчик на одной линии с режущим диском. Боковое давление может испортить режущий диск, что очень опасно.



- Переводите диск медленно вперед и назад, чтобы контактная поверхность между диском и материалом, который Вы режете, была небольшой. Это позволит сохранять температуру диска низкой и делать резку эффективной.



Сбор пыли

Машина оснащена системой подавления пыли (DEX) - комплектом с функцией экономного распыления воды, обеспечивающим максимальное пылеподавление.

По возможности используйте диски для влажной резки с системой DEX для оптимального подавления пыли. См. указания в разделе "Режущие диски".

Отрегулируйте поток воды с помощью крана для связывания пыли, образующейся при резке. Объем воды зависит от типа выполняемых работ.

Если водяные шланги отсоединились от источников подачи воды, это означает, что давление воды в источнике, к которому подключена машина, слишком высоко. См. указания в разделе "Технические данные" относительно рекомендуемого давления воды.

ЭКСПЛУАТАЦИЯ

Резка сегментированными дисками или дисками с твердосплавными сегментами во время выполнения спасательных операций



ПРЕДУПРЕЖДЕНИЕ! Резчик ни в коем случае не может использоваться с дисками с твердосплавными сегментами для неаварийных задач, таких как строительные работы.

Помните, что диски с твердосплавными сегментами более подвержены отдаче, чем абразивные или алмазные диски в случае ненадлежащего использования.

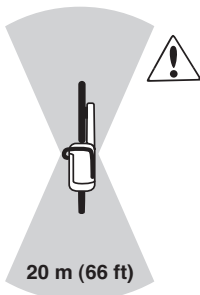
Если силовая структура государственной безопасности (пожарное дело), приобретая этот резчик, решила оснастить его дисками с твердосплавными сегментами для проведения спасательных работ, необходимо соблюсти следующие соображения по технике безопасности.

Средства обучения и защиты

- К работе с резчиком должны допускаться только операторы, обученные методам резки с использованием данного резчика с дисками с твердосплавными сегментами.
- Во время работы оператор должен быть одет в полное противопожарное обмундирование.
- Кроме того, оператор должен иметь защитный экран для всего лица (а не просто очки для защиты глаз) для защиты лица от разлетающихся частиц или неожиданной отдачи.

Зона риска

Лица, не имеющие описанного выше защитного снаряжения, не имеют права находиться в зоне риска, где возможно разлетание материала.

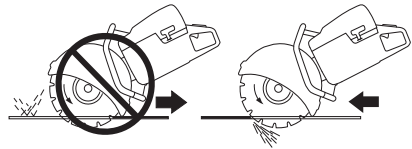


Скорость вращения диска

На высокой скорости вращения (на полной скорости) резку при помощи режущих дисков следует осуществлять с особой осторожностью. Поддерживайте максимальную скорость вращения до завершения процесса резки. Низкая скорость диска, особенно при работе с твердыми и тонкими материалами, может привести к тому, что сегменты защемятся и отломятся.

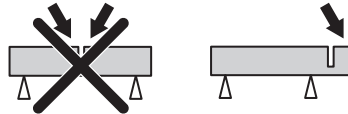
Тонкие материалы

Резка тонких и твердых материалов, например крыш, покрытых листовым металлом, для лучшего управления процессом резки должна проводиться в прямом направлении.



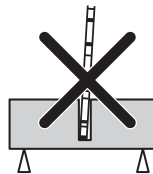
Защемление или зажим

Во избежание защемления или зажима внимательно оцените траекторию движения объекта на этапе завершения резки. Разрез должен быть разомкнут во время резки. Отклонение разрезаемого объекта от заданной траектории и смыкание разреза могут привести к защемлению диска, а в результате к возникновению отдачи или повреждению оборудования.



Резка по линии

Отклонение или перекашивание линии разреза приведет к уменьшению эффективности резки и повреждению диска.



ЭКСПЛУАТАЦИЯ

Перед каждой спасательной операцией

Проверьте диск и кожух на предмет наличия повреждений и трещин. При обнаружении трещин или в случае, когда диск и кожух были подвержены сильному удару, замените поврежденный элемент.

- Проверьте, что ни один из сегментов не отсоединился от режущего диска.
- Проверьте, что диск не сдвинут, нет трещин или других дефектов.

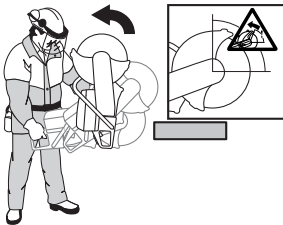
Во время резки твердых материалов диски с твердосплавными сегментами быстро затупляются. Для достижения наилучших результатов во время проведения спасательных операций рекомендуется устанавливать новый диск перед началом работы.

Отдача



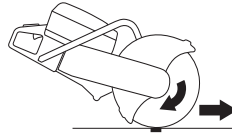
ПРЕДУПРЕЖДЕНИЕ! Отдача происходит внезапно и может быть очень сильной. Резчик может подбросить вверх и назад к оператору вращательным движением, что может стать причиной серьезных и даже смертельных травм. Крайне важно понимать причины отдачи и то, как можно ее избежать при работе с машиной.

Отдача - это внезапное движение вверх, которое может произойти, когда диск оказывается зажатым или остановлен в зоне отдачи. В большинстве случаев отдача невелика и не представляет большой опасности. Тем не менее, отдача может быть и очень сильной и отбросить резчик вверх и назад к пользователю вращательным движением, что может стать причиной серьезных и даже смертельных травм.



Сила реакции

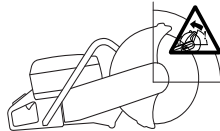
Сила реакции всегда присутствует во время резки. Эта сила действует на резчик в направлении, противоположном направлению вращения диска. Большую часть времени эта сила невелика. Но если диск окажется зажатым или застрянет, сила реакции будет настолько велика, что вы можете не удержать резчик.



Не передвигайте машину, если резчик вращается. Гироскопические силы затруднят движение в выбранном направлении.

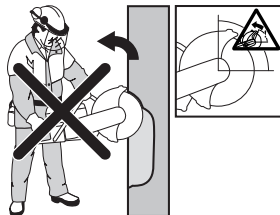
Зона отдачи

Никогда не выполняйте резку в зоне отдачи лезвия. Если диск зажатым или застрял в зоне отдачи, сила реакции будет толкать устройство вверх и назад к оператору вращательным движением, что может вызвать опасную или даже смертельную травму.



Восходящая отдача

Если для резки используется зона отдачи, сила реакции заставляет диск подниматься вверх в разрезе. Старайтесь не работать в зоне отдачи. Используйте нижний квадрант диска, чтобы избежать восходящей отдачи.



ЭКСПЛУАТАЦИЯ

Отдача зажимания

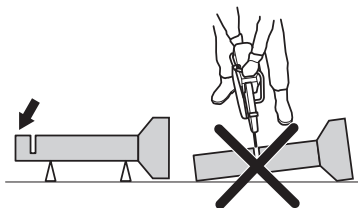
Зажимание происходит, когда разрез соединяется и зажимает диск. Но если диск окажется занят или застрянет, сила реакции будет настолько велика, что вы можете не удержать резчик.



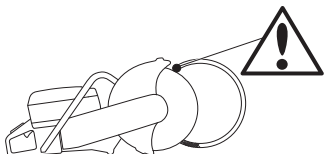
Если диск занят или застрял в зоне отдачи, сила реакции будет толкать устройство вверх и назад к оператору вращательным движением, что может вызвать опасную или даже смертельную травму. Следите за возможными перемещениями распиливаемого элемента. Если распиливаемая деталь неправильно закреплена и смещается при резке, может произойти заклинивание режущего диска и возникнуть отдача.

Резка труб

Будьте особенно осторожны при резке труб. Если для трубы не создана хорошая опора, и разрез остается открытым в течение всей резки, диск может быть занят в зоне отдачи, что приведет к сильной отдаче. Соблюдайте особую осторожность при резке труб с коническими концами или труб, находящихся в траншее. При неправильной опоре такие трубы могут просесть и заклинить режущий диск. Перед началом резки необходимо надежно закрепить трубу, чтобы предотвратить ее перемещение и качение во время резки.

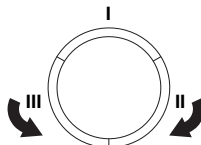


Если труба проседает по время резки и пропил закрывается, происходит заклинивание режущего диска в зоне отдачи. Это может привести к очень сильной отдаче. Если обеспечена правильная опора, концы труб переместятся вниз и пропил раскроется, предотвращая заклинивание режущего диска.



Правильный порядок действий при резке труб

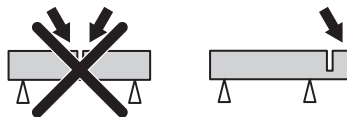
- 1 Сначала разрежьте участок I.
- 2 Переместитесь к участку II и выполните разрез от участка I до нижней части трубы.
- 3 Переместитесь к участку III и разрежьте оставшуюся часть трубы до ее низа.



Как избежать отдачи

Избегать отдачи просто.

- Разрезаемая деталь должна всегда поддерживаться таким образом, чтобы разрез оставался открытым во время резки. При открытом разрезе отдача не происходит. Если разрез соединяется и зажимает диск, всегда возникает вероятность отдачи.



- Будьте осторожны при вводе диска в уже имеющийся разрез.
- Будьте внимательны если заготовка несколько передвинулась или произошло что-либо другое, что заставило бы разрез соединиться и зажать диск.

Транспортировка и хранение

- Надежно закрепляйте оборудование во время транспортировки во избежание повреждения и несчастных случаев.
- Не храните и не транспортируйте резчик со смонтированным на нем режущим диском.
- Рекомендации по транспортировке и хранению режущих дисков приведены в разделе "Режущие диски".
- Рекомендации по транспортировке и хранению топлива приведены в разделе "Правила обращения с топливом".
- Храните оборудование в закрываемом на замок помещении, не доступном для детей и посторонних.

Перед запуском



ПРЕДУПРЕЖДЕНИЕ! Перед запуском проследите за следующим: Прежде чем приступить к работе с машиной внимательно прочитайте инструкцию и убедитесь, что Вам все понятно.

Пользуйтесь оборудованием для защиты людей. См. раздел 'Защитное оборудование'.

Не запускайте машину без установленного ремня и его щитка. В противном случае сцепление может отсоединиться и стать причиной серьезной травмы.

Убедитесь, что крышка топливного бака надежно закрыта и нет утечки топлива.

Следите за тем, чтобы в зоне работы не было посторонних, в ином случае возникает риск серьезных травм.

- Выполняйте ежедневное обслуживание. См. указания в разделе "Техническое обслуживание".

Запуск

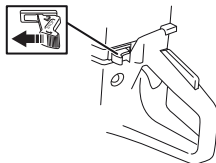


ПРЕДУПРЕЖДЕНИЕ! Режущий диск вращается при запуске двигателя. Следите за тем, чтобы он вращался свободно.

При холодном двигателе:



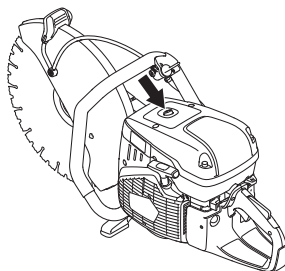
- Убедитесь, что выключатель (STOP) настроен в левом положении.



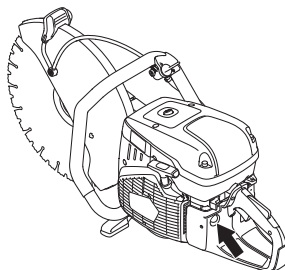
- Для настройки газа в стартовой позиции и заслонки, необходимо полностью вытащить рычажок заслонки.



- Декомпрессионный клапан: Прижмите клапан, чтобы понизить компрессию в цилиндре и чтобы облегчить запуск резчика. При запуске всегда пользуйтесь декомпрессионным клапаном. После запуска машины он автоматически вернется в свое первоначальное положение.



- Несколько раз нажмите диафрагму подкачки, пока топливо не начнет ее наполнять (около 6 раз). Диафрагму не нужно заполнять полностью.



ЗАПУСК И ОСТАНОВ



- Обхватите переднюю ручку левой рукой. Поставьте правую ногу на нижнюю часть задней ручки и прижмите машину к земле. Резко дергайте правой рукой за пусковую рукоятку до тех пор, пока двигатель не заведется. Никогда не накручивайте стартовый шнур вокруг руки.



- Утопите заслонку сразу после запуска двигателя, если заслонка останется открытой, двигатель через несколько секунд остановится. (Если двигатель все-таки остановился, снова потяните ручку стартера.)
- Нажмите на регулятор газа для отключения пусковой заслонки, и машина перейдет в режим холостого хода.

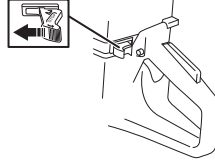
ЗАМЕЧАНИЕ! Правой рукой плавно потяните шнур стартера, пока барабан стартера не войдет в зацепление с собачками храпового механизма (вы почувствуете сопротивление) и после этого сделайте резкие, но не длинные рывки.

Не вынимайте полностью шнур и не выпускайте ручки стартера при полностью вытянутом шнуре, это может привести к повреждению машины.

Для прогрева двигателя:



- Убедитесь, что выключатель (STOP) настроен в левом положении.



- Установите ручку подсоса в положение подсосывания. Подсос автоматически устанавливается в положение пуска.



- Декомпрессионный клапан: Прижмите клапан, чтобы понизить компрессию в цилиндре и чтобы облегчить запуск резчика. При запуске всегда пользуйтесь декомпрессионным клапаном. После запуска машины он автоматически вернется в свое первоначальное положение.



- Нажмите рычаг заслонки, чтобы выключить заслонку (при этом сохраняется пусковое положение заслонки).



- Обхватите переднюю ручку левой рукой. Поставьте правую ногу на нижнюю часть задней ручки и прижмите машину к земле. Резко дергайте правой рукой за пусковую рукоятку до тех пор, пока двигатель не заведется. Никогда не накручивайте стартовый шнур вокруг руки.



- Нажмите на регулятор газа для отключения пусковой заслонки, и машина перейдет в режим холостого хода.

ЗАПУСК И ОСТАНОВ

ЗАМЕЧАНИЕ! Правой рукой плавно потяните шнур стартера, пока барабан стартера не войдет в зацепление с собачками храпового механизма (вы почувствуете сопротивление) и после этого сделайте резкие, но не длинные рывки.

Не вынимайте полностью шнур и не выпускайте ручки стартера при полностью вытянутом шнуре, это может привести к повреждению машины.



ПРЕДУПРЕЖДЕНИЕ! Образующиеся при работе двигателя выхлопные газы содержат различные химические вещества, такие как несгоревшие углеводороды и угарный газ. Известно, что вещества содержащиеся в выхлопных газах, могут вызывать проблемы с дыханием, рак, врожденные дефекты и другие проблемы с репродуктивной функцией.

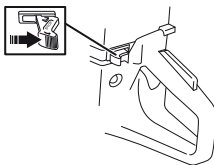
Угарный газ не имеет цвета и запаха и всегда присутствует в выхлопных газах. Начальным симптомом отравления угарным газом является легкое головокружение, которое пострадавший может не заметить. При достаточно высоких концентрациях угарного газа человек может внезапно упасть в обморок и потерять сознание. Так как угарный газ не имеет цвета и запаха, невозможно обнаружить его наличие. Если вы чувствуете запах выхлопных газов, значит в воздухе присутствует и угарный газ. Запрещается использовать бензиновый ручной резчик в закрытых помещениях или в траншеях глубиной более 1 м или в других зонах с недостаточной вентиляцией. При работе в траншеях или в закрытых помещениях необходимо обеспечить правильную вентиляцию.

Останов



Обратите внимание! Режущий диск продолжает вращаться еще около минуты после остановки двигателя. (Режущий диск продолжает движение по инерции.) Следите, чтобы режущий диск мог свободно вращаться до полной остановки. Небрежность может привести к серьезным травмам.

- Двигатель выключите переключением выключателя (STOP) в правое положение.



ТЕХНИЧЕСКОЕ ОБСЛУЖИВАНИЕ

Общие сведения



ПРЕДУПРЕЖДЕНИЕ! Пользователь может выполнять только такие работы по обслуживанию и сервису, которые описаны в данном руководстве. Обслуживание большого охвата должно выполняться авторизованной сервисной мастерской.

Двигатель должен быть выключен, а выключатель должен находиться в положении остановки (STOP).

Пользуйтесь оборудованием для защиты людей. См. раздел 'Защитное оборудование'.

Срок службы машины может быть укорочен и риск аварии увеличен, если обслуживание машины не выполняется правильным образом и если сервис и/или ремонт не были выполнены профессионально. Если вам требуется дополнительная информация, обратитесь в ближайшую мастерскую по обслуживанию.

- Ваш дилер Husqvarna должен регулярно проверять устройство и выполнять необходимую регулировку и ремонт.

График технического обслуживания

В графике обслуживания указано, какие части машины требуют технического обслуживания, и с какими интервалами оно должно производиться. Эти интервалы рассчитаны исходя из ежедневного использования машины, и могут меняться в зависимости от частоты использования.

Ежедневное обслуживание	Еженедельное обслуживание	Ежемесячное обслуживание
Чистка	Чистка	Чистка
Внешняя очистка		Свеча зажигания
Охлаждающий воздухозаборник		Топливный бак
Функциональная проверка	Функциональная проверка	Функциональная проверка
Общая проверка	Система гашения вибрации*	Топливная система
Рычаг блокировки курка газа*	Глушитель*	Воздушный фильтр
Клавиш остановки*	Приводной ремень	Привод, сцепление
Щит режущего диска*	Карбюратор	
Режущий диск**	Стартер	

* См. указания в разделе 'Средства защиты машины'.

** См. указания в разделе "Режущие диски" и "Сборка и настройка".

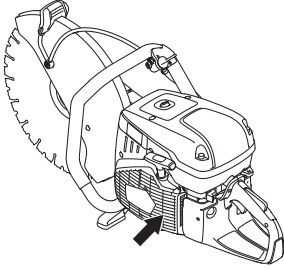
Чистка

Внешняя очистка

- Ежедневно после завершения работы промывайте машину чистой водой.

Охлаждающий воздухозаборник

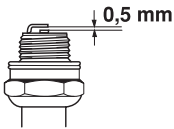
- Очищайте охлаждающий воздухозаборник по мере необходимости.



ЗАМЕЧАНИЕ! Загрязненный или закрытый воздухозаборник может привести к перегреву машины и вызвать повреждение поршня и цилиндра.

Свеча зажигания

- Если инструмент снизил мощность, с трудом заводится или работает неустойчиво на холостом ходу: всегда сначала проверяйте свечу зажигания, прежде чем предпринять другие шаги.
- Во избежание электрического шока, проверьте, чтобы, колпачок свечи зажигания и кабель зажигания не были повреждены.
- Если свеча зажигания загрязнена, очистите ее и после этого проверьте зазор между электродами, который должен быть 0,5 мм. Замените его в случае необходимости.



ЗАМЕЧАНИЕ! Всегда используйте только указанный тип свечи! Применение несоответствующей модели может привести к серьезным повреждениям поршня/цилиндра.

Эти факторы влияют на образование нагара на электродах свечи и могут привести к сбоям в работе и трудностям при запуске.

- Неудовлетворительная рабочая смесь (слишком много масла или несоответствующее масло).
- Грязный воздушный фильтр.

Функциональная проверка

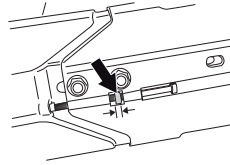
Общая проверка

- Проверьте затяжку гаек и болтов и подтяните в случае необходимости.

Приводной ремень

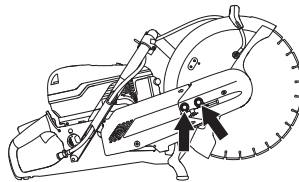
Проверьте натяжение приводного ремня

- Для правильного натяжения приводного ремня квадратная гайка должна быть расположена напротив отметки на крышке ремня.

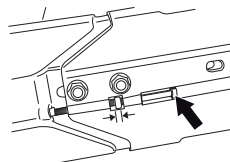


Натяжение приводного ремня

- Новый приводной ремень должен быть подтянут один раз после того, как будет использован один или два бака топлива.
- Так как машина оснащена фрикционным тормозом, от корпуса подшипника будет слышен царапающий звук, когда режущий диск будет проворачиваться рукой. Это вполне нормально. При возникновении вопросов, обращайтесь в авторизованную мастерскую Husqvarna.
- Приводной ремень закрыт кожухом и хорошо защищен от пыли и грязи.
- Когда приводной ремень натянут, отпустите болты, удерживающие режущий механизм.



- Навинтите затем регулировочный винт так, чтобы четырехгранная гайка находилась посередине отметки на колпаке. Натяжение ремня будет тогда автоматически правильным.



- Затяните оба болта, удерживающие режущую головку, используя Т-образный ключ.

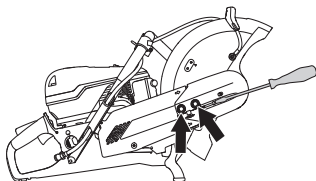
ТЕХНИЧЕСКОЕ ОБСЛУЖИВАНИЕ

Замена приводного ремня

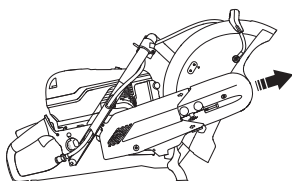


ПРЕДУПРЕЖДЕНИЕ! Никогда не запускайте двигатель, если ременная шкив и сцепление демонтированы для обслуживания. Не запускайте машину, если на ней не смонтированы режущий рычаг и режущий узел. В противном случае может произойти высвобождение муфты сцепления, что вызовет травмы.

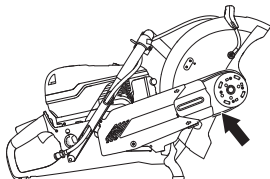
- Сначала отпустите два болта, а затем регулировочный винт, чтобы ослабить натяжение ремня.



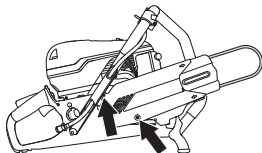
- Теперь отверните болты и снимите кожух ремня.



- Снимите ремень со шкива.



- Режущая головка теперь освобождена и может быть снята с инструмента. Снимите задний кожух ремня, отпустив два удерживающих его винта.



- Замените приводной ремень.
- Монтаж выполняется в порядке, противоположном демонтажу.

Карбюратор

Карбюратор оснащен зафиксированными жиклерами, которые следят за тем, чтобы резчик всегда получал правильную смесь топлива и воздуха. Если двигатель теряет усилие или плохо набирает обороты, выполните следующее:

- Проверьте воздушный фильтр и при необходимости замените его. Если это не помогает, обращайтесь на авторизованную станцию обслуживания.

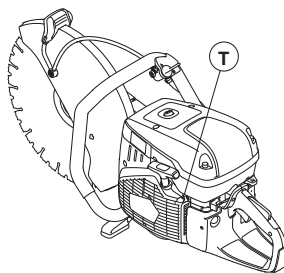
Регулировка холостого хода



Обратите внимание! Если вы не можете произвести регулировку так, чтобы ножи стояли неподвижно, обращайтесь к продавцу-распространителю/в специализированную мастерскую. Не пользуйтесь машиной, пока она не будет отрегулирована или правильно отремонтирована.

Запустите двигатель и проверьте регулировку холостого хода. При правильной настройке карбюратора, режущий диск на холостых оборотах должен стоять неподвижно.

- Отрегулируйте холостой ход при помощи Т-образной отвертки. Если регулировка необходима, то сначала поворачивайте отвертку по часовой стрелке до тех пор, пока лезвия не начнут вращаться. Теперь поворачивайте отвертку против часовой стрелки до тех пор, пока лезвия не остановятся.



Рекомендуемое кол-во оборотов на холостом ходу: 2700 об/мин

ТЕХНИЧЕСКОЕ ОБСЛУЖИВАНИЕ

Стартер

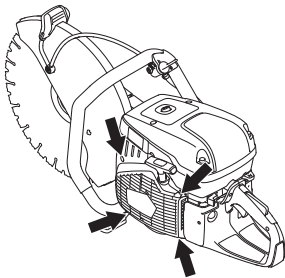


ПРЕДУПРЕЖДЕНИЕ! Возвратная пружина стартера, находясь в корпусе в собранном виде, находится под нагрузкой и при небрежном обращении в момент открытия может выскочить и вызвать серьезные травмы.

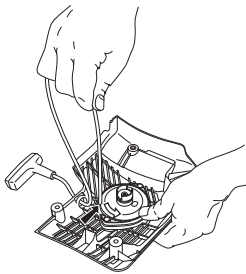
При замене стартовой пружины или шнура стартера всегда соблюдайте максимальную осторожность. Всегда одевайте защитные очки.

Замена поврежденного или изношенного шнура стартера

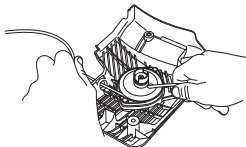
- Открутите винты, крепящие корпус стартера к картеру двигателя и снимите стартер.



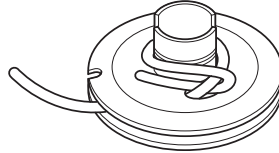
- Вытяните шнур стартера примерно на 30 см и достаньте его через выемку на окружности шкива. Проверьте, цел ли шнур: отпустите напряжение пружины, дав колесу возможность медленно вращаться обратно.



- Снимите остатки старого стартового шнура и проверьте, чтобы стартовая пружина функционировала. Вставьте новый стартовый шнур через отверстие в корпусе стартового аппарата и в шкиве шнура.

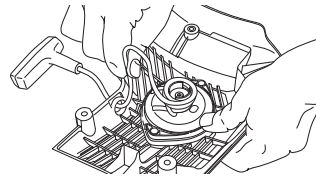


- Замкните стартовый шнур вокруг центра шкива шнура, как это показано на рисунке. Сильно затяните крепление и проследите за тем, чтобы свободный конец был как можно короче. Закрепите конец стартового шнура в ручке стартового шнура.



Натяжение возвратной пружины

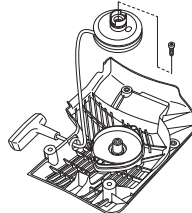
- Проведите шнур через отверстие в колесе сзади и намотайте примерно 3 витка по часовой стрелке вокруг центра шкива.



- Затем потяните за ручку запуска, чтобы натянуть пружину. Повторите процесс еще раз, но уже на четыре витка.
- Обратите внимание на то, что ручка запуска после натяжения пружины вытягивается до своего правильного исходного положения.
- Проверьте, чтобы пружина не вытягивалась в её конечное положение вытягиванием полностью стартового шнура. Тормозите шкив шнура большим пальцем и проверьте, чтобы можно было повернуть колесо еще как минимум на половину оборота.

Замена сломанной возвратной пружины

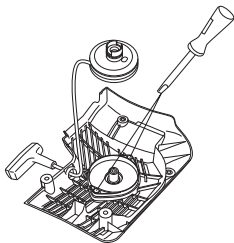
- Открутите винт в центре шкива шнура и снимите шкив.



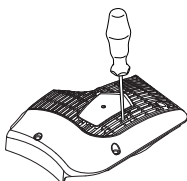
- Помните, что возвратная пружина находится в корпусе стартового устройства в сжатом положении.

ТЕХНИЧЕСКОЕ ОБСЛУЖИВАНИЕ

- Открутите винты, которыми закреплена кассета пружины.



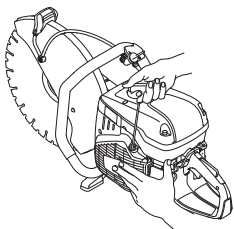
- Снимите возвратную пружину, повернув для этого стартовое устройство и сняв захваты при помощи отвертки. Захваты удерживают пакет возвратной пружины на стартовом устройстве.



- Смажьте возвратную пружину маловязким маслом. Соберите шкив стартера и натяните возвратную пружину.

Сборка стартера

- Соберите стартер, сначала вытянув шнур стартера, а затем установив стартер на картер двигателя. Затем плавно отпустите шнур стартера, чтобы шкив вошел в зацепление с храповиком.



- Затяните болты.

Топливная система

Общие сведения

- Проверьте то, что топливная крышка и ее прокладка не повреждены.
- Проверьте топливный шланг. Замените его, если он поврежден.

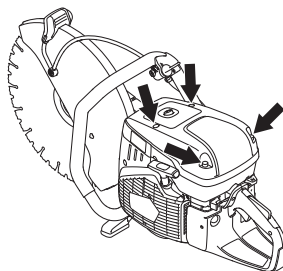
Топливный фильтр

- Топливный фильтр находится внутри топливного бака.
- Топливный бак должен быть защищен от грязи при заправке. Это снижает риск сбоев при работе, по причине засорения топливного фильтра, который находится в баке.
- Топливный фильтр не может быть очищен, его следует заменять на новый, когда он будет засорен. Замена фильтра выполняется как минимум один раз в год.

Воздушный фильтр

Воздушный фильтр необходимо проверять, только если у двигателя падает мощность.

- Открутите болты. Снимите крышку воздушного фильтра.

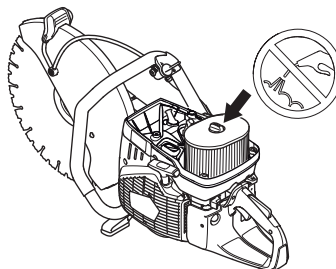


- Проверьте воздушный фильтр и при необходимости замените его.

Замена воздушного фильтра

ЗАМЕЧАНИЕ! Воздушный фильтр нельзя очищать или продувать сжатым воздухом. Это приведет к повреждению фильтра.

- Снимите винт.



- Замените воздушный фильтр.

Привод, сцепление

- Проверьте центр муфты сцепления, ведущее колесо и пружины сцепления на предмет износа.

ТЕХНИЧЕСКИЕ ХАРАКТЕРИСТИКИ

Технические характеристики

Технические характеристики	K970 II, K970 II Rescue	
Двигатель		
Объем цилиндра, см ³ /cu.in	93,6/5,7	
диаметр цилиндра, мм/дюйм	56/2,2	
Ход, мм/дюймы	38/1,5	
Обороты холостого хода, об/мин	2700	
Широко открытая заслонка - нет нагрузки, нет оборотов	9300 (+/- 150)	
Мощность, кВт при об/мин	4,8/6,5 @ 9000	
Система зажигания		
Изготовитель системы зажигания	SEM	
Тип системы зажигания	CD	
Свеча зажигания	Champion RCJ 6Y/NGK BPMR 7A	
Зазор электродов, мм/дюйм	0,5/0,02	
Система топлива / смазки		
Изготовитель карбюратора	Walbro	
Тип карбюратора	RWJ-7	
Емкость топливного бака, литров/US fl.Oz	1/33,8	
Водяное охлаждение		
Рекомендуемое давление воды, бар/PSI	0,5-10/7-150	
Вес	14" (350 mm)	16" (400 mm)
Торцовочный станок без топлива и режущего диска, кг/lb	10,9/24,0	11,9/26,2
Эмиссия шума (См. Примечание 1)		
Уровень шума, измеренный дБ(А)	114	114
Уровень шума, гарантированный L _{WA} дБ(А)	115	115
Уровни шума (См. Примечание 2)		
Эквивалентный уровень шума на уровне уха пользователя, дБ (А)	104	104
Эквивалент уровней вибрации, a _{нвек} (см. примечание 3)		
На передней ручке, м/сек ²	3,9	3,4
На задней ручке, м/сек ²	4,2	4,8

Примечание 1: Эмиссия шума в окружающую среду измеряется как шумовой эффект (L_{WA}) согласно Директиве ЕС 2000/14/EG. Разница между гарантированным и измеренным уровнем шума в том, что гарантированный уровень шума также включает разброс результатов измерений и вариации между машинами одной и той же модели, согласно директиве 2000/14/EC.

Примечание 2: Эквивалент уровня шумового давления, согласно EN ISO 19432, вычисляется как взвешенная по времени сумма энергии для разных значений шумового давления при различных условиях работы. Указанные данные об эквивалентном уровне шумового давления для машины имеют типичный статистический разброс (стандартное отклонение) 1 дБ (А).

Примечание 3: Эквивалент уровня вибрации, согласно EN ISO 19432 вычисляется как взвешенная по времени сумма энергии для разных уровней вибрации при различных условиях работы. Указанные данные об эквивалентном уровне вибрации имеют типичный статистический разброс (стандартное отклонение) 1 м/с².

Режущее оборудование

Режущий диск	Максимальная глубина пиления, мм/inch	Макс. периферийная скорость, м/сек / ft/min	Максимальная скорость вращения выходной оси, об/мин	Максимальная толщина режущего диска, мм/inch
14" (350 mm)	125/5	90/18000	4700	5/0,2
16" (400 mm)	145/6	100/19600	4700	5/0,2

ТЕХНИЧЕСКИЕ ХАРАКТЕРИСТИКИ

Гарантия ЕС о соответствии

(Только для Европы)

Husqvarna AB, SE-561 82 Huskvarna, Швеция, тел.: +46-36-146500, настоящим гарантирует, что ручной резчик Husqvarna K970 II, K970 II Rescue с серийными номерами 2014 года и далее (на табличке данных серийный номер следует после цифр, обозначающих год изготовления) соответствует требованиям ДИРЕКТИВЫ СОВЕТА ЕВРОПЫ:

- от 17 мая 2006 года, "о машинах и механизмах" 2006/42/ЕС.
- от 15 декабря 2004 года об электромагнитной совместимости" 2004/108/ЕЕС.
- от 8 мая 2000 года об эмиссии шума в окружающую среду" 2000/14/ЕГ. Оценка соответствия нормам выполнена согласно Приложению V.

Дополнительная информация по эмиссиям шума приведена в разделе Технические характеристики.

Были использованы следующие стандарты: EN ISO 12100:2010, ISO 14982:2009, EN ISO 19432:2012.

Зарегистрированная организация: 0404, SMP Svensk Maskinprovning AB, Box 7035, SE-750 07 Uppsala, Швеция осуществил для фирмы Husqvarna AB по собственной инициативе типовую проверку изделия согласно Директиве 2006/42/ЕС. Сертификату присвоен номер: SEC/10/2286.

После этого Машинный испытательный центр Svensk Maskinprovning AB, Box 7035, SE-750 07 Uppsala, Швеция, подтвердил соответствие с приложением V к Директиве Совета от 8 мая 2000 года об эмиссии шума в окружающую среду" 2000/14/ЕС. Сертификату присвоен номер: 01/169/032 - K970 II, K970 II Rescue

Гётеборг, 13 января 2014 года



Helena Grubb

Вице-президент, Строительная техника Husqvarna AB

(Уполномоченный представитель Husqvarna AB и ответственный за техническую документацию.)

Оригинальные инструкции
1156524-56



2014-08-13 rev3