

Käsitsemisõpetus **K950 Chain**



Loe käsitsemisõpetus põhjalikult läbi, et kõik eeskirjad oleksid täiesti arusaadavad, enne kui seadet kasutama hakkad.

Estonian

SÜMBOLID

Tähised teemantkettsael:



HOIATUS! Teemantkettsaed võivad olla ohtlikud! Hooletu või väär käsitlemine võib põhjustada seadme kasutajale või ümbritsevatele inimestele tõsiseid ja isegi surmavaid vigastusi.



Loe kasutusjuhend hoolikalt läbi, et sa kõigest aru saaksid, enne kui hakkad teemantkettsaagi kasutama.



Ketaslõikuri kasutamisel peab alati kandma:

- tervisekaitseorganites kooskõlastatud kaitsekiivrit
- tervisekaitseorganites kooskõlastatud kõrvaklappe
- kaitseprille või kaitsemaski



Seade vastab kehtivatele Euroopa Ühenduse direktiividele.



Hoiatus

Ketaslõikuri kasutamisel tekib tolmu, mis võib olla kahjulik sissehingamisel. Kasutage tervisekaitseorganite poolt kooskõlastatud hingamiskaitset. Vältige heitgaaside ja bensiiniaurude sissehingamist. Hoolitsege, et õhutus oleks korralik.



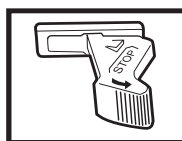
Hoiatus

Teemantkettsaega lõikamisel tekkivad sädemed võivad põhjustada tulekahju, kui nad satuvad kergesti süttivatesse ainetesse, nagu bensiin, puud, kuiv sammal ja rohi jne.

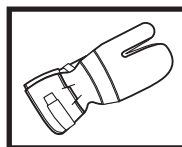


Ümbritsevasse keskkonda leviv müra vastavalt Euroopa Ühenduse direktiivile. Andmed seadme emissiooni kohta on toodud peatükis Tehnilised andmed ja etiketil.

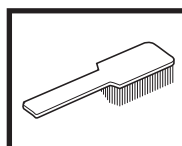
Sümbolid kasutusjuhendis:



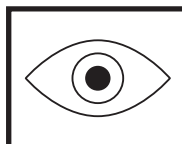
Enne kui seadet hakatakse kontrollima või hooldama, tuleb seade välja lülitada, seades seiskamislüüti asendisse „STOP“.



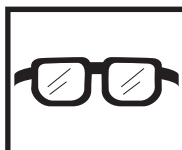
Kasuta alati kaitsekindaid.



Seadet tuleb korrapäraselt puhastada.



Seadet kontrollitakse vaatluse teel.



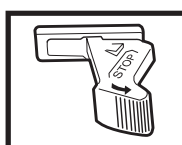
Tuleb kasutada kaitseprille või -maski.



Töösensend.



Seiskamisasend, vedru vinnastatud töösendis.



Fikseeritud seiskamisasend.

SISUKORD

Enne uue teemantkettsae kasutuselevõttu:

- Loe kasutusjuhend hoolikalt läbi.
- Kontrolli teemantketi paigaldust ja seadistust, vt. peatükki "Koostamine".
- Käivita mootor ja kontrolli karburaatori seadistust, vt. peatükki "Hooldus", osa "Karburaator". Õige seadistuse korral tühikäigul kett ei liigu. Kasutusjuhendis on kirjeldatud, kuidas seadistada tühikäigu pöörlemiskiirust. Seadista pöörete arv vastavalt juhistele. Ära kasuta teemantkettsaagi, kui tühikäigu pöörlemiskiirus pole õigesti seadistatud!
- Kontrolli lõikemasinat korrapäraselt oma Husqvarna-edasimüüja juures ning lase neil teha vajalikke seadistamisi ja parandusi.



HOIATUS!

Teemantkettsae konstruktsiooni ei tohi ilma tootja loata mingil juhul muuta. Alati tuleb kasutada originaalvaruosi. Volitamata muudatuste tegemine ja valede tarvikute kasutamine võib põhjustada seadme kasutajale ja teistele tõsiseid ja isegi surmaga lõppevaid vigastusi.



HOIATUS!

Lõikamis-, lihvimis-, puurimis- ja poleerimis-istöödel võib tekkida tolmu või gaase, mis sisaldavad kahjulikke kemikaale. Tehke kindlaks, milliste materjalidega te töötate ja kasutage vastavalt sellele sobivat hingamisteede kaitset või kaitsemaski.



ETTEVAATUST! Selle seadme süütesüsteem tekitab töötamisel elektromagnetvälja. See väli võib mõningatel juhtudel häirida südamestimulaatori tööd. Et vähendada tõsise ja saatusliku kahjustuse tekkimise ohtu, soovime südamestimulaatori kasutajatel enne selle seadmega töötamist pidada nõu arstiga.

Husqvarna Construction Products püüab pidevalt toodete konstruktsiooni paremaks muuta. Husqvarna jätab endale õiguse muuta seadmete konstruktsiooni ilma sellest ette teatamata.

Kõik selles kasutusjuhendis toodud andmed ja teave on kehtiv trükkitoimetamise kuupäeva seisuga.

Sisukord

Sümbolid	2
Ohutuseeskirjad	
Isiklikud kaitsevahendid	4
Seadme ohutusvarustus	4
Ohutusvarustuse kontroll ja hooldus	5
Üldised ohutusjuhised	6
Hoiustamine	6
Ohutus kütuse käsitlemisel	7
Üldised tööjuhised	7
Kasutamine	8
Lõikamine	8
Tagasilöökk	10
Hooldus ja parandus	10
Lõikeosa	11
Teemantketid	11
Teemantkettsae osad	
Teemantkettsae osad	12
Koostamine	
Keti pingutamine	13
Keti ja veoratta vahetamine	13
Saelehe mutri pingsuse seadistamine	14
Kütuse käsitlemine	
Kütus	15
Kütusepaagi täitmine	15
Käivitamine ja seiskamine	
Käivitamine ja seiskamine	16
Hooldus	
Karburaator	17
Kütusefilter	18
Õhufilter	18
Käiviti	19
Süüteküünal	20
Summuti	20
Jahutussüsteem	20
Igapäevane hooldus	21
Iganädalane hooldus	21
Igakuine hooldus	21
Tehnilised andmed	
K950 Chain	22

OHUTUSEESKIRJAD



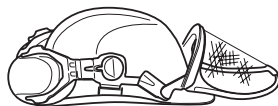
HOIATUS! Vääral või lohakal kasutamisel võib teemantkettsaag olla ohtlik riist, mis võib põhjustada tõsiseid ja isegi eluohtlikke vigastusi. Väga tähtis on see kasutusjuhend läbi lugeda ja kõigest aru saada.

ISIKLIKUD KAITSEVAHENDID

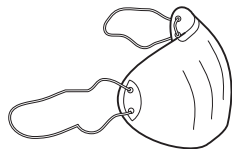


HOIATUS! Teemantkettsaaga töötamisel peab alati kasutama heaks kiidetud kaitsevarustust. Kaitsevarustus ei kaota õnnetuse ohtu, aga vähendab tekkivaid vigastusi. Varustuse valikul küsi nõu edasimüüja käest.

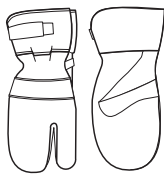
- KAITSEKIIVER
- KÕRVAKLAPID
- KAITSEPRILLID VÕI -MASK



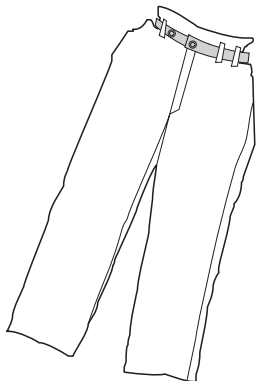
- HINGAMISTEEDE KAITSE



- KAITSEKIHIGA KINDAD



- PARAJALT LIIBUVAD, KUID MITTE LIIKUMISVABADUST PIIRAVAD MUGAVAD JA TUGEVD RÕIVAD



- JALGADE KAITSE SÄDEMETE JA LÖIKAMISEL TEKKIVATE TÜKKIDE EEST



- KAREDATE TALDADEGA JA TUGEVDATUD NINAGA SAAPAD



- ESMAABIVARUSTUS PEAB OLEMA ALATI KÄEPÄRAST

SEADME OHUTUSVARUSTUS

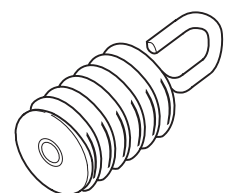
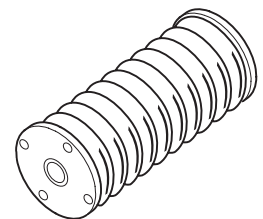
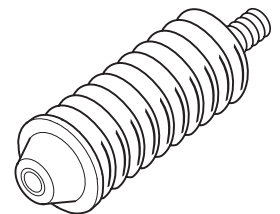
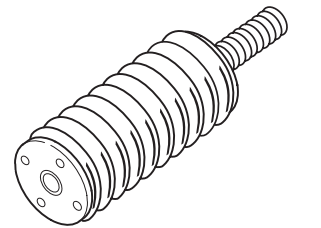
Käesolevas osas selgitatakse, millised on teemantkettsaagi ohutusdetailid, millist ülesannet nad täidavad ja kuidas kontrollida, kas nad on korras.



HOIATUS! Ära kasuta kunagi teemantkettsaagi, kui selle ohutusdetailid pole korras. Järgi kasutusjuhendis toodud kontrolli-, hooldus- ja kasutuseeskirju.

1 Vibratsioonisummutussüsteem

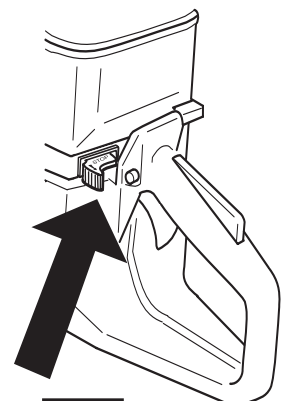
Teemantkettsael on vibratsioonisummutussüsteem, tänu millele on vibratsioon summutatud miinimumini ja löikuriga mugav töötada. See on konstrueeritud nii, et kasutajal oleks võimalikult mugav seadet käes hoida ja sellega töötada.



Teemantkettsae vibratsioonisummutussüsteem summutab löikeosas ja mootoris tekkivaid vibratsioone ega lase neil levida kasutaja käteni. Mootor ja löikeosa on ühendatud käepidemega vibratsioonisummutajate kaudu.

2 Seiskamislüliti

Seiskamislüliti kasutatakse mootori seiskamiseks.



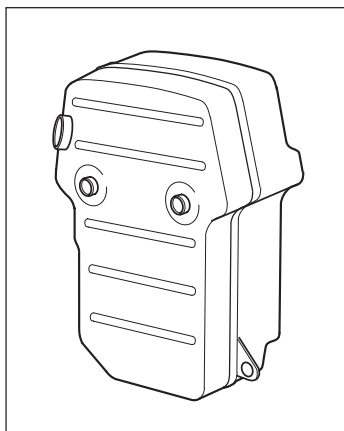
3 Summuti



HOIATUS! Töötamise ajal ja vahetult peale seiskamist on summuti väga tuline. Ärge puudutage kuuma summutit!

Summuti ülesandeks on suunata heitgaasid töötajast eemale ja summutada müra nii nõrgaks kui võimalik.

Mootori heitgaasid on kuumad ja võivad sisaldada sädemeid, mis võivad põhjustada tulekahju.



TÄHTIS TEAVE! Väga oluline on täita summuti kontrolli- ja hooldusnõudeid (vt. osa „Seadme ohutusvarustuse kontroll ja hooldus“)

“V” tähistab seda, et summutist eraldub kantserogeenseid aineid.

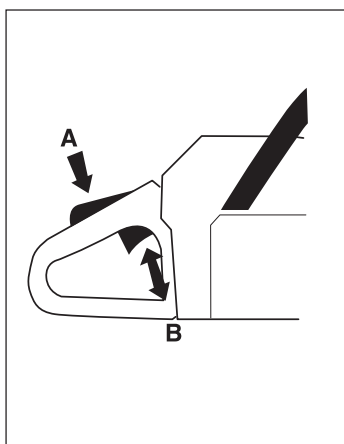


HOIATUS! Katalüütilise puhastusega summuti sees olevad kemikaalid võivad põhjustada vähktõbe. Väldi kokkupuudet katkise summutiga.

4 Gaashihoovastiku sulgur

Gaashihoovastiku sulgur on konstrueeritud takistamaks tahtmatut gaasi andmist. Kui vajutate sulgurit A käepidemest haarates, vabaneb gaashihoovastik B.

Käepidemest lahti lastes lähevad nii gaashihoovastik kui sulgur tagasi algasendisse. Seda liigutust juhivad kaks iseseisvat tagasitõmbevedru. Gaashihoovastik sulgeb automaatselt tühikäigule kohe, kui lased käepideme käest.



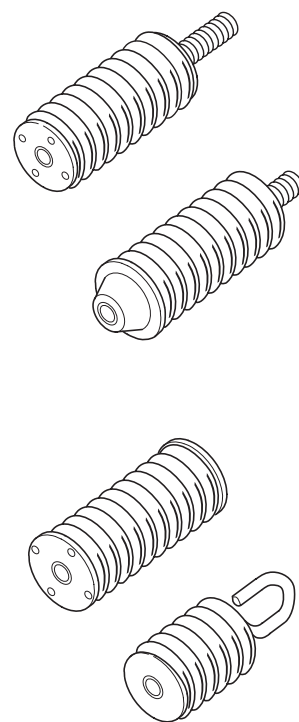
Ketaslõikuri turvavarustuse kontroll ja hooldus



HOIATUS! Teemantkettsae seadistamine ja parandamine nõuab eriettevalmistust. Eriti puudutab see teemantkettsae ohutusvarustust. Kui teemantkettsae kontrollimisel selgub, et mõni alljärgnevatest nõuetest pole täidetud, tuleb saag viia töökotta. Kõikidele meie toodetele on tagatud professionaalne hooldus ja parandus. Kui müüja, kellelt te seadme ostsite, ei tegele hooldusega, paluge tal teid juhatada meie lähimasse hooldustöökotta.

1 Vibratsioonisummutussüsteem

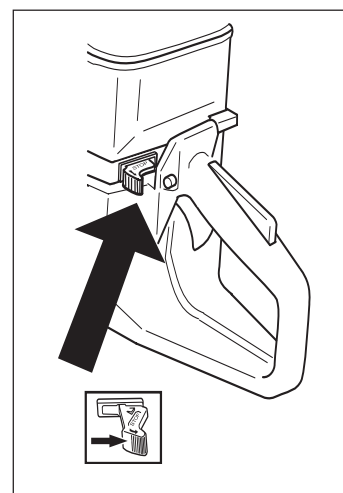
Kontrollige korrapäraselt, et võnkeid summutavad elemendid poleksid pragunenud ega deformeerunud.



Kontrollige, kas võnkeid summutavad elemendid on korralikult kinnitatud mootori ja käepidemete külge.

2 Seiskamislüliti

Käivitage seade ja kontrollige, kas seiskamislüliti lülitamisel seade seiskub.

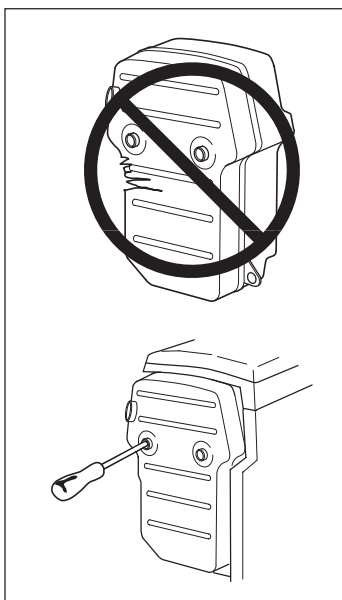


OHUTUSEESKIRJAD

3 Summuti

Ärge kunagi kasutage katkise summutiga ketaslõikurit.

Kontrollige korrapäraselt, kas summuti on korralikult kinni mootori korpuse küljes.



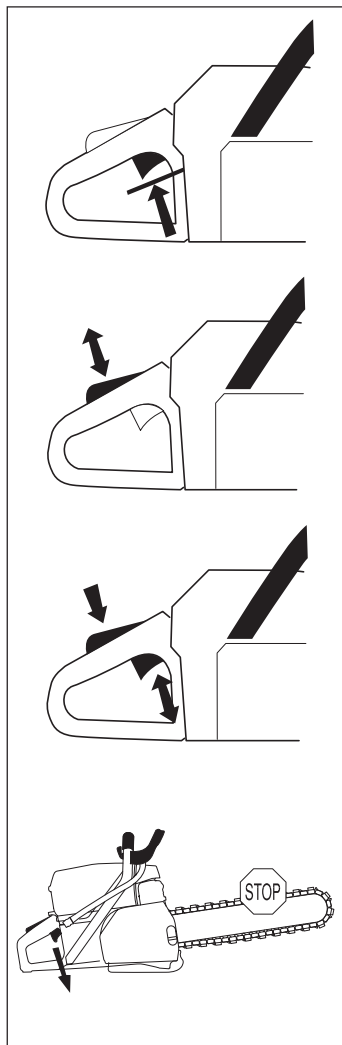
4 Gaasihoovastiku sulgur

1 Kontrolli, kas gaasihoovastik sulgub tühikäigul, kui võtad kätte sulgurit.

2 Vajuta gaasihoovastiku sulgurit ja kontrolli, kas see läheb, kui lased ta lahti, tagasi algasendisse.

3 Kontrolli, kas gaasihoovastik ja gaasihoovastiku sulgur liiguvad vabalt ja kas tagasitõmbevedrud töötavad korralikult.

4 Käivita teemantkettsaag ja anna täisgaas. Lase gaasipäästik lahti ja kontrolli, kas kett jääb seisma. Kui kett liigub tühigaasiasendis, tuleb karburaatori tühikäiguseadistust kontrollida. Vt. peatükki „Hooldus“.



ÜLDISED OHUTUSEESKIRJAD

TÄHTIS TEAVE!

Ära võta teemantkettsaagi kasutusele, kui sa pole kasutusjuhendit läbi lugenud ja kõigest aru saanud. Seadme hooldust teeb eriettevalmistuse saanud töötaja, välja arvatud nende punktide osas, mida kirjeldatakse peatükis „Seadme ohutusvarustuse kontroll ja hooldus“

- Kasutage kaitsevahendeid, mida soovitatakse peatükis „Isiklikud kaitsevahendid“.
- Ärge töötage ketaslõikuriga, kui te olete väsinud, purjus või ravimite ning uimastite mõju all.
- Ära anna teemantkettsaagi kasutada teistele ilma kasutusjuhendita. Veendu, et teemantkettsae kasutaja saab aru kasutusjuhendis antud teabest.

Ladustamine

- Hoi a teemantkettsaagi lukustatud ruumis.



HOIATUS! Ära kasuta teemantkettsaagi, kui selle ohutusvarustus pole korras. Teemantkettsae ohutusvarustust tuleb kontrollida ja hooldada, nagu kirjeldatud käeolevas kasutamisujuhendis. Kui teemantkettsae kontrollimisel selgub, et mõni ohutusvarustuse nõuetest pole täidetud, tuleb saag viia töökotta.

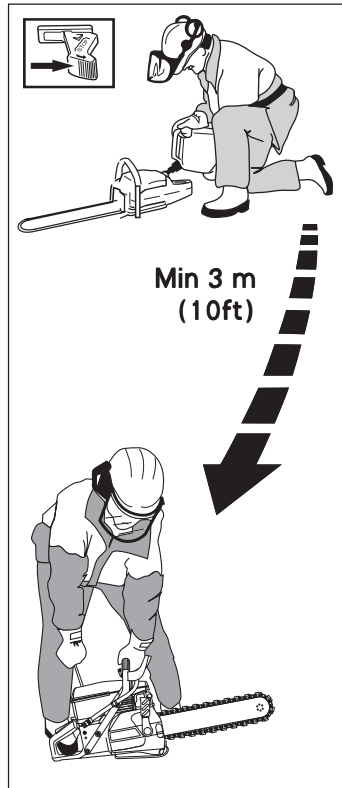
OHUTUSEESKIRJAD

Ohutus kütuse käsitlemisel (Tankimine/Kütuse segamine/Hoiustamine)



HOIATUS! Olge kütuse käsitlemisel ettevaatlik. Mõelge sellele, et kütus on tule- ja plahvatusohtlik ja kütuseaur mürgine.

- Ära lisa kütust, kui teemantkettsaag töötab.
- Jälgige, et kütuse segamisel (bensiin ja kahetaktiõli segamisel) ja kütusepaagi täitmisel oleks hea õhutus.
- Enne käivitamist vii seade vähemalt 3 m kaugusele kütuse lisamise kohast.
- Ära käivita teemantkettsaagi:
 - a) kui seadmele on sattunud kütust; pühkige kütus ära;
 - b) kui seadme kasutajale või rõivastele on sattunud kütust; rõivad tuleb vahetada;
 - c) kui kütust pihkub; kontrollige korrapäraselt kütusevooliku ja -paagi korgi seisundit.



- Hoida teemantkettsaagi ja kütust nii, et välja pihkunud kütus ja aaurud ei satuks kontakti leekide või sädemetega. Näiteks elektriseadmed, elektrimootorid, elektrilülid ja kontaktid, katlad jmt.
- Kütuse hoidmiseks kasutatakse selleks ettenähtud mahuteid.
- Kui teemantkettsaag jääb pikemaks ajaks seisma, tuleb kütusepaak tühjendada. Küsi lähimast bensiinijaamast, mida teha järelejäänud kütusega.
- Kasuta Husqvarna ületäitumiskaitsega bensiinikanistrit.



HOIATUS! Kasutage Husqvarna bensiinimahutit, millel on ületäitumise kaitse. Bensiin ja bensiinaur on väga tuleohtlikud. Mõelge sellele, et kütus on tule- ja plahvatusohtlik ja kütuseaur on mürgine. Enne kütusepaagi täitmist seisake mootor. Ärge lisage nii kütust, et see voolab üle ääre. Pühkige ära maha ja ketaslõikurile sattunud kütus. Kui kütust on sattunud teie peale ja teie rõivastele, tuleb riided vahetada. Kütuse lisamise koht peab olema vähemalt 3 meetrit sellest kohast, kus ketaslõikur käivitatakse.

ÜLDISED TÖÖJUHISED

Käesolevas osas vaadeldakse põhilisi ohutusreegleid, mis kehtivad teemantkettsae kasutamisel. Järgi käesolevas toodud üldisi tööjuhiseid, aga ära kasuta teemantkettsaagi, kui sul pole häda korral võimalik abi kutsuda.

Põhilised ohutuseeskirjad

TÄHTIS TEAVE!

Ära kasuta kahjustatud või seadistamata teemantkettsaagi. Ära kasuta teemantkettsaagi, kui mõni osa on puudu või see pole korralikult koostatud. Kontrolli, et teemantkettsaag jääks seisma, kui gaasipäästik lahti lastakse. Kui sa tunned end ebakindlalt, küsi asjatundjalt nõu. Ära tee sellist tööd, milleks sul pole ettevalmistust.

- Kontrolli, et seadme käivitamisel ja sellega töötamisel poleks läheduses inimesi, loomi või midagi muud, mis võib takistada sinu kontrolliteemantkettsae üle.
- Ärge kasutage ketaslõikurit halva ilmaga, kui on paks udu, kõva vihm, tugev tuul, kange pakane jne. Halva ilmaga on raske ja ka ohtlik töötada, näiteks libedal maapinnal.
- Ärge kunagi alustage tööd enne, kui tööala pole vaba ja jalgealune kindel. Vaadake ringi, et poleks takistusi ees, kui tuleb vajadus ootamatult liikuda. Veenduge, et töötamise ajal midagi alla ei kuku. Olge eriti ettevaatlik, kui teil tuleb töötada kaldpinnal.
- Jälgi, et riided või kehaosad ei puutuks seadme vastu, kui sa seda käivitama hakkad.
- Hoida ennast seadmest eemale, kui mootor töötab.
- Jälgige, et teie töökoht oleks hästi valgustatud, et tagada turvalised töötingimused.
- Kontrollige, et seal, kus te ketaslõikuriga töötate, poleks elektrijuhtmeid või -liine.
- Mõtle vingugaasi ohu peale! teemantkettsaag tekitab töötamisel eluohtlikku vingugaasi, mistõttu seda ei tohi kasutada kohtades, kus puudub ventilatsioon. Isegi sügavamates lohkudes töötamine on ohtlik, kui puudub korralik ventilatsioon. Vingugaas on õhust raskem ja koguneb madalatesse kohtadesse.



Kasutage ketaslõikurit ainult sellises kohas, kus on hea õhutus. Vastasel korral võib tekkida tõsine või isegi surmaga lõppev tervisekahjustus.

OHUTUSEESKIRJAD

Kasutamine



HOIATUS!
Ära käivita saagi, kui saeleht ja kett on peale panemata.

Märglõikus

Teemantkettsael peab töötamisel olema vesijahutus. Kuivalt töötamisel kuumeneb seade kohe üle ja kett ning saeleht võivad tekitada eluohtlikke kahjustusi. Lisaks keti ja saelehe jahutamisele uhub veejuga saelehelt ja ketilülidelt osakesed ära. Sellepärast peab vesi voolama kõrge survega. Veeturve peab olema vähemalt 2,5 bar ja kõige rohkem 11 bar. Soovitatav surve on umbes 5 bar.

Pöörete arv

Normaalselt töötatakse seadmega täisgaasil Edasi lükkamise surve peab olema selline, et lõikamine vähendab täisgaasi pöörideid 20 - 30 %, sellisel juhul on lõikamise tõhusus ja ökonoomsus kõige suurem.

Lõikamine



HOIATUS! Teemantkettsae ohutuskaugus on vähemalt 15 meetrit. Seadme kasutaja vastutab selle eest, et kõrvalisi inimesi ega loomi poleks tööpiirkonnas. Ära hakka enne saagima, kui ümbrus pole puhas ja jalgealune kindel.

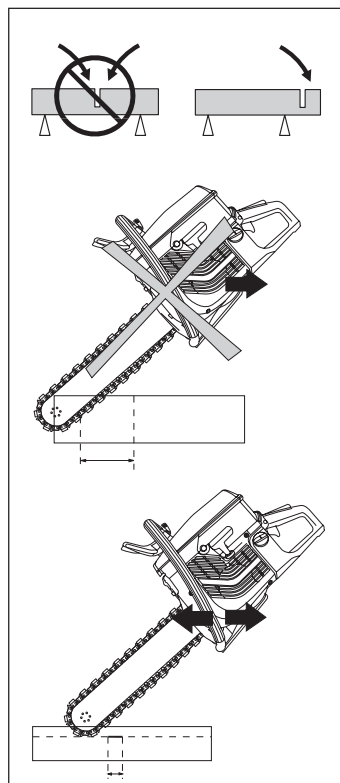
- Käivitage ketaslõikur maksimaalsetel pööretel.
- Teemantkettsaagi tuleb hoida kahe käega kindlalt kinni. Sõrmed ja põial peavad olema ümber käepideme.



HOIATUS!
Tugeva vibratsiooni toimel võib inimestel, kellel on vereringehäireid, tekkida veresoonte ja närvide kahjustusi. Kui teil ilmneb vibratsioonikahjustuse nähte, tuleb pöörduda arsti poole. Sellisteks nähtudeks võivad olla jäsemete tuimaks muutumine, „suremine“, „torked“, valu, jõu vähenemine või kadumine, muutused nahas või naha värvuses. Nähud ilmnevad tavaliselt sõrmedes, kätes või randmetes.

Lõiketehnika

1. Ese, mida lõigatakse, tuleb nii toetada, et on teada tema käitumine lõikamisel ja et ketas kinni ei kiiluks.
2. Lõigata tuleb alati maksimaalsetel pööretel töötava mootoriga.
3. Alusta saagimist rahulikult, ära suru ketti kinni.
4. Sae suurtel pööretel.
5. Liiguta ketti aeglaselt ette- ja tahapoole.



HOIATUS!
Hoia, et sa ei saeks mingil juhul keti küljega, sest see kahjustab ketti ja võib keti purustada ja tekitada suuri vigastusi. Kasuta ainult lõikavat pinda.



HOIATUS!
Ära keera saagi küljeli, kett võib kinni jääda või puruks minna ja tekitada suuri vigastusi.

OHUTUSEESKIRJAD

Ohutus

Kavanda töö nii, et kett ei jääks lõikamisel lahti tulevate tükki vahelahele. Töö õige kavandamine on ka töötaja enda turvalisuse seisukohalt äärmiselt tähtis. Teemantkettsaega saetakse tavaliselt nii suuri ja raskeid asju, et kinni kiilumisel tekivad saelehel ja ketil parandamatud kahjustused.

Enne saagimise alustamist tuleb mõelda, millega toetada saagimisel lahti tulevaid tükke. Kui ei ole võimalik määrata, kuhu langevad lahti saetavad tükid või pole neid võimalik toetada, on hea ja turvaline lahendus paigutada kiil lõikesoonde.

Aukude tegemine

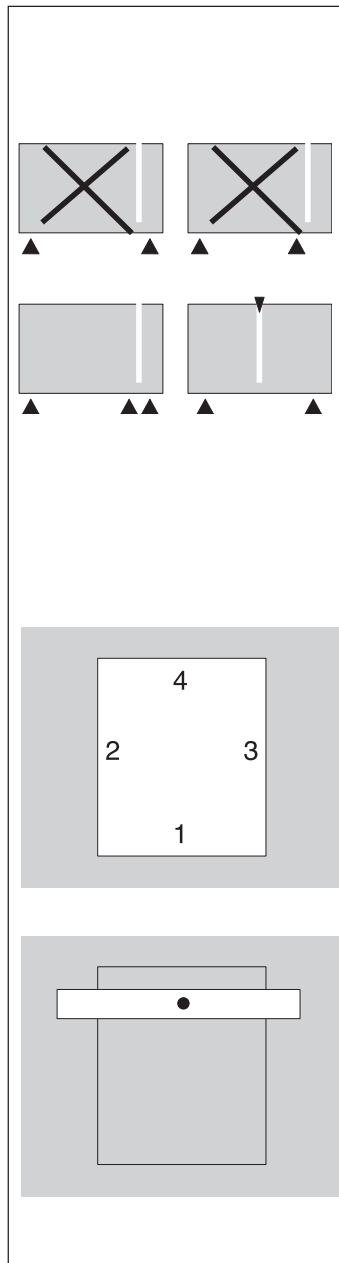
Üsna sagedaseks ülesandeks on teemantkettsaega väiksemate avade tegemine paksudesse seintesse.

Tavaliselt on selge, millises järjekorras tuleb lõikeid teha, aga kasulik on meeles pidada järgmist: kõigepealt tehakse alumine lõige, seejärel lõigatakse küljed ja lõpuks ülemine osa. Siis ei teki kinnikiilumise ohtu.

Suured avad

Kui avade lõikamisel tekivad suured tükid, tuleb lõiked teha nii, et tükid ei langeks saagijale peale.

Loomulikult tuleb saagimisviisi valida antud olukorrast lähtuvalt. Üks võimalus ohu vältimiseks on see, et tükki puuritakse auk ja mõlemale poole kinnitatakse poldidega laud.

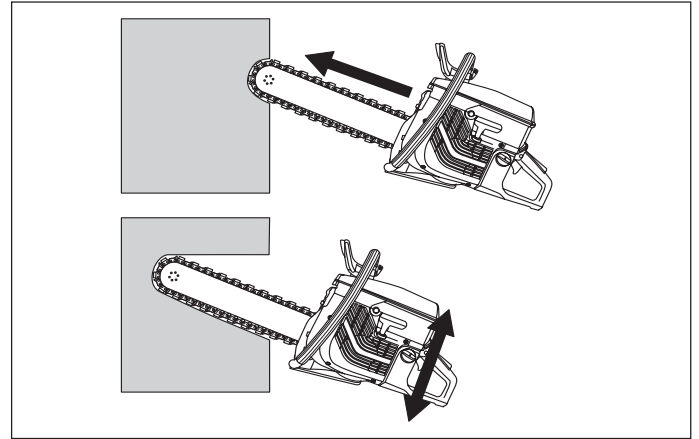


Tõhus lõikamine

Paksu sein lõikamist võib alustada kahte moodi.

Sissesaagimine

Saagimist alustatakse saelehe otsapoolse alumise osaga, millega saetakse sein umbes 10 cm sügavune soon. Saag tõstetakse üles, nii et sae ots läheb soonde. Saagi tõstes ja langetades saetakse saagi seina poole surudes soovitud sügavuseni.



Ettesaagimine

Sellist meetodit kasutatakse siis, kui tuleb saagida täpselt rohtsete ja püstiste lõigetega.



HOIATUS!

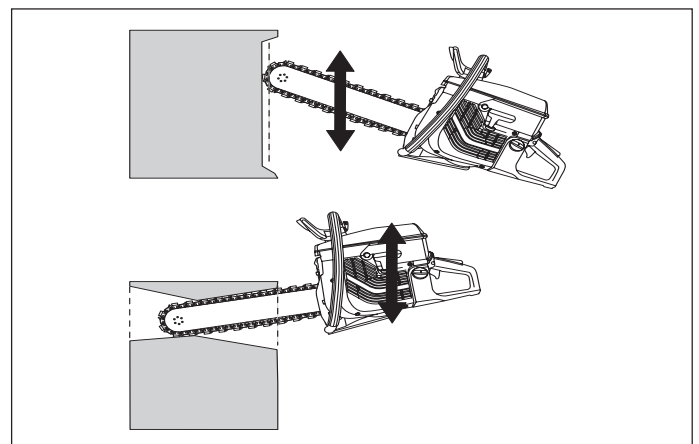
Ettesaagimiseks ei tohi kasutada tavalise lõikekettaga ketaslõikurit. Ketas lõikab liiga kitsa soone ja kui siis hakata teemantkettsaega saagima, jääb see kas kinni või lööb väga ohtlikult tagasi.

Kõigepealt kinnitatakse sinna, kuhu tuleb lõige, laud. See on saagimisel juhikuks. Saelehe otsapoolse alumise osaga saetakse paari cm sügavune soon kogu lõikejoone ulatuses. Nüüd saetakse lõikejoone algusest alustades jälle paar cm sügavust juurde. Jätka, kuni on tehtud 5 kuni 10 cm soon, vastavalt sellele, kui paksu seinaga on tegemist ja millised täpsusenõuded on saagimisele esitatud. Ette saetud soon juhiv saagi õigesti ja nüüd jätkatakse sissesaagimise meetodil kuni täissügavuseni. Murdepunktina kasuta kummiklotsi.

Pendeldamine

Edasi saetakse pendeldavate liigutustega ja soone lõpus hoitakse saagi jälle otse.

Üldpõhimõte on selles, et saetakse nii lühikese ketiosaga kui võimalik. Siis on surve suurem ja saagimine edeneb jõudsamalt.



OHUTUSEESKIRJAD

Vesijahutus



HOIATUS!

Vesijahutusega saetakse bensiinimootoriga teemantkettsaagidega betooni, et vähendada tolmu ja pikendada keti tööiga (vt. osa „Lõikeosa“). Puudusteks on töö alla nulli temperatuuril, võimalikud niiskuskahjustused põrandal või mujal ehitise osadel, aga ka libisemise oht.

Teemantketi teritamine

Kett läheb nüriks, kui seda surutakse saagimisel valesti või saetakse teatud materjale, näiteks armeeritud betooni. Nüri ketiga saagimine põhjustab keti ülekuumenemise ja keti riknemise.

Ketti teritatakse väga abrasiivsete materjalidega, näiteks luisu või tellisega.

Vibratsioon ketis

Vibratsioon suureneb, kui saagi surutakse liiga kõvasti saetavasse materjali. Väiksem surve vähendab vibratsiooni. Vastasel juhul tuleb kett vahetada.

Tagasilöök



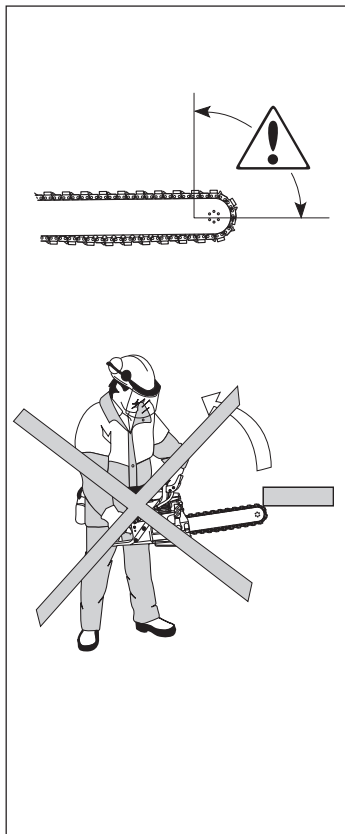
HOIATUS!

Tagasilöök tekib järsku ja on suure jõuga. Kui alljärgnevaid juhiseid ei täideta, võib tekkida ohtlik või isegi eluohtlik vigastus.

Kui lõikamiseks kasutatakse joonisel näidatud keti osa, võib kett löikesoonde kinni jääda, saag lööb üles ja tagasi, otse kasutaja suunas ja suure jõuga.

Tagasilöögi vältimine

1. Ära sae selle keti osaga, mis on näidatud joonisel.
2. Hoi end tasakaalus ja seisa kindlal pinnal.
3. Hoi saagi mõlema käega sõrmede ja põidlaga käepidemest kinni.
4. Seisa saetavast esemest mugaval kaugusel.
5. Tööta täisgaasil.
6. Sisesta saag väga ettevaatlikult olemasolevasse soonde.
7. Ära sae õlast kõrgemal.
8. Jälgi saagimisel, ega lõigatav ese ei liigu ega muud ei juhtu, mis võiks lõikesoonde kinni suruda ja sae kinni kiiluda.



Tõmme

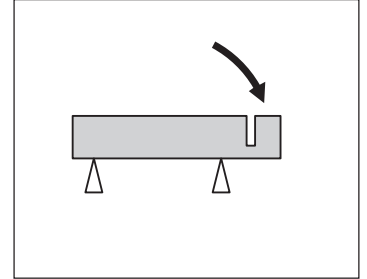
Tõmme tekib äkki, siis kui keti alumine osa seiskub või soon kokku vajub. (Selle vältimist vaata alljärgnevas osas „Kuidas vältida tagasilööki“ ja „Kinnikiilumine/pööramine“.)

Kinnikiilumine/pööramine

Kinnikiilumine juhtub siis, kui soon vajub kokku. Saag liigub äkki tugeva jõuga allapoole.

Kinnikiilumise vältimine

Saetavat eset tuleb nii toetada, et soon jääb kogu saagimise kestel avatuks ja ka siis, kui saagimine on lõppenud.



HOIATUS!

Kui pöörlemiskiirus ületab seadmel toodud suurust, tuleb saag enne edasist kasutamist viia töökotta seadistamiseks.

Hooldus ja hoistamine

Üldine teave

Husqvarnai teemantkettsaed on tugevad ja vastupidavad. Kuna nad aga töötavad väga suure koormusega, tuleb neid hooldada rangelt ettenähtud aegadel ja viisil, siis on saed töökindlad, ohutud ja jõudsad

Käesolevas kasutusjuhendis selgitatakse, millist hooldust võib kasutaja ise teha ja mida tuleb volitatud töökojas teha.

Teemantkettsaage tuleb käsitseda väga hoolikalt ja neid ladustatakse ilma kettideta.

Lõikeosa

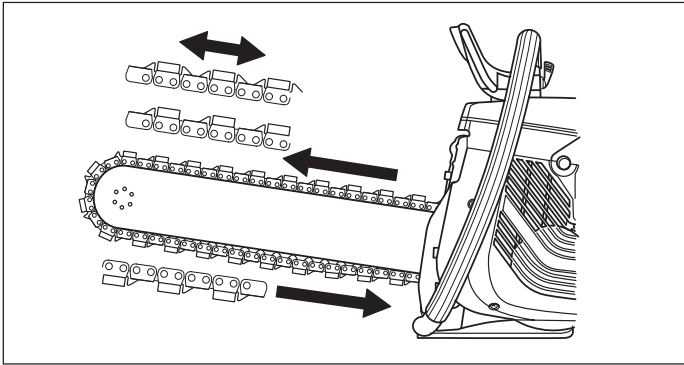
- Pärast kasutamist võetakse saelt lõikeosa maha ja hoitakse hoolikalt.
- Lõikeosa tuleb maha võtta, kui saag tuleb teise kohta viia.
- Kontrolli alati uut lõikeosa, et seal poleks transportimis- või hoistamiskahjustusi.

Pärast saagimise lõpetamist jätkatakse sae töötamist veejoa all vähemalt 15 sekundit, et uhtuda puhtaks veomehhanism, kett ja saeleht. Seade pestakse veega puhtaks. Kui seade jääb mõneks ajaks seisma, on soovitatav saeleht ja kett õlitada, et roostetamist ära hoida.

OHUTUSEESKIRJAD

LÕIKEOSA

TÄHELEPANU! Keti purunemine võib põhjustada saekasutajale ohtlikke vigastusi, kui keti osad lendavad kasutaja poole.

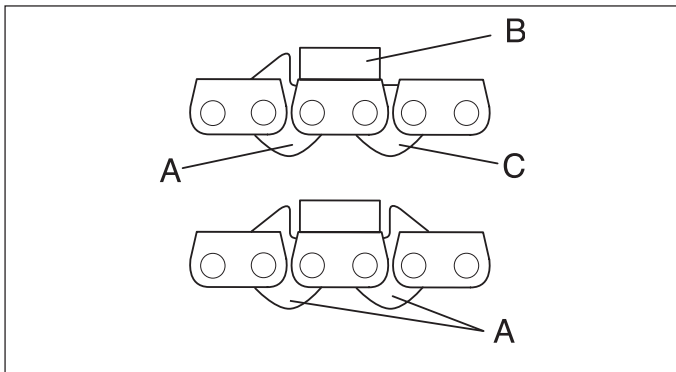


Teemantketid

Saadaval on kahte tüüpi teemantkette. Osal kettidel on ratsur ainult ühel pool teemantsegmenti, teistel mõlemal pool.

Ühe ratsuriga kette võib paigaldada ainult õiget pidi, see tähendab, et ratsur juhivad segmenti soones õigel kõrgusel. Kahe ratsuriga kette võib paigaldada mõlemat pidi.

TÄHELEPANU! Kasutatud keti tagasi panemisel tuleb ta panna samas suunas, millises ta enne oli. See vähendab segmentide kulumist ja muudab sae kohe jõudsamaks.



- A) Lülid ratsuriga
- B) Lõikehammas koos teemantsegmentiga
- C) Lülid

Kontrolli ketti

Kontrolli, et ketil poleks kahjustusi, näiteks lülid ühendustes, purunenud ratsureid, lülisid või segmente. Kui ketile langeb ebaharilik koormus, näiteks kett kiilub kinni, tuleb see maha võtta ja kontrollida hoolikalt.

Paigalda kett õiget pidi

Ketti ei tohi paigaldada valet pidi. Ratsur peab juhtima segmenti soones õigel kõrgusel.

Kontrolli saagi

Sael on mitmeid ohutusdetalle, mis kaitsevad kasutajat keti purunemisel. Ohutusdetailide seisukorda tuleb enne töö alustamist kontrollida. Saagi ei tohi kasutada, kui järgmised detailid puuduvad või on kahjustatud:

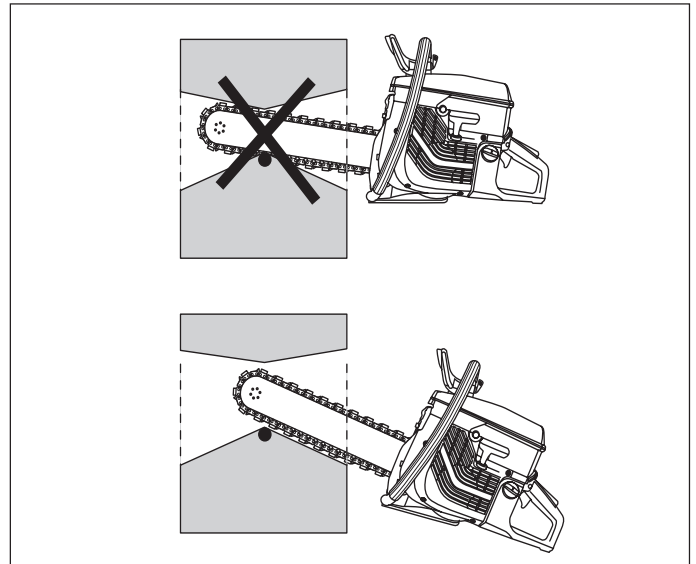
- veoratta kate ei ole
- käekaitse on kahjustatud või puudub
- kett on kahjustatud

Kasuta saagi õiget pidi

Turvalisuse tagamiseks ei tohi saagi kasutada üles- või allakeeratult. Lahti saetavad tükid või keti osad võivad lennata sae kasutaja suunas.

Lõika saega ainult neid materjale, mille jaoks saag on ettenähtud

Teemantkettsaag on ette nähtud betooni, kivi, telliste ja muu sarnase materjali lõikamiseks. Saega ei tohi paljast metalli lõigata, see lõhub segmenti või keti. Teemantsegmentid peavad aga vastu armeeritud betooni saagimisele. Püüa saagida armatuuri nii, et enamuses saed betooni, see aitab keti kaitsta.



Libisemine

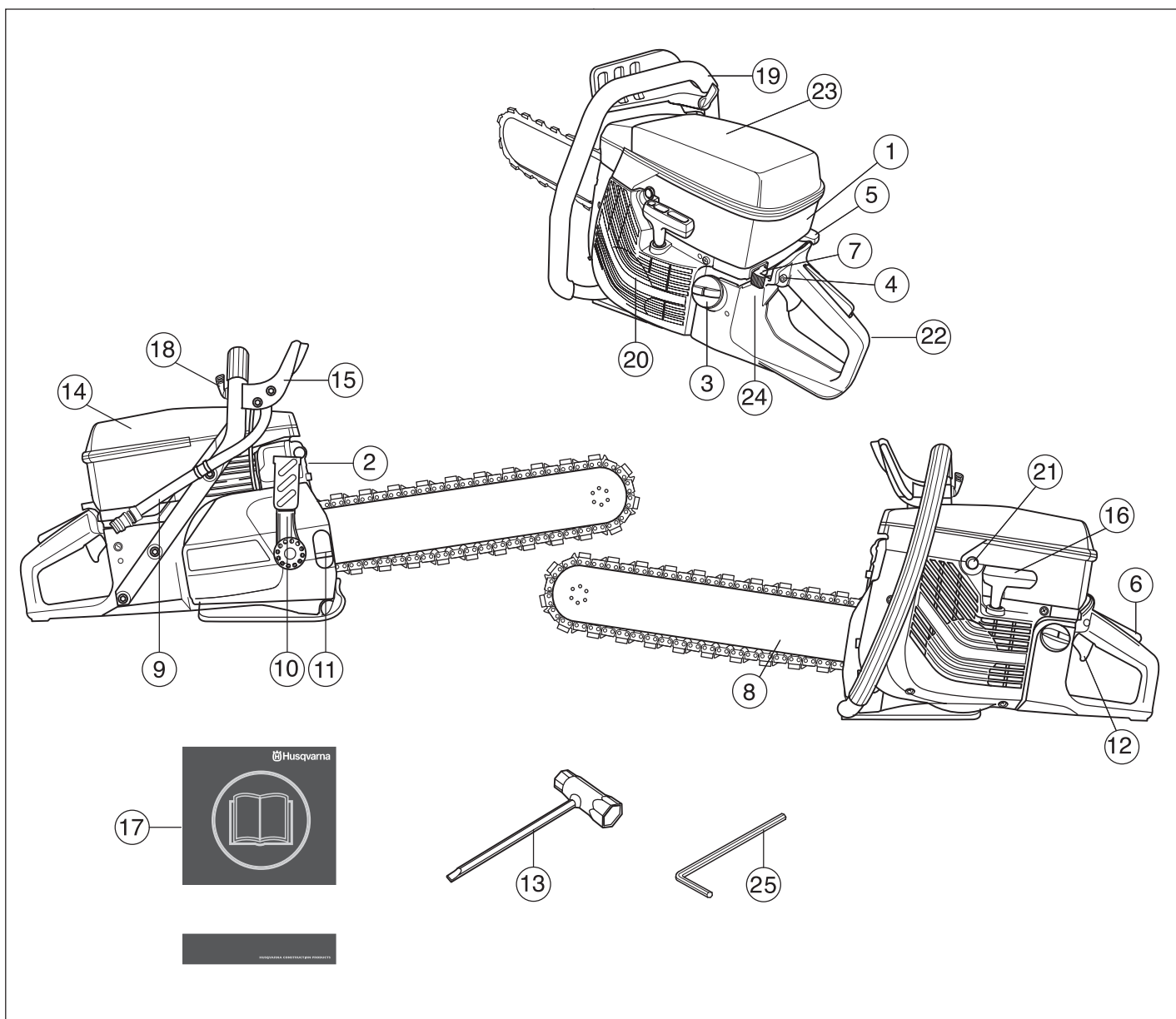
Väga kõva betooni või kivi saagimisel võivad teemantsegmentid kaotada oma lõikevõime. Sama võib põhjustada ka see, kui ketti kogu saelehe ulatuses tugevasti surutakse vastu saetavat pinda. Siis aitab see, kui lühikest aega saetakse mõnda väga abrasiivset materjali, nagu näiteks liivakivi või tellist. See puhastab teemandid jälle välja ja kett läheb „teravaks“.



HOIATUS!

Teemantkettsaagi ei tohi ümber ehitada teiste materjalide saagimiseks, milleks see ette nähtud pole. Teemantkettsaele ei tohi paigaldada keti, millega lõigatakse puud.

TEEMANTKETTSAE OSAD



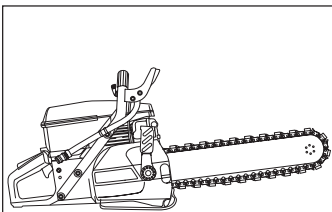
Seadme osad

- | | |
|--------------------------------|-------------------------|
| 1 Silindri kate | 14 Õhufiltri kate |
| 2 Summuti | 15 Käekaitse |
| 3 Kütusepaak | 16 Käivituskäepide |
| 4 Käivitusgaasipäästiku sulgur | 17 Kasutusjuhend |
| 5 Õhuklapp | 18 Veeregulaator |
| 6 Gaasipäästik | 19 Esikäepide |
| 7 Stopplüliti | 20 Käiviti |
| 8 Saeleht ja kett | 21 Dekompressiooniklapp |
| 9 Veevoolik, kiirliide | 22 tagakäepide |
| 10 Ketipingutushoob | 23 Hoiatustähis |
| 11 Vastusurvekruvi | 24 Tüübisilt |
| 12 Gaasihoovastik | 25 Sisekuuskantvõti |
| 13 Kombivõti | |

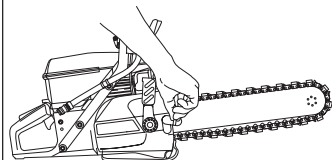
PAIGALDAMINE

Keti pingsus

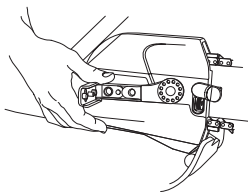
Liiga lõtv kett.



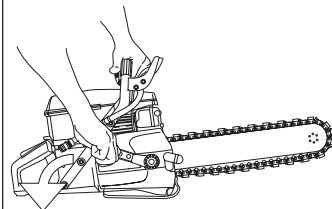
Alustuseks ava vastusurvekrui kate.



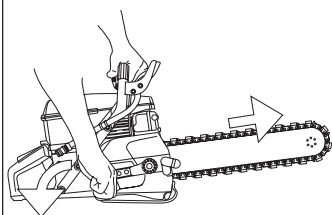
Võta käepide välja ja lükka hooba alla/tagasi.



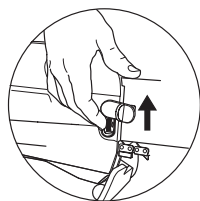
Lükka hooba edasi alla/tagasi, kuni kett tõmbab sirgu.



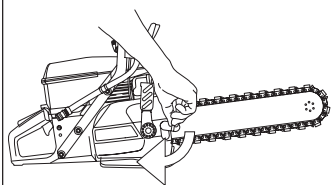
Hoia saelehte otsast ülal ja lükka samal ajal hooba üles/ette.



Kinnista ketipingsus vastusurvekruviga.

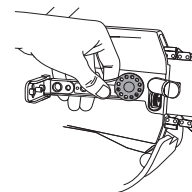


Sulge vastusurvekrui kate.

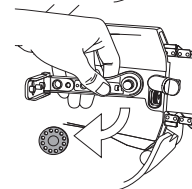


Keti ja ketiveoratta vahetamine

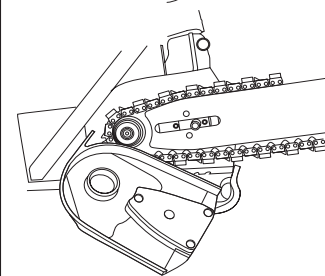
Suruge alla ketipingutuskäepideme vedru ja keerake mutrit vastupäeva.



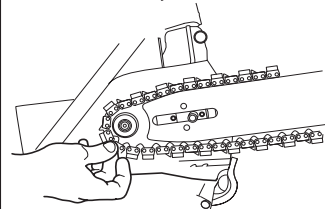
Keerake ära reguleerimismutter.



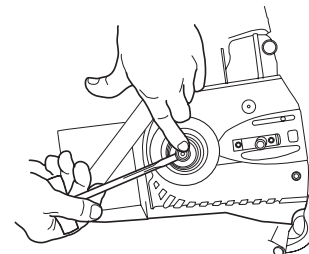
Võta lahti silindri kate.



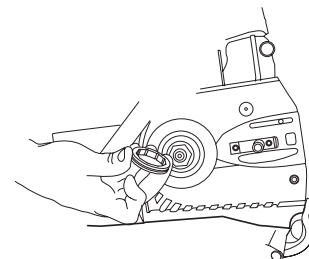
Võta ära saeleht ja kett.



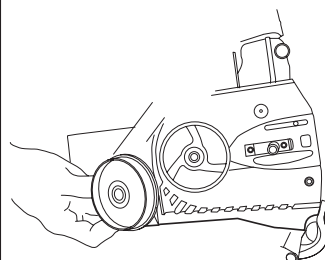
Võta kruvikeerajaga ettevaatlikult ära vedrurõngas, mis hoiab paigal kahte poolringi.



Võta ära poolringid, kaitsekuppel ja veoratas.



Võta ära silindri trummel.



Koostamine käib vastupidises järjekorras.

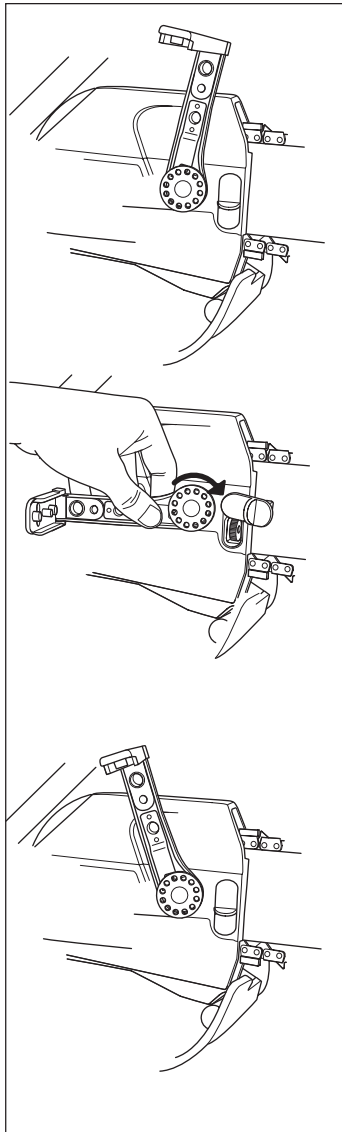
Saelehe mutri pingsuse muutmine

Kontrolli, ega ketipingsuse hoob pole lõtv.

Keerake hoob alumisse tagumisse asendisse. Suruge alla hoova vedru ja keerake reguleerimismutrit päripäeva.

Pärast reguleerimist, kui see on keeratud päripäeva lõpuni, peab ketipingutuskaepide olema suunatud peaaegu otse üles (vaadake joonist).

Tähelepanu: koostamisel kontrolli, et silindri kate satuks saelehe kinnituses olevatesse jälgedesse, muidu tekivad katetel kahjustused.



KÜTUSE KÄSITSEMINE

Kütus

TÄHELEPANU! Seadmel on kahetaktimootor ja see töötab seguga, milles on bensiinile lisatud kahetaktiõli. Õige segu tegemiseks peab väikest õlikogust täpselt mõõtma. Vähesse kogusse segu tegemisel mõjutab ka väike eksitus õlikoguse määramisel segu koostist märgatavalt.



Hoolitsege selle eest, et kütuse segamisel oleks hea õhutus.

Bensiin

- Kasutage ilma pliita bensiini või kvaliteetset pliisisaldusega bensiini.
- Soovituslik madalaim oktaanarv on 90 (RON). Kui te töötate 90st madalama oktaanarvuga kütusega, tekib mootori kuumenemine. See võib mootorit kahjustada ja põhjustada tõsiseid mootoririkkeid.

Kahetaktiõli

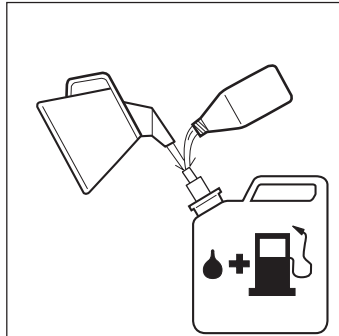
- Parima tulemuse saavutamiseks kasutage HUSQVARNA kahetaktiõli, mis on spetsiaalselt meie õhkjahutusega kahetaktimootorite jaoks valmistatud.
- Arge kasutage mingil juhul vesijahutusega kahetaktimootorite jaoks toodetud õli, mille võõrkeelne nimetus on outboardoil (lühend TCW).
- Ara kasuta kunagi neljataktilise mootori õlisid.

Segu koostis

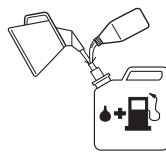
1:50 (2%) HUSQVARNA kahe-taktiõli või muud vastavat õli.
1:33 (3%) teiste õlide korral, mis on õhkjahutusega kahetaktimootoritele, klassifitseeritud JASO FB/ISO EGB jaoks.

Segamine

- Segage bensiini ja õli puhtas bensiini jaoks ette nähtud nõus.
- Alguses valage pool bensiinikogusest segamishõusse, lisage kogu kahetaktiõli kogus. Loksutage tugevasti. Seejärel kallake juurde ülejäänud bensiinikogus.
- Enne kütusepaagi täitmist tuleb bensiinisegu hoolikalt loksutada.
- Ära sega kütust valmis rohkem kui 1 kuu tarbeks.
- Kui seade jääb pikemaks ajaks seisma, tuleb kütusepaak tühjendada ja puhastada.



Bensiin Benzin Benziniä Lit.	Olja • Ölje Olie • Öljyä Lit.	
	2% (1:50)	3% (1:33)
5	0,10	0,15
10	0,20	0,30
15	0,30	0,45
20	0,40	0,60



Kütusepaagi täitmine



HOIATUS!

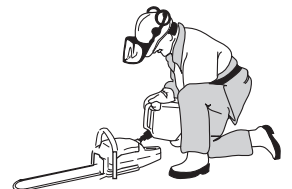
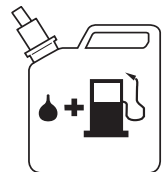
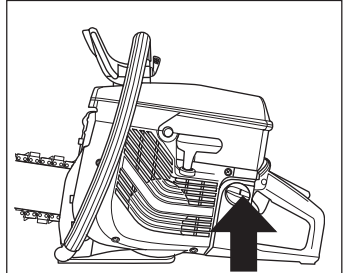
Järgnevad ettevaatusabinõud vähendavad tulekahjuohtu:

- Ärge suitsetage kütuse läheduses ega pange sinna kuuma eset.
- Ärge lisage kütust, kui mootor töötab.
- Avage kütusepaagi kork aeglaselt, et ülerõhk kaoks tasapisi.
- Pingutage peale kütuse lisamist korralikult kütusepaagi korki.
- Enne käivitamist vii teemantsaag alati kütuse lisamise kohast eemale.

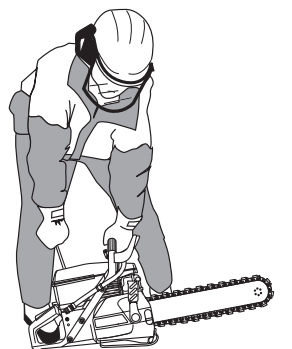
- Käepidemed peavad alati olema puhtad, mitte õlised või kütusega määritud.

- Kütusepaagi korki ümbrus tuleb alati puhtaks pühkida. Kütusepaaki tuleb korrapäraselt puhastada. Kütusefiltrit tuleb vahetada kord aastas. Kütusepaaki sattunud lisandid häirivad seadme tööd. Enne kütusepaagi täitmist tuleb kütust alati hoolikalt loksutada.

- Olge ettevaatlik, kui täidate kütusepaaki. Enne käivitamist vii teemantkettsaag kütuse lisamise kohast vähemalt kolm meetrit kaugemale. Kontrollige, et kork oleks korralikult kinni.



Min 3 m
(10ft)



KÄIVITAMINE JA SEISKAMINE

Käivitamine ja seiskamine



ETTEVAATUST! Enne käivitamist tuleb kontrollida järgmist:

- Ära käivita teemantkettsaagi, kui saeleht, kett või mingi kate on paigaldamata. Sidur võib lahti tulla ja tekitada suuri kahjustusi.
- Enne käivitamist vii saag alati kütuse lisamise kohast eemale.
- Kontrolli, et saag oleks kindlalt, et kett pöörleks vabalt ja sa ise seisad kindlal jalgealusel.
- Kontrolli, et tööpiirkonnas poleks kõrvalisi isikuid.

Külma mootori käivitamine

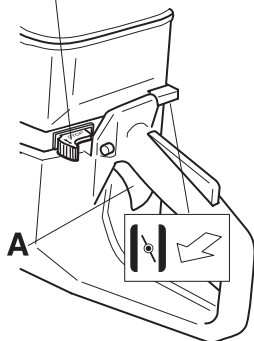
SÜÜDE:

Lükake seiskamislüliti vasakpoolsesse asendisse.



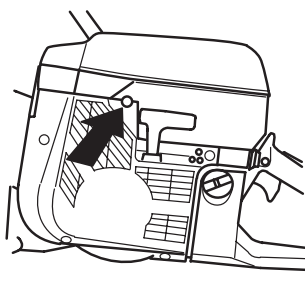
ÕHUKLAPP:

Tõmmake õhuklapi regulaator välja.



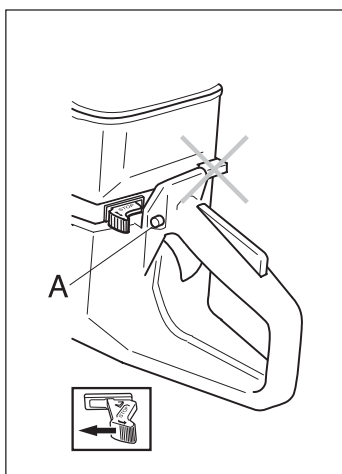
GAASIPÄÄSTIK

Vajuta sisse gaasihoovastik ja seejärel gaasihoovastiku pidur e. gaasipäästik (A). Vabasta gaasihoovastik: nüüd on see kinnistatud poolgaasiasendisse. Päästik vabastatakse sellega, et gaasihoovastik vajutatakse täiesti sisse.



DEKOMPRESSIOONIKLAPP

Vajuta klapp sisse, et vähendada rõhku silindris, siis on teemantkettsaagi kergem käivitada. Dekompressiooniklappi kasutatakse käivitamisel. Kui seade on tööle hakanud, läheb dekompressiooniklapp ise lähteasendisse.



Kuuma mootori käivitamine

Kuuma mootori käivitamine toimub samal viisil, kui külma mootori käivitamine, kuid õhuklapi regulaatorit ei tõmmata välja.



Vesijahutus

Teemantkettsaagi võib kasutada ainult vesijahutusega. Kuival lõikamisel kuumeneb saag kiiresti üle, mis on ohtlik ketile ja saelehele ning võib inimesi vigastada. Veejuga jahutab ketti ja saelehte ja uhub keti lüüldelt ja saelehelt osakesed ära. Sellepärast on tähtis, et veesurve oleks suur. Veesurve peab olema vähemalt 2,5 bar ja mitte rohkem kui 11 bar. Soovitatav on hoida survet ca 5 bar tasemel.

Käivitamine



HOIATUS!

Teemantkett liigub, kui mootor käivitatakse. Jälgi, et kett saaks vabalt liikuda.

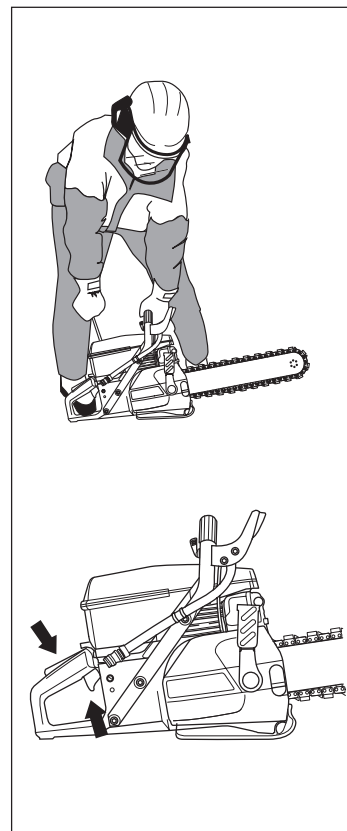
Võta vasaku käega esikäepidemest. Pane parem jalg tagakäepideme alumisele pinnale ja suru seade vastu maad. **Ära keera käivitusnööri ümber kää.**

Võtke kinni käivituskäepidemest ja tõmmake parema käega aeglaselt käivitusnööri välja, kuni hakkate tundma takistust (käiviti hambad haakuvad). Nüüd tehke mitu kiiret ja jõulist tõmmet.

TÄHELEPANU! Ära tõmba käivitusnööri täiesti välja ja ära lase käivituskäepidet lahti, kui nööri on täiesti välja tõmmatud. See võib seadet kahjustada.

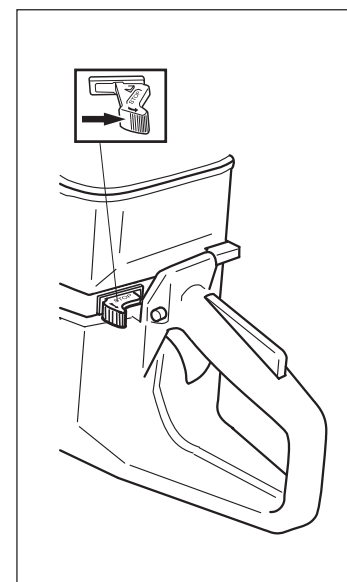
Vajutage õhuklapi regulaator kohe sisse tagasi, kui süüde käivitus. Tehke veel mõned jõulised tõmbed, kuni mootor käivitus.

Kui mootor on käivitunud, andke kohe täisgaas ja käivitusgaas lülitub ise välja.



Seiskamine

Mootor seiskub, kui süüde välja lülitada (seiskamislüliti lükata parempoolsesse asendisse).



Karburaator

Te olete omandanud Husqvarna toodetud karburaatori, mis on ehitatud vastavalt nõuetele ja vähendab kahjulike heitgaaside teket. Kui te olete töötanud oma uue seadmega nii kaua, et on kulunud 8 kuni 10 paagitäit kütust, siis on seade sisse töötatud. Kui te tahate, et seade töötaks optimaalselt ja tekiks võimalikult vähe heitgaase, siis on soovitatav ühendust võtta hooldustöökojaga, kuna seal on võimalik pöörlemiskiirust mõõta ja karburaatori tööd kontrollida.

Lõplik seadistamine



HOIATUS! Ära käivita teemantkettsaagi, kui saeleht, kett või mingi kate on paigaldamata. Sidur võib lahti tulla ja tekitada suuri kahjustusi.

Töötamine

- Karburaator reguleerib seadme töökiirust gaasihoovastiku kaudu. Karburaatoris toimub kütuse ja õhu segamine.

Suulised

Karburaatorile on paigaldatud mitteseadistatavad suulised, mille ülesandeks on tagada, et õhu ja kütuse segamine toimuks alati õiges vahekorras. Kui seadme mootoril pole jõudu või kiirendus on halb, tuleb teha järgmist:

- kontrollida õhufiltrit ja vajadusel vahetada;
- kui see ei aita, tuleb võtta ühendust volitatud hooldustöökojaga.

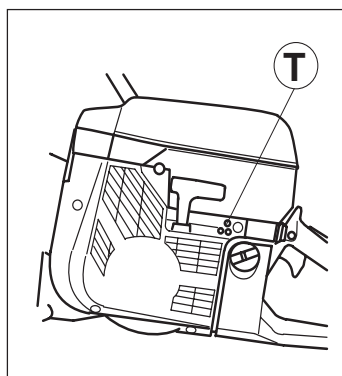
Tühikäigu T lõppseadistus

Tühikäigu pöörete arvu seadistatakse kruvist T. Seadistamiseks keera alul tühikäigu pöörete kruvi T päripäeva, kuni kett hakkab liikuma. Seejärel keeratakse kruvi vastupäeva, kuni kett jääb seisma. Tühikäik on korrektselt seadistatud siis, kui mootor töötab igas olukorras ühtlaselt. Peaks jääma ka väike pöörete varu, enne kui kett hakkab liikuma.

Soovitatav pöörlemiskiirus tühikäigul: 2 500 pööret minutis.



Võta ühendust edasimüüjaga, kui tühikäiku ei õnnestu seadistada nii, et kett seisma jääks. Ära kasuta teemantkettsaagi, kui see pole korralikult seadistatud või ära parandatud.



Kütusefilter

- Kütusefilter paikneb kütusepaagis.
- Kütusepaaki tuleb täitmisel kaitsta mustuse eest. See hoiab ära häireid, mis võivad olla tingitud kütusepaagis paikneva kütusefiltri ummistumisest.
- Kui filter on ummistunud, ei saa seda puhastada ja selle asemele pannakse uus filter. **Filtrit vahetatakse vähemalt kord aastas.**

Õhufilter

Õhufiltrit tuleb korrapäraselt puhastada tolmust ja mustusest, et:

- karburaatori töös ei tuleks ette häireid;
- käivitamine õnnestuks;
- võimsus ei väheneks;
- mootori osad ei kuluks ilmaasjata;
- et kütust ei kuluks liiga palju.

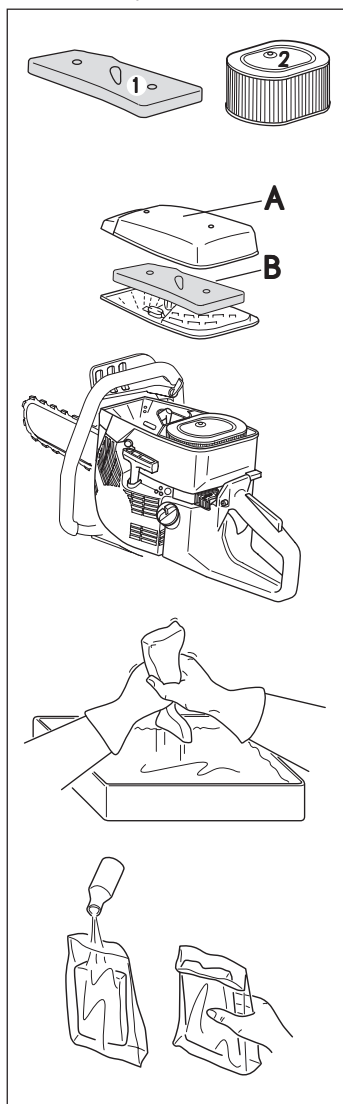


Õhufiltreerimissüsteem koosneb peafiltrist (1) ja varufiltrist (2).

1) Peafiltri on õlitatud vahtkummifilter, mis on filtri korpuses (A) kergesti ligipääsetav. Kui löikamisel tekib tolmu, tuleb filtrit iga teise tankimise järel kontrollida ja kui vaja, vahetada. Et filter hästi töötaks, tuleb seda korrapäraselt puhastada ja õlitada. õlitamiseks kasutatakse vastavat HUSQVARNA õli.

- Võtke filter ära. Peske filtrit hoolikalt leige seebilahusega. Peale pesemist loputage filtrit hoolikalt puhta veega. Pigistage vesi välja ja pange filter kuivama. **TÄHELEPANU!** Liiga tugeva survega õhk võib vahtkummist filtrit kahjustada.

- Õlitage filter korralikult – kogu filter peab olema õli täis imbunud.



2) Varufilter on paberfilter ja see on kergesti kättesaadavas kohas katte (B) all. Varufilter tuleb puhastada või vahetada, kui mootori võimsus hakkab vähenema või iga 1–2 nädala järel. Filter raputatakse puhtaks või puhastatakse ettevaatlikult suruõhuga. Pidage meeles, et varufiltrit ei tohi seebiveega pesta!

Pikka aega töötanud õhufiltrit enam päris puhtaks ei saa. Sellepärast tuleb õhufiltreid korrapäraselt vahetada.

Kui õhufilter pole päris terve, tuleb see kindlasti välja vahetada.

TÄHTIS TEAVE!

Kui õhufiltrit ei hooldata korralikult, tekib sütekeünlale sade ja mootori osad hakkavad silmapaistvalt kiiresti kuluma.

HOOLDUS

Käiviti



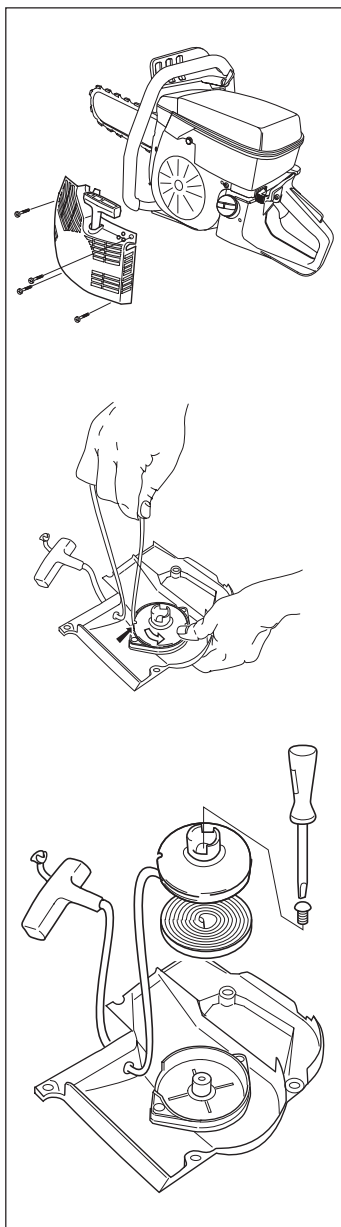
HOIATUS!

- Tagasitõmbevedru on käivitis vinnastatud asendis ja võib hooletul käsitlemisel välja paiskuda ja inimesi vigastada.
- Olge käiviti vedru ja käivitusnööri vahetamisel ettevaatlik. Kasutage kaitseprille.

Katkenud või kulunud käivitusnööri vahetamine



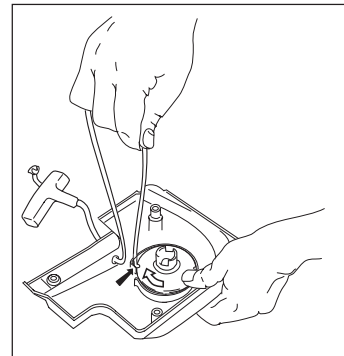
- Keerake lahti kruvid, mis hoiavad käiviti karteri vastas ja eemaldage käiviti.
- Tõmmake käivitusnööri umbes 30 cm välja ja tõmmake nõõratta servas olevast soonest läbi üles. Vabastage tagasitõmbevedru, lastes rattal aeglaselt tagurpidi pöörelda.
- Keerake lahti nõõratta keskmise paikneva kruvi ja eemaldage ratas. Pange nõõrattale uus käivitusnõör ja kinnitage see. Kerige nõõrattale umbes kolm keerdu käivitusnööri. Paigaldage nõõrattas koos tagasitõmbevedruga, nii et tagasitõmbevedru ots haakuks nõõrattasse. Keerake nõõratta keskmine kruvi tagasi oma kohale. Tõmmake käivitusnõör käiviti kambris paiknevast avast ja käivituskäepideme avast läbi. Tehke käivitusnööri otsa korralik sõlm.



Tagasitõmbevedru vinnastamine

- Tõmmake käivitusnööri nõõratta servas paiknevast soonest läbi ja keerake nõõrattast kaks pööret päripäeva.

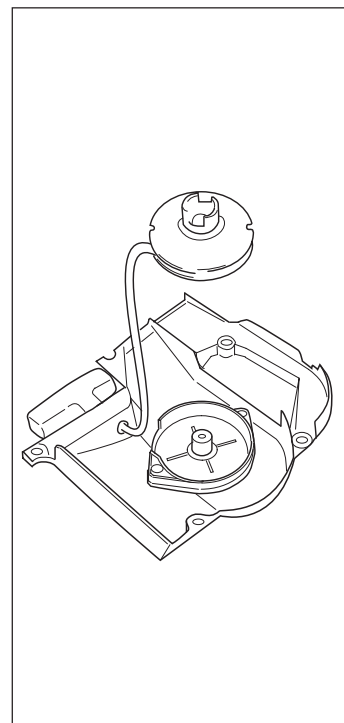
TÄHELEPANU! Kontrollige, et nõõrattast saaks keerata veel vähemalt pool pööret, kui käivitusnõör on täiesti välja tõmmatud.



Katkenud tagasitõmbevedru vahetamine

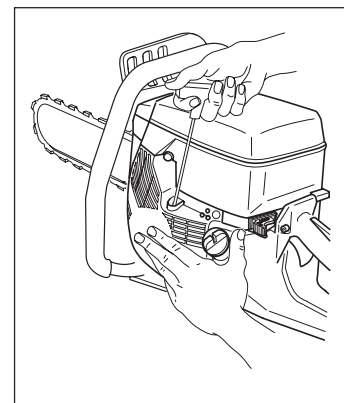


- Eemaldage nõõrattas (vt. alalõiku „Katkenud või kulunud käivitusnööri vahetamine“). Pidage meeles, et tagasitõmbevedru on käivitis vinnastatud asendis.
- Keerake lahti kruvid, millega on kinnitatud vedrukassett.
- Eemaldage tagasitõmbevedru, lüües käiviti, mille sisemine pool on keeratud allapoole, kergelt vastu tööpinki. Kui vedru paigaldamisel hüppab välja, tuleb see välimisest küljest südamikku suunas kokku keerata.
- Õlitage tagasitõmbevedru kerge õliga. Paigaldage nõõrattas ja vinnastage tagasitõmbevedru.



Käiviti paigaldamine

- Käiviti paigaldamiseks tuleb kõigepealt käivitusnõör välja tõmmata, seejärel paigaldatakse käiviti oma kohale karteri vastu. Laske käivitusnööriil aeglaselt sisse joosta, et hambad haakuksid nõõrattasse.
- Kinnitage käiviti kruvidega ja pingutage neid.



HOOLDUS

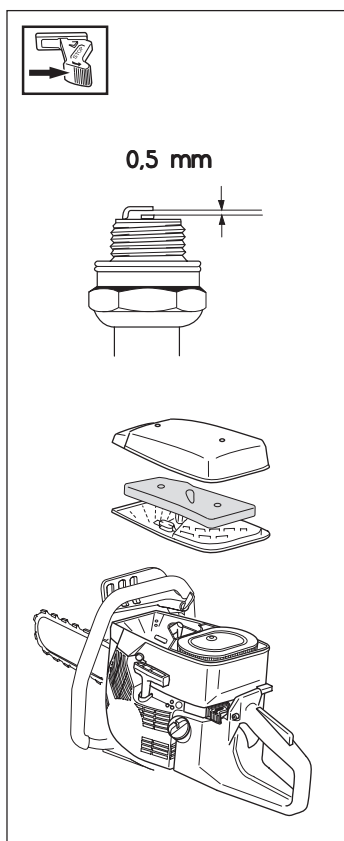
Süüteküünal

Süüteküünla seisundit mõjutavad mitmed asjaolud:

- Valesti reguleeritud karburaator.
- Vale koostisega segu (liiga palju õli).
- Määrduvad õhufilter.

Nende tegurite mõjul tekib süüteküünla elektrodidele sade, mis võib põhjustada häireid seadme töös ja raskusi käivitamisel.

- Kui seadme võimsus on langenud, seadet on raske käivitada ja tühikäik ebaühtlane, tuleb kõigepealt kontrollida süüteküünalt, enne kui hakata muud ette võtma. Kui süüteküünal on must, tuleb seda puhastada ja kontrollida ka elektrodide vahet, mis peab olema 0,5 mm. Süüteküünalaid vahetatakse üldiselt kuu aja töötamise järel, vajaduse korral ka sagedamini.

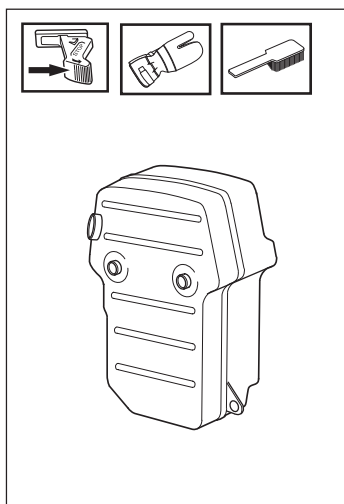


TÄHELEPANU! Kasutage alati sellist süüteküünalt, mis on ette nähtud antud seadme jaoks (vt. peatükki „Tehnilised andmed“). Väär süüteküünal võib kahjustada kolvi ja silndrit.

Summuti

Summuti on ette nähtud müra summutamiseks ja heitgaaside juhtimiseks kasutajast eemale. Heitgaasid on kuumad ja võivad sisaldada sädemeid, mis võivad tekitada tulekahju, kui heitgaasid on suunatud kuiva ja kergesti süttiva ainese poole.

Ärge kasutage summutit, mis ei tööta hästi.



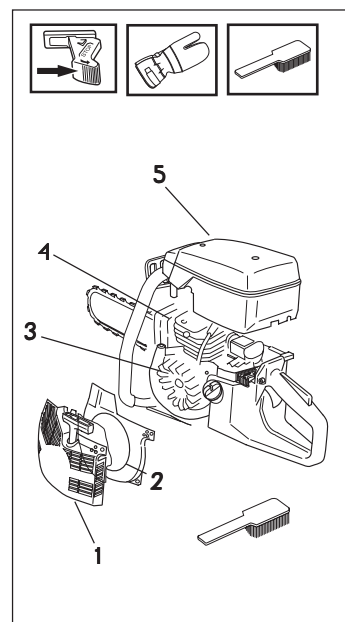
Jahutussüsteem

Võimalikult madala töötemperatuuri saavutamiseks on teemantkettasael jahutussüsteem.

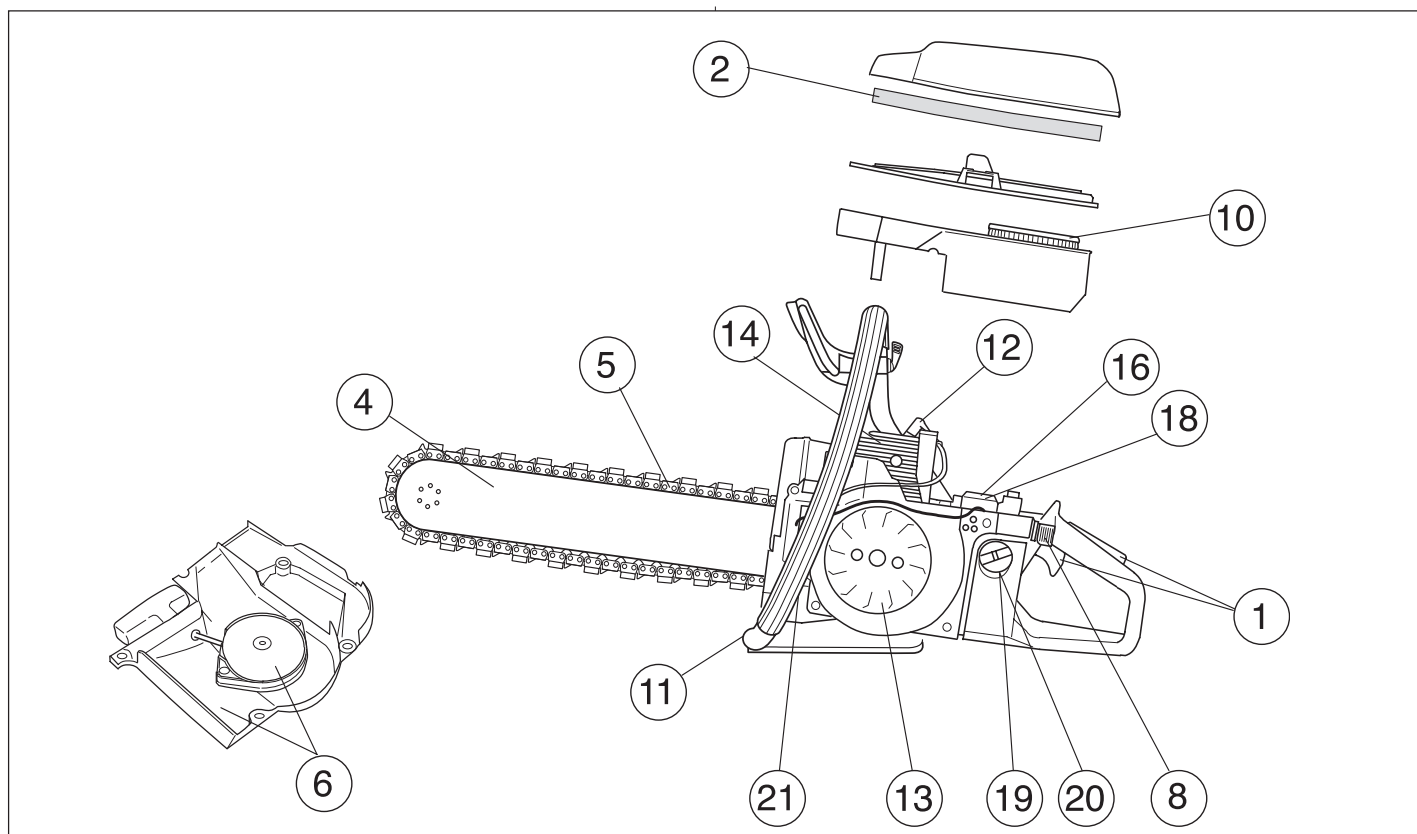
Jahutussüsteem koosneb järgmistest osadest:

1. õhusisend käivitis;
2. õhjuhtekanal;
3. tiivik hoorattal;
4. jahutusribid silindril;
5. silindri kate (juhhib jahutusõhu silindri vastu).

Puhastage jahutussüsteemi harjaga kord nädalas, raskete töötingimuste korral sagedamini. Määrduvad või ummistunud jahutussüsteem võib põhjustada silindri ja kolvi kahjustusi.



HOOLDUS



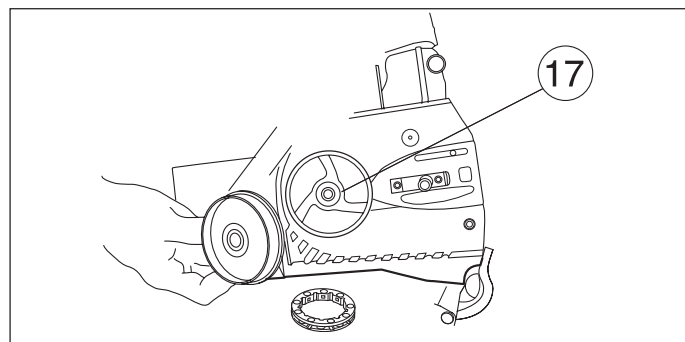
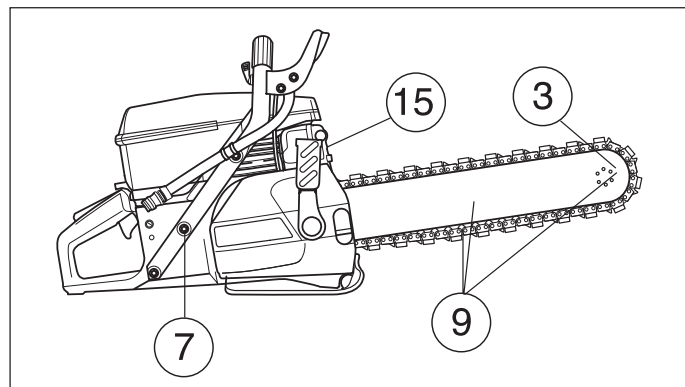
Alljärgnevas on toodud juhised ketaslõikuri hooldamiseks. Kui teil on küsimusi, võtke ühendust hooldustöökojaga.

Igapäevane hooldus

1. Kontrolli, et gaasihoovastiku osad töötaksid korralikult (gaasihoovastik ja käivitusgaasipäästik).
2. Puhasta peafilter.
3. Kontrolli otsatähikut.
4. Kontrolli saelehe seisundit.
5. Kontroll teemantketi seisundit.
6. Kontrolli käivitit ja käivitusnööri ja puhasta käiviti õhuava välispinda.
7. Kontrolli, et kruvid ja mutrid oleksid korralikult pingutatud.
8. Kontroll, kas stopplüliti töötab.
9. Määri ketti, otsatähikut ja saelehte, et need ei roostetaks.

Iganädalane hooldus

10. Kontrolli paberist varufiltri seisundit.
11. Kontrolli, kas käepidemed ja vibratsioonisummutuselemendid on terved.
12. Puhasta süüteküünal. Kontrolli, et elektrodide vaheline pilu oleks 0,5 mm.
13. Puhasta tiiviku tiivad. Kontrolli käiviti ja tagasitõmbevedru seisundit.
14. Puhasta silindril paiknevad jahutusribid.
15. Kontrolli summutit.
16. Kontrolli karburaatori tööd.



Igakuine hooldus

17. Kontrolli siduri, veoratta ja sidurivedru kulumisastet.
18. Puhasta karburaatori välispind.
19. Kontrolli kütusefiltri ja kütusevooliku seisundit ja vaheta, kui vaja.
20. Puhasta kütusepaagi välispind.
21. Kontrolli kõiki juhtmeid ja ühendusi.

TEHNILISED ANDMED

Mootor

Silindrimaht, cm ³	93,6
Silindri läbimõõt, mm	∅ 56
Töökäik, mm	38
Pöörlemiskiirus tühikäigul, p/min	2 500
Soovitatav suurim pöörlemiskiirus, p/min	9 750 ± 250
Võimsus, kW/p/min	4,5

Süütesüsteem

Süütesüsteemi tootja	FHP
Süütesüsteemi tüüp	CD
Süüteküünal	NGK BPMR 7A
Elektroodide vahe, mm	0,5

Kütuse- ja õlitussüsteem

Valmistaja	Tillotson
Karburaatori tüüp	HS 282A
Kütusepaagi maht, l	1,0

Kaal

Kaal ilma kütuse ja lõikeosata, kg	9,4
------------------------------------	-----

Müra

(vt. märkust 1)

Mõõdetud müra võimsustase, dB (A)	115
Tagatud müra võimsustase L_{WA} , dB(A)	116

Müratase

(vt. märkust 2)

Ekvivalentne müra rõhutase tarbija kõrvas, mõõdetuna vastavalt nõuetele EN1 454 ja ISO/DIS 11201, dBA.

103

Vibratsioonitase

Vibratsioonid käepidemes, mõõdetud vastavalt ISO 19432 nõuetele

Esikäepide, ekvivalentne väärtus, m/s ²	4,6
Tagakäepide, ekvivalentne väärtus, m/s ²	9,3

Märkus 1: ümbritsevasse keskkonda leviva müra võimsus (L_{WA}), mõõdetud vastavalt EÜ direktiivile 2000/14/EÜ.

Märkus 2: Ekvivalentne müra rõhutase määratakse kui ajaga kaalutud müra rõhutasemete summa erinevates tööoludes, kusjuures ajajaotus on järgmine: 1/2 aega tühikäigul ja 1/2 aega maksimaalsetel pööretel.

Lõikeosa

Saeleht ja teemantkett

14"

Suurim ketikiirus

28 m/s pöörlemiskiirusel 10 000 p/min



TEHNILISED ANDMED

EÜ kinnitus vastavusest (Kehtib vaid Euroopas)

Husqvarna Constructions Products, SE-433 81 Partille, Rootsi, tel: +46-31949000, kinnitab käesolevaga, et teemantkettsaag **Husqvarna K950 Chain** aastast 2006 seerianumbriga ja edaspidi (aastaarv ja seerianumber selle järel on sildil selgelt tähistatud), vastab NÕUKOGU DIREKTIIVI nõuetele:

- masinadirektiiv 22. juunist 1998 **98/37/EÜ**, lisa IIA.
- elektromagnetilise ühilduvuse direktiiv 3. maist 1989 **89/336/EMÜ**, k.a. praegu kehtivad lisad.
- müradirektiiv 8. maist 2000 **2000/14/EÜ**. Vastavushinnang on tehtud kooskilas lisaga V.

Teave müra kohta on toodud peatükis Tehnilised andmed.

Aluseks võeti järgmised standardid: **SS-EN ISO 12100:2003, EN-ISO 55012:2002, EN 1454, ISO 19432**

SMP Svensk Maskinprovning AB, Fyrisborgsgatan 3, SE-754 50 Uppsala, Rootsi on teinud Husqvarna AB-le vabatahtliku tüübikontrolli vastavalt direktiivile 2000/14/EÜ. Serifikaadi number on: **01/169/012** – Husqvarna K950 Chain.

Partille, 14. november 2006. aasta



Ove Donnerdal, arendusjuht

115 02 90-63



2006-12-20