

# Οδηγίες χρήσεως **K950 Chain**

Διαβάστε προσεκτικά τις Οδηγίες χρήσεως και κατανοήστε το περιεχόμενο πριν χρησιμοποιήσετε το μηχάνημα.



**Greek**

# ΕΠΕΞΗΓΗΣΗ ΣΥΜΒΟΛΩΝ

## Σύμβολα στο πριόνι αδαμαντοαλυσίδας



**ΠΡΟΣΟΧΗ!** Τα πριόνια αδαμαντοαλυσίδας μπορεί να γίνουν επικίνδυνα. Η απρόσεκτη ή λανθασμένη χρήση μπορεί να έχει ως αποτέλεσμα σοβαρό ή θανάσιμο τραυματισμό του χειριστή ή άλλων ατόμων.



Διαβάστε προσεκτικά τις Οδηγίες χρήσης και κατανοήστε το περιεχόμενο πριν χρησιμοποιήσετε το πριόνι αδαμαντοαλυσίδας.



Χρησιμοποιείτε πάντα:

- Εγκεκριμένο κράνος ασφαλείας
- Εγκεκριμένη προστασία ακοής
- Προστατευτικά γυαλιά ή δικτυωτή μάσκα



Αυτό το προϊόν είναι σύμφωνο με τις ισχύουσες οδηγίες της CE.



### Προσοχή!

Κατά την κοπή δημιουργούνται σκόνη οι οποίες μπορεί να βλάψουν αν γίνει εισπνοή τους. Χρησιμοποιείτε εγκεκριμένη αναπνευστική προστασία. Αποφεύγετε την εισπνοή ατμών βενζίνης και καυσαερίων. Εξασφαλίζετε καλό εξαερισμό.



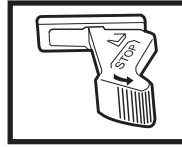
### Προσοχή!

Οι σπινθήρες από το πριόνι αδαμαντοαλυσίδας μπορούν να προκαλέσουν πυρκαγιά σε εύφλεκτα υλικά, όπως: βενζίνη, ξύλο, ξερά χόρτα κλπ.

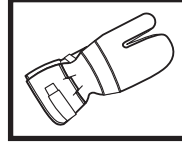


Εκπομπές θορύβων στο περιβάλλον σύμφωνα με την Οδηγία της Ευρωπαϊκής Κοινότητας (ΕΚ). Οι εκπομπές του μηχανήματος αναφέρονται στο κεφάλαιο Τεχνικά χαρακτηριστικά και σε πινακίδα.

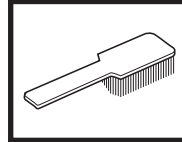
## Σύμβολα στο Εγχειρίδιο Χρήσης:



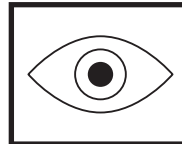
Οι έλεγχοι και/ή η συντήρηση πρέπει να γίνονται με το μηχάνημα εκτός λειτουργίας και με τον διακόπτη λειτουργίας στη θέση "STOP".



Χρησιμοποιείτε πάντα προστατευτικά γάντια.



Απαιτείται τακτικό καθάρισμα.



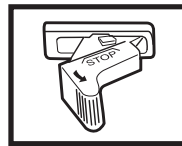
Οπτικός έλεγχος.



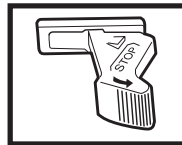
Πρέπει να χρησιμοποιούνται προστατευτικά γυαλιά ή δικτυωτή μάσκα.



Θέση λειτουργίας.



Στοπ με ελατήριο επιστροφής στη θέση Λειτουργίας.



Στοπ, σε σταθερή θέση.

# ΠΕΡΙΕΧΟΜΕΝΑ

## Ενέργειες πριν τη χρήση ενός καινούργιου πριονιού αδαμαντοαλυσίδας

- Διαβάστε προσεκτικά τις Οδηγίες χρήσης.
- Ελέγξτε τη συναρμολόγηση και τη ρύθμιση του πριονιού αδαμαντοαλυσίδας, βλ. κεφάλαιο "Συναρμολόγηση".
- Θέστε σε λειτουργία τον κινητήρα και ελέγξτε τη ρύθμιση του καρμπιρατέρ, βλ. κεφάλαιο "Συντήρηση", παράγραφος "Καρμπιρατέρ". Στη σωστή ρύθμιση του καρμπιρατέρ, η αδαμαντοαλυσίδα θα πρέπει να μην περιστρέφεται στο ρελαντί. Η ρύθμιση των στροφών του ρελαντί περιγράφεται στις Οδηγίες χρήσης. Ρυθμίστε τον αριθμό των στροφών σύμφωνα με τις οδηγίες αυτές. Μη χρησιμοποιείτε το πριόνι αδαμαντοαλυσίδας εάν δεν είναι σωστά ρυθμισμένες οι στροφές του ρελαντί!
- Αφήστε τον αντιπρόσωπο της Husqvarna να ελέγξει το πριόνι αδαμαντοαλυσίδας και να προβεί στις απαραίτητες ρυθμίσεις και επισκευές.



### ΠΡΟΣΟΧΗ!

Σε καμία περίπτωση δεν επιτρέπεται τροποποίηση του πριονιού αδαμαντοαλυσίδας, σε σχέση με την αρχική του κατασκευή, χωρίς άδεια του κατασκευαστή. Χρησιμοποιείτε πάντοτε γνήσια ανταλλακτικά. Μη εγκεκριμένες μετατροπές ή εξαρτήματα μπορεί να έχουν ως αποτέλεσμα σοβαρό ή θανάσιμο τραυματισμό του χειριστή ή άλλων ατόμων.



### ΠΡΟΣΟΧΗ!

Χρήση προϊόντων που κόβουν, ακονίζουν, τρυπούν, λειανούν ή διαμορφώνουν υλικό μπορεί να προκαλέσει σκόνης και ατμούς που περιέχουν βλαβερά χημικά. Φροντίστε να μάθετε από τί αποτελείται το αντικείμενο με το οποίο εργάζεστε και φοράτε κατάλληλη μάσκα προστασίας προσώπου ή αναπνευστική μάσκα.



**ΠΡΟΕΙΔΟΠΟΙΗΣΗ!** Το σύστημα ανάφλεξης αυτού του μηχανήματος παράγει ένα ηλεκτρομαγνητικό πεδίο κατά τη διάρκεια της λειτουργίας. Σε ορισμένες περιπτώσεις αυτό το πεδίο μπορεί να παρουσιάσει παρεμβολές σε βηματοδότες. Για να ελαττώσετε τον κίνδυνο σοβαρού ή θανατηφόρου τραυματισμού, συνιστούμε σε άτομα με βηματοδότη να συμβουλευτούν το γιατρό τους και τον κατασκευαστή του βηματοδότη, προτού χειριστούν αυτό το μηχάνημα.

Ε Husqvarna Construction Products επιδιώκει την διαρκή βελτίωση της κατασκευής των προϊόντων της. Γι' αυτό η Husqvarna διατηρεί το δικαίωμα να πραγματοποιήσει αλλαγές σε κατασκευή χωρίς προηγούμενη προειδοποίηση και χωρίς περαιτέρω δεσμεύσεις.

Όλες οι πληροφορίες και όλα τα στοιχεία σε αυτές τις οδηγίες ισχύουν μέχρι την ημερομηνία εκτύπωσης των οδηγιών αυτών.

## ΠΕΡΙΕΧΟΜΕΝΑ

ΕΠΕΞΗΓΗΣΗ ΣΥΜΒΟΛΩΝ .....	2
<b>ΟΔΗΓΙΕΣ ΑΣΦΑΛΕΙΑΣ</b>	
ΑΤΟΜΙΚΟΣ ΠΡΟΣΤΑΤΕΥΤΙΚΟΣ ΕΞΟΠΛΙΣΜΟΣ .....	4
ΕΞΟΠΛΙΣΜΟΣ ΑΣΦΑΛΕΙΑΣ ΤΟΥ ΜΗΧΑΝΗΜΑΤΟΣ .....	4
Ελεγχος, συντήρηση και επισκευή του εξοπλισμού ασφαλείας του μηχανήματος .....	5
Γενικές οδηγίες ασφαλείας .....	6
Αποθήκευση .....	6
Ασφάλεια καυσίμων .....	7
Γενικές οδηγίες ασφαλείας .....	7
Χρήση .....	8
Κοπή .....	8
Τινάγματα .....	10
Φροντίδα και αποθήκευση .....	10
Εξοπλισμός κοπής .....	11
Αδαμαντοαλυσίδες .....	11
<b>ΟΝΟΜΑΣΙΑ ΕΞΑΡΤΗΜΑΤΩΝ</b>	
Πώς λέγεται αυτό στο μηχάνημα .....	12
<b>ΣΥΝΑΡΜΟΛΟΓΗΣΗ</b>	
Τέντωμα αλυσίδας κοπής .....	13
Αλλαγή αλυσίδας και τροχού μετάδοσης κίνησης στην αλυσίδα .....	13
Αλλαγή της έντασης τεντώματος στο μπουλόνι της λάμας .....	14
<b>ΔΙΑΧΕΙΡΙΣΗ ΚΑΥΣΙΜΟΥ</b>	
Μίγμα καυσίμου .....	15
Ανεφοδιασμός με καύσιμο .....	15
<b>ΕΚΚΙΝΗΣΗ ΚΑΙ ΔΙΑΚΟΠΗ ΛΕΙΤΟΥΡΓΙΑΣ</b>	
Εκκίνηση και διακοπή λειτουργίας .....	16
<b>ΣΥΝΤΗΡΗΣΗ</b>	
Καρμπιρατέρ .....	17
Φίλτρο αέρα .....	18
Φίλτρο καυσίμου .....	18
Διάταξη εκκίνησης .....	19
Μπουζί .....	20
Σιγαστήρας .....	20
Σύστημα ψύξης .....	20
Καθημερινή συντήρηση .....	21
Εβδομαδιαία συντήρηση .....	21
Μηνιαία συντήρηση .....	21
<b>ΤΕΧΝΙΚΑ ΣΤΟΙΧΕΙΑ</b>	
K950 Chain .....	22

# ΟΔΗΓΙΕΣ ΑΣΦΑΛΕΙΑΣ



**ΠΡΟΣΟΧΗ!** Αν το πριόνι αδαμαντοαλυσίδας χρησιμοποιηθεί απρόσεχτα ή λαθεμένα, μπορεί να μετατραπεί σε επικίνδυνο εργαλείο, με αποτέλεσμα σοβαρό ή ακόμη και θανάσιμο τραυματισμό του χειριστή ή άλλων ατόμων. Είναι πολύ σημαντικό να μελετήσετε και κατανοήσετε το περιεχόμενο των οδηγιών αυτού του βιβλίου.

## ΑΤΟΜΙΚΟΣ ΠΡΟΣΤΑΤΕΥΤΙΚΟΣ ΕΞΟΠΛΙΣΜΟΣ



**ΠΡΟΣΟΧΗ!** Για οποιαδήποτε χρήση του πριονιού αδαμαντοαλυσίδας θα πρέπει να χρησιμοποιείτε εγκεκριμένο ατομικό προστατευτικό εξοπλισμό. Ο ατομικός προστατευτικός εξοπλισμός δεν εξουδετερώνει τον κίνδυνο τραυματισμού, αλλά μειώνει τα αποτελέσματα ενός τραυματισμού σε περίπτωση ατυχήματος. Ζητήστε από τον αντιπρόσωπό σας να σας βοηθήσει στην επιλογή του κατάλληλου εξοπλισμού.

- ΚΡΑΝΟΣ
- ΠΡΟΣΤΑΣΙΑ ΑΥΤΙΩΝ
- ΠΡΟΣΤΑΤΕΥΤΙΚΑ ΓΥΑΛΙΑ
- Ή ΠΡΟΣΤΑΣΙΑ ΟΛΟΥ ΤΟΥ ΠΡΟΣΩΠΟΥ

- ΑΝΑΠΝΕΥΣΤΙΚΗ ΜΑΣΚΑ

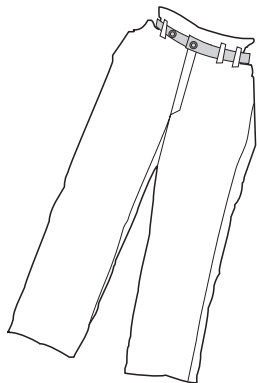
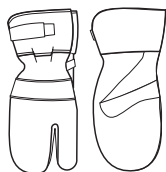
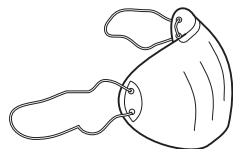
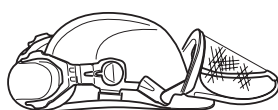
- ΓΑΝΤΙΑ ΓΙΑ ΒΑΡΙΕΣ ΕΡΓΑΣΙΕΣ, ΣΤΑΘΕΡΗΣ ΛΑΒΗΣ

- ΕΦΑΡΜΟΣΤΗ, ΑΝΘΕΚΤΙΚΗ ΚΑΙ ΑΝΕΤΗ ΕΠΕΝΔΥΣΗ ΠΟΥ ΕΠΙΤΡΕΠΕΙ ΠΛΗΡΗ ΕΛΕΥΘΕΡΙΑ ΚΙΝΗΣΕΩΝ

- ΠΡΟΣΤΑΣΙΑ ΠΟΔΙΩΝ (ΓΙΑ ΝΑ ΠΡΟΣΤΑΤΕΥΕΙ ΑΠΟ ΣΠΙΝΘΕΡΕΣ ΚΑΙ ΑΠΟΚΟΠΤΟΜΕΝΑ ΤΕΜΑΧΙΑ )

- ΑΝΤΙΟΛΙΣΘΗΤΙΚΕΣ ΜΠΟΤΕΣ ΜΕ ΧΑΛΥΒΔΙΝΑ ΨΙΔΙΑ

- ΠΡΕΠΕΙ ΝΑ ΕΙΝΑΙ ΠΑΝΤΑ ΔΙΑΘΕΣΙΜΟ ΕΝΑ ΚΟΥΤΙ ΠΡΩΤΩΝ ΒΟΗΘΕΙΩΝ



## ΕΞΟΠΛΙΣΜΟΣ ΑΣΦΑΛΕΙΑΣ ΤΟΥ ΜΗΧΑΝΗΜΑΤΟΣ

Στο μέρος αυτό παρουσιάζονται οι λεπτομέρειες ασφαλείας του πριονιού αδαμαντοαλυσίδας, η αποστολή τους και ο τρόπος ελέγχου και συντήρησης για την ασφαλή λειτουργία τους.

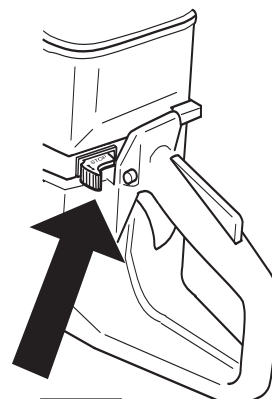
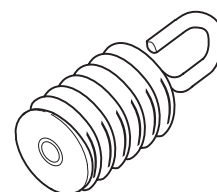
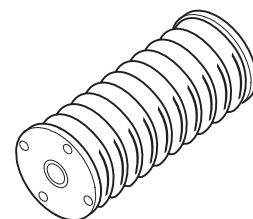
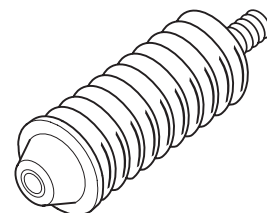
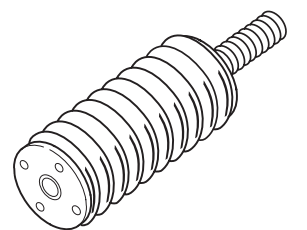


**ΠΡΟΣΟΧΗ!** Ποτέ μη χρησιμοποιήσετε ένα πριόνι αδαμαντοαλυσίδας με ελαττωματικές διατάξεις ασφαλείας. Ακολουθήστε τις οδηγίες ελέγχου, συντήρησης και σέρβις που υπάρχουν σε αυτό το έντυπο οδηγιών.

### 1 Αντικραδασμικό σύστημα

Αυτό το πριόνι αδαμαντοαλυσίδας διαθέτει ένα σύστημα απόσβεσης κραδασμών. Αυτό είναι σχεδιασμένο για να παρέχει χαμηλή στάθμη κραδασμών και όσο το δυνατόν πιο άνετη χρήση.

Το σύστημα απόσβεσης κραδασμών του πριονιού αδαμαντοαλυσίδας ελαττώνει τη μετάδοση των κραδασμών από τον κινητήρα/εξοπλισμό κοπής στο χειριστή. Το σώμα του κινητήρα, συμπεριλαμβανομένου του εξοπλισμού κοπής, είναι αναρτημένο στο σύστημα της χειρολαβής μέσω του λεγόμενου στοιχείου/κορμού απόσβεσης κραδασμών.



### 2 Διακόπτης λειτουργίας

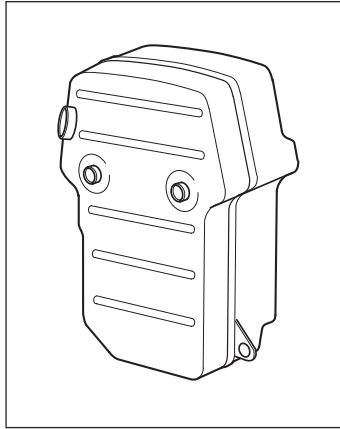
Ο διακόπτης λειτουργίας πρέπει να χρησιμοποιείται για τη διακοπή λειτουργίας του μηχανήματος.

## 3 Σιγαστήρας



**ΠΡΟΣΟΧΗ!** Κατά τη διάρκεια της χρήσης και για κάποιο διάστημα μετά, ο σιγαστήρας είναι πολύ θερμός. Μην αγγίζετε τον σιγαστήρα εάν είναι θερμός!

Ο σιγαστήρας είναι σχεδιασμένος για να παρέχει τη μικρότερη δυνατή στάθμη θορύβου και για να διοχετεύει τα καυσαέρια του κινητήρα μακριά από τον χειριστή. Τα καυσαέρια του κινητήρα βρίσκονται σε υψηλές θερμο-κρασίες και μπορεί να περιέχουν σπινθήρες που μπορεί να προκαλέσουν πυρκαϊά.



**ΣΗΜΑΝΤΙΚΕΣ ΠΛΗΡΟΦΟΡΙΕΣ!** Για το σιγαστήρα έχει μεγάλη σημασία να ακολουθήσετε τις οδηγίες ελέγχου, συντήρησης και επισκευής (βλ. κεφάλαιο "Ελεγχος, συντήρηση και επισκευή του εξοπλισμού ασφαλείας του μηχανήματος").

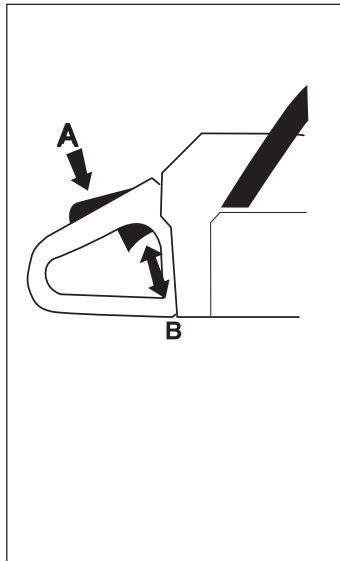


**ΠΡΟΣΟΧΗ!** Ο σιγαστήρας με καταλυτικό καθαρισμό στο εσωτερικό του περιέχει χημικά τα οποία μπορεί να ενεργήσουν καρκινογόνα. Αποφεύγετε επαφή με αυτά τα στοιχεία αν είναι χαλασμένοι ο σιγαστήρας.

## 4 Ασφάλεια γκαζιού

Η ασφάλεια γκαζιού είναι σχεδιασμένη έτσι, ώστε να εμποδίζεται το αθέλητο μαρσάρισμα. Όταν η ασφάλεια (A) πιέζεται στη χειρολαβή (= όταν κρατάτε τη χειρολαβή), τότε απελευθερώνεται ο διακόπτης γκαζιού (B). Όταν αφήνετε τη χειρολαβή επαναφέρονται και η ασφάλεια και ο διακόπτης στην αρχική τους θέση. Αυτό ρυθμίζεται από δύο ανεξάρτητα συστήματα ελατηρίων.

Η ρύθμιση αυτή σημαίνει ότι ο διακόπτης γκαζιού αυτομάτως σταθεροποιείται στο "ρελαντί" όταν αφήνετε τη λαβή.



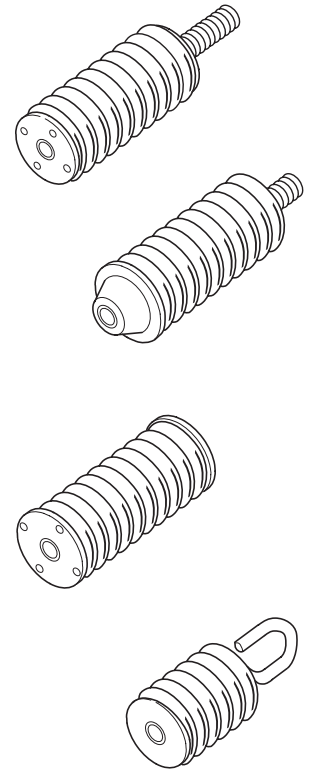
## Ελεγχος, συντήρηση και σέρβις του προστατευτικού εξοπλισμού του μηχανήματος



**ΠΡΟΣΟΧΗ!** Οποιαδήποτε συντήρηση και επισκευή του πριονιού αδαμαντοαλυσίδας απαιτεί ειδική εκπαίδευση. Αυτό ισχύει ειδικά για τον εξοπλισμό ασφαλείας του πριονιού αδαμαντοαλυσίδας. Αν το πριόνι αδαμαντοαλυσίδας δεν είναι εντάξει σύμφωνα με κάποιον από τους παρακάτω ελέγχους, πρέπει να απευθυνθείτε στο συνεργείο σας. Η αγορά κάποιου από τα προϊόντα μας συνεπάγεται την εγγύηση ότι θα γίνεται επαγγελματική επισκευή και σέρβις σ'αυτό. Εάν το κατάστημα που αγοράσατε το μηχανήμα δεν είναι εξουσιοδοτημένος αντιπρόσωπός μας σέρβις, ζητήστε πληροφορίες για το πλησιέστερο συνεργείο σέρβις.

## 1 Αντικραδασμικό σύστημα

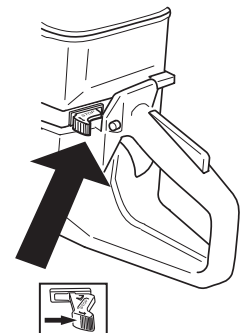
Ελέγχετε τακτικά τα αντικραδασμικά στοιχεία για σημαντικά ραγίσματα και παραμορφώσεις.



Ελέγχετε εάν τα αντικραδασμικά στοιχεία είναι καλά στερεωμένα μεταξύ κινητήρα και συστήματος χειρολαβής.

## 2 Διακόπτης λειτουργίας

Βάλτε σε λειτουργία τον κινητήρα και βεβαιωθείτε ότι ο κινητήρας σταματά όταν ο διακόπτης μετακινηθεί στη θέση διακοπής.

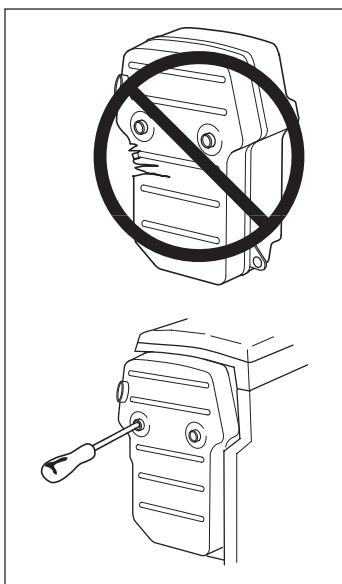


# ΟΔΗΓΙΕΣ ΑΣΦΑΛΕΙΑΣ

## 3 Σιγαστήρας

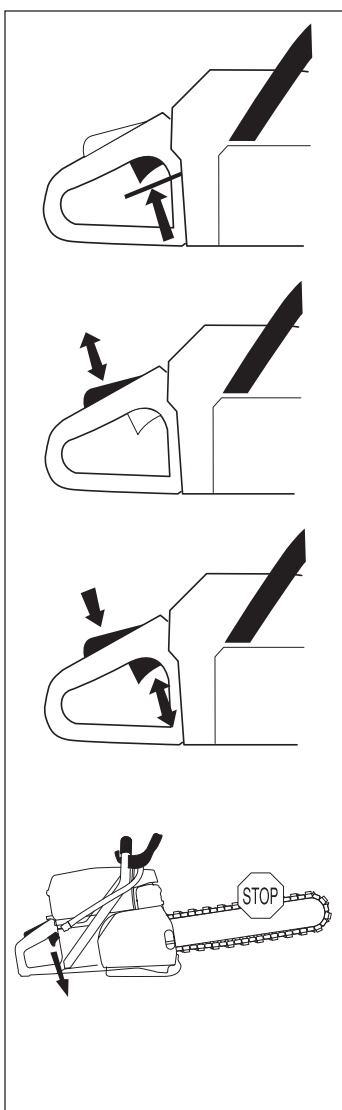
Μη χρησιμοποιείτε ποτέ μηχανήμα με ελαττωματικό σιγαστήρα.

Ελέγχετε τακτικά εάν ο σιγαστήρας είναι στερεωμένος στο συγκρότημα του κινητήρα.



## 4 Ασφάλεια γκαζιού

- 1 Βεβαιωθείτε ότι το γκάζι είναι κλειδωμένο στη θέση "ΡΕΛΑΝΤΙ", όταν η ασφάλεια γκαζιού ελευθερώνεται.
- 2 Πιέστε την ασφάλεια γκαζιού και βεβαιωθείτε ότι επανέρχεται στην αρχική της θέση όταν την αφήνετε.
- 3 Βεβαιωθείτε ότι το γκάζι και η ασφάλεια γκαζιού κινούνται ανεμπόδιστα και ότι τα ελατήρια επαναφοράς τους λειτουργούν όπως πρέπει.
- 4 Θέστε σε λειτουργία το πριόνι αδαμαντοαλυσίδας και δώστε φουλ γκάζι. Αφήστε το ρυθμιστή γκαζιού και ελέγξτε ότι η αλυσίδα σταματά και παραμένει ακίνητη. Αν η αλυσίδα περιστρέφεται με το γκάζι σε θέση "ΡΕΛΑΝΤΙ" πρέπει να ελέγξετε τη "ΡΥΘΜΙΣΗ ΤΟΥ ΡΕΛΑΝΤΙ" του καρμπιρατέρ. Δείτε το κεφάλαιο *Συντήρηση*.



## ΓΕΝΙΚΕΣ ΟΔΗΓΙΕΣ ΑΣΦΑΛΕΙΑΣ

### ΣΗΜΑΝΤΙΚΕΣ ΠΛΗΡΟΦΟΡΙΕΣ!

Μην εργάζεστε με το πριόνι αδαμαντοαλυσίδας χωρίς προηγουμένως να έχετε διαβάσει και κατανοήσει το περιεχόμενο αυτών των Οδηγιών χρήσης. Όλες οι εργασίες επισκευής, εκτός αυτών που αναφέρονται στο κεφάλαιο "Ελεγχος, συντήρηση και επισκευή του εξοπλισμού ασφαλείας του μηχανήματος", θα πρέπει να εκτελούνται από αρμόδιο ειδικευμένο προσωπικό.

- Χρησιμοποιείτε τον εξοπλισμό που συνιστάται στο κεφάλαιο "Εξοπλισμός ατομικής προστασίας".
- Μη χρησιμοποιείτε ποτέ το μηχανήμα εάν είστε κουρασμένοι, υπό την επίδραση φαρμάκων/ναρκωτικών ή οινοπνευματωδών.
- Μη δανείσετε το πριόνι αδαμαντοαλυσίδας χωρίς να επισυνάψετε και αυτό το έντυπο με τις Οδηγίες χρήσης. Βεβαιωθείτε ότι ο χειριστής του πριονιού αδαμαντοαλυσίδας έχει κατανοήσει τις πληροφορίες των Οδηγιών χρήσης.

### Αποθήκευση

- Αποθηκεύετε το πριόνι αδαμαντοαλυσίδας σε χώρο που ασφαλίσει ώστε να μην είναι προσιτό σε παιδιά και σε άσχετα άτομα.



**ΠΡΟΣΟΧΗ!** Ποτέ μη χρησιμοποιείτε ένα πριόνι αδαμαντοαλυσίδας με ελαττωματικό εξοπλισμό ασφαλείας. Ο εξοπλισμός ασφαλείας του πριονιού αδαμαντοαλυσίδας πρέπει να ελέγχεται και να συντηρείται όπως περιγράφεται σε αυτές τις Οδηγίες χρήσης. Αν το πριόνι αδαμαντοαλυσίδας σας δεν είναι εντάξει σύμφωνα με κάποιον από αυτούς τους ελέγχους, πρέπει να απευθυνθείτε στο συνεργείο για επισκευή.

# ΟΔΗΓΙΕΣ ΑΣΦΑΛΕΙΑΣ

## Ασφάλεια καυσίμου

(Ανεφοδιασμός/Μίγμα καυσίμου/Αποθήκευση)



**ΠΡΟΣΟΧΗ!** Δώστε μεγάλη προσοχή όταν διαχειρίζεστε καύσιμο. Να έχετε στο νου σας τον κίνδυνο πυρκαϊάς, εκρήξεων και εισπνοής αναθυμιάσεων.

• Μη γεμίζετε ποτέ το πριόνι αδαμαντοαλυσίδας με καύσιμα ενώ λειτουργεί ο κινητήρας.

• Φροντίστε να υπάρχει καλός εξαερισμός όταν γίνεται ανεφοδιασμός ή ανάμιξη καυσίμου (βενζίνη και λάδι δίχρονων κινητήρων).

• Μετακινήστε το μηχάνημα τουλάχιστον 3 μέτρα από το σημείο που γεμίσατε καύσιμο πριν το θέσετε σε λειτουργία.

• Μη θέσετε ποτέ σε λειτουργία το πριόνι αδαμαντοαλυσίδας:

α) Εάν έχετε χύσει επάνω του καύσιμο. Σκουπίστε όλη την έκχυση.

β) Εάν έχετε χύσει καύσιμο επάνω σας ή στα ρούχα σας. Αλλάξτε ρούχα.

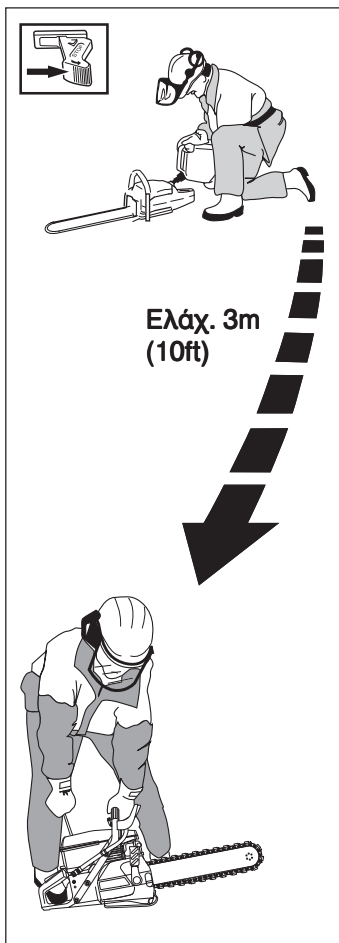
γ) Εάν υπάρχει διαρροή καυσίμου. Κάνετε τακτικούς ελέγχους για διαρροή στο κάλυμμα καυσίμου και στις σωληνώσεις παροχής καυσίμου.

• Αποθηκεύετε και μεταφέρετε το πριόνι αδαμαντοαλυσίδας και τα καύσιμα έτσι ώστε τυχόν διαρροή καυσίμου και ατμοί καυσίμου να μην κινδυνεύουν να έρθουν σε επαφή με γυμνές φλόγες ή πηγές σπινθήρων. Για παράδειγμα, ηλεκτρικές μηχανές, ηλεκτροκινητήρες, ρελαί, διακόπτες, καυστήρες κλπ.

• Όταν αποθηκεύετε καύσιμο, πρέπει να χρησιμοποιούνται εγκεκριμένα δοχεία που προορίζονται γι' αυτό το σκοπό.

• Αν δεν πρόκειται να χρησιμοποιηθεί το πριόνι αδαμαντοαλυσίδας για μεγάλο διάστημα, αδειάστε το ρεζερβουάρ. Ρωτήστε στο πλησιέστερο πρατήριο καυσίμων τι να κάνετε το παραπανίσιο καύσιμο.

• Χρησιμοποιήστε δοχείο καυσίμων Husqvarna με προστασία υπερχειλίσης.



### ΠΡΟΣΟΧΗ!

Χρησιμοποιείτε δοχείο βενζίνης Husqvarna με ασφάλεια υπερχειλίσης. Η βενζίνη και οι ατμοί βενζίνης είναι πολύ εύφλεκτα. Έχετε πάντοτε υπόψη τους κινδύνους πυρκαϊγιάς, έκρηξης και εισπνοής. Σβήστε το μηχάνημα πριν τον ανεφοδιασμό. Μην γεμίζετε τόσο ώστε να υπερχειλίσει το καύσιμο. Σκουπίστε ό,τι χύθηκε στο έδαφος και στο μηχάνημα. Αν χύσατε καύσιμο πάνω σας ή στα ρούχα σας: αλλάξτε ρούχα. Μετακινήστε το μηχάνημα τουλάχιστον 3 μέτρα από τον τόπο όπου το ανεφοδιάσατε πριν ξαναβάλετε 'εμπρός.

## ΓΕΝΙΚΕΣ ΟΔΗΓΙΕΣ ΕΡΓΑΣΙΑΣ

Αυτή η ενότητα πραγματεύεται βασικούς κανόνες ασφαλείας για εργασία με το πριόνι αδαμαντοαλυσίδας. Ακολουθήστε αυτές τις γενικές οδηγίες εργασίας αλλά μη χρησιμοποιείτε ποτέ το πριόνι αδαμαντοαλυσίδας χωρίς να έχετε δυνατότητα να καλέσετε για βοήθεια σε περίπτωση ατυχήματος.

### Βασικά μέτρα προστασίας

**ΣΗΜΑΝΤΙΚΕΣ ΠΛΗΡΟΦΟΡΙΕΣ!** Μην εργάζεστε ποτέ με ένα πριόνι αδαμαντοαλυσίδας που έχει υποστεί βλάβη ή είναι λάθος ρυθμισμένο. Μη χρησιμοποιείτε ένα πριόνι αδαμαντοαλυσίδας με ελλιπή εξαρτήματα ή στο οποίο η συναρμολόγηση δεν έχει γίνει με ικανοποιητικό τρόπο. Βεβαιωθείτε ότι η αδαμαντοαλυσίδα σταματά να περιστρέφεται μόλις αφήνετε το γκάτζι. Αν τύχετε σε κατάσταση που σας κάνει να νοιώθετε αβέβαιοι για τη συνέχιση της χρήσης, να ζητήσετε τη συμβουλή ενός εμπειρογνώμονα. Να αποφεύγετε οποιαδήποτε χρήση για την οποία πιστεύετε ότι δεν έχετε τα κατάλληλα προσόντα!

• Ελέγχετε πάντοτε ότι δεν υπάρχει κανείς στον περίγυρο όταν βάζετε μπροστά το μηχάνημα ή κατά τη διάρκεια της εργασίας με το μηχάνημα, για να βεβαιωθείτε ότι ούτε άνθρωποι, ούτε ζώα ή κάτι άλλο θα μπορέσουν να επηρεάσουν τον έλεγχό σας πάνω στο πριόνι αδαμαντοαλυσίδας.

• Αποφεύγετε τη χρήση σε δυσμενείς καιρικές συνθήκες, για παράδειγμα, πυκνή ομίχλη, δυνατή βροχή, ισχυροί άνεμοι ή δυνατό κρύο, κλπ. Η εργασία σε κακές καιρικές συνθήκες είναι κουραστική και μπορεί να δημιουργήσει επικίνδυνες καταστάσεις π.χ. ολισθηρές επιφάνειες.

• Ποτέ μην αρχίζετε τη δουλειά με το μηχάνημα, εάν ο τόπος εργασίας δεν είναι ελεύθερος και δεν έχετε εξασφαλίσει σταθερή στάση. Κοιτάξτε αν υπάρχουν εμπόδια για την περίπτωση που μετακινηθείτε ξαφνικά. Βεβαιωθείτε όταν εργάζεστε με το μηχάνημα ότι δεν υπάρχει υλικό που μπορεί να πέσει κάτω και να προκαλέσει τραυματισμό. Δείξτε μεγάλη προσοχή όταν εργάζεστε σε περιοχή όπου το έδαφος παρουσιάζει κλίση.

• Φροντίστε ώστε ρούχα και μέλη του σώματός σας να μην είναι σε επαφή με το πριόνι αδαμαντοαλυσίδας όταν βάζετε μπρος τον κινητήρα.

• Φροντίστε να βρίσκεστε σε απόσταση από την αδαμαντοαλυσίδα όταν ο κινητήρας είναι σε λειτουργία.

• Βεβαιωθείτε ότι η περιοχή εργασίας είναι ικανοποιητικά φωτισμένη ώστε να δημιουργείται ασφαλής τόπος εργασίας.

• Ελέγξτε ότι δεν υπάρχουν ηλεκτρικές γραμμές ή άλλα ηλεκτρικά καλώδια στην περιοχή που θα κοπεί.

• Λάβετε υπόψη τον κίνδυνο από το οξειδίο του άνθρακα! Το πριόνι αδαμαντοαλυσίδας εκλύει επικίνδυνο για την υγεία οξειδίο του άνθρακα και δεν πρέπει ποτέ να χρησιμοποιείται σε χώρους που δεν αερίζονται. Ακόμη και η χρήση του σε βαθιά κοιλάματα ενέχει κινδύνους αν δεν υπάρχει κατάλληλος αερισμός. Το οξειδίο του άνθρακα είναι βαρύτερο από τον αέρα και συγκεντρώνεται στον πυθμένα των κοιλωμάτων.



Χρησιμοποιείτε το μηχάνημα μόνο σε χώρους με καλό εξαερισμό. Εάν το αγνοήσετε αυτό μπορεί να έχει ως αποτέλεσμα σοβαρό τραυματισμό ή θάνατο.

# ΟΔΗΓΙΕΣ ΑΣΦΑΛΕΙΑΣ

## Χρήση



### ΠΡΟΣΟΧΗ!

Μη βάζετε ποτέ σε λειτουργία το πριόνι αν δεν έχει ολοκληρωθεί η συναρμολόγηση της λάμας και της αλυσίδας.

## Κοπή εν υγρώ

Το πριόνι αδαμαντοαλυσίδας πρέπει πάντα να δουλεύεται με υδρόψυξη. Η κοπή εν ξηρώ έχει ως άμεσο αποτέλεσμα την υπερθέρμανση και τη βλάβη της αλυσίδας και της λάμας και ενέχει κίνδυνο για ατομικό τραυματισμό. Το ρεύμα του νερού, εκτός από την ψύξη της αλυσίδας και της λάμας, απομακρύνει και ψήγματα από τη λάμα και τα δόντια κίνησης. Γι' αυτό, είναι σημαντικό η πίεση του νερού να είναι υψηλή. Η πίεση του νερού πρέπει να είναι τουλάχιστο 2,5 bar και το πολύ 11 bar. Η συνιστώμενη πίεση είναι περίπου 5 bar.

## Αριθμός στροφών

Υπό κανονικές συνθήκες, το μηχάνημα πρέπει να λειτουργεί με φουλ γκάζι. Η πίεση τροφοδοσίας προσαρμόζεται έτσι ώστε ο αριθμός στροφών να πέσει περίπου 20 - 30 % στις φουλ στροφές, το οποίο παρέχει την καλύτερη απόδοση κοπής και οικονομία.

## Κοπή



**ΠΡΟΣΟΧΗ!** Η απόσταση ασφαλείας για το πριόνι αδαμαντοαλυσίδας είναι τα 15 μέτρα. Είστε υπεύθυνος ώστε ζώα και θεατές να βρίσκονται εκτός της περιοχής εργασίας. Μη ξεκινήσετε την κοπή αν η περιοχή εργασίας δεν είναι καθαρή ή αν δεν στέκεστε σταθερά.

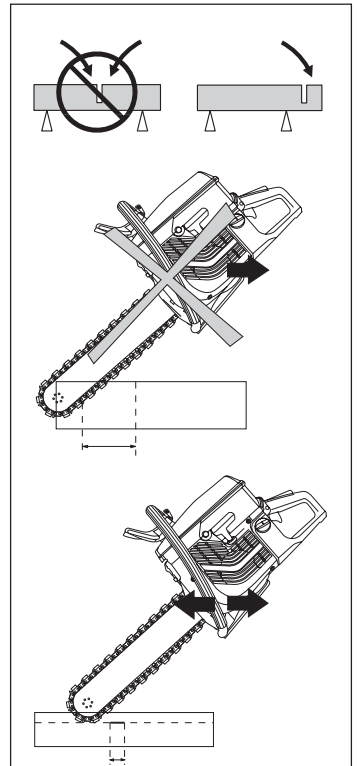
- Αρχίστε την κοπή με τον κινητήρα σε πλήρες γκάζι.
- Κρατάτε πάντοτε το πριόνι αδαμαντοαλυσίδας σταθερά και με τα δύο χέρια. Κρατάτε έτσι ώστε οι αντίχειρες και τα δάκτυλα να πιάνουν γύρω από τις χειρολαβές.



**ΠΡΟΣΟΧΗ!** Η υπερβολική έκθεση σε κραδασμούς μπορεί να έχει ως αποτέλεσμα βλάβες των αιμοφόρων αγγείων ή του νευρικού συστήματος σε άτομα που υποφέρουν από κυκλοφορικά προβλήματα. Ζητήστε ιατρική περίθαλψη εάν έχετε συμπτώματα που μπορεί να οφείλονται σε υπερβολική έκθεση σε κραδασμούς. Παραδείγματα τέτοιων συμπτωμάτων είναι "μούδιασμα", απώλεια αφής, "γαργάλισμα", "μυρμηκίαση", πόνος, απώλεια ή μείωση της σωματικής αντοχής, μεταβολές στο χρώμα του δέρματος ή της επιφάνειάς του. Αυτά τα συμπτώματα συνήθως εμφανίζονται στα δάκτυλα, στα χέρια ή στους καρπούς των χεριών.

## Τεχνική κοπής

1. Στηρίξτε το υπό κατεργασία τεμάχιο με τέτοιο τρόπο ώστε να μπορείτε να προβλέψετε τι θα συμβεί και έτσι ώστε να μην συμπιεστεί.
2. Κόβετε πάντα με πλήρες γκάζι.
3. Ξεκινήστε την κοπή μαλακά, μη σπρώχνετε προς τα κάτω και μη μαγκώνετε την αλυσίδα.
4. Να δουλεύετε με υψηλό αριθμό στροφών αλυσίδας.
5. Μετακινήστε αργά την αλυσίδα προς τα εμπρός και προς τα πίσω.



### ΠΡΟΣΟΧΗ!

Αποφύγετε ανεπιφύλακτα την κοπή με την πλευρά της αλυσίδας, είναι σχεδόν βέβαιο ότι θα υποστεί φθορά, θα κοπεί και μπορεί να προκαλέσει μεγάλες βλάβες. Κάντε χρήση μόνο του τμήματος που κόβει.



### ΠΡΟΣΟΧΗ!

Μη γυρίζετε το πριόνι σε πλάγια θέση, κάτι τέτοιο μπορεί να προκαλέσει μάγκωμα ή σπάσιμο της αλυσίδας με αποτέλεσμα τον τραυματισμό ανθρώπων.



# ΟΔΗΓΙΕΣ ΑΣΦΑΛΕΙΑΣ

## Ασφάλεια

Σχεδιάστε την εργασία σας κατά τέτοιο τρόπο ώστε να μην προκληθεί μάγκωμα της λάμας όταν γίνεται αποκόλληση των κομματιών. Ο σχεδιασμός είναι επίσης πολύ σημαντικός και για τη δική σας ασφάλεια! Καθώς συνήθως έχουμε να κάνουμε με μεγάλα και βαριά κομμάτια που κόβονται με το πριόνι αδαμαντοαλυσίδας, οι δυνάμεις είναι τόσο μεγάλες ώστε το μάγκωμα μπορεί να προκαλέσει ανεπανόρθωτες ζημιές και στην αλυσίδα και στον οδηγό.

Πριν ξεκινήσετε την κοπή, θα πρέπει να υπολογίσετε τη στήριξη του αντικειμένου εργασίας σας και το πώς θα πέσουν τα κομμάτια όταν τελειώσετε. Στην περίπτωση που είναι δύσκολο να υπολογίσετε πώς θα πέσουν τα κομμάτια ή όταν είναι αδύνατο να γίνει υποστήριξη του αντικειμένου εργασίας κατά τρόπο ικανοποιητικό, το σφήνωμα της τομής κοπής είναι μια καλή και σίγουρη μέθοδος.

## Διάνοιξη οπής

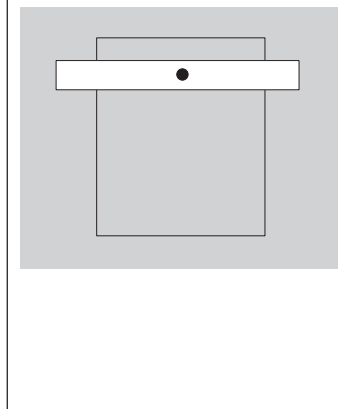
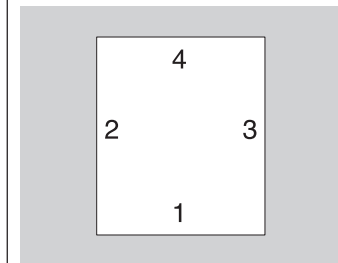
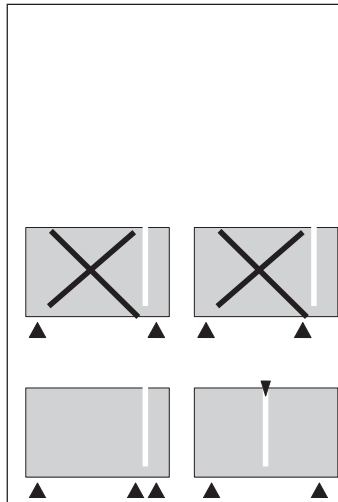
Μια συνηθισμένη εργασία για το πριόνι αδαμαντοαλυσίδας είναι η διάνοιξη οπών σε χοντρούς τοίχους.

Είναι ίσως αυτονόητο με ποια σειρά θα γίνουν οι τομές, αλλά ας τονιστεί: Ξεκινήστε με την κάτω τομή, κόψτε μετά τις πλευρές και ολοκληρώστε με την πάνω τομή. Κατ' αυτό τον τρόπο αποφεύγουμε και τον κίνδυνο μαγκώματος.

## Πρόσδεση

Κατά τη διάνοιξη οπών σε μεγάλα κομμάτια, είναι σημαντικό το κομμάτι που κόβεται να προσδένεται ώστε να μην μπορεί να πέσει πάνω στο χειριστή.

Οι μέθοδοι βέβαια θα μεταβάλλονται ανάλογα με την ανάγκη. Ένας τρόπος είναι η διάνοιξη οπής στο κομμάτι που θα κοπεί και το στερέωμα σανίδων στις δύο πλευρές με μπουλόνια.

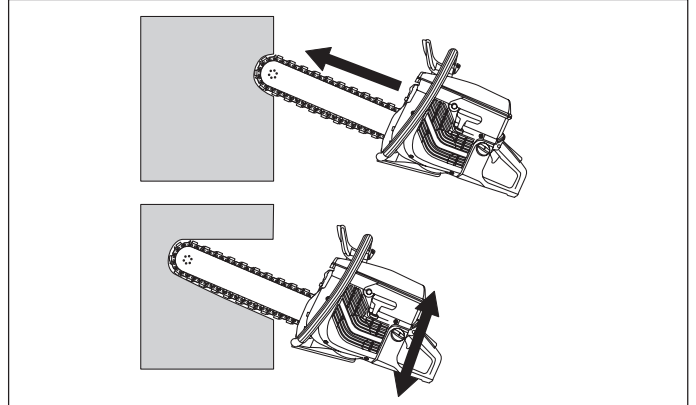


## Αποτελεσματική κοπή

Στην ουσία υπάρχουν δύο μέθοδοι για να ξεκινήσει κανείς την εργασία εισχώρησης σε ένα μεγάλο αντικείμενο για τον τεμαχισμό του.

### Μέθοδος παρεμβολής

Ξεκινήστε με το κάτω μέρος της μύτης της λάμας να κάνετε μια τομή βάθους περίπου 10 εκ. στο τοίχο. Ευθυγραμμίστε το πριόνι ταυτόχρονα με την είσοδό του στη σχισμή. Με το ανέβασμα και κατέβασμα του πριονιού και την ταυτόχρονη πίεση κατά τη διάρκεια της εργασίας μέσα στο τοίχο, μπορούμε να κόψουμε σε ολόκληρο το βάθος αποτελεσματικά.



### Μέθοδος προτεμαχισμού

Αυτή η μέθοδος συνιστάται όταν επιδιώκουμε εντελώς ευθύγραμμες τομές με ορθές γωνίες.



#### ΠΡΟΣΟΧΗ!

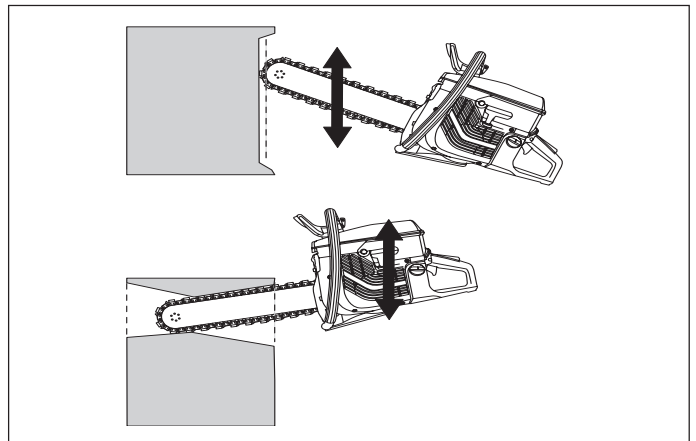
Ποτέ μη χρησιμοποιήσετε ένα μηχάνημα κοπής με συνηθισμένο κοπτικό δίσκο για τον προτεμαχισμό. Ο κοπτικός δίσκος δημιουργεί πολύ λεπτή τομή σχισμής και η επακόλουθη κοπή με πριόνι αδαμαντοαλυσίδας οδηγεί αναμφισβήτητα σε επικίνδυνα τινάγματα και μάγκωμα στη σχισμή.

Ξεκινήστε καλύτερα στερεώνοντας μια σανίδα εκεί που θα γίνει η τομή. Αυτή λειτουργεί ως οδηγός για την κοπή. Κόψτε σε βάθος περίπου 2 εκ. κατά μήκος όλης της γραμμής με το κάτω μέρος της μύτης της λάμας. Επιστρέψτε στην αρχή και κόψτε πάλι περίπου 2 εκ. Επαναλάβετε ώπου το βάθος να γίνει 5 με 10 εκ., ανάλογα με τις απαιτήσεις σε ακρίβεια και το πάχος του αντικειμένου. Η τομή προτεμαχισμού οδηγεί τη λάμα ακριβώς στη συνέχεια του κοπής που γίνεται με τη μέθοδο της παρεμβολής σε ολόκληρο το βάθος, χρησιμοποιήστε το λαστιχένιο κύβο ως σημείο τερματισμού/αντίστασης.

### Τεχνική παλινδρόμησης

Μετά κόβεται ολόκληρη η τομή με παλινδρομικές κινήσεις και το πριόνι κρατιέται ευθυγραμμισμένο πρώτα στα τελικά σημεία της τομής.

Γενικά, πρέπει να προσπαθήσουμε να κάνουμε την αλυσίδα να κόψει όσο το δυνατόν στη μικρότερη δυνατή περιοχή. Η επί μέρους πίεση αυξάνει και η κοπή γίνεται πιο γρήγορα.



# ΟΔΗΓΙΕΣ ΑΣΦΑΛΕΙΑΣ

## Υδρόψυξη



### ΠΡΟΣΟΧΗ!

Η υδρόψυξη χρησιμοποιείται σε βενζινοκίνητα πριόνια αδαμαντοαλυσίδας στην κοπή μπετόν για την ψύξη και την παράταση της διάρκειας ζωής της αλυσίδας καθώς και για τη μείωση της συσσώρευσης σκόνης (βλ. κεφάλαιο "Εξοπλισμός κοπής"). Στα μειονεκτήματα μπορούν να αναφερθούν δυσκολίες σε πολύ χαμηλές θερμοκρασίες, κίνδυνος ζημιών σε πατώματα και σε άλλα οικοδομικά στοιχεία καθώς και κίνδυνος ολίσθησης.

## Ακόνισμα αδαμαντοαλυσίδων

Οι αλυσίδες μπορεί να στομώσουν όταν χρησιμοποιείται λάθος πίεση τροφοδοσίας ή κατά την κοπή ορισμένων υλικών όπως πολύ ενισχυμένο σκυρόδεμα. Ο εξαναγκασμός μιας στομαμένης αλυσίδας προκαλεί υπερθέρμανση και τελικά αποκόλληση κάποιας φέτας (κομμάτι της αλυσίδας).

Ακονίστε πάνω σε ένα μαλακό λειαντικό υλικό, όπως αμμόλιθος ή τούβλο.

## Κραδασμοί σε αλυσίδες

Μπορεί να παρουσιαστούν υψηλοί κραδασμοί αν έχουμε πολύ υψηλή πίεση τροφοδοσίας ή αν η αλυσίδα σπρώχνεται μέσα στο αντικείμενο εργασίας μας. Μια χαμηλότερη πίεση τροφοδοσίας οφείλει να καταργήσει τον κραδασμό. Διαφορετικά, αντικαταστήστε την αλυσίδα.

## Τινάγματα



### ΠΡΟΣΟΧΗ!

Τα τινάγματα μπορεί να παρουσιαστούν πολύ απότομα και με μεγάλη δύναμη. Αν δεν τηρηθούν οι παρακάτω κανόνες, το αποτέλεσμα μπορεί να είναι σοβαρός ή και θάνατος τραυματισμός.

Αν το τμήμα της αλυσίδας που απεικονίζεται στην παρακάτω εικόνα χρησιμοποιηθεί για κοπή, η αλυσίδα μπορεί να αρχίσει να σκαρφαλώνει στην τομή και να τινάξει με μεγάλη δύναμη το πριόνι προς τα πάνω και προς τα πίσω προς το χειριστή.

## Αποφυγή τιναγμάτων

1. Μην κόβετε ποτέ με το τμήμα που απεικονίζεται στην εικόνα.
2. Κρατήστε καλή ισορροπία και σταθερό πάτημα ποδιών.
3. Χρησιμοποιήστε και τα δύο χέρια και πιάστε με τον αντίχειρα και τα δάχτυλα σταθερά γύρω από τις χειρολαβές.
4. Κρατήστε μια βολική απόσταση από το αντικείμενο εργασίας.
5. Δουλέψτε το πριόνι με φουλ γκάτσι.
6. Να είστε προσεκτικοί κατά την εισαγωγή του σε υπάρχουσα τομή.
7. Μην κόβεται ποτέ πάνω από το ύψος των ώμων σας.
8. Έχετε το νου σας για τυχόν μετατόπιση του αντικείμενου εργασίας ή άλλης ενέργειας που θα προκαλούσε σύγκλιση της τομής και μάγκωμα της αλυσίδας.



## Τράβηγμα προς τα μέσα

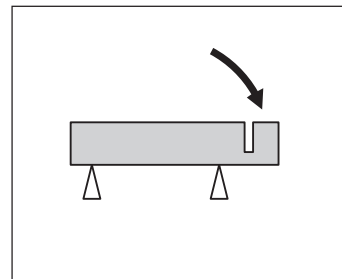
Τράβηγμα προς τα μέσα παρουσιάζεται όταν το κάτω μέρος της αλυσίδας ακινητοποιείται απότομα ή όταν συγκλίνει η τομή. (Για να το αποφύγετε, ανατρέξτε στα παρακάτω κεφάλαια "Πώς αποφεύγουμε το μάγκωμα" και "Μάγκωμα/περιστροφή".)

## Μάγκωμα/περιστροφή

Το μάγκωμα παρατηρείται όταν συγκλίνει η τομή. Το πριόνι μπορεί ξαφνικά να τραβηχτεί προς τα κάτω με μια πολύ απότομη κίνηση.

## Πώς αποφεύγουμε το μάγκωμα

Υποστηρίξτε το αντικείμενο εργασίας κατά τέτοιο τρόπο ώστε η τομή να παραμένει ανοιχτή κατά τη διάρκεια της κοπής καθώς και μετά το τέλος της.



### ΠΡΟΣΟΧΗ!!

Αν ο αριθμός των στροφών είναι υψηλότερος από τον αναφερόμενο, η συσκευή θα πρέπει να ρυθμιστεί σε εξουσιοδοτημένο συνεργείο πριν χρησιμοποιηθεί.

## Φροντίδα και αποθήκευση

### Φροντίδα και αποθήκευση

Τα πριόνια αδαμαντοαλυσίδας Husqvarna είναι εύρωστα και ανθεκτικά. Καθώς όμως δουλεύονται με μεγάλες ταχύτητες κοπής, όλες οι εργασίες επισκευής πρέπει να εκτελούνται στα χρονικά διαστήματα και με τον τρόπο που αναφέρεται έτσι ώστε το πριόνι να δουλεύει πάντοτε αποτελεσματικά και με ασφάλεια.

Διαβάστε σε αυτές τις Οδηγίες χρήσης ποιες εργασίες επισκευής μπορείτε να εκτελέσετε μόνοι σας και φροντίστε ώστε όλες οι υπόλοιπες εργασίες να εκτελούνται από εξουσιοδοτημένο συνεργείο επισκευών.

Να χειρίζεστε πάντοτε με προσοχή το πριόνι αδαμαντοαλυσίδας και να το αποθηκεύετε αφού αφαιρέσετε την αλυσίδα.

### Εξοπλισμός κοπής

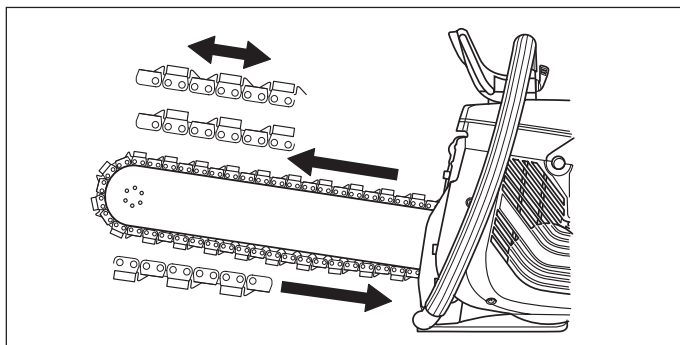
- Ο εξοπλισμός κοπής πρέπει να αφαιρείται από το πριόνι μετά από κάθε χρήση και να αποθηκεύεται με σωστό τρόπο.
- Να αφαιρείτε τον εξοπλισμό κοπής πριν τη μετακίνηση ή μεταφορά του πριονιού.
- Να εξετάζετε τον καινούριο εξοπλισμό κοπής για ζημιές που μπορεί να προήλθαν κατά τη μεταφορά ή την αποθήκευση.

Μετά το τέλος κάθε εργασίας, το πριόνι αδαμαντοαλυσίδας θα πρέπει να δουλέψει με υδρόψυξη για τουλάχιστον 15 δευτερόλεπτα για να καθαριστούν ο οδηγός, η αλυσίδα και ο μηχανισμός περιστροφής από ψήγματα. Ξεπλύνετε το μηχάνημα με νερό. Αν το μηχάνημα δεν θα χρησιμοποιηθεί για κάποιο διάστημα, συνιστούμε να γίνει λάδωμα της αλυσίδας και της λάμας για να αποφευχθεί η σκουριά.

# ΟΔΗΓΙΕΣ ΑΣΦΑΛΕΙΑΣ

## ΕΞΟΠΛΙΣΜΟΣ ΚΟΠΗΣ

**ΠΡΟΣΕΞΤΕ!** Το σπάσιμο της αλυσίδας μπορεί να προκαλέσει σοβαρό τραυματισμό αν η αλυσίδα τιναχτεί προς το χειριστή.

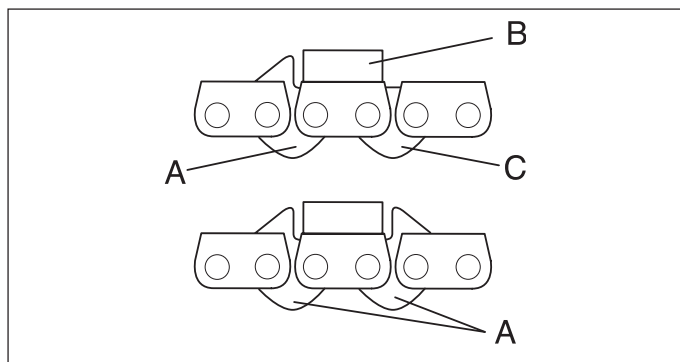


## Αδαμαντοαλυσίδες

Στο εμπόριο υπάρχουν δύο βασικοί τύποι αδαμαντοαλυσίδων. Η διαφορά μεταξύ τους είναι αν η αλυσίδα έχει οδηγό μόνο στη μια πλευρά της αδαμαντόφετας ή και στις δύο πλευρές.

Κατά τη χρήση αλυσίδας με έναν οδηγό, η αλυσίδα θα πρέπει να συναρμολογείται πάντοτε ανασηκωτά, δηλ. ο οδηγός θα κατευθύνει τη φέτα στο σωστό ύψος της τομής. Κατά τη χρήση αλυσίδας με δυο οδηγούς, η αλυσίδα μπορεί να τοποθετηθεί προς οποιαδήποτε κατεύθυνση.

**ΠΡΟΣΕΞΤΕ!** Αν η αλυσίδα είναι μεταχειρισμένη και τοποθετηθεί ξανά, θα πρέπει να γίνει τοποθέτηση στην ίδια κατεύθυνση που είχε και πριν για να μειωθεί η φθορά στις φέτες και να υπάρξει άμεσα πλήρης απόδοση κοπής.



- A) Δόντι κίνησης με οδηγό
- B) Δόντι κοπής με αδαμαντόφετα
- Γ) Δόντι κίνησης

## Ελέγξτε την αλυσίδα

Ελέγξτε αν η αλυσίδα παρουσιάζει σημάδια φθοράς όπως χαλαρούς συνδέσμους, σπασμένους οδηγούς ή δόντια κίνησης ή σπασμένες φέτες.

Αν η αλυσίδα έχει υποστεί δυνατό μάγκωμα ή άλλη μη φυσιολογική υπερφόρτωση, πρέπει να αποσυναρμολογηθεί από τη λάμα για λεπτομερή εξέταση.

## Τοποθετήστε την αλυσίδα στη σωστή κατεύθυνση

Η αλυσίδα δεν πρέπει να τοποθετηθεί ποτέ σε λάθος κατεύθυνση. Ο οδηγός θα κατευθύνει τη φέτα στο σωστό ύψος της τομής.

## Ελέγξτε το πριόνι

Το πριόνι διαθέτει μια σειρά εξαρτημάτων ασφαλείας που προστατεύουν το χειριστή σε περίπτωση σπασίματος της αλυσίδας. Αυτά τα εξαρτήματα ασφαλείας πρέπει να ελεγχθούν πριν το ξεκίνημα της εργασίας. Ποτέ μην δουλεύετε το πριόνι αν τα παρακάτω εξαρτήματα έχουν φθαρεί ή λείπουν:

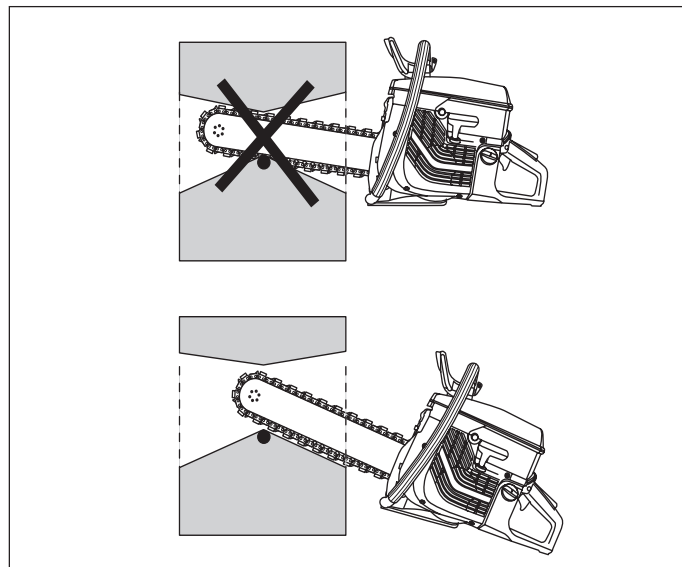
- κάλυμμα κυλίνδρου,
- φθαρμένο ή άκρο προστατευτικό άκρο ή
- φθαρμένη αλυσίδα

## Δουλέψτε το πριόνι σε ορθή θέση

Για λόγους ασφαλείας, το πριόνι δεν πρέπει ποτέ να δουλεύεται σε ανάποδη θέση. Τα αποκομμένα κομμάτια από το αντικείμενο εργασίας ή τυχόν διαλυμένα κομμάτια αλυσίδας μπορεί να τιναχτούν προς το χειριστή.

## Μην κόβετε άλλα υλικά εκτός αυτά για τα οποία προορίζεται το μηχάνημα

Το πριόνι αδαμαντοαλυσίδας προορίζεται αποκλειστικά για κοπή σε μπετόν, πέτρα, τούβλο και παρόμοια υλικά. Το πριόνι δεν πρέπει να χρησιμοποιηθεί ποτέ για την κοπή καθαρών μετάλλων, καθώς κάτι τέτοιο θα έχει πιθανότητα ως αποτέλεσμα σπασμένες φέτες ή σπάσιμο αλυσίδας. Οι αδαμαντόφετες αντέχουν κοπή σε οπλισμένο σκυρόδεμα. Επιδιώκετε ώστε η κοπή των σιδήρων να γίνεται μαζί με όσο το περισσότερο σκυρόδεμα, έτσι προφυλάσσεται η αλυσίδα.



## Στίλβωμα

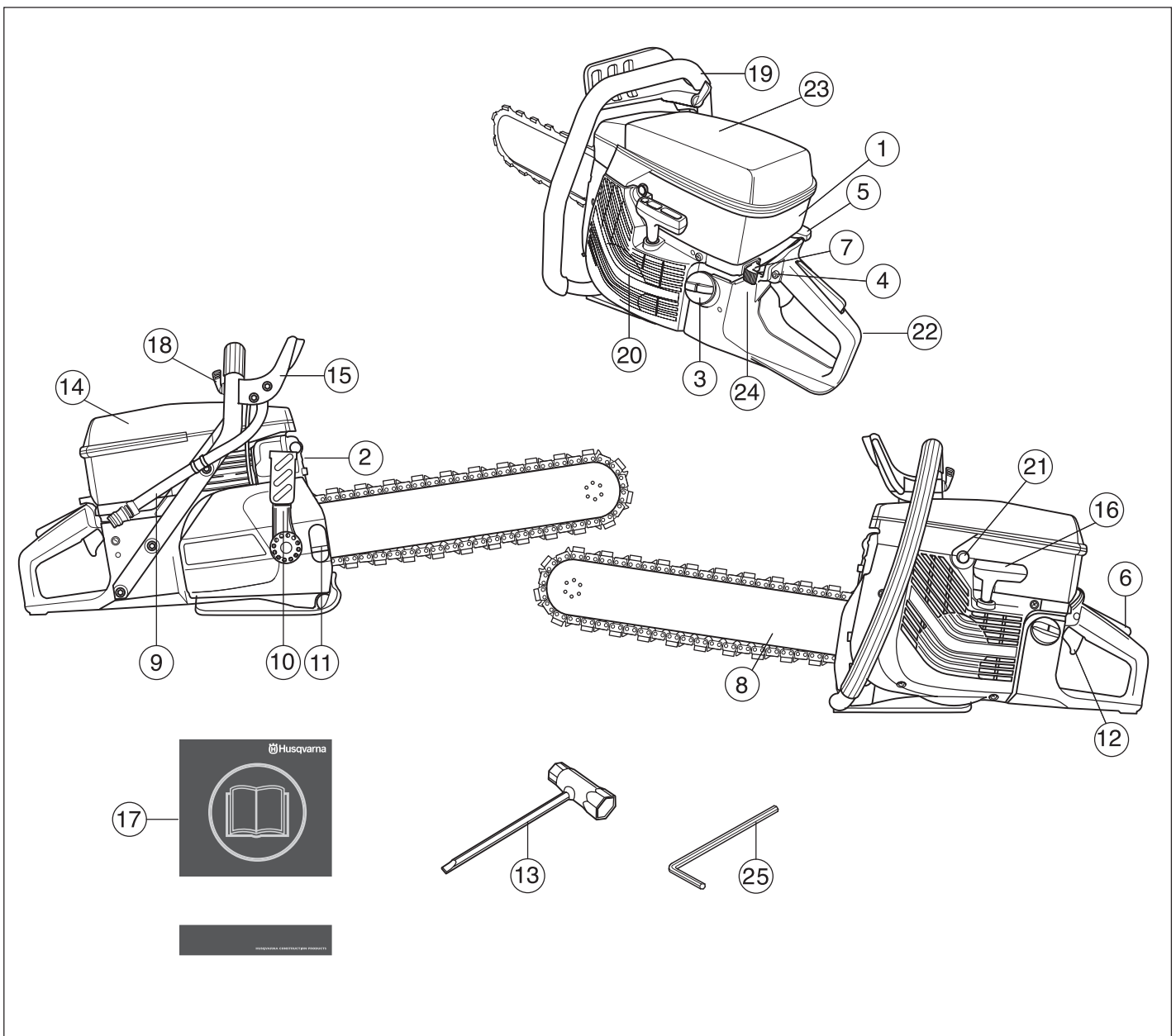
Κατά την κοπή σε πολύ σκληρό σκυρόδεμα ή πέτρα, οι αδαμαντόφετες μπορεί να μειώσουν ή να χάσουν την κοπτική τους ικανότητα. Αυτό μπορεί επίσης να συμβεί αν αναγκαστούμε να κόψουμε με χαμηλή επί μέρους πίεση (η αδαμαντοαλυσίδα ακουμπά με όλο το μήκος της λάμας πάνω στο αντικείμενο εργασίας). Η λύση στο πρόβλημα είναι η μικρής διάρκειας κοπή σε ένα μαλακό λειαντικό υλικό, όπως αμμόπετρα ή τούβλο. Έτσι αποδεδειγμένα τα διαμάντια και "ακονίζεται" η αλυσίδα.



### ΠΡΟΣΟΧΗ!

Σε καμία περίπτωση δεν πρέπει το πριόνι αδαμαντοαλυσίδας να υποστεί μετατροπή για την κοπή άλλων υλικών εκτός αυτών για τα οποία προορίζεται. Σε καμία περίπτωση δεν πρέπει να εξοπλιστεί με αλυσίδα κοπής ξύλων.

# ΟΝΟΜΑΣΙΑ ΕΞΑΡΤΗΜΑΤΩΝ



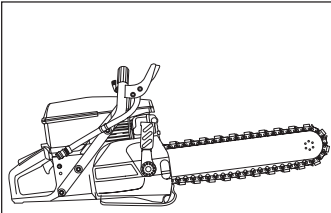
## Πώς λέγεται αυτό στο μηχάνημα;

- |                                   |                                |
|-----------------------------------|--------------------------------|
| 1 Κάλυμμα κυλίνδρου               | 14 Κάλυμμα φίλτρου αέρα        |
| 2 Σιγαστήρας                      | 15 Προστασία άκρων             |
| 3 Ρεζερβουάρ καυσίμου             | 16 Χειρολαβή εκκίνησης         |
| 4 Ασφάλεια μηχανισμού εκκίνησης   | 17 Οδηγίες χρήσης              |
| 5 Τσοκ                            | 18 Ρυθμιστής παροχής νερού     |
| 6 Ασφάλεια ρυθμιστή γκαζιού       | 19 Μπροστινή χειρολαβή         |
| 7 Διακόπτης Στοπ                  | 20 Μηχανισμός εκκίνησης        |
| 8 Λάμα και αλυσίδα                | 21 Βαλβίδα αποσυμπίεσης        |
| 9 Σωλήνας νερού, ταχείας σύνδεσης | 22 Πίσω χειρολαβή              |
| 10 Χειρολαβή τεντώματος αλυσίδας  | 23 Προειδοποιητικό αυτοκόλλητο |
| 11 Βίδα σύσφιξης                  | 24 Πινακίδα μοντέλου           |
| 12 Ρυθμιστής γκαζιού              | 25 Εξαγωνικό κλειδί            |
| 13 Σύνθετο κλειδί                 |                                |

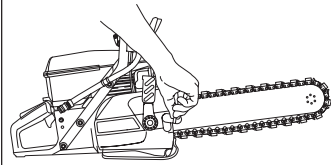
# ΣΥΝΑΡΜΟΛΟΓΗΣΗ

## Τέντωμα αλυσίδας

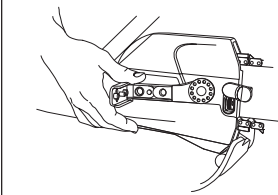
Αλυσίδα με χαλαρό τέντωμα.



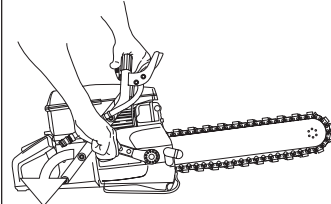
Ξεκινήστε με το άνοιγμα του καλύμματος πάνω από τη βίδα σύσφιξης.



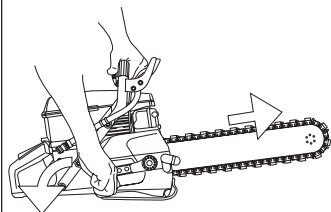
Τραβήξτε έξω τη χειρολαβή και φέρτε το μοχλό κάτω/πίσω.



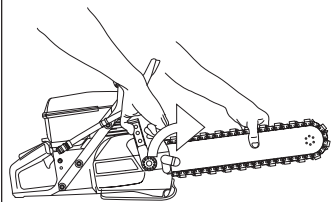
Συνεχίστε να φέρνετε το μοχλό κάτω/πίσω μέχρι να τεντωθεί η αλυσίδα.



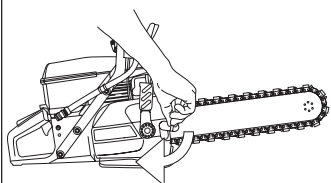
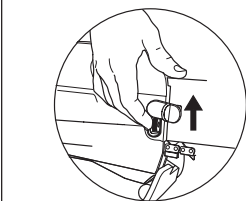
Κρατήστε τη λάμα από τη μύτη της και φέρτε ταυτόχρονα το μοχλό πάνω/εμπρός.



Ασφαλίστε το τέντωμα της αλυσίδας με τη βίδα σύσφιξης.

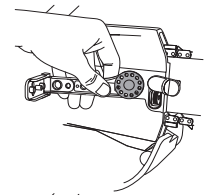


Κλείστε το κάλυμμα πάνω από τη βίδα σύσφιξης.

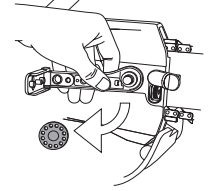


## Αλλαγή αλυσίδας και τροχού εκκίνησης αλυσίδας

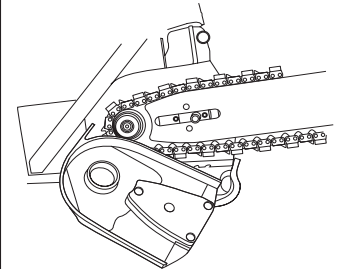
Πιέστε κάτω και μέσα το ελατήριο στη χειρολαβή τεντώματος της αλυσίδας και βιδώστε το μπουλόνι αριστερόστροφα.



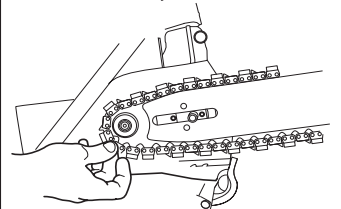
Ξεβιδώστε το ρυθμιστικό μπουλόνι.



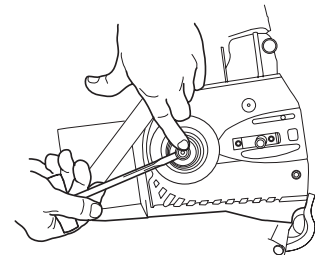
Αφαιρέστε το κάλυμμα του συμπλέκτη.



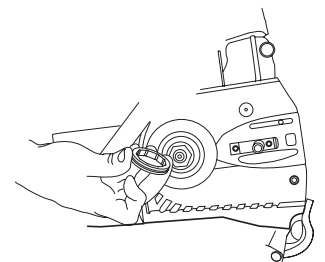
Αφαιρέστε τη λάμα και την αλυσίδα.



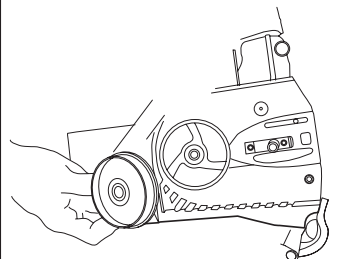
Αφαιρέστε το σπειροειδές ελατήριο που κρατά τα δύο "μισοφέγγαρα" λυγίζοντας προσεκτικά με ένα κατσαβίδι.



Αφαιρέστε τα "μισοφέγγαρα", το κάλυμμα προστασίας και τον τροχό εκκίνησης.



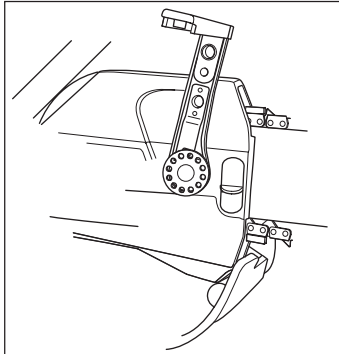
Αφαιρέστε το ταμπόρο του συμπλέκτη.



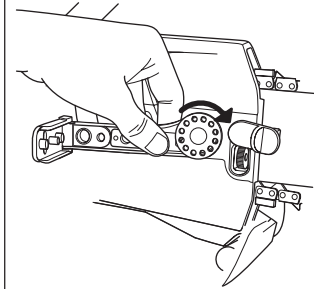
Η συναρμολόγηση γίνεται με αντίστροφη σειρά.

## Αλλαγή τεντώματος αλυσίδας στο μπουλόνι της λάμας

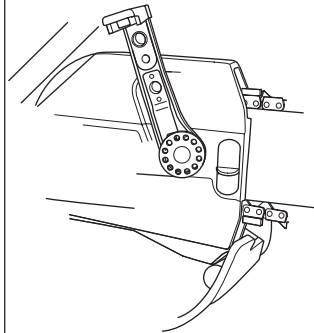
Ελέγξτε αν είναι χαλαρός ο μοχλός τεντώματος της αλυσίδας.



Φέρτε το μοχλό στην πιο πίσω κάτω θέση του. Πιέστε μέσα το ελατήριο του μοχλού και στρίψτε το ρυθμιστικό μπουλόνι δεξιόστροφα.



Μετά τη ρύθμιση θα πρέπει η χειρολαβή τεντώματος αλυσίδας να βλέπει σχεδόν κάθετα προς τα πάνω (βλ. εικόνα) όταν στρέφεται όσο το δυνατόν προς τα δεξιά.



Σημείωση: Σε κάθε επανασυναρμολόγηση, προσέχετε ώστε το κάλυμμα του συμπλέκτη να ταιριάζει στις ραβδώσεις στη βάση της λάμας για να μην υπάρξουν φθορές.

# ΔΙΑΧΕΙΡΙΣΗ ΚΑΥΣΙΜΟΥ

## Μίγμα καυσίμου

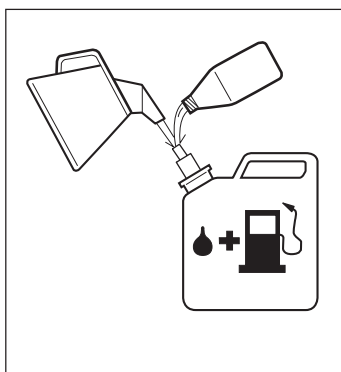
**ΠΡΟΣΕΞΤΕ!** Το μηχάνημα έχει δίχρονο κινητήρα και πρέπει να χρησιμοποιείτε πάντοτε βενζίνη ανάμικτη με λάδι δίχρονων κινητήρων. Για να διασφαλίσετε την ακριβή πρόσμιξη βενζίνης και λαδιού είναι σημαντικό να μετράτε με ακρίβεια την ποσότητα λαδιού. Όταν αναμιγνύετε μικρές ποσότητες, ακόμη και οι μικρές διαφορές λαδιού μπορεί να επηρεάσουν σημαντικά τις αναλογίες πρόσμιξης.



**ΠΡΟΣΟΧΗ!**  
Εξασφαλίζετε πάντα καλό εξαερισμό όταν διαχειρίζεστε καύσιμο.

## Βενζίνη

- Χρησιμοποιείτε πάντα αμόλυβδη βενζίνη ή μολυβδόχα βενζίνη υψηλής ποιότητας.
- Συνιστώμενος ελάχιστος αριθμός οκτανίων είναι τα 90 (RON). Αν δουλεύετε τον κινητήρα με βενζίνη χαμηλότερων οκτανίων από 90 μπορεί να προκληθεί ρετάρισμα. Αυτό επιφέρει αυξημένη θερμοκρασία κινητήρα, που μπορεί να προκαλέσει σοβαρές βλάβες.



## Λάδι δίχρονων κινητήρων

- Για βέλτιστα αποτελέσματα και επιδόσεις χρησιμοποιήστε δίχρονο λάδι κινητήρων της HUSQVARNA που έχει παρασκευαστεί ειδικά για τους αερόψυκτους δίχρονους κινητήρες μας.
- Ποτέ μην χρησιμοποιήσετε δίχρονο λάδι για υδρόψυκτους εξωλέμβιους κινητήρες, το λεγόμενο. outboardoil (με ονομασία TCW).
- Μη χρησιμοποιείτε ποτέ λάδι προορισμένο για τετράχρονους κινητήρες.

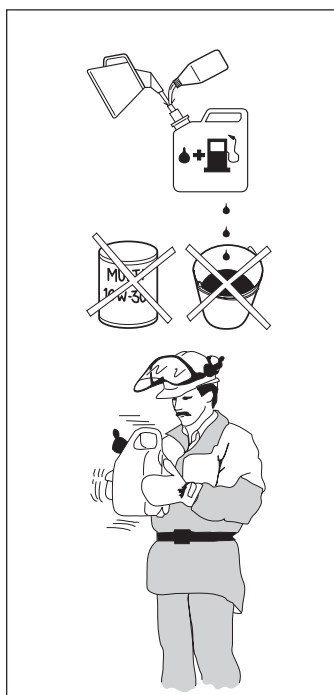
Βενζίνη λίτρα	Λάδι λίτρα	
	2%(1:50)	3%(1:33)
5	0,10	0,15
10	0,20	0,30
15	0,30	0,45
20	0,40	0,60

## Αναλογία πρόσμιξης

1:50 (2%) με δίχρονο λάδι HUSQVARNA ή αντίστοιχο.  
1:33 (3%) με άλλα λάδια φτιαγμένα για δίχρονους αερόψυκτους κινητήρες για κλάση JASO FB/ISO EGB.

## Ανάμιξη

- Αναμιγνύετε πάντα τη βενζίνη και το λάδι σε καθαρό δοχείο που προορίζεται για βενζίνη.
- Αρχίζετε πάντα γεμίζοντας τη μισή ποσότητα της βενζίνης που απαιτείται. Στη συνέχεια προσθέστε ολόκληρη τη ποσότητα λαδιού. Αναμιξτε (αναταράξτε) το μίγμα καυσίμου. Συμπληρώστε την υπόλοιπη ποσότητα βενζίνης.
- Αναμίξτε (αναταράξτε) το μίγμα καυσίμου προσεκτικά πριν γεμίσετε τη δεξαμενή καυσίμου του μηχανήματος.
- Μην αναμιγνύετε καύσιμο για διάρκεια χρήσης μεγαλύτερη από δύο περίπου μήνες.
- Εάν το πριόνι, δεν χρησιμοποιηθεί για μεγάλο χρονικό διάστημα, το δοχείο καυσίμου πρέπει να αδειάσει και να καθαριστεί.



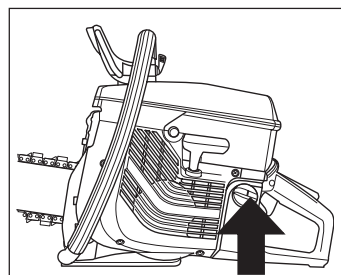
## Ανεφοδιασμός με καύσιμο



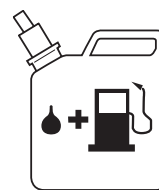
**ΠΡΟΣΟΧΗ!** Οι παρακάτω προφυλάξεις περιορίζουν τον κίνδυνο πυρκαϊάς:

- Μην καπνίζετε και μην τοποθετείτε πηγές θερμότητας κοντά στο καύσιμο.
- Ποτέ μην ανεφοδιάζετε με καύσιμο τον κινητήρα όταν λειτουργεί.
- Κατά τον ανεφοδιασμό με καύσιμο ανοίξτε αργά την τάπα καυσίμου έτσι ώστε η τυχόν υπερπίεση να εκτονωθεί αργά.
- Σφίξτε σωστά την τάπα καυσίμου μετά τον ανεφοδιασμό με καύσιμο.
- Μετακινείτε πάντα το μηχάνημα από την θέση ανεφοδιασμού πριν από την εκκίνηση.

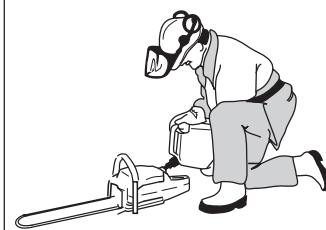
- Διατηρείτε τη λαβή στεγνή, καθαρή και απαλλαγμένη από λιπαντικό και καύσιμο.



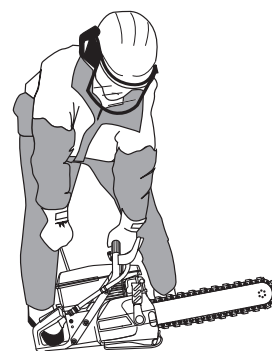
- Καθαρίστε γύρω από την τάπα καυσίμου. Καθαρίζετε τακτικά τη δεξαμενή καυσίμου. Το φίλτρο καυσίμου πρέπει να αλλάζεται τουλάχιστον μία φορά το χρόνο. Η επιμόλυνση στη δεξαμενή καυσίμου μπορεί να διακόψει την λειτουργία. Βεβαιωθείτε ότι το καύσιμο είναι καλά αναμεμιγμένο ανακινώντας το δοχείο πριν γεμίσετε τη δεξαμενή.



- Δείχνετε πάντα προσοχή όταν γεμίζετε με καύσιμο. Μετακινείτε το πριόνι αδαμαντοαυσιδαζ τουλάχιστον τρία μέτρα από το σημείο ανεφοδιασμού πριν από την εκκίνηση. Βεβαιωθείτε ότι η τάπα καυσίμου είναι σφιγμένη.



Ελάχ. 3m  
(10ft)



# ΕΚΚΙΝΗΣΗ ΚΑΙ ΔΙΑΚΟΠΗ ΛΕΙΤΟΥΡΓΙΑΣ

## Εκκίνηση και διακοπή λειτουργίας



**ΠΡΟΣΟΧΗ!** Πριν από την εκκίνηση προσέξτε τα παρακάτω:

- Μην θέτετε σε λειτουργία το πριόνι αδαμαντοαλυσίδας χωρίς να έχουν συναρμολογηθεί η λάμα, η αλυσίδα και όλα τα καλύμματα. Διαφορετικά μπορεί να αποσπαστεί ο συμπλέκτης και να προκαλέσει ατομικούς τραυματισμούς.
- Να απομακρύνετε πάντοτε το πριόνι αδαμαντοαλυσίδας από το σημείο όπου γεμίσατε βενζίνη πριν την εκκίνηση.
- Βεβαιωθείτε ότι εσείς και το μηχάνημα στέκεστε σταθερά και ότι η αλυσίδα μπορεί να περιστραφεί ελεύθερα.
- Φροντίστε να μην υπάρχουν άσχετα άτομα μέσα στο χώρο εργασίας.

## Εκκίνηση ψυχρού κινητήρα

### ΑΝΑΦΛΕΞΗ:

Μετακινήστε τον διακόπτη λειτουργίας προς τα αριστερά.

### ΤΣΟΚ:

Τραβήξτε έξω το τσοκ.

### ΑΣΦΑΛΕΙΑ ΡΥΘΜΙΣΤΗ ΓΚΑΖΙΟΥ

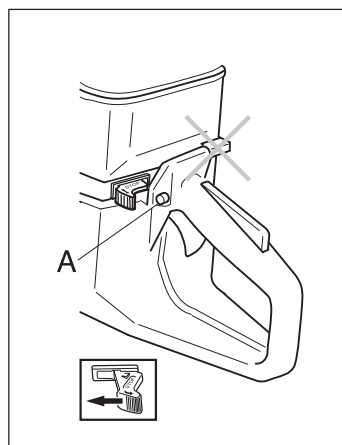
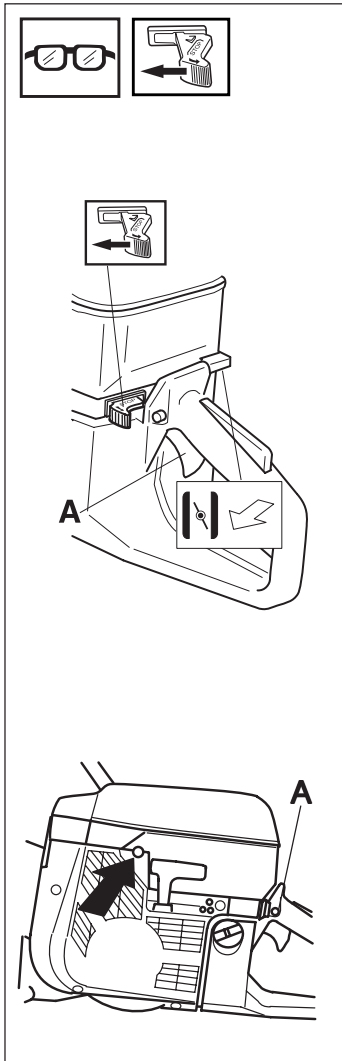
Πατήστε το ρυθμιστή γκαζιού και μετά την ασφάλεια ρυθμιστή γκαζιού (A). Αφήστε το ρυθμιστή γκαζιού, ο οποίος έτσι ασφαρίζεται σε θέση μισού γκαζιού. Η ασφάλεια ελευθερώνεται, όταν πατηθεί εντελώς ο ρυθμιστής του γκαζιού.

### ΒΑΛΒΙΔΑ ΑΠΟΣΥΜΠΙΕΣΗΣ:

Πιέστε προς τα μέσα την βαλβίδα για να μειώσετε την πίεση στον κύλινδρο, αυτό διευκολύνει την εκκίνηση του πριονιού αδαμαντοαλυσίδας. Η βαλβίδα αποσυμπίεσης πρέπει πάντα να χρησιμοποιείται κατά την εκκίνηση. Όταν το μηχάνημα τεθεί σε λειτουργία η βαλβίδα αυτομάτως επιστρέφει στην αρχική της θέση.

## Εκκίνηση θερμού κινητήρα

Ακολουθήστε την ίδια διαδικασία όπως και για ψυχρό κινητήρα αλλά μην τραβήξετε έξω το τσοκ.



## Κοπή εν υγρώ

Το πριόνι αδαμαντοαλυσίδας πρέπει πάντα να δουλεύεται με υδρόψυξη. Η κοπή εν ξηρώ έχει ως άμεσο αποτέλεσμα την υπερθέρμανση και τη βλάβη της αλυσίδας και της λάμας και ενέχει κίνδυνο για ατομικό τραυματισμό. Το ρεύμα του νερού, εκτός από την ψύξη της αλυσίδας και της λάμας, απομακρύνει και ψήγματα από τη λάμα και τα δόντια κίνησης. Γι' αυτό, είναι σημαντικό η πίεση του νερού να είναι υψηλή. Η πίεση του νερού πρέπει να είναι τουλάχιστο 2,5 bar και το πολύ 11 bar. Η συνιστώμενη πίεση είναι περίπου 5 bar.

## Εκκίνηση



**ΠΡΟΣΟΧΗ!** Η αδαμαντοαλυσίδα περιστρέφεται όταν τεθεί σε λειτουργία ο κινητήρας. Φροντίστε να περιστρέφεται ανεμπόδιστα.

Πιάστε τη μπροστινή χειρολαβή με το αριστερό σας χέρι. Τοποθετήστε το δεξί σας πόδι στο κάτω τμήμα της πίσω χειρολαβής και πιέστε το μηχάνημα στο έδαφος. **Ποτέ μην τυλίγετε το σχοινί εκκίνησης γύρω από το χέρι σας.**

Πιάστε τη λαβή εκκίνησης με το δεξί σας χέρι, και τραβήξτε αργά έξω το σχοινί εκκίνησης μέχρι να αισθανθείτε κάποια αντίσταση (ανασταλτική λαβή). Τραβήξτε τώρα γρήγορα και δυνατά.

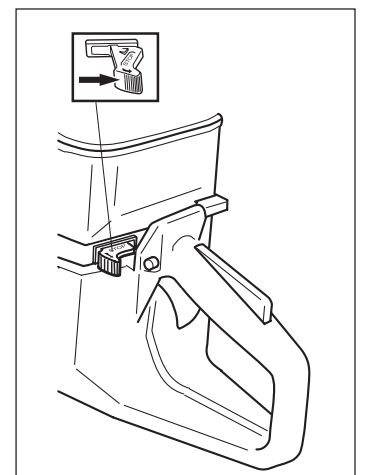
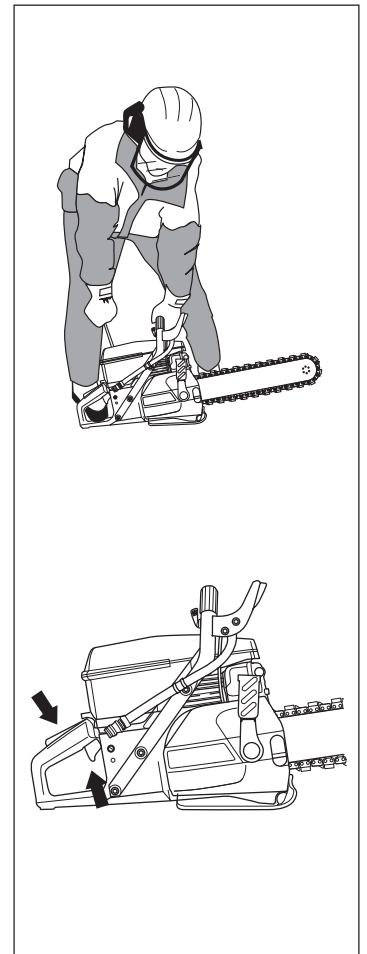
**ΠΑΡΑΤΗΡΗΣΗ!** Μην τραβάτε το σχοινί εκκίνησης ως το τέρμα και μην αφήνετε ελεύθερη τη λαβή του σχοινού εκκίνησης από αυτή τη θέση. Μπορεί να προκληθεί ζημιά στο μηχάνημα.

Πιέστε μέσα το τσοκ μόλις γίνει ανάφλεξη του κινητήρα και επαναλάβετε μέχρι να τεθεί σε λειτουργία ο κινητήρας.

Όταν τεθεί σε λειτουργία ο κινητήρας, εφαρμόστε γρήγορα πλήρες γκάζι και το γκάζι εκκίνησης θα ελευθερωθεί αυτόματα.

## Διακοπή λειτουργίας

Ο κινητήρας τίθεται εκτός λειτουργίας σβήνοντας την ανάφλεξη. (Μετακινήστε τον διακόπτη λειτουργίας προς τα δεξιά).





## Καρμπιρατέρ

Το προϊόν Husqvarna που αγοράστε έχει σχεδιαστεί και κατασκευαστεί σύμφωνα με προδιαγραφές που μειώνουν τα βλαβερά καυσαέρια. Μετά από κατανάλωση 8–10 δοχείων καυσίμου ο κινητήρας έχει στρώσει. Μετά το στρώσιμο και για να εξασφαλίσετε άριστη λειτουργία και εκπομπή όσο το δυνατό λιγότερων καυσαερίων, αφήστε τον αντιπρόσωπο, ο οποίος διαθέτει ένα ειδικό στροφόμετρο, να ελέγξει ότι το καρμπιρατέρ σας λειτουργεί άριστα.

## Λειτουργία, τελική ρύθμιση



**ΠΡΟΣΟΧΗ!** Μη θέτετε σε λειτουργία το πριόνι αδαμαντοαλυσίδας χωρίς να έχουν συναρμολογηθεί η λάμα, η αλυσίδα και όλα τα καλύμματα. Διαφορετικά, μπορεί να αποσπαστεί ο συμπλέκτης και να προκαλέσει ατομικούς τραυματισμούς.

## Λειτουργία

- Το καρμπιρατέρ ρυθμίζει την ταχύτητα του μηχανήματος με το ρυθμιστή γκαζιού. Στο καρμπιρατέρ γίνεται ανάμιξη αέρα και καυσίμου.

## Στόμια

Το καρμπιρατέρ είναι εφοδιασμένο με σταθερά στόμια, ώστε ο κινητήρας να έχει πάντοτε σωστό μίγμα αέρα και καυσίμου. Αν ο κινητήρας δεν έχει δύναμη ή επιταχύνει άσχημα, κάνετε τα εξής:

- Ελέγξτε το φίλτρο αέρα και αλλάξτε το αν χρειάζεται.
- Αν αυτό δεν βοήθησε, απευθυνθείτε σε εξουσιοδοτημένο συνεργείο.

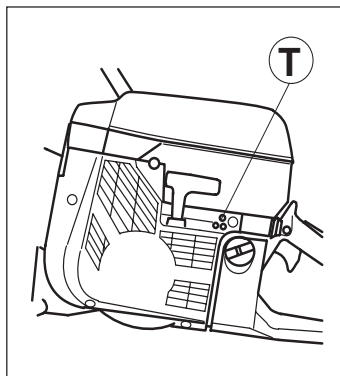
## Ακριβής ρύθμιση ρελαντί T

Ρυθμίστε το ρελαντί με τη βίδα T. Αν χρειάζεται ρύθμιση, γυρίστε τη βίδα T του ρελαντί προς τα δεξιά μέχρι να αρχίσει να περιστρέφεται η αλυσίδα. Γυρίστε προς τα αριστερά μέχρι να σταματήσει η περιστροφή της αλυσίδας. Σωστή ρύθμιση ρελαντί έχετε όταν ο κινητήρας λειτουργεί ομαλά σε όλες τις θέσεις. Με αρκετό περιθώριο μέχρι τις στροφές που θέτουν σε κίνηση την αλυσίδα.

Συνιστώμενες στροφές ρελαντί: 2.500 σ.α.λ.



Αν δεν καταφέρετε να ρυθμίσετε το ρελαντί ώστε να έχετε ακίνητη αλυσίδα, επικοινωνήστε με τον αντιπρόσωπό σας. Μη χρησιμοποιήσετε το πριόνι αδαμαντοαλυσίδας πριν ρυθμιστεί ή επισκευαστεί σωστά.



## Φίλτρο αέρα

Το φίλτρο αέρα πρέπει να καθαρίζεται τακτικά απομακρύνοντας τη σκόνη και τους ρύπους για να αποφεύγεται:

- ελαττωματική λειτουργία του εξεραωτήρα
- προβλήματα κατά την εκκίνηση
- μειωμένη ισχύς κινητήρα
- περιττή φθορά στα μέρη του κινητήρα
- ανώμαλη κατανάλωση καυσίμου



Το σύστημα φίλτρου αέρα αποτελείται από ένα κύριο φίλτρο (1) και ένα εφεδρικό φίλτρο (2):

1) Το κύριο φίλτρο ένα λιπασμένο αφρώδες φίλτρο που είναι εύκολα προσιτό κάτω από το κάλυμμα του φίλτρου (A). Όταν χρησιμοποιείται σε συνθήκες σκόνης, αυτό το φίλτρο πρέπει να καθαρίζεται/αντικαθίσταται μετά από κάθε δευτερή δεξαμενή καυσίμου. Το φίλτρο πρέπει να καθαρίζεται και να λιπαίνεται τακτικά για να επιτυγχάνεται ικανοποιητική διηθητική δράση. Υπάρχει ένα ειδικό λιπαντικό της HUSQVARNA που παράγεται γι' αυτό τον σκοπό.

- Αφαιρέστε το φίλτρο. Πλύνετε το φίλτρο προσεκτικά σε χλιαρό σαπουνό νερο. Μετά το καθάρισμα ξεπλύνετε καλά το φίλτρο σε καθαρό νερό. Στραγγίστε το φίλτρο και αφήστε το να στεγνώσει. **ΠΑΡΑΤΗΡΗΣΗ!** Ο πεπιεσμένος αέρας σε υψηλή πίεση μπορεί να προκαλέσει ζημία στο αφρώδες υλικό.

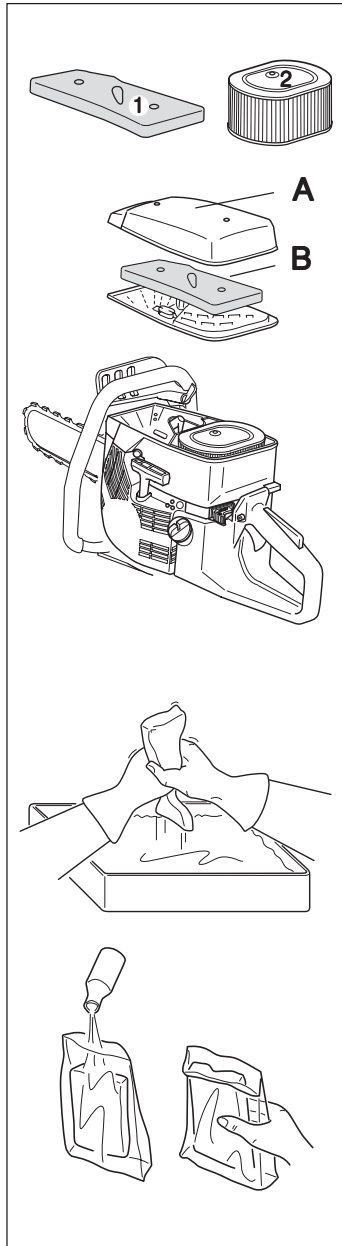
- Λιπάνετε το φίλτρο προσεκτικά. Είναι εξαιρετικά σημαντικό να κορεστεί ολόκληρο το φίλτρο με λιπαντικό.

2) Το εφεδρικό φίλτρο είναι χάρτινο και βρίσκεται κάτω από το καπάκι B. Αυτό το φίλτρο πρέπει να αλλάζει/καθαρίζεται όταν πέφτει η αποδιδόμενη ισχύς του κινητήρα ή μετά από 1-2 εβδομάδες. Το φίλτρο καθαρίζεται με τίναγμα ή με προσεκτική χρήση πεπιεσμένου αέρα. **ΠΑΡΑΤΗΡΗΣΗ!** Το φίλτρο δεν πρέπει να πλένεται!

Ένα φίλτρο που έχει χρησιμοποιηθεί για μεγάλο χρονικό διάστημα δεν μπορεί ποτέ να καθαριστεί τελείως. Επομένως όλα τα φίλτρα αέρα πρέπει να αντικαθίστανται περιοδικά με καινούργιο φίλτρο. **Ένα κατεστραμμένο φίλτρο αέρα πρέπει πάντα να αντικαθίσταται.**

## Φίλτρο καυσίμου

- Το φίλτρο καυσίμου βρίσκεται μέσα στη δεξαμενή καυσίμου.
- Η δεξαμενή καυσίμου πρέπει να προστατεύεται από την επιμόλυνση κατά τη διάρκεια της πλήρωσης. Αυτό μειώνει τον κίνδυνο διαταραχών λειτουργίας που προκαλούνται από φράξιμο του φίλτρου καυσίμου.
- Το φίλτρο δεν μπορεί να καθαριστεί αλλά πρέπει να αντικαθίσταται με καινούριο φίλτρο όταν φράζει. **Το φίλτρο πρέπει να αλλάζεται τουλάχιστο μια φορά το χρόνο.**



**ΣΗΜΑΝΤΙΚΗ ΠΛΗΡΟΦΟΡΙΑ!** Η πλημμελής φροντίδα του φίλτρου αέρα θα προκαλέσει αποθέσεις στο μπουζί με αποτέλεσμα απότομη φθορά στα μέρη του κινητήρα.

# ΣΥΝΤΗΡΗΣΗ

## Διάταξη εκκίνησης



### ΠΡΟΣΟΧΗ!

• Το ελατήριο επαναφοράς κάθετα στην τεντωμένη του θέση στο περίβλημα του εκκινητή και μπορεί με απρόσεκτο χειρισμό να εκτιναχθεί και να προκαλέσει σοβαρό τραυματισμό. Κατά την αντικατάσταση του ελατηρίου επαναφοράς ή του σχοινιού εκκίνησης πρέπει να δίδεται μεγάλη προσοχή. Φοράτε πάντα προστατευτικά γάντια.

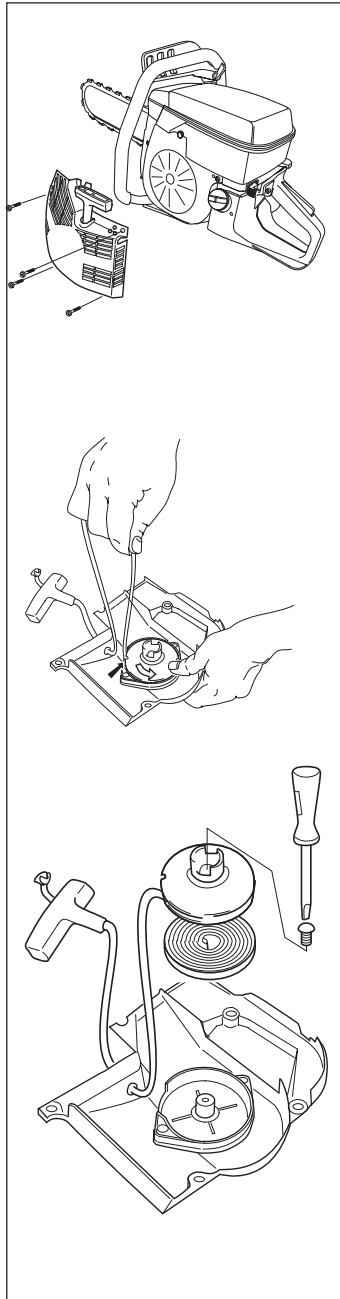
## Αντικατάσταση σπασμένου ή φθαρμένου σχοινιού εκκίνησης



• Χαλαρώστε τους κοχλίες που συγκρατούν τη διάταξη εκκίνησης στον στροφαλοθάλαμο και σηκώστε τον εκκινητή.

• Τραβήξτε έξω το σχοινί περίπου 30 εκατοστά και βγάλτε το σηκώνοντάς το έξω από την εγκοπή της περιφέρειας της τροχαλίας εκκίνησης. Επαναφέρετε το ελατήριο επαναφοράς αφήνοντας την τροχαλία να περιστραφεί αργά προς τα πίσω.

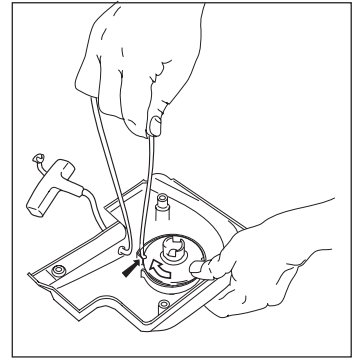
• Χαλαρώστε τη βίδα στο κέντρο της τροχαλίας εκκίνησης και σηκώστε την τροχαλία. Βάλτε και ασφαλίστε το σχοινί εκκίνησης στη τροχαλία εκκίνησης. Περιστρέψτε περίπου τρεις στροφές το σχοινί στην τροχαλία. Προσαρμόστε την τροχαλία στο ελατήριο επαναφοράς έτσι ώστε το άκρο του ελατηρίου επαναφοράς να γαντζώνεται στην τροχαλία. Τοποθετήστε τη βίδα στο κέντρο της τροχαλίας. Περάστε το σχοινί εκκίνησης από την οπή στο περίβλημα της διάταξης εκκίνησης και τη λαβή εκκίνησης. Κάνετε ένα καλό κόμπο στο άκρο του σχοινιού.



## Τάνυση του ελατηρίου επαναφοράς

• Σηκώστε το σχοινί εκκίνησης από την εγκοπή της τροχαλίας και στρέψτε την τροχαλία περίπου δύο στροφές κατά τη φορά των δεικτών του ρολογιού.

ΠΑΡΑΤΗΡΗΣΗ! Βεβαιωθείτε ότι η τροχαλία εκκίνησης μπορεί να στραφεί τουλάχιστον ακόμα 1/2 στροφή όταν ξετυλιχτεί πλήρως το σχοινί εκκίνησης.



## Αντικατάσταση σπασμένου ελατηρίου επαναφοράς

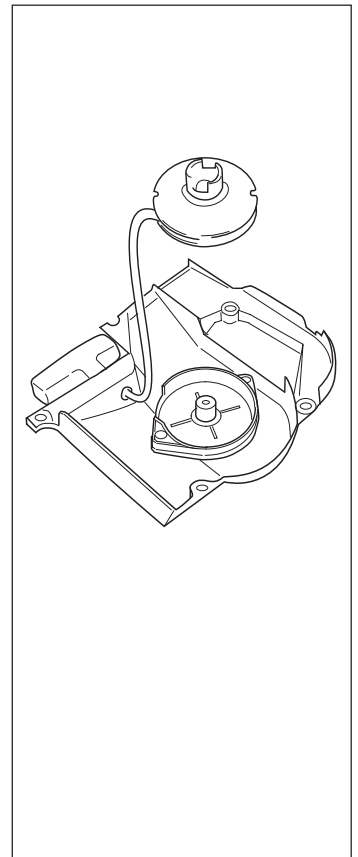


• Σηκώστε την τροχαλία εκκίνησης (δείτε την παράγραφο "Αντικατάσταση σπασμένου ή φθαρμένου σχοινιού εκκίνησης"). Να έχετε στο νου σας ότι το ελατήριο επαναφοράς είναι τεντωμένο στο περίβλημα της διάταξης εκκίνησης.

• Ξεβιδώστε τις βίδες που συγκρατούν την κασέτα ελατηρίου.

• Αποσυναρμολογήστε το ελατήριο επαναφοράς κτυπώντας το ελαφρά στον πάγκο με το εσωτερικό του εκκινητή να βλέπει προς τα κάτω. Εάν το ελατήριο εκτιναχθεί κατά την τοποθέτηση, τυλίγεται από έξω προς το κέντρο.

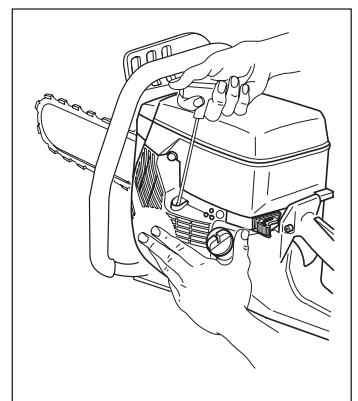
• Λιπάνετε το ελατήριο επαναφοράς με λεπτό στρώμα λιπαντικού. Τοποθετήστε την τροχαλία εκκίνησης και τεντώστε το ελατήριο επαναφοράς.



## Τοποθέτηση του εκκινητή

• Τοποθετήστε τον εκκινητή τραβώντας πρώτα προς τα έξω το σχοινί εκκίνησης και στη συνέχεια τοποθετώντας τον εκκινητή στη θέση του πάνω στον στροφαλοθάλαμο. Απελευθερώστε τώρα αργά το σχοινί εκκίνησης έτσι ώστε η κασάνια να πιάνει στην τροχαλία.

• Τοποθετήστε και σφίξτε τις βίδες που συγκρατούν τον εκκινητή.



# ΣΥΝΤΗΡΗΣΗ

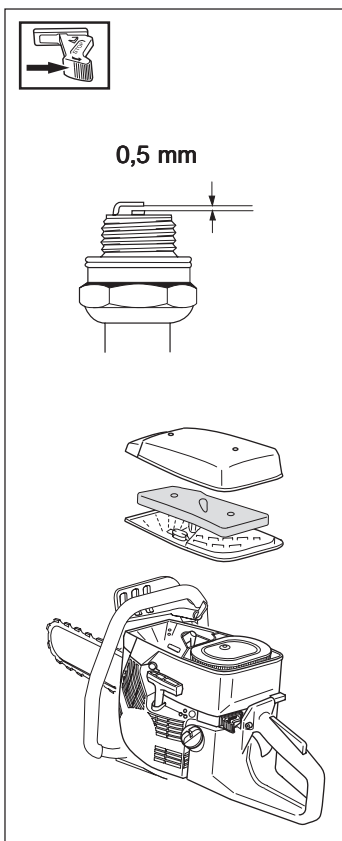
## Μπουζί

Η κατάσταση του μπουζί επηρεάζεται από:

- Εσφαλμένη ρύθμιση του εξαερωτήρα.
- Εσφαλμένο μίγμα καυσίμου (πάρα πολύ λάδι).
- Ακάθαρτο φίλτρο αέρα

Αυτοί οι παράγοντες προκαλούν αποθέσεις στο ηλεκτρόδιο του μπουζί που μπορεί να έχουν ως αποτέλεσμα κακή λειτουργία ή δυσκολίες κατά την εκκίνηση.

- **Εάν το μηχάνημα έχει χαμηλή ισχύ, δυσκολίες εκκίνησης ή δεν λειτουργεί ικανοποιητικά κατά την λειτουργία ρελαντί ελέγχετε πάντα πρώτα το μπουζί.** Εάν το μπουζί είναι ακάθαρτο, καθαρίστε το και συγχρόνως ελέγξτε εάν το διάκενο του ηλεκτροδίου είναι 0,5 mm. Το μπουζί πρέπει να αλλάζεται μετά από ένα περίπου μήνα λειτουργίας ή ενωρίτερα εάν χρειάζεται.

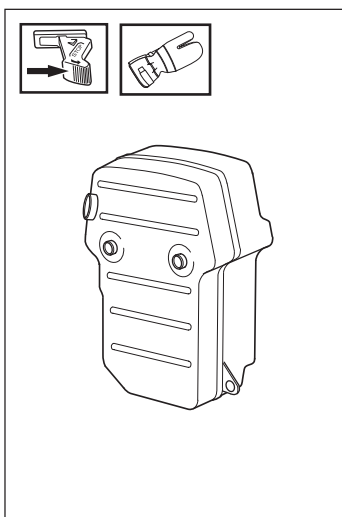


**ΠΑΡΑΤΗΡΗΣΗ!** Χρησιμοποιείτε πάντα τον τύπο μπουζί που συνιστάται. (Δείτε το κεφάλαιο "Τεχνικά στοιχεία") Ένα λάθος μπουζί μπορεί να προκαλέσει ζημία στον κύλινδρο/έμβολο.

## Σιγαστήρας

Ο σιγαστήρας είναι σχεδιασμένος για να περιορίζει το επίπεδο θορύβου και για να κατευθύνει τα καυσαέρια μακριά από τον χρήστη. Τα καυσαέρια έχουν υψηλή θερμοκρασία και μπορεί να περιέχουν σπινθήρες, πράγμα που μπορεί να έχει ως αποτέλεσμα την πρόκληση πυρκαϊάς εάν τα καυσαέρια κατευθυνθούν προς ένα ξηρό ή εύφλεκτο υλικό. Μερικοί σιγαστήρες είναι εφοδιασμένοι με ένα ειδικό δικτυωτό πλέγμα σπινθήρων.

**Μη χρησιμοποιείτε ποτέ μηχάνημα με ελαττωματικό σιγαστήρα.**

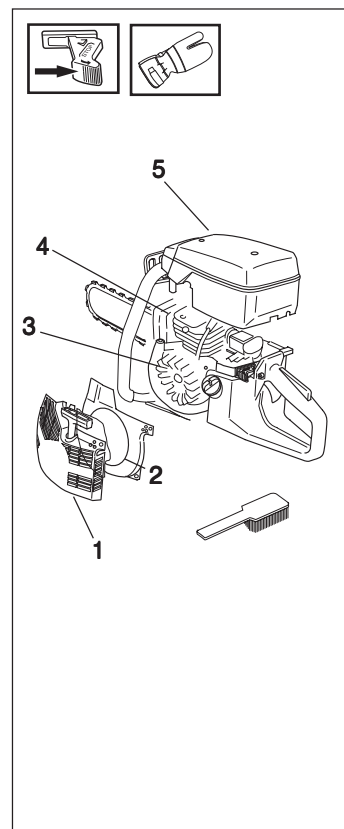


## Σύστημα ψύξης

Για τη διατήρηση όσο το δυνατόν χαμηλότερης θερμοκρασίας λειτουργίας το πριόνι αδαμαντοαλυσίδας είναι εφοδιασμένος με σύστημα ψύξης.

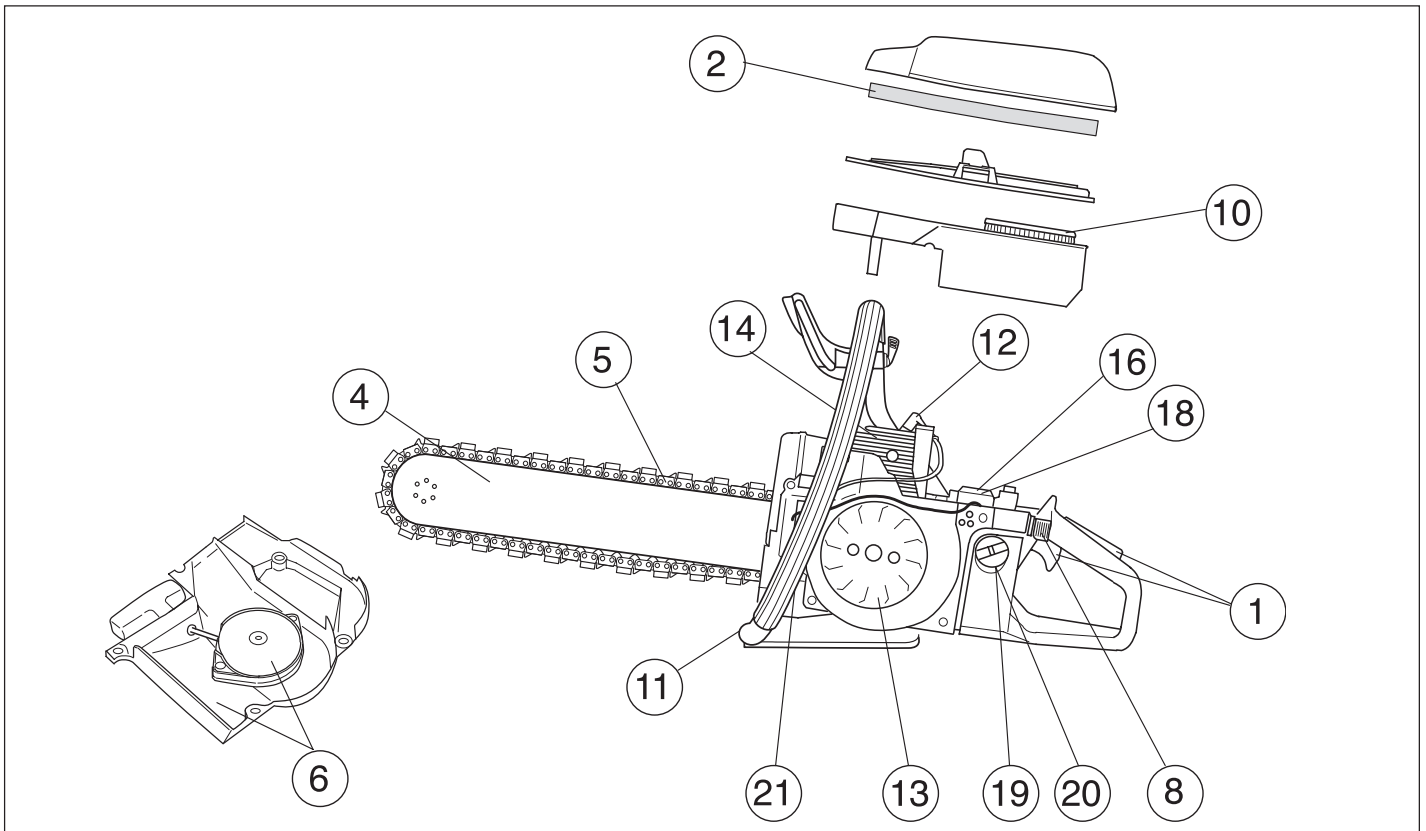
Το σύστημα ψύξης αποτελείται από:

1. Είσοδο αέρα στη μονάδα εκκίνησης.
2. Οδηγό ροής αέρα.
3. Πτερύγια ψύξης στον σφόνδυλο.
4. Πτερύγια ψύξης στον κύλινδρο.
5. Κάλυμμα κυλίνδρου (οδηγεί τον ψυχρό αέρα πάνω στον κύλινδρο).



**Καθαρίζετε το σύστημα ψύξης με βούρτσα τουλάχιστον μία φορά την εβδομάδα, σε δύσκολες δε συνθήκες πιο συχνά.** Ένα ρυπαρό ή μπλοκαρισμένο σύστημα ψύξης προκαλεί υπερθέρμανση του πριονιού αδαμαντοαλυσίδας που έχει ως αποτέλεσμα την πρόκληση ζημίας στον κύλινδρο και στο έμβολο.

# ΣΥΝΤΗΡΗΣΗ



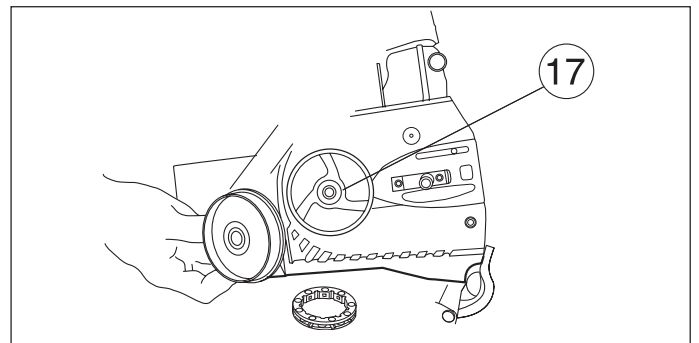
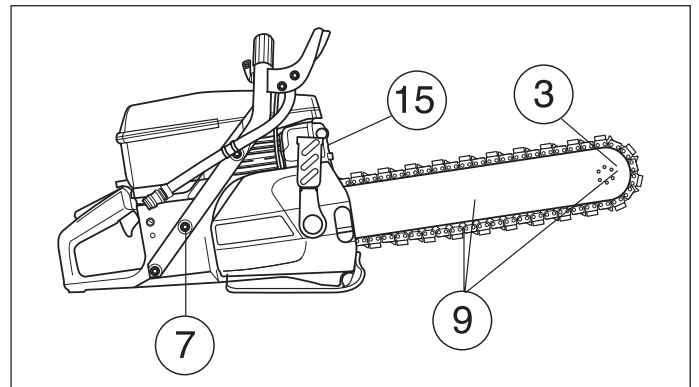
Παρακάτω ακολουθούν μερικές γενικές οδηγίες συντήρησης. Εάν χρειάζεστε πρόσθετες πληροφορίες απευθυνθείτε στο συνεργείο σας.

## Καθημερινή φροντίδα

1. Βεβαιωθείτε ότι η ασφάλεια ρυθμιστή γκαζιού και ο ρυθμιστής γκαζιού λειτουργούν κανονικά από άποψη ασφαλείας.
2. Καθαρίστε το κύριο φίλτρο.
3. Ελέγξτε τον ακραίο τροχό της λάμας.
4. Ελέγξτε την κατάσταση του κορμού.
5. Ελέγξτε την κατάσταση της αδαμαντοαλυσίδας.
6. Ελέγξτε το μηχανισμό εκκίνησης, το σχοινί και καθαρίστε εξωτερικά τον αεραγωγό εισόδου στο μηχανισμό εκκίνησης.
7. Βεβαιωθείτε ότι βίδες και μπουλόνια είναι σφιγμένα.
8. Ελέγξτε τη λειτουργία του διακόπτη στοπ.
9. Γρασάρετε την αλυσίδα, τον ακραίο τροχό της λάμας και τη λάμα για να αποφύγετε σκουριές.

## Εβδομαδιαία φροντίδα

10. Ελέγξτε το εφεδρικό χάρτινο φίλτρο.
11. Βεβαιωθείτε ότι οι χειρολαβές και οι αποσβεστήρες κραδασμών δεν έχουν βλάβες.
12. Καθαρίστε το μπουζί. Βεβαιωθείτε ότι το διάκενο του ηλεκτροδίου είναι 0,5 mm.
13. Καθαρίστε τη φτερωτή του σφονδύλου. Ελέγξτε το μηχανισμό εκκίνησης και το ελατήριο μαζέματος του σχοινού.
14. Καθαρίστε τις αεροτομές ψύξης του κυλίνδρου.
15. Ελέγξτε το σιγαστήρα.
16. Ελέγξτε τη λειτουργία του καρμπιρατέρ.



## Μηνιαία φροντίδα

17. Ελέγξτε τη φθορά του κέντρου σύμπλεξης, του ταμπόουρου του συμπλέκτη και του ελατήριου σύμπλεξης.
18. Καθαρίστε εξωτερικά το καρμπιρατέρ.
19. Ελέγξτε το φίλτρο και το σωλήνα καυσίμου και αλλάξτε τα, αν χρειάζεται.
20. Καθαρίστε εσωτερικά το ρεζερβουάρ καυσίμου.
21. Ελέγξτε όλα τα καλώδια και τις επαφές τους.

# ΤΕΧΝΙΚΑ ΣΤΟΙΧΕΙΑ

## Κινητήρας

Όγκος κυλίνδρου, cm <sup>3</sup>	93,6
Διάμετρος κυλίνδρου, mm	∅ 56
Διαδρομή εμβόλου, mm	38
Ταχύτητα ρελαντί, σ.α.λ.	2.500
Συνιστώμενες μεγ. στροφές χωρίς φορτίο, σ.α.λ.	9.750 ± 250
Απόδοση, kW/ σ.α.λ.	4,5

## Σύστημα ανάφλεξης

Κατασκευαστής	FHP
Τύπος συστήματος ανάφλεξης	CD
Μπουζί	NGK BPMR 7A
Διάκενο ηλεκτροδίων, mm	0,5

## Σύστημα καυσίμου και λίπανσης

Κατασκευαστής	Tillotson
Τύπος εξαερωτήρα	HS 282A
Χωρητικότητα καυσίμου, λίτρα	1,0

## Βάρος

Χωρίς το καύσιμο και τον εξοπλισμό κοπής, kg	9,4
--	-----

## Εκπομπές θορύβου

(βλ. σημ. 1)	
Στάθμη ισχύος ήχου, μετρημένα dB(A)	115
Στάθμη ισχύος ήχου, εγγυημένα L <sub>WA</sub> dB(A)	116

## Στάθμες θορύβου

(βλ. σημ. 2)	
Ισοδύναμη ηχητική πίεση στο αυτί του χειριστή, μετρημένη σύμφωνα με το EN 1454 και ISO/DIS 11201-1, dB(A)	103

## Στάθμες κραδασμών

Κραδασμοί χειρολαβων μετρεμένοι σύμφωνα με το ISO 19432	
Μπροστινή χειρολαβή, ισοσταθμική τιμή, m/s <sup>2</sup>	4,6
Πίσω χειρολαβή, ισοσταθμική τιμή, m/s <sup>2</sup>	9,3

Σημ. 1: Εκπομπή θορύβου προς το περιβάλλον μετρήθηκε ως ισχύς ήχου (L<sub>WA</sub>) σύμφωνα με την Οδηγία EK 2000/14/EK.

Σημ. 2: Το ισοδύναμο επίπεδο πίεσης ήχου υπολογίζεται ως η χρονοσταθμισμένη ολική ενέργεια επιπέδου κραδασμών σε διάφορες καταστάσεις λειτουργίας και στην ακόλουθη χρονική κατανομή: 1/2 ρελαντί και 1/2 μέγ. στροφές.

## Εξοπλισμός κοπής

<b>Λάμα και αδαμαντοαλυσίδα</b> 14"	<b>Μέγιστη ταχύτητα αλυσίδας</b> 28 μέτρα ανά δευτερόλεπτο στις 10.000 σ.α.λ.
--	--



## ΕΕ-Βεβαίωση συμφωνίας (Ισχύει μόνο στην Ευρώπη)

Η Husqvarna Construction Products, SE-433 81 Partille, Σουηδία, τηλ.: +46-31949000, βεβαιώνει ότι το πριόνι αδαμαντοαλυσίδας Husqvarna K950 Chain από τους αριθμούς σειράς κατασκευής έτους 2006 και εξής (το έτος αναγράφεται ολόκληρο στην πινακίδα μοντέλου ακολουθούμενο από τον αριθμό σειράς), ανταποκρίνονται στις προδιαγραφές της ΟΔΗΓΙΑΣ ΤΟΥ ΣΥΜΒΟΥΛΙΟΥ:

- της 22ας Ιουνίου 1998 "σχετικά με μηχανήματα" **98/37/EK**, παράρτημα IIΑ.
- της 3ης Μαΐου 1989 "σχετικά με ηλεκτρομαγνητική συμβατότητα" **89/336/EOK**, καθώς και τις προσθήκες που ισχύουν σήμερα.
- της 8ης Μαΐου 2000 "σχετικά με εκπομπή θορύβου στο περιβάλλον" **2000/14/EK**. Αξιολόγηση συμφωνίας πραγματοποιηθείσα σύμφωνα με το Παράρτημα V.

Για πληροφορίες σχετικά με τις εκπομπές θορύβων, δείτε το κεφάλαιο Τεχνικά χαρακτηριστικά.

Έχουν εφαρμοστεί τα ακόλουθα πρότυπα: **SS-EN ISO 12100:2003, EN-ISO 55012:2002, EN 1454, ISO 19432**

Η A.E. SMP Svensk Maskinprovning, Fyrisborgsgatan 3, SE-754 50 Uppsala, Σουηδία, έχει διενεργήσει προαιρετικό έλεγχο τύπου βάσει της οδηγίας 2000/14/ΕΕ. **01/169/012** – Husqvarna K950 Chain.

Partille 14 Νοεμβρίου 2006



Ove Donnerdal, Διευθυντής ανάπτυξης

115 02 90-71



2006-12-20