



IT

Istruzioni per l'uso

Prima di usare la macchina, leggere per intero le istruzioni per l'uso e accertarsi di averne compreso il contenuto.

PT

Instruções para o uso

Leia as instruções para o uso com toda a atenção e compreenda o seu conteúdo antes de fazer uso da máquina.

NL

Gebruiksaanwijzing

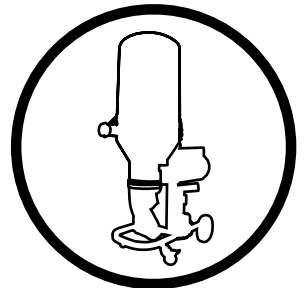
Neem de gebruiksaanwijzing grondig door en gebruik de machine niet voor u alles duidelijk heeft begrepen.

GR

Οδηγίες χρήσεως

Διαβάστε προσεκτικά τις Οδηγίες χρήσεως και κατανοήστε το περιεχόμενο πριν χρησιμοποιήσετε το μηχάνημα.

Husqvarna
DC 3300



IT PT NL GR

Ελληνικά

Περιεχόμενα

Επεξήγηση συμβόλων	46
Οδηγίες Ασφαλείας	47
Εισαγωγή	48
Μεταφορά	48
Φύλαξη	48
Τι είναι τι	49
Λειτουργία (ξηρή χρήση)	53
Λειτουργία (υργή χρήση)	54
Αντιμετώπιση προβλημάτων	55
Συντήρηση	56
Τεχνικά Στοιχεία	57

Επεξήγηση συμβόλων

Τα παρακάτω σύμβολα χρησιμοποιούνται στη συσκευή και σε αυτό το Εγχειρίδιο Χρήσης. Είναι σημαντικό να καταλαβαίνει ο χρήστης τη σημασία τους, έτσι ώστε να μπορεί να εργάζεται με τη συσκευή με ασφάλεια.



Διαβάστε προσεκτικά το εγχειρίδιο χρήσης και βεβαιωθείτε ότι καταλαβαίνετε τις οδηγίες, προτού χρησιμοποιήσετε τη συσκευή.



ΠΡΟΕΙΔΟΠΟΙΗΣΗ! Κατά τη διάρκεια της λειτουργίας σχηματίζεται σκόνη, η οποία μπορεί να προκαλέσει σωματική βλάβη αν την εισπνεύσετε. Χρησιμοποιήστε μια εγκεκριμένη μάσκα αναπνοής. Πάντα να φροντίζετε να υπάρχει καλός εξαερισμός.



Να φοράτε πάντοτε:

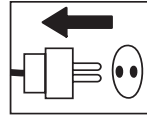
- Εγκεκριμένο προστατευτικό κράνος
- Εγκεκριμένα προστατευτικά ακοής
- Προστατευτικά γυαλιά ή προστατευτικό γείσο.
- Κατά τη διάρκεια της λειτουργίας σχηματίζεται σκόνη, η οποία μπορεί να προκαλέσει σωματική βλάβη αν την εισπνεύσετε. Να χρησιμοποιείτε μάσκα σκόνης.



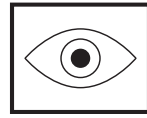
Πάντα να φοράτε γερές, αντιολισθητικές μπότες με χαλύβδινο μπροστινό άκρο.



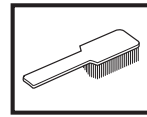
Να φοράτε πάντοτε εγκεκριμένα προστατευτικά γάντια.



Η επιθεώρηση ή/και συντήρηση θα πρέπει να πραγματοποιείται με τον κινητήρα απενεργοποιημένο και το μπουζί αποσυνδεδεμένο.



Οπτικός έλεγχος.



Απαιτείται τακτικός καθαρισμός.



Το προϊόν αυτό είναι σύμφωνο με τις ισχύουσες οδηγίες της Ε.Κ.

Οδηγίες Ασφαλείας



ΠΡΟΕΙΔΟΠΟΙΗΣΗ

Σε καμία περίπτωση δεν επιτρέπεται η ενεργοποίηση της συσκευής χωρίς την τήρηση των οδηγιών ασφαλείας. Αν ο χρήστης δεν συμμορφωθεί με αυτές, η Husqvarna Construction Products Sweden AB ή οι εκπρόσωποί της δεν φέρουν καμία ευθύνη, άμεση ή έμμεση. Διαβάστε προσεκτικά αυτές τις οδηγίες χρήσης και βεβαιωθείτε ότι έχετε καταλάβει τα περιεχόμενα προτού ξεκινήσετε τη χρήση της συσκευής. Αν, αφού διαβάσετε αυτές τις οδηγίες ασφαλείας, αισθάνεστε ακόμη αβέβαιοι σχετικά με τους κινδύνους ασφαλείας που περιλαμβάνονται, θα πρέπει να μη χρησιμοποιήσετε τη συσκευή και να επικοινωνήσετε με τον τοπικό αντιπρόσωπο για περισσότερες πληροφορίες.

- Παρακαλούμε διαβάστε το εγχειρίδιο χρήσης προσεκτικά.
- Ο χειρισμός της συσκευής θα πρέπει να πραγματοποιείται μόνο από εξειδικευμένο προσωπικό.
- Ποτέ μη χρησιμοποιείτε κάποια ελαττωματική συσκευή. Πραγματοποιήστε τους ελέγχους και ακολουθήστε τις οδηγίες συντήρησης που περιγράφονται σε αυτό το εγχειρίδιο. Όλες οι επισκευές που δεν περιλαμβάνονται σε αυτό το εγχειρίδιο θα πρέπει να πραγματοποιηθούν από τεχνικό, ο οποίος ορίζεται είτε από τον κατασκευαστή ή από τον αντιπρόσωπο.
- Πάντα να φοράτε τον προσωπικό προστατευτικό εξοπλισμό όπως τις γερές αντιολισθητικές μπότες, τα προστατευτικά ακοής, τη μάσκα σκόνης και τα εγκεκριμένα προστατευτικά γυαλιά.
- Η συσκευή δεν πρέπει να χρησιμοποιείται σε περιοχές όπου υπάρχει πιθανότητα για φωτιά ή εκρήξεις.
- Η συσκευή δεν θα πρέπει να ενεργοποιείται χωρίς να είναι προσαρτημένη η σακούλα περισυλλογής σκόνης.
- Ποτέ μη χρησιμοποιείτε τη συσκευή αν έχετε κουρασθεί, αν έχετε καταναλώσει αλκοόλ, ή αν σας χορηγούνται φάρμακα που θα μπορούσαν να επηρεάσουν την όρασή σας, την κρίση σας ή την ικανότητα συντονισμού σας.
- Ποτέ μη χρησιμοποιείτε κάποια συσκευή που έχει τροποποιηθεί με οποιοδήποτε τρόπο από τις αρχικές της προδιαγραφές.
- Πάντα να φυλάγεστε από ηλεκτροπληξίες.

Αποφύγετε τη σωματική επαφή με αλεξικέραυνα ή μέταλλα στο έδαφος.

- Ποτέ μη σέρνετε τη συσκευή μέσω του καλωδίου και ποτέ μη βγάζετε την πρίζα από το φις τραβώντας το καλώδιο. Διατηρήστε όλα τα καλώδια και τα καλώδια επέκτασης μακριά από νερό, λάδι και αιχμηρές προεξοχές.
- Βεβαιωθείτε ότι το καλώδιο δεν έχει μαγκωθεί σε πόρτες, κιγκλιδώματα, κλπ.
- Ελέγξτε ότι τα καλώδια και τα καλώδια επέκτασης είναι άθικτα και σε καλή κατάσταση. Ποτέ μη χρησιμοποιείτε τη συσκευή αν το καλώδιο είναι κατεστραμμένο. Δώστε τη σε κάποιο εξουσιοδοτημένο συνεργείο για επισκευή.
- Μη χρησιμοποιείτε τυλιγμένα καλώδια επέκτασης.
- Η συσκευή πρέπει να είναι συνδεδεμένη με κάποια γειωμένη πρίζα.
- Βεβαιωθείτε ότι η τάση ρεύματος αντιστοιχεί με αυτό που αναγράφεται στην πινακίδα των στοιχείων στη συσκευή.
- Βεβαιωθείτε ότι το καλώδιο βρίσκεται στο πίσω μέρος, όταν ξεκινάτε τη χρήση της συσκευής, ώστε να αποφύγετε καταστροφή του καλωδίου.

Σε καμία περίπτωση δεν θα πρέπει να προσπαθήσετε να ανασηκώσετε τη συσκευή χωρίς κάποιο μηχανικό μέσο, όπως κάποιο βαρούλκο ή κάποιο περνοφόρο όχημα.



ΠΡΟΕΙΔΟΠΟΙΗΣΗ!

Η υπερβολική έκθεση σε κραδασμούς μπορεί να οδηγήσει σε σωματική βλάβη στο κυκλοφοριακό ή νευρικό σύστημα σε ανθρώπους που έχουν εξασθενημένο κυκλοφοριακό. Επικοινωνήστε με το γιατρό σας αν αισθανθείτε τα συμπτώματα της υπερβολικής έκθεσης σε κραδασμούς. Αυτά τα συμπτώματα περιλαμβάνουν μούδιασμα, απώλεια αίσθησης, μυρμηκίαση, τσιμπήματα, πόνο, απώλεια δύναμης, μεταβολές στο χρώμα ή στην κατάσταση του δέρματος. Αυτά τα συμπτώματα συνήθως εμφανίζονται στα δάχτυλα του χεριού, στις παλάμες ή στους καρπούς.

Εισαγωγή

Η μονάδα εξαγωγής σκόνης/ηλεκτρικής σκούπας Husqvarna DC 3300 είναι σχεδιασμένη για υγρή ή στεγνή αναρρόφηση τσιμεντόσκονης και υγρών εκκρίματων σκυροδέματος.

Αυτό το εγχειρίδιο καλύπτει τη μονάδα συλλογής σκόνης/ηλεκτρικής σκούπας Husqvarna DC 3300. Είναι εξαιρετικά σημαντικό να γνωρίζουν καλά όλοι οι χρήστες τα περιεχόμενα αυτού το εγχειριδίου πριν από την έναρξη λειτουργίας και των δύο μηχανημάτων. Η μη τήρηση των οδηγιών μπορεί να οδηγήσει σε ζημιά στη συσκευή ή να εκθέσει το χειριστή σε άσκοπους κινδύνους.



ΣΗΜΑΝΤΙΚΟ

Ο χειρισμός της συσκευής θα πρέπει να πραγματοποιείται μόνο από προσωπικό που έχει λάβει την απαραίτητη εκπαίδευση, πρακτική και θεωρητική, σχετικά με τη χρήση αυτής.

Μεταφορά

Κατά τη μεταφορά, είναι σημαντικό να βεβαιώνετε ότι η μονάδα είναι πάντοτε κατάλληλα ασφαλισμένη. Η συσκευή θα πρέπει είναι καλυμμένη κατά τη μεταφορά όταν αυτό είναι δυνατό, έτσι ώστε να μην εκτίθεται στα στοιχεία της φύσης – ιδιαίτερα στη βροχή και το χιόνι. Προστατεύστε τη μονάδα από ζημιές από νερά.

Η μεταφορά της συσκευής συστήνεται να πραγματοποιείται σε όρθια θέση αν αυτό είναι δυνατόν, ειδικά όταν μεταφέρεται χωρίς κάλυμμα.

Επίσης συστήνεται με έμφαση να είναι πάντα τοποθετημένη στη συσκευή η σακούλα συλλογής σκόνης, είτε κατά τη χρήση ή κατά τη μεταφορά.

Φύλαξη

Η συσκευή θα πρέπει πάντα να φυλάσσεται σε ξηρό και θερμό μέρος όταν δεν χρησιμοποιείται, αποτρέποντας έτσι την εσωτερική συμπύκνωση στο εσωτερικό της.

Τι είναι τι



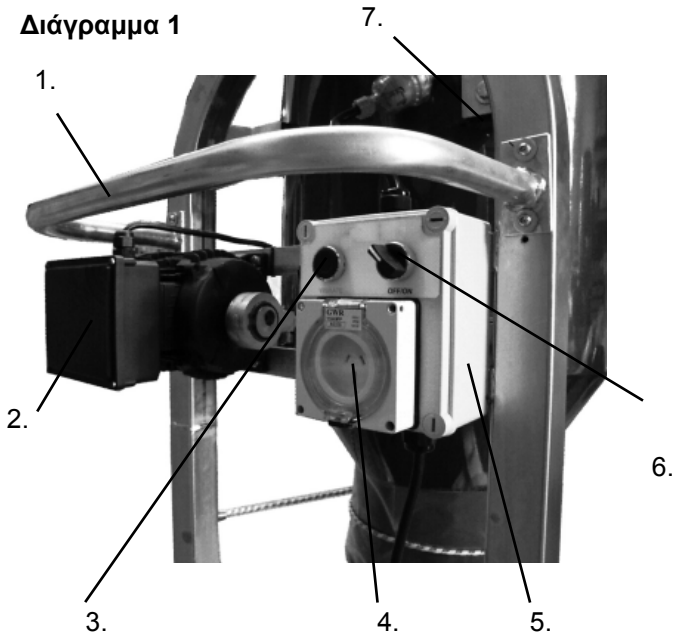
Τι είναι τι

1. Περίβλημα κινητήρα ηλεκτρικής σκούπας & περίβλημα δευτερεύοντος φίλτρου
2. Μεγάλο διθέσιο κλείστρο
3. Προσάρτημα εισόδου/σωλήνα
4. Σακούλα συλλογής σκόνης
5. Μπροστινός κατευθυντήριος τροχός
6. Πίσω τροχός

7. Ελαστική ζώνη
8. Κώνος περισυλλογής
9. Κινητήρας κραδασμών φίλτρου
10. Περίβλημα πρωτεύοντος φίλτρου
11. Σασί/πλαίσιο

Τι είναι τι

Διάγραμμα 1



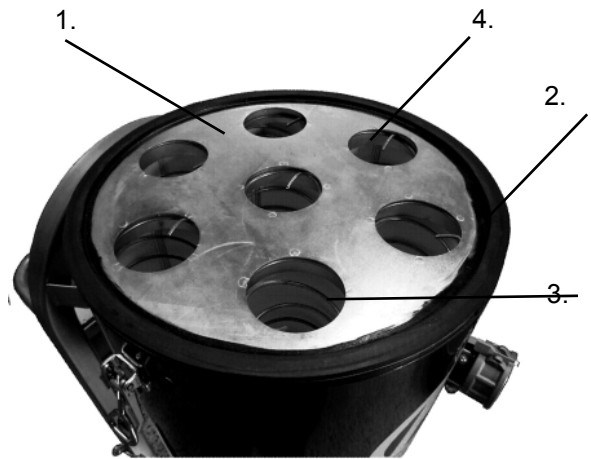
1. Πίσω χειρολαβή
2. Κινητήρας κραδασμών φίλτρου
3. Έλεγχος κραδασμών φίλτρου
4. Έξοδος ισχύος (μόνο ΗΠΑ)
5. Κιβώτιο ελέγχου
6. Διακόπτης διακοπής/εκτέλεσης
7. Υποδοχή ισχύος εξαρτημάτων

Διάγραμμα 2



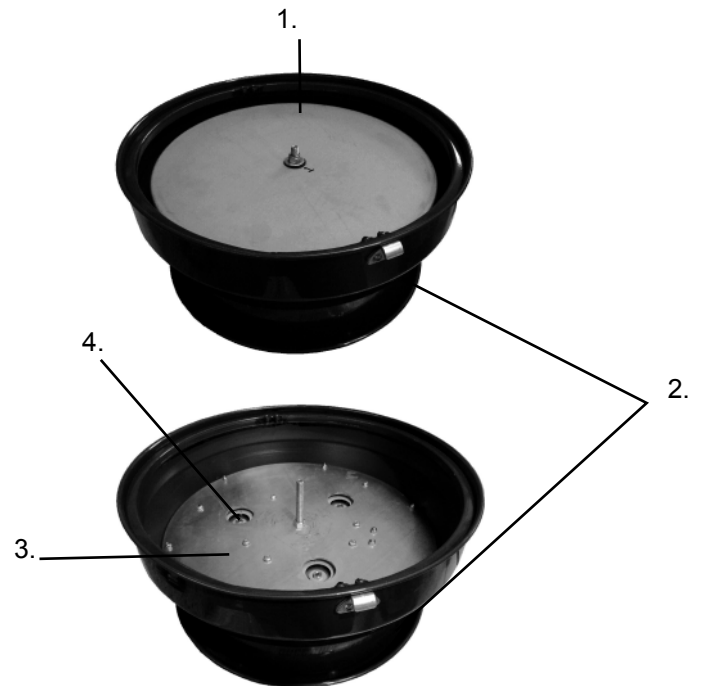
1. Κινητήρας κραδασμών φίλτρου
2. Ράβδος κραδασμών φίλτρου
3. Διάφραγμα/παρέμβυσμα

Διάγραμμα 3



1. Πλατφόρμα θύλακα φίλτρου
2. Ελαστική σφραγίδα πλατφόρμας θύλακα φίλτρου
3. Περιέλιξη/ελατήριο φίλτρου
4. Θύλακας φίλτρου

Διάγραμμα 4



1. Μικροφίλτρο
2. Περιβλήμα κινητήρα ηλεκτρικής σκούπας & περιβλήμα δευτερεύοντος φίλτρου
3. Πλατφόρμα περιβλήματος κινητήρα ηλεκτρικής σκούπας
4. Κινητήρας ηλεκτρικής σκούπας

Τι είναι τι

Διάγραμμα 5

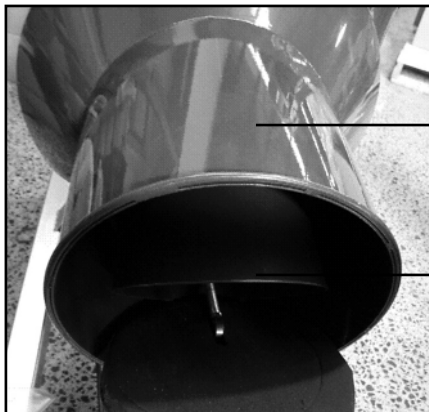
Πτερύγιο σκόνης κλειστό



Διάγραμμα 5

Διάγραμμα 6

Πτερύγιο σκόνης ανοικτό



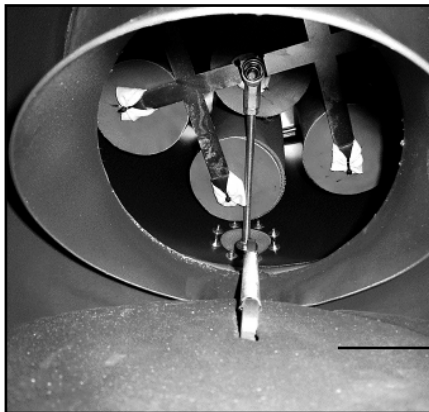
Διάγραμμα 6

Κώνος
περισυλλογής

Ελατήριο

Διάγραμμα 7

Κώνος περισυλλογής

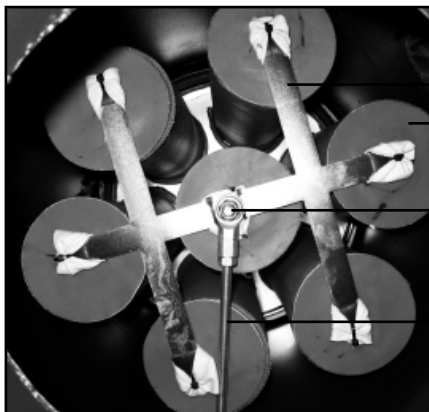


Διάγραμμα 7

Πτερύγιο
σκόνης
ανοικτό

Διάγραμμα 8

1. Βάση θύλακα φίλτρου
2. Παξιμάδι προσάρτησης
3. Ράβδος κραδασμών φίλτρου
4. Πρωτεύον φίλτρο (θύλακας)



Διάγραμμα 8

1.

4.

2.

3.

Διάγραμμα 9

Πλατφόρμα θύλακα φίλτρου

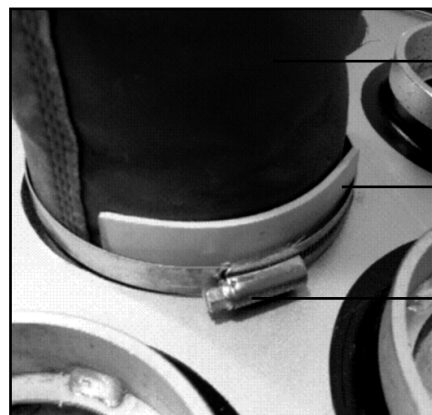


Σφραγίδα φίλτρου – εσωτερική

Διάγραμμα 9

Διάγραμμα 10

1. Πρωτεύον φίλτρο (θύλακας)
2. Σφραγίδα φίλτρου – εξωτερική
3. Σφιγκτήρας φίλτρου



Διάγραμμα 10

Κιβώτιο Ελέγχου

Το σύστημα ελέγχου αποτελείται από δύο διακόπτες:

1. Πλήκτρο ενεργοποίησης κραδασμών φίλτρου (Δόνηση) – Απομακρύνει τη σκόνη από τους θύλακες του φίλτρου
2. Ενεργοποίηση/Απενεργοποίηση Ηλεκτρικής Σκούπας – Απενεργοποιεί τη συσκευή στη θέση OFF και την ενεργοποιεί στη θέση ON



Κιβώτιο ελέγχου

1.

2.



ΣΗΜΑΝΤΙΚΟ!

Η δόνηση των φίλτρων θα πρέπει να πραγματοποιείται όταν ο έλεγχος είναι ρυθμισμένος στη θέση OFF (Απενεργοποίηση). Αν πραγματοποιηθεί όταν η σκούπα είναι ακόμη ενεργοποιημένη, η περισσότερη σκόνη θα παραμείνει κολημμένη στους θύλακες του φίλτρου.

Λειτουργία (ξηρή χρήση)



Εγκατάσταση

1. Τοποθετήστε την ηλεκτρική σκούπα στην περιοχή εργασίας.
2. Βεβαιωθείτε ότι η σακούλα περισυλλογής έχει τοποθετηθεί στον κώνο περισυλλογής.
3. Βεβαιωθείτε ότι ο σωλήνας της ηλεκτρικής σκούπας έχει τοποθετηθεί στην υποδοχή εισόδου.
4. Συνδέστε την ηλεκτρική σκούπα με την παροχή ρεύματος και ενεργοποιήστε την παροχή ρεύματος.

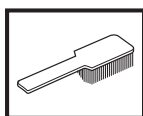


ΣΗΜΑΝΤΙΚΟ!

Βεβαιωθείτε ότι η ηλεκτρική σκούπα βρίσκεται στη θέση OFF (Απενεργοποίηση) προτού ενεργοποιήσετε την παροχή ρεύματος.

5. Πατήστε το πλήκτρο VIBRATE (Δόνηση) για 5 δευτερόλεπτα έτσι ώστε να βεβαιωθείτε ότι τα φίλτρα είναι καθαρά.
6. Η συσκευή είναι τώρα έτοιμη για χρήση.

Καθαρισμός των πρωτεύοντων φίλτρων



Έπειτα από 10-20 λεπτά λειτουργίας, τα πρωτεύοντα φίλτρα θα χρειαστούν καθαρίσμα καθώς η σκόνη συσσωρεύεται στο εσωτερικό των θυλάκων των φίλτρων. Για να αφαιρέσετε τη συσσωρευμένη σκόνη από τους θύλακες των φίλτρων, ακολουθήστε την εξής διαδικασία:

1. Θέστε τη συσκευή στη θέση απενεργοποίησης.
2. Πατήστε το πλήκτρο VIBRATE (Δόνηση) για 5 δευτερόλεπτα έτσι ώστε να βεβαιωθείτε ότι τα φίλτρα είναι καθαρά.

Αλλαγή των σακούλων σκόνης.

Όταν μαζευτεί στη σακούλα σκόνης γύρω στα 20 κιλά σκόνης, για να αποφύγετε τους κινδύνους ανασήκωσης από το υπερβολικό γέμισμα των σακούλων σκόνης, η σακούλα σκόνης θα πρέπει να αλλάξει.

1. Αφαιρέστε τη σκόνη από τα πρωτεύοντα φίλτρα όπως περιγράφεται παραπάνω και ανακινήστε τη σακούλα έτσι ώστε να καθίσει η σκόνη στο κάτω μέρος της σακούλας.
2. Θέστε τη συσκευή πίσω στη θέση ON (θα παρατηρήσετε απορροφείται ο αέρας από την πλαστική σακούλα).
3. Δέστε τη σακούλα πίσω από τον κώνο περισυλλογής, χρησιμοποιώντας το καλώδιο δεσίματος ή κάποιο άλλο σχοινί δεσίματος.
4. Απελευθερώστε την ελαστική ζώνη και αφαιρέστε τη σφραγισμένη σακούλα.



ΣΗΜΑΝΤΙΚΟ!

Χρησιμοποιήστε πολλή προσοχή όταν απελευθερώνετε και επανατοποθετείτε την ελαστική ζώνη.

5. Χρησιμοποιώντας την ελαστική ζώνη, τοποθετήστε νέα άδεια πλαστική σακούλα (θα παρατηρήσετε ότι ο αέρας έχει απορροφηθεί από την πλαστική σακούλα).
6. Η συσκευή είναι τώρα και πάλι έτοιμη για να χρησιμοποιηθεί για περισυλλογή σκόνης.



ΣΗΜΑΝΤΙΚΟ!

Είναι σημαντικό η ηλεκτρική σκούπα να βρίσκεται σε λειτουργία κατά τη διαδικασία αλλαγής σακούλας. Αυτό θα διατηρήσει τη βαλβίδα στον κώνο περισυλλογής κλειστή, διασφαλίζοντας ότι δεν θα πέσει έξω σκόνη από το εσωτερικό του κώνου περισυλλογής κατά τη διάρκεια της αλλαγής της σακούλας.

Αυτή η μέθοδος θα μειώσει κατά πολύ την έκθεση του χειριστή σε λεπτά σωματίδια σκόνης κατά τη χρήση του εξοπλισμού. Συστήνεται με έμφαση όλοι οι χειριστές να χρησιμοποιούν μάσκα σκόνης/αναπνοής όταν αλλάζουν τις σακούλες σκόνης ή όταν πραγματοποιούν τη συντήρηση της συσκευής.

Λειτουργία (υργή χρήση)



Η Husqvarna DC 3300 μπορεί επίσης να χρησιμοποιηθεί για περισυλλογή υγρών, όπως είναι τα υγρά που σχηματίζονται από τη διαδικασία υγρής λειοτρίβησης.

Για να μπορέσετε να χρησιμοποιήσετε τη συσκευή για περισυλλογή υγρών, απλά αφαιρέστε τους Πρωτεύοντες Θύλακες Φίλτρων από τη μονάδα.

1. Αφαιρέστε το παξιμάδι προσάρτησης (δείτε σελίδα 10) χρησιμοποιώντας το πολύκλειδο σύσφιξης ή το πολύγωνο κλειδί.
2. Αφαιρέστε τον κινητήρα της ηλεκτρικής σκούπας και το περίβλημα από το δευτερεύον φίλτρο.
3. Ανασηκώστε προς τα έξω τους θύλακες από το πρωτεύον φίλτρο.



ΣΗΜΑΝΤΙΚΟ!

Μην προσπαθήσετε να αφαιρέσετε τα πρωτεύοντα φίλτρα χωρίς να έχετε αφαιρέσει πρώτα το παξιμάδι προσάρτησης!

4. Αντικαταστήστε τον κινητήρα της ηλεκτρικής σκούπας και το περίβλημα από το δευτερεύον φίλτρο.



ΣΗΜΑΝΤΙΚΟ!

Συστήνεται με έμφαση όλοι οι χρήστες να χρησιμοποιούν μάσκα σκόνης/αναπνοής κατά την αφαίρεση των θυλάκων από τα πρωτεύοντα φίλτρα αυτής της συσκευής.

Αντιμετώπιση προβλημάτων

Παρόλο που έχουν ληφθεί όλα τα μέτρα από τον κατασκευαστή για να διασφαλιστεί η ομαλή αξιόπιστη λειτουργία της συσκευής, μερικές φορές μπορεί να προκύψει κάποιο πρόβλημα.

Τα παρακάτω προβλήματα ίσως προκύψουν:

1. Η συσκευή δεν ενεργοποιείται.

Βεβαιωθείτε ότι είναι ενεργοποιημένη η παροχή ρεύματος που είναι συνδεδεμένη με τη συσκευή. Αν η συσκευή ακόμη δεν λειτουργεί, αφαιρέστε το κάλυμμα από το κιβώτιο ελέγχου και ελέγξτε ότι υπάρχει παροχή ρεύματος στο διακόπτη διακοπής/εκτέλεσης.

Αν δεν υπάρχει ρεύμα στο διακόπτη διακοπής/εκτέλεσης, ελέγξτε την παροχή ρεύματος στην πηγή ρεύματος. Αυτό θα πρέπει να γίνει από εξειδικευμένο ηλεκτρολόγο.

2. Η συσκευή κάνει ένα συνεχόμενο βόμβο όταν τίθεται στο ON (Ενεργοποίηση).

Αυτό συχνά υποδεικνύει ότι υπάρχει πρόβλημα με έναν από τους βασικούς κινητήρες της ηλεκτρικής σκούπας. Ένας ή περισσότεροι κινητήρες ίσως χρειάζονται αντικατάσταση.

3. Η συσκευή έχει πολύ λίγη ισχύ αναρρόφησης.

Αυτό συνήθως υποδεικνύει μία από τις παρακάτω πιθανότητες:

- Τα πρωτεύοντα φίλτρα είναι φραγμένα – Λύση: Δονήστε τα φίλτρα.
- Το δευτερεύον φίλτρο είναι φραγμένο – Λύση: Αν έχει συσσωρευτεί μεγάλη ποσότητα σκόνης στο δευτερεύον φίλτρο, είναι πολύ πιθανό ότι τα πρωτεύοντα φίλτρα χρειάζονται αντικατάσταση.
- Ένας ή περισσότεροι κινητήρες της σκούπας δεν λειτουργούν – Λύση: Ελέγξτε τους κινητήρες της σκούπας ότι είναι ρυθμισμένοι στη σωστή λειτουργία.
- Μία ή περισσότερες σφραγίδες στη συσκευή δεν λειτουργούν σωστά – Λύση: Ελέγξτε τις σφραγίδες στη μονάδα της ηλεκτρικής σκούπας και αντικαταστήστε αν χρειαστεί.
- Το πτερύγιο του κώνου περισυλλογής δεν κλείνει καλά – Λύση: Αφαιρέστε οτιδήποτε βρίσκεται ανάμεσα στο πτερύγιο και τον κώνο περισυλλογής.

4. Η συσκευή φυσάει σκόνη προς τα έξω από τον κινητήρα της ηλεκτρικής σκούπας και το περίβλημα του δευτερεύοντος φίλτρου.

Αυτό συνήθως υποδεικνύει μία από τις παρακάτω πιθανότητες:

- Το δευτερεύον φίλτρο δεν έχει τοποθετηθεί σωστά και η σκόνη περνάει από το πλάι. Βεβαιωθείτε ότι η σφραγίδα στο άκρο του δευτερεύοντος φίλτρου βρίσκεται σε καλή κατάσταση και ότι κάνει καλή επαφή με την πλατφόρμα τοποθέτησης του κινητήρα της ηλεκτρικής σκούπας κατά την εγκατάσταση.
- Το δευτερεύον φίλτρο χρειάζεται αντικατάσταση.

Συντήρηση

Τα παρακάτω βήματα συντήρησης θα πρέπει να ακολουθηθούν για μεγιστοποίηση της βέλτιστης απόδοσης και αξιοπιστίας της συσκευής:



Καθημερινή Επιθεώριση των Μικροφίλτρων

Συστήνεται με έμφαση να ελέγχουν καθημερινά οι χειριστές τα επίπεδα σκόνης ανάμεσα στην πλατφόρμα του θύλακα φίλτρου και του δευτερευόντος φίλτρου. Αυτό υποδεικνύει την αποδοτικότητα των πρωτευόντων φίλτρων. Αν έχει συσσωρευτεί σκόνη σε αυτή την περιοχή, το πιθανότερο είναι να οφείλεται σε έναν από τους παρακάτω λόγους:

1. Μικρές οπές ή τρυπήματα που έχουν σχηματιστεί στα πρωτεύοντα φίλτρα.
2. Υπάρχει κάποιο πρόβλημα με κάποια σφραγίδα στην κατασκευή του πρωτεύοντος φίλτρου/ πλατφόρμας περιβλήματος του θύλακα φίλτρου.

Αν, κατά την επιθεώρηση, βρεθεί ότι έχει συσσωρευτεί σκόνη στο δευτερεύον φίλτρο, συστήνεται να γίνει αφαίρεση των πρωτευόντων φίλτρων και έλεγχος για μικρές οπές ή τρυπήματα στα φίλτρα.

Συνήθως, η μικρές οπές θα αρχίσουν να σχηματίζονται γύρω από τις ραφές των φίλτρων. Αν ανακαλυφθούν μικρές οπές, καθαρίστε την περιοχή γύρω από την οπή είτε με συμπιεσμένο αέρα ή με ηλεκτρική σκούπα. Όταν έχει καθαριστεί η περιοχή, η τρύπα μπορεί να επισκευαστεί με στεγανωτική σιλικόνη.

Σε γενικές γραμμές, όταν γίνεται τακτική χρήση, τα πρωτεύοντα φίλτρα θα πρέπει να αντικαθίστανται περίπου κάθε 6 μήνες. Αυτό θα διατηρήσει καλά επίπεδα αναρρόφησης και θα μειώσει τις περιπτώσεις σχηματισμού οπών στα φίλτρα.

Το δευτερεύον φίλτρο θα πρέπει να αλλάζεται κάθε 12 μήνες. Τα δευτερεύοντα φίλτρα μπορούν να πλυθούν με νερό, καθώς το υλικό τους είναι φτιαγμένο από πολυεστέρα. Βεβαιωθείτε ότι είναι τελείως στεγνά προτού τα επανατοποθετήσετε.

Κατά την επανατοποθέτηση του δευτερευόντος φίλτρου, βεβαιωθείτε ότι η σφραγίδα πιέζεται γερά πάνω στη χαλύβδινη πλάκα του περιβλήματος του κινητήρα της ηλεκτρικής σκούπας.





www.husqvarnacp.com

1150945-30



2007-08-23