



IT

Istruzioni per l'uso

Prima di usare la macchina, leggere per intero le istruzioni per l'uso e accertarsi di averne compreso il contenuto.

PT

Instruções para o uso

Leia as instruções para o uso com toda a atenção e compreenda o seu conteúdo antes de fazer uso da máquina.

NL

Gebruiksaanwijzing

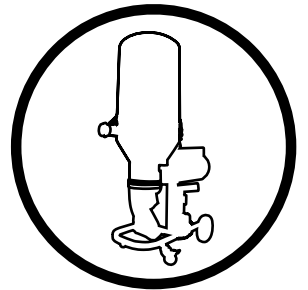
Neem de gebruiksaanwijzing grondig door en gebruik de machine niet voor u alles duidelijk heeft begrepen.

GR

Οδηγίες χρήσεως

Διαβάστε προσεκτικά τις Οδηγίες χρήσεως και κατανοήστε το περιεχόμενο πριν χρησιμοποιήσετε το μηχάνημα.

Husqvarna
DC 5500



IT PT NL GR

Ελληνικά

Περιεχόμενα

Επεξήγηση συμβόλων	46
Οδηγίες Ασφαλείας	47
Εισαγωγή	48
Μεταφορά	48
Αποθήκευση	48
Τι είναι τι	49
Λειτουργία (ξηρή χρήση)	53
Λειτουργία (υργή χρήση)	54
Αντιμετώπιση προβλημάτων	55
Συντήρηση	56
Τεχνικά Στοιχεία	57

Επεξήγηση συμβόλων

Τα παρακάτω σύμβολα χρησιμοποιούνται στο μηχάνημα και στο παρόν Εγχειρίδιο Χρήσης. Είναι σημαντικό να κατανοήσει ο χρήστης τη σημασία τους, ώστε να μπορεί να χειρίζεται το μηχάνημα με ασφάλεια.



Διαβάστε προσεκτικά το εγχειρίδιο χρήσης και βεβαιωθείτε ότι καταλαβαίνετε τις οδηγίες πριν χρησιμοποιήσετε το μηχάνημα.



ΠΡΟΕΙΔΟΠΟΙΗΣΗ! Κατά τη λείανση σχηματίζεται σκόνη, η οποία μπορεί να προκαλέσει σωματική βλάβη αν την εισπνεύσετε. Χρησιμοποιήστε εγκεκριμένη μάσκα αναπνοής. Φροντίστε να υπάρχει πάντα καλός αερισμός.



Να φοράτε πάντα:

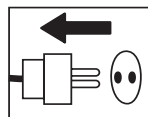
- Εγκεκριμένο προστατευτικό κράνος
- Εγκεκριμένα προστατευτικά ακοής
- Προστατευτικά γυαλιά ή προστατευτικό γείσο
- Κατά τη λείανση σχηματίζεται σκόνη, η οποία μπορεί να προκαλέσει σωματική βλάβη αν την εισπνεύσετε. Να χρησιμοποιείτε μάσκα σκόνης.



Να φοράτε πάντα γερές, αντιολισθητικές μπότες με χαλύβδινο μπροστινό άκρο.



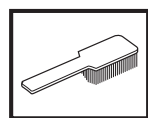
Να φοράτε πάντα εγκεκριμένα προστατευτικά γάντια.



Η επιθεώρηση και/ή η συντήρηση θα πρέπει να πραγματοποιείται με τον κινητήρα εκτός λειτουργίας και το μπουζί αποσυνδεδεμένο.



Οπτικός έλεγχος.



Απαιτείται τακτικός καθαρισμός.



Το προϊόν αυτό είναι σύμφωνο με τις ισχύουσες οδηγίες της Ευρωπαϊκής Κοινότητας.

Οδηγίες Ασφαλείας



ΠΡΟΕΙΔΟΠΟΙΗΣΗ

Σε καμία περίπτωση δεν επιτρέπεται η θέση του μηχανήματος σε λειτουργία χωρίς την τήρηση των οδηγιών ασφαλείας. Αν ο χρήστης δεν συμμορφωθεί με αυτές, η Husqvarna Construction Products Sweden AB ή οι αντιπρόσωποί της δεν φέρουν καμία ευθύνη, άμεση ή έμμεση. Διαβάστε προσεκτικά αυτές τις οδηγίες χρήσης και βεβαιωθείτε ότι έχετε καταλάβει τα περιεχόμενα πριν αρχίσετε να χρησιμοποιείτε το μηχάνημα. Αν, αφού διαβάσετε αυτές τις οδηγίες ασφαλείας, αισθάνεστε ακόμη αβέβαιοι σχετικά με τους πιθανούς κινδύνους, δεν πρέπει να χρησιμοποιήσετε το μηχάνημα. Επικοινωνήστε με τον τοπικό αντιπρόσωπο για περισσότερες πληροφορίες.

- Διαβάστε το εγχειρίδιο χρήσης προσεκτικά.
- Ο χειρισμός του μηχανήματος πρέπει να επιτρέπεται μόνο σε εξειδικευμένο προσωπικό.
- Μη χρησιμοποιείτε ποτέ μηχάνημα που είναι ελαττωματικό. Πραγματοποιήστε τους ελέγχους και ακολουθήστε τις οδηγίες συντήρησης και σέρβις που περιγράφονται σε αυτό το εγχειρίδιο. Όλες οι επισκευές που δεν περιλαμβάνονται σε αυτό το εγχειρίδιο θα πρέπει να πραγματοποιηθούν από τεχνικό, ο οποίος ορίζεται είτε από τον κατασκευαστή ή από τον αντιπρόσωπο.
- Να φοράτε πάντα τον ατομικό εξοπλισμό προστασίας, όπως γερές αντιολισθητικές μπότες, προστατευτικά ακοής, μάσκα σκόνης και εγκεκριμένα προστατευτικά γυαλιά.
- Το μηχάνημα δεν πρέπει να χρησιμοποιείται σε περιοχές όπου υπάρχει πιθανότητα πυρκαγιάς ή έκρηξης.
- Η συσκευή δεν θα πρέπει να ενεργοποιείται χωρίς να είναι προσαρτημένη η σακούλα περισυλλογής σκόνης.
- Ποτέ μη χρησιμοποιείτε το μηχάνημα αν έχετε κουρασθεί, αν έχετε καταναλώσει αλκοόλ ή αν σας χορηγούνται φάρμακα που θα μπορούσαν να επηρεάσουν την όραση, την κρίση ή την ικανότητα συντονισμού σας.
- Ποτέ μη χρησιμοποιείτε μηχάνημα που έχει τροποποιηθεί με οποιοδήποτε τρόπο από τις αρχικές του προδιαγραφές.

- Να προσέχετε πάντα μήπως υπάρχει κίνδυνος ηλεκτροπληξίας. Αποφύγετε τη σωματική επαφή με αλεξικέραυνα ή μέταλλα στο έδαφος.
- Ποτέ μη σέρνετε το μηχάνημα από το καλώδιο και ποτέ μη βγάζετε το φως από την πρίζα τραβώντας το καλώδιο. Διατηρήστε όλα τα καλώδια και τα καλώδια προέκτασης μακριά από νερό, λάδι και αιχμηρά άκρα.
- Βεβαιωθείτε ότι το καλώδιο δεν έχει μαγκωθεί σε πόρτες, φράχτες κλπ.
- Βεβαιωθείτε ότι το καλώδιο και το καλώδιο προέκτασης είναι άθικτα και σε καλή κατάσταση. Ποτέ μη χρησιμοποιείτε το μηχάνημα αν το καλώδιο είναι κατεστραμμένο. Παραδώστε το σε κάποιο εξουσιοδοτημένο συνεργείο για επισκευή.
- Μη χρησιμοποιείτε τυλιγμένο καλώδιο προέκτασης.
- Το μηχάνημα πρέπει να συνδεθεί σε γειωμένη πρίζα.
- Βεβαιωθείτε ότι η τάση του δικτύου αντιστοιχεί σε αυτή που αναγράφεται στην πινακίδα στοιχείων πάνω στο μηχάνημα.
- Βεβαιωθείτε ότι το καλώδιο βρίσκεται πίσω σας, όταν ξεκινάτε τη χρήση του μηχανήματος, ώστε να αποφύγετε τυχόν καταστροφή του καλωδίου.

Σε καμία περίπτωση δεν θα πρέπει να προσπαθήσετε να ανασηκώσετε το μηχάνημα χωρίς κάποιο μηχανικό μέσο, όπως βαρούλκο ή περονοφόρο όχημα.



ΠΡΟΕΙΔΟΠΟΙΗΣΗ!

Η υπερβολική έκθεση σε κραδασμούς μπορεί να οδηγήσει σε σωματική βλάβη στο κυκλοφοριακό ή νευρικό σύστημα σε ανθρώπους που έχουν εξασθενημένο κυκλοφοριακό. Επικοινωνήστε με το γιατρό σας αν αισθανθείτε συμπτώματα υπερβολικής έκθεσης σε κραδασμούς. Αυτά τα συμπτώματα περιλαμβάνουν μούδιασμα, απώλεια αίσθησης, μυρμηκίαση, τσιμπήματα, πόνο, απώλεια δύναμης, μεταβολές στο χρώμα ή στην κατάσταση του δέρματος. Αυτά τα συμπτώματα εμφανίζονται συνήθως στα δάχτυλα του χεριού, στις παλάμες ή στους καρπούς.

Εισαγωγή

Η μονάδα εξαγωγής σκόνης/ηλεκτρικής σκούπας Husqvarna DC 5500 είναι σχεδιασμένη για υγρή ή στεγνή αναρρόφηση τσιμεντόσκονης και υγρών εκκρίματων σκυροδέματος.

Αυτό το εγχειρίδιο καλύπτει τη μονάδα συλλογής σκόνης/ηλεκτρικής σκούπας Husqvarna DC 5500. Είναι εξαιρετικά σημαντικό να γνωρίζουν καλά όλοι οι χρήστες τα περιεχόμενα αυτού το εγχειριδίου πριν αρχίσουν να χρησιμοποιούν κάποιο από τα μηχανήματα. Η μη τήρηση των οδηγιών μπορεί να οδηγήσει σε βλάβη του μηχανήματος ή να εκθέσει το χειριστή σε περιττούς κινδύνους.



ΣΗΜΑΝΤΙΚΟ!

Ο χειρισμός του μηχανήματος θα πρέπει να πραγματοποιείται μόνο από προσωπικό που έχει λάβει την απαραίτητη εκπαίδευση, πρακτική και θεωρητική, σχετικά με τη χρήση του μηχανήματος.

Μεταφορά

Κατά τη μεταφορά, είναι σημαντικό να βεβαιώνετε ότι η μονάδα είναι πάντοτε κατάλληλα ασφαλισμένη. Τα μηχανήματα θα πρέπει να μεταφέρονται καλυμμένα όταν αυτό είναι δυνατό, ώστε να μην εκτίθενται στα στοιχεία της φύσης – ειδικά στη βροχή και το χιόνι. Παρόλο που η μονάδα είναι ανθεκτική στο νερό, θα πρέπει να γίνει κάθε προσπάθεια ώστε να προστατευτεί από βλάβες που προκαλούνται από το νερό.

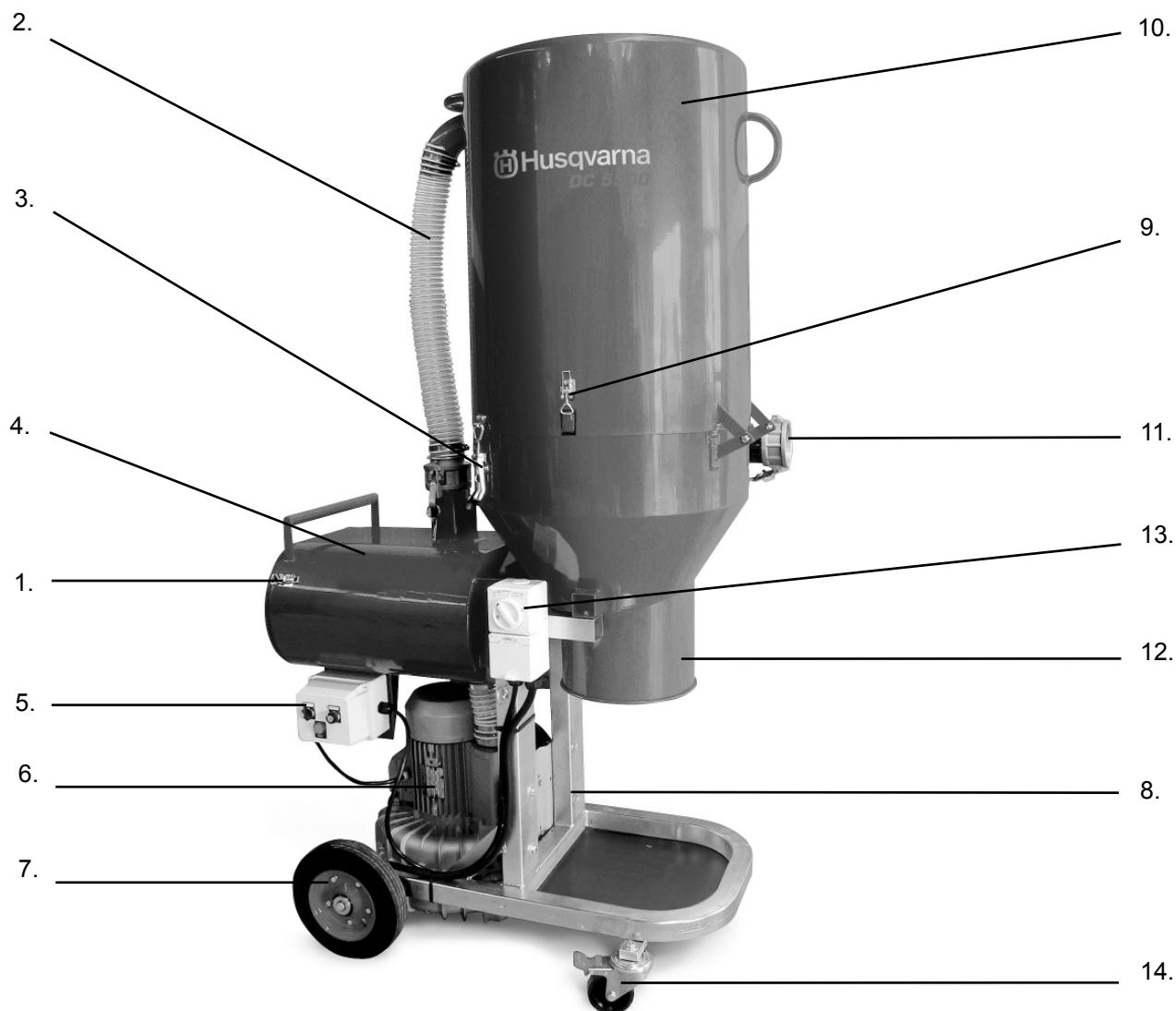
Η μεταφορά της συσκευής συστήνεται να πραγματοποιείται σε όρθια θέση αν αυτό είναι δυνατόν, ειδικά όταν μεταφέρεται χωρίς κάλυμμα.

Επίσης συστήνεται με έμφαση να είναι πάντα τοποθετημένη στη συσκευή η σακούλα συλλογής σκόνης, είτε κατά τη χρήση ή κατά τη μεταφορά.

Αποθήκευση

Η συσκευή θα πρέπει πάντα να φυλάσσεται σε ξηρό και θερμό μέρος όταν δεν χρησιμοποιείται, αποτρέποντας έτσι την εσωτερική συμπύκνωση στο εσωτερικό της.

Τι είναι τι



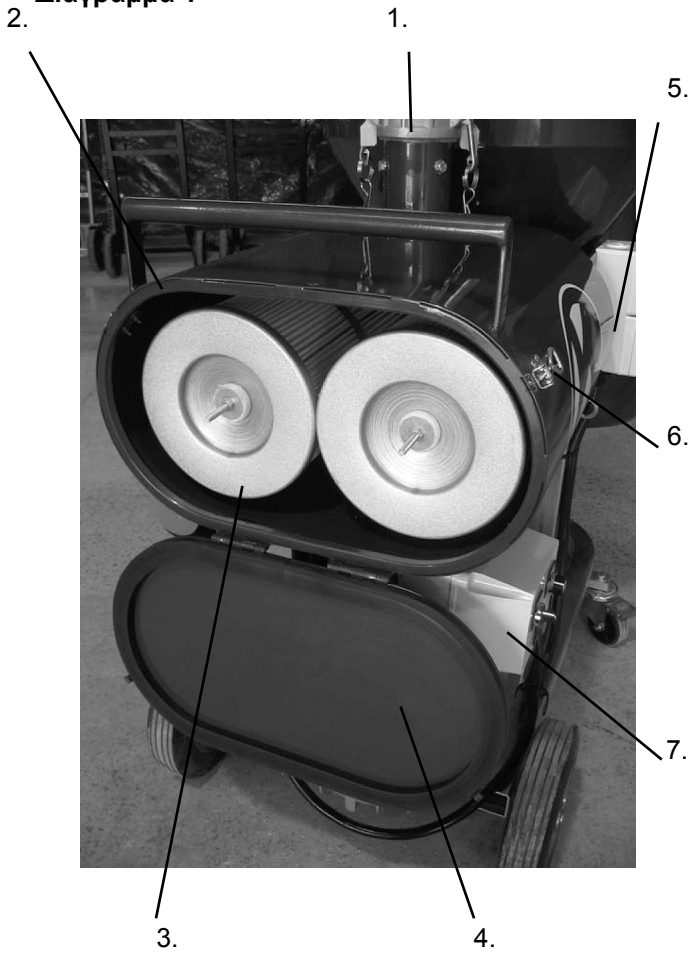
Τι είναι τι

1. Μικρό διθέσιο κλείστρο.
2. Σωλήνας σύνδεσης φίλτρου
3. Μεγάλο διθέσιο κλείστρο.
4. Περίβλημα δευτερεύοντος φίλτρου
5. Κιβώτιο ελέγχου.
6. Αντλία ηλεκτρικής σκούπας.
7. Πίσω τροχός.

8. Πλαίσιο
9. Μικρό διθέσιο κλείστρο.
10. Περίβλημα πρωτεύοντος φίλτρου
11. Τοποθέτηση προσαρτήματος σωλήνα
12. Κώνος περισυλλογής
13. Υποδοχή ισχύος εξαρτημάτων.
14. Κατευθυντήριος τροχός.

Τι είναι τι

Διάγραμμα 1



Διάγραμμα 2



Διάγραμμα 1

1. Σύνδεσμος σωλήνα σύνδεσης φίλτρου
2. Περιβλήμα δευτερεύοντος φίλτρου
3. Δευτερεύον φίλτρο.
4. Θύρα περιβλήματος δευτερεύοντος φίλτρου
5. Υποδοχή ισχύος εξαρτημάτων.
6. Μικρό διαθέσιμο κλείστρο.
7. Κιβώτιο ελέγχου.

Διάγραμμα 2

1. Διακόπτης απενεργοποίησης/ενεργοποίησης.
2. Διακόπτης Εμπρός/Πίσω.

Διάγραμμα 3



Διάγραμμα 3

1. Εξάρτημα πρωτεύοντος σφιγκτήρα
2. Εξάρτημα θύλακα πρωτεύοντος φίλτρου
3. Παρέμβυσμα πρωτεύοντος φίλτρου. Εξωτερικό εξάρτημα (σετ)
4. Παρέμβυσμα πρωτεύοντος φίλτρου. Εσωτερικό εξάρτημα (σετ)

Διάγραμμα 4.



Κιβώτιο ελέγχου

Το σύστημα ελέγχου αποτελείται μόνο από δύο διακόπτες:

1. Διακόπτης (On/Off) ενεργοποίησης/ απενεργοποίησης.

Απενεργοποιεί το μηχάνημα στη θέση OFF και το ενεργοποιεί στη θέση ON.

2. Διακόπτης Fwd/Rev (Εμπρός/Πίσω).

Αλλάζει την κατεύθυνση της αντλίας της ηλεκτρικής σκούπας. Μερικές φορές η κατεύθυνση της ηλεκτρικής σκούπας χρειάζεται να αντιστραφεί ανάλογα με τη σειρά παροχής ρεύματος των φάσεων.



ΣΗΜΑΝΤΙΚΟ!

Η κατεύθυνση δεν πρέπει ΠΟΤΕ να αλλάζεται όταν το μηχάνημα βρίσκεται στη θέση ON (για αυτό υπάρχει ασφάλεια στο διακόπτη FWD/REV). Αν χρειάζεται να αλλαχτεί η κατεύθυνση, επιστρέψτε το μηχάνημα στη θέση OFF, περιμέντε για 1 λεπτό, αλλάξτε κατεύθυνση και ενεργοποιήστε το διακόπτη και πάλι. Όταν έχει αλλάξει η κατεύθυνση, αφαιρέστε το κλειδί από το διακόπτη FWD/REV προτού ενεργοποιήσετε το διακόπτη και πάλι.

Η αλλαγή της κατεύθυνσης όταν το μηχάνημα βρίσκεται σε λειτουργία θα οδηγήσει σε βλάβη του κινητήρα.

Λειτουργία (ξηρή χρήση)



Εγκατάσταση

1. Τοποθετήστε την ηλεκτρική σκούπα στην περιοχή εργασίας.
2. Βεβαιωθείτε ότι η πλαστική σακούλα έχει τοποθετηθεί στον κώνο περισυλλογής.
3. Συνδέστε την ηλεκτρική σκούπα στην παροχή ρεύματος και ενεργοποιήστε την παροχή ρεύματος.



ΣΗΜΑΝΤΙΚΟ!

Βεβαιωθείτε ότι η ηλεκτρική σκούπα βρίσκεται στη θέση Off (Απενεργοποιημένη) προτού ενεργοποιήσετε την παροχή ρεύματος.

4. Αποσυνδέστε το Σωλήνα Σύνδεσης Φίλτρου από το πάνω μέρος του Περιβλήματος του Δευτερεύοντος Φίλτρου.
5. Θέστε το μηχάνημα στη θέση On (Ενεργοποίηση) για 2 δευτερόλεπτα και θέστε το χέρι πάνω από το Σύνδεσμο Σωλήνα Σύνδεσης Φίλτρου. Αισθανθείτε με το χέρι σας αν το μηχάνημα αναρροφάει ή φυσάει.
6. Αν το μηχάνημα αναρροφάει, περιμέντε 1 λεπτό (για να σταματήσει να περιστρέφεται τελείως ο κινητήρας) και γυρίστε το μηχάνημα στην αντίθετη κατεύθυνση με το διακόπτη FWD/REV.

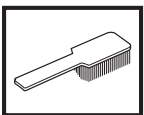


ΣΗΜΑΝΤΙΚΟ!

Πάντα να αφαιρείτε το κλειδί από το διακόπτη FWD/REV. Αυτό θα κλειδώσει το διακόπτη, μη επιτρέποντας την αλλαγή κατεύθυνσης του κινητήρα όταν το μηχάνημα λειτουργεί.

7. Όταν έχει ρυθμιστεί σωστά η κατεύθυνση του μηχανήματος, είναι έτοιμο για χρήση με το μηχάνημα λείανσης.

Καθαρισμός των πρωτευόντων φίλτρων.



Έπειτα από 10-20 λεπτά λειτουργίας, τα πρωτεύοντα φίλτρα θα χρειαστούν καθαρίσματα καθώς η σκόνη συσσωρεύεται στο εσωτερικό των θυλάκων των φίλτρων. Ο πιο εύκολος και πιο αποτελεσματικός τρόπος για την απομάκρυνση της σκόνης που έχει συσσωρευτεί στο θύλακα του φίλτρου είναι ως εξής:

1. Θέστε τη συσκευή στη θέση απενεργοποίησης.
2. Χρησιμοποιώντας ένα μεγάλο λαστιχένιο ή ξύλινο σφυρί, χτυπήστε την πάνω επιφάνεια του περιβλήματος του πρωτεύοντος φίλτρου 10 φορές. Όταν το κάνετε αυτό θα δείτε όλη τη σκόνη από το εσωτερικό της μονάδας να πέφτει στην πλαστική σακούλα που είναι τοποθετημένη στον κώνο περισυλλογής.

Αλλαγή των σακούλων σκόνης.

Όταν η σακούλα περισυλλογής έχει μαζέψει περίπου 20 κιλά σκόνης, θα πρέπει να αλλάξετε τη σακούλα για να αποφύγετε τον κίνδυνο από την άρση υπεργεμισμένων σακούλων.

1. Αφαιρέστε τη σκόνη από τα πρωτεύοντα φίλτρα όπως περιγράφεται παραπάνω και ανακινήστε τη σακούλα έτσι ώστε να κατακαθίσει η σκόνη στο κάτω μέρος της σακούλας.
2. Θέστε τη συσκευή και πάλι στη θέση On (Ενεργοποιημένη) (θα παρατηρήσετε ότι ο αέρας απορροφάται από την πλαστική σακούλα).
3. Δέστε τη σακούλα κάτω από τον κώνο περισυλλογής χρησιμοποιώντας ένα δέσιμο καλωδίου ή άλλο δέσιμο σακούλας.
4. Απελευθερώστε την ελαστική ζώνη και αφαιρέστε τη σφραγισμένη σακούλα.



ΣΗΜΑΝΤΙΚΟ!

Χρησιμοποιήστε πολλή προσοχή όταν απελευθερώνετε και επανατοποθετείτε την ελαστική ζώνη.

5. Χρησιμοποιώντας την ελαστική ζώνη, τοποθετήστε μια νέα άδεια πλαστική σακούλα (θα παρατηρήσετε ότι ο αέρας απορροφάται από την πλαστική σακούλα).
6. Η συσκευή είναι τώρα έτοιμη να χρησιμοποιηθεί για περισυλλογή σκόνης και πάλι.



ΣΗΜΑΝΤΙΚΟ!

Είναι σημαντικό η ηλεκτρική σκούπα να βρίσκεται σε λειτουργία κατά τη διαδικασία αλλαγής σακούλας. Αυτό θα διατηρήσει τη βαλβίδα στον κώνο περισυλλογής κλειστή, διασφαλίζοντας ότι δεν θα πέσει έξω σκόνη από το εσωτερικό του κώνου περισυλλογής κατά τη διάρκεια της αλλαγής της σακούλας.

Αυτή η μέθοδος θα μειώσει κατά πολύ την έκθεση του χειριστή σε λεπτά σωματίδια σκόνης κατά τη χρήση του εξοπλισμού. Συστήνεται με έμφαση όλοι οι χειριστές να χρησιμοποιούν μάσκα σκόνης/αναπνοής όταν αλλάζουν τις σακούλες σκόνης ή όταν πραγματοποιούν τη συντήρηση της συσκευής.

Λειτουργία (υργή χρήση)



Η Husqvarna DC 5500 μπορεί επίσης να χρησιμοποιηθεί για την περισυλλογή υγρών υλικών όπως τα εκκρίματα σκυροδέματος που σχηματίζονται κατά τη διαδικασία υγρής λειοτρίβησης.

Για να μπορέσετε να χρησιμοποιήσετε τη συσκευή για περισυλλογή υγρών, απλά αφαιρέστε τους Πρωτεύοντες Θύλακες Φίλτρων από τη μονάδα.

1. Αποσυνδέστε το Σωλήνα Σύνδεσης Φίλτρου.
2. Απελευθερώστε το Μεγάλο Διθέσιο Κλείστρο.
3. Διπλώστε το Περίβλημα του Πρωτεύοντος Φίλτρου στη μπροστινή θέση.
4. Απελευθερώστε τα 2 Μικρά Διθέσια Κλείστρα.
5. Ανασηκώστε τα Πρωτεύοντα Φίλτρα από το εσωτερικό του Περιβλήματος του Δευτερεύοντος Φίλτρου.



ΣΗΜΑΝΤΙΚΟ!

Συστήνεται με έμφαση όλοι οι χρήστες να χρησιμοποιούν μάσκα σκόνης/αναπνοής κατά την αφαίρεση των θυλάκων από τα πρωτεύοντα φίλτρα αυτής της συσκευής.

Αντιμετώπιση προβλημάτων

Παρόλο που έχουν ληφθεί όλα τα μέτρα από τον κατασκευαστή για να διασφαλιστεί η ομαλή αξιόπιστη λειτουργία της συσκευής, μερικές φορές μπορεί να προκύψει κάποιο πρόβλημα.

Τα παρακάτω προβλήματα ίσως προκύψουν:

1. Η συσκευή δεν ενεργοποιείται.

Βεβαιωθείτε ότι είναι ενεργοποιημένη η παροχή ρεύματος που είναι συνδεδεμένη με τη συσκευή. Αν η συσκευή συνεχίζει να μη λειτουργεί, αφαιρέστε το κάλυμμα από το κιβώτιο ελέγχου και ελέγξτε για τυχόν παρουσία παροχής ρεύματος στο πάνω μέρος του αριστερού διακόπτη. Αν οι διακόπτες δεν έχουν ρεύμα, ελέγξτε την παροχή ρεύματος στην πρίζα. Αν η παροχή ρεύματος είναι εντάξει στην πρίζα αλλά δεν υπάρχει παροχή ρεύματος στους διακόπτες στο κιβώτιο ελέγχου, ελέγξτε τις συνδέσεις μέσα στην υποδοχή ισχύος εξαρτημάτων. Αυτοί οι έλεγχοι θα πρέπει να πραγματοποιούνται μόνο από εξειδικευμένο ηλεκτρολόγο)

2. Το μηχάνημα κάνει ένα χαμηλό βουιτό όταν βρίσκεται στο ON (Ενεργοποιημένο).

Αυτό υποδεικνύει ότι υπάρχουν μόνο δύο φάσεις παροχής ισχύος στον κινητήρα. Απενεργοποιήστε το μηχάνημα αμέσως για να αποφύγετε το κάψιμο του κινητήρα. Κανονίστε να κάνει ένας ηλεκτρολόγος έναν έλεγχο του μηχανήματος για να καθορίσετε την αιτία της φάσης που λείπει. Αν και οι τρεις φάσεις είναι εντάξει στον κινητήρα, τότε υπάρχει μεγάλη πιθανότητα να είναι ελαττωματικός ο κινητήρας.

3. Το μηχάνημα λειτουργεί μόνο προς μία κατεύθυνση.

Αυτό υποδεικνύει κάποιο πρόβλημα είτε με το μηχανισμό του διακόπτη FWD/REV ή με έναν από τους διακόπτες επαφής. Φωνάξτε κάποιον ηλεκτρολόγο για να ελέγξει το μηχάνημα.

4. Το μηχάνημα λειτουργεί αλλά δεν υπάρχει ισχύς στην υποδοχή ισχύος εξαρτημάτων.

τις συνδέσεις μέσα στην υποδοχή ισχύος εξαρτημάτων.

5. Το μηχάνημα δεν έχει πολλή αναρρόφηση.

(A) Επιθεωρήστε το εσωτερικό του περιβλήματος του δευτερεύοντος φίλτρου και βεβαιωθείτε ότι τα δευτερεύοντα φίλτρα δεν είναι φραγμένα με σκόνη. Αν είναι φραγμένα με σκόνη, αφαιρέστε και καθαρίστε τα φίλτρα είτε χτυπώντας ελαφρά ή χρησιμοποιώντας συμπιεσμένο αέρα.



ΣΗΜΑΝΤΙΚΟ!

Θα πρέπει πάντα να φοράτε μάσκα αναπνοής όταν πραγματοποιείτε τις δραστηριότητες καθαρισμού του φίλτρου.

Αν υπάρχουν μεγάλες ποσότητες σκόνης στο περίβλημα του δευτερεύοντος φίλτρου, αυτό υποδεικνύει πρόβλημα με τα πρωτεύοντα φίλτρα. Αυτό συνήθως σημαίνει ότι υπάρχει κάποια τρύπα σε ένα ή περισσότερα πρωτεύοντα φίλτρα ή ότι ένα από τα πρωτεύοντα φίλτρα είναι χαλαρό.

Ελέγξτε τα πρωτεύοντα φίλτρα για μικρές οπές ή τρυπήματα. Οι μικρές οπές μπορούν να διορθωθούν ή να μπαλωθούν με τη χρήση στεγανωτικής σιλικόνης.

(B) Βεβαιωθείτε ότι το πτερύγιο στο κάτω μέρος του κώνου περισυλλογής κλείνει σωστά και στεγανοποιεί.

Αν αυτό το πτερύγιο δεν λειτουργεί σωστά, το μηχάνημα θα τείνει να απορροφάει τη σακούλα σκόνης όταν ενεργοποιείται.

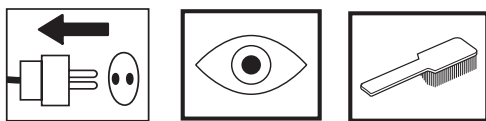
6. Το μηχάνημα φυσάει τη σκόνη έξω από την εξάτμιση.

(A) Αυτό συνήθως σημαίνει ότι τα δευτερεύοντα φίλτρα δεν έχουν τοποθετηθεί σωστά και η σκόνη τα παρακάμπτει. Βεβαιωθείτε ότι η σφράγιση στα άκρα των δευτερευόντων φίλτρων απέναντι από τη θύρα του περιβλήματος του δευτερεύοντος φίλτρου στεγανοποιεί σωστά. Αυτό φαίνεται αν κοιτάξετε μέσα στο σύνδεσμο σωλήνα σύνδεσης φίλτρου.

(B) Τα δευτερεύοντα φίλτρα ίσως χρειάζονται αντικατάσταση.

Συντήρηση

Τα παρακάτω βήματα συντήρησης θα πρέπει να ακολουθηθούν για μεγιστοποίηση της βέλτιστης απόδοσης και αξιοπιστίας της συσκευής:



Καθημερινή Επιθεώρηση των Μικροφίλτρων:

Συστήνεται με έμφαση να ελέγχουν σε καθημερινή βάση οι χειριστές τα επίπεδα σκόνης μέσα στο περίβλημα του δευτερεύοντος φίλτρου. Αυτό υποδεικνύει την αποδοτικότητα των πρωτεύοντων φίλτρων. Αν υπάρχει συσώρευση σκόνης εντός του περιβλήματος του δευτερεύοντος φίλτρου, αυτό πολύ πιθανώς οφείλεται σε έναν από τους παρακάτω λόγους:

1. Έχουν σχηματιστεί μικρές οπές ή τρυπήματα στα πρωτεύοντα φίλτρα.
2. Υπάρχει κάποιο πρόβλημα με τη σφράγιση στην κατασκευή του περιβλήματος του πρωτεύοντος φίλτρου. Αν κατά την επιθεώρηση βρεθεί ότι υπάρχει συσώρευση σκόνης εντός του περιβλήματος του δευτερεύοντος φίλτρου, συστήνεται η αφαίρεση των πρωτεύοντων φίλτρων και ο έλεγχος για μικρές οπές ή τρυπήματα. Συνήθως, η μικρές οπές αρχίζουν να σχηματίζονται γύρω από τις ραφές των φίλτρων. Αν ανακαλυφθούν μικρές οπές, καθαρίστε την περιοχή γύρω από την οπή είτε με συμπιεσμένο αέρα ή με ηλεκτρική σκούπα. Όταν έχει καθαριστεί η περιοχή, η τρύπα μπορεί να επισκευαστεί με στεγανωτική σιλικόνη. Αν δεν βρεθούν μικρές οπές ή τρυπήματα, ελέγξτε τις ελαστικές σφραγίδες στην κατασκευή του περιβλήματος του πρωτεύοντος φίλτρου και βεβαιωθείτε ότι είναι όλες άθικτες.

Σε γενικές γραμμές, όταν γίνεται τακτική χρήση, τα πρωτεύοντα φίλτρα θα πρέπει να αντικαθίστανται περίπου κάθε 6 μήνες. Αυτό θα διατηρήσει καλά επίπεδα αναρρόφησης και θα μειώσει τις περιπτώσεις σχηματισμού οπών στα φίλτρα.

Το δευτερεύον φίλτρο θα πρέπει να αλλάζεται κάθε 12 μήνες. Τα δευτερεύοντα φίλτρα μπορούν να πλυθούν με νερό, καθώς το υλικό τους είναι φτιαγμένο από πολυεστέρα. Βεβαιωθείτε ότι είναι τελείως στεγνά προτού τα επανατοποθετήσετε.

Κατά την επανατοποθέτηση του δευτερεύοντος φίλτρου, βεβαιωθείτε ότι οι σφραγίδες πιέζονται γερά πάνω στο τοίχωμα του περιβλήματος του δευτερεύοντος φίλτρου. Αυτή η επαφή μπορεί να εκτιμηθεί κοιτώντας μέσα στο σύνδεσμο του σωλήνα σύνδεσης φίλτρου.

ΕΚ–Βεβαίωση συμφωνίας

(Ισχύει μόνο στην Ευρώπη)

Ε Husqvarna Construction Products, SE-433 81 Göteborg, Σουεδία, τηλ.: +46-31-949000, βεβαιώνει ότι το πριόνι Husqvarna DC5500 από τους αριθμούς σειράς κατασκευής έτους 2007 και εξής (το έτος αναγράφεται ολόκληρο στον πινακίδα μοντέλου ακολουθούμενο από τον αριθμό σειράς) ανταποκρίνονται στις προδιαγραφές της ΟΔΕΓΙΑΣ ΤΟΥ ΣΥΜΒΟΥΛΙΟΥ:

- της 22ας Ιουνίου 1998 "σχετικά με μηχανήματα" 98/37/ΕΚ, παράρτημα ΙΙΑ.
- της 3ης Μαΐου 1989 "σχετικά με ηλεκτρομαγνητική συμβατότητα" 89/336/ΕΟΚ, καθώς και τις προσθήκες που ισχύουν τώρα.
- τις 12 Δεκεμβρίου 2006 "σχετικά με ηλεκτρικό εξοπλισμό" 2006/95//ΕΓ.

Εφαρμόστηκαν τα εξής πρότυπα: EN 55014-1, EN55014-2, EN61000-3-2, EN61000-3-3.

Το μηχάνημα που παραδίδεται στον πελάτη ανταποκρίνεται στο πρότυπο που υποβλήθηκε σε έλεγχο μοντέλου Ευρωπαϊκής Ένωσης.Göteborg 16 Ιουλίου 2007



Tim Van Der Veen, Διευθυντής ανάπτυξης





www.husqvarnacp.com

1150946-30



2007-08-23