



**SE**

## **Bruksanvisning**

Läs igenom bruksanvisningen noggrant och förstå innehållet innan du använder maskinen.

**DK**

## **Brugsanvisning**

Læs brugsanvisningen omhyggeligt igennem og forstå indholdet, inden du bruger maskinen.

**NO**

## **Bruksanvisning**

Les nøye gjennom bruksanvisningen og forstå innholdet før du bruker maskinen.

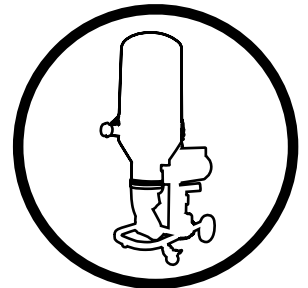
**FI**

## **Käyttöohje**

Lue käyttöohje huolellisesti ja ymmärrä sen sisältö, ennen kuin alat käyttää konetta.

# **Husqvarna**

## **DC 3300**



**SE DK NO FI**

## Norsk

### Innhold

**Symbolforklaring 32**

**Sikkerhetsinstruksjoner 33**

**Innledning 34**

**Transport 34**

**Oppbevaring 34**

**Hva er hva? 35**

**Bruk (tørt) 39**

**Bruk (vått) 40**

**Feilsøking 41**

**Vedlikehold 42**

**Tekniske data 43**

# Symbolforklaring

## Symbolforklaring

Symbolene under brukes på maskinen og i denne Bruksanvisningen. Det er viktig at brukeren forstår betydningen av disse for å kunne arbeide sikkert med maskinen.



Les nøye gjennom bruksanvisningen og forstå innholdet før du bruker maskinen.



**ADVARSEL!** Ved sliping dannes det støv som kan forårsake personskade hvis det innåndes. Bruk godkjent åndedrettsvern. Sørg alltid for god ventilasjon.



Bruk alltid:

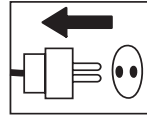
- Godkjent vernehjelm
- Godkjent hørselsvern
- Vernebriller eller visir.
- Ved sliping dannes det støv som kan forårsake personskade hvis det innåndes. Bruk støvmaske



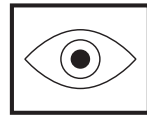
Bruk alltid solid, sklisikkert fottøy med tåhette av stål.



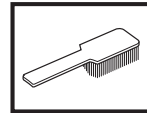
Bruk alltid godkjente vernehansker.



Motoren skal være slått av og strøpselet trukket ut ved inspeksjon og/eller vedlikehold.



Visuell kontroll.



Regelmessig rengjøring er påkrevd.



Dette produktet er i overensstemmelse med gjeldende EU direktiv.

## Sikkerhetsinstruksjoner



### ADVARSEL

Maskinen må ikke under noen omstendighet startes uten at sikkerhetsinstruksjonene følges. Hvis brukeren ikke følger disse, fritas Husqvarna Construction Products Sweden AB eller deres representanter for ethvert ansvar, både direkte og indirekte. Les gjennom bruksanvisningen og sørg for at du forstår innholdet før du begynner å bruke maskinen. Hvis du, etter å ha lest disse sikkerhetsinstruksjonene, fortsatt er usikker på om du forstår de sikkerhetsrisikoer som kan være forbundet med bruk, skal du ikke bruke maskinen, men kontakte forhandleren for ytterligere informasjon.

- Les grundig gjennom bruksanvisningen.
- Maskinen skal bare brukes av kvalifiserte brukere.
- Bruk aldri en defekt maskin. De kontroller, vedlikeholdstiltak og serviceinstruksjoner som er beskrevet i denne bruksanvisningen må følges. Alle reparasjoner som ikke er omtalt i denne bruksanvisningen skal utføres av en reparatør som er godkjent av fabrikanten eller forhandleren.
- Bruk alltid personlig verneutstyr som solide, sklisikre støvler, høselsvern, støvmaske og godkjent øyevern.
- Maskinen skal ikke brukes på steder med mulig brann- eller eksplosjonsfare.
- Maskinen skal ikke startes uten at støvoppsamlerposen er på plass.
- Bruk aldri maskinen hvis du er trett, hvis du har drukket alkohol eller hvis du bruker medisiner som kan påvirke ditt syn, dømmekraft eller koordinasjon.
- Bruk aldri en maskin som er modifisert på noe vis i forhold til dens originale spesifikasjoner.
- Vær på vakt mot elektrisk støt. Unngå kroppskontakt med lynavledere/metall i bakken.
- Dra aldri maskinen i ledningen, og trekk aldri ut støpselet ved å trekke i ledningen. Hold alle ledninger og skjøteledninger borte fra vann, olje og skarpe kanter.
- Pass på at ledningen ikke kommer i klem i dører, gjerder og liknende.
- Kontroller at ledning og skjøteledning er intakte og i god stand. Bruk aldri maskinen dersom ledningen er skadd, lever den til autorisert serviceverksted for reparasjon.

- Ikke bruk en opprullet skjøteledning.
- Maskinen ska koples til en jordet stikkontakt.
- Kontroller at nettspenningen stemmer overens med det som er angitt på maskinens merkeskilt.
- Påse at du har ledningen bak deg når du begynner å bruke maskinen, slik at ledningen ikke skades.

**Man må aldri prøve å løfte maskinen uten mekanisk utstyr som heiseutstyr eller gaffeltruck.**



### ADVARSEL!

Overeksponering for vibrasjoner kan føre til kretsløps- eller nerveskade hos mennesker med kretsløpsproblemer. Kontakt lege hvis du opplever symptomer på overeksponering for vibrasjon. Disse symptomene omfatter følelsesløshet, stikking, prikking, smerte, nedsatt styrke, endringer i hudfarge eller -tilstand. Disse symptomene forekommer vanligvis i fingre, hender eller håndledd.

## Innledning

Husqvarna DC 3300 industristøvsuger er konstruert til våt- eller tørrsuging av betongstøv og flytende slam.

Denne bruksanvisningen omfatter Husqvarna DC 3300 industristøvsuger. Det er svært viktig at alle brukere er kjent med innholdet i denne bruksanvisningen før maskinen tas i bruk. Hvis ikke kan maskinen bli skadd eller brukeren bli utsatt for unødvendig skade.



### VIKTIG

Maskinen skal bare brukes av personer som har fått nødvendig opplæring, både praktisk og teoretisk, i bruk av maskinen.

## Transport

Ved transport er det viktig å sørge for at maskinen er sikret til enhver tid. Maskinen skal transporteres tildekket der det er mulig, beskyttet mot naturens elementer – spesielt regn og snø. Maskinen må beskyttes mot vannskader.

Vi anbefaler at maskinen transporteres stående der det er mulig, spesielt når den transporteres ubeskyttet.

Vi anbefaler at en støvoppsamlerpose er montert på maskinen til enhver tid, enten den er i bruk eller under transport.

## Oppbevaring

Maskinen skal alltid oppbevares på et tørt og varmt sted når den ikke er i bruk for å unngå kondensdanning på innsiden.

## Hva er hva?



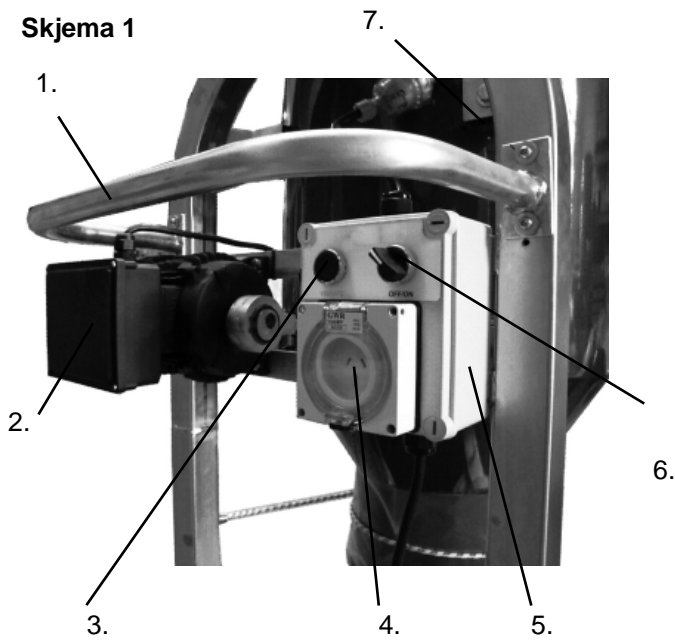
## Hva er hva?

1. Støvsugermotorhus og sekundærfilterhus
2. Stor vippelås
3. Inntak/slangefeste
4. Støvoppsamlingspose
5. Svingbart hjul foran
6. Bakhjul

7. Elastisk rem
8. Oppsamlingskonus
9. Filteristemotor
10. Primærfilterhus
11. Chassis/ramme

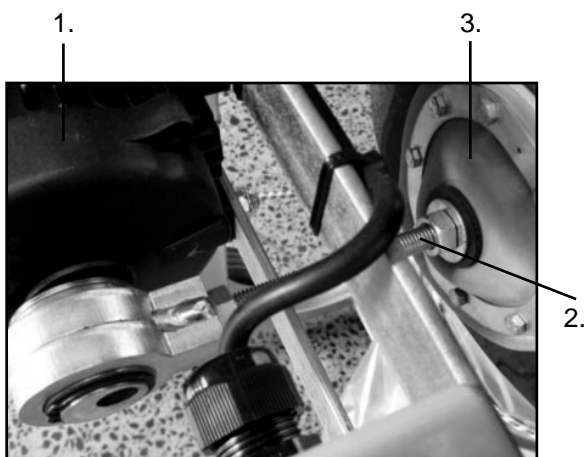
# Hva er hva?

Skjema 1



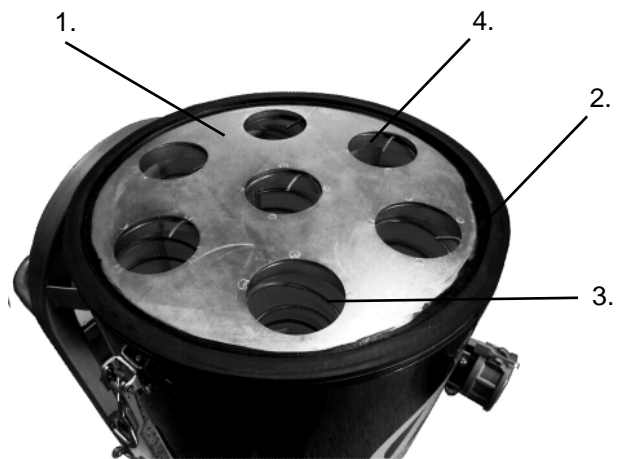
1. Bakre håndtak
2. Filtristemotor
3. Filtristemstyring
4. Strømuttak (kun USA)
5. Styringsboks
6. Stopp/kjør-bryter
7. Uttak for tilleggsstyr

Skjema 2



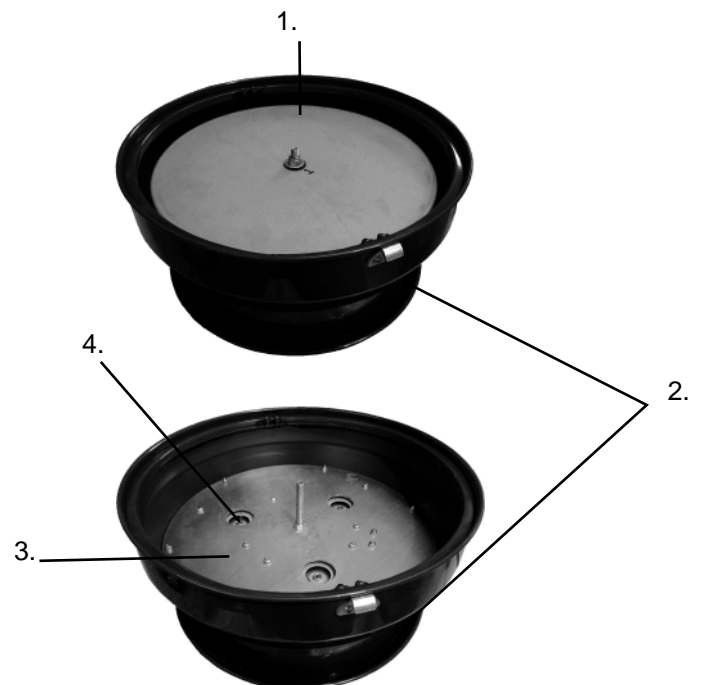
1. Filtristemotor
2. Filtristemstang
3. Membran/tetning

Skjema 3



1. Filterstrømpefeste
2. Gummitetning for filterstrømpefeste
3. Filterspiral/fjær
4. Filterstrømpe

Skjema 4



1. Mikrofilter
2. Støvsugermotorhus og sekundærfilterhus
3. Feste for støvsugermotor
4. Støvsugermotor

# Hva er hva?

## Skjema 5

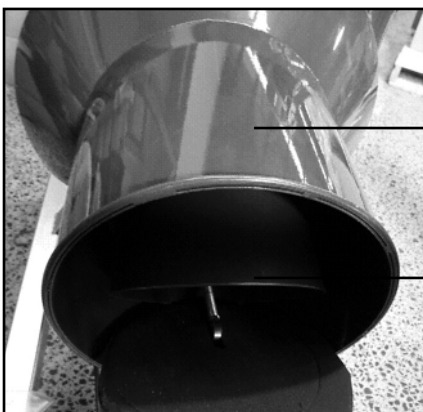
Støvklaff lukket



Skjema 5

## Skjema 6

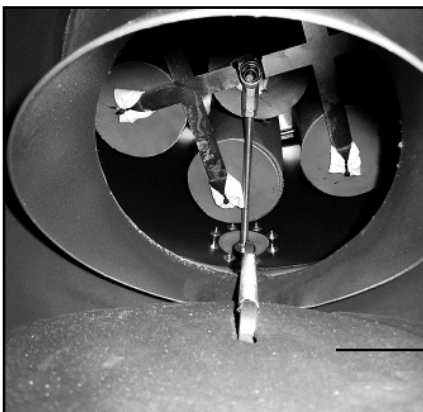
Støvklaff åpen



Skjema 6

## Skjema 7

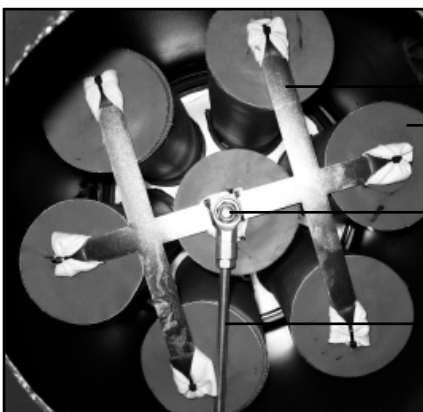
Oppsamlingskonus



Skjema 7

## Skjema 8

1. Filterstrømpespiral
2. Festemutter
3. Filterristestang
4. Primærfilter (strømpe)



Skjema 8



# Hva er hva?

## Skjema 9

Filterstrømpefeste

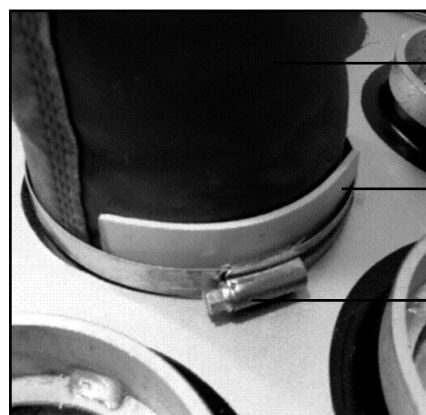


Filtertetning  
– indre

Skjema 9

## Skjema 10

1. Primærfilter (strømpe)
2. Filtertetning – ytre
3. Filterklemme



1.

2.

3.

Skjema 10

## Styringsboks

Styringssystemet består av to brytere:

1. Filterristingsknapp (Vibrering) – Rister støv av filterstrømper
2. Støvsuger På/Av – Slår maskinen PÅ og AV



### VIKTIG !

Filtre bør ristes når bryteren er stilt på AV (OFF). Hvis det gjøres mens støvsugeren er på, vil det meste av støvet bli sittende på filterstrømpene.



1.

2.

Styringsboks

## Bruk (tørt)



### Oppsetting

1. Plasser støvsugeren i arbeidsområdet.
2. Påse at støvoppasmlerposen er satt på oppsamlingskonusen.
3. Kontroller at støvsugerslangen er satt på inntaket.
4. Plugg støvsugeren i en stikkontakt og slå på strømtilførselen.

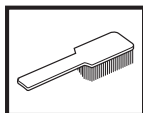


### VIKTIG !

Påse at støvsugeren er stilt på AV (OFF) før strømtilførselen slås på.

5. Trykk på RISTE-knappen (VIBRATE) i 5 sekunder for å sørge for at filterstrømpene er rene.
6. Nå er maskinen klar til bruk.

### Rengjøre primærfiltrene



Etter 10-20 minutters bruk må primærfiltrene rengjøres, da det samles støv på innsiden av filterstrømpene. Gjør følgende for å fjerne støv fra filterstrømpene:

1. Slå av maskinen.
2. Trykk på RISTE-knappen (VIBRATE) i 5 sekunder for å sørge for at filterstrømpene er rene.

### Skifte støvposer

Når støvposen har samlet ca. 20 kg støv bør støvposen skiftes for å unngå belastningsskader ved å løfte overfylte støvposer.

1. Rengjør primærfiltrene for støv som skissert foran og rist posen slik at støv samler seg nederst i posen.
2. Slå maskinen PÅ (ON) igjen (du merker at det suges luft fra plastposen).
3. Lukk posen nedenfor oppsamlingskonusen med klips.
4. Løsne elastikken og ta av den lukkede posen.



### VIKTIG !

Vær svært forsiktig når du tar av og setter på elastikken.

5. Bruk elastikken og sett på en ny tom plastpose (du merker når luften suges ut av plastposen).
6. Nå er maskinen klar til støvoppsamling igjen.



### VIKTIG !

Det er viktig at støvsugeren er i gang ved bytte av pose. Dette holder ventilen i oppsamlingskonusen stengt, slik at det ikke slipper støv ut av oppsamlerposen ved bytte av pose.

Denne metoden reduserer i stor grad brukers eksponering for finstøvpartikler ved bruk av utstyret. Vi råder på det sterkeste til at alle brukere bruker støvmaske/ånedrettsvern ved bytte av støvpose eller vedlikehold på maskinen.

## Bruk (vått)



HUsqvarna DC 3300 kan også brukes til å samle opp våte stoffer som slam fra våtslipingsprosessen.

For å bruke maskinen til våtsugung er det bare å fjerne primærfilterstrømpene fra enheten.

1. Fjern festemutteren (se side 10) med 17 mm fastnøkkel eller pipenøkkel.
2. Ta av støvsugermotoren og sekundærfilterhuset.
3. Løft ut primærfilterstrømper.



### VIKTIG!

Ikke forsøk å ta ut primærfiltre uten å ta av festemutteren først.

4. Sett tilbake støvsugermotoren og sekundærfilterhuset.



### VIKTIG!

Vi anbefaler på det sterkeste at alle brukere bruker støvmaske/åndedrettsvern når primærfilterstrømper tas av maskinen.

## Feilsøking

Fabrikanten har gjort for at maskinen skal fungere sikkert og pålidelig, men det kan oppstå problemer iblant.

Følgende mulige problem kan oppstå:

### 1. Maskinen går ikke.

Påse at strømmen til maskinen er slått på. Hvis maskinen fortsatt ikke går, må man ta dekselet av styringsboksen og kontrollere om det er strøm på stopp/kjør-bryteren.

Hvis det ikke er strøm på stopp/kjør-bryteren, må du kontrollere strømtilførselen ved strømkilden. Dette skal bare gjøres av en autorisert elektriker.

### 2. Maskinen lager en summelyd når den er slått på.

Dette tyder ofte på et problem med en av de tre støvsugermotorene. En eller flere motorer må eventuelt byttes ut.

### 3. Maskinen har svært liten sugeevne.

Dette tyder vanligvis på en av følgende muligheter:

- Primærfiltre er tette – Løsning: Rist filterne.
- Sekundærfilteret er tett – Løsning: Hvis det er samlet store mengder støv i sekundærfilteret, er det høyst sannsynlig at primærfiltrene må skiftes.
- En eller flere støvsugermotorer fungerer ikke – Løsning: Kontroller at støvsugermotorer fungerer som de skal.
- En eller flere tetninger i maskinen fungerer ikke som de skal – Løsning: Kontroller tetningene på støvsugeren og skift ut ved behov.
- Klaffen på oppsamlingskonusen lukker ikke ordentlig – Løsning: Fjern hidring mellom klaff og oppsamlingskonus.

### 4. Maskinen blåser ut støv fra støvsugermotoren og sekundærfilterhuset.

Dette tyder vanligvis på ett av følgende:

- Sekundærfilteret er ikke ordentlig montert og passerer av støv. Påse at tetningen på enden av sekundærfilteret er i god stand og har god kontakt med støvsugermotorens feste når det settes på.
- Sekundærfilteret må skiftes.

## Vedlikehold

Følgende vedlikeholdstiltak skal følges for å sikre optimal yteevne og driftssikkerhet for maskinen:



### Daglig inspeksjon av mikrofiltre

Vi anbefaler på det sterkeste at støvnivået mellom filterstrømpefestet og sekundærfilteret kontrolleres daglig. Dette vil innvirke på primærfiltrenes effekt. Hvis det samles støv i dette området, skyldes det sannsynligvis en av følgende grunner:

1. Det har utviklet seg små hull eller perforeringer i primærfiltrene.
2. Det er et problem med en tetning i primærfilter-/filterstrømpefestet.

Hvis man ved inspeksjon oppdager at det samler seg støv på sekundærfilteret, anbefaler vi at man tar av primærfiltrene og ser etter små hull eller perforeringer i filtrene.

Vanligvis begynner det å utvikle seg små hull rundt sømområdet på filtermediet. Hvis det oppdages små hull, rengjøres området rundt hullet med trykkluft eller vakuum. Så snart området er rent, kan hullet repareres med silikontetningsmiddel.

Med følgeriktig bruk skal primærfiltrene generelt skiftes ca. hver 6. måned. Dette opprettholder godt sugenivå og reduserer utviklingen av hull i filtrene.

Sekundærfilteret skal byttes hver 12. måned. Sekundærfiltrene er lagd av et polyesterfiltermedium og kan skylles med vann. Påse at de er helt tørre før de settes tilbake.

Når sekundærfilteret settes tilbake må man påse at tetningen er presset fast mot støvsugermotorens festeplate.

### EF-erklæring om samsvar

(Gjelder kun Europa)

Husqvarna Construction Products, SE-433 81 Göteborg, Sverige, tlf.: +46-31-949000, erklærer hermed at Husqvarna DC3300 fra 2007s serienummer og fremover (året angis i klartekst på typeskiltet pluss et etterfølgende serienummer), tilsvarende forskriftene i RÅDETS DIREKTIV:

- av 22. juni 1998 "angående maskiner" 98/37/EC, tillegg IIA.
- av 3. mai 1989 "angående elektromagnetisk kompatibilitet" 89/336/EC, samt nå gjeldende tillegg.
- av 12. desember 2006 'angående elektrisk utstyr', 2006/95/EG.

Følgende standarder er blitt tillempet: EN 55014-1, EN55014-2, EN61000-3-2, EN61000-3-3.

Den leverte maskinen samsvarer med det eksemplaret som gjennomgikk EU-typeprøving.

Göteborg 16. juli 2007



Tim Van Der Veen, Utviklingssjef



[www.husqvarnacp.com](http://www.husqvarnacp.com)

1150945-10



2007-08-23