



SE

Bruksanvisning

Läs igenom bruksanvisningen noggrant och förstå innehållet innan du använder maskinen.

DK

Brugsanvisning

Læs brugsanvisningen omhyggeligt igennem og forstå indholdet, inden du bruger maskinen.

NO

Bruksanvisning

Les nøye gjennom bruksanvisningen og forstå innholdet før du bruker maskinen.

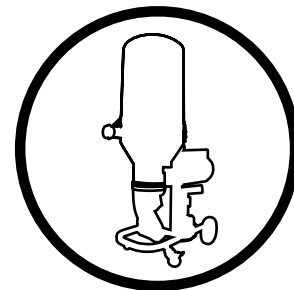
FI

Käyttöohje

Lue käyttöohje huolellisesti ja ymmärrä sen sisältö, ennen kuin alat käyttää konetta.

Husqvarna

DC 5500



SE DK NO FI

Norsk

Innhold

Symbolforklaring 32

Sikkerhetsinstruksjoner 33

Innledning 34

Transport 34

Oppbevaring 34

Hva er hva? 35

Bruk (tørt) 39

Bruk (vått) 40

Feilsøking 41

Vedlikehold 42

Tekniske data 43

Symbolforklaring

Symbolforklaring

Symbolene under brukes på maskinen go i denne Bruksanvisningen. Det er viktig at brukeren forstår betydningen av disse for å kunne arbeide sikkert med maskinen.



Les bruksanvisningen ordentlig og sørg for at du forstår anvisningene før du bruker maskinen.



ADVARSEL! Ved sliping dannes det støv som kan forårsake personskade hvis det innåndes. Bruk godkjent åndedrettsvern. Sørg alltid for god ventilasjon.



Bruk alltid:

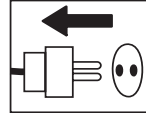
- Godkjent vernehjelm
- Godkjent hørselsvern
- Vernebriller eller visir.
- Ved sliping dannes det støv som kan forårsake personskade hvis det innåndes. Bruk støvmaske



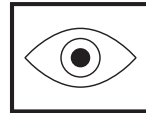
Bruk alltid solid, sklisikkert fottøy med tåhette av stål.



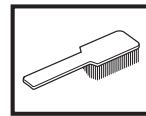
Bruk alltid godkjente vernehansker.



Motoren skal være slått av og strøpselet trukket ut ved inspeksjon og/eller vedlikehold.



Visuell kontroll.



Regelmessig rengjøring er påkrevd.



Dette produktet er i overensstemmelse med gjeldende EU-direktiv.

Sikkerhetsinstruksjoner



ADVARSEL

Maskinen må ikke under noen omstendighet startes uten at sikkerhetsinstruksjonene følges. Hvis brukeren ikke følger disse, fritas Husqvarna Construction Products Sweden AB eller deres representanter for ethvert ansvar, både direkte og indirekte. Les gjennom bruksanvisningen og sørg for at du forstår innholdet før du begynner å bruke maskinen. Hvis du, etter å ha lest disse sikkerhetsinstruksjonene, fortsatt er usikker på om du forstår de sikkerhetsrisikoer som kan være forbundet med bruk, skal du ikke bruke maskinen, men kontakte forhandleren for ytterligere informasjon.

- Les grundig gjennom bruskanvisningen.
- Maskinen skal bare brukes av kvalifiserte brukere.
- Bruk aldri en defekt maskin. De kontroller, vedlikeholdstiltak og serviceinstruksjoner som er beskrevet i denne bruksanvisningen må følges. Alle reparasjoner som ikke er omtalt i denne bruksanvisningen skal utføres av en reparatør som er godkjent av fabrikanten eller forhandleren.
- Bruk alltid personlig verneutstyr som solide, sklisikre støvler, hørselsvern, støvmaske og godkjent øyevern.
- Maskinen skal ikke brukes på steder med mulig brann- eller eksplosjonsfare.
- Maskinen skal ikke startes uten at støvoppsamlerposen er på plass.
- Bruk aldri maskinen hvis du er trett, hvis du har drukket alkohol eller hvis du bruker medisiner som kan påvirke ditt syn, dømmekraft eller koordinasjon.
- Bruk aldri en maskin som er modifisert på noe vis i forhold til dens originale spesifikasjoner.
- Vær på vakt mot elektrisk støt. Unngå kroppskontakt med lynavledere/metall i bakken.
- Dra aldri maskinen i ledningen, og trekk aldri ut støpselet ved å trekke i ledningen. Hold alle ledninger og skjøteledninger borte fra vann, olje og skarpe kanter.

- Pass på at ledningen ikke kommer i klem i dører, gjerder og liknende.
- Kontroller at ledning og skjøteledning er intakte og i god stand. Bruk aldri maskinen dersom ledningen er skadd, lever den til autorisert serviceverksted for reparasjon.
- Ikke bruk en opprullet skjøteledning.
- Maskinen skal koples til en jordet stikkontakt.
- Kontroller at nettspenningen stemmer overens med det som er angitt på maskinens merkeskilt.
- Påse at du har ledningen bak deg når du begynner å bruke maskinen, slik at ledningen ikke skades.

Man må aldri prøve å løfte maskinen uten mekanisk utstyr som heiseutstyr eller gaffeltruck.



ADVARSEL!

Overeksponering for vibrasjoner kan føre til kretsløps- eller nerveskade hos mennesker med kretsløpsproblemer. Kontakt lege hvis du opplever symptomer på overeksponering for vibrasjon. Disse symptomene omfatter følelseløshet, stikking, prikking, smerte, nedsatt styrke, endringer i hudfarge eller -tilstand. Disse symptomene forekommer vanligvis i fingre, hender eller håndledd.

Innledning

Husqvarna DC 5500 industristøvsuger er konstruert til våt- eller tørrsuging av betongstøv og flytende slam.

Denne bruksanvisningen omfatter Husqvarna DC 5500 industristøvsuger. Det er svært viktig at alle brukere er kjent med innholdet i denne bruksanvisningen før maskinen tas i bruk. Hvis ikke kan maskinen bli skadd eller brukeren bli utsatt for unødvendig skade.



VIKTIG!

Maskinen skal bare brukes av personer som har fått nødvendig opplæring, både praktisk og teoretisk, i bruk av maskinen.

Transport

Ved transport er det viktig å sørge for at maskinen er sikret til enhver tid. Maskinen skal transporteres tildekket der det er mulig, beskyttet mot vær og vind – spesielt regn og snø. Maskinen er beskyttet mot vann, men man må gjøre alt for å beskytte den mot vannskade.

Vi anbefaler at maskinen transporteres stående der det er mulig, spesielt når den transporteres ubeskyttet.

Vi anbefaler at en støvoppsamlerpose er montert på maskinen til enhver tid, enten den er i bruk eller under transport.

Oppbevaring

Maskinen skal alltid oppbevares på et tørt og varmt sted når den ikke er i bruk for å unngå kondensdanning på innsiden.

Hva er hva?



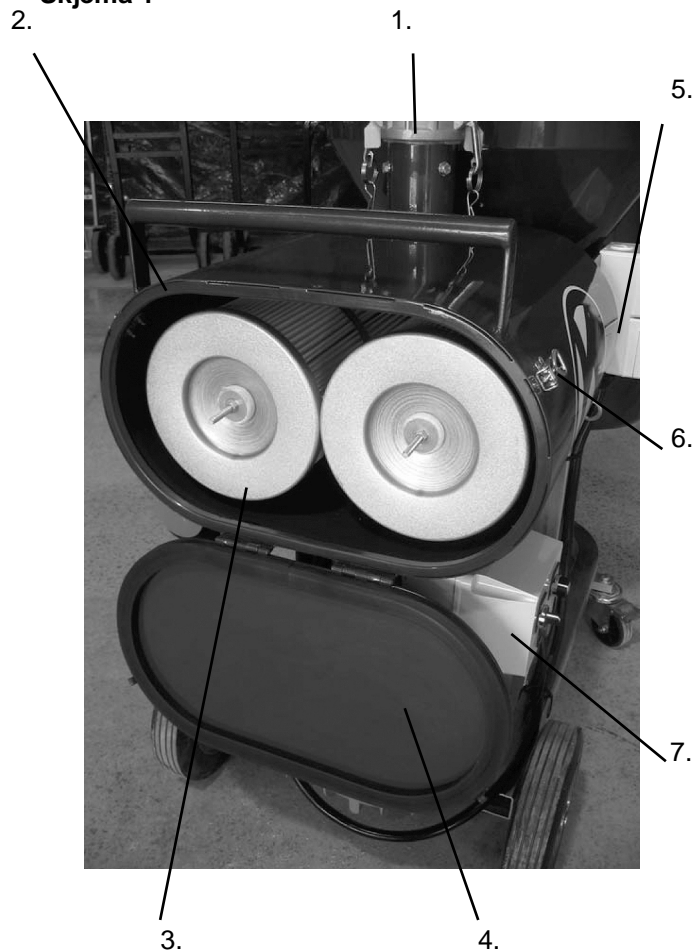
Hva er hva?

1. Liten vippelås
2. Filterleddslange
3. Stor vippelås
4. Sekundært filterhus
5. Styreskap
6. Vakuumpumpe
7. Bakhjul

8. Ramme
9. Liten vippelås
10. Primærfilterhus
11. Slangefesteflens
12. Oppsamlingskonus
13. Hjelpkrafttilkopling
14. Styrehjul

Hva er hva?

Skjema 1



Skjema 2



Skjema 1

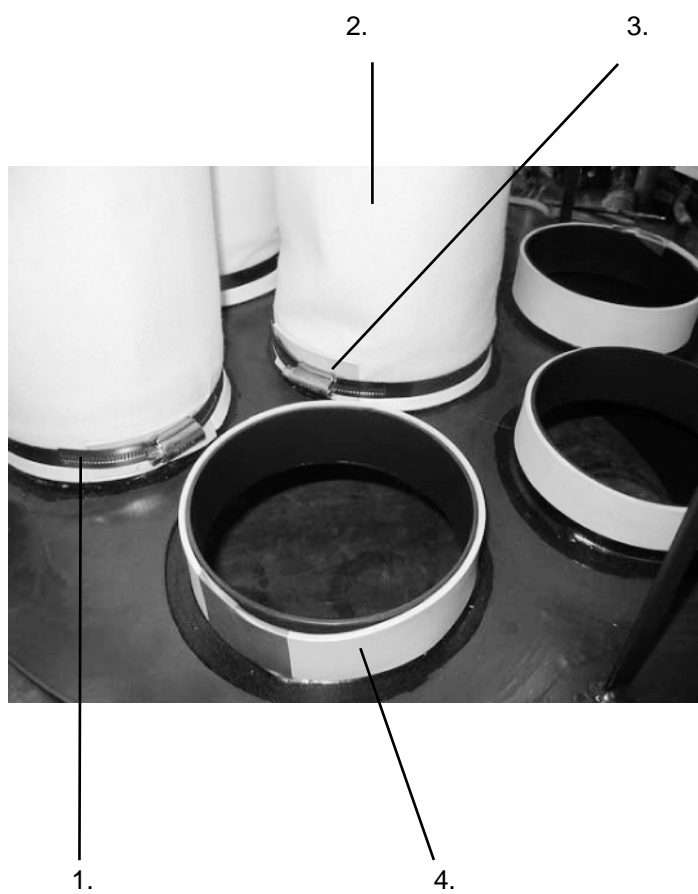
1. Filterleddslangekopling
2. Sekundært filterhus
3. Sekundærfilter
4. Sekundær filterhusdør
5. Hjelpekrafttilkopling
6. Liten vippelås
7. Styreskap

Skjema 2

1. Av-/På-bryter
2. Forover-/Revers-bryter

Hva er hva?

Skjema 3



Skjema 3

1. Primærklemmedel
2. Primærfilter strømpedel
3. Primærfiltertetning. Ytre del (sett)
4. Primærfiltertetning. Indre del (sett)

Hva er hva?

Skjema 4



Styringsboks

Styresystemet består av to brytere:

1. På-Av-bryter.

Slår maskinen av i AV-stilling og på i PÅ-stilling.

2. Forover-/Rev-bryter.

Endrer vakuumpumpens retning. Iblant må vakuumretningen endres avhengig av strømtilførselens faseretning.



VIKTIG!

Retningen må ALDRI endres når maskinen er slått PÅ (det er derfor det er en lås på FOROVER-/REVERS-bryteren). Hvis retningen må endres, må maskinen slås AV, deretter venter man 1 minutt før man endrer retning og slår maskinen på igjen. Så snart retningen er endret, tar man nøkkelen ut av FOROVER/REVERS-bryteren før maskinen slås på igjen.

Hvis man endrer retning mens maskinen er i gang, vil det forårsake motorfeil.

Bruk (tørt)



Oppsetting

1. Plasser støvsugeren i arbeidsområdet.
2. Påse at det er satt plastpose på oppsamlingsstussen.
3. Plugg støvsugeren i strømtilførselen og slå på strømtilførselen.



VIKTIG!

Påse at vakuüm er slått Av før strømtilførselen slås på.

4. Kople Filterleddslangen fra toppen av sekundærfilterhuset.
5. Slå maskinen På i 2 sekunder og legg en hånd over Filterleddslangekoplingen. Kjenn etter med hånden om maskinen blåser eller suger.
6. Hvis maskinen blåser, vent 1 minutt (for at motoren skal slutte å rotere helt) og still maskinen i en annen retning med FOROVER-/REVERS-bryteren.

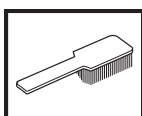


VIKTIG!

Ta alltid nøkkelen ut av FOROVER-/REVERS-bryteren. Dette låser bryteren og gjør det umulig å endre motorretning når maskinen er i gang.

7. Så snart maskinens er riktig stilt, er den klar til bruk sammen med slipemaskinen.

Rengjøre primærfiltrene.



Etter 10-20 minutters bruk må primærfiltrene rengjøres, da det samles støv på innsiden av filterstrømpene. Den enkleste og mest effektive måten for å fjerne støvopp-samling fra filterstrømpen er følgende:

1. Slå av maskinen.
2. Bruk en stor gummihammer og slå øverst på primærfilterhuset 10 ganger. Mens dette gjøres, ser du at støvet fra innsiden av enheten faller ned i plastposen festet til oppsamlingskonusen.

Skifte støvposer.

Når støvposen har samlet ca. 20 kg støv bør støvposen skiftes for å unngå belastningsskader ved å løfte overfylte støvposer.

1. Rengjør primærfiltrene for støv som skissert foran og rist posen slik at støvet samles i bunnen av posen.
2. Slå maskinen På igjen (du ser at luften suges ut av plastposen).
3. Lukk posen nedenfor oppsamlingskonusen med en kabelklips eller annen poseklips.
4. Løsne elastikken og ta av den lukkede posen.



VIKTIG!

Vær svært forsiktig når du tar av og setter på elastikken.

5. Bruk en elastikk og sett på den nye plastposen (du ser når det suges luft ut av plastposen).
6. Nå er maskinen klar til støvsuging igjen.



VIKTIG!

Det er viktig at støvsugeren er i gang ved bytte av pose. Dette holder ventilen i oppsamlingskonusen stengt, slik at det ikke slipper støv ut av oppsamlerposen ved bytte av pose.

Denne metoden reduserer i stor grad brukers eksponering for finstøvpartikler ved bruk av utstyret. Vi råder på det sterkeste til at alle brukere bruker støvmaske/ånedrettsvern ved bytte av støvpose eller vedlikehold på maskinen.

Bruk (vått)



Husqvarna DC 5500 kan også brukes til å samle opp våte stoffer som slam fra våtslipingsprosessen.

For å bruke maskinen til våtsugung er det bare å fjerne primærfilterstrømpene fra enheten.

1. Kople fra filterleddslangen.
2. Løsne den store vippelåsen.
3. Vipp primærfilterhuset i fremre stilling.
4. Løsne de 2 små vippelåsene.
5. Løft primærfiltrene ut av primærfilterhuset.



VIKTIG!

Vi anbefaler på det sterkeste at alle brukere bruker støvmaske/åndedrettsvern når primærfilterstrømper tas av maskinen.

Feilsøking

Fabrikanten har gjort alt for at maskinen skal fungere sikkert og pålielig, men det kan oppstå problemer iblant.

Følgende mulige problem kan oppstå:

1. Maskinen går ikke.

Påse at strømmen til maskinen er slått på. If machine fortsatt ikke går, må man ta dekselet av styreboksen og teste at det er strømtilførsel på toppen av venstre kontaktor. Er det ikke strøm på kontaktorene, må man teste strømtilførselene på strømkilden. Hvis strømtilførselen er OK på kilden, men det ikke er strøm på kontaktorer i styreboksen, må man kontrollere tilkoplingene inne i hjelpekrafttilkoplingen. Disse kontrollene skal kun utføres av en godkjent elektriker.

2. Maskinen gir en lav brummelyd når den slås PÅ.

Dette angir at det bare er to faser med strømtilførsel på motoren. Slå av maskinen omgående for å unngå at motoren ødelegges. Få en elektriker til å kontrollere maskinen for å fastslå årsaken til den manglende fasen. Hvis alle tre faser er OK på motoren, er det en stor mulighet for at motoren er defekt.

3. Maskinen går bare i en retning.

Dette tyder på et problem med FOROVER/REVERS-brytermekanismen eller en av kontaktorene. Få en elektriker til å teste maskinen.

4. Maskinen går, men det er ikke strøm på hjelpekrafttilkoplingen.

Kontroller tilkoplingene inne i hjelpekrafttilkoplingen.

5. Maskinen har dårlig sugeskraft.

(A) Kontroller innsiden av sekundærfilterhuset og påse at sekundærfiltrene ikke er tilstoppet av støv. Hvis de er tilstoppet av støv, må filtrene tas av og renses ved å banke dem eller bruke trykkluft.



VIKTIG!

Bruk alltid åndedrettsvern ved rengjøring av filtrene.

Hvis det er mye støv i sekundærfilterhuset, tyder dette på et problem med primærfiltrene. Dette betyr vanligvis at det er et hull i ett eller flere av primærfiltrene eller at ett av primærfiltrene har løsnet.

Kontroller primærfiltrene med henblikk på små hull eller perforeringer. Små hull kan repareres / lappes med silikontetningsmasse.

(B) Påse at klaffen i bunnen av oppsamlingskonusen lukker ordentlig slik at den tetter.

Gvis denne klaffen ikke fungerer som den skal, suger maskinen gjerne opp støvposen når den slås på.

6. Maskinen blåser støv ut av utløpet.

(A) Dette betyr vanligvis at sekundærfiltrene ikke er ordentlig installert slik at støvet passerer dem. Påse at tetningen på enden av sekundærfiltrene på motsatt side av sekundærfilterhusdøren gir ordentlig tetting. Dette kan man se ved å se ned i filterleddslangekoplingen.

(B) Sekundærfiltrene må eventuelt skiftes.

Vedlikehold

Følgende vedlikeholdstiltak skal følges for å sikre optimal yteevne og driftssikkerhet for maskinen:



Daglig inspeksjon av mikrofiltre:

Vi anbefaler på det sterkeste at brukerne kontrollerer støvnivået i sekundærfilterhuset daglig. Dette vil indikere primærfiltrenes effekt. Hvis det er støvansamling inne i sekundærfilterhuset, skyldes det sannsynligvis ett av følgende:

1. Det er blitt små hull eller perforeringer i primærfiltrene.
2. Det er et problem med en tetning i primærhuset. Hvis man ved kontroll oppdager at det er støvansamling inne i sekundærfilterhuset, anbefaler vi at man tar ut primærfiltrene og ser etter små hull eller perforeringer. Små hull begynner vanligvis å utvikles rundt sømmen i filtermediet. Hvis man finner små hull, rengjør man området rundt hullet med trykkluft eller vakuüm. Så snart området er rent, kan hullet repareres med silikontetningsmasse. Hvis man ikke finner små hull eller perforeringer, må man kontrollere gummitetningene i primærfilterhuset og påse at alle er intakte.

Med konsekvent bruk kan man generelt si at primærfiltrene skal skiftes ca. hver 6. måned. Dette vil opprettholde godt sugenivå og redusere dannelsen av hull i filtrene.

Sekundærfilteret skal skiftes hver 12. måned. Sekundærfiltrene er lagd av et polyesterfiltermedium og kan skylles med vann. Påse at de er helt tørre før de settes tilbake.

Når sekundærfilteret settes tilbake, må man påse at tetningene er presset ordentlig mot veggen i sekundærfilterhuset. Denne kontakten kan man bedømme ved å se ned gjennom filterleddslangekoplingen.



www.husqvarnacp.com

1150946-10



2007-08-23