



IT

Istruzioni per l'uso

Prima di usare la macchina, leggere per intero le istruzioni per l'uso e accertarsi di averne compreso il contenuto.

PT

Instruções para o uso

Leia as instruções para o uso com toda a atenção e compreenda o seu conteúdo antes de fazer uso da máquina.

NL

Gebruiksaanwijzing

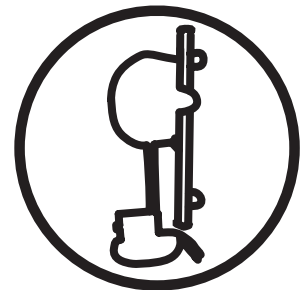
Neem de gebruiksaanwijzing grondig door en gebruik de machine niet voor u alles duidelijk heeft begrepen.

GR

Οδηγίες χρήσεως

Διαβάστε προσεκτικά τις Οδηγίες χρήσεως και κατανοήστε το περιεχόμενο πριν χρησιμοποιήσετε το μηχάνημα.

WS 440 HF



IT PT NL GR

SIMBOLOGIA

I simboli sulla macchina:

AVVERTENZA! Se utilizzata in modo improprio o non corretto, la macchina può essere un attrezzo pericoloso in grado di provocare gravi lesioni o morte dell'operatore, o di altre persone.



Prima di usare la macchina, leggere per intero le istruzioni per l'uso e accertarsi di averne compreso il contenuto.



Usare sempre:

- Elmetto protettivo omologato
- Protezioni acustiche omologate
- Occhiali o visiera di protezione
- Mascherina protettiva



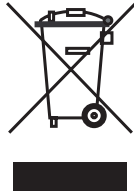
Lubrificare con grasso quotidianamente.



Il presente prodotto è conforme alle vigenti direttive CEE.



Marchio ambientale. Il simbolo riportato sul prodotto o sulla confezione indica che il prodotto non può essere smaltito fra i rifiuti domestici. Il prodotto deve invece essere consegnato a un centro di raccolta autorizzato per il riciclaggio dei componenti elettrici ed elettronici.

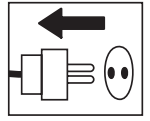


Smaltendo correttamente questo prodotto si contribuisce a ridurre l'impatto ambientale e sulla salute che potrebbe verificarsi in caso di procedure di smaltimento errate.

Per maggiori informazioni sul riciclaggio di questo prodotto, rivolgersi al proprio comune, al centro di raccolta rifiuti locale o al rivenditore.

Simboli nelle istruzioni per l'uso:

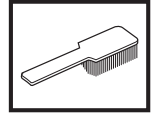
Controllo e/o manutenzione devono essere eseguiti a motore spento e dopo aver staccato la spina dell'unità di potenza dalla presa.



Utilizzare sempre guanti protettivi omologati.



E' necessario pulire con regolarità.



Controllo visivo.



Usare sempre occhiali o visiera di protezione.



INDICE

Indice

SIMBOLOGIA

I simboli sulla macchina:	2
Simboli nelle istruzioni per l'uso:	2

INDICE

Indice	3
--------------	---

CHE COSA C'È?

Che cosa c'è nella mototroncatrice per muri?	4
--	---

NORME DI SICUREZZA

Passaggi prima di usare una nuova mototroncatrice per muri	5
Abbigliamento protettivo	5
Norme generali di sicurezza	6
Istruzioni generali di lavoro	6
Tecnica fondamentale di lavoro	7

PRESENTAZIONE

WS 440 HF	8
-----------------	---

MONTAGGIO

Attacchi a parete e rotaia	9
Montare il carrello di taglio e procedere al taglio	9
Montare la lama	10
Rasatura	10
Montaggio della protezione del disco	11
Collegare l'unità di potenza	11

AVVIAMENTO E ARRESTO

Prima dell'avvio	12
Avviamento	12
Arresto	12
Smontaggio della mototroncatrice	12
Pulizia	12

REGOLAZIONI E REGISTRAZIONI

Regolazione delle ruote guida	13
Regolazione della mototroncatrice nel carrello di taglio	13

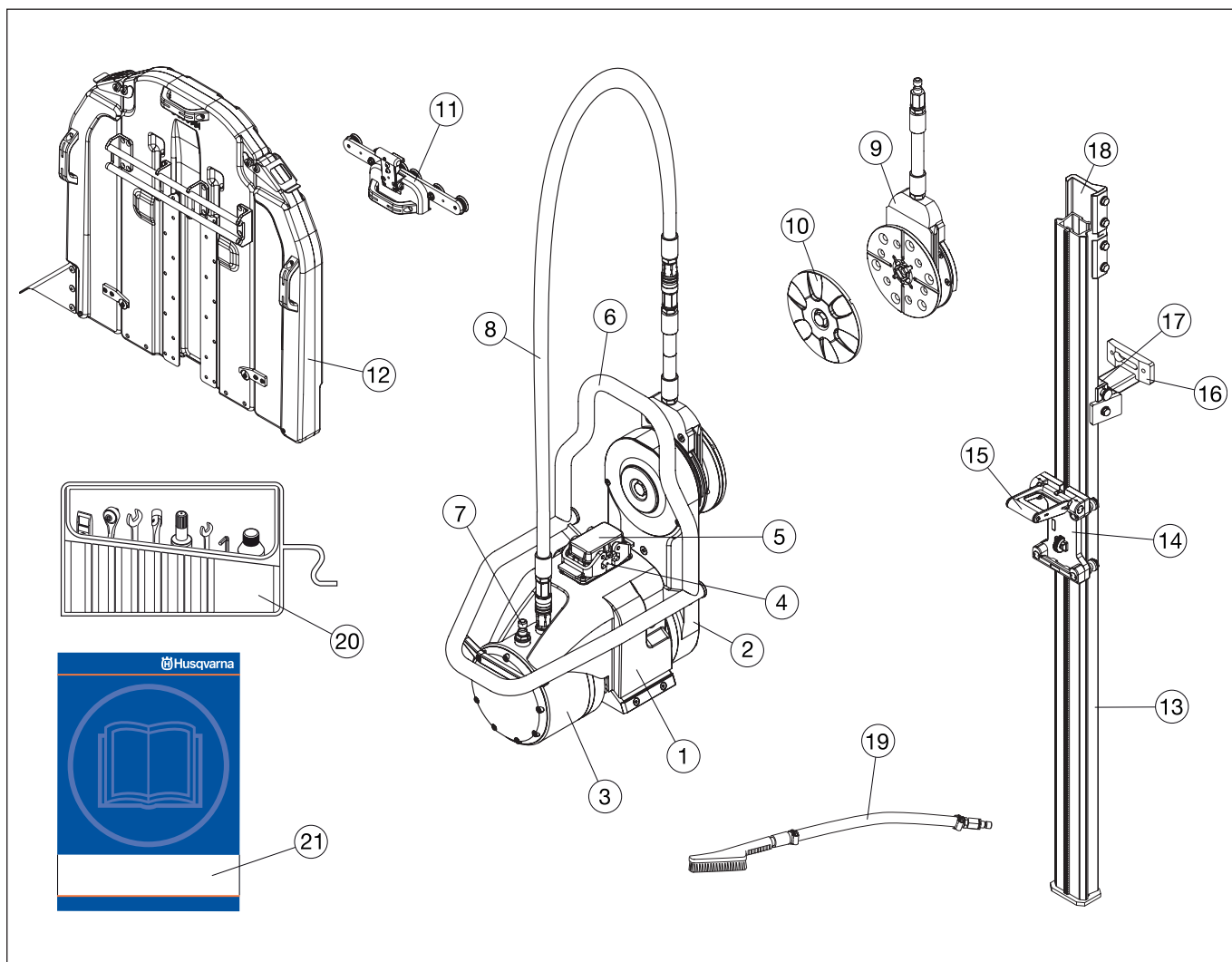
MANUTENZIONE

Assistenza	14
Manutenzione	14
Manutenzione giornaliera	14

CARATTERISTICHE TECNICHE

WS 440 HF	15
Dichiarazione di conformità CE	16

CHE COSA C'È?



Che cosa c'è nella mototroncatrice per muri?

- | | |
|---|------------------------------|
| 1 Gruppo di taglio | 12 Protezione della lama |
| 2 Braccio portalama | 13 Guida |
| 3 Motore di trazione, disco | 14 Carrello di taglio |
| 4 Connessione cavo | 15 Impugnatura di bloccaggio |
| 5 Scocca di protezione | 16 Attacchi a parete |
| 6 Attacco protezione disco/impugnatura | 17 Supporto per rotaia |
| 7 Connessione della manichetta, entrata acqua | 18 Giunto |
| 8 Flessibile dell'acqua | 19 Spazzola per la pulizia |
| 9 Mozzo della flangia del disco | 20 Kit attrezzi |
| 10 Flangia del disco esterna | 21 Istruzioni per l'uso |
| 11 Guida per la protezione del disco | |

NORME DI SICUREZZA

Passaggi prima di usare una nuova mototroncatrice per muri

- Prima di usare la macchina, leggere per intero le istruzioni per l'uso e accertarsi di averne compreso il contenuto.
- Questa macchina deve essere utilizzata esclusivamente con Husqvarna PP 440 HF. Non utilizzare la macchina per altri scopi.
- Prima di usare la macchina, leggere per intero il manuale in dotazione con l'unità di potenza.
- La macchina può provocare gravi lesioni personali. Leggere attentamente le norme di sicurezza. Apprendete l'uso corretto della macchina.
- Questa macchina è progettata e destinata al taglio di calcestruzzo, mattoni e materiale lapideo di vario tipo. Qualsiasi altro uso è da considerarsi improprio.

Impiegare sempre il buon senso.

Non è possibile coprire tutte le situazioni immaginabili che potreste affrontare. Prestare sempre attenzione e usare il buon senso. Evitate tutte le situazioni che ritenete essere superiori alle vostre capacità. Se dopo aver letto le presenti istruzioni avete ancora dubbi in merito alle procedure operative, rivolgetevi a un esperto prima di continuare.

Non esitate a contattare il vostro rivenditore se avete altre domande riguardo all'uso della macchina. Oltre a offrirvi assistenza e consulenza, vi aiuteremo a usare la vostra macchina in maniera efficiente ed efficace.

Fate controllare regolarmente la macchina dal vostro distributore Husqvarna per eventuali messe a punto e riparazioni.

Tutte le informazioni e i dati contenuti in questo manuale sono da riferirsi alla data di stampa del manuale stesso.



AVVERTENZA! La struttura originale della macchina non deve essere modificata per alcun motivo senza il consenso del produttore. Utilizzare sempre gli accessori originali. Modifiche e/o utilizzo di accessori non autorizzati possono causare gravi lesioni e la morte dell'operatore o altre persone.



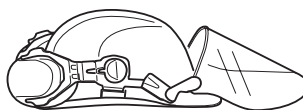
AVVERTENZA! L'utilizzo di prodotti che tagliano, macinano, perforano, sabbiano o sagomano può creare polveri e vapori contenenti agenti chimici pericolosi. Prendere conoscenza della natura del materiale con cui la macchina entra in contatto ed indossare apposita mascherina protettiva o respiratore.

Abbigliamento protettivo

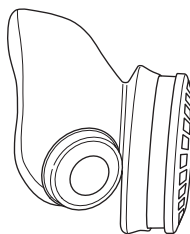


AVVERTENZA! Lavorando con la macchina usare sempre abbigliamento protettivo omologato. L'uso di abbigliamento protettivo non elimina i rischi di lesioni, ma riduce gli effetti del danno in caso di incidente. Consigliatevi con il vostro rivenditore di fiducia per la scelta dell'attrezzatura adeguata.

- Elmo protettivo
- Cuffie auricolari protettive
- Occhiali o visiera di protezione



- Mascherina protettiva



- Guanti robusti, in grado di garantire una presa sicura.



- Abbigliamento aderente, robusto e comodo che permetta libertà nei movimenti.



- Stivali con calotta di acciaio e suola antiscivolo.



- Tenere sempre a portata di mano la cassetta di pronto soccorso.



NORME DI SICUREZZA

Norme generali di sicurezza

Non utilizzare la macchina senza aver prima letto e compreso il contenuto di queste istruzioni per l'uso.



AVVERTENZA! Le macchine elettriche comportano sempre un certo rischio di scosse elettriche. Non utilizzare la macchina in condizioni climatiche avverse ed evitare il contatto del corpo con parafulmini e oggetti metallici. Per evitare lesioni, attenersi sempre alle istruzioni per l'uso.



AVVERTENZA! I prodotti con parti mobili comportano sempre un certo pericolo di intrappolamento. Indossare guanti protettivi per evitare lesioni.

- Non usare la macchina in condizioni di stanchezza o sotto l'effetto di alcool o medicinali in grado di compromettere il vostro stato psichico e il controllo dei vostri atti.
- Usare sempre abbigliamento protettivo. Vedi istruzioni alla voce Abbigliamento protettivo.
- Mai trasportare la macchina tenendola per il cavo, né tirare quest'ultimo per staccare la spina.
- Tenere tutti i cavi lontani da acqua, olio e bordi appuntiti. Fare attenzione affinché il cavo non si incastri in porte, ostacoli o simili. Questo potrebbe causare scosse elettriche al contatto.
- Controllare che i cavi siano integri ed in buono stato. Usare cavi progettati per uso esterno.
- Se uno dei cavi risultasse danneggiato, non usare la macchina, bensì portarla a riparare in un'officina autorizzata.
- La macchina dev'essere collegata ad una presa a terra.
- Controllare che la tensione di rete corrisponda a quella indicata sul marchio della macchina.
- Mantenere tutte le parti in buono stato e verificare che tutti gli elementi di fissaggio siano serrati correttamente.
- Non usare mai una macchina difettosa. Seguire le istruzioni per l'uso e la manutenzione indicate nel presente manuale. Alcuni interventi devono essere eseguiti da personale specializzato. Vedi istruzioni alla voce Manutenzione.
- Non apportare mai modifiche ai dispositivi di sicurezza. Verificarne periodicamente il funzionamento. Non utilizzare la macchina se i dispositivi di sicurezza sono difettosi o rimossi.
- Non consentire mai ad altri l'utilizzo della macchina senza accertarsi che abbiano capito il contenuto del manuale di istruzioni.
- Persone e animali possono distrarre l'operatore e fare perdere il controllo della macchina. Mantenere la concentrazione e l'attenzione sul lavoro da svolgere.
- Prestare attenzione a non restare impigliati in parti mobili con indumenti, capelli e gioielli.
- Prestare attenzione durante le operazioni di sollevamento. In sede di movimentazione di pezzi pesanti sussiste il rischio di schiacciamento e altri danni.

Trasporto e rimessaggio

- Spegnerne sempre l'unità di potenza e scollegare il cavo elettrico prima di spostare l'attrezzatura.
- Smontare il disco e la protezione del disco prima di trasportarlo e conservarlo.
- Conservate l'attrezzatura in un luogo chiuso a chiave e quindi lontano dalla portata di bambini e di persone non autorizzate.
- Se sussistono le condizioni per un eventuale congelamento, la macchina deve essere svuotata di tutta l'acqua refrigerante residuale.
- Per conservare l'attrezzatura, servirsi delle scatole in dotazione.

Istruzioni generali di lavoro



AVVERTENZA! Questo capitolo si riferisce alle norme basilari di sicurezza da osservare durante l'uso della moto-troncatrice per muri. Queste informazioni non possono assolutamente sostituire l'esperienza e la professionalità di un professionista. In caso di dubbi o insicurezza consultatevi con un esperto. Contattate il vostro rivenditore o un operatore che abbia esperienza della macchina. Evitare qualsiasi operazione per la quale non vi riteniate sufficientemente qualificati!

- Tutti gli operatori devono essere addestrati all'uso della macchina. Spetta al proprietario organizzare l'addestramento degli operatori.
- Controllare che la protezione del disco sia integra e montata correttamente.
- Utilizzare esclusivamente le lame originali progettate appositamente per la macchina. Rivolgersi al rivenditore Husqvarna per raccomandazioni sulla lama più adatta alla propria applicazione.
- Non utilizzare mai un disco danneggiato o usurato.
- Non montare o smontare mai il disco né la sua protezione senza aver prima scollegato il cavo di alimentazione del gruppo di taglio.
- Non scollegare mai il cavo di alimentazione senza prima spegnere l'unità di potenza e attendere che il motore si fermi del tutto.
- Non eseguire mai tagli senza utilizzare la protezione
- All'avviamento della macchina, verificare che la lama non tocchi nulla.
- Non avvicinarsi al disco quando il motore è acceso.
- Utilizzare sempre il raffreddamento ad acqua. In tal modo le lame si raffreddano, la loro durata aumenta e si riduce la formazione di polvere.
- Assicurarsi che tutti i raccordi, le connessioni e i cavi siano intatti e privi d'impurità.
- Non utilizzare manichette distorte, logore o danneggiate.

NORME DI SICUREZZA

- Prima del taglio, pianificare e segnare chiaramente tutti i tagli necessari, in modo che la loro esecuzione non metta a repentaglio la sicurezza delle persone e l'integrità della macchina.
- Fissare o ancorare i blocchi di calcestruzzo prima del taglio. I blocchi tagliati sono pesanti, quindi devono essere sempre movimentati in modo controllato per evitare gravi danni e lesioni personali.
- Controllare sempre il retro della parete da cui fuoriuscirà il disco in caso di perforazione passante. Proteggere/recintare l'area e controllare che non siano presenti persone o cose che possano subire lesioni o danni.
- Controllare sempre e tracciare la posizione delle condutture del gas. Il taglio in prossimità di condutture del gas è estremamente pericoloso. Accertarsi che durante il taglio non si generino scintille per evitare il rischio di esplosione. Rimanere concentrati sul proprio lavoro. Eventuali distrazioni possono causare lesioni personali gravi o mortali.
- Accertarsi che non vi siano tubature o cavi elettrici nell'area di taglio.
- Controllare che i cavi elettrici nell'area di lavoro non siano sotto tensione.
- Non lasciare mai la macchina incustodita a motore acceso.
- Assicurarsi di adoperare la mototroncatrice in modo tale da poter sempre raggiungere agevolmente l'arresto di emergenza sul sistema di controllo remoto o sull'unità di potenza. Consultare il manuale dell'unità di potenza.
- Accertarsi che vi sia sempre qualcuno nelle vicinanze quando si utilizza la macchina, in modo da poter chiedere aiuto in caso di incidente.
- Le persone presenti vicino all'area di lavoro devono indossare protezioni acustiche in quanto il livello acustico durante il taglio supera 85 dB(A).
- Accertarsi che non ci sia presenza di persone o animali entro un raggio di 4 m (15 ft) quando la macchina è in moto.
- Evitare l'uso in caso di condizioni meteorologiche sfavorevoli. Ad esempio nebbia fitta, pioggia, vento forte, freddo intenso ecc. Lavorare nel maltempo è faticoso e può creare situazioni di pericolo, ad esempio un terreno sdruciolevole.
- Assicuratevi che l'area operativa sia sufficientemente illuminata in modo da creare un ambiente di lavoro sicuro.
- Lavorare sempre in posizione sicura e stabile.
- Prestare attenzione durante le operazioni di sollevamento. In sede di movimentazione di pezzi pesanti sussiste il rischio di schiacciamento e altri danni.



AVVERTENZA! Non usare mai un disco per materiali diversi da quelli per cui è concepito.

Se i dischi della mototroncatrice girano a velocità maggiori di quelle raccomandate dal produttore, possono verificarsi danni ai dischi e persino lesioni personali. Vedi istruzioni alla voce Caratteristiche tecniche.

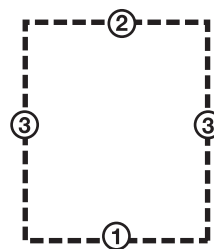
Tecnica fondamentale di lavoro



- Innanzitutto, eseguire sempre un taglio guida. Fare penetrare dapprima il disco di 3-7 cm (1,2"-2,8"), quindi eseguire il taglio guida. Il taglio non deve essere eseguito alla velocità max. Procedere lentamente per ottenere un taglio diritto, in modo da semplificare la successiva fase di taglio. Il braccio di taglio consente di utilizzare dischi fino a 1000 mm (40") come dischi di avvio. Si raccomanda, ad ogni modo, di iniziare a tagliare con un disco da 800 mm (31,5").
- Dopo aver terminato il taglio guida, è possibile eseguire tagli più profondi. La profondità dei tagli varia da caso a caso in base a fattori quali durezza del calcestruzzo, presenza di armature ecc. Per incisioni più profonde, il diametro massimo del disco è di 1200 mm (47").
- Se si modificano i dischi per ottenere un taglio più profondo, assicurarsi che lo spessore del disco corrisponda alla larghezza della scanalatura.
- Far funzionare la macchina senza forzare o spingere i dischi.
- Fissare o ancorare i blocchi di calcestruzzo prima del taglio. I blocchi tagliati sono pesanti, quindi devono essere sempre movimentati in modo controllato per evitare gravi danni e lesioni personali.

Taglio dei blocchi

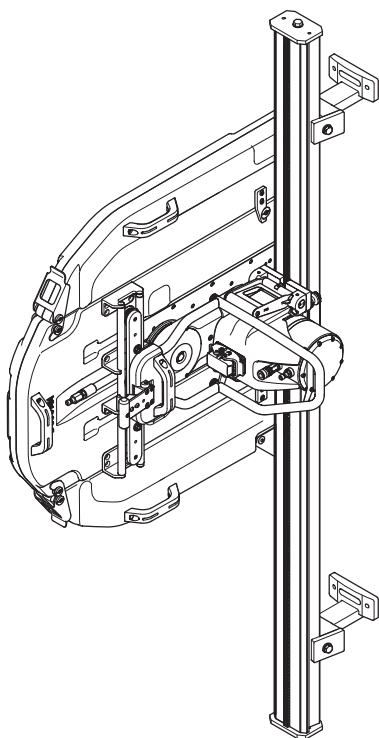
- Eseguire innanzitutto il taglio orizzontale inferiore. Eseguire quindi il taglio orizzontale superiore. Completare con i due tagli verticali.



- Se il taglio orizzontale superiore viene eseguito prima di quello orizzontale inferiore, il pezzo cade sulla lama e la schiaccia.
- Quando si effettua l'ultimo taglio, la mototroncatrice deve essere montata su una parete fissa adiacente.
- Poiché la rotaia è simmetrica, è possibile girare il gruppo di taglio rispetto alla rotaia per eseguire un taglio sull'altro lato. In tal modo i pezzi tagliati sono più piccoli e facili da movimentare e trasportare dal posto di lavoro.
- Poiché è possibile scegliere il senso di rotazione del disco, lo stesso è possibile per lo spruzzo d'acqua indipendentemente da come la mototroncatrice è rivolta sul binario.

PRESENTAZIONE

WS 440 HF



Ci auguriamo che rimarrete soddisfatti della vostra macchina e speriamo di potervi servire per molto tempo in futuro. Non dimenticate che questo manuale delle istruzioni è un documento di valore. Seguendone il contenuto (uso, assistenza, manutenzione ecc.) potrete aumentare notevolmente la durata della vostra macchina e anche il suo valore di usato. Se vendete la macchina, ricordate di consegnare il manuale delle istruzioni al nuovo proprietario.

L'acquisto di uno dei nostri prodotti vi dà diritto a ricevere un'assistenza professionale per le riparazioni e la manutenzione. Se non avete acquistato la macchina presso uno dei nostri rivenditori autorizzati, rivolgetevi alla più vicina officina di assistenza.

La Husqvarna Construction Products mira a migliorare costantemente la costruzione dei propri prodotti. La Husqvarna si riserva quindi il diritto di introdurre modifiche ai modelli senza preavviso e senza ulteriori provvedimenti.

Generalità

- Il potente motore elettrico raffreddato ad acqua genera una notevole potenza all'albero di 13 kW, nonostante la mototroncatrice pesi appena 25 kg (55 lb).
- La velocità dell'albero è elettricamente regolabile dal sistema di controllo remoto dell'unità di potenza.
- Distanza breve tra il disco e la guida, per un taglio più diritto.
- Innesto scorrevole per tutte le componenti mobili.
- Il disco e lo spruzzo d'acqua si possono direzionare dal sistema di controllo remoto dell'unità di potenza.
- Freno disco automatico in dotazione in grado di arrestare il disco in pochi secondi.

Un'attrezzatura di taglio completa comprende:

- Un gruppo di taglio
- Una rotaia da 1,2 m + carrello di taglio
- Una rotaia da 2 m + carrello di taglio
- 4 attacchi a parete
- Un supporto per rotaia
- Un giunto
- Una protezione del disco da 800 o 1000
- Una guida per la protezione del disco
- Un kit di attrezzi
- Un flacone di Husqvarna Oil 150
- Scatole per il trasporto dei vari gruppi.
- Spazzola per la pulizia
- Viti per il taglio a raso.

Sia sulla rotaia lunga che su quella corta è montato in fabbrica un carrello di taglio per la massima facilità di taglio.

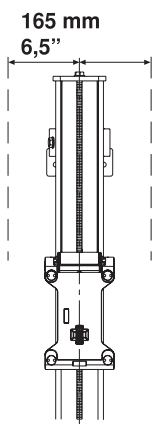
Poiché la maggior parte del tempo di lavoro è occupata dai trasporti, l'attrezzatura di taglio è fornita in apposite scatole. Le scatole offrono un'ottima protezione durante il trasporto e riducono il numero di colli da spostare fra i posti di lavoro, ottimizzando l'efficienza.

MONTAGGIO

Attacchi a parete e rotaia

Montare l'attacco a parete come indicato di seguito:

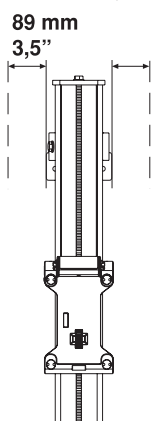
- 1 Tracciare la linea di taglio e i fori per i bulloni a espansione a 165 mm (6.5") dalla linea di taglio.



- 2 Praticare fori da 15 mm (5/8") per i bulloni a espansione M12 (1/2").
- 3 Appendere gli attacchi a parete ai bulloni a espansione senza fissarli (misure consigliate: M6S 12 x 70) (1/2"x2").
- 4 Posizionare la rotaia negli attacchi a parete e serrare le rondelle di bloccaggio.

Per tagli in verticale, il binario deve essere montato rivolgendosi verso l'altro l'impugnatura del bloccaggio carrello della mototroncatrice. Questo serve a facilitare l'installazione del gruppo di taglio.

- 5 Prima di serrare le viti, verificare che il binario sia ben allineato con le guide sui supporti a muro.
- 6 Regolare la distanza fra taglio e attacco a parete. La distanza fra il bordo e il lato interno del taglio deve essere di 89 mm (3.5"). Serrare i bulloni a espansione.

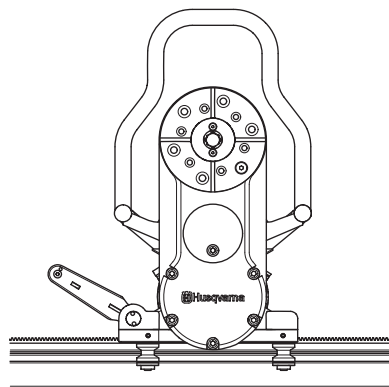


IMPORTANTE! Utilizzare esclusivamente i giunti in dotazione alla mototroncatrice. I giunti di versioni precedenti non sono compatibili con la serie WS 400.

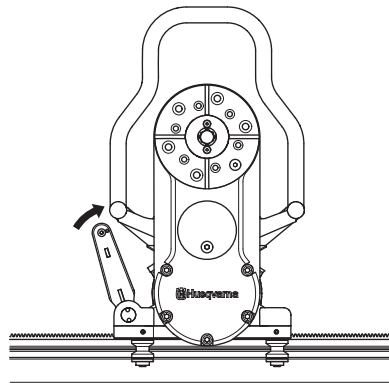
Montare il carrello di taglio e procedere al taglio



- Alla consegna, il carrello di taglio è montato sulla rotaia. Il carrello può essere smontato dalla rotaia rimuovendo l'arresto terminale sulla rotaia ed estraendo il carrello.
- 1 Sollevandolo in posizione, montare il corpo della mototroncatrice nel carrello di taglio. Mentre si solleva la mototroncatrice in posizione, l'impugnatura di bloccaggio si solleva in una posizione intermedia. In questa posizione, la mototroncatrice rimane sospesa nel carrello di taglio senza che sia necessario tenerla ferma. Tuttavia, non è sufficientemente fissata per consentire il taglio.



- 2 Per fissare la mototroncatrice, sollevare l'impugnatura di bloccaggio verso la mototroncatrice finché non si blocca.



AVVERTENZA! Il taglio con la mototroncatrice non correttamente fissata a carrello di taglio e rotaia comporta pericolo di morte.

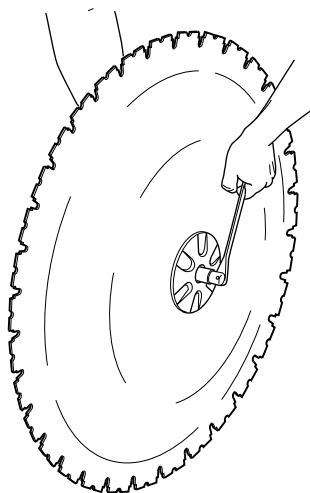
MONTAGGIO

Montare la lama

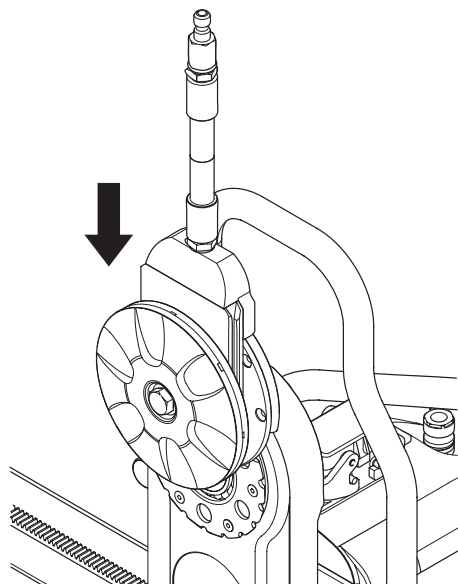


AVVERTENZA! Non montare o smontare mai il disco né la sua protezione senza aver prima scollegato il cavo di alimentazione del gruppo di taglio. Eventuali distrazioni possono causare lesioni personali gravi o mortali.

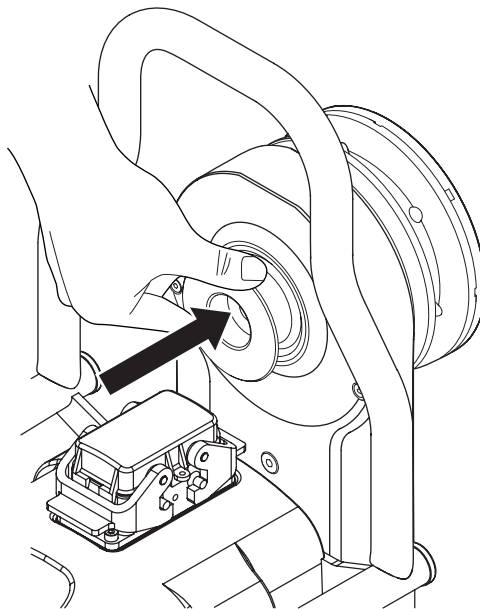
- 1 Innanzitutto, pulire con cura le superfici di contatto di flangia del disco e disco.
- 2 Controllare il senso di rotazione del disco. Il disco ruoterà con la porzione di diamante visibile nella stessa direzione. Poiché è possibile scegliere il senso di rotazione del disco, lo stesso è possibile per lo spruzzo d'acqua indipendentemente da come la mototroncatrice è rivolta sul binario.
- 3 Avvitare insieme la flangia del disco esterna, il disco e il mozzo della flangia del disco (coppia di serraggio 70-80 Nm).



- 4 Fissare il disco, la flangia del disco e il mozzo della flangia del disco assemblati al braccio di taglio (in figura non è illustrato il disco).



- 5 Ruotare il mozzo della flangia del disco con prudenza così da farlo scivolare dentro una delle guide del braccio girevole fino a portarlo nella posizione corretta per essere avvitato saldamente.
- 6 Inserire a pressione l'albero del disco nel braccio di taglio facendo ruotare il disco con cautela. Quando l'albero del disco non può essere inserito ulteriormente a mano, serrarlo con la chiave del 18 in dotazione finché non è fissato saldamente (coppia di serraggio 70-80 Nm).

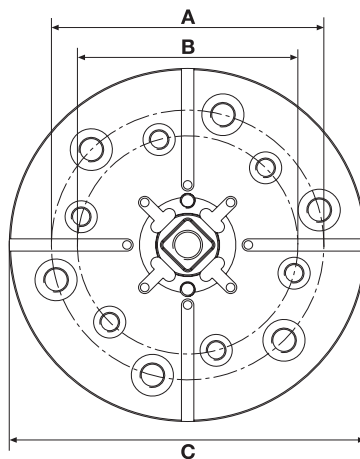


AVVERTENZA! Prestare attenzione a montare correttamente il disco in modo che non possa staccarsi durante il taglio. Eventuali distrazioni possono causare lesioni personali gravi o mortali.

Rasatura



Svitare la flangia del disco esterna, e montare il disco sul mozzo della flangia del disco.



A=110 mm/4,33 pollici, 6xM10

B=89 mm/3,5 pollici, 6xM8

C=144 mm/5,7 pollici

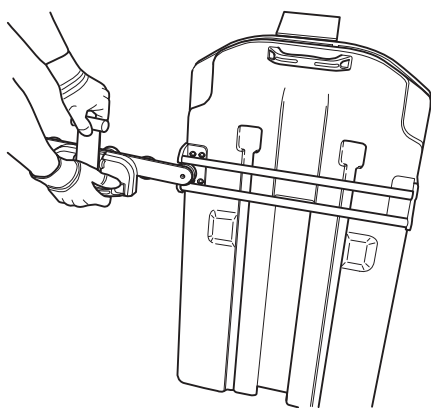
MONTAGGIO

Montaggio della protezione del disco

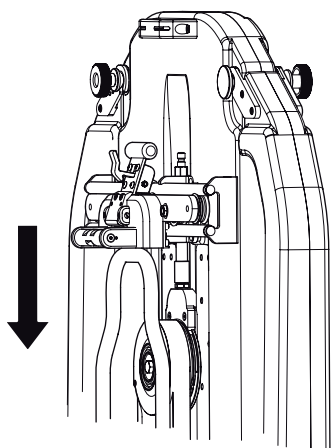


AVVERTENZA! Non montare o smontare mai il disco né la sua protezione senza aver prima scollegato il cavo di alimentazione del gruppo di taglio. Eventuali distrazioni possono causare lesioni personali gravi o mortali.

- 1 Inserire la guida della protezione del disco fra le relative barre. Posizionare la guida della protezione del disco al centro. Assicurare il blocco di plastica dell'impugnatura alla barra superiore della protezione del disco.

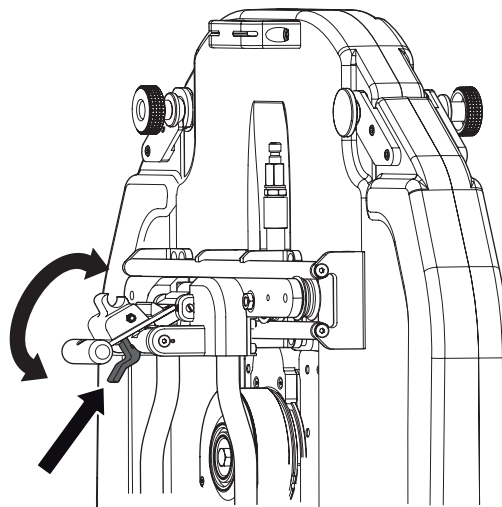


- 2 Assicurarsi che il braccio girevole sia posizionato in verticale. Sollevare la protezione del disco sul disco e appenderla all'apposito supporto sulla mototroncatrice. Accertarsi che le guide scorrevoli sulla protezione del disco si trovino nelle scanalature sul pattino ad acqua.



- 3 Bloccare il paralama tirando l'impugnatura verso l'esterno della protezione e successivamente in basso, verso il gruppo di taglio, così da bloccarla con il gancio.

- 4 Per rimuovere la protezione, rilasciare il gancio e tirare l'impugnatura verso l'alto e poi all'interno della protezione. Assicurare il blocco di plastica alla barra superiore.

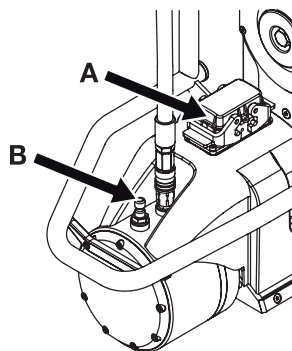


- 5 Collegare il flessibile dell'acqua dal giunto in uscita del motore della mototroncatrice al giunto in entrata del mozzo della flangia del disco.

Collegare l'unità di potenza

Prima di usare la macchina, leggere per intero il manuale in dotazione con l'unità di potenza.

Quando il gruppo di taglio, il disco e la protezione del disco sono montati, collegare il cavo di alimentazione (A) e l'acqua di raffreddamento (B).



IMPORTANTE! Questa macchina deve essere utilizzata esclusivamente con Husqvarna PP 440 HF. Non utilizzare la macchina per altri scopi.

AVVIAMENTO E ARRESTO

Prima dell'avvio



- Recintare l'area da tagliare per prevenire l'ingresso di persone non autorizzate, che potrebbero ferirsi o disturbare l'operatore.
- Controllare che il disco e la protezione del disco non abbiano subito lesioni o incrinature. Sostituire il disco o la protezione del disco nel caso in cui abbiano subito degli urti o presentino delle incrinature.
- Prima di avviare la macchina, assicurarsi che il rifornimento idrico e tutti i cavi siano collegati correttamente.
- Se il taglio deve essere iniziato in una posizione diversa da quella in cui si trova il gruppo di taglio, portarlo nella posizione iniziale.

Avviamento



Per l'accensione, attenersi alle istruzioni del manuale fornito con l'unità di potenza.

Arresto



- Al termine del taglio, estrarre il disco dalla parete e disattivare la rotazione del disco e il flusso dell'acqua.
- Spegnere l'unità di potenza.

Smontaggio della mototroncatrice

- 1 Attendere che il motore si fermi completamente.
- 2 Disinnestare il cavo di alimentazione dall'unità di potenza.
- 3 Chiudere e scollegare l'acqua che confluisce nell'unità di potenza.
- 4 Disinnestare il cavo di alimentazione ed il flessibile dell'acqua dal gruppo di taglio.
- 5 Per le altre operazioni, seguire la procedura di montaggio in ordine inverso.

Pulizia



Al termine del taglio, pulire la mototroncatrice. È importante pulire l'intera attrezzatura di taglio. Per la pulizia della mototroncatrice, si ottengono risultati migliori agganciando la spazzola in dotazione al flessibile dell'acqua.

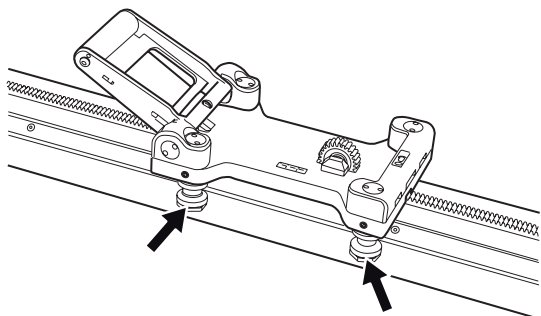
IMPORTANTE! Non utilizzare una lancia ad alta pressione per pulire il gruppo di taglio.

REGOLAZIONI E REGISTRAZIONI

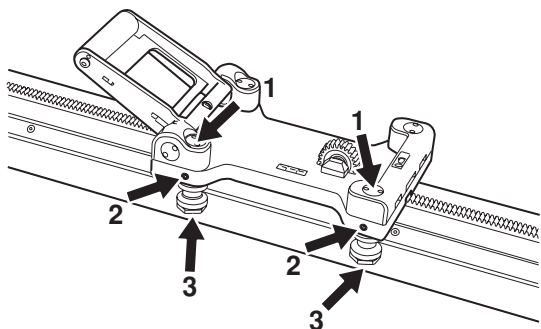
Regolazione delle ruote guida

Para que a serra corra com estabilidade e serre cortes rectos, é necessário que as quatro rodas de guia encostem ao trilho sem folgas. Se o carro da serra tiver folga contra o trilho, as rodas de guia devem que ser ajustadas:

Le 2 ruote guida indicate sono dotate di alberi eccentrici. Girandoli è possibile avvitar il carrello alla rotaia.



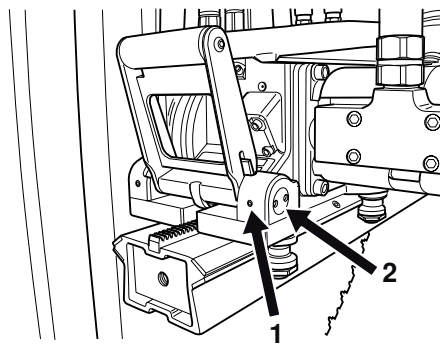
Innanzitutto, svitare i dadi indicati (1) con l'attrezzo speciale in dotazione. Svitare quindi le 2 viti di arresto (2). Quando queste sono allentate, avvicinare le ruote guida (3) alla rotaia in modo da eliminare il gioco. Tenere ferme le ruote guida e riavvitare le viti di arresto. Serrare quindi i dadi per bloccare le ruote guida nella nuova posizione.



Regolazione della mototroncatrice nel carrello di taglio

Poiché la mototroncatrice è soggetta a usura, dopo qualche ora di esercizio è consigliabile controllare se il gruppo di taglio è posizionato saldamente su carrello di taglio e rotaia. In caso contrario, probabilmente occorre regolare l'impugnatura:

Svitare la vite a brugola indicata (1) (una su ogni lato dell'impugnatura). Girare quindi gli alberi eccentrici (2) con l'attrezzo speciale in dotazione finché l'albero non aderisce alla mototroncatrice. Riavvitare la vite a brugola.



Assistenza



IMPORTANTE! Tutte le riparazioni devono essere effettuate esclusivamente da riparatori autorizzati. In caso contrario, gli operatori possono correre notevoli rischi.

Dopo un funzionamento di 100 ore, verrà visualizzato l'avviso "Fase di manutenzione raggiunta". L'intera attrezzatura, allora, dovrà essere portata da un rivenditore autorizzato Husqvarna per gli interventi di manutenzione.

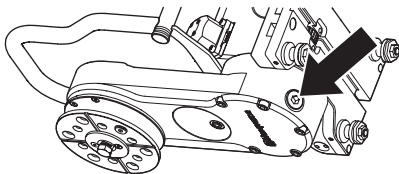
Manutenzione



IMPORTANTE! Controllo e/o manutenzione devono essere eseguiti a motore spento e dopo aver staccato la spina dalla presa.

Cambio olio nel braccio di taglio

Sul braccio di taglio si trova un tappo per lo spurgo dell'olio. Pulire sempre il tappo in occasione del cambio olio. Rabboccare olio pulito attraverso il foro dopo aver rimosso il tappo dell'olio.



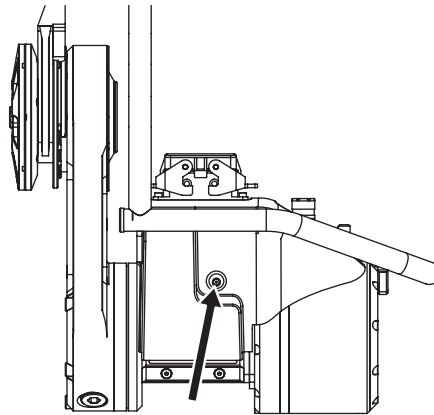
Il braccio di taglio contiene 1 dl di husqvarna Oil 150, un olio per cambio di tipo EP 150. Il cambio olio deve essere effettuato la prima volta in occasione del primo intervento di assistenza. All'acquisto di una mototroncatrice, viene fornito in dotazione un flacone di olio da 1 dl.

IMPORTANTE! L'olio motore e l'olio della trasmissione esausti sono nocivi e non devono essere gettati nell'ambiente.

Ingrassaggio degli ingranaggi dell'alimentatore.

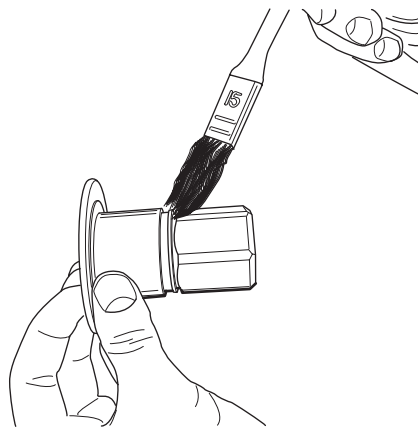
IMPORTANTE! Se gli ingranaggi non sono lubrificati con regolarità, la loro vita si accorcerà notevolmente.

Su ogni gruppo di taglio si trovano due ingrassatori. Attraverso di essi, gli ingranaggi per i motori di alimentazione possono essere lubrificati. Lubrificare quotidianamente, o almeno ogni 30 ore di funzionamento.



Ingrassaggio dell'albero del disco

Per semplificare il montaggio, può essere necessario ingrassare l'albero del disco esagonale. Controllare contemporaneamente che l'esagono sia integro.



Manutenzione giornaliera



- 1 Assicurarsi che tutti i raccordi, le connessioni e i cavi siano intatti e privi d'impurità.
- 2 Pulire le parti esterne della macchina.
- 3 Controllare che il disco e la protezione del disco non abbiano subito lesioni o incrinature. Sostituire il disco o la protezione del disco nel caso in cui abbiano subito degli urti o presentino delle incrinature.

CARATTERISTICHE TECNICHE

WS 440 HF

Peso

Carrello di taglio, kg/lbs	3,7/8,2
Gruppo di taglio, kg/lbs	25/55,1
Protezione del disco 800 mm, kg/lbs	13/28,7
Protezione del disco 1000 mm, kg/lbs	16/35,3
Rotaia de 1200 mm (47") kg/lbs	9,5/20,9
Rotaia de 2000 mm (79") kg/lbs	19/41,9

Dimensioni del disco

Dimensioni del disco - max, mm/pollici	1200/47,2
Dimensioni del disco - min, mm/pollici	600/23,6
Disco iniziale - max, mm/pollici	1000/39,4

Profondità max. di taglio, mm/pollici	530/20,9
---------------------------------------	----------

Motore per la trasmissione del disco della mototroncatrice	Alto numero di cicli PM
Potenza all'albero - max, kW	13
Apparato propulsore	Trasmissione dispositivo
Velocità in uscita, giri/min.	0-1225
Sistema di alimentazione/controllo	Elettrico/auto

Coppia motrice del disco della mototroncatrice - max, Nm	125
Coppia di avviamento, Nm	100

Temperatura acqua di raffreddamento in entrata a 3,5 l/min - max, °C	25
Pressione dell'acqua di raffreddamento - max, bar	7

Classe di protezione	IP 65
----------------------	-------

Livello potenza acustica, misurato, EN 61029 (2007), dB(A)	117,8
Livello pressione acustica all'udito dell'operatore, misurato in base a EN 61029 (2007), dB(A)	100,3

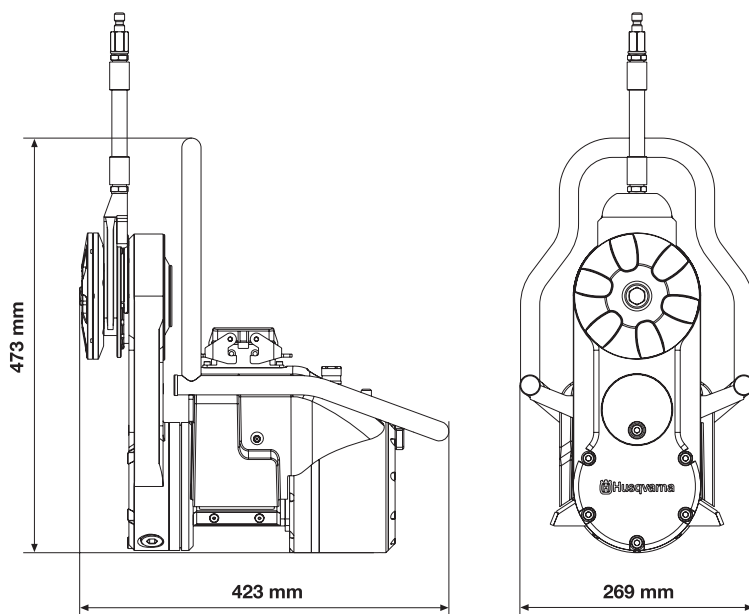
Max velocità periferica, m/s

	600 mm	700 mm	800 mm*	900 mm	1000 mm*	1200 mm*
600 giri/min	19	22	25	28	31	38
700 giri/min	22	26	29	33	37	44
800 giri/min	25	29	33	38	42	50
900 giri/min	28	33	38	42	47	57
1000 giri/min	31	37	42	47	52	63
1100 giri/min	35	40	46	52	58	69
1200 giri/min	38	44	50	57	63	75

*Dimensioni del disco raccomandata.

Utilizzare esclusivamente le lame originali progettate appositamente per la macchina.

Dimensioni



CARATTERISTICHE TECNICHE

Dichiarazione di conformità CE

Husqvarna Construction Products, SE-433 81 Göteborg, Svezia, tel.: +46-31-949000, dichiara che la mototroncatrice per muri **Husqvarna WS 440 HF** avente numero di serie a partire dall'anno 2008 (la targhetta dei dati nominali indica chiaramente anno e numero di serie) è conforme alle norme previste nelle seguenti DIRETTIVE DEL CONSIGLIO:

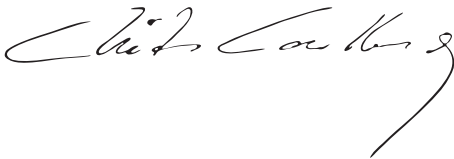
- del 22 giugno 1998 "sulle macchine" **98/37/CE**, allegato IIA.
- del 15 dicembre 2004 "sulla compatibilità elettromagnetica" **2004/108/CE**.
- del 12 dicembre 2006 riguardanti le apparecchiature elettriche" **2006/95/EC**.

Sono state applicate le seguenti norme:

EN 15027:2007, EN 61000-6-2:2005, EN 61000-6-4:2001.

La mototroncatrice per muri consegnata è conforme all'esemplare sottoposto al controllo-tipo CE.

Göteborg 5 gennaio 2008



Christer Carlberg

Amministratore delegato



www.husqvarnacp.com

1151107-30



2008-02-20