



IT

Istruzioni per l'uso

Prima di usare la macchina, leggere per intero le istruzioni per l'uso e accertarsi di averne compreso il contenuto.

PT

Instruções para o uso

Leia as instruções para o uso com toda a atenção e compreenda o seu conteúdo antes de fazer uso da máquina.

NL

Gebruiksaanwijzing

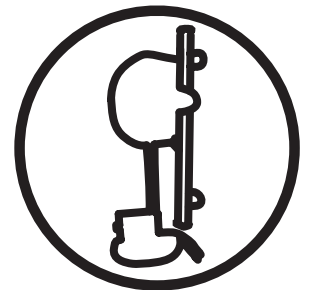
Neem de gebruiksaanwijzing grondig door en gebruik de machine niet voor u alles duidelijk heeft begrepen.

GR

Οδηγίες χρήσεως

Διαβάστε προσεκτικά τις Οδηγίες χρήσεως και κατανοήστε το περιεχόμενο πριν χρησιμοποιήσετε το μηχάνημα.

WS 440 HF



IT PT NL GR

ΕΠΕΞΗΓΗΣΗ ΣΥΜΒΟΛΩΝ

Σύμβολα πάνω στο μηχάνημα:

ΠΡΟΕΙΔΟΠΟΙΗΣΗ! Το μηχάνημα μπορεί να γίνει επικίνδυνο. Η απρόσεκτη ή λανθασμένη χρήση μπορεί να έχει ως αποτέλεσμα σοβαρό ή θανάσιμο τραυματισμό του χειριστή ή άλλων ατόμων.



Διαβάστε προσεκτικά τις Οδηγίες χρήσεως και κατανοήστε το περιεχόμενο πριν χρησιμοποιήσετε το μηχάνημα.



Χρησιμοποιείτε πάντοτε:

- Εγκεκριμένο προστατευτικό κράνος
- Εγκεκριμένα προστατευτικά μέσα ακοής
- Προστατευτικά γυαλιά ή δικτυωτή μάσκα
- Αναπνευστική μάσκα



Γρασάρετε καθημερινά.



Αυτό το προϊόν είναι σύμφωνο με τις ισχύουσες οδηγίες της ΕΚ.



Περιβαλλοντική σήμανση. Το σύμβολο στο προϊόν ή στη συσκευασία του υποδηλώνει ότι η απόρριψη αυτού του προϊόντος δεν μπορεί να γίνει όπως με τα οικιακά απορρίμματα. Θα πρέπει να μεταφερθεί σε κατάλληλο σταθμό ανακύκλωσης για ανακύκλωση των ηλεκτρικών και ηλεκτρονικών εξαρτημάτων του.

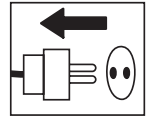


Φροντίζοντας για τη σωστή απόρριψη αυτού του προϊόντος μπορείτε να συμβάλετε στην αντιμετώπιση τυχόν αρνητικών επιπτώσεων στο περιβάλλον και στους ανθρώπους, οι οποίες μπορεί να προκληθούν από την εσφαλμένη μεταχείριση των απορριμάτων αυτού του προϊόντος.

Για πιο αναλυτικές πληροφορίες σχετικά με την ανακύκλωση αυτού του προϊόντος, επικοινωνήστε με τη δημοτική σας αρχή, με την υπηρεσία διαχείρισης απορριμάτων ή με το κατάστημα στο οποίο έγινε η αγορά του.

Σύμβολα στις οδηγίες χρήσεως:

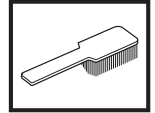
Ο έλεγχος ή/και η συντήρηση πρέπει να διεξάγεται με το μοτέρ απενεργοποιημένο και το βύσμα αποσυνδεδεμένο από τη μονάδα ισχύος.



Χρησιμοποιείτε πάντοτε εγκεκριμένα προστατευτικά γάντια.



Απαιτείται τακτικός καθαρισμός.



Οπτικός έλεγχος.



Χρησιμοποιείτε προστατευτικά γυαλιά ή δικτυωτή μάσκα.



ΠΕΡΙΕΧΟΜΕΝΑ

Περιεχόμενα

ΕΠΕΞΗΓΗΣΗ ΣΥΜΒΟΛΩΝ

Σύμβολα πάνω στο μηχάνημα: 47

Σύμβολα στις οδηγίες χρήσεως: 47

ΠΕΡΙΕΧΟΜΕΝΑ

Περιεχόμενα 48

ΤΙ ΕΙΝΑΙ ΤΙ;

Τι είναι τι στον κόπτε τοιχίου; 49

ΟΔΗΓΙΕΣ ΑΣΦΑΛΕΙΑΣ

Διαδικασία πριν από τη χρήση νέου κόπτη τοιχίου 50

Ατομικός προστατευτικός εξοπλισμός 50

Γενικές οδηγίες ασφάλειας 51

Γενικές οδηγίες εργασίας 51

Βασικές τεχνικές εργασίας 52

ΠΑΡΟΥΣΙΑΣΗ

WS 440 HF 53

ΣΥΝΑΡΜΟΛΟΓΗΣΗ

Τοποθέτηση επιτοιχιων στηριγμάτων και ράγας 54

Τοποθετήστε τον κόπτη και τον φορέα του 54

Συναρμολογήστε τα λεπίδα 55

Κάθετη κοπή 55

Τοποθετήστε το προστατευτικό λάμας 56

Συνδέστε τα μονάδα ισχύος 56

ΞΕΚΙΝΗΜΑ ΚΑΙ ΣΤΑΜΑΤΗΜΑ

Πριν την εκκίνηση 57

Εκκίνηση 57

Σταμάτημα 57

Αποσυναρμολόγηση του κόπτη 57

Καθαρισμός 57

ΡΥΘΜΙΣΕΙΣ ΚΑΙ ΠΡΟΣΑΡΜΟΓΕΣ

Ρύθμιση των τροχών οδήγησης 58

Ρυθμίστε τον φορέα κόπτη 58

ΣΥΝΤΗΡΗΣΗ

Σέρβις 59

Συντήρηση 59

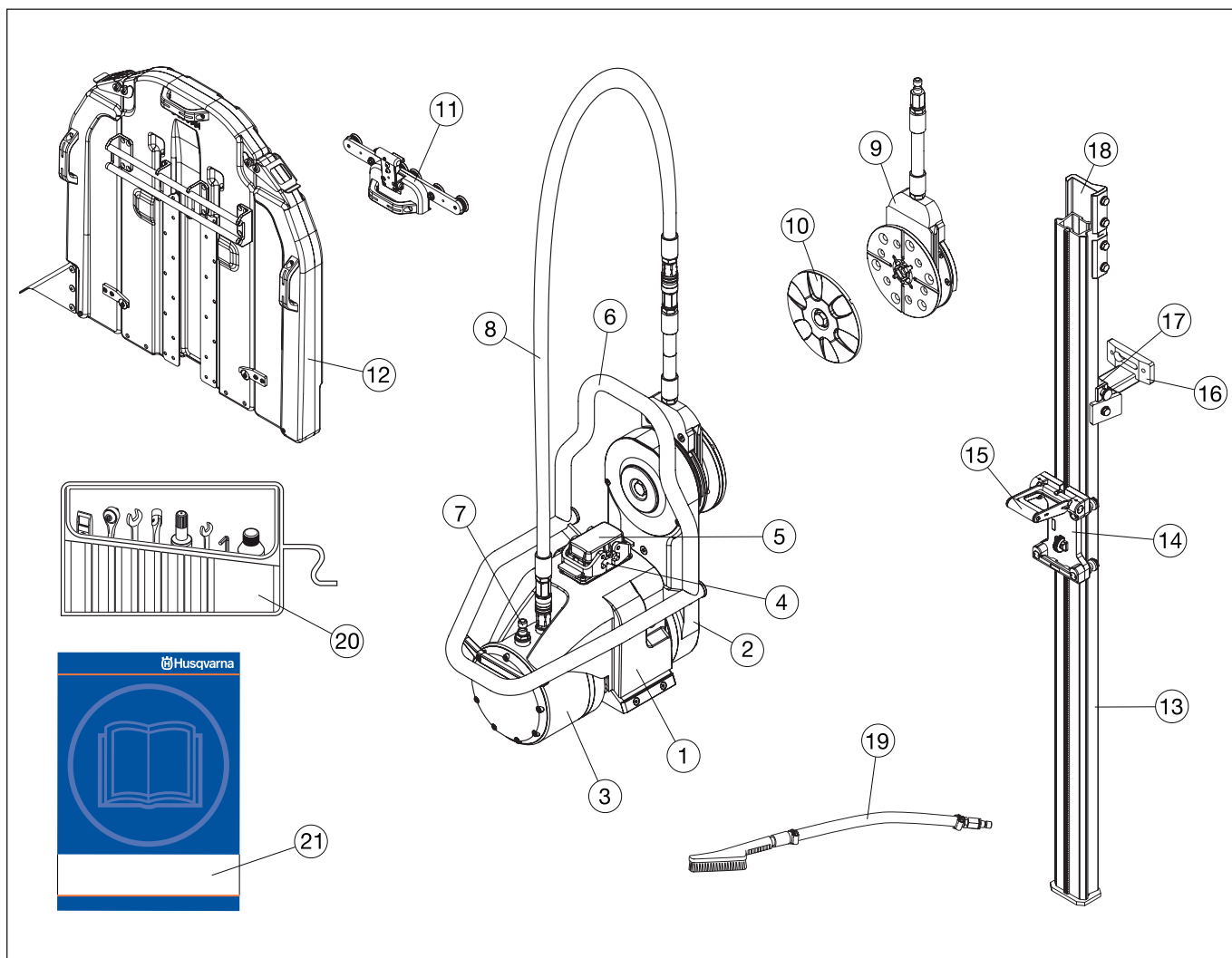
Καθημερινή φροντίδα 59

ΤΕΧΝΙΚΑ ΣΤΟΙΧΕΙΑ

WS 440 HF 60

EK–Βεβαίωση συμφωνίας 61

ΤΙ ΕΙΝΑΙ ΤΙ;



Τι είναι τι στον κόπτε τοιχίου;

- | | |
|---|-------------------------------|
| 1 Μονάδα κόπτη | 12 Προστατευτικά δίσκων κοπής |
| 2 Βραχίονας κοπής | 13 Τροχιά |
| 3 Κινητήρα, λεπίδα | 14 Φορέας κόπτη |
| 4 Σύνδεση καλωδίου | 15 Λαβή ασφάλισης |
| 5 Προστατευτικό κάλυμμα | 16 Επιτοίχιο στήριγμα |
| 6 Τοποθέτηση λαβής/προστατευτικού λάμας | 17 Βάση ράγας |
| 7 Σύνδεση εύκαμπτου σωλήνα, είσοδος νερού | 18 Συνδετήρω |
| 8 Λάστιχο νερού | 19 Βούρτσα καθαρισμού |
| 9 Πλήμνη φλάντζας λάμας | 20 Σετ εργαλείων |
| 10 Εξωτερική φλάντζα λάμας | 21 Οδηγίες χρήσεως |
| 11 Οδηγός προστατευτικού λάμας | |

Διαδικασία πριν από τη χρήση νέου κόπτη τοιχίου

- Διαβάστε προσεκτικά τις Οδηγίες χρήσεως και κατανοήστε το περιεχόμενο πριν χρησιμοποιήσετε το μηχάνημα.
- Το μηχάνημα αυτό προορίζεται για χρήση αποκλειστικά με το Husqvarna PP 440 HF. Απαγορεύεται κάθε άλλη χρήση.
- Διαβάστε το εγχειρίδιο που συνοδεύει τη μονάδα ισχύος προτού ξεκινήσετε τη χρήση του μηχανήματος.
- Το μηχάνημα μπορεί να προκαλέσει σοβαρό τραυματισμό. Διαβάστε προσεκτικά τις οδηγίες ασφάλειας. Μάθετε πώς χρησιμοποιείται το μηχάνημα.
- Το μηχάνημα είναι σχεδιασμένο και προορίζεται για κοπή σκυροδέματος, τούβλου και διαφορετικών υλικών πέτρας. Δεν ενδείκνυται κάθε άλλη χρήση.

Χρησιμοποιείτε πάντοτε κοινή λογική

Δεν είναι δυνατό να καλυφθούν όλες οι περιπτώσεις που ενδέχεται να συναντήσετε. Να είστε πάντα προσεκτικοί και να χρησιμοποιείτε την κοινή λογική. Αποφεύγετε τις καταστάσεις τις οποίες θεωρείτε πέραν των δυνατοτήτων σας. Εάν δεν αισθάνεστε σίγουροι για τις διαδικασίες χειρισμού, αφού διαβάσετε αυτές τις οδηγίες, θα πρέπει να συμβουλευτείτε κάποιον ειδικό πριν συνεχίσετε.

Μην διστάσετε να επικοινωνήσετε με τον τοπικό αντιπρόσωπο, εάν έχετε οποιαδήποτε ερώτηση σχετικά με τη χρήση του μηχανήματος. Είμαστε πρόθυμοι να σας εξυπηρετήσουμε και να σας δώσουμε συμβουλές, καθώς και βοήθεια για την αποτελεσματική και ασφαλή χρήση του μηχανήματός σας.

Θα πρέπει να απευθύνεστε στον αντιπρόσωπο της Husqvarna για τον τακτικό έλεγχο του μηχανήματος και για την εκτέλεση των βασικών ρυθμίσεων και επισκευών.

Όλες οι πληροφορίες και όλα τα στοιχεία σε αυτές τις οδηγίες ισχύουν μέχρι την ημερομηνία εκτύπωσης των οδηγιών αυτών.



ΠΡΟΕΙΔΟΠΟΙΗΣΗ! Σε καμία περίπτωση δεν πρέπει να τροποποιήσετε τον αρχικό σχεδιασμό του μηχανήματος, χωρίς έγκριση από τον κατασκευαστή. Πάντα να χρησιμοποιείτε γνήσια ανταλλακτικά. Οι μετατροπές ή/και τα εξαρτήματα που δεν φέρουν καμία εξουσιοδότηση μπορεί να προκαλέσουν σοβαρό τραυματισμό ή θάνατο στο χρήστη ή τρίτα πρόσωπα.



ΠΡΟΕΙΔΟΠΟΙΗΣΗ! Χρήση προϊόντων που κόβουν, ακονίζουν, τρυπούν, λειαινούν ή διαμορφώνουν υλικό μπορεί να προκαλέσει σκόνης και ατμούς που περιέχουν βλαβερά χημικά. Φροντίστε να μάθετε από τί αποτελείται το αντικείμενο με το οποίο εργάζεστε και φοράτε κατάλληλη μάσκα προστασίας προσώπου ή αναπνευστική μάσκα.

Ατομικός προστατευτικός εξοπλισμός

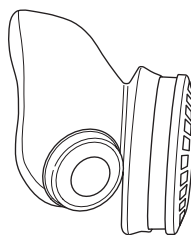


ΠΡΟΕΙΔΟΠΟΙΗΣΗ! Σε οποιαδήποτε χρήση του μηχανήματος πρέπει να χρησιμοποιείτε εγκεκριμένο ατομικό προστατευτικό εξοπλισμό. Ο ατομικός προστατευτικός εξοπλισμός δεν εξουδετερώνει τον κίνδυνο τραυματισμού, παρά μειώνει τα αποτελέσματα ενός τραύματος σε περίπτωση ατυχήματος. Ζητήστε από τον έμπορο να σας βοηθήσει στην εκλογή προστατευτικού εξοπλισμού.

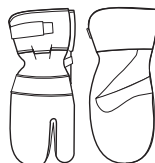
- Προστατευτικό κράνος
- Προστασία ακοής
- Προστατευτικά γυαλιά ή δικτυωτή μάσκα



- Αναπνευστική μάσκα



- Γερά γάντια με καλό κράτημα.



- Εφαρμοστή, ανθεκτική και άνετη επένδυση που επιτρέπει πλήρη ελευθερία κινήσεων.



- Αντιολισθητικές μπότες με χαλύβδινα ψίδια.



- Έχετε πάντοτε μαζί σας κιβώτιο πρώτων βοηθειών.



Γενικές οδηγίες ασφαλείας

Μην χρησιμοποιείτε το μηχάνημα χωρίς πρώτα να διαβάσετε και να κατανοήσετε τα περιεχόμενα του παρόντος εγχειριδίου λειτουργίας.



ΠΡΟΕΙΔΟΠΟΙΗΣΗ! Πάντα υπάρχει κίνδυνος ηλεκτροπληξίας στα ηλεκτρικά μηχανήματα. Να αποφεύγετε αντίξοες καιρικές συνθήκες και σωματική επαφή με καλούς αγωγούς και μεταλλικά αντικείμενα. Να ακολουθείτε πάντα τις οδηγίες του εγχειριδίου χρήσης, έτσι ώστε να αποφύγετε τους τραυματισμούς.



ΠΡΟΕΙΔΟΠΟΙΗΣΗ! Υπάρχει πάντοτε κίνδυνος σύνθλιψης κατά την εργασία με μηχανήματα που έχουν κινητά εξαρτήματα. Να χρησιμοποιείτε προστατευτικά γάντια για να αποφύγετε σωματικούς τραυματισμούς.

- Ποτέ μην χρησιμοποιείτε το μηχάνημα όταν είστε κουρασμένος, έχετε πει αλκοόλ ή πήρατε φάρμακα που επηρεάζουν την όρασή σας, την κρίση σας ή τον έλεγχο του σώματός σας.
- Χρησιμοποιείτε ατομικό προστατευτικό εξοπλισμό. Βλ. τις οδηγίες στο κεφάλαιο Ατομικός προστατευτικός εξοπλισμός.
- Ποτέ μην μεταφέρετε το μηχάνημα κρατώντας το από το καλώδιο και ποτέ μην αποσυνδέετε το φις από την πρίζα τραβώντας το καλώδιο.
- Να κρατάτε τα καλώδια μακριά από νερό, λάδι και αιχμηρές γωνίες. Βεβαιωθείτε ότι το καλώδιο δεν έχει πιαστεί σε πόρτες, φράκτες ή παρόμοια σημεία. Υπάρχει κίνδυνος τροφοδοσίας ρεύματος στο αντικείμενο.
- Βεβαιωθείτε ότι τα καλώδια είναι άθικτα και σε καλή κατάσταση. Χρησιμοποιήστε καλώδια για χρήση σε εξωτερικούς χώρους.
- Ποτέ μην χρησιμοποιείτε το μηχάνημα εάν κάποιο καλώδιο είναι καταστραμμένο και αναθέστε άμεσα την επισκευή του σε εξουσιοδοτημένο συνεργείο σέρβις.
- Το μηχάνημα πρέπει να συνδέεται σε πρίζα με γείωση.
- Ελέγξτε ότι η ηλεκτρική τάση είναι ίδια με αυτή που αναγράφεται στη πινακίδα που βρίσκεται πάνω στο μηχάνημα.
- Διατηρήστε όλα τα εξαρτήματα σε εύρυθμη κατάσταση και φροντίστε να είναι καλά σφικμένα όλα τα αγκύρια.
- Ποτέ μην χρησιμοποιείτε ελαττωματικό μηχάνημα. Ακολουθήστε τις οδηγίες συντήρησης, ελέγχου και σέρβις αυτού του βιβλίου. Ορισμένες εργασίες συντήρησης και σέρβις πρέπει να γίνονται από ειδικευμένο προσωπικό. Βλ. τις οδηγίες στο κεφάλαιο Συντήρηση.
- Μην τροποποιείτε τον εξοπλισμό ασφαλείας. Ελέγχετε τακτικά εάν λειτουργούν όπως πρέπει. Το μηχάνημα δεν πρέπει να λειτουργεί με ελαττωματικό ή αποσυναρμολογημένο εξοπλισμό ασφαλείας.
- Μην επιτρέπετε σε κανέναν άλλον να χρησιμοποιήσει το μηχάνημα αν δεν έχετε βεβαιωθεί ότι γνωρίζει το περιεχόμενο των οδηγιών χρήσης.
- Μπορεί να σας αποσπάσουν την προσοχή άνθρωποι ή ζώα και να χάσετε έτσι τον έλεγχο του μηχανήματος. Γι αυτό να είστε πάντοτε συγκεντρωμένοι και επικεντρωμένοι στο αντικείμενό σας.
- Να έχετε υπόψη σας ότι τα ρούχα, μακριά μαλλιά και κοσμήματα μπορεί να μπλεχτούν στα κινητά μέρη.
- Προσέχετε κατά την ανύψωση. Χειρίζεστε βαριά εξαρτήματα, τα οποία κρύβουν κινδύνους μαγκώματος ή άλλων τραυματισμών.

Μεταφορά και αποθήκευση

- Προτού μετακινήσετε τον εξοπλισμό πάντα να θέτετε τη μονάδα ισχύος εκτός λειτουργίας και να αποσυνδέετε το ηλεκτρικό καλώδιο.
- Αποσυναρμολογήστε τη λάμα και το προστατευτικό της πριν τη μεταφορά και την αποθήκευση.
- Να αποθηκεύετε τον εξοπλισμό σε κλειδωμένο χώρο, ώστε να μην είναι προσβάσιμος σε παιδιά και μη εξουσιοδοτημένα άτομα.
- Αν υπάρχει κίνδυνος παγετού, το μηχάνημα πρέπει να αποστραγγίζεται από το νερό ψύξης που ενδέχεται να απομένει.
- Χρησιμοποιείτε τα παρεχόμενα κιβώτια για την αποθήκευση του εξοπλισμού.

Γενικές οδηγίες εργασίας



ΠΡΟΕΙΔΟΠΟΙΗΣΗ! Αυτή η ενότητα περιγράφει τις βασικές κατευθύνσεις ασφαλείας για χρήση με κόπτη τοιχίου. Αυτές οι πληροφορίες δεν υποκαθιστούν ποτέ τις επαγγελματικές δεξιότητες και την εμπειρία. Εάν βρεθείτε σε κατάσταση που να μην αισθάνεστε ασφαλής, σταματήστε και αναζητήστε συμβουλές από ειδικό. Επικοινωνήστε με τον αντιπρόσωπο, τον υπεύθυνο σέρβις ή έναν πεπειραμένο χρήστη. Μην επιχειρήσετε μια εργασία εάν δεν αισθάνεστε βέβαιοι!

- Όλοι οι χειριστές πρέπει να εκπαιδευτούν στη χρήση του μηχανήματος. Ο κάτοχος είναι υπεύθυνος για την εκπαίδευση των χειριστών.
- Βεβαιωθείτε ότι το προστατευτικό λάμας δεν έχει ζεμιά και ότι έχει τοποθετηθεί σωστά.
- Μην χρησιμοποιείτε παρά μόνο αυθεντικούς δίσκους κοπής για το μηχάνημα. Μιλήστε με τον αντιπρόσωπο της Husqvarna σχετικά με ποια λεπίδα ταιριάζει καλύτερα στέν εφαρμογή σας.
- Μην χρησιμοποιείτε ποτέ κατεστραμμένη ή φθαρμένη λάμα.
- Ποτέ μην συναρμολογείτε ή αποσυναρμολογείτε τη λάμα ή το προστατευτικό της χωρίς πρώτα να αποσυνδέσετε το καλώδιο ρεύματος που φτάνει στη μονάδα του κόπτη.
- Ποτέ μην αποσυνδέσετε το καλώδιο ρεύματος χωρίς πρώτα να απενεργοποιήσετε τη μονάδα ισχύος και να περιμένετε τον κινητήρα να σταματήσει πλήρως.
- Μην προβαίνετε ποτέ σε κοπή χωρίς τη χρήση του προστατευτικού λάμας.
- Ελέγξτε ότι η λεπίδα δεν έρχεται σε επαφή με τίποτα όταν βάζετε μπροστά το μηχάνημα.
- Διατηρείτε απόσταση από τη λάμα όταν ο κινητήρας βρίσκεται σε λειτουργία.
- Πρέπει πάντα να χρησιμοποιείται υδρόψυξη. Αυτό ψύχει τους δίσκους κοπής, αυξάνει το όριο ζωής τους και μειώνει τη δημιουργία σκόνης.
- Βεβαιωθείτε ότι όλοι οι σύνδεσμοι, οι συνδέσεις και τα καλώδια είναι εντάξει και καθαρά.
- Μην χρησιμοποιείτε σωλήνες που έχουν παραμορφωθεί, φθαρεί ή καταστραφεί.

- Σημειώστε καθαρά όλες τις κοπές που θα γίνουν πριν ξεκινήσετε το κόψιμο, σχεδιάστε τις ώστε να πραγματοποιηθούν χωρίς κίνδυνο σε ανθρώπους ή στο μηχάνημα.
- Ασφαλίστε ή αγκυρώστε καλά τα μπλοκ σκυροδέματος πριν το κόψιμο. Το μεγάλο βάρος του υλικού κοπής μπορεί να προκαλέσει εκτεταμένες ζημιές εάν η μετακίνησή του δεν εκτελείται υπό ελεγχόμενες συνθήκες.
- Ελέγχετε πάντα το πίσω μέρος του τοιχίου από όπου εξέρχεται η λάμα κατά το διαμπερές κόψιμο. Ασφαλίστε, δημιουργήστε περίμετρο και βεβαιωθείτε ότι δεν υπάρχει πιθανότητα τραυματισμού ανθρώπων ή καταστροφής υλικών.
- Πάντα να ελέγχετε και να σημειώνετε τα σημεία που περνούν οι σωλήνες αερίου. Η κοπή κοντά σε σωλήνες αερίου ενέχει πάντα κινδύνους. Βεβαιωθείτε ότι δεν δημιουργούνται σπινθήρες κατά το κόψιμο, καθώς υπάρχει κίνδυνος έκρηξης. Παραμείνετε συγκεντρωμένοι στην εργασία σας. Η απροσεξία μπορεί να οδηγήσει σε σοβαρό τραυματισμό ή ακόμα και θάνατο.
- Ελέγχετε ότι δεν υπάρχουν σωληνώσεις ή ηλεκτρικά καλώδια στο χώρο όπου θα γίνει η κοπή.
- Ελέγξτε ότι τα ηλεκτρικά καλώδια εντός της περιοχής εργασίας δεν έχουν ρεύμα.
- Μην αφήνετε ποτέ το μηχάνημα χωρίς επίβλεψη όταν ο κινητήρας λειτουργεί.
- Μην κόβετε ποτέ με τέτοιο τρόπο που να μην έχετε εύκολη πρόσβαση στο κουμπί έκτακτης ανάγκης στο τηλεχειριστήριο ή στη μονάδα ισχύος. Ανατρέξτε στο εγχειρίδιο της μονάδας ισχύος.
- Βεβαιωθείτε ότι υπάρχει πάντα κάποιος κοντά όταν χρησιμοποιείτε τα μηχανήματα, προκειμένου να ζητήσετε βοήθεια σε περίπτωση ατυχήματος.
- Τα άτομα που χρειάζεται να βρίσκονται πολύ κοντά στο μηχάνημα, πρέπει να φορούν εξοπλισμό προστασίας ακοής, καθώς το επίπεδο του ήχου κατά την κοπή υπερβαίνει τα 85 dB(A).
- Φροντίστε να μην βρίσκονται στεν περιοχή όπου εργάζεστε άνθρωποι ή ζώα πλησιέστερα από 4 μέτρα (15 πόδια) όσο το μηχανήμα βρίσκεται σε λειτουργία.
- Αποφύγετε τη χρήση σε αντίξοες καιρικές συνθήκες. Για παράδειγμα πυκνή ομίχλη, βροχή, ισχυρό άνεμο, ισχυρό ψύχος, κλπ. Η εργασία με κακές καιρικές συνθήκες είναι κουραστική και μπορεί να οδηγήσει σε επικίνδυνες καταστάσεις, πχ. ολισθηρές επιφάνειες.
- Βεβαιωθείτε ότι η περιοχή εργασίας είναι ικανοποιητικά φωτισμένη ώστε να δημιουργείται ασφαλής τόπος εργασίας.
- Φροντίστε να έχετε ασφαλή και σταθερή στάση εργασίας
- Προσέχετε κατά την ανύψωση. Χειρίζεστε βαριά εξαρτήματα, τα οποία κρύβουν κινδύνους μαγκώματος ή άλλων τραυματισμών.



ΠΡΟΕΙΔΟΠΟΙΗΣΗ! Μην χρησιμοποιείτε ποτέ μια λάμα για υλικά άλλα από αυτά για τα οποία προορίζεται.

Η λειτουργία των λαμών του κόπτη σε ταχύτητες περιστροφής μεγαλύτερες από αυτές που συνιστά ο κατασκευαστής, μπορεί να προκαλέσει ζημιά σε αυτές και πιθανό επακόλουθο τραυματισμό. Βλ. κεφάλαιο Τεχνικά στοιχεία.

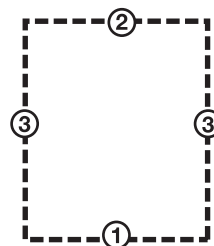
Βασικές τεχνικές εργασίας



- Ξεκινάτε πάντα με μια δοκιμαστική κοπή. Αυτό επιτυγχάνεται με τροφοδοσία της λάμας 3x7 cm (1,2"x2,8"). Τώρα πραγματοποιήστε την δοκιμαστική κοπή. Η κοπή δεν πρέπει να πραγματοποιείται στη μέγιστη ταχύτητα, αλλά με προσοχή για την επίτευξη ευθείας κοπής και με αυτή σαν βάση για την επόμενη κοπή. Ο βραχίονας κοπής επιτρέπει να χρησιμοποιηθούν ως αρχικές, λάμες έως 1000 mm (40"). Συνιστάται, ωστόσο, να ξεκινήσετε το κόψιμο με λάμα 800 mm (31.5").
- Όταν ολοκληρωθεί η δοκιμαστική κοπή, μπορεί να γίνει και βαθύτερη. Το βάθος καθορίζεται ανά πάσα στιγμή και εξαρτάται από παράγοντες, όπως σκληρότητα του τσιμέντου, ύπαρξη μπάρας ενίσχυσης, κ.λπ. Ε μέγιστε διάμετρος της λάμας για βαθύτερο κόψιμο είναι 1.200 mm (47").
- Εάν αλλάξετε λάμες για πιο βαθύ κόψιμο κατά την ίδια κοπή, βεβαιωθείτε ότι το πάχος της λάμας ταιριάζει στο πάχος του αυλακιού.
- Αφήστε το μηχάνημα να λειτουργήσει χωρίς να πιέζεται η λάμα.
- Ασφαλίστε ή αγκυρώστε καλά τα μπλοκ σκυροδέματος πριν το κόψιμο. Το μεγάλο βάρος του υλικού κοπής μπορεί να προκαλέσει εκτεταμένες ζημιές εάν η μετακίνησή του δεν εκτελείται υπό ελεγχόμενες συνθήκες.

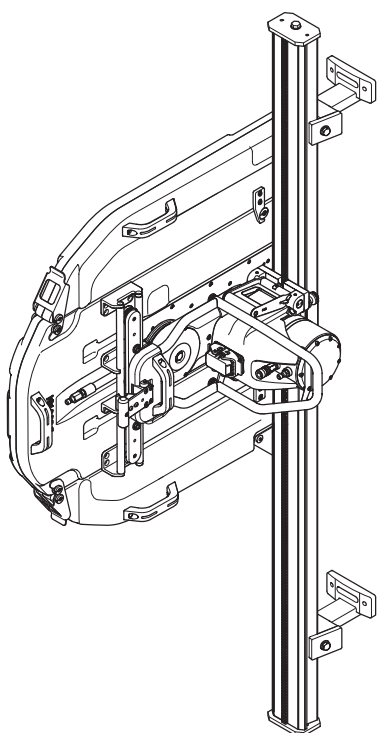
Κοπή μπλοκ

- Αρχικά εκτελέστε την κατώτερη οριζόντια κοπή. Τώρα πραγματοποιήστε την επάνω οριζόντια κοπή. Ολοκληρώστε με δύο κατακόρυφες κοπές.



- Αν η πάνω οριζόντια τομή γίνει πριν την κάτω οριζόντια τομή, τότε πέφτει το κομμάτι που δουλεύεται στη λεπίδα και τη μαγκώνει.
- Όταν εκτελείτε την τελική κοπή, ο κόπτης πρέπει να προσαρμοστεί σε παρακείμενο σταθερό τοίχο.
- Καθώς η μπάρα είναι συμμετρική, η μονάδα κόπτη μπορεί να περιστραφεί για τεν πραγματοποιήσει νέας κοπής στεν άλλε πλευρά της ράγας. Με αυτό τον τρόπο, επιτυγχάνεται κομμάτι κοπής του οποίου το μέγεθος επιτρέπει τον άνετο χειρισμό, καθιστώντας πιο εύκολε τεν απομάκρυνσή του από το χώρο εργασίας.
- Εφόσον μπορείτε να επιλέξετε τη διεύθυνση περιστροφής της λάμας, ο ψεκασμός νερού από τη λάμα μπορεί επίσης να επιλεγεί, ανεξάρτητα από τον τρόπο με τον οποίο ενεργοποιείται το δισκοπρίονο στη ράγα.

WS 440 HF



Ελπίζουμε να μείνετε ικανοποιημένοι από το μηχανήμα σας και ότι θα γίνει ο βοηθός σας που θα σας συνοδεύει για μεγάλο χρονικό διάστημα. Θεωρήστε αυτό το εγχειρίδιο οδηγιών σαν ένα πολύτιμο βοήθημα. Τηρώντας όσα αναφέρονται σε αυτό (χρήση, επισκευή, συντήρηση, κλπ.) μπορείτε αισθητά να επιμηκύνετε τη ζωή του καθώς και την μεταπωλητική του αξία. Αν πουλήσετε το μηχανήμα σας, φροντίστε να δώσετε στον νέο κάτοχο και το εγχειρίδιο οδηγιών.

Ε αγορά ενός από τα προϊόντα μας σας παρέχει πάντα πρόσβαση σε επαγγελματική βοήθεια με επιδιορθώσεις και σέρβις. Εάν ε αντιπροσωπεία που αγοράσατε το μηχανήμα δεν έχει εξουσιοδοτημένο συνεργείο, τότε ρωτήστε τους για το πλεσιέστερο συνεργείο εξυπερέτεςες.

Ε Husqvarna Construction Products επιδιώκει τεν διαρκή βελτίωση τες κατασκευής των προϊόντων τες. Γι' αυτό ε Husqvarna διατερεί το δικαίωμα να πραγματοποιήσει αλλαγές στε κατασκευή χωρίς προεγούμενε προειδοποιείσε και χωρίς περαιτέρω δεσμεύσεις.

Γενικά

- Ο ισχυρός, υδρόψυκτος ηλεκτροκινητήρας αποδίδει την εκπληκτική ισχύ των 13 kW στο σφόνδυλο, παρότι το πριόνι ζυγίζει μόλις 25 kg (55 lbs).
- Η ταχύτητα του σφονδύλου ρυθμίζεται ηλεκτρικά και ο χειρισμός είναι δυνατός από το τηλεχειριστήριο της μονάδας ισχύος.
- Μικρή απόσταση μεταξύ της λάμας και της τροχιάς, για πιο ευθύ κόψιμο.
- Συμπλέκτης ολίσθησης για όλα τα κινούμενα μέρη.
- Η κατεύθυνση της λάμας και η κατεύθυνση του ψεκασμού νερού μπορούν να ρυθμιστούν από το τηλεχειριστήριο της μονάδας ισχύος.
- Διαθέτει αυτόματο φρένο λάμας που σταματά τη λάμα σε δευτερόλεπτα.

Ο πλήρης εξοπλισμός του πριονιού αποτελείται από:

- Ένα πριόνι
- Μια τροχιά 1,2 m + φορέα πριονιού
- Μια τροχιά 2 m + φορέα πριονιού
- Τέσσερα στηρίγματα επιτοίχιας τοποθέτηση
- Μια θήκη τροχιάς
- Ένα συνδετήρα
- Ένα προστατευτικό λάμας 800 ή ένα προστατευτικό λάμας 1000
- Έναν οδηγό προστατευτικού λάμας
- Μια εργαλειοθήκη
- Ένα μπουκάλι λάδι Husqvarna 150
- Θήκες μεταφοράς για τις διάφορες μονάδες.
- Βούρτσα καθαρισμού
- Βίδες για κάθετη κοπή.

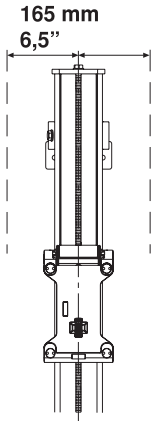
Ο φορέας του πριονιού τοποθετείται τόσο σε μακριές όσο και σε κοντές ράγες στο εργοστάσιο, προκειμένου η κοπή να γίνει όσο το δυνατόν ευκολότερη.

Καθώς μεγάλο μέρος της εργασίας πριονίσματος αποτελείται από τη μεταφορά, ο εξοπλισμός του πριονιού συνοδεύεται από ειδικά κατασκευασμένες θήκες. Οι θήκες παρέχουν καλή προστασία κατά τη μεταφορά και μειώνουν τον αριθμό συσκευασιών που απαιτούνται για τη μετακίνηση μεταξύ εργοταξίων, κάτι που κάνει την εργασία αποτελεσματικότερη.

Τοποθέτηση επιτοίχιων στηριγμάτων και ράγας

Τοποθετήστε τα στηρίγματα επιτοίχιας τοποθέτησης όπως φαίνεται παρακάτω:

- 1 Σημειώστε τη γραμμή κοπής και τις οπές για τα μπουλόνια εφελκυσμού σε απόσταση 165 mm (6,5") από τη γραμμή κοπής.

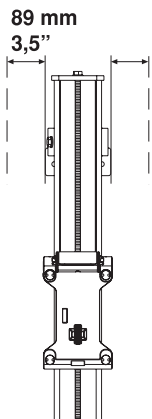


- 2 Ανοίξτε οπές 15 mm (5/8") για τα μπουλόνια εφελκυσμού M12 (1/2").
- 3 Κρεμάστε χαλαρά τα επιτοίχια στηρίγματα από τα μπουλόνια εφελκυσμού, χρησιμοποιώντας M6S 12 x 70 (1/2"x2") ή όμοια.

- 4 Τοποθετήστε τη μπάρα στα επιτοίχια στηρίγματα και σφίξτε τους δακτυλίους συμπίεσης.

Για κάθετες τιμές, η ράγα πρέπει να συναρμολογηθεί με τη λαβή ασφάλισης φορέα δισκοπρίονου προς τα επάνω. Αυτό διευκολύνει την τοποθέτηση στη μονάδα δισκοπρίονου.

- 5 Ελέγξτε ότι η ράγα είναι ευθυγραμμισμένη σωστά με τα κανάλια στα στηρίγματα τοίχου, πριν σφίξετε τις βίδες.
- 6 Ρυθμίστε την απόσταση μεταξύ της γραμμής κοπής και του επιτοίχιου στηρίγματος. Η απόσταση μεταξύ της άκρης και της εσωτερικής επιφάνειας της τομής του κόπτη πρέπει να είναι 89 mm (3,5"). Σφίξτε τα μπουλόνια εφελκυσμού.



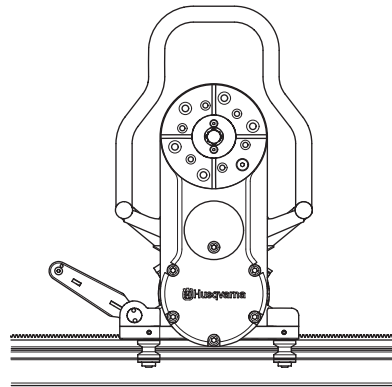
ΣΗΜΑΝΤΙΚΟ! Χρησιμοποιήστε τους παρεχόμενους συνδετήρες κατά την αγορά του κόπτη καθώς οι παλαιότεροι συνδετήρες δεν είναι σχεδιασμένοι για τη σειρά WS 400.

Τοποθετήστε τον κόπτη και τον φορέα του

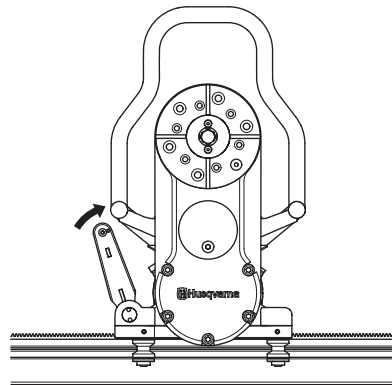


- Ο φορέας κόπτη τοποθετείται στη ράγα κατά την παράδοση. Είναι δυνατή η αποσυναρμολόγηση του φορέα από τη ράγα με την αφαίρεση του τερματικού στην ράγα και την απομάκρυνση του φορέα.

- 1 Τοποθετήστε το σώμα του κόπτη στον φορέα ανασηκώνοντάς το στη θέση του. Όταν ο κόπτης ανυψωθεί στη θέση του, η λαβή ασφάλισης ανεβαίνει στην ενδιάμεση θέση. Σε αυτή τη θέση, ο κόπτης παραμένει στον φορέα κόπτη χωρίς να χρειάζεται κράτημα. Ωστόσο, δεν έχει ασφαλιστεί επαρκώς για να ξεκινήσει την κοπή.



- 2 Για να ασφαλιστεί ο κόπτης, ανασεκώστε τη λαβή ασφάλισης προς τον κόπτη μέχρι η λαβή να κλειδώσει.



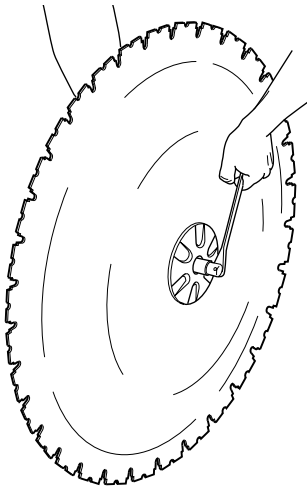
ΠΡΟΕΙΔΟΠΟΙΗΣΗ! Η χρήση του κόπτη χωρίς ασφαλή συναρμολόγηση στον φορέα κόπτη και τη ράγα, σημαίνει θανάσιμο κίνδυνο.

Συναρμολογήστε τε λεπίδα

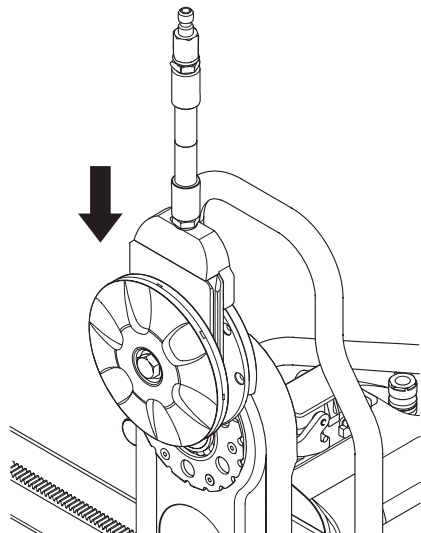


ΠΡΟΕΙΔΟΠΟΙΗΣΗ! Ποτέ μην συναρμολογείτε ή αποσυναρμολογείτε τη λάμα ή το προστατευτικό της χωρίς πρώτα να αποσυνδέσετε το καλώδιο ρεύματος που φτάνει στη μονάδα του κόπτη. Η απροσεξία μπορεί να οδηγήσει σε σοβαρό τραυματισμό ή ακόμα και θάνατο.

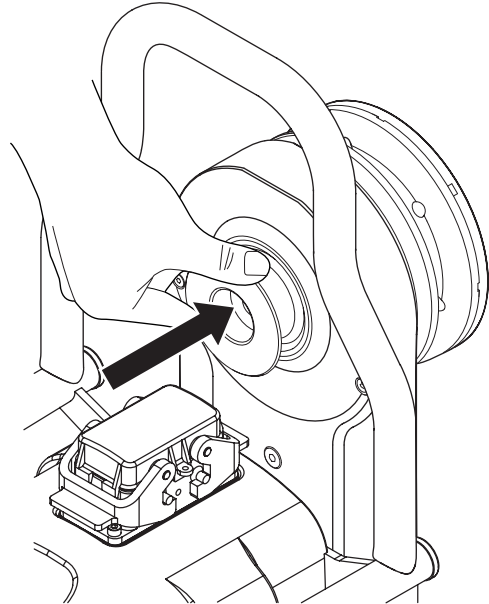
- 1 Ξεκινήστε αφαιρώντας τυχόν βρωμιά από τις επιφάνειες επαφής στη λάμα και τη φλάντζα της.
- 2 Ελέγξτε τον κατεύθυνση περιστροφής της λάμας. Η λάμα πρέπει να περιστρέφεται με το εκτεθειμένο τμήμα του διαμαντιού στη διεύθυνση περιστροφής της λάμας. Εφόσον μπορείτε να επιλέξετε τη διεύθυνση περιστροφής της λάμας, ο ψεκασμός νερού από τη λάμα μπορεί επίσης να επιλεγεί, ανεξάρτητα από τον τρόπο με τον οποίο ενεργοποιείται το δισκοπρίονο στη ράγα.
- 3 Βιδώστε μαζί την εξωτερική φλάντζα της λάμας, τη λάμα και την πλήμνη φλάντζας της λάμας (ροπή σύσφιξης 70-80 Nm).



- 4 Κρεμάστε τη λάμα μαζί με την πλήμνη και τη φλάντζα της λάμας που είναι τοποθετημένες στον βραχίονα κοπής (η λάμα δεν φαίνεται στην εικόνα).



- 5 Στρέψτε την πλήμνη φλάντζας λάμας προσεκτικά, ώστε να εισέλθει σε μία από τις τροχιές στον περιστρεφόμενο βραχίονα και να ασφαλίσει στη σωστή θέση όπου θα βιδωθεί.
- 6 Πιέστε προσεκτικά τον στροφέα λάμας στον βραχίονα κοπής ταυτόχρονα με την περιστροφή της λάμας. Όταν δεν είναι πλέον δυνατή η πίεση στον στροφέα λάμας με το χέρι, πρέπει να σφιχτεί με το παρεχόμενο κλειδί 18 μέχρι να ασφαλίσει κανονικά (ροπή σύσφιξης 70-80 Nm).

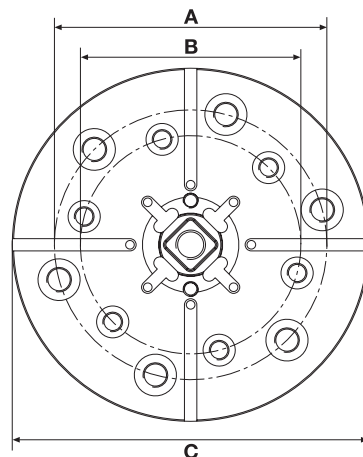


ΠΡΟΕΙΔΟΠΟΙΗΣΗ! Προσέχετε κατά τη συναρμολόγηση της λάμας, προκειμένου να μην κινδυνεύσει να χαλαρώσει κατά την κοπή. Η απροσεξία μπορεί να οδηγήσει σε σοβαρό τραυματισμό ή ακόμα και θάνατο.

Κάθετη κοπή



Ξεβιδώστε την εξωτερική φλάντζα της λάμας και τοποθετήστε τη λάμα στην πλήμνη φλάντζας της λάμας.



A=110 mm/4,33 ίντσες, 6xM10

B=89 mm/3,5 ίντσες, 6xM8

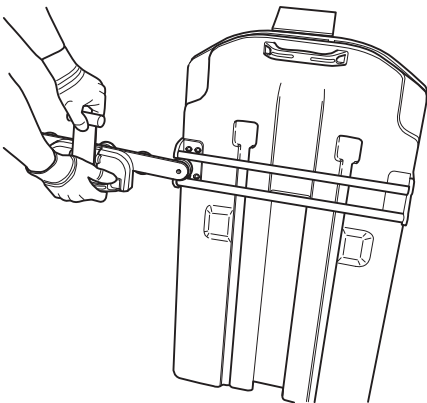
Γ=144 mm/5,7 ίντσες

Τοποθετήστε το προστατευτικό λάμας

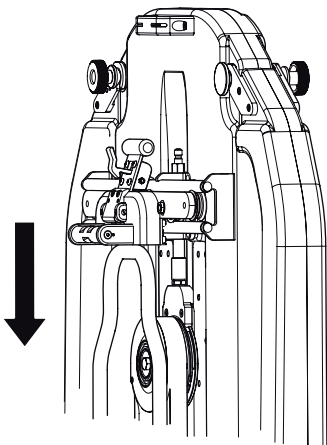


ΠΡΟΕΙΔΟΠΟΙΗΣΗ! Ποτέ μην συναρμολογείτε ή αποσυναρμολογείτε τη λάμα ή το προστατευτικό της χωρίς πρώτα να αποσυνδέσετε το καλώδιο ρεύματος που φτάνει στη μονάδα του κόπτη. Η απροσεξία μπορεί να οδηγήσει σε σοβαρό τραυματισμό ή ακόμα και θάνατο.

- 1 Εισάγετε τον οδηγό προστατευτικού λάμας μεταξύ των στηριγμάτων στο προστατευτικό λάμας. Τοποθετήστε τον οδηγό προστατευτικού λάμας στο μέσο. Στερεώστε το πλαστικό τακούι στη λαβή στο επάνω στήριγμα του προστατευτικού λάμας.

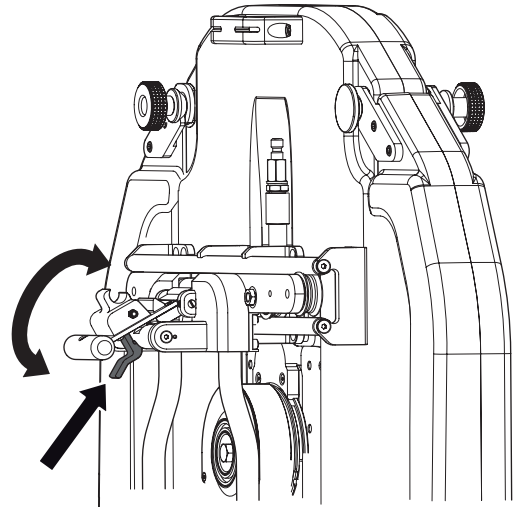


- 2 Βεβαιωθείτε ότι ο περιστρεφόμενος βραχίονας είναι τοποθετημένος κατακόρυφα. Ανασηκώστε το προστατευτικό λάμας πάνω από τη λάμα και κρεμάστε το προστατευτικό στο στήριγμα προστατευτικού λάμας στον κόπτη. Προσέχετε έτσι ώστε οι δρομείς στο προστατευτικό λάμας να είναι τοποθετημένοι στις εσοχές στο μπλοκ υδρόψυξης.



- 3 Ασφαλίστε την προστατευτική διάταξη της λάμας, έλκοντας τη λαβή έξω από την προστατευτική διάταξη και έπειτα προς τα κάτω προς τη μονάδα δισκοπρίονου, ώστε το άγκιστρο να ασφαλίσει τη λαβή.

- 4 Για να αφαιρέσετε την προστατευτική διάταξη, απελευθερώστε το άγκιστρο και τραβήξτε τη λαβή προς τα επάνω και προς τα μέσα στην προστατευτική διάταξη. Ασφαλίστε το πλαστικό τακούι στο επάνω στήριγμα.

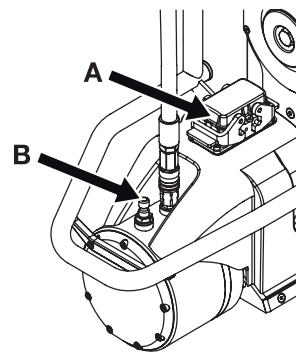


- 5 Συνδέστε τον ελαστικό σωλήνα νερού από τη ζεύξη εξόδου στη μονάδα δισκοπρίονου στη ζεύξη εισόδου στη φλάντζα πλήμνης της λάμας.

Συνδέστε τη μονάδα ισχύος

Διαβάστε το εγχειρίδιο που συνοδεύει τη μονάδα ισχύος προτού ξεκινήσετε τη χρήση του μηχανήματος.

Όταν τοποθετείται η μονάδα δισκοπρίονου, η λάμα και η προστατευτική διάταξη της λάμας, το καλώδιο ρεύματος (A) και η ψύξη νερού (B) πρέπει να συνδεθούν στη μονάδα ισχύος.



ΣΗΜΑΝΤΙΚΟ! Το μηχάνημα αυτό προορίζεται για χρήση αποκλειστικά με το Husqvarna PP 440 HF. Απαγορεύεται κάθε άλλη χρήση.

Πριν την εκκίνηση



- Περιφράξτε την περιοχή προς κοπή για να μην τραυματιστούν τρίτα άτομα ή να παρενοχληθεί ο χειριστής.
- Ελέγξτε εάν η λάμα και το προστατευτικό λάμας παρουσιάζει ζημιά ή ρωγμή. Αντικαταστήστε τη λάμα ή το προστατευτικό λάμας εάν είναι εκτεθειμένα σε χτυπήματα ή παρουσιάζουν ρωγμές.
- Βεβαιωθείτε ότι όλα τα καλώδια και η τροφοδοσία νερού είναι σωστά συνδεδεμένα στο μηχάνημα προτού ξεκινήσετε.
- Εάν η κοπή πρόκειται να ξεκινήσει σε διαφορετική θέση από αυτή που έχει η μονάδα κόπτη, λειτουργήστε τη μονάδα κόπτη στη θέση έναρξης.

Εκκίνηση



Ακολουθήστε τις οδηγίες για την έναρξη στο εγχειρίδιο που συνοδεύει τη μονάδα ισχύος.

Σταμάτημα

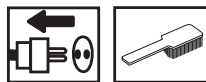


- Μόλις ολοκληρωθεί η κοπή, αφαιρέστε τη λάμα από το τοίχιο και διακόψτε την περιστροφή της λάμας και τη ροή του νερού.
- Απενεργοποιήστε τη μονάδα ισχύος.

Αποσυναρμολόγηση του κόπτη

- 1 Αφήστε τον κινητήρα να σταματήσει τελείως.
- 2 Αποδεσμεύστε την τροφοδοσία της μονάδας δισκοπρίονου.
- 3 Απενεργοποιήστε και αποσυνδέστε την παροχή νερού στη μονάδα ισχύος.
- 4 Αποσυνδέστε το καλώδιο ρεύματος και το σωλήνα νερού από τη μονάδα πριονιού.
- 5 Τα άλλα βήματα εκτελούνται με την αντίστροφη σειρά της συναρμολόγησης.

Καθαρισμός



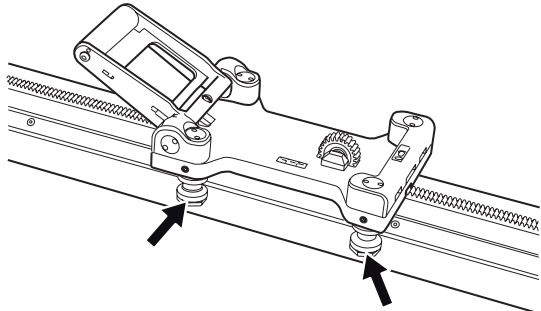
Ο κόπτης πρέπει να καθαρίζεται μόλις ολοκληρωθεί η κοπή. Είναι σημαντικό ο καθαρισμός όλου του εξοπλισμού του κόπτη. Το πριόνι καθαρίζεται καλύτερα με την παρεχόμενη βούρτσα καθαρισμού, συνδέοντάς την στο σωλήνα νερού.

ΣΗΜΑΝΤΙΚΟ! Μην χρησιμοποιείτε δακτύλιο υψηλής πίεσης, για να καθαρίσετε τον κόπτη.

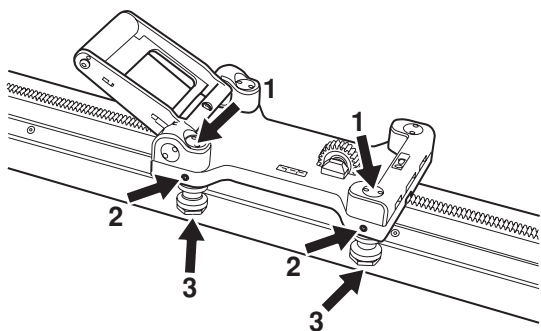
Ρύθμιση των τροχών οδήγησης

Προκειμένου ο κόπτης να λειτουργεί σταθερά και να κόβει ευθεία, οι τέσσερις τροχοί οδήγησης πρέπει να ακουμπούν πάνω στη ράγα και να μην έχουν μεγάλο περιθώριο. Όταν υπάρχει μεγάλο περιθώριο μεταξύ του φορέα του κόπτη και της ράγας, πρέπει να ρυθμιστούν οι τροχοί οδήγησης:

Οι δύο σημειωμένοι τροχοί οδήγησης έχουν έκκεντρους άξονες, με την περιστροφή των οποίων ο φορέας σφίγγει πάνω στη ράγα.



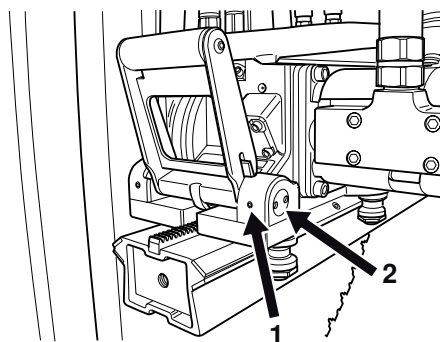
Ξεκινήστε με το χαλάρωμα των σημειωμένων παξιμαδιών (1) με το ειδικό εργαλείο που παρέχεται. Τώρα ξεσφίξτε τις δύο τερματικές βίδες (2). Όταν τις ξεσφίξετε, ρυθμίστε τους τροχούς οδήγησης (3) πάνω στη μπάρα περιστρέφοντάς τις προς τη ράγα, προκειμένου να μειωθεί το περιθώριο. Κρατήστε τους τροχούς οδήγησης και βιδώστε την τερματική βίδα. Τώρα βιδώστε τα παξιμάδια για να ασφαλίσετε τους τροχούς οδήγησης στη νέα τους θέση.



Ρυθμίστε τον φορέα κόπτη

Καθώς ο κόπτης φθείρεται, μετά από έναν αριθμό ωρών λειτουργίας, καλή ιδέα είναι να βεβαιωθείτε ότι τον κόπτη κάθεται σταθερά στον φορέα και τη ράγα. Διαφορετικά, ενδέχεται να χρειάζεται ρύθμιση η λαβή:

Χαλαρώστε τη σημειωμένη τερματική βίδα άλεν (1) (μία σε κάθε πλευρά της λαβής). Τώρα περιστρέψτε τους έκκεντρους άξονες (2) με τη βοήθεια του ειδικού εργαλείου που παρέχεται μέχρι ο άξονας να προσαρμοστεί σφικτά στον κόπτη. Τώρα σφίξτε την τερματική βίδα άλεν.



Σέρβις



ΣΗΜΑΝΤΙΚΟ! Όλα τα είδη των επισκευών πρέπει να γίνονται αποκλειστικά από εξουσιοδοτημένους τεχνικούς. Αυτό πρέπει να γίνεται για να μην εκτεθούν οι χειριστές σε μεγάλους κινδύνους.

Μετά από 100 ώρες λειτουργίας, εμφανίζεται το μήνυμα "Time for servicing" (Απαιτείται σέρβις). Ολόκληρης ο εξοπλισμός πρέπει να μεταφερθεί σε εξουσιοδοτημένη αντιπροσωπεία της Husqvarna για σέρβις.

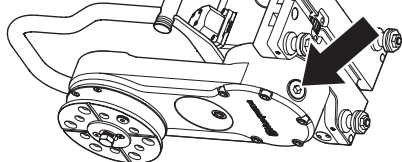
Συντήρηση



ΣΗΜΑΝΤΙΚΟ! Ο έλεγχος και/ή η συντήρηση πρέπει να γίνεται με τον κινητήρα σταματημένο, με το βύσμα βγαλμένο από τη πρίζα.

Αλλαγή λαδιού στον βραχίονα κοπής

Υπάρχει ένα πώμα για την αποστράγγιση του λαδιού στον βραχίονα κοπής. Το πώμα πρέπει να καθαρίζεται κατά την αλλαγή του λαδιού. Η συμπλήρωση με καινούργιο λάδι πραγματοποιείται μέσα από την οπή που καλύπτει το πώμα.



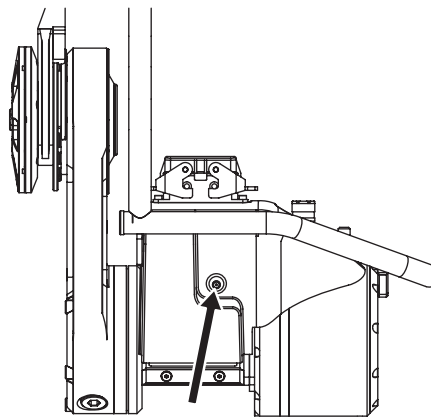
Ο βραχίονας κοπής περιέχει 1 dl με Husqvarna Oil 150, ένα λάδι μετάδοσης τύπου EP 150. Το λάδι πρέπει να αντικαθίσταται για πρώτη φορά κατά το πρώτο σέρβις. Παρέχεται μια συσκευασία λαδιού 1 λίτρου όταν το μηχάνημα είναι καινούργιο.

ΣΗΜΑΝΤΙΚΟ! Το χρησιμοποιημένο λάδι μηχανή και μετάδοσης είναι επικίνδυνο για την υγεία και δεν πρέπει να απορρίπτεται στο έδαφος ή σε εξωτερικό χώρο.

Λίπανση γραναζιών τροφοδοσίας

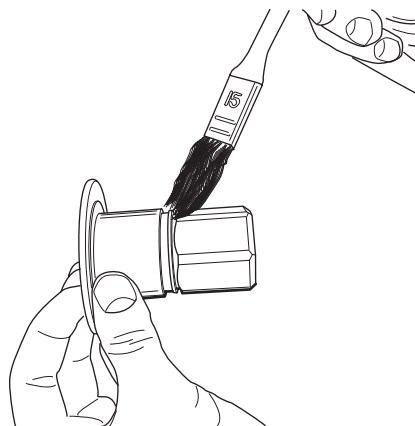
ΣΗΜΑΝΤΙΚΟ! Αν τα γρανάζια δεν λιπαίνονται τακτικά, η διάρκεια ζωής τους θα μειωθεί σημαντικά.

Υπάρχουν δύο γρασαδόροι σε κάθε μονάδα πριονιού. Μέσω αυτών μπορείτε να λιπάνετε τα γρανάζια των κινητήρων τροφοδοσίας. Να λιπαίνετε καθημερινά και τουλάχιστον κάθε 30 ώρες λειτουργίας.



Γρασάρετε τον στροφέα της λάμας

Για να επιτευχθεί η κατά το δυνατόν πιο εύκολη τοποθέτηση του στροφέα λάμας, ενδέχεται να απαιτηθεί το γρασάρισμα του εξαγωνικού στροφέα λάμας. Ταυτόχρονα, ελέγξτε εάν το εξαγωνικό εξάρτημα έχει υποστεί ζημιά.



Καθημερινή φροντίδα



- 1 Βεβαιωθείτε ότι όλοι οι σύνδεσμοι, οι συνδέσεις και τα καλώδια είναι εντάξει και καθαρά.
- 2 Καθαρίστε εξωτερικά το μηχάνημα.
- 3 Ελέγξτε εάν η λάμα και το προστατευτικό λάμας παρουσιάζει ζημιά ή ρωγμή. Αντικαταστήστε τη λάμα ή το προστατευτικό λάμας εάν είναι εκτεθειμένα σε χτυπήματα ή παρουσιάζουν ρωγμές.

ΤΕΧΝΙΚΑ ΣΤΟΙΧΕΙΑ

WS 440 HF

Βάρος

Φορέας πριονιού, kg/lbs	3,7/8,2
Μονάδα πριονιού, kg/lbs	25/55,1
Προστατευτικό λάμας 800 mm, kg/lbs	13/28,7
Προστατευτικό λάμας 1000 mm, kg/lbs	16/35,3
Τροχιά 1200 mm (47") kg/lbs	9,5/20,9
Τροχιά 2000 mm (79") kg/lbs	19/41,9

Μέγεθος λάμας

Μέγιστο μέγεθος λάμας, mm/ίντσες	1200/47,2
Ελάχιστο μέγεθος λάμας, mm/ίντσες	600/23,6
Μέγιστη λάμα εκκίνησης, mm/ίντσες	1000/39,4

Βάθος κοπής - μέγιστο, mm/ίντσα	530/20,9
---------------------------------	----------

Κινητήρας για την κίνηση της λάμας πριονιού	Υψηλός κύκλος PM
Μέγιστη ισχύς σφονδύλου, kW	13
Σύστημα κίνησης	Μετάδοση κίνησης γρναζιού
Ταχύτητα εξόδου, σ.α.λ.	0-1225
Σύστημα τροφοδοσίας/έλεγχος	Ηλεκτρικό/αυτόματο

Μέγιστη ροπή στη λάμα του πριονιού, Nm	125
Ροπή εκκίνησης, Nm	100

Θερμ. νερού ψύξης στα 3,5 l/min - μέγ, $1/4^{\circ}\text{C}$	25
Μέγιστη πίεση νερού ψύξης, bar	7

Κατηγορία προστασίας	IP 65
----------------------	-------

Μετρεμένη εχετική στάθμη σε, EN 61029 (2007), dB(A)	117,8
Ισοδύναμη εχετική πίεση στο αυτί του χειριστή, μετρεμένες σύμφωνα με το EN 61029 (2007), dB(A)	100,3

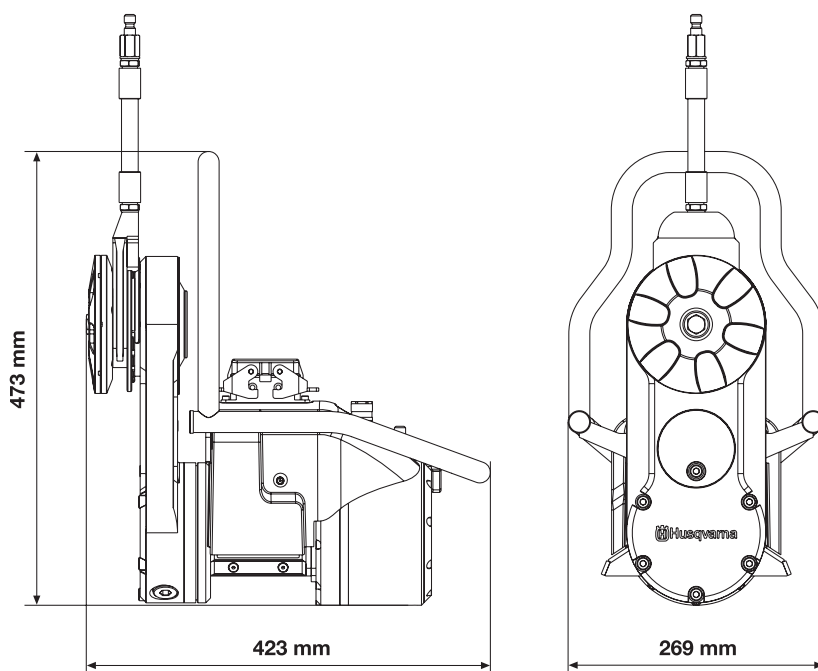
Μέγιστη ταχύτητα περιφέρειας, m/s

	600 mm	700 mm	800 mm	900 mm	1000 mm	1200 mm
600 σ.α.λ.	19	22	25	28	31	38
700 σ.α.λ.	22	26	29	33	37	44
800 σ.α.λ.	25	29	33	38	42	50
900 σ.α.λ.	28	33	38	42	47	57
1000 σ.α.λ.	31	37	42	47	52	63
1100 σ.α.λ.	35	40	46	52	58	69
1200 σ.α.λ.	38	44	50	57	63	75

*Συνιστώμενο μέγεθος λάμας.

Μην χρησιμοποιείτε παρά μόνο αυθεντικούς δίσκους κοπής για το μηχάνημα.

Διαστάσεις



ΕΚ–Βεβαίωση συμφωνίας

Husqvarna Construction Products, SE-433 81 Göteborg, Σουηδία, τηλ: +46-31-949000, πιστοποιεί ότι το επιτόχιο πριόνι **Husqvarna WS 440 HF**, από το έτος κατασκευής 2008 και στο εξής (το έτος αναγράφεται με απλό κείμενο στην πινακίδα κατασκευαστή, μαζί με τον αριθμό σειράς), πληροί τις προδιαγραφές της ΚΟΙΝΟΤΙΚΗΣ ΟΔΗΓΙΑΣ:

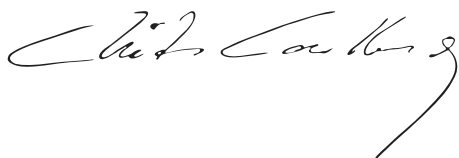
- της 22ας Ιουνίου 1998 "σχετικά με μηχανήματα" **98/37/ΕΚ**, παράρτημα ΙΙΑ.
- της 15ης Δεκεμβρίου 2004 "σχετικά με ηλεκτρομαγνητική συμβατότητα" **2004/108/ΕΟΚ**.
- με εμερομενία 12 Δεκεμβρίου 2006 "σχετικά με τον ηλεκτρικό εξοπλισμό" **2006/95/ΕΚ**.

Εφαρμόστηκαν τα εξής πρότυπα:

EN 15027:2007, EN 61000-6-2:2005, EN 61000-6-4:2001.

Το κόπτε τοιχίου που παραδόθηκε ανταποκρίνεται με το δείγμα που υποβλήθηκε σε ΕΚ–έλεγχο προτύπου.

Göteborg 5 Ιανουαρίου 2008



Christer Carlberg

Διευθύνων Σύμβουλος





www.husqvarnacp.com

1151107-30



2008-02-20