



Käsitsemisõpetus

Loe käsitsemisõpetus põhjalikult läbi, et kõik eeskirjad oleksid täiesti arusaadavad, enne kui seadet kasutama hakkad.



Lietošanas pamācība

Lūdzu izlasiet šo lietošanas pamācību uzmanīgi un pārliecinaties, ka pirms mašīnas lietošanas esat visu sapratis.



Naudojimosi instrukcijos

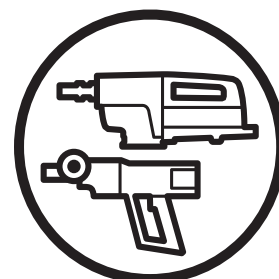
Prieš naudodami įrenginį, atidžiai perskaitykite naudojimosi instrukcijas ir įsitinkite, ar viską gerai supratote.



Руководство по эксплуатации

Прежде чем приступить к работе с машиной внимательно прочитайте инструкцию и убедитесь, что Вам все понятно.

DM 340



EE LV LT RU

SÜMBOLITE TÄHENDUS

Sümbolid seadmel:

ETTEVAATUST! Vääril või hooletul kasutamisel võib seade olla ohtlik, põhjustada raskeid vigastusi või kasutaja ja teiste inimeste surma.



Loe käsitlemisõpetus põhjalikult läbi, et kõik eeskirjad oleksid täiesti arusaadavad, enne kui seadet kasutama hakkad.



Kasuta alati:

- Heakskiidetud kaitsekiivrit
- Heakskiidetud kõrvaklappe
- Kaitseprillid või näokaitse
- Hingamiskaitse



Seade vastab EL kehtivatele direktiividele.



Keskkonnamärk. Tootel või selle pakendil olevad sümbolid näitavad, et seda toodet ei tohi käidelda olmejäätmena. Toode tuleb elektri- ja elektroonikajäätmete ümbertöötlemiseks viia vastavasse jäätmekäitluspunkti.



Selle toote õige kõrvaldamisega aitate kaasa kahjulike keskkonnamõjude ja võimalike inimestele tekkivate kahjude vältimisele.

Lisateavet selle toote ümbertöötlemise kohta saate oma omavalitsusest, jäätmekäitlusfirmast või kauplusest, kust toote ostsite.

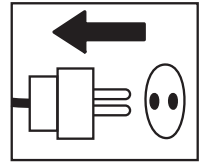
Lae puurimisel kandke hoolt selle eest, et vesi ei pääseks seadmesse. Kasutage sobivat veekogujat.



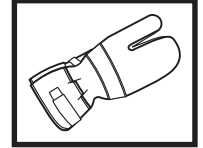
Ülejäänud seadmel toodud sümbolid/tähised vastavad erinevates riikides kehtivatele sertifitseerimisnõuetele.

Sümbolid käsitlemisõpetuses:

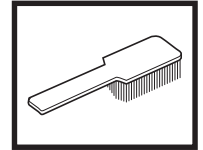
Seadme kontrollimise ajal peab seade olema välja lülitatud ja toitejuhe vooluvõrgust lahti ühendatud.



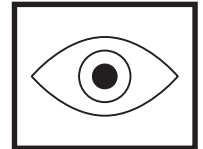
Kasuta alati heakskiidetud kaitsekindaid.



Korrapärane puhastus vajalik.



Visuaalne kontroll.



Kanna kaitseprille või näokaitset.



SISUKORD

Sisukord

SÜMBOLITE TÄHENDUS

Sümbolid seadmel: 2

Sümbolid käsitsemisõpetuses: 2

SISUKORD

Sisukord 3

ESITLUS

DM 340 4

MIS ON MIS?

Puurmasina osad 5

OHUTUSEESKIRJAD

Meetmed enne uue puurmasina kasutusele võtmist 6

Isiklik ohutusvarustus 6

Üldised ohutuseeskirjad 7

Üldised tööeeskirjad 8

Seadme ohutusvarustus 9

KÄIVITAMINE JA SEISKAMINE

Enne käivitamist 10

Käivitamine 10

Seiskamine 10

HOOLDUS

Üldised näpunäited 11

Puuritera vahetamine 11

Puhastamine 11

Elektritoide 11

Vahetage välja ülekandeõli 11

Harjade vahetamine 12

Tihendihoidja asendamine 12

Igapäevane hooldus 12

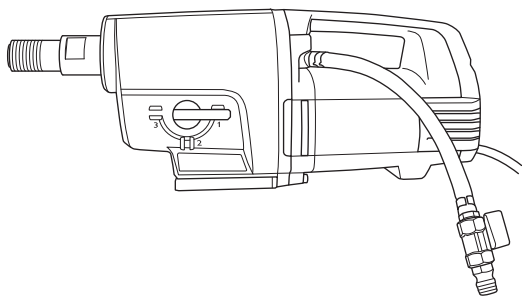
Remonditööd 12

TEHNILISED ANDMED

EÜ kinnitus vastavusest 14

JUHTMEDIAGRAMM

DM 340



Me loodame, et jäite oma ostuga rahule ja sellest saab teie hea abimees pikkadeks aastateks. Ärge unustage, et seadme kasutusjuhend on väärtuslik abimees. See aitab teid oluliselt oma seadme tööiga pikendada, kui te järgite neid soovitusi, mis on juhendis toodud seadme hooldamise, korrastamise ning parandamise kohta. Kui te kord müüte selle seadme ära, andke sellega uuele omanikule kaasa ka kasutusjuhend.

Kui olete ostnud mõne meie toote, siis pakume teile professionaalset abi remontimisel ja hooldamisel. Kui seadme müüja ei ole üks volitatud edasimüüjatest, küsige talt lähima teenindustöökoja aadressi.

Husqvarna Construction Products püüab pidevalt toodete konstruktsiooni paremaks muuta. Husqvarna jätab endale õiguse muuta seadmete konstruktsiooni ilma sellest ette teatamata.

- DM 340 on elektriline statiivi külge kinnitav puur, mis on mõeldud avade puurimiseks betooni, tellistesse ja mitmesugustesse kivimaterjalidesse.
- Puurmasin koosneb moodulitest ja seda on lihtne kokku panna.
- Seade on varustatud veeühendusega, mida on võimalik töö hõlbustamiseks 180 kraadi võrra pöörata.
- DM 340 on kolm kiirusvahemikku kuni 400 mm suuruste puuriterade jaoks.
- Seadmel on vesijahutusega ülekanne, kus toru kulgeb läbi spindli.
- Seade on varustatud valgusdiodidega, mis näitavad selle väljundvõimsust. Nii on teil võimalik alati saavutada maksimaalne väljundvõimsus ilma seadet kahjustamata.

Puurmasinal on olemas Softstart™, Smartstart™, Elgard™ ja kiiruse reguleerimise seade.

Softstart™

Softstart™ on elektrooniline voolutugevuse piiraja, mis muudab käivitamise sujuvamaks. Maksimaalne kiirus saavutatakse umbes kolm sekundit pärast seadme sisselülitamist.

Smartstart™

Nupu Smartstart™ vajutamisel kiirus väheneb. Režiimis Smartstart™ on seadme võimsus väiksem nii kaua, kuni nuppu uuesti vajutatakse. Need funktsioonid on väga kasulikud väikese ava tegemiseks enne puurimist.

Elgard™

Elgard™ on elektrooniline ülekoormuskaitse. See võtab arvesse selliseid näitajaid nagu sisendpinge ja ümbritsev temperatuur. Nii on teil võimalik alati saavutada maksimaalne väljundvõimsus ilma seadet kahjustamata.

Mootori ülekoormamisel paneb ülekoormuskaitse mootori pulseerima. Koormuse vähendamisel hakkab mootor taas tööle normaalse kiirusega. Kui seadmel on väga tugev koormus või kui puuritera kinni kiilub, siis lülitab ülekoormuskaitse toite välja. Masina taaskäivitamiseks tuleb see lülitada kõigepealt välja ja seejärel uuesti sisse. Puuritera kinnikiilumisel kaitseb ülekanne mehaaniline hõõrdkaitsesidur, enne kui ülekoormuskaitse toite välja lülitab.

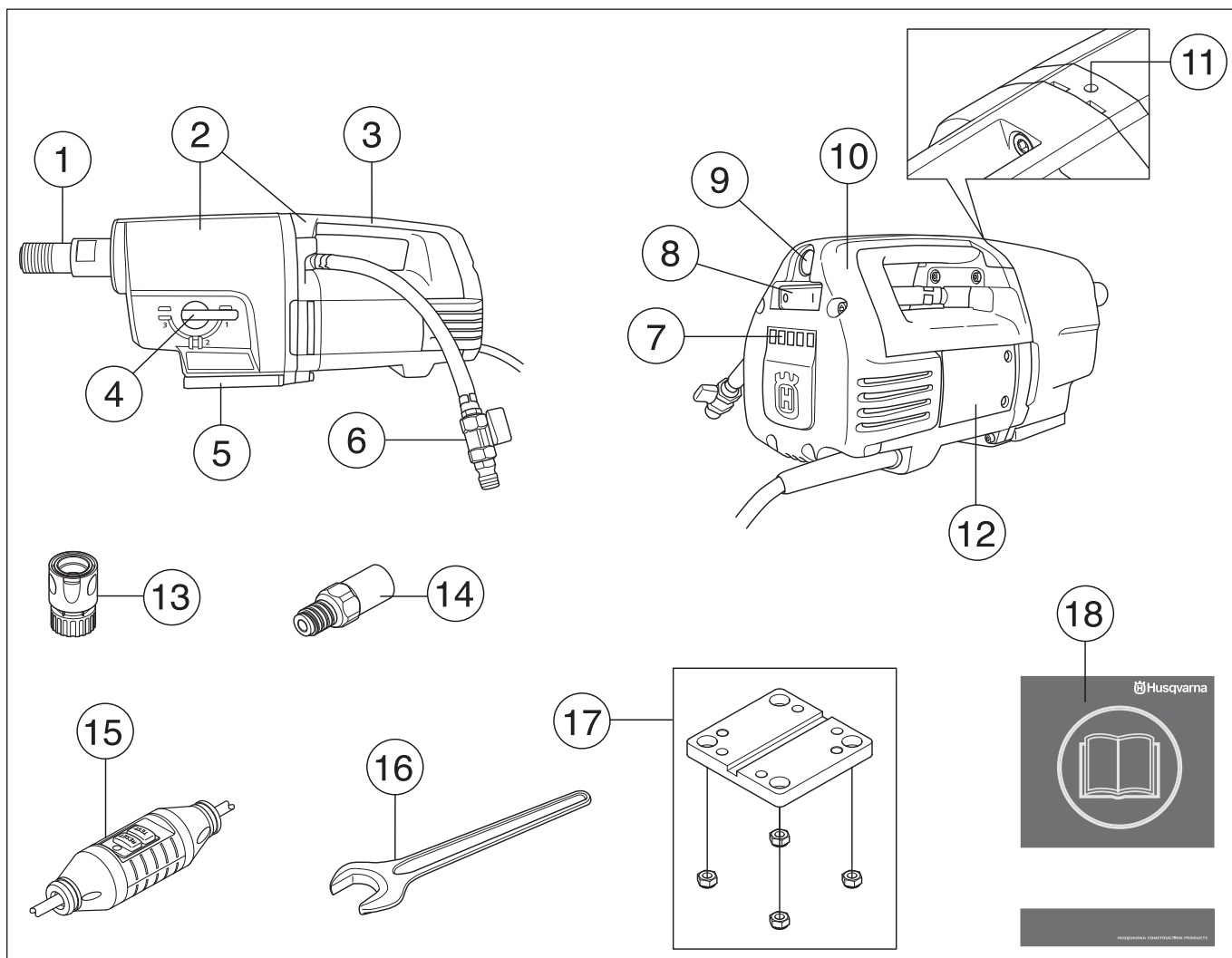
Kiiruse regulaator

Kiiruse reguleerimise funktsioon muudab seadme tühijooksukiiruse minimaalseks. Tänu sellele jahtub seade tühijooksu ajal paremini.

Ergonoomika

Kandmiskäepide muudab seadme kandmise ja transportimise hõlpsaks ning kergendab selle kinnitamist statiivi külge.

MIS ON MIS?



Puurmasina osad

- | | |
|---|-----------------------------------|
| 1 Puuri spindel | 10 Hoolduskate |
| 2 Ülekande- ja mootorisõlm | 11 Lekkeava |
| 3 Kandekäepide | 12 Hooldusluuk |
| 4 Ülekandenupp | 13 Liitmik (lisavarustuses) |
| 5 Kiirkinnitus Husqvarna statiivi jaoks | 14 Adapter (lisavarustuses) |
| 6 Veeliitmik | 15 Maanduse- viga kaitselüliti |
| 7 Võimsusindikaatori valgusdiodid | 16 Avatud otsaga mutrivõti, 32 mm |
| 8 Lüliti | 17 Mootori kinnitus, staativ |
| 9 Smartstart™ | 18 Käsitsemisõpetus |

OHUTUSEESKIRJAD

Meetmed enne uue puurmasina kasutusele võtmist

- Ärge kasutage puurmasinat enne, kui olete selle kasutusjuhendi läbi lugenud ja selle sisust aru saanud.
- DM 340 on elektriline statiivi külge kinnitav puur, mis on mõeldud avade puurimiseks betooni, tellistesse ja mitmesugustesse kivimaterjalidesse.
- Seade on mõeldud tööstuslikuks kasutamiseks kogenud kasutajate poolt. Muuks otstarbeks pole seadet lubatud kasutada.

Toimige alati arukalt.

Kõiki olukordi, mis võivad puurmasina kasutamisel ette tulla, pole võimalik kirjeldada. Olge alati ettevaatlik ja kasutage tervet mõistust. Vältige olukordi, mis ei vasta teie võimetele. Kui te pärast selle juhendi läbilugemist tunnete veel ebakindlust, küsige nõu asjatundjalt. Võtke julgesti ühendust oma edasimüüjaga või meiega, kui tahate puurmasina kasutamise kohta midagi küsida. Oleme teie teenistuses ja anname hea meelega nõu, kuidas puurmasinat paremini ja ohutumalt kasutada.

Laske puurmasinat oma Husqvarna edasimüüjal korrapäraselt kontrollida ning teha vajalikke seadistamisi ja remonditöid.

Husqvarna Construction Products püüab pidevalt toodete konstruktsiooni paremaks muuta. Husqvarna jätab endale õiguse muuta seadmete konstruktsiooni ilma sellest ette teatamata.

Kõik selles kasutusjuhendis toodud andmed ja teave on kehtiv trükkitoimetamise kuupäeva seisuga.



ETTEVAATUST! Seadme algset ehitust ei tohi muuta ilma tootja loata. Kasutage ainult originaalosi. Kooskõlastuseta muudatused ja mitteoriginaalosalad võivad põhjustada ohtlikke kahjustusi nii kasutajale endale kui juuresviibijatele.



ETTEVAATUST! Lõikurite, lihvimismasinade, puuride ning muude materjalide lihvimise ja vormimise seadmete kasutamisel võib tekkida tolmu või gaase, mis sisaldavad kahjulikke keemilisi aineid. Kontrollige töödeldava materjali olemust ja kandke sobivat hingamiskaitset.

Isiklik ohutusvarustus

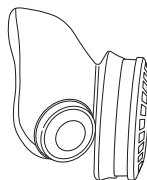


ETTEVAATUST! Seadmega töötamisel tuleb kasutada ettenähtud isiklikku kaitsevarustust. Isiklik kaitsevarustus ei välti õnnetusi, kuid vähendab vigastuse astet. Palu seadme müüjalt abi sobiva varustuse valimisel.

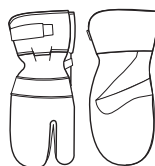
- Kaitsekiiver
- Kõrvklapid
- Kaitseprillid või näokaitse



- Hingamiskaitse



- Tugevad kindad, millega on kerge esemeid haarata.



- Hästiistuv vastupidav rõivastus, mis on mugav ja avar.



- Teraskaitsega mittelibisevad kaitsepaad.



- Kanna hoolt, et esmaabivarustus oleks alati käepärast.



Üldised ohutuseeskirjad



ETTEVAATUST! Loe läbi kõik ohutusteated ja kõik eeskirjad. Hoiatuste ja eeskirjade mitte täitmine võib lõppeda elektrilöögi, tulekahju ja/või raskete vigastustega.

Tööplatsi ohutus

- Hoida tööplats puhas ja hästi valgustatud. Õnnetused kipuvad juhtuma laokil asjade ja halva valguse korral.
- Ära kasuta elektritööriistu plahvatusohtlikes tingimustes nagu kergestiühtivate vedelike, gaaside või tolmu juuresolekul. Elektritööriistad tekitavad sädemeid, mis võivad süüdata tolmu või tahma.
- Teised inimesed ja loomad võivad teid töö juures segada, nii et kaotate kontrolli seadme üle. Seetõttu keskenduge alati oma tööle.
- Hoidu seadme kasutamisest halva ilmaga. Ära tööta paksu udu, kõva vihma, tuule või pakase korral. Külma ilmaga töötamine on väga väsitav ja sellega kaasneb muid ohte, nagu libe maapind.
- Ärge kunagi alustage tööd enne, kui tööala pole vaba ja jalgealune kindel. Vaadake ringi, et poleks takistusi ees, kui tuleb vajadus ootamatult liikuda. Veenduge, et töötamise ajal midagi alla ei kuku.
- Kontrollige alati pinna tagumist külge, kust puuritera läbipuurimisel väljub. Muutke piirkond ohutuks ja eraldage see, et keegi ei saaks viga ega materjalid kahjustada.

Elektriohutus



ETTEVAATUST! Elektriseadmete puhul on alati olemas elektrilöögi saamise oht. Vältige ebasoodsaid ilmastikuolusid ning piksekaitsmete ja metallesemete puudutamist. Kahjustuste vältimiseks järgige alati kasutusjuhendit.



ETTEVAATUST! Ärge peske masinat veega, sest vesi võib elektrisüsteemi või mootoris tungida ning masinat kahjustada või tekitada lühise.

- Mitte kunagi ärge kasutage tööriista, mille kaasasolev lekkevoolukaitse on rikkis.
- Seade ühendatakse ainult maandatud toitepesasse.
- Veenduge, et vooluvõrgu pinge on sama suur, kui seadme etiketil toodud pinge.
- Veenduge, et toitejuhe ja pikendusjuhe oleksid terved ja korras. Kasutage välistingimuste jaoks mõeldud pikendusjuhet.
- Kui mis tahes juhe või pistik on kahjustunud, ärge seadet kasutage, vaid andke see remontida volitatud teenindustöökotta.
- Ära kasuta kokkurullitud pikendusjuhet, sest see põhjustab ülekuumenemist.

- Seadet ei tohi hoida juhtmest ega pistikut juhtmest pesast välja tõmmata.
- Hoidke juhtmeid ja pikendusjuhtmeid veega, õliga ja teravate esemetega kokku puutumast. Jälgige, et juhe ei jääks ukse vahele, traatidesse või klambritesse kinni, mis võivad muutuda voolujuhtideks.
- Veesüsteem jahutab puuritera puhta veega. Tööriistale ei tohi mõjuda suurem niiskus kui veesüsteemi poolt tekitatav niiskus. Ärge laske puurimisel tekkival vedelikul seadmesse pääseda.
- Ärge hoidke elektritööriista vihma käes. Tööriista pääsenud vesi suurendab elektrilöögi saamise ohtu.
- Jälgige, et toitejuhe jääks teie selja taha, et see töötamisel ei saaks juhuslikult kahjustatud.

Isiklik ohutus

- Kanna isiklikku ohutusvarustust. Juhised on toodud alajaotuses Isiklik ohutusvarustus.
- Ära kunagi tööta seadmega, kui oled väsinud, alkoholi tarvitanud või kui oled saanud ravimit, mis mõjub su nägemisele, otsustus- või keskendumisvõimele.
- Vältige soovimatut käivitumist. Enne seadme vooluvõrguga ühendamist veenduge, et lüliti on väljalülitatud asendis (OFF). Tööriista tassimine sõrm lülilil või sisselülitatud olekus seadme vooluvõrku lülitamine on ebatavaline.
- Enne masina käivitamist eemalda reguleerimisvõtmed või – kangid. Tööriista pöörleva osa külge jäetud võtmed ja kangid võivad põhjustada kehavigastusi.
- Ära luba kellelgi seadet kasutada enne, kui oled kindel, et ta on kasutamissooetus sisust aru saanud.
- Olge ettevaatlik, et rõivad, pikad juuksed ja ehted ei takerduks liikuvate osade külge.
- Kui mootor on sisse lülitatud, hoiduge puuriterast eemale.
- Kontrollige, ega puurimiskohas pole torusid ja elektrijuhtmeid.
- Mitte kunagi ärge jätke töötava mootoriga seadet järelevalveta.
- Pikemate pauside ajaks eemaldage seade alati vooluvõrgust.
- Mitte kunagi ärge töötage üksi, hoolitsege alati selle eest, et keegi oleks lähedal. Nii on teil võimalik abi saada nii seadme kokkupanemisel kui ka siis, kui peaks juhtuma õnnetus.

OHUTUSEESKIRJAD

Kasutamine ja hooldus

- Ära kasuta vigastatud seadet. Kontrolli ja hoolda seadet korrapäraselt, nagu käsitlemisõpetuses nõutud. Teatud hooldust tohib teha ainult vastava väljaõppe saanud spetsialist. Juhised on toodud alajaotuses Hooldus.
- Seadme kontrollimise ajal peab seade olema välja lülitatud ja toitejuhe vooluvõrgust lahti ühendatud.
- Ära kasuta tööriista, kui seda ei saa lülitist sisse/välja lülitada. Tööriist, mida ei saa lülitil abil juhtida, on ohtlik ning tuleb remontida.
- Ära kunagi kasuta seadet, mille ehitust on muudetud.
- Ärge koormake seadet üle. Ülekoormamine võib seadet kahjustada.
- Tööohutuse tagamiseks hoidke tööriistu teravate ja puhastena.
- Hoidke kõiki osi töökorras ja veenduge, et kõik kinnitused on korralikult kinni.

Transport ja hoiustamine

- Selleks et vältida puurmasina ja puuriterade kahjustamist, eemaldage puurmasinalt enne ladustamist või transportimist puuritera.
- Puurmasinat tuleb hoida lukustatud ruumis, kus lapsed ja kõrvalised isikud sellele ligi ei pääse.
- Hoidke puurmasinat ja statiivi kuivas ja külma eest kaitstud kohas.

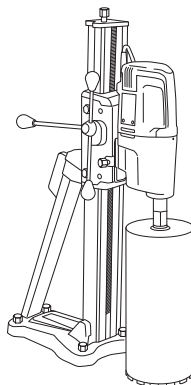
Üldised tööeeskirjad



ETTEVAATUST! Käesolev peatükk käsitleb põhilisi ohutuseeskirju puurmasinaga töötamisel. Pidage meeles, et toodud teave ei asenda teadmisi ja oskusi, mida vastava ala spetsialist on omandanud väljaõppel ja igapäevases töös. Kui olukord on teile tundmatu, katkestage töö ja paluge spetsialistidelt abi ja nõu. Võtke ühendust oma edasimüüja, teeninduse või puurmasina kogenud kasutajaga. Ärge võtke tööd ette, kui te ei ole selleks saanud piisavat ettevalmistust.

- Seadmel on väga suur pöördemoment. See nõuab töötamisel väga head keskendumist, kuna puuritera ootamatul kinnikiilumisel võib kasutaja saada tõsiseid vigastusi.
- Hoidke käsi töötava seadme spindlist ja puuriterast ohutul kaugusel.
- Jälgige õli- ja veelekete puudumist. Kui hammasratta kaela ülaosas olevast lekkeavast tuleb välja vett või õli, tuleb tihendid välja vahetada.

Statiivil puurimine



- Seade on mõeldud puurimiseks statiivile kinnitatuna.
- Selle puurimootoriga on soovitatav kasutada järgmisi Husqvarna puuristatiive:
 - DS 50 AT/ATS/Gyro/COMBO/BASIC
 - DS 70 AT/ATS
 - DS 450 ATS
- Veenduge, et statiiv on korralikult kinnitatud.
- Veenduge, et puurmasin on korralikult statiivi külge kinnitatud.

Välitingimustes puurimine

- Kasutage alati pikendusjuhtmeid, mis on ette nähtud välitingimuste jaoks.

Lagede jmt puurimine

- Kasutage veekogujat, et vältida vee tungimist seadmesse.

Seadme ohutusvarustus



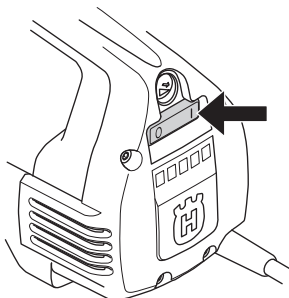
Käesolevas käsitletakse seadme ohutusvarustust, selle toimimist, kontrollimist ning põhihooldust, mis tagab ohutu töö. Peatükis Mis on mis? on näidatud detailide paiknemine seadmel.



ETTEVAATUST! Ära kunagi kasuta seadet, mille ohutusvarustus on puudulik.

TÄHTIS! Seadme hooldus ja parandamine nõuab eraldi väljaõpet. See kehtib eriti ohutusvarustuse kohta. Kui seade ei vasta allpool toodud nõuetele, vii see hoolduspunkti. Meie toodetele on tagatud professionaalne hooldus ja parandus. Kui seadme müüja ei tegele hooldusega, palu teda juhatada sind lähimasse hoolduspunkti.

Lüliti



Lülitist käivitatakse ja seisatakse seadet.

Lüliti kontroll

- Käivitage seade, lülitades toitelüliti sisse.
- Seadme seiskamiseks lülitage toitelüliti välja.
- Katkise lüliti peab vahetama volitatud hoolduskeskuse töötaja.

Maanduse-vega kaitselüliti

Maanduse vea vooluringi kaitselüliti katkestavad vea esinemisel vooluringi.

LED-lamp osutab, et maanduse vega kaitselüliti on rakendunud ning masinat on võimalik sisse lülitada. Kui LED-lamp ei põle, vajutage LÄHTESTAMISE nuppu (roheline).



Kontrollige maanduse vega vooluringi kaitselüliti

- Ühendage masin vooluvõrku. Vajutage LÄHTESTAMISE nuppu (roheline) ja süttib punane LED-lamp.



- Käivitage seade, vajutades toitelüliti.
- Vajutage TEST-nuppu (sinine).



- Seepeale peaks rakenduma maanduse vega kaitselüliti ning masin viivitamatult seiskuma. Kui mitte, võtke ühenduste edasimüüjaga.
- Lähtestage masin LÄHTESTAMISE nupust (roheline).

KÄIVITAMINE JA SEISKAMINE

Enne käivitamist



ETTEVAATUST! Enne käivitamist tuleb meeles pidada järgmist:

Seade ühendatakse ainult maandatud toitepesasse.

Mitte kunagi ärge kasutage tööriista, mille kaasasolev lekkevoolukaitse on rikkis. Kontrollige maanduse vea vooluringi kaitselüliti. Vastavad juhised on toodud alajaotuses Seadme ohutusvarustuse kontroll ja hooldus.

Veenduge, et vooluvõrgu pinge on sama suur, kui seadme etiketil toodud pinge.

Seiske kindlalt. Vaata, et tööpiirkonnas poleks võõraid isikuid.

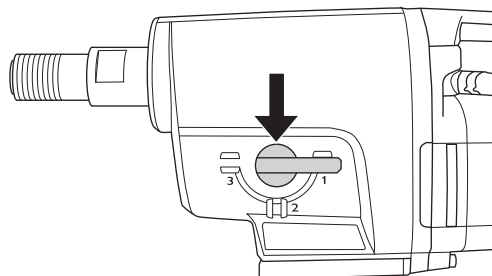
Veenduge, et:

- toitelüliti, juhe ja pistikupesad on terved. Kui see nii ei ole, peab need remontima volitatud parandaja.
- Jahutusõhuavad ei ole ummistunud.
- Seade ja selle tarvikud on õigesti paigaldatud.
- Statiiv on korralikult kinnitatud ja puur on korralikult statiivi küljes.
- Puur on korralikult kinnitatud.
- Vesijahutussüsteem on terve ja seadme külge ühendatud.
- Kasutage sobivad puuriterasid vastavalt sellele, kas puurite veega või kuivalt. Kahtluse korral võtke ühendust oma edasimüüja, teenindustöökoja või kogenud kasutajaga.
- Vältige soovimatut käivitumist. Enne seadme vooluvõrguga ühendamist veenduge, et lüliti on väljalülitatud asendis (OFF).

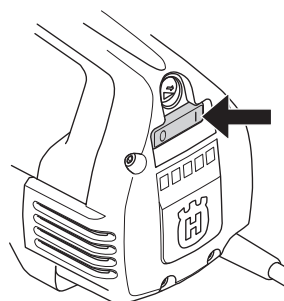
Käivitamine

TÄHTIS! Tarvikuid võib vahetada ainult siis, kui seade on välja lülitatud. Vastasel korral võib ülekannet kahjustada saada.

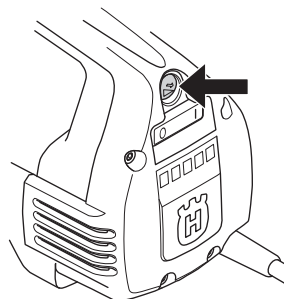
- 1 Töökiiruse seadistamiseks pöörake spindlit ja viige ülekandenupp samal ajal soovitud asendisse.



- 2 Lülitage vesijahutus sisse.
- 3 Käivitage seade, lülitades toitelüliti sisse.



Soovi korral vajutage ka nuppu Smartstart™.



Seiskamine



ETTEVAATUST! Pärast mootori väljalülitamist jääb puuritera veel mõneks ajaks pöörlema.

Ärge peatage puuritera käte abil. Nii võib saada viga.

Seadme seiskamiseks lülitage toitelüliti välja.

Jahutamine

Mootori jahutamiseks laske seadmel 1–2 minutit tühikäigul töötada.

Üldised näpunäited



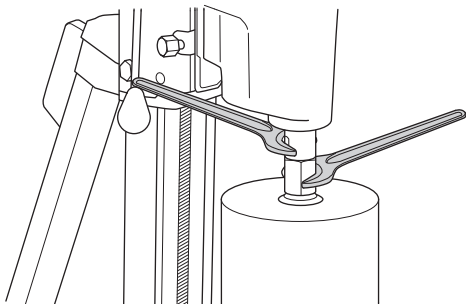
TÄHTIS! Seadme kontrollimise ajal peab seade olema välja lülitatud ja toitejuhe vooluvõrgust lahti ühendatud.

Seadme õige kasutamise ja hooldamisega on võimalik selle kasutusiga märkimisväärselt pikendada.

Puuritera vahetamine

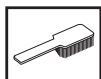


- 1 Eemaldage pistik vooluvõrgust.
- 2 Pange valmis:
 - Uus puuritera.
 - 24 mm ja 32 mm suurune avatud otsaga mutrivõti.
 - Veekindel määre.
- 3 Eemaldage vana puuritera lahtise otsaga mutrivõtmete abil.
- 4 Kandke uue puuritera keermele veekindlat mäaret.
- 5 Kinnitage puuritera lahtise otsaga mutrivõtmete abil.

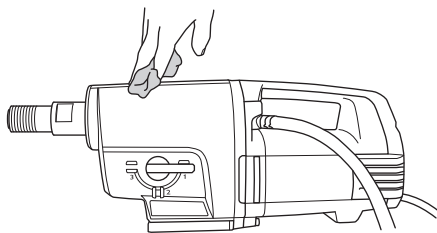


Enne seadme käivitamist kontrollige hoolikalt, et uus tera on korralikult kinni.

Puhastamine

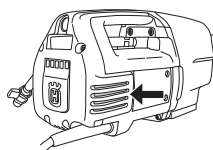


- Et puurimine oleks ohutu, hoidke seadet ja puuritera puhtana.



- Hoidke käepidet rasva- ja õlivabana.

- Selleks et seadme jahutus oleks alati piisav, tuleb jahutusõhuavasid hoida vabade ja puhastena.



- Puhastage mootorit regulaarselt suruõhuga. Eemaldage hoolduskate ja puhastage see.

Elektritoide



ETTEVAATUST! Ärge kunagi kasutage kahjustatud kaableid. See võib põhjustada tõsiseid, kas surmaga lõppevaid õnnetusi.

Veenduge, et toitejuhe ja pikendusjuhe oleksid terved ja korras. Ärge kasutage seadet, kui selle toitejuhe on kahjustatud, laske seade volitatud hooldustöökohas korda teha.

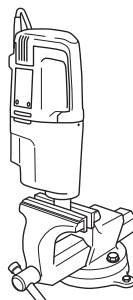
Vahetage välja ülekandeõli



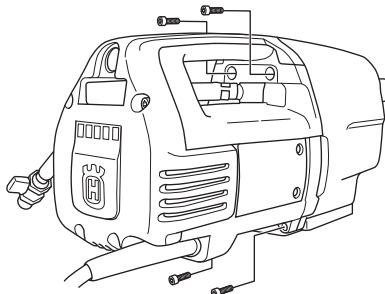
Õige õli saamiseks võtke ühendust oma edasimüüjaga.

Ülekandeõli tuleb vahetada vähemalt iga 400 töötunni järel. Toimige järgmiselt:

- 1 Pange valmis:
 - Uus õli: STATOIL SYNTOL 75W-90 või muu sarnane ülekandeõli.
 - Anum vana õli jaoks.
- 2 Kinnitage seade allapoole suunatud spindliga kruustangide vmt vahele.



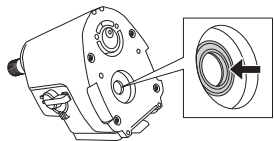
- 3 Keerake lahti neli kruvi, mis hoiavad koos mootori- ja ülekandemoodulit.



- 4 Võtke seade ettevaatlikult lahti.
- 5 Valage ülekandeõli anumasse.

HOOLDUS

- Vajaduse korral võtke ülekande puhastamiseks ühendust oma edasimüüjaga.
- Valage ülekandesse umbes 0,5 liitrit uut õli.



- Kontrollige, et kaelustihendi huul on terve.
- Pange seade uuesti kokku ja keerake kinni neli kruvi. Olge kokkupanemisel ettevaatlik, et mitte kaelustihendit kahjustada.

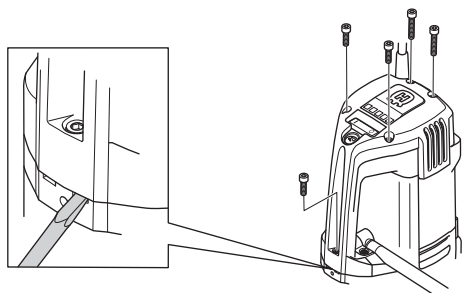
Harjade vahetamine



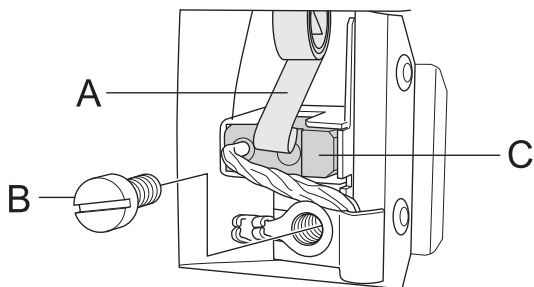
Sõeharjad tuleb regulaarselt eemaldada ja üle kontrollida. Seda tuleb masina igapäevase kasutamise korral teha iga nädal, harvemal kasutamisel pikemate ajavahemike järel. Kulunud kohad tuleb tasandada ja parandada.

Mõlemad sõeharjad tuleb alati välja vahetada korraga, mitte ükshaaval. Toimige järgmiselt:

- Eemaldage hoolduskatte viis kruvi. Hoolduskatte eemaldamise hõlbustamiseks kasutage peitlit.



- Tõstke sõeharja hoivededru ühele küljele (A).



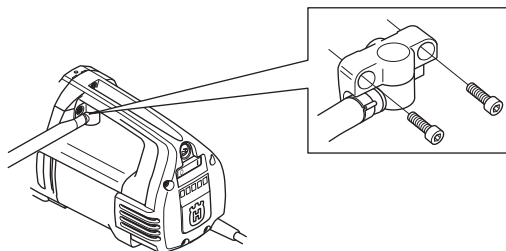
- Vabastage kruvi (B).
- Tõmmake sõeharja liitmik välja.
- Tõmmake sõehari hoidjast välja (C).
- Puhastage sõeharja hoidja suruõhu või harjaga. Kui hari on kulunud, asendage see.
- Paigaldage uus sõehari. Veenduge, et vaskjuhtmega külg on suunatud ülekande poole ja et sõehari libiseb harja hoidjas kergesti. Kui sõehari on paigaldatud valepidi, siis võib see kinni kiiluda.
- Asetage sõeharja hoivededru tagasi oma kohale.
- Viige sõeharja liitmik kruvi alla.

- Korrake sama teise sõeharjaga.
- Viige hoolduskatte käepideme soontesse. Alustage käepideme alaosas olevast kruvist ja keerake lahti hooldusava viis kruvi.
- Laske seadmel uute sõeharjade sissetöötamiseks 10 minutit tühikäigul töötada.

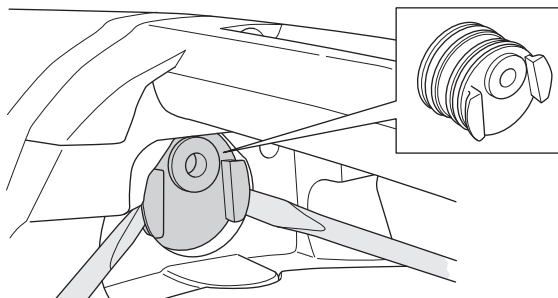
Tihendihoidja asendamine

Kui lekkeavast tuleb välja õli või vett, siis tuleb tihendihoidja asendada.

- Keerake lahti kaks veemooduli kruvi.



- Eemaldage tihendihoidja ettevaatlikult kahe lameda peaga kruvikeeraja abil.
- Lükake uus tihendihoidja ettevaatlikult sisse ja kinnitage veemoodul uuesti kruvidega.



Igapäevane hooldus



- Kontrolli, et kruvid ja mutrid oleksid korralikult kinnitatud.
- Kontrollige, et lülitisõlm töötaks kindlalt.
- Puhasta seade väljastpoolt.
- Kontrollige õhuavade seisukorda ja puhastage avad.
- Veenduge, et toitejuhe ja pikendusjuhe oleksid terved ja korras.

Remonditööd

Tähtis! Igasuguseid remonditöid võivad teha ainult volitatud remontijad. Nii on kasutajad kaitstud suurte ohtude eest.

TEHNILISED ANDMED

	DM 340
Elektrimootor	Ühefaasiline
Nimipinge, V	230
Nimivõimsus, W	3300
Nimivool, A	16

Kaal, kg 14

Puuritera maksimaalne läbimõõt, mm/tolli 400/16

Vesijahutus

Spindli keere G 1 1/4"

Veeliitmik G 1/4"

Veesurve – maksimaalne, bar 8

Müraemissioon

Müra võimsustase, EN 12348:2000, dBA 97

Müratase

Mürarõhu tase kasutaja kõrva juures, mõõdetud standardi EN 12348:2000 järgi, dB(A) 88

Ülekanne	Puuritera kiirus koormatuna, p/min	Puuritera kiirus koormuseta, p/min	Puuritera soovitatav suurus, mm	Puuritera soovitatav suurus, tolli
1	240	310	200–400	8–16
2	530	690	100–200	4–8
3	915	1190	50–100	2–4

TEHNILISED ANDMED

EÜ kinnitus vastavusest

(Kehtib vaid Euroopas)

Husqvarna AB, SE-433 81 Göteborg, Rootsi, tel: +46-31-949000, kinnitab käesolevaga, et **Husqvarna DM 340** alates 2009. aasta seerianumbritest (aastaarv on selgelt tähistatud tüübisildil koos sellele järgneva seerianumbriga) vastab nõuetele, mis on toodud NÕUKOGU DIREKTIIVIS:

- masinadirektiiv 22. juunist 1998 **98/37/EG**, lisa IIA.
- elektromagnetilise ühilduvuse direktiiv 15. detsember 2004, **2004/108/EMÜ**.
- 12. detsember 2006 "elektriseadmete kohta" **2006/95/EÜ**.

Järgitud on alljärgnevaid standardeid: SS-EN ISO 12100:2003, EN55014-1:2006, EN55014-2:1997/A1, EN61000-3-2:2006, EN61000-3-3:1995/A1/A2, EN12348:2000.

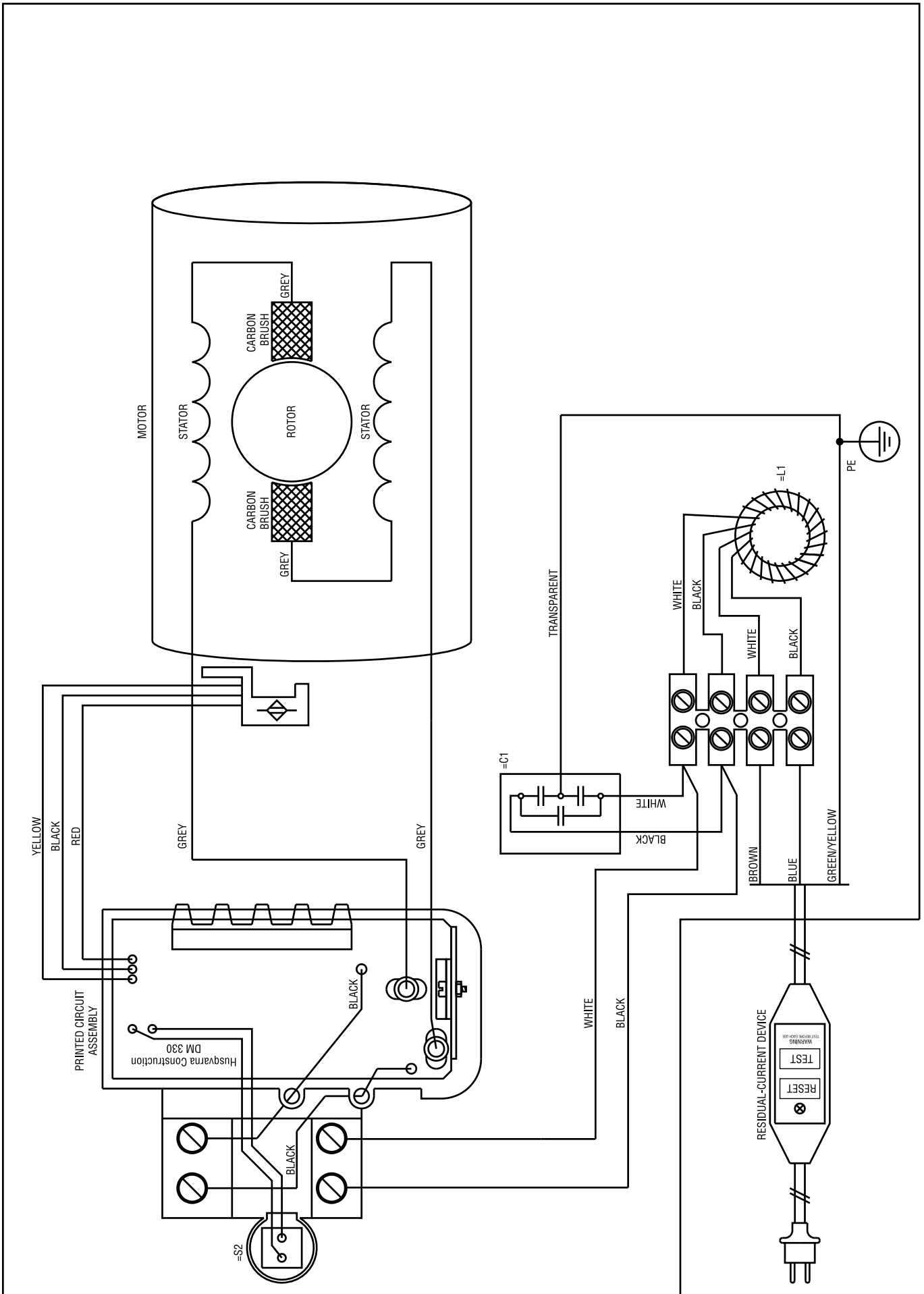
Tarnitud puurmasin on identne EÜ tüübikontrolli läbinud seadmega.

Göteborg, 21. märts 2009



Ulf Petersson, arendusdirektor

JUHTMEDIAGRAMM



SIMBOLU NOZĪME

Simboli uz mašīnas:

BRĪDINĀJUMS! Nepareizi vai pavisai lietota mašīna var būt bīstams darbarīks, kas var lietotājam vai citiem izraisīt nopietnas traumas vai nāves gadījumus.

Lūdzu izlasiet šo lietošanas pamācību uzmanīgi un pārliecinaties, ka pirms mašīnas lietošanas esat visu sapratīs.

Vienmēr lietojiet:

- Atzītu aizsargķiveri
- Atzītas aizsargaustiņas
- Aizsargbrilles vai vizieris
- Elpošanas aizsargmaska

Šis ražojums atbilst spēkā esošajām CE direktīvām.

Vides marķējums. Uz izstrādājuma vai tā iesaiņojuma esošie simboli norāda, ka ar šo izstrādājumu nevar rīkoties kā ar mājturības atkritumiem. Tas ir jānodod atbilstošā pārstrādes punktā elektriskā un elektroniskā aprīkojuma pārstrādei.

Nodrošinot pareizu šā izstrādājuma apstrādi, Jūs varat palīdzēt neitralizēt potenciālo negatīvo ietekmi uz dabu un cilvēkiem, ko pretējā gadījumā var izraisīt nepareiza atkritumu apsaimniekošana.

Lai iegūtu plašāku informāciju par šī izstrādājuma pārstrādi, sazinieties ar savas pilsētas pašvaldību, mājturības atkritumu dienestu vai veikalu, kur iegādājāties šo izstrādājumu.

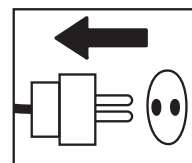
Nodrošiniet, lai mašīnā nevarētu ieplūst ūdens, kad urbjat griestos. Lietojiet piemērotu ūdens kolektoru.

Pārējie uz mašīnas norādītie simboli/norādes atbilst noteiktu valstu sertifikācijas prasībām.

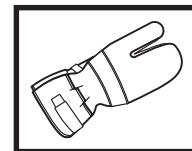


Simboli pamācībā:

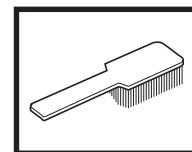
Kontrole un apkope ir jāveic, izslēdzot motoru un no atvienojot kontakta dakšīņu.



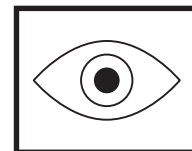
Vienmēr lietojiet atzītus aizsargcimdus.



Nepieciešama regulāra tīrīšana.



Pārbaudīt, apskatot.



Nepieciešams valkāt aizsargbrilles vai vizieri.



Saturs

SIMBOLU NOZĪME

Simboli uz mašīnas:	16
Simboli pamācībā:	16

SATURS

Saturs	17
--------------	----

PREZENTĀCIJA

DM 340	18
--------------	----

KAS IR KAS?

Kas ir kas uz šīs urbmašīnas?	19
-------------------------------------	----

DROŠĪBAS INSTRUKCIJAS

Pasākumi pirms jaunas urbmašīnas lietošanas	20
Individuālais drošības aprīkojums	20
Vispārējās drošības instrukcijas	21
Vispārējās darba instrukcijas	22
Mašīnas drošības aprīkojums	23

IEDARBINĀŠANA UN APSTĀDINĀŠANA

Pirms uzsākšanas	24
Iedarbināšana	24
Apstādināšana	24

APKOPE

Vispārēji	25
Urbja gala maiņa	25
Tīrīšana	25
Elektropadeve	25
Pārnesumkārbas eļļas maiņa	25
Suku maiņa	26
Blīves aiztura maiņa	26
Ikdienas apkope	26
Labošana	26

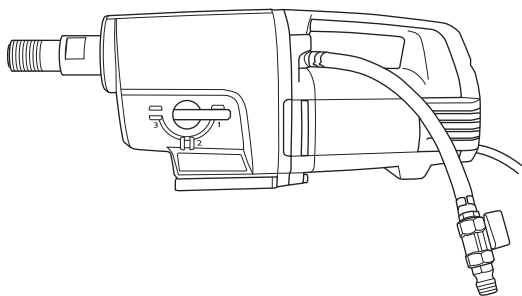
TEHNISKIE DATI

Garantija par atbilstību EK standartiem	28
---	----

ELEKTROSHĒMA

PREZENTĀCIJA

DM 340



Mēs ceram, ka Jūs būsiet apmierināts ar iegādāto mašīnu un tā Jums izcili kalpos daudzus gadus. Atcerieties, ka šī lietošanas pamācība ir svarīgs dokuments. Ievērojot tās saturu (lietošana, serviss, apkope utt.), Jūs būtiski pagarināsiet mašīnas mūžu un tās otrreizējo vērtību. Ja jūs pārdosiet to, nododiet lietošanas pamācību jaunajam īpašniekam.

Jebkura mūsu izstrādājuma pirkums sniedz jums piekļuvi profesionālai palīdzībai remontdarbos un apkopē. Ja mazumtirgotājs, no kā iegādājāties savu iekārtu, nav mūsu pilnvarotais tirdzniecības pārstāvis, vaicājiet viņam tuvākās apkopes darbnīcas adresi.

Husqvarna Construction Products pastāvīgi cenšas uzlabot produktu konstrukciju. Husqvarna tāpēc sagabā tiesības uz konstrukcijas izmaiņām bez iepriekšēja brīdinājuma un papildu saistībām.

- DM 340 ir elektrisks balsta urbis, kas paredzēts caurumu urbšanai betonā, ķieģeļos un dažādos akmens materiālos.
- Šai urbmašīnai ir modulārs dizains, un tā ir viegli montējama.
- Šī iekārta ir aprīkota ar ūdens savienojumu, ko var pagriezt par 180 grādiem, lai atvieglotu darbu.
- DM 340 ir trīs apgriezienu skaita diapazoni līdz 400 mm lieluma urbja galiem.
- Šai iekārtai ir ūdens dzesēta pārnesumkārbā ar cauruli, kas izvietota caur vārpstu.
- Šī iekārta ir aprīkota ar gaismas diodēm, kas norāda jaudas izvadi. Tādējādi jūs vienmēr varat sasniegt maksimālo jaudas izvadi, nebojājot iekārtu.

Šī urbmašīna ir aprīkota ar Softstart™, Smartstart™, Elgard™ un apgriezienu skaita regulēšanu.

Softstart™

Softstart™ ir elektronisks strāvas ierobežotājs, kas nodrošina maigāku darba uzsākšanu. Maksimālie apgriezieni tiek sasniegti aptuveni trīs sekundes pēc iekārtas ieslēgšanas.

Smartstart™

Ja poga Smartstart™ ir iespiesta, apgriezienu skaits tiek samazināts. Režīmā Smartstart™ iekārta darbojas ar mazāku jaudu, līdz šo pogu piespiež atkal. Šīs funkcijas ir īpaši nodarīgas, veidojot urbšanai virzošo caurumu.

Elgard™

Elgard™ ir elektroniska aizsardzība pret pārslodzi. Tā ņem vērā tādus faktorus kā nominālais ievades spriegums un apkārtējā temperatūra. Tādējādi jūs vienmēr varat sasniegt maksimālo jaudas izvadi, nebojājot iekārtu.

Ja motors ir pārslogots, pārslodzes aizsardzība motoram raida impulsus. Samaziniet slodzi, un motors atgriežas ar savu normālo apgriezienu skaitu. Ja iekārta ir pakļauta lielām pārslodzēm vai ja urbja gals iestrēgst, pārslodzes aizsardzība atvieno strāvu. Atiestatiet iekārtu, to izslēdzot un pēc tam atkal ieslēdzot. Ja urbja gals iestrēgst, mehāniskais slidošais sajūgs aizsargā pārnesumkārbu, pirms pārslodzes aizsardzība atvieno strāvu.

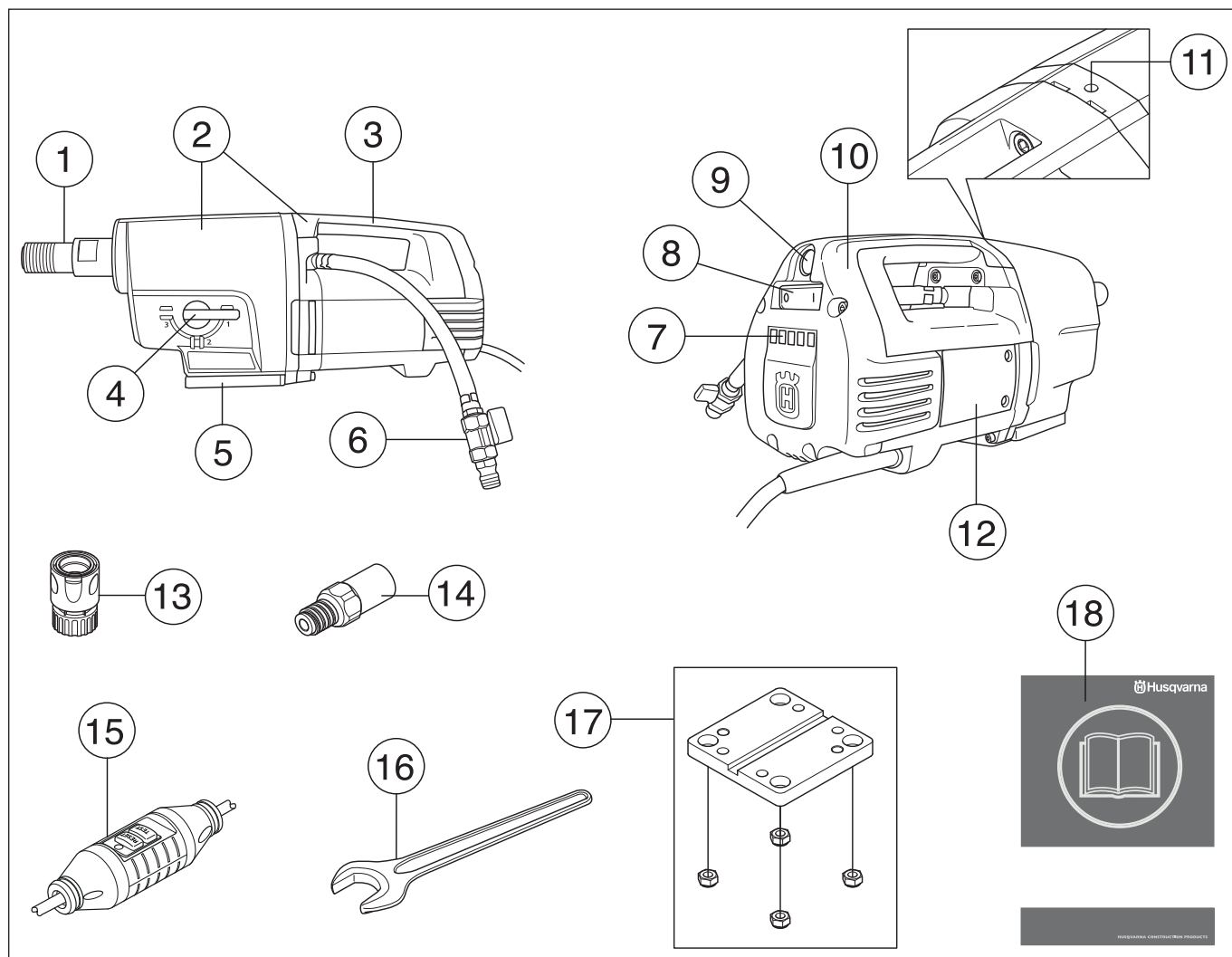
Apgriezienu skaita regulēšana

Apgriezienu skaita regulēšanas funkcija nodrošina iekārtu ar ierobežotu tukšgaitas apgriezienu skaitu. Tādējādi pie brīvsgaitas apgriezienu skaita tiek veikta efektīvāka iekārtas dzesēšana.

Ergonomika

Nešanas rokturis ļauj iekārtu vienkārši pārnēsāt/pārvadāt un ļauj to piemontēt balstam.

KAS IR KAS?



Kas ir kas uz šīs urbjmašīnas?

- | | |
|---|--------------------------------------|
| 1 Urbja vārpsta | 10 Kontroles vāks |
| 2 Pārnesumkārbā un motora modulis | 11 Noplūdes atvere |
| 3 Nešanas rokturis | 12 Kontroles lūka |
| 4 Pārnesumu poga | 13 Savienojuma sakabe (piederums) |
| 5 Ātrā montēšana, paredzēta Husqvarna balstam | 14 Adapters (piederums) |
| 6 Ūdens slūtene | 15 Izmēģinājuma-bojājuma pārtraucējs |
| 7 Gaismas diodes jaudas izvades norādīšanai | 16 Žokļatslēga, 32 mm |
| 8 Slēdzis | 17 Dzinēja rāmis, balsts |
| 9 Smartstart™ | 18 Lietošanas pamācība |

DROŠĪBAS INSTRUKCIJAS

Pasākumi pirms jaunas urbjašinas lietošanas

- Nelietojiet urbjašinu, ja vien vispirms nav izlasīts un saprasts šis lietošanas rokasgrāmatas saturs.
- DM 340 ir elektrisks balsta urbis, kas paredzēts caurumu urbšanai betonā, ķieģeļos un dažādos akmens materiālos.
- Šo iekārtu paredzēts lietot pieredzējušiem operatoriem, lai veiktu industriālus uzdevumus. Tā nav paredzēta cita veida izmantošanai.

Rīkojieties saprātīgi

Nav iespējams paredzēt visas iespējamās situācijas, kas var rasties, kad izmantojat urbjašinu. Vienmēr esiet piesardzīgs un strādājiet apdomīgi. Izvairieties no situācijām, kurās nejutaties īsti droši. Ja pēc šo instrukciju izlasīšanas joprojām jūtaties nedrošs, pirms turpināt darbu, konsultējieties ar kādu speciālistu. Nevilcinieties sazināties ar savu tirdzniecības pārstāvi, ja radušies jautājumi par šīs urbjašinas lietošanu. Mēs labprāt sniegsim jums padomus, kā arī palīdzēsim lietot savu urbjašinu efektīvi un droši.

Ļaujiet savam Husqvarna tirdzniecības pārstāvim regulāri pārbaudīt urbjašinu un veikt nepieciešamos regulējumus un labojumus.

Husqvarna Construction Products pastāvīgi cenšas uzlabot produktu konstrukciju. Husqvarna tāpēc sagabā tiesības uz konstrukcijas izmaiņām bez iepriekšēja brīdinājuma un papildu saistībām.

Šajā lietošanas pamācībā sniegtā informācija attiecas uz to datumu, kad šī pamācība tika iespiesta tipogrāfijā.



BRĪDINĀJUMS! Ne pie kādiem apstākļiem nav pieļaujama mašīnas sākotnējās formas izmaiņšana bez ražotāja atļaujas. Vienmēr izmantojiet oriģinālos piederumus. Neatļautas izmaiņas un/vai neatļauti piederumi var izraisīt nopietnas traumas vai pat vadītāja un citu personu nāvi.



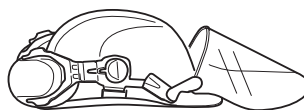
BRĪDINĀJUMS! Tādu izstrādājumu, kas apstrādā vai piešķir materiālam formu – piemēram, griezēju, slīpripu, urbju – lietošana var radīt putekļus un tvaikus, kuros var būt bīstamas ķīmikālijas. Pārbaudiet materiālu, ko plānojat apstrādāt, un lietojiet atbilstošu elpošanas aizsargmasku.

Individuālais drošības aprīkojums

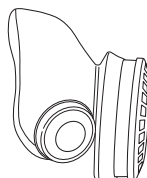


BRĪDINĀJUMS! Jebkuros mašīnas lietošanas gadījumos ir jālieto valsts iestāžu atzīts individuālais aizsargaprīkojums. Individuālais aizsargaprīkojums nesamazina traumu risku, bet tikai samazina ievainojuma bīstamības pakāpi nelaimes gadījumā. Lūdziet pārdevēja palīdzību, izvēloties nepieciešamo aprīkojumu.

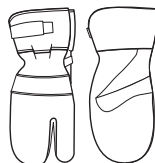
- Aizsargķivere
- Aizsargaustiņas
- Aizsargbrilles vai vizieris



- Elpošanas aizsargmaska



- Izturīgi cimdi.



- Pieguļošs un ērts apģērbs, kas nodrošina pilnīgu kustību brīvību.



- Zābaki ar tērauda purngalu un neslidošu zoli.



- Pirmās medicīniskās palīdzības aptieciņai ir vienmēr jābūt pa rokai.



DROŠĪBAS INSTRUKCIJAS

Vispārējās drošības instrukcijas



BRĪDINĀJUMS! Izlasiet visus drošības norādījumus un instrukcijas. Norādījumu un instrukciju neievērošana var izraisīt elektrošoku, ugunsgrēku un/vai nopietnu ievainojumu.

Darba zonas drošība

- Uzturiet darba zonā tīrību un kārtību. Nekārtība un nepietiekams apgaismojums var izraisīt negadījumu.
- Neizmantojiet mehāniskos instrumentus sprādzienbīstamā vidē, kurā atrodas uzliesmojoši šķidrums, gāzes vai atkritumi. Mehāniskie instrumenti rada dzirksteles, kas var izraisīt atkritumu vai izgarojumu uzliesmošanu.
- Cilvēki un dzīvnieki var novērst jūsu uzmanību, un jūs varat zaudēt kontroli pār iekārtu. Šā iemesla dēļ vienmēr saglabājiet koncentrāciju un pievērsiet uzmanību savam darbam.
- Nelietojiet zāģi sliktos laika apstākļos. Piemēram biežā miglā, stiprā lietus gāzē, stiprā vējā, lielā aukstumā utt. Darbs nelabvēlīgos laika apstākļos ir nogurdinošs un var radīt bīstamus apstākļus, kā piem. slidenas darba virsmas.
- Nekad neuzsāciet darbu, kamēr darba vieta nav brīva un jums nav stabils atbalsts kājām. Uzmaniet, vai, pārvietojoties ar zāģi, jums nevar rasties kādi šķēršļi. Pārliedzinieties, ka darbā ar ripzāģi jums nevar virsū uzkrīst un traumēt kādi materiāli.
- Vienmēr pārbaudiet aizmugurējo daļu virsmai, kur parādīsies urbja gals, kad virsma būs caururbta. Nostipriniet un atdaliet ar virvi šo laukumu, un nodrošiniet, lai neviens netiktu traumēts un nekāds materiāls netiktu bojāts.

Elektrodrošība



BRĪDINĀJUMS! No elektriskām iekārtām vienmēr pastāv risks saņemt elektriskās strāvas triecienu. Vairieties no nevēlamam laika apstākļiem un ķermeņa kontakta ar zibensnovēdējiem un metāla objektiem. Vienmēr ņemiet vērā operatora rokasgrāmatā sniegtās instrukcijas, lai nepieļautu bojājumus.



BRĪDINĀJUMS! Neizmantojiet mašīnas mazgāšanai ūdeni, jo tas var iekļūt elektriskajā sistēmā vai dzinējā un izraisīt mašīnas bojājumus vai īssavienojumu.

- Nekad neizmantojiet instrumentu, ja vien kopā ar instrumentu nav piegādāts zemējuma atteices ķēdes pārtraucējs.
- Mašīna ir jāpievieno iezemētam kontaktam.
- Pārbaudiet, vai tīkla spriegums atbilst tam, kas norādīts uz etiķetes, kas piestiprināta pie mašīnas.
- Pārbaudiet, vai kabelis un savienojuma vads ir nebojāti un labā stāvoklī. Lietojiet pagarinātāju, kas paredzēts lietošanai ārā.
- Nelietojiet šo iekārtu, ja ir bojāts kāds kabelis vai spraudnis, bet nododiet to labošanai pilnvarotā apkopes darbnīcā.

- Neizmantojiet pagarinātāju satītā stāvoklī, lai izvairītos no pārkaršanas.
- Nekad nenesiet mašīnu, turot pie kabeļa un kontaktdakšīņu no kontakta neraujiet, turot pie kabeļa.
- Visus kabelus un pagarinājuma kabelus turiet tālāk prom no ūdens, eļļas un asām apmalēm. Uzmaniet, lai kabelis neiespiežas durvīs, nožogojumos un tamlīdzīgi. Tie var vadīt strāvu.
- Ūdens sistēma dzesē urbja galu ar tīru ūdeni. Šo elektrisko darbarīku nedrīkst pakļaut lielākam mitrumam par ūdens sistēmas nodrošināto mitruma daudzumu. Nodrošiniet, lai iekārtā neiekļūtu urbja radītās šlakatas.
- Nepakļaujiet elektrisko darbarīku lietus iedarbībai. Elektriskajā darbarīkā iekļuvus ūdens palielina elektriskās strāvas trieciena risku.
- Uzmaniet, lai vads ir aiz jums, kad jūs sākat lietot mašīnu, lai vads netiktu darba laikā sabojāts.

Personīgā drošība

- Lietojiet individuālo drošības aprīkojumu. Skatīt norādījumus zem rubrikas Individuālais drošības aprīkojums.
- Nekad nelietojiet mašīnu, ja esat noguris, ja esat dzēris alkoholiskus dzērienus, vai, ja lietojiet medikamentus, kas var ietekmēt redzi, prāta spējas, vai koordināciju.
- Nepieļaujiet nejaušu ieslēgšanu. Pirms pievienojat strāvas avotam, nodrošiniet, lai slēdzis būtu pozīcijā OFF (IZSL.). Mehāniskā instrumenta pārvietošana, turot pirkstu uz slēdža, vai strāvas pieslēgšana instrumentam ar ieslēgtu slēdzi var izraisīt nelaimes gadījumu.
- Pirms mehāniskā instrumenta ieslēgšanas novāciet regulēšanas atslēgu vai uzgriežņatslēgu. Mehāniskā instrumenta kustīgajā daļā atstāta atslēga vai uzgriežņatslēga var izraisīt ievainojumu.
- Nekad neļaujiet citiem izmantot mašīnu, ja neesat pilnīgi pārliecināts, vai viņi sapratuši lietošanas pamācību.
- Uzmanieties, jo apģērbus, garus matus un juvelierizstrādājumus var aizķert kustīgās daļas.
- Kad motors darbojas, esiet atstāts no urbja gala.
- Pārliedzinieties, ka urbšanas vietā nav nekādas caurules vai elektriskie kabeli.
- Nekādā gadījumā neatstājiet šo iekārtu bez uzraudzības, ja tās motors darbojas.
- Ilgāku darba pārtraukumu laikā noteikti atslēdziet iekārtu no strāvas.
- Nekad nestrādājiet viens, vienmēr nodrošiniet, lai tuvumā ir kāda cita persona. Tādējādi jūs varat saņemt palīdzību iekārtas montēšanai, kā arī varat saņemt palīdzību nelaimes gadījumā.

DROŠĪBAS INSTRUKCIJAS

Lietošana un apkope

- Nekad nelietojiet bojātu mašīnu. Ievērojiet šajā pamācībā norādītās apkopes, pārbaudes un servisa instrukcijas. Noteiktus labojumus un servisu var veikt tikai apmācīti speciālisti. Skatīt norādījumus zem rubrikas Apkope.
- Kontrole un apkope ir jāveic, izslēdzot motoru un no atvienojot kontakta dakšīnu.
- Neizmantojiet mehānisko instrumentu, ja to nevar ieslēgt un izslēgt. Ikviens mehāniskais instruments, kuru nav iespējams kontrolēt ar slēdzi, ir bīstams un tas ir jāremontē.
- Nekad nelietojiet mašīnu, kas ir pārveidota tā, ka tā neatbilst sākuma konstrukcijai.
- Nepārslogojiet iekārtu. Pārslodze var iekārtu bojāt.
- Lai darbs būtu drošāks, uzturiet darbarīkus asus un tīrus.
- Visas detaļas uzturiet labā darba kārtība un nodrošiniet, lai visi stirpinājumi būtu kārtīgi piegriezti.

Transports un uzglabāšana

- Lai aizsargātu savu urbja mašīnu un urbja galus no bojājumiem, neglabājiet un nepārvadājiet urbja mašīnu, kad tai piestiprināts urbja gals.
- Uzglabājiet šo urbja mašīnu slēdzamā vietā, lai tā nebūtu sasniedzama bērniem un nepiederošām personām.
- Urbja mašīna un balsts jāglabā sausā un nesasalstošā vietā.

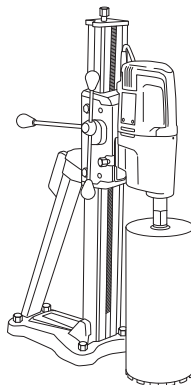
Vispārējās darba instrukcijas



BRĪDINĀJUMS! Šajā nodaļā aprakstīti pamata drošības pasākumi darbam ar urbja mašīnu. Šī informācija nevar aizstāt profesionālās zināšanas un praktisko pieredzi. Ja nonākat situācijā, kad jums nav skaidrs, kā rīkoties turpmāk, prasiet speciālista padomu. Vērsieties pie tirdzniecības pārstāvja, apkopes pārstāvja vai pie pieredzējuša urbja mašīnas lietotāja. Nelietojiet iekārtu, ja nejutaties pietiekami kvalificēti!

- Šai iekārtai ir ļoti augsts spriedzes moments. Darba laikā nepieciešama laba koncentrācija, jo urbja gala pēkšņas iekļīšanās gadījumā var rasties nopietni savainojumi.
- Iekārtas darba laikā rokām jāatrodas drošā attālumā no urbja vārpstas un urbja gala.
- Uzmaniet, vai nerodas eļļas un ūdens noplūdes. Ja ūdens vai eļļa pil no noplūdes atveres mazā zobrata kakliņa augšpusē, jānomaina blīves.

Balsta urbšana



- Šī iekārta paredzēta urbšanai, kad tā piemontēta balstam.
- Ar šo urbja motoru ieteicams lietot šādus Husqvarna urbja mašīnas balstus:
 - DS 50 AT/ATS/Gyro/COMBO/BASIC
 - DS 70 AT/ATS
 - DS 450 ATS
- Nodrošiniet, lai balsts būtu pareizi nostiprināts.
- Nodrošiniet, lai urbja mašīna būtu pareizi nostiprināta pie balsta.

Urbšana ārā

- Vienmēr lietojiet pagarinātāja kabelus, kas apstiprināti lietošanai ārā.

Urbšana griestos un tamlīdzīgās vietās

- Izmantojiet ūdens kolektoru, lai nepieļautu ūdens iekļūšanu iekārtā.

DROŠĪBAS INSTRUKCIJAS

Mašīnas drošības aprīkojums



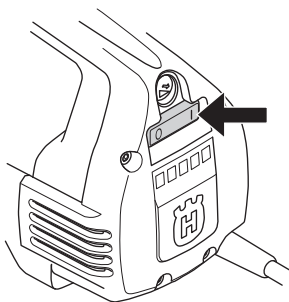
Šajā nodaļā tiek paskaidrota mašīnas drošības detaļu nozīme, to funkcijas un kā tiek veikta to kontrole un apkope, lai garantētu drošības aprīkojuma nevainojamu darbību. Lai atrastu šīs detaļas jūsu mašīnā, skatiet nodaļu Kas ir kas?



BRĪDINĀJUMS! Nekad nelietojiet mašīnu ar bojātām drošības detaļām.

SVARĪGI! Mašīnas servisu un labošanu var veikt personas ar speciālu izglītību. Īpaši tas attiecas uz mašīnas drošības aprīkojumu. Ja mašīna neatbilst zemāk uzskaitītās kontroles prasībām, jums ir jāgriežas servisa darbnīcā. Jebkuras mūsu preces iegāde garantē profesionālas labošanas un servisa pieejamību. Ja pārdevējs, kas jums pārdeva mašīnu, nav mūsu firmas dīleris, palūdziet no viņa tuvākā specializētā servisa adresi.

Slēdzis



Slēdzis tiek lietots, lai iedarbinātu un apstādinātu mašīnu.

Slēdža pārbaude

- Iedarbiniet iekārtu, ieslēdzot ieslēgšanas/izslēgšanas slēdzi.
- Izslēdziet ieslēgšanas/izslēgšanas slēdzi, lai iekārtu apturētu.
- Bojāts strāvas slēdzis ir jānomaina autorizētā darbnīcā.

Iezemējuma-bojājuma pārtraucējs

Iezemējuma bojājuma pārtraucēju uzdevums ir aizsargāt ierīci elektriska bojājuma gadījumā.

Gaismiņa norāda, ka iezemējuma bojājuma pārtraucējs ir aktivēts un mašīnu var ieslēgt. Ja gaismiņa nav iedegta, spiediet pogu PĀRSTĀTĪT (zaļo).

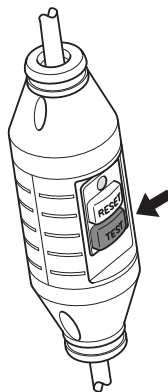


Pārbaudiet iezemējuma bojājuma pārtraucēju

- Pieslēdziet mašīnu strāvas avotam. Spiediet pogu PĀRSTĀTĪT (zaļo) un sarkanā gaismiņa tad iedegas.



- Ieslēdziet iekārtu, piespiežot barošanas slēdzi.
- Spiediet pogu PĀRBAUDE (zilo).



- Iezemējuma bojājuma pārtraucējs aktivējas, un mašīna uzreiz izslēdzas. Ja tā nenotiek, sazinieties ar savu piegādātāju.
- Pārstatiet ar pogu PĀRSTĀTĪT (zaļo).

IEDARBINĀŠANA UN APSTĀDINĀŠANA

Pirms uzsākšanas



BRĪDINĀJUMS! Pirms iedarbināšanas ievērojiet sekojošo:

Mašīna ir jāpievieno iezemētam kontaktam.

Nekad neizmantojiet instrumentu, ja vien kopā ar instrumentu nav piegādāts zemējuma atteices ķēdes pārtraucējs. Pārbaudiet iezemējuma bojājuma pārtraucēju. Skatīt norādījumus zem rubrikas Mašīnas drošības aprīkojuma kontrole, apkope un serviss.

Pārbaudiet, vai tīkla spriegums atbilst tam, kas norādīts uz etiķetes, kas piestiprināta pie mašīnas.

Nostipriniet savu balstu stingri.

Pārliedzieties, ka nepiederošas personas un dzīvnieki neatrodas jūsu darba teritorijā.

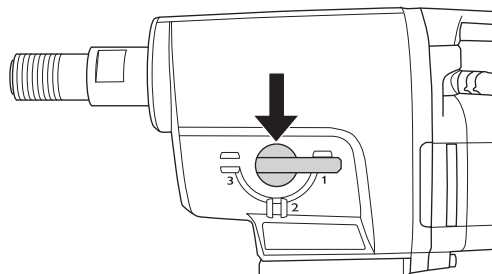
Nodrošiniet, ka:

- barošanas slēdzis, kabelis un elektriskā kontaktligzda ir nebojāta. Citādi pilnvarotam remonststrādniekam tie jānomaina.
- Dzesējošā gaisa ventīli nav bloķēti.
- Iekārta un tās aprīkojums ir pareizi ierīkots.
- Balsts ir kārtīgi nostiprināts, un urbis ir kārtīgi piemontēts balstam.
- Urbis ir kārtīgi nostiprināts.
- Ūdens dzesēšana nav bojāta un ir pievienota iekārtai.
- Lietojiet piemērotus urbja galus, ņemot vērā, vai tiek veikta ūdens vai sausā urbšana. Neskaidrību gadījumā sazinieties ar savu tirdzniecības pārstāvi, savu apkopes darbnīcu vai pieredzējušu operatoru.
- Nepieļaujiet nejaušu ieslēgšanu. Pirms pievienojat strāvas avotam, nodrošiniet, lai slēdzis būtu pozīcijā OFF (IZSL.).

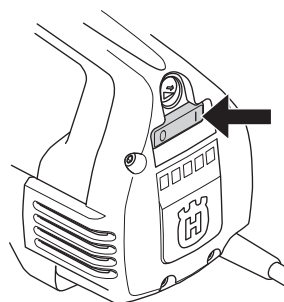
Iedarbināšana

SVARĪGI! Pārnesuma maiņu drīkst veikt tikai tad, ja iekārta ir izslēgta. Citādi pastāv pārnesumkārbas bojājuma risks.

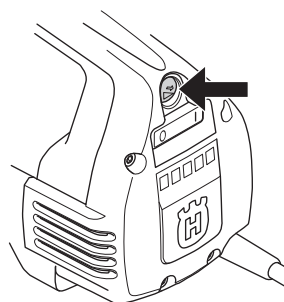
- 1 Iestatiet darba apgriezumu skaitu, pagriežot urbja vārpstu un vienlaicīgi pārslēdzot pārnesuma pogu nepieciešamajā pozīcijā.



- 2 Ieslēdziet ūdens dzesēšanu.
- 3 Iedarbiniet iekārtu, ieslēdzot ieslēgšanas/izslēgšanas slēdzi.



Ja nepieciešams, piespiediet arī pogu Smartstart™.



Apstādināšana



BRĪDINĀJUMS! Pēc tam, kad motors ir izslēgts, urbja gals kādu laiku turpina griezties.

Neapturiet urbja galu ar rokām. Var rasties personiskas traumas.

Izslēdziet ieslēgšanas/izslēgšanas slēdzi, lai iekārtu apturētu.

Dzesēšana

Minūti vai divas darbiniet iekārtu bez slodzes, lai atdzesētu motoru.

Vispārēji



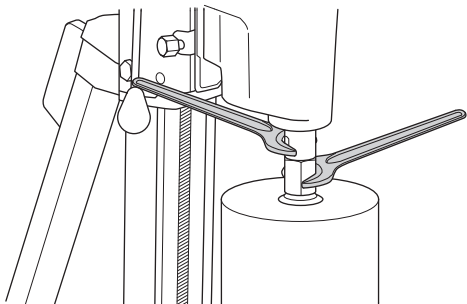
SVARĪGI! Kontrole un apkope ir jāveic, izslēdzot motoru un no atvienojot kontakta dakšīņu.

Jūsu iekārtas darbību var būtiski pagarināt, ja to lieto, apkopj un uztur pareizi.

Urbja gala maiņa

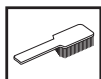


- 1 Izvelciet spraudni.
- 2 Sagatavojiet:
 - jauno urbja galu.
 - Žokļatslēgas, lielumā 24 mm un 32 mm.
 - Ūdensizturīgu smērvielu.
- 3 Izņemiet veco urbja galu, izmantojot žokļatslēgas.
- 4 Uzklājiet ūdensizturīgu smērvielu jaunā urbja gala vitnei.
- 5 Pievienojiet urbja galu, izmantojot žokļatslēgas.

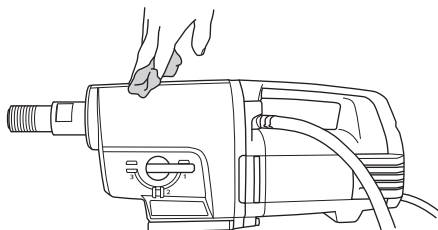


Pirms iekārtas ieslēgšanas uzmanīgi pārbaudiet, vai jaunais urbja gals ir stingri piestiprināts.

Tīrīšana

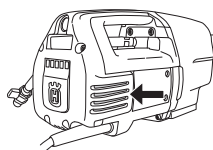


- Iekārtai un urbja galam jābūt tīram, lai urbšanu varētu veikt droši.



- Rokturim jābūt sausam un tīram no smērvielas un eļļas.

- Lai mašina vienmēr būtu labi atdzesēta, gaisa atveres ir jātur tīras un nenosegtas.



- Regulāri tīriet motoru ar saspiestu gaisu. Nomontējiet pārbaudes vāku un iztīriet vāku.

Elektropadeve



BRĪDINĀJUMS! Nekad nelietojiet bojātus vadus. Tas var izraisīt nopietnas, pat letālas sekas.

Pārbaudiet, vai kabelis un savienojuma vads ir nebojāti un labā stāvoklī. Nelietojiet mašīnu, ja kabelis ir bojāts, bet nododiet to labošanai autorizētā servisa darbnīcā.

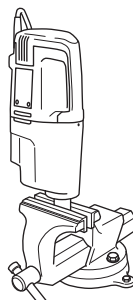
Pārnesumkārbas eļļas maiņa



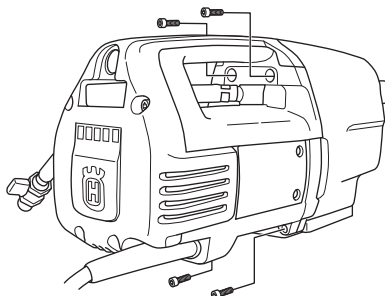
Sazinieties ar savu tirdzniecības pārstāvi, lai saņemtu pareizo eļļu.

Pārnesumkārbas eļļa jāmaina ik pēc 400 darba stundām. Rīkojieties šādi:

- 1 Sagatavojiet:
 - jauna eļļa, STATOIL SYNTOL 75W-90 vai cita līdzīga transmisijas eļļa.
 - Tvertne vecajai eļļai.
- 2 Nostipriniet iekārtu ar urbja vārpstu vērstu uz leju, iestiprinātu skrūvspilēs vai līdzīgā instrumentā.



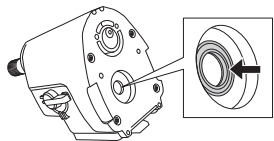
- 3 Atskrūvējiet četras skrūves, turot motora - pārnesumkārbas moduļus kopā.



- 4 Uzmanīgi nomontējiet iekārtu.
- 5 Nolejiet pārnesumkārbas eļļu tvertnē.

APKOPE

- 6 Ja nepieciešams, sazinieties ar savu tirdzniecības pārstāvi, lai iztīrītu pārnesumkārbu.
- 7 Ielejiet pārnesumkārbā jauno eļļu, aptuveni 0,5 litrus.



- 8 Pārbaudiet, vai blīvējuma mala uz radiālās blīves ir nebojāta.
- 9 No jauna piemontējiet iekārtu un pieskrūvējiet četras skrūves. Uzmanieties, veicot piemontēšanu, lai nebojātu radiālo blīvi.

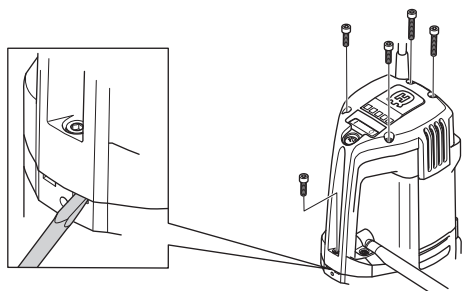
Suku maiņa



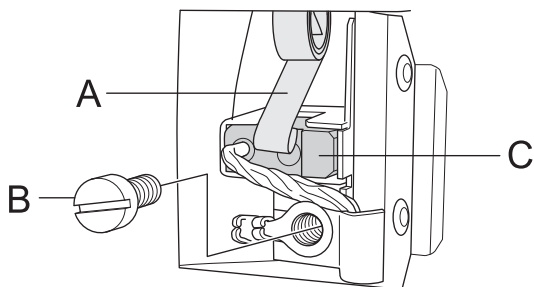
Oglekļa birstes regulāri jānoņem un jāpārbauda. Katru nedēļu, ja iekārtu lieto katru dienu, vai garākos intervālos, ja iekārtu lieto retāk. Nolietojuma laukumam jābūt vienmērīgam un nebojātam.

Abas oglekļa birstes vienmēr jāmaina kā pāris, bet pa vienai. Rikojieties šādi:

- 1 Izņemiet piecas skrūves no pārbaudes vāka. Lai vienkāršāk noņemtu pārbaudes vāku, lūzumu sliedēs izmantojiet kaltu.



- 2 Paceliet oglekļa suku turētāja atsperi uz vienu pusi (A).



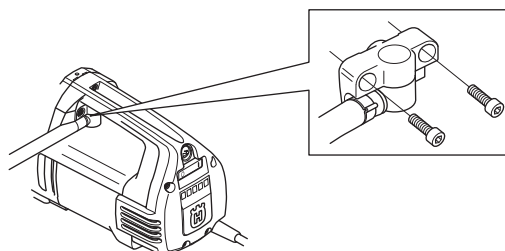
- 3 Atlaidiet vaļīgāk skrūvi (B).
- 4 Izvelciet oglekļa suku savienotāju.
- 5 Izvelciet oglekļa suku no tās turētāja (C).
- 6 Notīriet birstes turētāju ar saspīestu gaisu vai ar birsti. Nomainiet birsti, ja tā ir nolietota.
- 7 Iestipriniet jauno oglekļa birsti. Nodrošiniet, lai puse ar vara stiepli atrastos pret pārnesumkārbu un lai oglekļa birste viegli ieslīdētu birstes aizmūrī. Ja oglekļa birsti iestiprina nepareizajā virzienā, tā var iekļīties.
- 8 Ielieciet atpakaļ vietā birstes turētāja atsperi.
- 9 Ievietojiet oglekļa birstes savienojumu zem skrūves.
- 10 Atkārtojiet šo procedūru ar otru oglekļa birsti.

- 11 Ievadiet pārbaudes vāku roktura sliedēs. Sāciet ar skrūvi roktura pašā apakšā un atskrūvējiet pārbaudes vāka piecas skrūves.
- 12 Lai iestrādātu jaunās oglekļa birstes, ļaujiet iekārtai desmit minūtes darboties tukšgaitā.

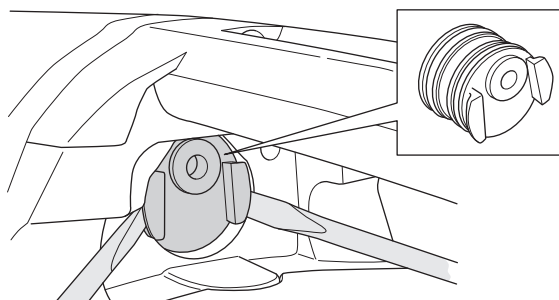
Blīves aiztura maiņa

Ja no noplūdes atveres plūst eļļa vai ūdens, jānomaina blīves aizturi.

- 1 Atlaidiet vaļīgāk abas ūdens moduļa skrūves.



- 2 Izmantojiet divus plakanos skrūvgriežus, lai uzmanīgi atlauztu blīves aizturi.
- 3 Uzmanīgi ievietojiet jauno blīves aizturi un pieskrūvējiet atpakaļ ūdens moduli.



Ikdienas apkope



- 1 Pārbaudiet, vai skrūves un uzgriežņi ir piegriezti.
- 2 Pārbaudiet, ka droši darbojas slēdža bloks.
- 3 Notīriet mašīnas virsmu.
- 4 Pārbaudiet un iztīriet dzesēšanas gaisa atveres.
- 5 Pārbaudiet, vai kabelis un savienojuma vads ir nebojāti un labā stāvoklī.

Labošana

Svarīgi Visa veida labošanu var veikt tikai pilnvarots remonta darbinieks. Tas ir noteikts, lai operatori nebūtu pakļauti lieliem riskiem.

TEHNISKIE DATI

DM 340

Elektromotors	Vienas fāzes
Spriegums, V	230
Jauda, W	3300
Nominālā strāva, A	16

Svars, kg 14

Maks. diametra urbja gals, mm/collas 400/16

Dzesēšana ar ūdeni

Vārpstas vītne	G 1 1/4"
Ūdens šļūtene	G 1/4 collas
Maksimālais ūdens spiediens, bāri	8

Trokšņa emisijas

Skaņas jaudas līmenis, mērīts, EN 12348:2000, dB(A) 97

Skaņas līmenis

Trokšņa spiediena līmenis pie operatora auss, mērīts saskaņā ar EN 12348:2000, dB(A) 88

Pārnesums	Urbja gala apgriezienu skaits ar slodzi, apgr./min	Urbja gala slodze tukšgaitā, apgr./min	Ieteicamais urbja gala lielums, mm	Ieteicamais urbja gala lielums, collās
1	240	310	200-400	8-16
2	530	690	100-200	4-8
3	915	1190	50-100	2-4

TEHNISKIE DATI

Garantija par atbilstību EK standartiem

(Attiecas vienīgi uz Eiropu)

Husqvarna AB, SE-433 81 Göteborg, Sweden, tel.: +46-31-949000, ar šo apliecina, ka Husqvarna DM 340 no 2009. gada sērijas numuriem un uz priekšu (gads ir skaidri minēts tekstā uz datu plāksnītes, pēc kura ir sērijas numurs) atbilst prasībām PADOMES DIREKTĪVĀ:

- 1998. g. 22. jūnija "par mašīnām" **98/37/EG**, pielikums IIA.
- 2004. g. 15. decembris "par elektromagnētisko saderību" **2004/108/EEC**.
- 2006. gada 12. decembris "par elektroaprikojumu" **2006/95/EK**.

Izmantoti sekojoši standarti: SS-EN ISO 12100:2003, EN55014-1:2006, EN55014-2:1997/A1, EN61000-3-2:2006, EN61000-3-3:1995/A1/A2, EN12348:2000.

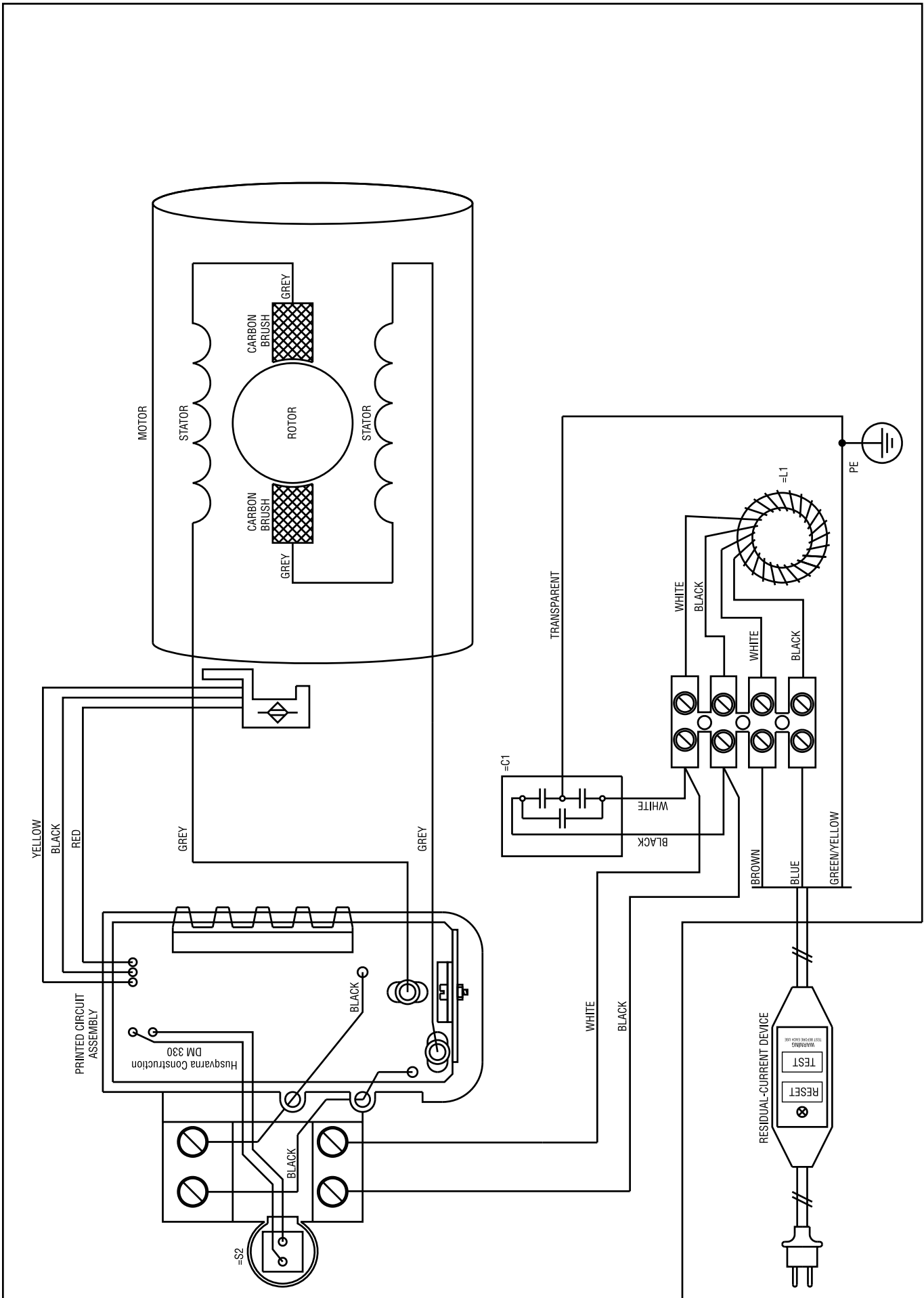
Piegādātā urbja mašīna atbilst paraugam, kam veiktas EK tipa pārbaudes.

Gēteborga, 2009. gada 21. marts



Ulf Petersons (Ulf Petersson), izstādes vadītājs

ELEKTROSHĒMA



SUTARTINIAI ŽENKLAI

Simboliai ant įrengino:

PERSPĖJIMAS! Dėl neteisingo ar neapdairaus naudojimo mašina gali būti pavojingas įrenginys, ir naudotojas ar kiti asmenys gali rimtai ar net mirtinai susižeisti.

Prieš naudodami įrenginį, atidžiai perskaitykite naudojimosi instrukcijas ir įsitinkite, ar viską gerai supratote.

Visada nešiokite:

- Pripažintą apsauginį šalmą
- Pripažintas apsaugines ausines
- Apsauginiai akiniai arba apsauginis šalmo skydelis
- Kvėpavimo kaukė

Šis gaminytis atitinka galiojančius Europos (CE) reikalavimus.

Aplinkosaugos žymėjimas. Simboliai, esantys ant produkto ir jo pakuotės, nurodo, kad šio produkto negalima laikyti komunalinėmis atliekomis. Jis turi būti atiduotas atitinkamai perdirbimo įmonei, kuri išmontuos elektronikos įrangą ir elektronikos komponentus.

Jei produktas bus išmestas tinkamai, tai padės išvengti neigiamos įtakos aplinkai ir žmonėms.

Dėl išsamesnės informacijos apie produkto išmetimą susisiekite su savo savivaldybe, komunalinių atliekų išvežimo bendrove arba parduotuve, iš kurios produktą pirkote.

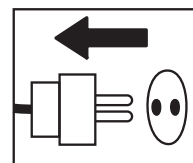
Įsitinkite, kad lubų gręžimo metu į prietaisą nepateks vandens. Naudokite tinkamą vandens surinktuvą.

Likšieji ant įrenginio nurodyti simboliai pažymi specialius įvairiose rinkose keliamus sertifikavimo reikalavimus.

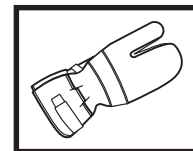


Simboliai naudojimosi instrukcijoje:

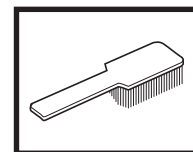
Patikrą ir/arba priežiūrą atlikite išjungę variklį, o kištuką ištraukę iš lizdo.



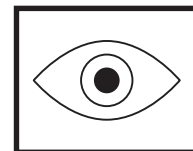
Visada mūvėkite pripažintas apsaugines pirštines.



Būtina nuolatinė priežiūra.



Patikrinkite vizualiai.



Turite nešioti apsauginius akinius arba šalmo apsauginį skydelį.



Turinys

SUTARTINIAI ŽENKLAI

Simboliai ant įrengino:	30
Simboliai naudojimosi instrukcijoje:	30

TURINYS

Turinys	31
---------------	----

PRISTATYMAS

DM 340	32
--------------	----

KAS YRA KAS?

Kas sudaro įrenginį?	33
----------------------------	----

SAUGOS INSTRUKCIJOS

Veiksmai prieš pradant naudoti naują grąžtą	34
Asmeninės saugumo priemonės	34
Bendri saugumo reikalavimai	35
Bendrosios darbo instrukcijos	36
Įrenginio apsauginės dalys	37

ĮJUNGIMAS IR IŠJUNGIMAS

Prieš pradant	38
Užvedimas	38
Išjungimas	38

PRIEŽIŪRA

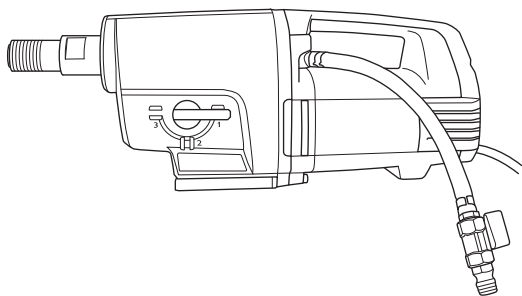
Bendri principai	39
Gręžimo karūnos pakeitimas.	39
Valymas	39
Varomas elektra	39
Pavarų dėžės alyvos keitimas	39
Šepetėlių keitimas	40
Pakeiskite sandariklio laikiklį	40
Kiekvieną dieną	40
Taisymas	40

TECHNINIAI DUOMENYS

EB patvirtinimas dėl atitikimo	42
--------------------------------------	----

SUJUNGIMO SCHEMA

DM 340



Mes tikimės, jog Jūs liksite patenkinti savo įrenginiu, kuris išliks Jūsų palydovu ir tolimoje ateityje. Atsiminkite, jog šios naudojimosi instrukcijos yra vertingas dokumentas. Laikydami jį turinio (naudojimas, tech. aptarnavimas, priežiūra ir t. t.), Jūs žymiai prailginsite įrenginio ilgaamžiškumą bei jo panaudojimo vertę. Jei Jūs sumanysite parduoti įrenginį, naujam savininkui neužmirškite perduoti naudojimosi instrukcijų.

Jsigijus nors vieną mūsų produktą, Jums bus suteikta profesionali remonto ir techninio aptarnavimo pagalba. Jei įrenginį perkote ne iš mūsų licencijuotų prekybos atstovų, pasiteiraukite jų, kur yra artimiausios techninio aptarnavimo dirbtuvės.

Husqvarna Construction Products siekia pastoviai gerinti produktų konstrukciją. Todėl Husqvarna pasilieka teisę be išankstinio perspėjimo ir papildomų įsipareigojimų keisti konstrukciją.

- DM 340 yra elektrinis stacionarus grąžtas, skirtas gręžti skyles betone, plytose ir įvairios struktūros akmenyse.
- Prietaisą sudaro iš modulių, kuriuos lengva surinkti.
- Prietaisas turi vandens prijungimo lizdą, kurį galima sukuti 180 laipsnių kampu patogiam darbui.
- DM 340 turi tris greičius, skirtus gręžimo karūnoms iki 400 mm.
- Prietaisas turi vandeniu aušinamą pavarų dėžę su vamzdeliu, einančiu per veleną.
- Prietaisas turi šviesos diodus, kurie rodo galią. Taip galite išgauti maksimalią galią nepažeisdami prietaiso.

Grąžtas turi „Softstart™“, „Smartstart™“, „Elgard™“ ir greičio valdymą.

„Softstart™“

„Softstart™“ yra elektroninis greičio ribotuvas, leidžiantis švelnesnę gręžimo pradžią. Didžiausias greitis pasiekiamas maždaug po 3 sekundžių nuo prietaiso įjungimo.

„Smartstart™“

Jei „Smartstart™“ mygtukas yra nuspaustas, greitis bus sumažintas. „Smartstart™“ režime prietaisas turi mažiau galios, kol mygtukas nepaspaudžiamas dar kartą. Šios funkcijos puikiai tinka įsgręžti pradinę skylę.

„Elgard™“

„Elgard™“ yra elektroninė apsaugos nuo perkrovos sistema. Ji atsižvelgia į tokius faktorius, kaip jėgimo įtampa ir aplinkos temperatūra. Taip galite išgauti maksimalią galią nepažeisdami prietaiso.

Jei variklis perkraunamas, apsaugos nuo perkrovimo sistema padeda jį atjunginėti. Sumažinus apkrovą, variklis vėl pasieks normalų greitį. Apsaugos nuo perkrovos sistema atjungia maitinimą, jei prietaisui tenka per didelė apkrova arba užstringa grąžtas. Prietaisą išjunkite ir vėl įjunkite. Jei užstringa gręžimo karūna, mechaninė slydimo mova apsaugo pavarų dėžę dar prieš apsaugos nuo perkrovimo sistemai atjungiant maitinimą.

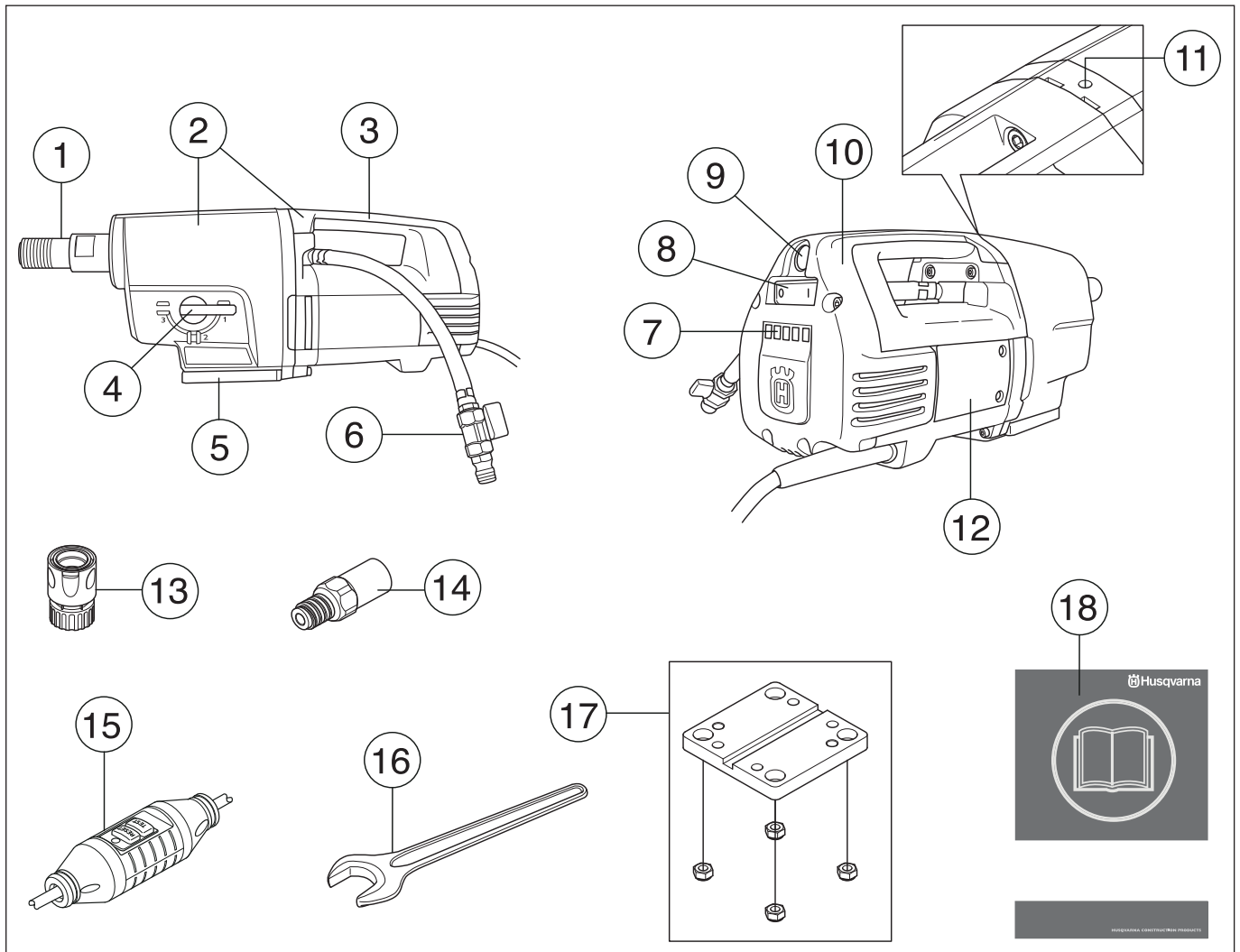
Greičio valdymas

Greičio valdymo funkcija leidžia riboti prietaiso darbo tuščia eiga greitį. Taip prietaisas efektyviau aušinamas veikiant tuščia eiga.

Ergonomika

Rankena nešti leidžia lengvai nešti/transportuoti prietaisą ir padeda montuoti ant stovo.

KAS YRA KAS?



Kas sudaro įrenginį?

- | | |
|--|-------------------------------------|
| 1 Gręžimo velenas | 10 Apžiūros langelis |
| 2 Pavarų dėžė ir variklio modulis | 11 Išleidimo anga |
| 3 Rankena nešti | 12 Apžiūros anga |
| 4 Pavarų rankenėlė | 13 Jungtis (papildoma) |
| 5 Greitas tvirtinimas prie Husqvarna stovo | 14 Adapteris (papildoma) |
| 6 Vandens prijungimas | 15 Nutekėjimo-pertraukiklis |
| 7 Šviesos galių nurodantys diodai | 16 Veržliaraktis atviru galu, 32 mm |
| 8 Srovės jungiklis | 17 Variklio tvirtinimo stovas |
| 9 „Smartstart™“ | 18 Naudojimosi instrukcijos |

SAUGOS INSTRUKCIJOS

Veiksmai prieš pradėdant naudoti naują grąžtą

- Nenaudokite grąžto prieš tai neperskaitę ir neįsisavinę naudojimo instrukcijoje pateikiamos informacijos.
- DM 340 yra elektrinis stacionarus grąžtas, skirtas gręžti skyles betone, plytose ir įvairios struktūros akmenyse.
- Įrenginys skirtas naudoti patyrusiems naudotojams pramonėje. Bet koks kitoks naudojimas yra netinkamas.

Visada naudokitės „blaiviu protu“.

Naudojant grąžtą, neįmanoma numatyti visų įmanomų situacijų, kurios gali iškilti. Visada būkite atsargūs ir vadovaukitės „sveiku protu“. Nesistenkite atlikti darbo, kuriam nesate pakankamai kvalifikuotas. Jei perskaitę šias instrukcijas vis tiek abejojate dėl naudojimo būdo, prieš tęsdami darbą pasikonsultuokite su ekspertu. Jei iškilo klausimų dėl grąžto naudojimo, nedvejodami susisiekite su prekybos atstovu arba mumis. Mes su malonumu patarsime, kaip reikia geriau ir saugiau naudoti grąžtą.

Leiskite savo Husqvarna platintojui reguliariai tikrinti grąžtą ir atlikti būtinuosius nustatymo ir remonto darbus.

Husqvarna Construction Products siekia pastoviai gerinti produktų konstrukciją. Todėl Husqvarna pasilieka teisę be išankstinio perspėjimo ir papildomų įsipareigojimų keisti konstrukciją.

Visa informacija ir visi šiose instrukcijose pateikti duomenys galioja šias instrukcijas atiduodant į spaustuovę.



PERSPĖJIMAS! Be gamintojo leidimo jokiū būdu negalima keisti pradinės įrenginio konstrukcijos. Visada naudokite originalius priedus. Nelicencijuoti pakeitimai ir / ar priedai gali sunkiai ar net lemtingai sužeisti naudotoją ar kitus.



PERSPĖJIMAS! Naudojant pjovimo, šlifavimo, gręžimo, šveitimo ar formavimo įrankius, gali atsirasti dulkių ir garų, kurie išskiria kenksmingas chemines medžiagas. Pasidomėkite medžiagų, su kuriomis dirbsite, sudėtimi, ir naudokite tinkamą respiratorių.

Asmeninės saugumo priemonės

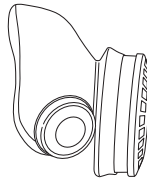


PERSPĖJIMAS! Naudodami įrenginį, visada dėvėkite atitinkamų tarnybų pripažintas asmenines saugumo priemones. Asmeninės saugumo priemonės nepašalins rizikos susižeisti, tačiau nelaimingo atsitikimo atveju mažiau nukentėsite. Paprašykite pardavėjo išrinkti Jums tinkamiausias priemones.

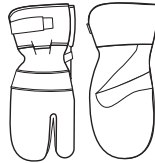
- Apsauginis šalmas
- Apsauginės ausinės
- Apsauginiai akiniai arba apsauginis šalmo skydelis



- Kvėpavimo kaukė



- Patvarios ir neslidžios pirštinės.



- Ne per didelė, tvirta ir patogiai apranga, leidžianti laisvai judėti.



- Auliniai batai plieniniu pirštų gaubteliu ir rantių padu.



- Netoliese visada turėkite pirmosios pagalbos vaistinėlę.



SAUGOS INSTRUKCIJOS

Bendri saugumo reikalavimai



PERSPĖJIMAS! Perskaitykite visus saugumo įspėjimus ir instrukcijas. Nesilaikant perspėjimų ir instrukcijų galima sukelti gaisrą, gauti elektros šoką ir (arba) patirti rimtus sužeidimus.

Saugumas darbo vietoje

- Darbo vieta turi būti švari ir gerai apšviesta. Užgriozdintos arba tamsios darbo vietos padidina nelaimingų atsitikimų galimybę.
- Nedirbkite su elektros įrankiais sprogiuose aplinkose, t.y. tokiose, kuriose yra degių skysčių, dujų ar dulkių. Elektros įrankiai kelia kibirkštis, kurios gali uždegti dulkes ar garus.
- Žmonės ir gyvūnai gali blaškyti jūsų dėmesį, dėl to galite prarasti įrenginio valdymą. Todėl visuomet dirbkite susikaupę.
- Nenaudokite pjūklo blogu oru. Pavyzdžiui, esant tirštam rūkui, smarkiai lyjant, pučiant stipriam vėjui, per didelius šalčius ir t. t. Darbas blogomis oro sąlygomis vargina, padidėja rizikos faktoriai, pavyzdžiui, dėl slidaus pagrindo.
- Niekada nepradėkite dirbti pjūklu, neatlaisvinę darbo vietos bei tvirtai neatsistoję. Apsidairykite, ar nėra galimų kliūčių netikėtam atsitraukimui. Įsitikinkite, kad niekas ant jūsų neužkris ir nesužeis jūsų dirbant pjūklu.
- Jei gręžiate kiaurai, visuomet patikrinkite tą paviršiaus pusę, per kurią gręžto karūna išlįs. Užtikrinkite saugumą ir atitverkite darbo vietą, kad niekas nesusižeistų ir nebūtų padaryta žala.

Saugumas dirbant su elektra.



PERSPĖJIMAS! Naudojant iš elektros tinklo maitinamus prietaisus, visuomet išlieka elektros šoko pavojus. Venkite nepalankių oro sąlygų, nesilieskite prie elektros laidininkų ir metalinių daiktų. Norėdami išvengti nelaimių, visuomet laikykitės instrukcijoje pateikiamų nurodymų.



PERSPĖJIMAS! Neplaukite įrenginio vandeniui, kadangi vanduo gali patekti į elektros sistemą arba variklį ir pakenkti įrenginiui arba jį užtrumpinti.

- Niekuomet nenaudokite prietaiso be apsauginio srovės atjungimo įrenginio, kuris pateikiamas kartu su prietaisu.
- Įrenginį junkite prie įžeminto lizdo.
- Patikrinkite, ar elektros tinklo srovė atitinka tą, kuri yra nurodyta ant įrenginio lentelės.
- Patikrinkite, ar laidas ir jungiamasis laidas yra sveiki ir geroje būklėje. Naudokite lauko sąlygoms skirtą prailgintuvą.
- Įrenginio nenaudokite, jei jo laidas yra pažeistas, jį suremontuoti pristatykite įgaliotoms techninės priežiūros dirbtuvėms.
- Nenaudokite prailgintuvo, kol šis yra suvyniotas, kad išvengtumėte jo perkaitimo.
- Įrenginio niekada netraukite už laido, o kištuką iš lizdo niekada netraukite suėmę už laido.

- Visus laidus ir jungiamuosius laidus laikykite toliau nuo vandens telkinių, alyvos ir aštrių kampų. Būkite atidūs, kad laido nepriverėtų durys, pertvaros ar panašiai. Kitu atveju daiktai gali įsielektrinti.
- Vandens sistema šaldo grąžtą švriu vandeniu. Į prietaisą neturi patekti daugiau drėgmės, nei pateikia vandens sistema. Įsitikinkite, kad į prietaisą nepateks gręžimo atliekų mišinio.
- Nepalikite prietaiso lietuje. Į prietaisą patekęs vanduo padidina elektros smūgio riziką.
- Pradėdami dirbti įrenginiu, laidas turi būti už Jūsų, kad jo nepažeistumėte.

Asmeninis saugumas

- Naudokite asmenines saugumo priemones. Žr. nuorodas Asmeninės saugumo priemonės.
- Niekada nenaudokite įrenginio, jei esate pavargę, jei vartojote alkoholį ar vaistus, kurie gali turėti įtakos jūsų regėjimui, nuovokai ar koordinacijai.
- Saugokitės netyčinio įsijungimo. Prieš įjungdami prietaisą į lizdą, įsitikinkite, kad jungiklis yra IŠJUNGIMO padėtyje. Nešant elektros įrankį uždėjęs pirštą ant jungiklio ar prijungiant jį prie maitinimo šaltinio įjungus jungiklį galima sukelti nelaimingą atsitikimą.
- Prieš įjungdami elektros įrankį nuimkite bet kokius reguliavimo raktus ar veržliarakčius. Veržliaraktis ar raktas, palikti besisukančioje elektros įrenginio dalyje, gali jus sužeisti.
- Niekam kitam niekada neleiskite naudotis įrenginiu prieš tai neįsitikinus, ar jie suprato naudojimosi instrukcijų turinį.
- Būkite atsargūs, kadangi judančios dalys gali įtraukti drabužius, ilgus plaukus ir papuošalus.
- Varikliui veikiant, laikykitės atokiau nuo besisukančios gręžimo karūnos.
- Patikrinkite, ar gręžimo zonoje nėra išvedžiotų vamzdinių ar elektros laidų.
- Varikliui veikiant, nepalikite prietaiso be priežiūros.
- Ilgų pertraukų metu prietaisą išjunkite iš maitinimo lizdo.
- Niekuomet nedirbkite vieni, netoliese nuolat turi būti kitas žmogus. Turėkite galimybę sulaukti pagalbos tiek surenkant prietaisą, tiek įvykus nelaimingam atsitikimui.

SAUGOS INSTRUKCIJOS

Naudojimas ir priežiūra

- Niekada nenaudokite techniškai netvarkingo įrenginio. Reguliariai tikrinkite detales, atlikite testus ir priežiūros darbus, nurodytus šioje instrukcijoje. Kai kurias priežiūros operacijas ir aptarnavimo darbus gali atlikti tik tam paruošti kvalifikuoti specialistai. Žr. nuorodas Priežiūra.
- Patikrą ir/arba priežiūrą atlikite išjungę variklį, o kištuką ištraukę iš lizdo.
- Nenaudokite elektros įrankio, jei jungiklis neįsijungia ar neišsijungia. Bet koks elektros įrankis, kurio negalima valdyti jungikliu yra pavojingas ir turi būti pataisytas.
- Niekada nenaudokite įrenginio, kurio konstrukcija yra modifikuota, lyginant su gamyklos standartu.
- Neperkraukite prietaiso. Perkrova gali jam pakenkti.
- Norint dirbti saugiai, visi įrankiai turi būti švarūs ir pagalasti.
- Visos dalys turi būti geros darbinės būklės, o visi tvirtinimai gerai priveržti.

Pervežimas ir laikymas

- Nelaikykite ir nepervežkite prietaiso su uždėta gręžimo karūna, kad apsaugotumėte patį prietaisą ir gręžto karūnas nuo pažeidimų.
- Gręžtą laikykite rakinamoje patalpoje, kur jo negalės pasiekti vaikai ir pašaliniai asmenys.
- Stovą ir gręžtą laikykite sausoje ir neužšalančioje patalpoje.

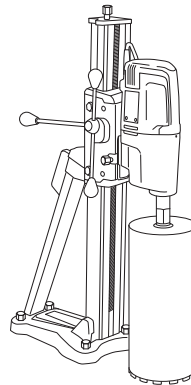
Bendrosios darbo instrukcijos



PERSPĖJIMAS! Šiame skyrelyje aprašomos pagrindinės gręžto naudojimo atsargumo priemonės. Ši informacija niekada negali pakeisti profesionalių įgūdžių ir patirties. Jei tam tikroje situacijoje nežinosite kaip pasielgti, teiraukitės specialisto. Kreipkitės į prekybos agentą, techninės priežiūros atstovą arba patyrusį gręžto naudotoją. Nesistenkite atlikti darbo, jei nesate tam pakankamai kvalifikuotas!

- Prietaisas turi didelį sukimo momentą. Dirbti reikia labai susikaupus, kadangi gręžimo karūnai užsikirtus galima rimtai susižeisti.
- Prietaisui veikiant rankas laikykite saugiu atstumu nuo gręžimo karūnos ir gręžimo veleno.
- Stebėkite, ar nuteka tepalas ar vanduo. Jei vanduo ar tepalas nuteka per angą virš dantratuko, reikia pakeisti tarpiklius.

Gręžimas naudojant stovą



- Prietaisas yra skirtas gręžti naudojant stacionarų stovą.
- Su gręžimo varikliu rekomenduojama naudoti šiuos Husqvarna gręžimo stovus:
 - DS 50 AT/ATS/Gyro/COMBO/BASIC
 - DS 70 AT/ATS
 - DS 450 ATS
- Įsitinkite, kad stovas gerai pritvirtintas.
- Įsitinkite, kad gręžimo įrenginys tinkamai pritvirtintas prie stovo.

Gręžimas lauke

- Visuomet naudokite lauko sąlygoms skirtus prailgintuvus.

Lubų ir panašių konstrukcijų gręžimas

- Tam, kad vanduo nepatektų į įrenginį, naudokite vandens surinktuvą.

SAUGOS INSTRUKCIJOS

Įrenginio apsauginės dalys



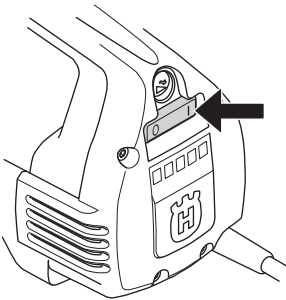
Šiame skyriuje pasakojama apie įvairius įrenginio saugos elementus, aiškinama, kaip jie veikia, patariama, kaip juos prižiūrėti ir tvarkyti, jei norite, kad pjūklas dirbtų gerai ir saugiai. Žr. skyrių Kas yra kas?, jei norite pamatyti, kur kokia detalė yra Jūsų įrenginyje.



PERSPĖJIMAS! Niekada nenaudokite įrenginio su netvarkingomis apsauginėmis detalėmis.

SVARBU! Įrenginio priežiūra ir taisymas reikalauja specialaus pasirengimo. Tai ypač liečia įrenginio apsauginę įrangą. Jei jūsų įrenginys neatitiks nors vieno iš žemiau pateiktų kontrolės reikalavimų, kreipkitės į sertifikuotą remonto dirbtuvę. Perkant mūsų produktus, mes garantuojame profesionalų aptarnavimą ir priežiūrą. Jei įrenginio pardavėjas neatlieka aptarnavimo, paprašykite jo duoti artimiausios remonto dirbtuvės adresą.

Srovės jungiklis



Srovės jungiklis naudojamas įrenginio įjungimui ir išjungimui.

Srovės jungiklio patikra

- Prietaisą įjunkite paspausdami įjungimo–išjungimo jungiklį.
- Įjungimo–išjungimo jungikliu sustabdykite prietaisą.
- Srovės jungiklį su defektais gali pakeisti licencijuotose aptarnavimo dirbtuvėse.

Nutekėjimo-pertraukiklis

Srovės nutekėjimo pertraukikliai skirti apsaugai nuo elektros šoko elektros sistemos gedimo metu.

Šviesos diodas rodo, kad nutekėjimo pertraukiklis yra įjungtas, o mašiną galima įjungti. Jei šviesos diodas nedega, paspauskite PERKROVIMO (žalią) mygtuką.



Patikrinkite įžeminimo grandinės pertraukiklį

- Įkiškite įrenginio kištuką į rozetę. Paspauskite PERKROVIMO mygtuką (žalią), tuomet užsidegs raudonas šviesos diodas.



- Įjunkite prietaisą nuspausdami maitinimo jungiklį.
- Paspauskite BANDYMO (mėlynas) mygtuką.



- Nutekėjimo pertraukiklis turėtų suveikti ir iškart išjungti mašiną. Jei taip nėra, susisiekite su atstovu.
- Perkraukite naudodami PERKROVIMO mygtuką (žalią).

IJUNGIMAS IR IŠJUNGIMAS

Prieš pradant



PERSPĖJIMAS! Prieš užvedant atkreipkite dėmesį:

Irenginį junkite prie įžeminto lizdo.

Niekuomet nenaudokite prietaiso be apsauginio srovės atjungimo įrenginio, kuris pateikiamas kartu su prietaisu. Patikrinkite įžeminimo grandinės pertraukiklį. Žr. nuorodas įrenginio apsauginės įrangos kontrolė, priežiūra ir taisymas.

Patikrinkite, ar elektros tinklo srovė atitinka tą, kuri yra nurodyta ant įrenginio lentelės.

Įsitinkite, kad stovas yra tvirtas. Žiūrėkite, kad darbo zonoje nesimaišytų kiti žmonės ar gyvuliai.

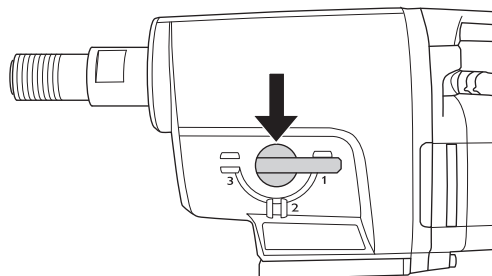
Įsitinkite, kad:

- maitinimo jungiklis, laidas ir elektros rozetė yra geros būklės. Jei ne, juos turi sutvarkyti kvalifikuotas meistras.
- Aušinimo oro angos neužblokuotos.
- Prietaisas ir jo įranga sumontuoti tinkamai.
- Stovas yra gerai pritvirtintas, o grąžtas tinkamai pritvirtintas prie stovo.
- Grąžtas uždėtas tinkamai.
- Vandens aušinimo sistema nepažeista, vanduo prijungtas prie prietaiso.
- Priklausomai nuo to, kaip gręšite (su vandeniu ar be), naudokite atitinkamas gręžimo karūnas. Jei tiksliai nežinote, kreipkitės į pardavėją ar techninės priežiūros dirbtuves.
- Saugokitės netyčinio įsijungimo. Prieš įjungdami prietaisą į lizdą, įsitinkite, kad jungiklis yra IŠJUNGIMO padėtyje.

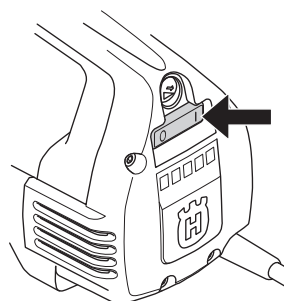
Užvedimas

SVARBU! Pavaras perjungti galima tik išjungus prietaisą. Kitaip galite pažeisti pavarų dėžę.

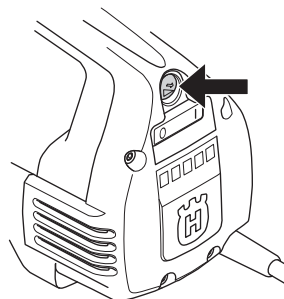
- 1 Nustatykite darbinį greitį pasukdami veleną ir tuo pačiu metu perjungdami pavaros rankenėlę į reikiamą padėtį.



- 2 Įjunkite vandens aušinimą.
- 3 Prietaisą įjunkite paspausdami įjungimo-išjungimo jungiklį.



Jei norite, paspauskite „Smartstart™“ mygtuką.



Išjungimas



PERSPĖJIMAS! Išjungus variklį, grąžtas dar kurį laiką suksis.

Nestabdykite gręžimo karūnos rankomis. Galite susižeisti.

Įjungimo-išjungimo jungikliu sustabdykite prietaisą.

Aušinimas

Leiskite prietaisui minutę ar dvi veikti be apkrovos, kad atauštų variklis.

Bendri principai



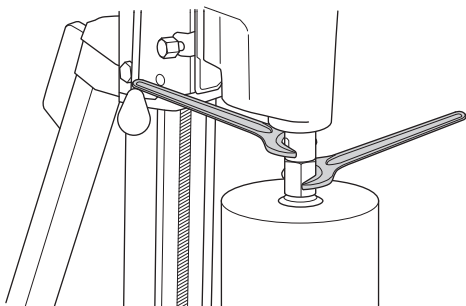
SVARBU! Patikrą ir/arba priežiūrą atlikite išjungę variklį, o kištuką ištraukę iš lizdo.

Jūsų prietaiso eksploatacijos laikas gali žymiai padidėti, jei jį tinkamai prižiūrėsite ir naudosite pagal nurodymus.

Gręžimo karūnos pakeitimas.

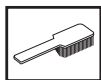


- 1 Ištraukite kaištį.
- 2 Paimkite:
 - Naują gręžimo karūną.
 - Veržliarakčius atviru galu, 24 ir 32 mm dydžio.
 - Vandeniui atsparų tepalą.
- 3 Pašalinkite seną gręžimo karūną naudodami veržliarakčius atviru galu.
- 4 Naujosios gręžimo karūnos sriegį sutepkite vandeniui atspariu tepalu.
- 5 Priveržkite gražtą naudodami veržliarakty atviru galu.

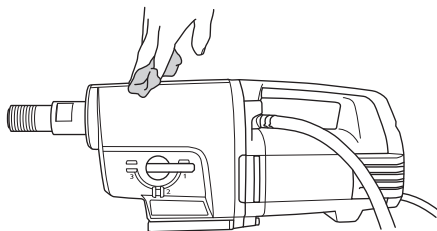


Prieš įjungiant prietaisą atidžiai patikrinkite, ar viską gerai priveržėte.

Valymas

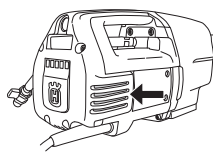


- Tam, kad gręžimas būtų saugus, prietaisas ir gręžimo karūna turi būti švarūs.



- Pasirūpinkite, kad rankenos būtų sausos, ant jų nebūtų tepalo ir alyvos.

- Tam, kad įrenginys visada būtų gerai aušinamas, šalto oro angos turi būti neužkimštos ir švarios.



- Variklį periodiškai valykite suspaustu oru. Nuimkite gaubtą ir jį nuvalykite.

Varomas elektra



PERSPĖJIMAS! Nenaudokite, esant pažeistiems laidams. Gali sunkiai, net mirtinai sužeisti.

Patikrinkite, ar laidas ir jungiamasis laidas yra sveiki ir geroje būklėje. Įrenginio nenaudokite, jei jo laidas yra pažeistas, o palikite licencijuotose aptarnavimo dirbtuvėse suremontuoti.

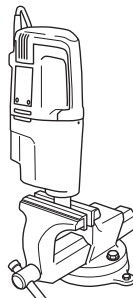
Pavarų dėžės alyvos keitimas



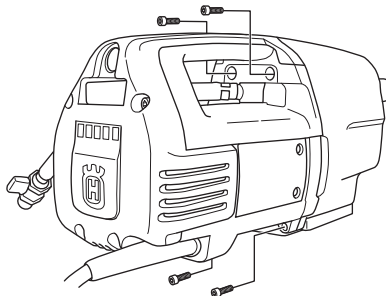
Renkantis alyvą, kreipkitės į savo prekybos atstovą.

Alyvą pavarų dėžėje reikia keisti kas 400 eksploatacijos valandų. Atlikite šiuos veiksmus:

- 1 Paimkite:
 - Nauja alyva, STATOIL SYNTOL 75W-90 ar panaši transmisijos alyva.
 - Indas senai alyvai.
- 2 Spaustuvais ar panašiu prietaisu pritvirtinkite prietaisą su žemyn nukreiptu vėlienu.



- 3 Atsukite keturis varžtus, laikančius variklio ir pavarų dėžės modulius.

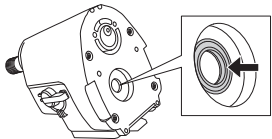


- 4 Atsargiai išrinkite prietaisą.
- 5 Išpilkite pavarų dėžės alyvą į indą.

PRIEŽIŪRA

6 Jei reikia, dėl pavarų dėžės išvalymo kreipkitės į prekybos atstovą.

7 Į pavarų dėžę įpilkite apie 0,5 litro naujos alyvos.



8 Patikrinkite, ar radialinis sandariklis nepažeistas.

9 Surinkite prietaisą ir priveržkite keturiais varžtais. Montuodami būkite atidūs, kad nepažeistumėte radialinio sandariklio.

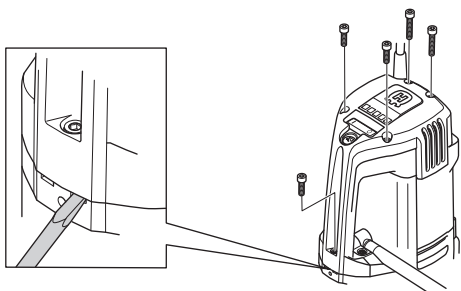
Šepetėlių keitimas



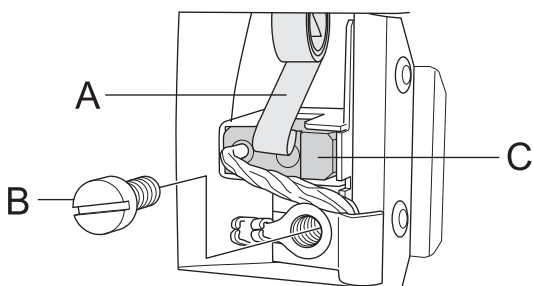
Reguliariai nuimkite ir patikrinkite anglies šepetėlius. Jei naudojate kasdien, tai darykite kartą per savaitę, jei naudojate rečiau – retesniais intervalais. Besidėvinčios vietos turi būti lygios ir nepažeistos.

Anglies šepetėlius reikia keisti vienu metu, tačiau po vieną. Atlikite šiuos veiksmus:

1 Nuo gaubto atsukite 5 varžtus. Naudokite kaltą, kad lengviau nuimtumėte gaubtą.



2 Patraukite anglies šepetėlio spyruoklę į vieną pusę (A).



3 Atsukite varžtą (B).

4 Ištraukite anglies šepetėlio jungtį.

5 Iš laikiklio išimkite anglies šepetėlį (C).

6 Išvalykite šepetėlio laikiklį suspaustu oru ar šepėčiu. Jei šepetėlis susidėvėjęs, jį pakeiskite.

7 Uždėkite naują anglies šepetėlį. Įsitinkinkite, kad šonas su variniu laidu bus nukreiptas į pavarų dėžę, o anglies šepetėlis į laikiklį įsideda lengvai. Jei anglies šepetėlis bus įdėtas bloga kryptimi, jis gali užstrigti.

8 Įstatykite šepetėlio laikiklio spyruoklę į vietą.

9 Įstatykite anglies šepetėlio jungtį po varžtu.

10 Pakartokite procedūrą su kitu šepetėliu.

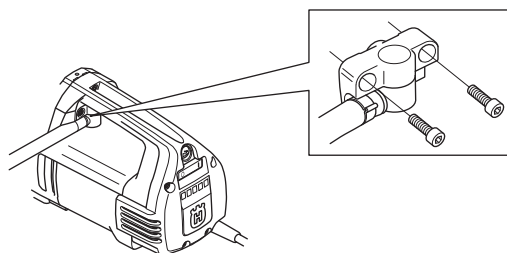
11 Įstatykite gaubtą į griovelius. Pradėkite atsukdami apatinį varžtą, iš viso nuo gaubto atsukite penkis varžtus.

12 Su naujais anglies šepetėliais prietaisui leiskite apie 10 minučių veikti laisva eiga.

Pakeiskite sandariklio laikiklį

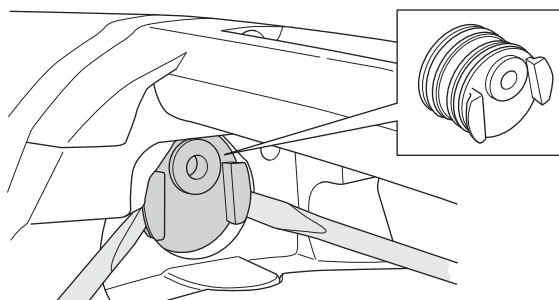
Jei iš angos nuteka vanduo ar alyva, reikia pakeisti sandariklio laikiklį.

1 Atsukite du vandens modulio varžtus.



2 Naudodami du plokščius atsuktuvus, atsargiai atidarykite sandariklio laikiklį.

3 Atsargiai įstatykite naują sandariklio laikiklį ir vėl užsukite vandens modulį.



Kiekvieną dieną



1 Patikrinkite, ar veržlės ir varžtai yra priveržti.

2 Patikrinkite, ar srovės jungiklis veikia saugiai.

3 Išvalykite įrenginį išoriškai.

4 Patikrinkite ir išvalykite šalto oro angas.

5 Patikrinkite, ar laidas ir jungiamasis laidas yra sveiki ir geroje būklėje.

Taisymas

Svarbu Visus remonto darbus gali atlikti tik įgalioti meistrai. Taip daroma tam, kad nenukentėtų prietaiso naudotojai.

TECHNINIAI DUOMENYS

DM 340

Elektros variklis	Vienfazis
Nominali įtampa, V	230
Nominali galia, W	3300
Srovės stipris, A	16

Svoris, kg 14

Didžiausio skersmens gręžimo karūna, mm/coliai 400/16

Aušinimas vandeniu

Veleno sriegis	G 1 1/4"
Vandens prijungimas	G 1/4"
Maksimalus vandens slėgis, barai	8

Triukšmo emisijos

Garso stiprumo lygis, išmatuotas, EN 12348:2000, dB(A) 97

Garso lygiai

Triukūmo spaudimo lygis ties naudotojo ausimi, išmatuotas pagal EN 12348:2000, dB(A) 88

Pavara	Gręžimo karūnos greitis su apkrova, aps./min.	Gręžimo karūnos greitis be apkrovos, aps./min.	Rekomenduojamas gręžimo karūnos dydis, mm	Rekomenduojamas gręžimo karūnos dydis, coliai
1	240	310	200-400	8-16
2	530	690	100-200	4-8
3	915	1190	50-100	2-4

EB patvirtinimas dėl atitikimo

(galioja tik Europoje)

Husqvarna AB, SE-433 81 Göteborg, Švedija, tel: +46-31-949000, patvirtinama, kad Husqvarna DM 340, 2009 m. bei vėlesnių serijų numerių (metai nurodomi aiškiu tekstu ant nominalių parametų plokštelės, po to nurodomas serijos numeris) atitinka šias TARYBOS DIREKTYVAS:

- 1998 m. birželio 22 d. "dėl mašinų" **98/37/EB**, priedas IIA.
- 2004 m. gruodžio 15 d. "dėl elektromagnetinio atitikimo" **2004/108/EEC**.
- 2006 m. gruodžio 12 d., „Dėl elektros įrangos“ ” **2006/95/EC**.

Pritaikyti šie standartai: SS-EN ISO 12100:2003, EN55014-1:2006, EN55014-2:1997/A1, EN61000-3-2:2006, EN61000-3-3:1995/A1/A2, EN12348:2000.

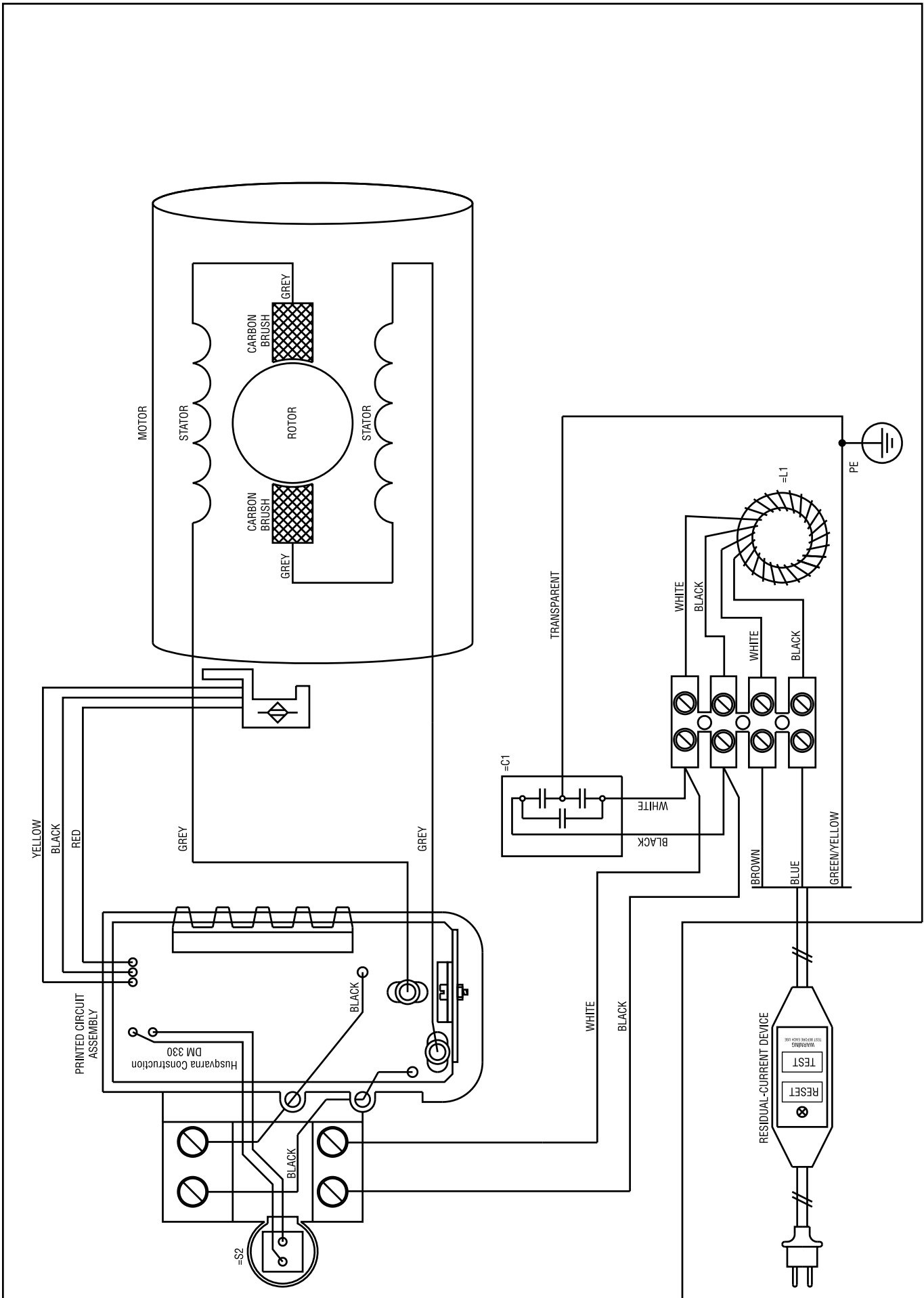
Pristatytas grąžtas atitinka EB tipo kontrolę praėjusį pavyzdį.

Goteborgas, 2009 m. kovo 21 d.



Ulf Petersson, Plėtos vadovas

SUJUNGIMO SCHEMA



ПОЯСНЕНИЕ СИМВОЛОВ

Условные обозначения на машине:

ПРЕДУПРЕЖДЕНИЕ! При неправильном или небрежном использовании машина может быть опасным инструментом, который может причинить серьезные повреждения или травму со смертельным исходом для пользователя или для других.



Прежде чем приступить к работе с машиной внимательно прочитайте инструкцию и убедитесь, что Вам все понятно.



Всегда используйте:

- Специальный защитный шлем
- Специальные шумозащитные наушники
- Защитные очки или сетчатую маску
- Респиратор



Эта продукция отвечает требованиям соответствующих нормативов ЕС.



Обозначения, касающиеся охраны окружающей среды. Символы на изделии либо на упаковке обозначают, что данное изделие не должно быть ликвидировано в качестве бытовых отходов. Вместо этого должно быть передано в соответствующий пункт для переработки электрического и электронного оборудования.



Обеспечив соответствующую ликвидацию данного изделия, вы можете предотвратить потенциальное негативное влияние на окружающую среду и здоровье людей, которое иначе могло быть последствием неправильной ликвидации данного изделия.

Более подробную информацию о переработке данного изделия получите в Городском управлении, у службы, обеспечивающей переработку бытовых отходов либо в магазине, где Вы приобрели изделие.

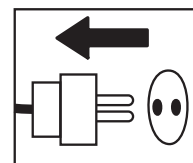
При бурении в потолке не допускайте попадания воды внутрь машины. Используйте подходящий коллектор воды.



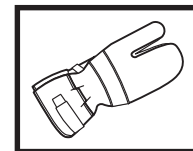
Другие символы/наклейки на машине относятся к специальным требованиям сертификации на определенных рынках.

Символы в инструкции:

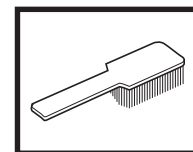
Проверка и/или обслуживание должны выполняться при выключенном двигателе, штекер контакта при этом должен быть вынут из разъема.



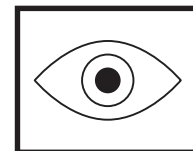
Пользуйтесь специальными защитными перчатками.



Требует регулярной чистки.



Визуальная проверка.



Защитные очки или визир должны использоваться.

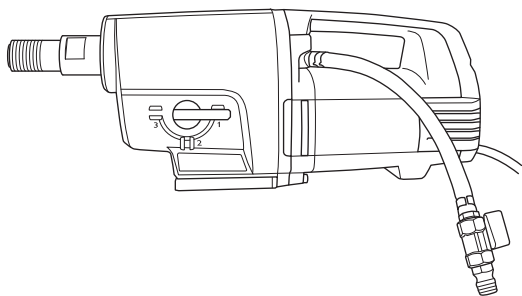


СОДЕРЖАНИЕ

Содержание

ПОЯСНЕНИЕ СИМВОЛОВ	
Условные обозначения на машине:	44
Символы в инструкции:	44
СОДЕРЖАНИЕ	
Содержание	45
ПРЕЗЕНТАЦИЯ	
DM 340	46
ЧТО ЕСТЬ ЧТО?	
Описание бурильной машины:	47
ИНСТРУКЦИЯ ПО ТЕХНИКЕ БЕЗОПАСНОСТИ	
Действия перед эксплуатацией новой бурильной машины	48
Средства защиты оператора	48
Общие меры безопасности	49
Общие рабочие инструкции	50
Устройства безопасности машины	51
ЗАПУСК И ОСТАНОВКА	
Перед запуском	52
Запуск	52
Остановка	52
ТЕХНИЧЕСКОЕ ОБСЛУЖИВАНИЕ	
Общие сведения	53
Замена сверла	53
Чистка	53
Электрическое питание	53
Замена масла в узле передачи	53
Замена угольных щеток	54
Замена держателя уплотнителя.	54
Ежедневное обслуживание	54
Ремонт	54
ТЕХНИЧЕСКИЕ ХАРАКТЕРИСТИКИ	
Гарантия ЕС о соответствии	56
СХЕМА ЭЛЕКТРОПРОВОДКИ	

DM 340



Надеемся, что Вы останетесь довольны Вашей машиной, и что она будет Вашим спутником на долгое время. Помните о том, что настоящее руководство является ценным документом. Выполняя требования инструкции (пользование, сервис, обслуживание и т.д.) Вы значительно продлите срок службы машины и поднимите ее вторичную стоимость. Когда Вы будете продавать Вашу машину, не забудьте передать инструкцию новому владельцу.

Приобретение какого-либо из наших изделий дает право на профессиональную помощь по его ремонту и обслуживанию. Если машина приобретена не в одном из наших специализированных магазинов, узнайте адрес ближайшей сервисной мастерской.

Husqvarna Construction Products стремится постоянно улучшать конструкцию продукта. Husqvarna оставляет за собой поэтому право на внесение изменений в конструкцию без предварительного предупреждения и каких-либо других действий.

- Машина бурильная электрическая со стойкой DM 340 служит для бурения отверстий в бетоне, кирпиче и камне.
- Бурильная машина имеет модульную конструкцию и проста в сборке.
- Машина оснащена патрубком со шлангом воды, который при повороте на 180 градусов обеспечивает подключение воды.
- Модель DM 340 имеет три скорости вращения и четыре сверла разных размеров, самый большой из которых 400 мм.
- Машина оборудована водоохлаждаемым узлом передачи со шлангом, который проходит через шпиндель.
- Машина оснащена светодиодными индикаторами, которые указывают выходную мощность. Таким образом, можно работать при максимальной мощности, не повреждая машину.

Машина оборудована системами Softstart™, Smartstart™, Elgard™ и регулятором скорости.

Система Softstart™

Устройство Softstart™ представляет собой ограничитель тока, обеспечивающий плавный старт. Максимальная скорость достигается через три секунды после включения машины.

Система Smartstart™

При включении кнопки Smartstart™ скорость вращения снижается. В режиме Smartstart™ машина работает при пониженной мощности, но если повторно нажать кнопку, мощность увеличится. Такие функции очень удобны при проставлении направляющего отверстия для бурения.

Система Elgard™

Система Elgard™ - электронное устройство защиты от перегрузки. Оно учитывает такие факторы, как входное напряжение и температура воздуха. Таким образом, можно работать при максимальной мощности, не повреждая машину.

При перегрузке двигателя устройство защиты от перегрузки сообщает импульсы двигателю. Уменьшите нагрузку, и двигатель начнет работать с нормальной скоростью. Устройство защиты от перегрузки отключает электропитание тогда, когда машина подвержена перегрузкам или происходит заедание сверла. Выключите и включите машину при помощи кнопок off-on (выкл. - вкл.). При заедании сверла и отключении электропитания защитой от перегрузок узел передачи предохраняется механической муфтой скольжения.

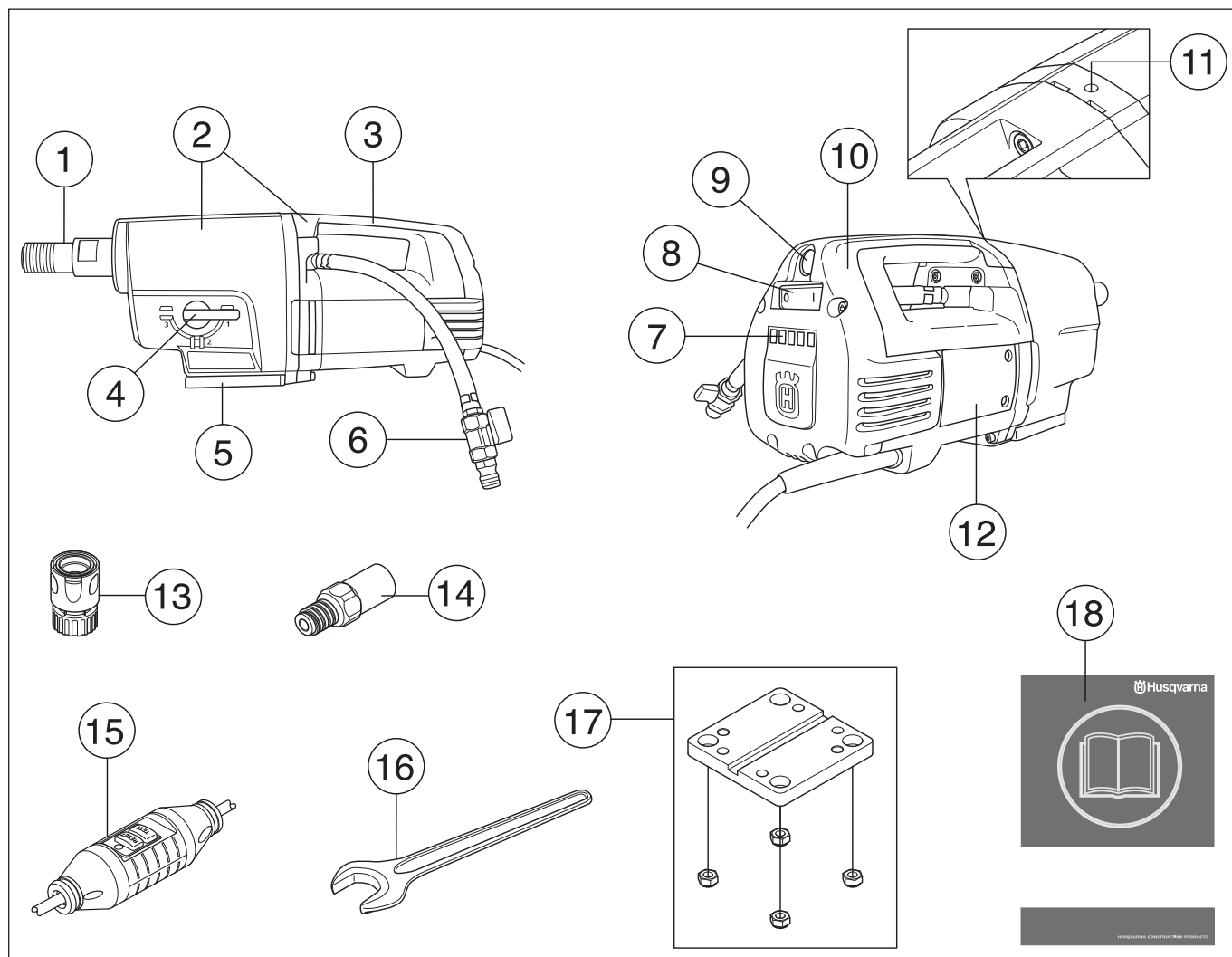
Регулирование скорости вращения

Функция регулирования частоты вращения позволяет снижать скорость вращения на холостом ходу. Во время работы на холостом ходу машина охлаждается более эффективно.

Эргономические характеристики

Ручка для переноски облегчает перемещение машины и ее установку на стойку.

ЧТО ЕСТЬ ЧТО?



Описание бурильной машины:

- | | |
|--|--|
| 1 шпиндель бурильной машины | 10 контрольная крышка корпуса |
| 2 узел передачи и модуль двигателя | 11 отверстие утечки |
| 3 ручка для переноски | 12 закрытый контрольный проем |
| 4 переключатель передачи | 13 резьбовое соединение (принадлежности) |
| 5 крепление для быстрой установки стойки Husqvarna | 14 адаптер (принадлежности) |
| 6 Подключение воды | 15 Прерыватель тока при замыкании на землю |
| 7 светодиодные индикаторы выходной мощности | 16 двусторонний гаечный ключ, 32 мм |
| 8 Выключатель | 17 крепление двигателя на стойку |
| 9 система Smartstart™ | 18 Руководство по эксплуатации |

ИНСТРУКЦИЯ ПО ТЕХНИКЕ БЕЗОПАСНОСТИ

Действия перед эксплуатацией новой бурильной машины

- Перед тем, как приступить к работе с бурильной машиной, необходимо тщательно изучить настоящее руководство по эксплуатации.
- Машина бурильная электрическая со стойкой DM 340 служит для бурения отверстий в бетоне, кирпиче и камне.
- Машина предназначена для промышленного бурения квалифицированными операторами. Использование в других целях рассматривается как использование не по назначению.

Всегда руководствуйтесь здравым смыслом

Предвидеть все вероятные ситуации, которые могут возникнуть при эксплуатации бурильной машины, невозможно. Необходимо соблюдать осторожность и руководствоваться здравым суждением. Избегайте ситуаций, для которых, по вашему мнению, уровень вашей квалификации недостаточен. Если после прочтения настоящих инструкций у вас возникли вопросы относительно эксплуатации машины, обратитесь за консультацией к специалисту прежде, чем приступить к работе. По любым вопросам, связанным с эксплуатацией бурильной машины, обращайтесь к нам или к местному дилеру. Мы всегда рады оказать вам помощь и проконсультировать вас по вопросам эффективной и безопасной эксплуатации бурильной машины.

Ваш дилер Husqvarna должен регулярно проверять устройство и выполнять необходимую настройку и ремонт.

Husqvarna Construction Products стремится постоянно улучшать конструкцию продукта. Husqvarna оставляет за собой поэтому право на внесение изменений в конструкцию без предварительного предупреждения и каких-либо других действий.

Вся информация и другие данные в настоящей инструкции действительны на дату, когда настоящая инструкция была сдана в печать.



ПРЕДУПРЕЖДЕНИЕ! Любые модификации оригинальной конструкции аппарата без разрешения производителя запрещены. Используйте только оригинальные запасные части. Любые модификации и/или использование запасных частей, неразрешенных производителем, может привести к серьезным ранениям или летальному исходу как пользователей, так и окружающих людей.



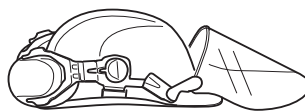
ПРЕДУПРЕЖДЕНИЕ! При использовании продукта, который режет, точит, бурит, шлифует или придает материалу необходимую форму, могут образовываться пыль и испарения, содержащие опасные химические вещества. Необходимо определить характер материала, подлежащего обработке, и использовать специальную дыхательную маску.

Средства защиты оператора

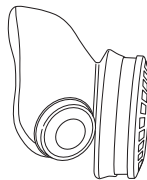


ПРЕДУПРЕЖДЕНИЕ! Во время работы с машиной вы должны использовать специальные одобренные средства защиты. Индивидуальные средства защиты не могут полностью исключить риск получения травмы, но при несчастном случае они снижают тяжесть травмы. Обращайтесь за помощью к дилеру при выборе оборудования.

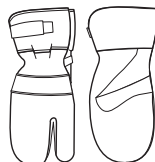
- Защитный шлем
- Защитные наушники
- Защитные очки или сетчатую маску



- Респиратор



- Прочные перчатки с нескользящим захватом.



- Плотно прилегающая и удобная одежда, не стесняющая свободу движений.



- Сапоги со стальным носком и с нескользящей подошвой.



- Всегда имейте при себе аптечку для оказания первой медицинской помощи.



ИНСТРУКЦИЯ ПО ТЕХНИКЕ БЕЗОПАСНОСТИ

Общие меры безопасности



ПРЕДУПРЕЖДЕНИЕ! Внимательно прочитайте все правила и информацию о мерах предосторожности. Несоблюдение указанных в них требований может привести к поражению электрическим током, возникновению пожара и (или) получению серьезных травм.

Техника безопасности на рабочем месте

- Рабочее место должно содержаться в чистоте и быть хорошо освещено. В темных или захламленных помещениях более высока вероятность несчастных случаев.
- Не пользуйтесь электроинструментами во взрывоопасной атмосфере, например в присутствии легковоспламеняющихся жидкостей, газов или пыли. В электроинструментах создаются искры, которые могут воспламенить пыль или пары жидкостей.
- Присутствие посторонних может стать причиной ухудшения внимательности, которая необходима для управления машиной. Поэтому будьте предельно внимательны и сосредотачивайтесь на выполнении работы.
- Не работайте с моторной пилой в плохих погодных условиях. Таких, как густой туман, сильный дождь, резкий ветер, сильный холод, и т.д. Работа при плохой погоде утомительная и может привести к возникновению опасных ситуаций, например, скользких поверхностей.
- Никогда не начинайте работать со станком пока участок работы не будет освободен и пока Вы не будете устойчиво стоять. Следите за возможными препятствиями при неожиданном перемещении. Убедитесь в том, что никакой материал не упадет и не вызовет повреждений, когда Вы работаете со станком.
- При бурении поверхностей необходимо проверять обратную сторону материала в том месте, в котором должно появиться сверло. Во избежание травмоопасных ситуаций и повреждения материала, в зоне бурения следует установить безопасные ограждения.

Техника электробезопасности



ПРЕДУПРЕЖДЕНИЕ! При работе с электрическими устройствами существует риск повреждения электрическим током. Следует избегать неблагоприятных погодных условий и телесного контакта с грозowymi разрядниками и металлическими предметами. Во избежание различного рода повреждений следуйте инструкциям в руководстве по эксплуатации.



ПРЕДУПРЕЖДЕНИЕ! Не мойте машину водой, т.к. она может попасть в двигатель или электрические части и привести к повреждению машины или вызвать короткое замыкание.

- Прибор нельзя использовать, если в комплекте поставки отсутствует прерыватель тока при электрическом замыкании на землю.

- Машина должна подключаться к заземленной розетке.
- Проверяйте, чтобы напряжение в сети совпадало с напряжением, указанным на табличке на машине.
- Проверяйте, чтобы кабель и кабель удлинитель были целы и в хорошем состоянии. Для наружных работ используйте специальный удлинительный шнур.
- Запрещается эксплуатация машины с поврежденным кабелем или штекером контакта, их следует отремонтировать в авторизованной сервисной мастерской.
- Не используйте свернутый удлинительный шнур во избежание его перегрева.
- Никогда не носите машину за шнур и никогда не вытягивайте пробку контакта за шнур.
- Шнуры и удлинители не должны быть в контакте с водой, маслом или с острыми краями. Будьте внимательны, чтобы шнур не был пережат дверью, калиткой или чем-либо другим. Этот предмет может быть токопроводящим.
- Сверло охлаждается чистой водой в системе водоснабжения. Электроинструмент не должен подвергаться более сильному воздействию влаги, чем от систем водоснабжения. Буровой шлам не должен попадать внутрь машины.
- Не работайте с электроинструментом под дождем. Попадание воды внутрь электроинструмента увеличивает риск поражения электротоком.
- Следите за тем, чтобы когда Вы начинаете пользоваться машиной, шнур был сзади Вас, чтобы он не был поврежден.

Техника личной безопасности

- Пользуйтесь оборудованием для защиты людей. См. раздел Защитное оборудование.
- Никогда не работайте с машиной если вы устали, выпили алкоголь, или принимаете лекарства, воздействующие на зрение, реакцию или координацию.
- Примите меры по предотвращению случайного включения электрического устройства. Прежде чем подключать машину к источнику питания, убедитесь, что выключатель питания находится в положении OFF (ВЫКЛ.). Не переносите электроинструменты, держа палец на выключателе питания, а также включенные электроинструменты - это может привести к несчастному случаю.
- Уберите все гаечные и регулировочные ключи, прежде чем включать питание. Ключ, оставленный на движущейся части электроинструмента, может стать причиной несчастного случая.
- Не допускайте к пользованию машиной посторонних лиц, не убедившись в начале в том, что они поняли содержание инструкции.
- Соблюдайте правила безопасности в отношении одежды, длинных волос и украшений, которые могут попасть во вращающиеся части установки.
- Сохраняйте дистанцию от сверла при работающем двигателе.
- Проверяйте, чтобы в зоне бурения не было никаких трубопроводов или электрических каналов.
- Не оставляйте машину с работающим двигателем без присмотра.

ИНСТРУКЦИЯ ПО ТЕХНИКЕ БЕЗОПАСНОСТИ

- При длительных перерывах в работе вынимайте штепсель канала машины из источника питания.
- Не работайте в одиночку, рядом с вами должен находиться другой оператор. Вам может потребоваться помощь не только в сборке машины, но и при возникновении несчастного случая.

Применение и уход

- Никогда не используйте дефектную машину. Проводите регулярные осмотры, уход и обслуживание в соответствии с данным руководством. Некоторые операции по уходу и обслуживанию выполняются только подготовленными специалистами. См. раздел Уход.
- Проверка и/или обслуживание должны выполняться при выключенном двигателе, штекер контакта при этом должен быть вынут из разъема.
- Не пользуйтесь электроинструментом, если его выключатель питания не работает. Такой инструмент представляет опасность и подлежит обязательному ремонту.
- Никогда не работайте с машиной, которая была модифицирована по сравнению с первоначальным вариантом.
- Не следует перегружать машину. Перегрузка может привести к поломке устройства.
- В целях соблюдения правил безопасности регулярно точите и чистите инструменты.
- Следите за тем, чтобы все детали были в рабочем состоянии, а крепления правильно соединены.

Транспортировка и хранение

- Во избежание поломки бурильной машины или сверла не храните и не перевозите бурильную машину с установленным в ней сверлом.
- Храните бурильную машину в закрываемом на замок помещении, не доступном для детей и посторонних.
- Храните бурильную машину в сухом теплом помещении.

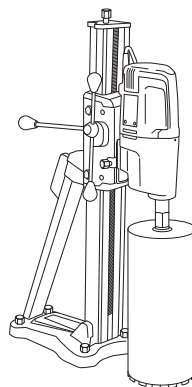
Общие рабочие инструкции



ПРЕДУПРЕЖДЕНИЕ! В этом разделе описаны основные правила техники безопасности при работе с бурильной машиной. Данная информация не заменяет подготовку и практический опыт профессионального пользователя. Если возникнет ситуация, в которой вы почувствуете неуверенность относительно дальнейшей работы с машиной, обратитесь за консультацией к специалисту. Обратитесь к вашему дилеру, в специализированную мастерскую или к опытному пользователю. Не приступайте к выполнению работы, для которой считаете себя недостаточно подготовленными!

- Машина имеет очень высокую скорость вращения. Поэтому работа с ней требует особой внимательности, и, если произойдет заедание сверла, можно получить серьезные телесные повреждения.
- Во время работы машины следует держать руки на безопасном расстоянии от бурильного шпинделя и сверла.
- Необходимо следить за тем, чтобы не произошла утечка масла или воды. Если вода или масло просачиваются из пропускного отверстия на поверхность шейки шестерни, необходимо заменить уплотнители.

Бурение на стойке



- Машина используется для бурения со стойкой.
- При использовании стоек Husqvarna с двигателем машины для бурения рекомендуется выполнять следующие действия:
 - DS 50 AT/ATS/Gyro/COMBO/BASIC
 - DS 70 AT/ATS
 - DS 450 ATS
- проверить правильность установки стойки;
- проверить правильность установки бурильной машины на стойке.

Бурение вне помещения

- Для бурения вне помещения необходимо использовать специальный удлинитель, предназначенный для наружного применения.

Бурение в потолках

- Во избежание попадания воды внутрь машины следует использовать коллектор воды.

ИНСТРУКЦИЯ ПО ТЕХНИКЕ БЕЗОПАСНОСТИ

Устройства безопасности машины



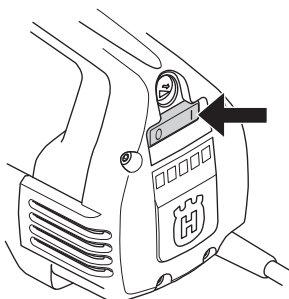
В данном разделе рассматриваются различные защитные приспособления машины, их работа, и приведены основные принципы и правила, которые необходимо соблюдать для обеспечения безопасной работы. Для того, чтобы найти, где расположены элементы и механизмы машины, см. раздел Что есть что?.



ПРЕДУПРЕЖДЕНИЕ! Никогда не пользуйтесь машиной с дефектными элементами защиты.

ВАЖНО! Для обслуживания и ремонта машины требуется специальная подготовка. Особенно важно это для работы с защитными приспособлениями. Если у машины обнаружатся любые из описанных ниже неисправностей, немедленно свяжитесь с вашим специалистом по обслуживанию. При покупке любого из наших изделий мы гарантируем обеспечение профессионального ремонта и обслуживания. Если поставщик, продающий вам машину, не является дилером по обслуживанию, спросите у него адрес ближайшей специализированной мастерской.

Выключатель



Выключатель используется для запуска и для остановки машины.

Проверка выключателя

- Работу необходимо начинать с нажатия кнопок on-off (вкл.-выкл.).
- Для остановки машины установите переключатель on-off (вкл.-выкл.) в положение off (выкл.).
- Замена поврежденного выключателя выполняется в авторизованной мастерской.

Прерыватель тока при замыкании на землю

Прерыватели тока при замыкании на землю используются для защиты в случае короткого замыкания.

Светодиод показывает, что прерыватель тока при замыкании на землю работает, и что можно включать машину. Если светодиод не горит, нажмите кнопку RESET (зеленого цвета).



Проверьте прерыватель тока

- Подключите машину к электрической розетке. Нажмите кнопку RESET (зеленого цвета), при этом должен загореться красный светодиод.



- Включайте машину, нажимая выключатель питания.
- Нажмите кнопку TEST (синего цвета).



- Прерыватель тока должен сработать и немедленно отключить машину. Если этого не произойдет, свяжитесь с поставщиком.
- Перезагрузите машину с помощью кнопки RESET (зеленого цвета).

ЗАПУСК И ОСТАНОВКА

Перед запуском



ПРЕДУПРЕЖДЕНИЕ! Перед запуском проследите за следующим:

Машина должна подключаться к заземленной розетке.

Прибор нельзя использовать, если в комплекте поставки отсутствует прерыватель тока при электрическом замыкании на землю. Проверьте прерыватель тока. См. Указания в разделе Проверка, уход и обслуживание защитных приспособлений машины.

Проверяйте, чтобы напряжение в сети совпадало с напряжением, указанным на табличке на машине.

Соблюдайте равновесие во время работы. Позаботьтесь, чтобы в рабочей зоне не находилось людей и животных.

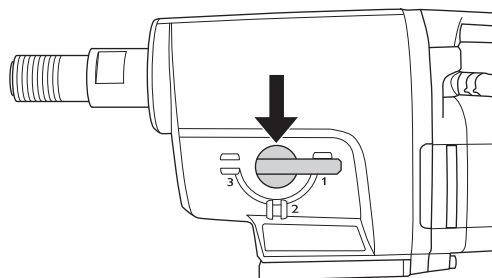
Убедитесь в том, что:

- выключатель, шнур и разъем целы. При наличии повреждений их необходимо заменить у авторизованного мастера;
- вентиляционные отверстия не закупорены;
- машина и сопутствующее оборудование установлены правильно;
- стойка правильно закреплена, а прибор надлежащим образом установлен на стойке;
- правильно установлено сверло;
- водяной охладитель в исправности и подсоединен к машине.
- В зависимости от того, какое предстоит выполнять бурение - сухое или влажное, используйте пригодное для этого сверло. Если у вас возникли вопросы, свяжитесь с вашим дилером, сервисной мастерской или опытным оператором.
- Примите меры по предотвращению случайного включения электрического устройства. Прежде чем подключать машину к источнику питания, убедитесь, что выключатель питания находится в положении OFF (ВЫКЛ.).

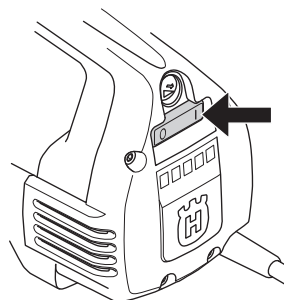
Запуск

ВАЖНО! Смену передачи можно производить только при выключенной машине. В противном случае, существует риск перегрева двигателя, что может привести к его поломке.

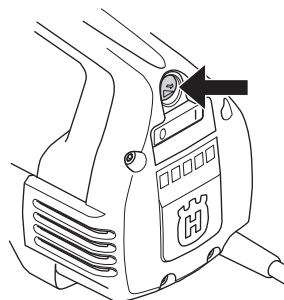
- 1 Чтобы установить рабочую скорость вращения, необходимо повернуть шпиндель бурильной машины и одновременно установить переключатель передачи в нужное положение.



- 2 Включите водяное охлаждение.
- 3 Работу необходимо начинать с нажатия кнопок on-off (вкл.-выкл.).



При необходимости нажмите кнопку Smartstart™.



Остановка



ПРЕДУПРЕЖДЕНИЕ! Сверло продолжает вращаться еще некоторое время после, того как двигатель выключен.

Запрещается останавливать сверло вручную. Можно получить травму.

Для остановки машины установите переключатель on-off (вкл.-выкл.) в положение off (выкл.).

Охлаждение

Поставьте машину на холостой ход на одну или две минуты для охлаждения двигателя.

Общие сведения



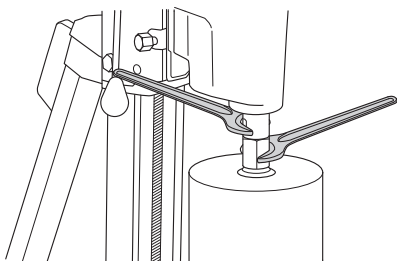
ВАЖНО! Проверка и/или обслуживание должны выполняться при выключенном двигателе, штекер контакта при этом должен быть вынут из разъема.

Срок службы машины можно значительно увеличить, если правильно использовать ее, выполнять надлежащий уход и производить регулярный технический осмотр.

Замена сверла



- 1 Отключите штекер от источника питания.
- 2 Приготовьте:
 - новое сверло;
 - двусторонние гаечные ключи, размером 24 мм и 32 мм;
 - водонепроницаемую смазку.
- 3 Удалите старое сверло при помощи двусторонних гаечных ключей.
- 4 Нанесите на резьбу нового сверла водонепроницаемую смазку.
- 5 Закрепите сверло при помощи двусторонних гаечных ключей.

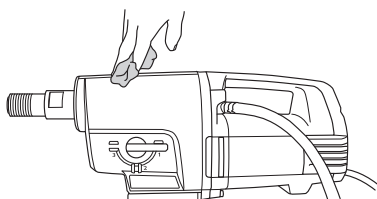


Перед тем как приступить к работе, проверьте надежно ли закреплено новое сверло.

Чистка

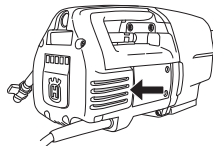


- Регулярно производите чистку машины и сверла для соблюдения правил безопасности бурения.



- Протирайте ручку, удаляя с нее воду, смазку и масло.

- Чтобы машина всегда получала надлежащее охлаждение, сопла подачи холодного воздуха должны содержаться в чистоте и не должны быть ничем закрыты.



- Периодически производите продувку двигателя для очистки. Снимайте и протирайте контрольную крышку корпуса.

Электрическое питание



ПРЕДУПРЕЖДЕНИЕ! Никогда не используйте поврежденные кабели. Они могут причинить серьезные, даже смертельные ранения.

Проверяйте, чтобы кабель и кабель удлинитель были целы и в хорошем состоянии. Не пользуйтесь машиной с поврежденным шнуром, а сдайте ее в авторизованную мастерскую на ремонт.

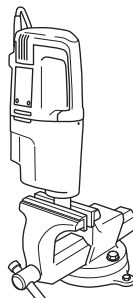
Замена масла в узле передачи



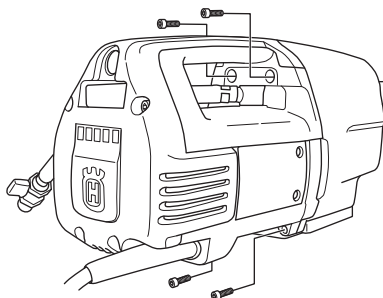
Приобретайте масло у местного дилера.

Замену масла в узле двигателя необходимо производить через каждые 400 часов работы. Выполните следующее:

- 1 Приготовьте:
 - Новое масло, STATOIL SYNTOL 75W-90 или иное сходное трансмиссионное масло.
 - Емкость для старого масла
- 2 Закрепите машину в положении шпинделем вниз и зажмите шпиндель бурильной машины в тисках или ином пригодном для этого устройстве.

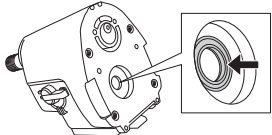


- 3 Открутите все четыре болта, которые скрепляют модули двигателя и узла передачи.



ТЕХНИЧЕСКОЕ ОБСЛУЖИВАНИЕ

- 4 Осторожно разъедините части машины.
- 5 Вылейте масло из узла передачи в подготовленную емкость.
- 6 При необходимости для чистки узла передачи обратитесь к местному дилеру.
- 7 Залейте новое масло в узел передачи, примерно 0,5 литра.



- 8 Проверьте целостность губки радиального уплотнения.
- 9 Соберите разобранные части машины и прикрутите четырьмя болтами. Производите сборку осторожно, чтобы не повредить радиальный уплотнитель.

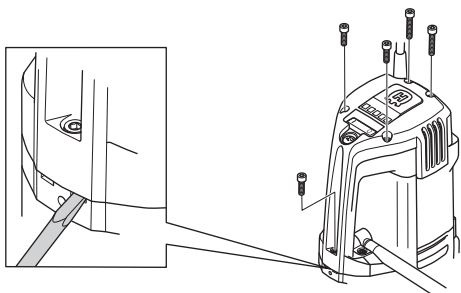
Замена угольных щеток



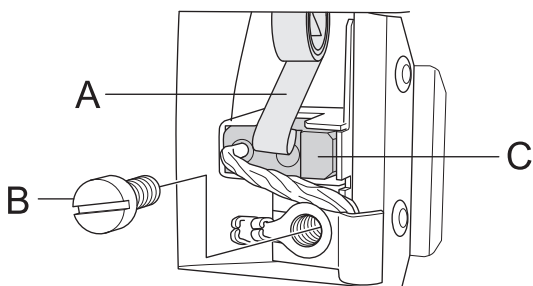
Необходимо регулярно осматривать и удалять угольные щетки. Если машина используется ежедневно, следует осматривать и удалять угольные щетки каждую неделю, и реже - если машина используется не каждый день. Зона износа должна быть ровной и целой.

Угольные щетки необходимо менять попарно, но каждую щетку заменять отдельно. Выполните следующее:

- 1 Открутите пять болтов, на которых крепится контрольная крышка корпуса. Для того чтобы подцепить и снять контрольную крышку, используйте острый металлический предмет.



- 2 Отнимите в сторону пружину держателя угольных щеток (А).



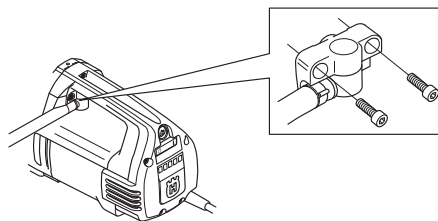
- 3 Ослабьте болт (В).
- 4 Выньте соединитель угольных щеток.
- 5 Выньте угольную щетку из держателя (С).
- 6 Почистите держатель продувом или щеткой. Замените изношенную щетку.

- 7 Вставьте новую угольную щетку. Проверьте, чтобы та сторона, на которой находится медный провод, была направлена на узел двигателя, а угольная щетка закреплена так, чтобы она свободно перемещалась в держателе. При неправильной установке щетки внутри держателя она может застрять.
- 8 Вставьте пружину держателя щеток на место.
- 9 Прикрутите соединение угольной щетки болтами.
- 10 Повторите эти действия для замены второй угольной щетки.
- 11 Верните контрольную крышку корпуса в исходное положение. Начиная с болта в самой нижней части ручки, открутите пять болтов, на которых крепится контрольная крышка корпуса.
- 12 Оставьте машину работать на холостом ходу на десять минут для того, чтобы опробовать новые угольные щетки.

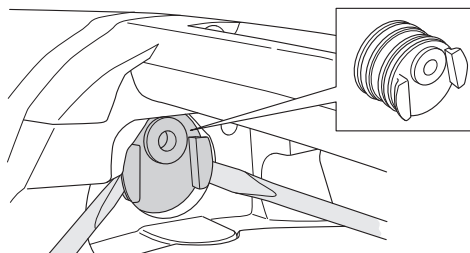
Замена держателя уплотнителя.

При обнаружении утечки масла или воды из пропускного отверстия необходимо заменить держатель уплотнения.

- 1 Ослабьте два болта, на которых крепится водяной модуль.



- 2 Используйте две плоские отвертки, чтобы вынуть держатель уплотнителя.
- 3 Осторожно вставьте новый держатель уплотнителя и прикрутите водяной модуль.



Ежедневное обслуживание

- 1 Проверьте затяжку гаек и болтов и подтяните в случае необходимости.
- 2 Проверяйте, чтобы выключатель функционировал с точки зрения безопасности.
- 3 Очистите инструмент снаружи.
- 4 Проверьте и очистите сопла подачи охлаждающего воздуха.
- 5 Проверяйте, чтобы кабель и кабель удлинитель были целы и в хорошем состоянии.

Ремонт

Важная информация Любые виды ремонта могут производиться только авторизованным мастером. Это необходимо для обеспечения безопасности операторов.

ТЕХНИЧЕСКИЕ ХАРАКТЕРИСТИКИ

Электродвигатель	DM 340
Номинальное напряжение, В	Однофазный
Номинальная мощность, Вт	230
Номинальная сила тока, А.	3300
	16

Вес, кг 14

Максимальный диаметр сверла, мм/дюйм 400/16

Водяное охлаждение

Резьба шпинделя G 1 1/4"

Подключение воды G 1/4 дюйма

Максимальное давление воды, бар 8

Эмиссия шума

Уровень шума, измеренный, EN 12348:2000, дБ(А) 97

Уровни шума

Уровень шумового давления на слух оператора измерен в соответствии с EN 12348:2000, дБ(А). 88

Передача	Скорость сверла при нагрузке, об./мин.	Нагрузка сверла на холостом ходу, об./мин.	Рекомендуемый размер сверла, мм.	Рекомендуемый размер сверла, дюйм.
1	240	310	200-400	8-16
2	530	690	100-200	4-8
3	915	1190	50-100	2-4

ТЕХНИЧЕСКИЕ ХАРАКТЕРИСТИКИ

Гарантия ЕС о соответствии

(Только для Европы)

Husqvarna AB, SE-433 81 Гетеборг, Швеция, телефон: +46-31-949000, с полной ответственностью заявляет, что бурильная машина Husqvarna DM340 серийных номеров 2009 и далее (год указан в тексте на табличке с техническими характеристиками и последующим серийным номером) соответствует требованиям директив COUNCIL'S DIRECTIVES:

- от 22 июня 1998 года 'о машинах" 98/37/EG, приложение IIA.
- от 15 декабря 2004 года 'об электромагнитной совместимости" 2004/108/ЕЕС.
- от 12 декабря 2006 г., «О электрическом оборудовании» 2006/95/ЕС.

Были использованы следующие стандарты: SS-EN ISO 12100:2003, EN55014-1:2006, EN55014-2:1997/A1, EN61000-3-2:2006, EN61000-3-3:1995/A1/A2, EN12348:2000.

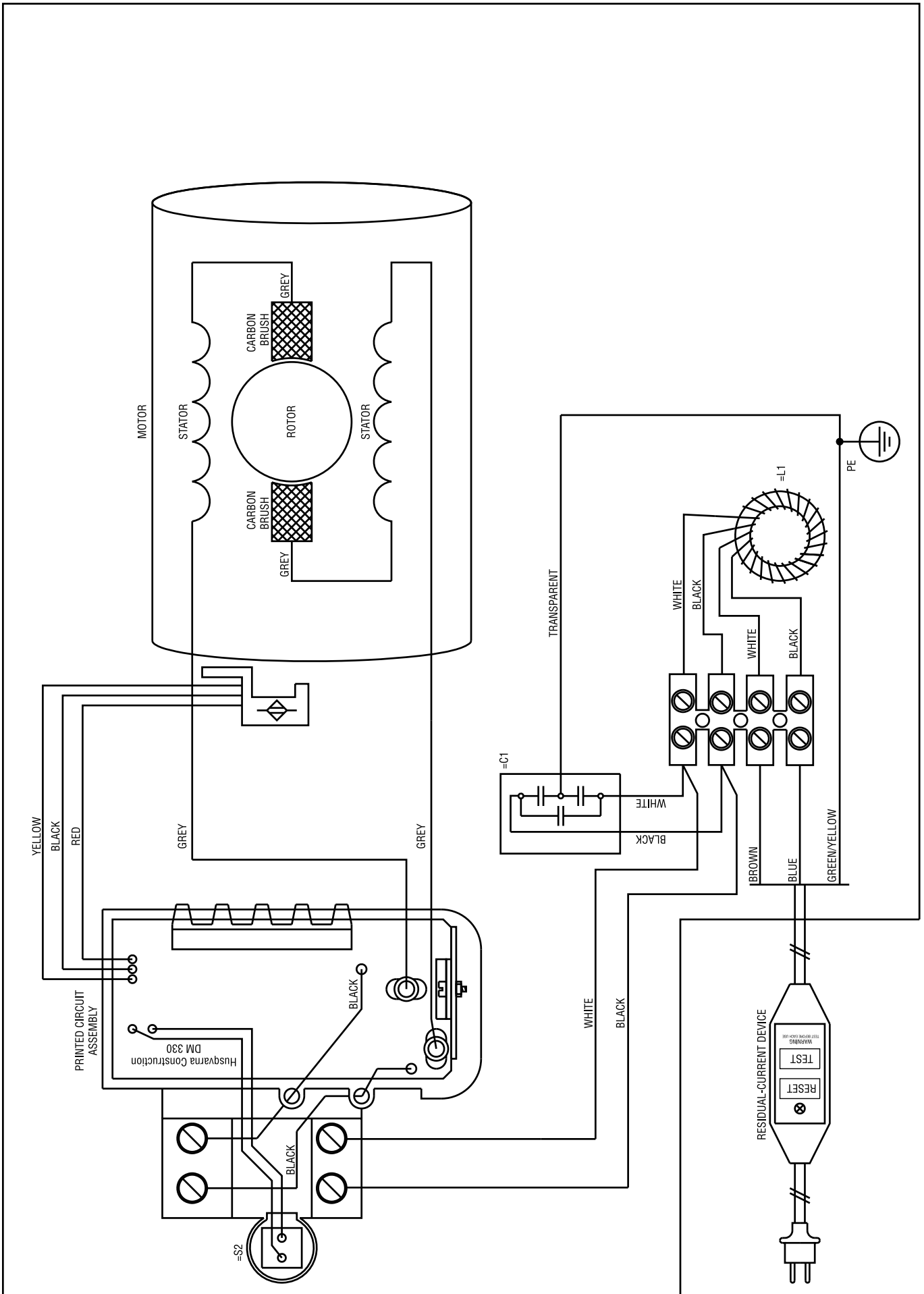
Поставленная бурильная машина соответствует образцу, прошедшему проверку на соответствие нормам ЕС.

г. Гетеборг, 21 марта, 2009г.



Ульф Петерсон, начальник отдела разработок

СХЕМА ЭЛЕКТРОПРОВОДКИ





1152417-50



2009-09-23