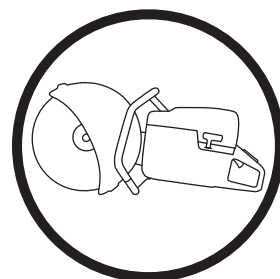


Návod na obsluhu  
**K960**  
**K960 Rescue**

Prosím, prečítajte si pozorne tento návod na obsluhu a presvedčte sa, či pokynom pred používaním stroja rozumiete.



**Slovak**

# KLÚČ K SYMBOLOM

## Symbole na stroji:

**VAROVANIE!** Stroj môže byť nebezpečný, ak sa používa nesprávne alebo neopatrne a môže spôsobiť vážne alebo smrteľné zranenia operátorovi alebo ostatným osobám.

Prosím, prečítajte si pozorne tento návod na obsluhu a presvedčte sa, či pokynom pred používaním stroja rozumiete.

Vždy majte na sebe:

- Ochrannú prilbu
- Ochrana sluchu
- Ochranné okuliare alebo štít
- Dýchacia maska

Tento výrobok spĺňa platné smernice EÚ.

**VAROVANIE!** Pri rezaní sa tvorí prach, ktorý pri nadýchnutí môže spôsobiť zranenia. Používajte schválenú dýchaciu masku. Vyhýbajte sa vdýchnutiu benzínových výparov a výfukových plynov. Vždy zabezpečte dobré vetranie.

**VAROVANIE!** Spätne nárazy môžu byť náhle, rýchle a prudké a môžu spôsobiť život ohrozujúce zranenia. Pred používaním stroja si prečítajte pokyny v návode a ubezpečte sa, že ste im porozumeli.

**VAROVANIE!** Iskry z rezného kotúča môžu zapáliť horľavé materiály, ako sú: benzín, drevo, suchá tráva a pod.

Hlukové emisie do okolia sú v súlade so smernicou Európskej únie. Emisie stroja sú stanovené v kapitole Technické údaje a na nálepke.



## Symbole použité v návode na obsluhu:

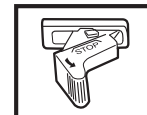
Vypnite motor posunutím vypínača do polohy STOP, predtým než budete vykonávať akékoľvek kontroly alebo údržbu.



Prevádzková poloha



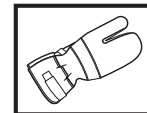
Stop, s vratnou pružinou v prevádzkovej polohe.



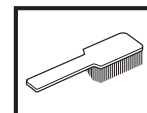
Stop, v pevnej polohe.



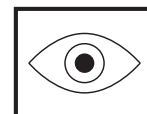
Vždy používajte schválené ochranné rukavice.



Vyžaduje sa pravidelné čistenie.



Vizuálna kontrola.



Treba nosiť ochranné okuliare alebo štít.



**Ostatné symboly/emblémy na stroji odkazujú na zvláštne požiadavky certifikácie pre určité trhy**

## Obsah

### KLÚČ K SYMBOLOM

Symboly na stroji: ..... 2

Symboly použité v návode na obsluhu: ..... 2

### OBSAH

Obsah ..... 3

### ČO JE ČO?

Čo je čo na rezačke – K960? ..... 4

### ČO JE ČO?

Čo je čo na rezačke – K960 Rescue? ..... 5

### VŠEOBECNÉ BEZPEČNOSTNÉ OPATRENIA

Postup pred použitím novej rezačky ..... 6

Osobné ochranné prostriedky ..... 6

Všeobecné bezpečnostné opatrenia ..... 7

Bezpečnostné vybavenie stroja ..... 8

Rezné kotúče ..... 10

Všeobecné pracovné pokyny ..... 12

### MONTÁŽ

Kontrola hnacej osi a prírubových podložiek ..... 14

Upevnenie rezného kotúča ..... 14

Ochrana rezného kotúča ..... 14

### NARÁBANIE S PALIVOM

Palivo ..... 15

Dvojtaktný olej ..... 15

Dopĺňanie paliva ..... 15

### ŠTART A STOP

Pred štartom ..... 16

Štartovanie ..... 16

### ÚDRŽBA

Napnutie hnacieho remeňa ..... 17

Výmena hnacieho remeňa ..... 17

Remenica a spojka ..... 17

Karburátor ..... 17

Palivový filter ..... 18

Vzduchový filter ..... 18

Kryt štartovania ..... 18

Zapaľovacia sviečka ..... 20

Chladiaci systém ..... 20

Tlmič výfuku ..... 20

Všeobecné pokyny pre údržbu ..... 21

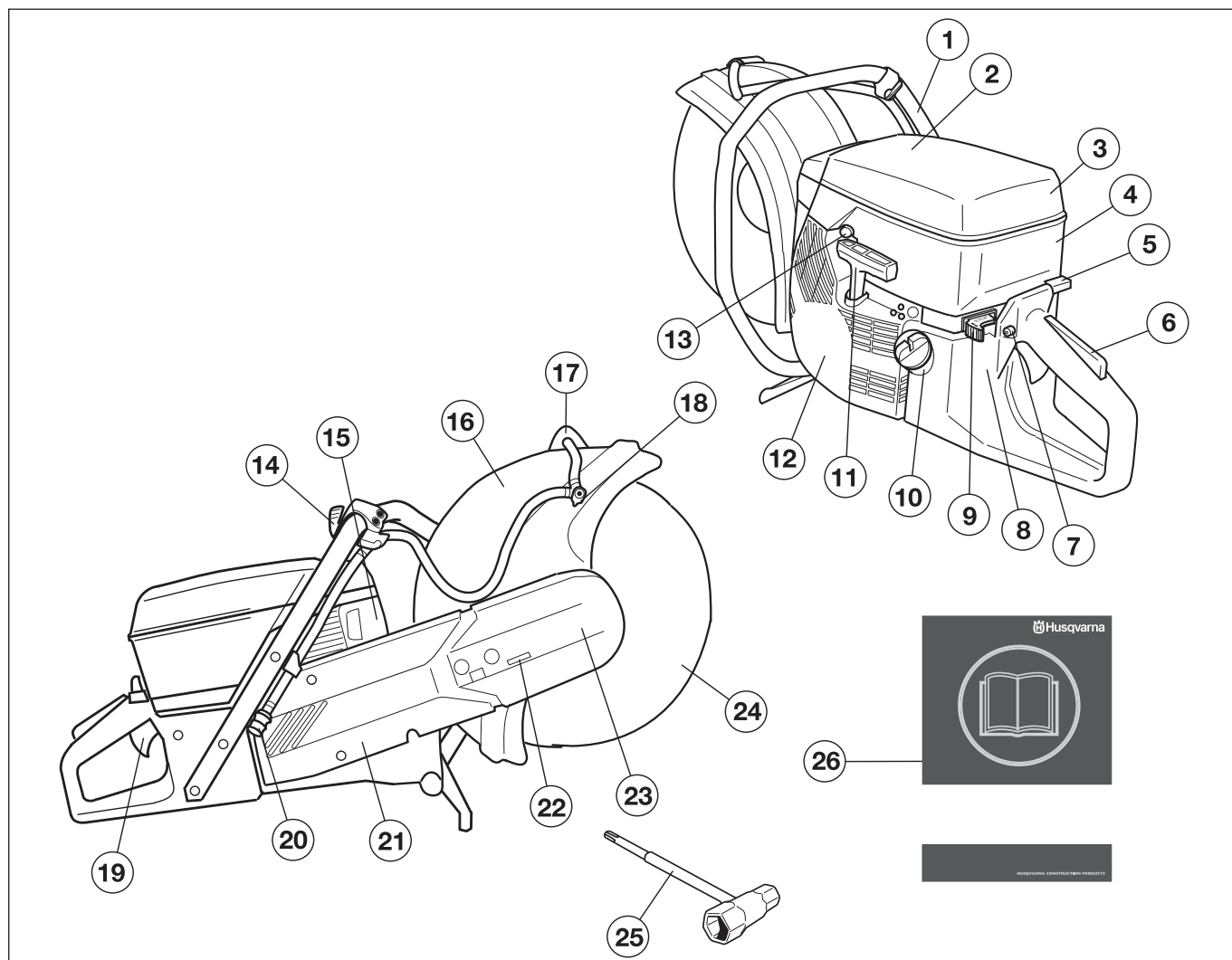
### TECHNICKÉ ÚDAJE

K960, K960 Rescue ..... 22

Rezné zariadenie ..... 22

EÚ vyhlásenie o zhode ..... 23

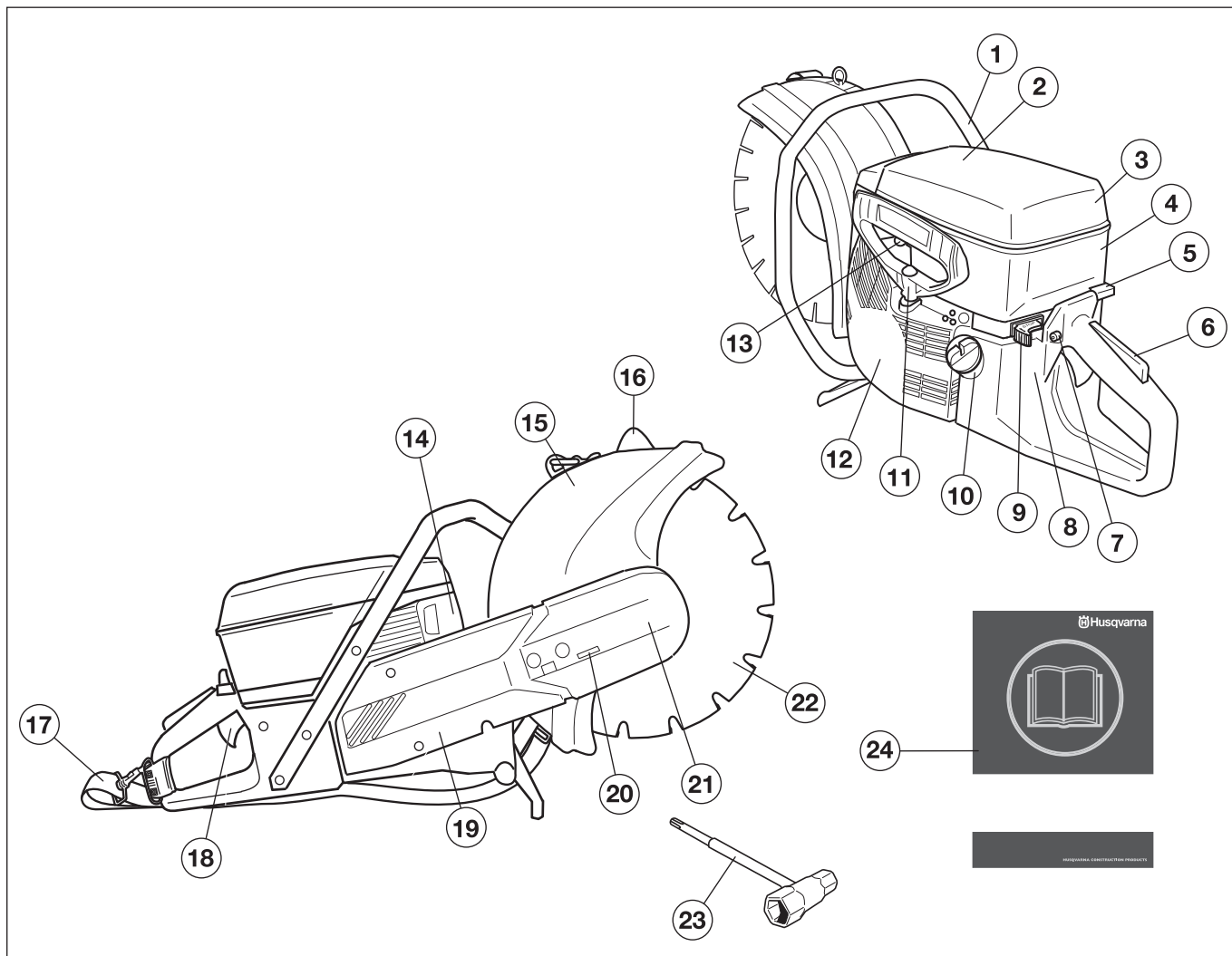
# ČO JE ČO?



## Čo je čo na rezačke - K960?

- |                                     |  |
|-------------------------------------|--|
| 1 Predná rukoväť                    | 14 Vodný kohútik                         |
| 2 Štítok s výstražnými piktogramami | 15 Tlmič výfuku                          |
| 3 Kryt vzduchového filtra           | 16 Ochrana rezného kotúča                |
| 4 Kryt valca                        | 17 Nastavovacia rúčka pre ochranu kotúča |
| 5 Sýtič                             | 18 Vodná výbava                          |
| 6 Poistná páčka plynu               | 19 Páčka                                 |
| 7 Zámok štartovacieho plynu         | 20 Vodná prípojka                        |
| 8 Typový štítok                     | 21 Rezné rameno                          |
| 9 Vypínač                           | 22 Napínač remeňa                        |
| 10 Palivová nádrž                   | 23 Rezná hlava                           |
| 11 Štartovacia rukoväť              | 24 Rezný kotúč                           |
| 12 Kryt štartovania                 | 25 Kombinovaný kľúč                      |
| 13 Dekompresný ventil               | 26 Návod na obsluhu                      |

# ČO JE ČO?



## Čo je čo na rezačke - K960 Rescue?

- |                                     |  |
|-------------------------------------|--|
| 1 Predná rukoväť                    | 13 Dekompresný ventil                    |
| 2 Štítok s výstražnými piktogramami | 14 Tlmič výfuku                          |
| 3 Kryt vzduchového filtra           | 15 Chrániče kotúčov                      |
| 4 Kryt valca                        | 16 Nastavovacia rúčka pre ochranu kotúča |
| 5 Sýtič                             | 17 Popruh                                |
| 6 Poistná páčka plynu               | 18 Páčka                                 |
| 7 Zámok štartovacieho plynu         | 19 Rezné rameno                          |
| 8 Typový štítok                     | 20 Napínač remeňa                        |
| 9 Vypínač                           | 21 Rezná hlava                           |
| 10 Palivová nádrž                   | 22 Nôž                                   |
| 11 Štartovacia rukoväť              | 23 Kombinovaný kľúč                      |
| 12 Kryt štartovania                 | 24 Návod na obsluhu                      |

# VŠEOBECNÉ BEZPEČNOSTNÉ OPATRENIA

## Postup pred použitím novej rezačky

- Prosím, prečítajte si pozorne tento návod na obsluhu a presvedčte sa, či pokynom pred používaním stroja rozumiete.
- Skontrolujte montáž a nastavenie rezného kotúča. Pozrite pokyny v rámci kapitoly Montáž rezného kotúča.
- Naštartujte motor a skontrolujte nastavenie voľnobehu, pozrite si pokyny v časti Údržba. Keď je karburátor nastavený správne, rezný kotúč by sa pri voľnobehu nemal pohybovať. Nastavenie voľnobežných otáčok je popísané v časti Jemné nastavenie voľnobežných otáčok T. Podľa týchto pokynov nastavte správne otáčky. Rozbrusovaciu pílu nepoužívajte, ak nie sú voľnobežné otáčky nastavené správne!
- Nechajte rozbrusovaciu pílu pravidelne skontrolovať a vykonať na nej všetky potrebné nastavenia a opravy u svojho predajcu Husqvarna.
- Záchranársky kotúč slúži iba na záchranárske účely a môžu ho používať len vyškolení pracovníci.



**VAROVANIE!** Za žiadnych okolností nemeňte pôvodnú konštrukciu stroja bez schválenia od výrobcu. Vždy používajte originálne náhradné diely. Nepovolené zmeny alebo príslušenstvo môžu viesť k vážnemu zraneniu alebo smrti obsluhy alebo ostatných osôb.



**VAROVANIE!** Používanie výrobkov ako rezačky, brúsky, vrtačky, ktoré brúsia alebo formujú materiál, môže produkovať prach a výpary, ktoré môžu obsahovať nebezpečné chemické látky. Skontrolujte povahu materiálu, ktorý zamýšľate opracovávať a použite príslušnú ochrannú alebo dýchaciu masku.



**VAROVANIE!** Rezačka je nebezpečný nástroj, a ak sa používa neopatrne alebo nesprávne, môže spôsobiť vážne, dokonca smrteľné zranenia. Je nanajvýš dôležité, aby ste si prečítali a porozumeli obsahu tejto operátorskej príručky.



**VAROVANIE!** Zapaľovací systém tohto stroja vytvára počas prevádzky elektromagnetické pole. Toto pole môže za určitých okolností spôsobovať rušenie kardiostimulátorov. Na zníženie rizika vážneho alebo smrteľného zranenia odporúčame osobám s kardiostimulátorom, aby sa pred používaním tohto stroja poradili so svojím lekárom a výrobcom kardiostimulátora.

Spoločnosť Husqvarna Construction Products má stratégiu neustáleho vývoja produktu. Spoločnosť Husqvarna si vyhradzuje právo meniť konštrukciu a vzhľad výrobkov bez predchádzajúceho ohlásenia a bez ďalšieho záväzku zavádzať zmeny v konštrukcii.

Všetky informácie a všetky údaje v operátorskej príručke boli platné ku dňu odovzdania operátorskej príručky do tlače.

## Osobné ochranné prostriedky

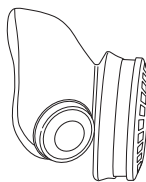


**VAROVANIE!** Pri akomkoľvek používaní stroja musíte používať schválené osobné ochranné prostriedky. Osobné ochranné prostriedky nevyučujú riziko nehôd, ale môže znížiť účinky zranenia v prípade nehody. Pri výbere správnych ochranných prostriedkov sa poraďte so svojím predajcom.

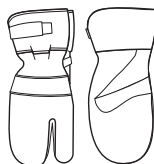
- Ochrannú prilbu
- Ochrana sluchu
- Ochranné okuliare alebo štít



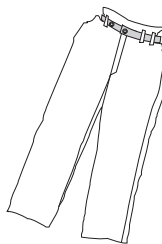
- Dýchacia maska



- Odolné rukavice s pevným uchopením.



- Priliehavý, odolný a pohodlný odev, ktorý umožňuje úplný voľný pohyb.



- Používajte ochranu na nohy odporúčanú pre materiál, ktorý sa má rezať.
- Topánky s oceľovými špičkami a protišmykovou podrážkou.



- Majte vždy po ruke lekárničku.



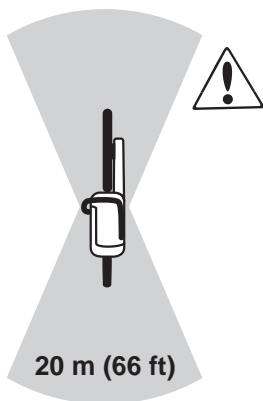
# VŠEOBECNÉ BEZPEČNOSTNÉ OPATRENIA

## Všeobecné bezpečnostné opatrenia

**DÔLEŽITÉ!** Nepoužívajte rezačku bez toho, aby ste si najskôr neprečítali a neporozumeli obsahu tejto operátorskej príručky. Všetok servis mimo bodov uvedených v kapitole Inšpekcia, údržba a servis bezpečnostného zariadenia rezačky by mal vykonávať skúsený servisný personál.

### Bezpečnosť na pracovisku

- Udržiavajte pracovisko v čistote a dobre osvetlené. Neporiadok alebo nedostatočné osvetlenie spôsobujú nehody.
- Nikdy stroj nepoužívajte v uzavretom priestore. Buďte si vedomí nebezpečenstva vdýchnutia výfukových plynov motora.
- Nepoužívajte za zlého počasia. Napr. pri hustej hmle, daždi, silnom vetre, extrémnom chlade a pod. Práca v nepriaznivom počasí je únavná a často prináša zvýšené nebezpečenstvo, ako je napr. klzká zem.
- Nikdy nezačínajte prácu so strojom predtým, než vyčistíte pracovnú oblasť a máte pod sebou pevný podklad. Ak musíte vykonávať náhle pohyby, dávajte pozor na prekážky. Zabezpečte, aby žiadny materiál nemohol spadnúť na zem a spôsobiť zranenia, keď pracujete so strojom. Buďte zvlášť opatrní, ak pracujete na zvažujúcom sa teréne.
- Zabezpečte, aby žiadne rúrky alebo elektrické káble neboli vedené oblasťou, ktorá sa má rezať.
- Pozrite sa okolo seba:
  - aby ste sa presvedčili, či ľudia, zvieratá alebo ostatné veci nemôžu ovplyvniť vaše ovládanie stroja.
  - Zabezpečte, že nič z vyššie uvedeného sa nedostane do kontaktu z rezným kotúčom.
- Záchranársky kotúč z predmetu odrezáva a vymršťuje malé čiastočky a za nepriaznivých podmienok sa môžu uvoľňovať karbidové čepeľové doštičky, ktoré potom odlietavajú vysokou rýchlosťou. Zaisťte, aby sa osoby či zvieratá pohybovali v dostatočnej vzdialenosti od rizikovej oblasti.



**VAROVANIE!** Stroj používajte iba na miestach s dobrým vetraním. Nedbalosť môže mať za následok ťažký úraz alebo smrť.



**VAROVANIE!** Bezpečná vzdialenosť od rezačky je 15 metrov. Ste zodpovedný za to, aby sa zvieratá a prizerajúci sa nenachádzali v pracovnej oblasti. Nikdy nezačínajte rezanie dovtedy, kým pracovná oblasť nie je voľná a nemáte pod sebou pevný podklad.

## Osobná bezpečnosť

- Vždy noste vhodný ochranný odev. Pozrite pokyny v rámci kapitoly Osobné ochranné prostriedky.
- Nikdy nepoužívajte stroj pri únave, po požití alkoholu alebo liekov, pretože to môže viesť k zníženiu zrakovej schopnosti, schopnosti usudzovania, alebo telesnej rovnováhy.
- Nikdy nedovoľte používať stroj inej osobe bez toho, aby ste sa najprv nepresvedčili, že táto porozumela obsahu operátorskej príručky.
- Zabezpečte, aby sa odev alebo časti tela nedostali do kontaktu s rezným zariadením, keď rotuje.
- Udržujte bezpečnú vzdialenosť od rezného zariadenia, keď sa otáča.
- Pri prevádzke stroja musia byť vždy nainštalované chrániče rezného zariadenia.
- Vždy zabezpečte, aby ste mali bezpečný a stabilný pracovný postoj.



**VAROVANIE!** Nadmerné vystavenie vibráciám môže viesť k poškodeniu krvného obehu alebo nervovým poškodeniam u ľudí, ktorí majú zhoršený krvný obeh. Pri symptómoch nadmerného vystavenia vibráciám sa obráťte na svojho lekára. Príkladmi týchto symptómov sú: otupenosť, strata citenia, pálenie, bodanie, bolesť, strata sily, zmeny farby alebo stavu pokožky. Tieto symptómy sa bežne objavujú na prstoch, rukách a zápästiach.

## Používanie a údržba

- Rozbrusovacia píla je určená na rezanie tvrdých materiálov, napríklad pri murárskych prácach. Pri rezaní mäkkých materiálov dávajte pozor na zvýšené nebezpečenstvo spätného nárazu. Pozrite si inštrukcie v časti Ako sa vyhnúť spätnému nárazu.
- Nikdy nepoužívajte poškodenú stroj. Vykonávajte kontroly, údržbu a dodržiavajte servisné pokyny uvedené v tomto návode. Určité opatrenia týkajúce sa servisu a údržby stroj musia vykonávať iba odborníci. Pozrite si pokyny v časti Údržba.
- Nikdy nepoužívajte stroj na ktorá boli vykonané úpravy a nezhoduje sa s originálnym prevedením.
- Nikdy nepremiestňujte stroj vtedy, keď sa rezné zariadenie otáča. Stroj je vybavený trecou brzdou, aby sa skrátil čas zastavenia.

## Preprava a uchovávanie

- Rezačku uchovávajte na uzamykateľnom mieste, aby bola mimo dosahu detí a neoprávnených osôb.
- Rezné kotúče uskladňujte na suchom mieste, kde nemrzne.

## Rezné kotúče

- Neuchovávajte alebo neprepravujte rezačku s pripevneným rezným kotúčom. Po použití by sa mali všetky kotúče z rezačky odmontovať a starostlivo odložiť.
- Zvláštnu pozornosť venujte abrazívnym kotúčom. Abrazívne kotúče sa musia skladovať na rovnom, vodorovnom povrchu. Ak sa brúsny kotúč uchováva vo vlhku, môže to spôsobiť nerovnováhu s následkom poranenia.
- Nové kotúče skontrolujte, či sa nepoškodili počas prepravy alebo skladovania.



# VŠEOBECNÉ BEZPEČNOSTNÉ OPATRENIA

## Bezpečnosť práce s palivom

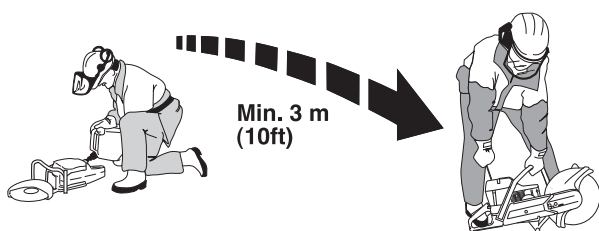


(Dopĺňanie paliva/Palivová zmes/Uchovávanie.)



**VAROVANIE!** Pri zaobchádzaní s palivom buďte opatrní. Pamätajte na nebezpečenstvo požiaru, výbuchu alebo nadýchania sa výparov.

- Nikdy nedopĺňajte palivo počas chodu motora.
- Pri dopĺňaní alebo miešaní paliva (benzín a dvojtaktný olej) zabezpečte čo najlepšie vetranie.
- Pred naštartovaním sa vzdialte so strojom najmenej 3 metre od miesta dopĺňania paliva.



- Nikdy stroj neštartujte:
  - Keď ste naň rozliali palivo. Poutierajte rozliate palivo a zvyšné palivo nechajte odpariť.
  - V prípade, že vylejete palivo na seba alebo na svoje šaty, vymeňte si ich. Poumyývajte si všetky časti tela, ktoré prišli do kontaktu s palivom. Použite mydlo a vodu.
  - Ak zo stroja presakuje palivo. Pravidelne kontrolujte, či z uzáveru nádrže alebo palivových vedení nepresakuje.
- Stroj a palivo uchovávajte a prepravujte tak, aby nevznikalo žiadne riziko presakovania alebo výparov, ktoré by prišli do kontaktu s iskrami, otvoreným plameňom, napr. z elektrických strojov, elektrických motorov, elektrických relé/spínačov alebo ohrievačov.
- Palivo vždy uchovávajte v schválenej nádobe určenej na uvedený účel.
- Pri skladovaní stroja na dlhé obdobie je potrebné vyprázdniť nádrž. Ohľadom zbavenia sa zvyšného paliva sa spojte s benzínovým čerpadlom vo vašom okolí.
- Vždy používajte nádobu na palivo Husqvarna s ventilom proti pretečeniu paliva.



**VAROVANIE!** Pamätajte na nebezpečenstvo požiaru, výbuchu alebo nadýchania sa výparov. Pred tankovaním paliva vypnite motor. Netankujte toľko paliva, aby vytekalo von. Utrite všetko rozliate palivo na zemi aj na stroji. V prípade, že vylejete palivo na seba alebo na svoje oblečenie, vymeňte si ho. Pred naštartovaním sa so strojom vzdialte minimálne 3 metre od miesta dopĺňania paliva.

## Bezpečnostné vybavenie stroja

Táto časť vysvetľuje rôzne bezpečnostné funkcie stroja, ako fungujú a základnú inšpekciu a údržbu, ktoré by ste mali vykonávať na zabezpečenie bezpečnej prevádzky. Pozrite si časť Čo je čo?, kde nájdete umiestnenie týchto častí na stroji.



**VAROVANIE!** Nikdy nepoužívajte stroj, ktorý má chybné bezpečnostné vybavenie! Vykonávajte inšpekčné, údržbové a servisné úlohy uvedené v tejto časti.

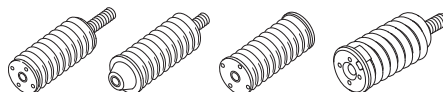
Všetky servisné a opravné práce na stroji si vyžadujú špeciálne školenie. Toto zvlášť platí o bezpečnostnom vybavení stroja. Ak stroj neprejde niektorou z kontrol popísaných nižšie, doneste ho do servisnej dielne. Pri kúpe ktoréhokoľvek z našich výrobkov vám zaručujeme dostupnosť odborných opráv a servis. Ak maloobchodný predajca, ktorý vám predáva stroj nie je servisný zástupca, požiadajte ho o adresu najbližšej servisnej dielne.

## System na tlmenie vibrácií

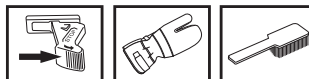
Stroj je vybavený systémom na tlmenie vibrácií, ktorý je určený na minimalizovanie vibrácií a uľahčuje jeho prevádzku.

Systém na tlmenie vibrácií znižuje prenos vibrácií medzi motorovou jednotkou/rezným zariadením a rukovätami stroja.

Teleso motora, vrátane rezného zariadenia, je odizolované od držiakov pomocou jednotiek tlmiacich vibrácie.



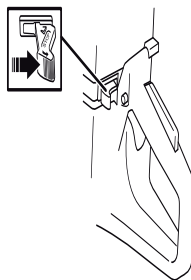
## Skontrolujte systém na tlmenie vibrácií



- Pravidelne kontrolujte tlmíče vibrácií, či nie sú prasknuté alebo deformované.
- Presvedčte sa, či sú tlmiace jednotky pevne uchytené k motorovej jednotke a jednotke rukovätí.

## Vypínač

Vypínač sa používa na vypnutie motora



## Skontrolujte vypínač

- Naštartujte motor a presvedčte sa, či sa motor zastaví, keď pohnete vypínačom do polohy stop.



# VŠEOBECNÉ BEZPEČNOSTNÉ OPATRENIA

## Tlmič výfuku

Tlmič výfuku je konštruovaný na udržovanie minimálnych úrovni hluku a na smerovanie výfukových plynov smerom od používateľa.



**VAROVANIE!** Tlmič výfuku sa počas používania veľmi rozhorúči a zostáva horúci ešte počas krátkej doby potom. Nedotýkajte sa tlmíča výfuku, keď je horúci!

Výfukové plyny z motora sú horúce a môžu obsahovať iskry, ktoré môžu vyvolať požiar. Nikdy neštartujte stroj vo vnútri alebo v blízkosti horľavého materiálu!

Tlmič výfuku obsahuje chemické látky, ktoré môžu mať karcinogénne účinky. Vyhýbajte sa kontaktu s týmito chemickými látkami v prípade, že sa tlmíč výfuku pokazí.

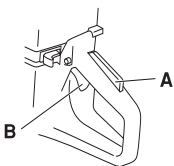
**DÔLEŽITÉ!** V prípade tlmíča výfuku je veľmi dôležité, aby ste sa riadili pokynmi ohľadom kontroly, údržby a servisu stroja. Pozrite pokyny v rámci kapitoly Kontrola, údržba a servis bezpečnostného vybavenia stroja.

## Skontrolujte tlmíč výfuku

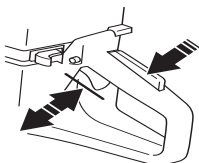
- Nikdy nepoužívajte stroj, ktorý má chybný tlmíč výfuku!
- Pravidelne kontrolujte, či je tlmíč výfuku pevne pripravený k motoru.

## Poistná páčka plynu

Poistka páčky plynu slúži na zabránenie náhodnému stlačeniu plynu. Keď stlačíte poistku (A), plyn sa uvoľní (B).

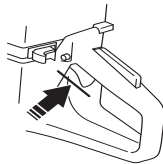


Poistka páčky zostane stlačená, pokiaľ bude stlačený plyn. Keď povolíte stisk držadla, páčka plynu aj poistka páčky plynu sa vrátia do svojej pôvodnej polohy. Je to riadené dvomi nezávislými vratnými pružinovými systémami. To znamená, že páčka plynu sa automaticky zablokuje v polohe voľnobehu.

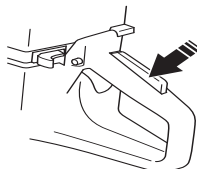


## Skontrolujte poistnú páčku plynu

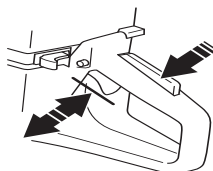
- Presvedčte sa, či je ovládanie plynu zablokované pri nastavení na voľnobeh, keď je poistná páčka plynu uvoľnená.



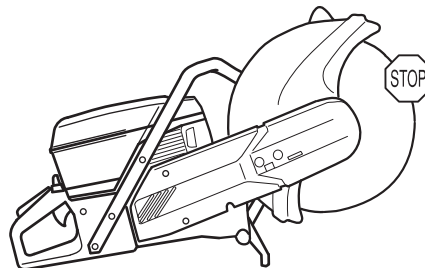
- Stlačte páčku plynu a presvedčte sa, či sa vracia do svojej pôvodnej polohy, keď ju uvoľníte.



- Skontrolujte, či sa páčka plynu a poistná páčka plynu voľne pohybujú a či vratné pružiny náležite fungujú.



- Naštartujte rezačku a dajte ju na plný plyn. Uvoľnite ovládanie plynu a skontrolujte, či sa rezný kotúč zastaví a zostane stáť. Ak rezný kotúč vtedy, keď je plyn v polohe voľnobehu, rotuje, mali by ste skontrolovať nastavenie voľnobehu karburátora. Pozrite pokyny v rámci kapitoly Údržba.

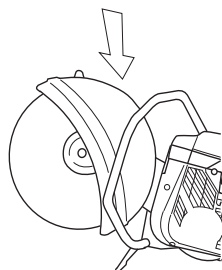


## Ochrana rezného kotúča



**VAROVANIE!** Pred naštartovaním stroja vždy skontrolujte, či je ochrana kotúča správne nasadená.

Táto ochrana sa upevňuje nad rezný kotúč a je skonštruovaná tak, aby zabraňovala častiam kotúča alebo odrezaným častiam, aby boli vrhané smerom na používateľa.



# VŠEOBECNÉ BEZPEČNOSTNÉ OPATRENIA

## Kontrola chrániča kotúča

- Skontrolujte, či je chránič kompletný a či na ňom nie sú praskliny a deformácie.
- Nikdy nepoužívajte chybnú ochranu alebo ochranu, ktorá nebola správne nasadená.



**VAROVANIE!** Pred spustením zariadenia sa vždy presvedčte, či je chránič správne nainštalovaný. Tiež skontrolujte, či je rezný kotúč upevnený správne a nie je nijakým spôsobom poškodený. Poškodený rezný kotúč môže spôsobiť zranenia osôb. Prečítajte si inštrukcie v časti Montáž.

## Rezné kotúče



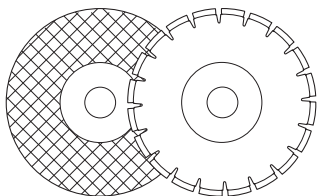
**VAROVANIE!** Rezný kotúč sa môže zlomiť a spôsobiť vážne poranenia používateľa.

Nikdy nepoužívajte rezný kotúč určený na nižšie rýchlosti, ako je rýchlosť rezačky.

Nikdy nepoužívajte rezný kotúč na iný materiál, ako je materiál pre ktorý je určený.

## Všeobecné

Rezné kotúče sú dostupné v dvoch základných modeloch; brúsne kotúče a diamantové kotúče.



Vysokokvalitné rezné kotúče sú zvyčajne najúspornejšie. Rezné kotúče nižšej kvality majú zvyčajne slabší rezný výkon a kratšiu životnosť, čo má za následok vyššie náklady vo vzťahu k množstvu rezaného materiálu.

Zabezpečte, aby sa pre rezný kotúč používalo správne puzdro, ktoré sa pripevní na stroj. Pozrite pokyny v rámci kapitoly Montáž rezného kotúča.

## Vhodné rezné kotúče

Rezné kotúče	K960	K960 Rescue
Brúsne kotúče	Áno*	Áno*
Diamantové kotúče	Áno	Áno**
Záchranársky kotúč	Nie	Áno

\*Bez vody

\*\*Diamantové kotúče pre suché rezanie

## Rezné kotúče pre rôzne materiály

	Betón	Kov	Plast
Brúsne kotúče	X	X	X
Diamantové kotúče	X		
Záchranársky kotúč		X	X

## Ručné stroje s vysokými otáčkami

Naše rezné kotúče sa vyrábajú pre ručné rezačky s vysokými otáčkami. Ak sa používajú kotúče od iných výrobcov, zabezpečte, aby kotúče spĺňali predpisy a požiadavky, ktoré sa týkajú tohto typu rezačky.

## Zvláštne typy

Niektoré rezné kotúče sú navrhnuté pre stacionárne zariadenie a na používanie s nástavcami. Tieto typy rezných kotúčov sa nesmú používať na ručných rezačkách.

Vždy sa spojte s miestnymi úradmi a skontrolujte, či dodržiavate platné predpisy.

## Vibrácia kotúča

Pri príliš silnom podávacom tlaku sa kotúč môže vykyvovať a vibrovať.

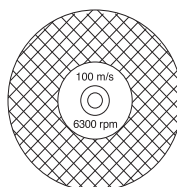
Nižší podávací tlak môže vibráciu zastaviť. V opačnom prípade vymeňte kotúč. Ostrie musí byť určené podľa materiálu, ktorý chceme rezať.

## Brúsne kotúče

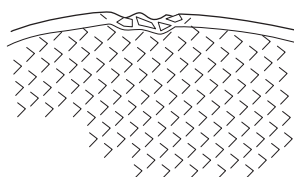
Rezný materiál na brúsnych kotúčoch pozostáva z hrubého piesku spojeného organickým pojivom. Vystužené rezné kotúče sú zložené s textilného alebo vláknového základu, ktorý zabraňuje úplnému rozlomeniu pri maximálnych pracovných otáčkach v prípade, že by kotúč praskol alebo sa poškodil.

Výkon rezného kotúča je určený typom a veľkosťou brúsnych častíc a typom a tvrdosťou pojiva.

Rezný kotúč by mal byť označený tou istou alebo vyššou rýchlosťou ako je rýchlosť uvedená na výkonovom štítku stroja. Nikdy nepoužívajte rezný kotúč s nižšou rýchlosťou, ako je rýchlosť rezačky.

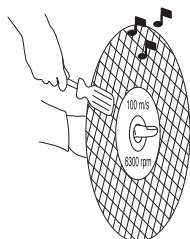


Presvedčte sa, či kotúč nie je nijako prasknutý alebo poškodený.



# VŠEOBECNÉ BEZPEČNOSTNÉ OPATRENIA

Otestujte brúsny kotúč tak, že ho zavesíte na prst a potom po ňom zľahka udierate rúčkou zkrutkovača alebo podobným predmetom. Ak kotúč nevydáva zvučný, zvonivý hlas, je poškodený.



## Brúsiace kotúče pre rôzne materiály

Typ kotúča	Materiály
Kotúč na betón	Betón, asfalt, kamenné murivo, liatina, hliník, meď, mosadz, káble, guma, plasty a pod.
Kotúč na kovy	Oceľ, oceľové zliatiny a ostatné tvrdé kovy.



**VAROVANIE!** Nepoužívajte brúsiace kotúče s vodou. Keď je brúsiaci kotúč vystavený pôsobeniu vlhkosti, zhoršuje sa jeho výkon.

## Diamantové kotúče

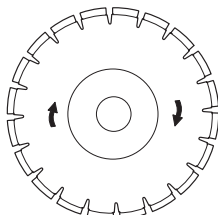


**VAROVANIE!** Rezanie plastov diamantovým kotúčom môže spôsobiť spätný náraz, keď sa materiál kvôli teplu vytvorenému pri rezaní roztaví a prilepí sa na kotúče.

Diamantové kotúče sú zložené z oceľového telesa s uchytiteľnými segmentami, ktoré obsahujú priemyselné diamanty.

Diamantové kotúče majú nižšie náklady na jednotlivú reznú operáciu, menej častejšie ich treba meniť a majú konštantnú reznú hĺbku.

Pri používaní diamantového kotúča sa presvedčte, či sa otáča v smere ukazovanom šípku na kotúči.



Vždy používajte ostrý diamantový kotúč.

## Materiály

Diamantové kotúče sú ideálne pre murivo, armovaný betón a ostatné kompozitné materiály. Diamantové kotúče sa neodporúčajú na rezanie kovu.

Diamantové kotúče sú dostupné v niekoľkých stupňoch tvrdosti. A „mäkký“ diamantový kotúč má relatívne krátku životnosť a vysokú reznú kapacitu. Používa sa na tvrdé materiály, ako je granit a tvrdý betón. A „tvrdý“ diamantový kotúč má dlhšiu životnosť, menšiu reznú kapacitu a mala by sa používať na mäkké materiály, ako je tehla alebo asfalt.

## Záchranársky kotúč pre rozbrusováciu pílu K960



**VAROVANIE!** Záchranársky kotúč slúži iba na záchranárske účely a môžu ho používať len vyškolení pracovníci. Nedbalosť môže mať za následok vážne zranenie osôb alebo dokonca ich smrť.

Záchranársky kotúč je určený na rezanie väčšiny materiálov, a to aj v rôznych kombináciách, v ktorých sa pri záchranárskej práci môže vyskytnúť, napríklad tenký oceľový plech (nie nehrdzavejúca alebo kalená oceľ), hliník, drevo, sadra a ďalšie rôzne kombinované materiály. Záchranársky kotúč nie je určený na rezanie kameňa.

## Suché rezanie s diamantovým kotúčom



**VAROVANIE!** Diamantové kotúče sa pri používaní môžu veľmi zahriať. Zahriaty kotúč sa môže zdeformovať a môže spôsobiť poškodenie stroja a aj poranenie obsluhujúcej osoby.

Pri suchom rezaní vytiahnite disk z rezu po každých 30 až 60 sekundách a nechajte ho točiť sa vo vzduchu približne 10 sekúnd, aby vychladol.

## Mokrú rezanie s diamantovým kotúčom

Chladienie vodou, ktoré sa používa pri rezaní betónu, chladí rezný kotúč a zvyšuje jeho životnosť, ako aj znižuje tvorenie prachu.



**VAROVANIE!** Diamantové kotúče sa pri používaní môžu veľmi zahriať. Zahriaty kotúč sa môže zdeformovať a môže spôsobiť poškodenie stroja a aj poranenie obsluhujúcej osoby.

Pri mokrom rezaní sa kotúč nepretržite ochladzuje, aby nedošlo k jeho prehriatiu.

## Ostrenie diamantových kotúčov

Diamantové kotúče sa môžu pri používaní nesprávneho podávacieho tlaku, resp. pri rezaní určitých materiálov ako je silne armovaný betón, otupiť. Práca s tupým diamantovým kotúčom spôsobuje prehriatie, ktoré môže mať za následok uvoľnenie diamantového segmentu.

Naostrite kotúč rezaním mäkkého materiálu, ako je pieskovec alebo tehla.

# VŠEOBECNÉ BEZPEČNOSTNÉ OPATRENIA

## Všeobecné pracovné pokyny

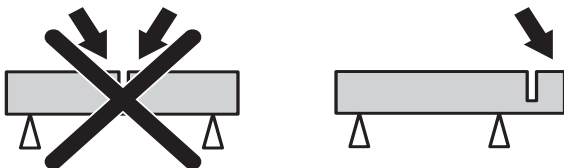


**VAROVANIE!** Táto časť popisuje základné bezpečnostné predpisy pre používanie rezačky. Tieto informácie nikdy nenahrádzajú odborné zručnosti a skúsenosti. Ak sa dostanete do situácie, keď sa cítite neistí o tom, ako postupovať, zastavte sa a vyhľadajte odbornú pomoc. Spojte sa so svojim predajcom, servisným zástupcom alebo skúseným používateľom rezačky. **Nepokúšajte sa vykonávať úkony, v ktorých nemáte istotu!**

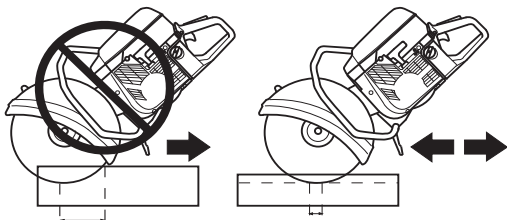
## Technika rezania

Technika popísaná nižšie má všeobecnú povahu. Skontrolujte informácie pre každý kotúč ohľadom individuálnych rezných vlastností (napr. diamantový kotúč si vyžaduje menší podávací tlak než brúsny kotúč).

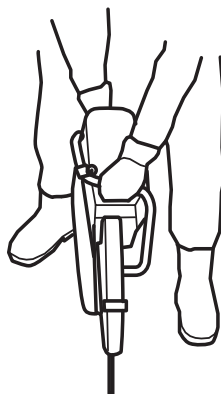
- Podprite spodnú časť opracovávaného kusa tak, aby ste mohli predvídať, čo sa stane a aby rez počas rezania ostával otvorený.



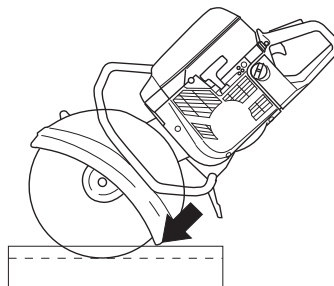
- Ubezpečte sa, že rezný kotúč je nasadený správne.
- Stroj vždy držte pevne oboma rukami. Držte ho tak, aby palce a prsty obopínali držadlá.
- Pri štartovaní stroja skontrolujte, či kotúč nie je s niečím v kontakte.
- Začnite rezanie s motorom na plné obrátky.
- Začnite rezať postupne, nechajte stroj pracovať bez vynakladania nadmernej sily alebo tlaku na kotúč. Vždy režte pri maximálnych otáčkach.
- Pohybujte kotúčom pomaly dozadu a dopredu, aby medzi kotúčom a rezaným materiálom bola malá kontaktná plocha. Toto znamená, že teplota kotúča sa udržiava dolu, čo má za následok účinné rezanie.



- Podávajte do stroja v smere rezného kotúča. Bočný tlak môže zničiť rezný kotúč a je krajne nebezpečný.



- Ochrana rezného zariadenia by sa mala nastaviť tak, aby zadná časť spočívala na opracovávanom kuse. Rozprašovanie a iskry z rezaného materiálu sa zhromažďujú v ochrane a odvádzajú sa od používateľa.

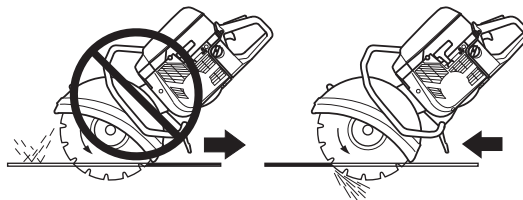


**VAROVANIE!** V každom prípade sa vyhýbajte rezaniu s bočnou časťou kotúča, pretože toto má s určitou pravdepodobnosťou za následok poškodenie, zlomenie alebo môže spôsobiť vážne poranenia. Používajte iba reznú časť.

**Neťahajte rezačku na jednu stranu, toto môže mať za následok zaseknutie alebo zlomenie kotúča, s následkami v podobe zranení ľudí.**

## Rezanie pomocou záchranárskeho kotúča

- Rezanie tenkých a tvrdých materiálov, napríklad plechových striech, je potrebné vykonávať v smere dopredu. Tým sa zabráni samovoľnému podávaniu, ktoré môže mať za následok zablokovanie a náhle zastavenie.



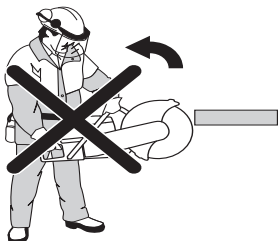
- Vždy režte pri maximálnych otáčkach. Nízka rýchlosť kotúča môže najmä v prípade tvrdých a tenkých materiálov viesť k zablokovaniu a odlamovaniu karbidových čepeľových doštičiek.
- Pravidelne kontrolujte, či nie je kotúč poškodený. Túto kontrolu vykonávajte vždy po každej záchranárskej akcii.
  - Kontrolujte, či sa z rezacieho kotúča neuvolnili niektoré karbidové čepeľové doštičky.

# VŠEOBECNÉ BEZPEČNOSTNÉ OPATRENIA

– Kontrolujte, či kotúč nie je skrútený alebo či nevykazuje znaky prasknutia alebo ďalších chýb.

## Spätný ráz

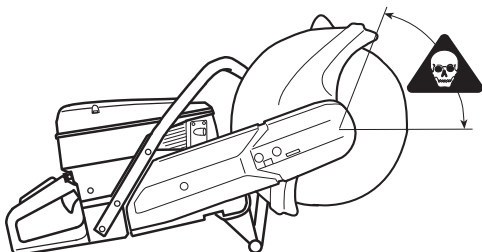
Termín spätný náraz sa používa na popísanie náhlej reakcie, ktorá spôsobuje odhodenie rezačky a rezného kotúča od predmetu, keď sa horný segment kotúča, známy ako oblasť spätného nárazu, dotkne predmetu.



**VAROVANIE!** Náhle môže dôjsť k veľmi silnému spätnému nárazu, pri ktorom sa rezačka a rezná hlava odráža späť na používateľa. Ak sa toto stane pri pohybe rezného kotúča, môže to spôsobiť vážne poranenie, dokonca smrteľné. Je nanajvýš dôležité, aby ste porozumeli tomu, čo spôsobuje spätný náraz a aby ste sa mu mohli vyhýbať a používať správnu pracovnú techniku.

## Základné pravidlá

- Nikdy nezačínajte píliť horným kvadrantom čepele, ako vidno na obrázku – je známy aj pod názvom zóna spätného nárazu.



- Stroj vždy držte pevne oboma rukami. Držte ho tak, aby palce a prsty obopínali držadlá.
- Udržiavajte dobrú rovnováhu a pevný postoj.
- Vždy režte pri maximálnych otáčkach.
- Od opracovávaného kusa udržiajte pohodlnú vzdialenosť.
- Buďte opatrní pri vníkaní do jestvujúceho rezu.
- Nikdy nerežte vo výške presahujúcej výšku ramien.
- Buďte v pohotovosti pre prípad, že sa opracovávaný kus pohne alebo sa stane čokoľvek iné, čo by mohlo spôsobiť, že sa rez uzatvorí a kotúč sa zasekne.

## Vtiahnutie

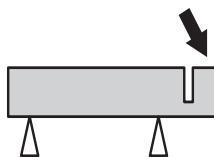
K vtiahnutiu dochádza vtedy, keď sa spodná časť disku náhle zastaví alebo keď sa uzatvorí rez. (Aby ste tomu zabránili, pozrite si kapitolu Základné pravidlá a Zaseknutie/otáčanie nižšie.)

## Zaseknutie/otáčanie

K zaseknutiu dochádza vtedy, keď sa uzatvorí rez. Stroj možno vytiahnuť dolu náhle s veľmi silným pohybom.

## Ako zabrániť zaseknutiu

Podoprite spodnú časť opracovávaného kusa tak, aby rez pri rezaní a po dokončení rezania zostal otvorený.

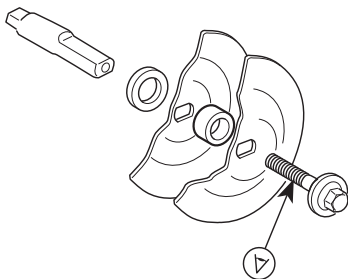


## Kontrola hnacej osi a prírubových podložiek

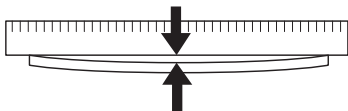


Skontrolujte, či závit na hnacej osi nie sú poškodené.

Skontrolujte, či sú kontaktné povrchy reznej hlavy a príruby zarovno, správne sa točia na osi a nie sú na nich cudzorodé predmety.



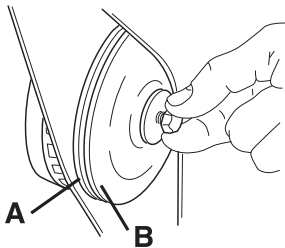
Nepoužívajte prírubové podložky, ktoré sú pokrivené, majú poškodené okraje, vykazujú známky poškodenia nárazom alebo sú znečistené. Nepoužívajte rôzne veľkosti prírubových podložiek.



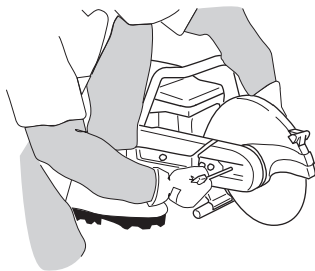
## Upevnenie rezného kotúča

Rezné kotúče Husqvarna boli vyrobené a sú schválené na pre ručné rezanie. Papierová nálepka na každej strane rezného kotúča sa používa na rozloženie tlaku z prírubovej podložky a na zabránenie tomu, aby sa kotúč kĺzala.

Kotúč sa umiestňuje na puzdro medzi vnútornú podložku príruby (A) a podložku príruby (B). Podložka príruby sa otáča tak, aby pasovala na nápravu.



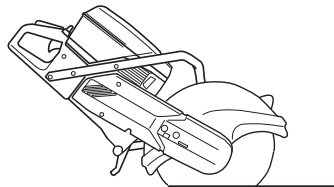
Os možno zablokovať s použitím skrutkovača, ocelového čapu alebo podobne. Táto vkladá dovnútra čo najrýchlejšie. Kotúč sa priťahuje v smere hodinových ručičiek.



Skrutka s maticou, ktorá drží rezný kotúč musí byť zatiahnutá na krútiaci moment 15–25 Nm.

## Ochrana rezného kotúča

Ochrana kotúča by mala byť vždy pripevnená na stroji. Ochrana rezného zariadenia by sa mala nastaviť tak, aby zadná časť spočívala na opracovávanom kuse. Rozprašovanie a iskry z rezaného materiálu sa zhromažďujú v ochrane a odvádzajú sa od používateľa.



**VAROVANIE!** 16-palcová ochrana kotúča by sa mala používať iba na rezačky, ktoré boli pôvodne vybavené 16-palcovou ochranou kotúča. Ak sa ochrana získaná ako náhradný diel nasadí na rezačku, ktorá je vybavená 12- alebo 14-palcovou ochranou, 16-palcový kotúč bude bežať príliš rýchlo. Rezný kotúč bežiaci pri príliš vysokej rýchlosti sa môže zlomiť a spôsobiť vážnu škodu.



# NARÁBANIE S PALIVOM

## Palivo

NEZABUDNITE! Stroj je vybavený dvojtaktným motorom a vždy sa musí prevádzkovať s použitím zmesi benzínu a dvojtaktného motorového oleja. Je dôležité presne namerať množstvo oleja, ktoré sa má zmiešať, aby sa zabezpečilo dosiahnutie správnej zmesi. Pri miešaní malých množstiev paliva môžu aj malé nepresnosti značne ovplyvniť pomer zmesi.



**VAROVANIE!** Pri narábaní s palivom vždy zabezpečte adekvátne vetranie.

## Benzín

- Najnižšie odporúčané oktánové číslo je 90 (RON). Ak prevádzkujete motor pri nižšom oktánovom čísle ako 90, môže sa objaviť tzv. klepanie. Toto vyvoláva vysokú teplotu motora, ktorá môže mať za následok vážne poškodenie motora.

## Dvojtaktný olej

- Používajte olej pre dvojtaktné motory HUSQVARNA, ktorý sa špeciálne vyrába pre vzduchom chladené dvojtaktné motory, aby ste tak dosiahli najlepší výsledok a výkon.
- Nikdy nepoužívajte dvojtaktný olej určený pre vodu chladené závesné motory, niekedy nazývaný aj olej pre lodné motory (TCW).
- Nikdy nepoužívajte olej určený pre štvortaktné motory.

## Pomer zmiešavania

Zmes 1:50 (2%) dvojtaktného oleja HUSQVARNA.

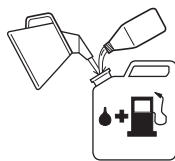
1:33 (3%) s inými olejmi určenými pre vzduchom chladené dvojtaktné motory zaradené do triedy JASO FB/ISO EGB.

Benzín, liter	Dvojtaktný olej, liter	
	2% (1:50)	3% (1:33)
5	0,10	0,15
10	0,20	0,30
15	0,30	0,45
20	0,40	0,60

## Miešanie

- Benzín a olej vždy miešajte v čistej nádobe určenej na palivo.
- Vždy začínajte tak, že nalejete polovičné množstvo benzínu, ktorý sa má použiť. Potom pridajte celé množstvo oleja. Palivovú zmes premiešajte (pretraste). Pridajte zvyšné množstvo benzínu.

- Palivovú zmes pred naplnením do palivovej nádrže stroja dobre premiešajte (pretraste).



- Nenamiešavajte viac ako maximálne jednomesačnú zásobu paliva.
- Ak sa stroj dlhšiu dobu nepoužíva, palivová nádrž by sa mala vyprázdniť a očistiť.

## Dopĺňanie paliva



**VAROVANIE!** Ak budete dodržiavať nasledovné opatrenia, zmenšíte tým riziko požiaru:

**Nefajčite alebo nekladte teplé predmety v blízkosti paliva.**

**Pred dopĺňaním paliva vždy vypnite motor.**

**Pri dopĺňaní paliva pomaly otvorte palivový uzáver, tak aby sa pozvoľna uvoľnil akýkoľvek nadmerný tlak.**

**Po naplnení paliva starostlivo zatiahnite palivový uzáver.**

**Pred naštartovaním sa vždy vzdialte so strojom od miesta dopĺňania paliva.**

- Dbajte na to, aby držadlo bolo suché a neznečistené od oleja a paliva.
- Pretrasením nádoby pred naplnením nádrže zabezpečte, aby palivo bolo dobre premiešané.



- Pri dopĺňaní paliva vždy konajte opatrne. Pred naštartovaním sa vzdialte so strojom najmenej 3 metre od miesta dopĺňania paliva. Skontrolujte, či je uzáver nádrže paliva správne zatiahnutý.



- Čistenie okolo palivových uzáverov. Pravidelne čistite nádrž na palivo a olej. Palivový filter by sa mal meniť aspoň raz do roka. Kontaminácia v nádržiach spôsobuje poruchy.



# ŠTART A STOP

## Pred štartom



**VAROVANIE!** Pred naštartovaním dbajte na nasledovné:

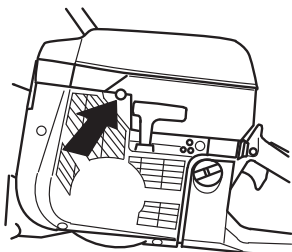
Neštartujte rezačku bez upevnenej ochrany remeňa. V opačnom prípade sa môže uvoľniť spojka a spôsobiť zranenia osôb.

Pred naštartovaním sa vždy vzdialte so strojom od miesta dopĺňania paliva.

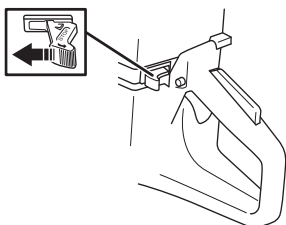
Zabezpečte, aby ste vy a stroj mali dobrú pracovnú pozíciu a aby sa rezný kotúč mohol voľne otáčať.

Držte nepovolane osoby mimo pracovnej oblasti.

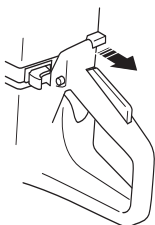
**Dekompresný ventil:** Stlačením ventilu znížte kompresiu vo valci. Pri štartovaní by sa vždy mal používať dekompresný ventil. Ventil sa pri naštartovaní stroja automaticky vracia do svojej pôvodnej polohy.



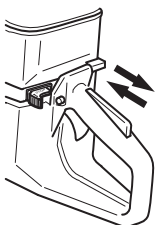
**Vypínač:** Presvedčte sa, či je vypínač (STOP) nastavený v ľavej polohe.



**Plyn na štartovaciu pozíciu - studený motor:** Na nastavenie plynu na štartovaciu pozíciu a sýtiča je potrebné úplne vytiahnuť páčku sýtiča.



**Plyn na štartovaciu pozíciu - teplý motor:** K správne nastaveniu sýtiča/plynu na štartovaciu pozíciu je potrebné vytiahnuť páčku sýtiča do polohy sýtenia a potom ju znova zatlačiť. Týmto sa len nastaví plyn na štartovaciu pozíciu bez akéhokoľvek sýtenia.



## Štartovanie

Ľavou rukou uchopte predné držadlo. Položte pravú nohu na dolnú časť zadného držadla tak, aby ste pritlačili stroj k zemi. Štartovaciu šnúru si nikdy neomotávajte okolo ruky.



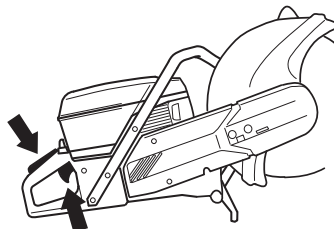
**VAROVANIE!** Rezný kotúč sa pri štartovaní motora otáča. Zabezpečte, aby sa mohol voľne otáčať.

Uchopte štartovacie držadlo, pravou rukou pomaly potiahnite šnúru, až kým nepocítite istý odpor (západky štartéra sa zachytávajú), a potom šnúru rýchlo a silno potiahnite.

**NEZABUDNITE!** Šnúru štartéra nevyťahujte naplno a nepúšťajte držadlo štartéra pri plnom vytiahnutí šnúry. Môže to poškodiť stroj.

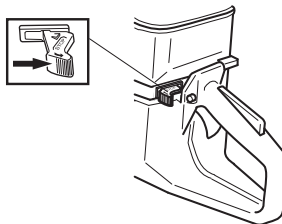
So studeným motorom: Zatlačte ovládanie sýtiča hneď, ako motor odpáli a opakujte, pokiaľ motor nenaštratuje.

Po naštartovaní motora rýchlo stlačte plný plyn, aby sa automaticky uvoľnil rýchly beh na prázdno.

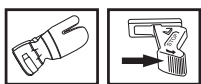


## Zastavenie

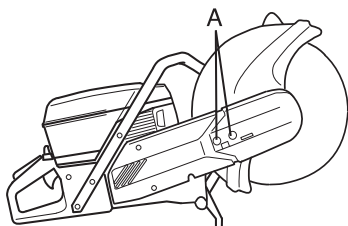
Motor vypnete prepnutím vypínača (STOP) do pravej polohy.



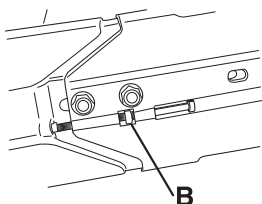
## Napnutie hnacieho remeňa



- Keď je stroj vybavený trecou brzdou, z držiaku ložiska je počuť škripanie, keď sa kotúč otáča rukou. Je to úplne normálne. Ak máte akékoľvek otázky, spojte sa, prosím, s akreditovanou dielňou Husqvarna.
- Hnací remeň je úplne uzavretý a dobre chránený pred prachom a nečistotami.
- Pri napínaní hnacieho remeňa nepatrne povoľte matice (A) držiace rezný kotúč a ochranu remeňa.



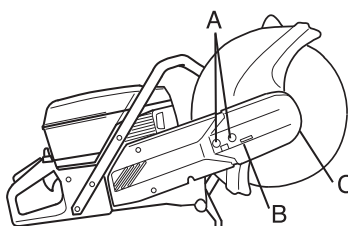
- Otočte napínaciu skrutku tak, aby matica (B) bola zarovno so šípkou na ochrane. Potraste hlavou, aby ste sa presvedčili, či pružina napína remeň. Remeň je teraz automaticky správne napnutý.



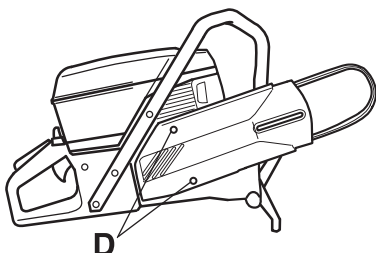
- Zatiahnite matice držiace reznú hlavu.

## Výmena hnacieho remeňa

- Uvoľnite dve skrutky (A).



- Otáčajte napínaciu skrutku (B), až zastavenia napínania
- Odnímte dve skrutky (A).
- Odstráňte prednú ochranu remeňa (C).
- Odnímte remeň z remenice.
- Odnímte reznú hlavu.
- Odnímte skrutku (D). Odnímte bočný kryt..



- Vymeňte hnací remeň.
- Zmontovanie vykonajte v opačnom poradí, ako je stanovené pre demontáž.
- Skontrolujte, či ochrana kotúča nad rezným kotúčom nie je prasknutá alebo iným spôsobom poškodená. V prípade poškodenia ju vymeňte.



**VAROVANIE! Rezačku nikdy nepoužívajte bez ochrany kotúča nad rezným kotúčom.**

## Remenica a spojka.

Nikdy neštartujte motor vtedy, keď sú remenica a spojka odmontované z dôvodu údržby.

## Karburátor

Tento výrobok značky Husqvarna bol skonštruovaný a vyrobený podľa špecifikácií, ktoré znižujú vypúšťanie škodlivých plynov. Po spotrebovaní 8–10 nádrží paliva bude motor zabehnutý. Aby ste zabezpečili jeho ďalší chod pri maximálnom výkone a minimalizovali výfukové emisie po zábehu, požiadajte predajcu/ servisnú dielňu (ktorí majú k dispozícii počítadlo otáčok), aby vám nastavili karburátor.

## Funkcia



**VAROVANIE! Nešartujte stroj bez pripevneného rezného ramena alebo reznej hlavy. V opačnom prípade sa môže uvoľniť spojka a spôsobiť zranenia osôb.**

- Karburátor riadi rýchlosť motora prostredníctvom plynu. Vzduch a palivo sa miešajú v karburátore.

## Bez ihly

Karburátor je vybavený pevnými ihlami, aby sa zaručilo, že stroj vždy dostane správnu zmes paliva a vzduchu. Ak motor stráca výkon alebo pomaly akceleruje, postupujte nasledovne:

- Skontrolujte vzduchový filter a podľa potreby ho vymeňte.
- Ak to nepomôže, obráťte sa na autorizovanú servisnú dielňu.

## Jemné nastavenie otáčok voľnobehu T

Nastavte voľnobežné otáčky pomocou skrutkovača v tvare T. Ak je potrebné nastavenie, najprv otočte skrutku v smere hodinových ručičiek, až kým sa kotúč nezačne otáčať. Teraz točte skrutku proti smeru hodinových ručičiek, kým sa kotúč neprestane točiť. Voľnobežné otáčky sú vtedy nastavené správne, keď motor akceleruje bez zaváhania.

Odporúčané otáčky pri voľnobehu: 2700 rpm



**VAROVANIE! Ak otáčky pri voľnobehu nemožno nastaviť, tak aby sa rezný nástroj zastavil, spojte sa s predajcom/servisnou dielňou. Nepoužívajte stroj, kým nebol správne nastavený alebo opravený.**

## Palivový filter

- Palivový filter je vložený do vnútra palivovej nádrže.
- Palivová nádrž sa pri plnení musí chrániť pred kontamináciou. Toto znižuje riziko prevádzkových porúch spôsobených upchatím palivového filtra umiestneného vo vnútri nádrže.
- Filter sa nedá čistiť, ale pri upchatí sa musí vymieňať za nový filter. **Filter by sa mal meniť aspoň raz do roka.**

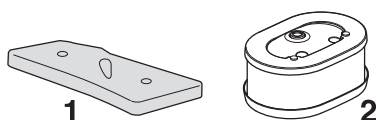
## Vzduchový filter



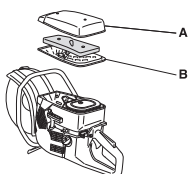
Vzduchové filtre sa musia pravidelne čistiť, pri čom sa odstraňuje prach a špina, aby sa zabránilo:

- Poruche karburátora
- Problémom so štartovaním
- Zhoršenému výkonu
- Zbytočnému opotrebovaniu častí motora.
- Nadmerne vysokej spotrebe paliva.

Systém vzduchového filtra pozostáva z naolejovaného penového plastového filtra (1) a papierového filtra (2):



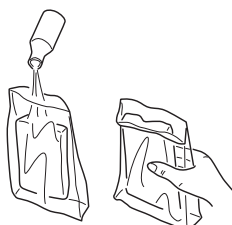
- 1 Penový plastový filter je ľahko prístupný pod krytom filtra A. Tento filter by sa mal kontrolovať raz do týždňa a v prípade potreby vymieňať. Aby ste dosiahli dobrý filtrovací účinok, filter sa musí pravidelne vymieňať alebo čistiť a olejovať. Na tento účel bol vyrobený špeciálny olej HUSQVARNA.



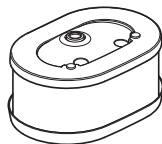
Odnímate penový plastový filter. Filter dobre poumývajte vo vlažnej mydlovej vode. Po očistení filter dobre vymyte čistou vodou. Filter vytlačte a nechajte ho usušiť. **NEZABUDNITE!** Vysokotlakový stlačený vzduch môže poškodiť penu.



Vložte filter do plastového vrečka a vylejte naň olej. Premiestte plastové vrečko, aby sa olej dostal do filtra. Pred vložením filtra do stroja vytlačte vo vrečku z filtra prebytočný olej a vylejte ho. Nikdy nepoužívajte bežný motorový olej. Tento typ oleja cez filter veľmi rýchlo presiakne a nahromadí sa v spodnej časti.



- 2 Papierový filter je prístupný pod krytom B. Tento filter sa musí vymeniť/vyčistiť, keď klesne výkon motora. Filter sa čistí vytrásením. Všimnite si, že filter sa nesmie prať. **VŠIMNITE SI!** Vzduch stlačený pod vysokým tlakom môže poškodiť filter.



Vzduchový filter, ktorý sa používa nejakú dobu, nemožno celkom očistiť. Preto sa musí v pravidelných intervaloch nahrádzať novým. **Poškodený filter sa musí vždy vymeniť.**

**DÔLEŽITÉ INFORMÁCIE** Zlá údržba vzduchového filtra spôsobí hromadenie uhlíka na zapalovacej sviečke a nadmerné opotrebovanie častí motora.

## Kryt štartovania



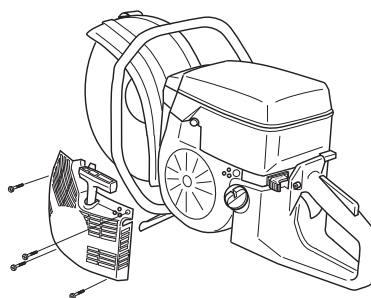
**VAROVANIE!** Keď je vratná pružina navinutá v telese štartéra, je napnutá a v prípade neopatrného zaobchádzania môže vyskočiť a spôsobiť poranenie osôb.

Pri výmene vratnej pružiny alebo šnúry štartéra musíte byť opatrní. Noste ochranné okuliare.

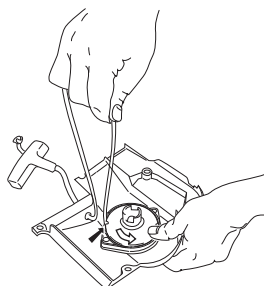
## Výmena pretrhnutej alebo opotrebovanej šnúry štartéra



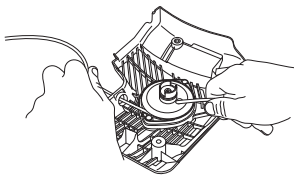
- Uvoľníte filter a kryt valca.
- Uvoľníte skrutky, ktoré držia teleso štartéra prichytené o kľukovú skriňu a odnímate ho.



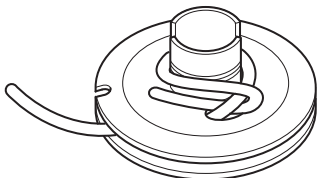
- Potiahnite šnúru zhruba o 30 cm a zdvihnite ju do zárezu na remenici štartéra. Dajte späť vratnú pružinu pomalým otáčaním remenice smerom späť.



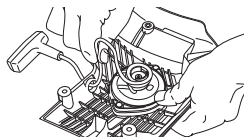
- Odstráňte akékoľvek zvyšky starej štartovacej šnúry a skontrolujte, či vratná pružina funguje. Pretiahnite novú šnúru štartéra cez otvor v kryte štartéra a v štartovacej kladke.



- Zaistíte šnúru štartéra okolo štartovacej kladky podľa obrázka. Pevne utiahnite a ubezpečte sa, že voľný koniec je čo najkratší. Zaistíte koniec šnúry štartéra v držadle štartéra.



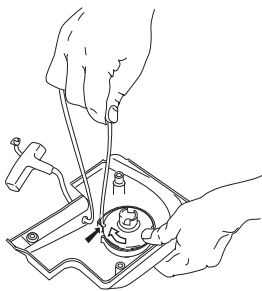
- Navedte šnúru cez výrez v okraji remenice a navíňte ju 3-krát v smere hodinových ručičiek okolo stredú štartovacej kladky.



- Teraz potiahnite držadlo štartéra, čím napnete pružinu. Zopakujte postup ešte raz, ale tentoraz so štyrmi otáčkami.
- Všimnite si, že držadlo štartéra je po napnutí pružiny príťahované do správnej východiskovej polohy.
- Úplným vytiahnutím šnúry štartéra skontrolujte, či pružina nie je ťahaná do svojej koncovej polohy. Spomaľte štartovaciu kladku palcom a skontrolujte, či môžete otočiť kladku aspoň o ďalšiu polovicu otáčky.

## Napínanie vratnej pružiny

- Zdvihnite šnúru štartéra do zárezu v remenici štartéra a otočte remenicu približne o dve otáčky.

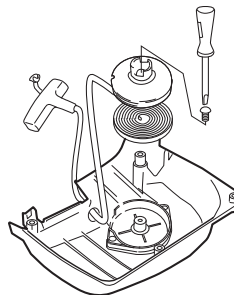


**NEZABUDNITE!** Skontrolujte, či sa remenica môže otočiť o prinajmenšom ďalšiu 1/2 otáčky, keď je šnúra štartéra úplne vytiahnutá.

## Výmena pretrhnutej vratnej pružiny



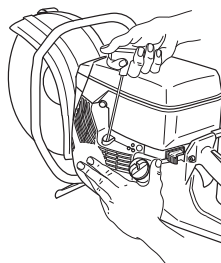
- Odmontujte skrutku v strede remenice a vyberte remenicu.
- Majte na pamäti, že vratná pružina je uložená napnutá v kryte štartéra.
- Uvoľnite skrutky, ktoré držia kazetu pružiny.



- Vyberte vratnú pružinu otočením štartéra a uvoľnite háčiky pomocou skrutkovača. Háčiky držia teleso vratnej pružiny na štartéri.
- Vratnú pružinu namastite s použitím ľahkého oleja. Vložte remenicu štartéra a napnite vratnú pružinu.

## Upevnenie štartéra

- Zmontujte teleso štartéra tak, že najprv potiahnete šnúru štartéra a potom umiestnite štartér do polohy oproti kľúčovej skrini. Potom pomaly uvoľnite šnúru štartéra tak, aby sa remenica západkami zachytila.



- Zmontujte a dotiahnite skrutky, ktoré držia teleso štartéra.

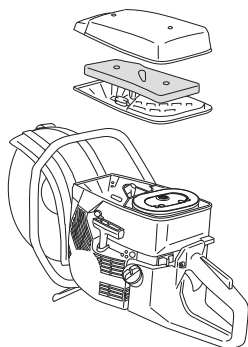
## Zapaľovacia sviečka



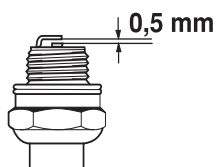
Stav zapaľovacej sviečky je ovplyvnený:

- Nesprávnym nastavením karburátora.
- Zlou zmesou paliva (príliš veľa oleja).
- Znečisteným filtrom.

Tieto činitele spôsobujú povlaky na elektródach zapaľovacej sviečky, ktoré môžu mať za následok prevádzkové problémy a štartovacie ťažkosti.

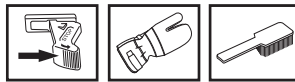


- Ak má stroj nízky výkon, problémy pri naštartovaní alebo praje nedostatočne: pred podniknutím ďalších krokov vždy skontrolujte zapaľovaciu sviečku. Ak je zapaľovacia sviečka špinavá, očistite ju a skontrolujte, či medzera medzi elektródami je 0,5 mm. Zapaľovacia sviečka by sa mala vymeniť po približne mesačnej prevádzke, alebo ak treba aj skôr.



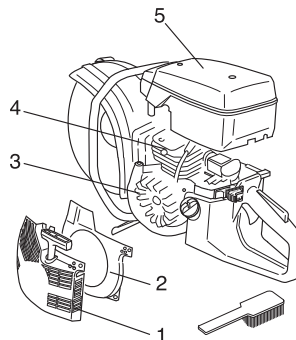
**NEZABUDNITE!** Vždy používajte odporúčaný typ zapaľovacej sviečky! Nesprávna zapaľovacia sviečka môže vážne poškodiť piest/valec.

## Chladiaci systém



Na udržiavanie čo najnižšej pracovnej teploty je stroj vybavený chladiacim systémom.

Chladiaci systém pozostáva z:



- 1 Nasávania vzduchu na štartéri.
- 2 Clony vzduchového potrubia.
- 3 Rebier na zotrvačníku.
- 4 Chladiacich rebier na valci.
- 5 Kryt valca

Očistite chladiaci systém raz do týždňa kefkou, príp. pri náročnejších podmienkach častejšie. Špinavý alebo zablokovaný chladiaci systém má za následok prehriatie stroja, ktoré spôsobuje poškodenie piestu a valca.

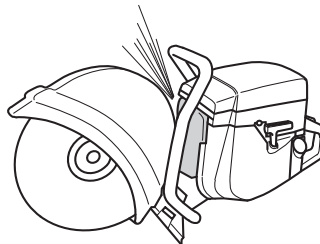
## Tlmič výfuku



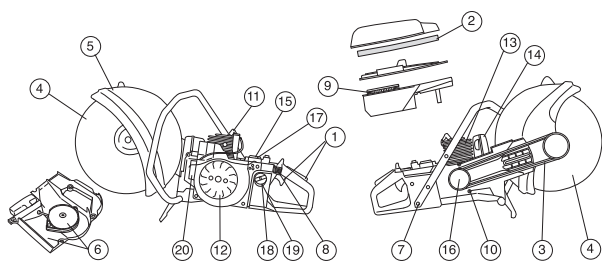
Tlmič výfuku je navrhnutý na znižovanie hladiny hluku a na smerovanie výfukových plynov preč od obsluhy. Výfukové plyny sú horúce a môžu obsahovať iskry, ktoré, ak sú namierené proti suchému a horľavému materiálu, môžu spôsobiť požiar.



Nikdy nepoužívajte stroj, ktorý má chybný tlmič výfuku.



## Všeobecné pokyny pre údržbu



Dole nájdete niektoré všeobecné pokyny ohľadom údržby. V prípade, že máte viac otázok, spojte sa so svojim servisným zástupcom.

### Denná údržba

- 1 Skontrolujte, či súčasti ovládania plynu fungujú hladko (ovládanie plynu a plynový spúšťací uzáver).
- 2 Skontrolujte napnutie hnacieho remeňa.
- 3 Skontrolujte stav kotúča a hnacie koleso.
- 4 Skontrolujte stav ochrany kotúča.
- 5 Skontrolujte štartér a šnúru štartéra a očistite vonkajšok vzduchového nasávania jednotky štartéra.
- 6 Skontrolujte, či sú matice a skrutky dotiahnuté.
- 7 Skontrolujte, či vypínač funguje správne.

### Týždenná údržba

- 8 Skontrolujte, očistite alebo vymeňte hlavný filter.
- 9 Skontrolujte, či držadlá a prvky tlmiace vibrácie nie sú poškodené.
- 10 Očistite zapaľovaciu sviečku. Skontrolujte, či je medzera medzi elektródami 0,5 mm.
- 11 Očistite chladiace rebrá na zotrvačníku. Skontrolujte štartér a vratnú pružinu.
- 12 Očistite chladiace rebrá na valci.
- 13 Skontrolujte, či je tlmič výfuku pevne prichytený a nie je poškodený.
- 14 Skontrolujte fungovanie karburátora.

### Mesačná údržba

- 15 Skontrolujte papierový filter.
- 16 Skontrolujte opotrebovanie stredu spojky, hnacieho kolesa a pružiny spojky.
- 17 Vyčistite vonkajšok karburátora.
- 18 Skontrolujte palivový filter a hadičku paliva. V prípade potreby vymeňte.
- 19 Vyčistite vnútrajšok palivovej nádrže.
- 20 Skontrolujte všetky káble a pripojenia.



# TECHNICKÉ ÚDAJE

## K960, K960 Rescue

### Motor

Objem valca, cm <sup>3</sup>	93,6
Vítanie valca, mm	56
Zdvih, mm	38,0
Otáčky pri voľnobehu, ot./min.	2700
Odporúčaná maximálna rýchlosť, otáčky/min	9300 (+/- 150)
Výkon, kW/ot./min.	4,5/9000

### Zapaľovací systém

Výrobca zapaľovacieho systému	SEM
Typ zapaľovacieho systému	CD
Zapaľovacia sviečka	NGK BPMR 7A/ Champion RCJ 6Y
Medzera medzi elektródami, mm	0,5

### Palivový a mazací systém

Výrobca karburátora	Walbro
Typ karburátora	RWJ-3A
Kapacita palivovej nádrže, litre	1,0

### Hmotnosť

Rezačka bez paliva a rezného kotúča, kg	
12" (300 mm)	10,4
14" (350 mm)	10,6
16" (400 mm)	11,4

### Emisie hluku (pozri poznámku 1)

Hladina akustického výkonu, meraná v dB(A)	114
Hladina akustického výkonu, garantovaná L <sub>WA</sub> dB(A)	116

### Hladiny hluku (viď poznámka 2)

Ekvivalentná hladina akustického tlaku pri uchu operátora, dB(A)	102
--	-----

### Ekvivalentné hladiny vibrácií, a<sub>hveq</sub> (pozri poznámku 3)

	<b>12"</b>	<b>14"</b>	<b>16"</b>
Predná rukoväť, m/s <sup>2</sup>	4,8	4,5	4,3
Zadná rukoväť, m/s <sup>2</sup>	4,2	4,6	4,0

Poznámka 1: Emisie hluku do okolia sa merajú ako akustický výkon (L<sub>WA</sub>) v súlade so smernicou EÚ 2000/14/ES.

Poznámka 2: Podľa normy EN 1454 sa ekvivalentná hladina akustického tlaku vypočíta ako časovo vážená celková energia pre jednotlivé hladiny akustického tlaku za rôznych pracovných podmienok. Uvádzané údaje pre ekvivalentnú hladinu akustického tlaku majú typický štatistický rozptyl (štandardnú odchýlku) 1 dB (A).

Poznámka 3: Podľa normy EN ISO 19432 sa ekvivalentná hladina vibrácií vypočíta ako časovo vážená celková energia pre jednotlivé hladiny vibrácií za rôznych pracovných podmienok. Uvádzané údaje pre ekvivalentnú hladinu vibrácií majú typický štatistický rozptyl (štandardnú odchýlku) 1 m/s<sup>2</sup>.

## Rezné zariadenie

Rezný kotúč	Maximálna okrajová rýchlosť, m/s	Max. rýchlosť vývodného hriadeľa, ot./min.
12" (300 mm)	80	4725
14" (350 mm)	100	4725
16" (400 mm)	100	3705





## EÚ vyhlásenie o zhode

### (Uplatňuje sa iba na Európu)

Spoločnosť **Husqvarna AB**, SE-433 81 Göteborg, Švédsko, tel: +46-31-949000, zodpovedne vyhlasuje, že rozbrusovacia píla **Husqvarna K 960, K 960 Rescue** so sériovými číslami z roku 2010 a novšími (rok je jasne uvedený na štítku s menovitými údajmi, nasledovaný sériovým číslom), spĺňa požiadavky SMERNICE RADY:

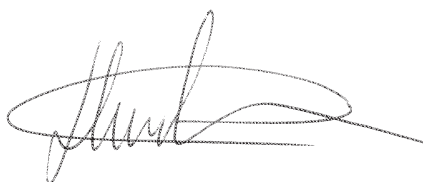
- zo 17. mája 2006, „Smerica o strojoch“ **2006/42/ES**.
- Z 15. decembra 2004 „ohľadom elektromagnetickej kompatibility“ **2004/108/EEC**.
- z 8. 5. 2000 „ohľadom emisií hluku do okolia“ **2000/14/EG**.

Informácie o emisiách hluku nájdete v kapitole Technické údaje.

Boli uplatnené nasledovné normy: **SS EN ISO 12100:2003, EN ISO 19432:2006, EN 1454:1997, CISPR12:2007**

SMP Swedish Maskinprovning AB, Fyrisborgsgatan 3, SE-754 50 Uppsala, Švédsko, vykonal ohodnotenie zhody v súlade s dodatkom V Smernice 2000/14/EC. Certifikát má číslo: **01/169/015**

Husqvarna 29.januára 2009



Henric Andersson

Viceprezident, vedúci Oddelenia pre rozbrusovacie píly a konštrukčné vybavenie

Husqvarna AB

(Oprávnený zástupca spoločnosti Husqvarna AB a zodpovedný za technickú dokumentáciu.)

**Pôvodné pokyny**

**1153347-68**



**2009-12-29**