

Käsitsemisõpetus
K 3600 MKII

Loe käsitsemisõpetus põhjalikult läbi, et kõik eeskirjad oleksid täiesti arusaadavad, enne kui seadet kasutama hakkad.



Estonian

SÜMBOLITE TÄHENDUS

Sümbolite tähendus

ETTEVAATUST! Vääral või hooletul kasutamisel võib seade olla ohtlik, põhjustada raskeid vigastusi või kasutaja ja teiste inimeste surma.



Loe käsitlemisõpetus põhjalikult läbi, et kõik eeskirjad oleksid täiesti arusaadavad, enne kui seadet kasutama hakkad.



Kasuta alati:

- Heakskiidetud kaitsekiivrit
- Heakskiidetud kõrvaklappe
- Kaitseprillid või näokaitse
- Hingamiskaitse

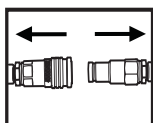


Seade vastab EL kehtivatele direktiividele.

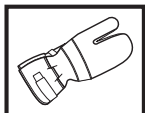


Ülejäänud seadmel toodud sümbolid/tähised vastavad erinevates riikides kehtivatele sertifitseerimisnõuetele.

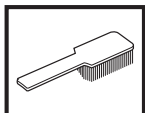
Ühendage seade alati hüdrovoolikute küljest lahti, enne kui hakkate seadet kontrollima või hooldama.



Kasuta alati heakskiidetud kaitsekindaid.



Korrapärane puhastus vajalik.



Visuaalne kontroll.



Kanna kaitseprille või näokaitset.



Sisukord

SÜMBOLITE TÄHENDUS

Sümbolite tähendus	2
--------------------------	---

SISUKORD

Sisukord	3
----------------	---

MIS ON MIS?

Lõikuri osad	4
--------------------	---

OHUTUSEESKIRJAD

Meetmed enne uue seadme kasutusele võtmist	5
--	---

Isiklik ohutusvarustus	5
------------------------------	---

Seadme ohutusvarustus	5
-----------------------------	---

Seadme ohutusvarustuse kontroll ja hooldus	6
--	---

Üldised ohutuseeskirjad	7
-------------------------------	---

Üldised tööeeskirjad	7
----------------------------	---

SEADISTAMINE JA JUSTEERIMINE

Ajam	10
------------	----

Lõikeketta paigaldamine	10
-------------------------------	----

Hüdrovoolikud	12
---------------------	----

Veevoolik	12
-----------------	----

Veevarutus	12
------------------	----

Vee annustamine	12
-----------------------	----

KÄIVITAMINE JA SEISKAMINE

Käivitamine ja seiskamine	13
---------------------------------	----

HOOLDUS

Hooldus	14
---------------	----

Komplektse juhtrulli maha võtmine	14
---	----

Komplektse juhtrulli paigaldamine	14
---	----

Veoratas	14
----------------	----

Tugirullide ja juhtrullide vahetamine	15
---	----

Lõikeketta taastamine	15
-----------------------------	----

Ühendused	15
-----------------	----

Hüdrovoolikud	15
---------------------	----

Hooldusskeem	16
--------------------	----

Lõikekettad vastavad nõuetele EN1 3236	16
--	----

RIKETE OTSIMINE

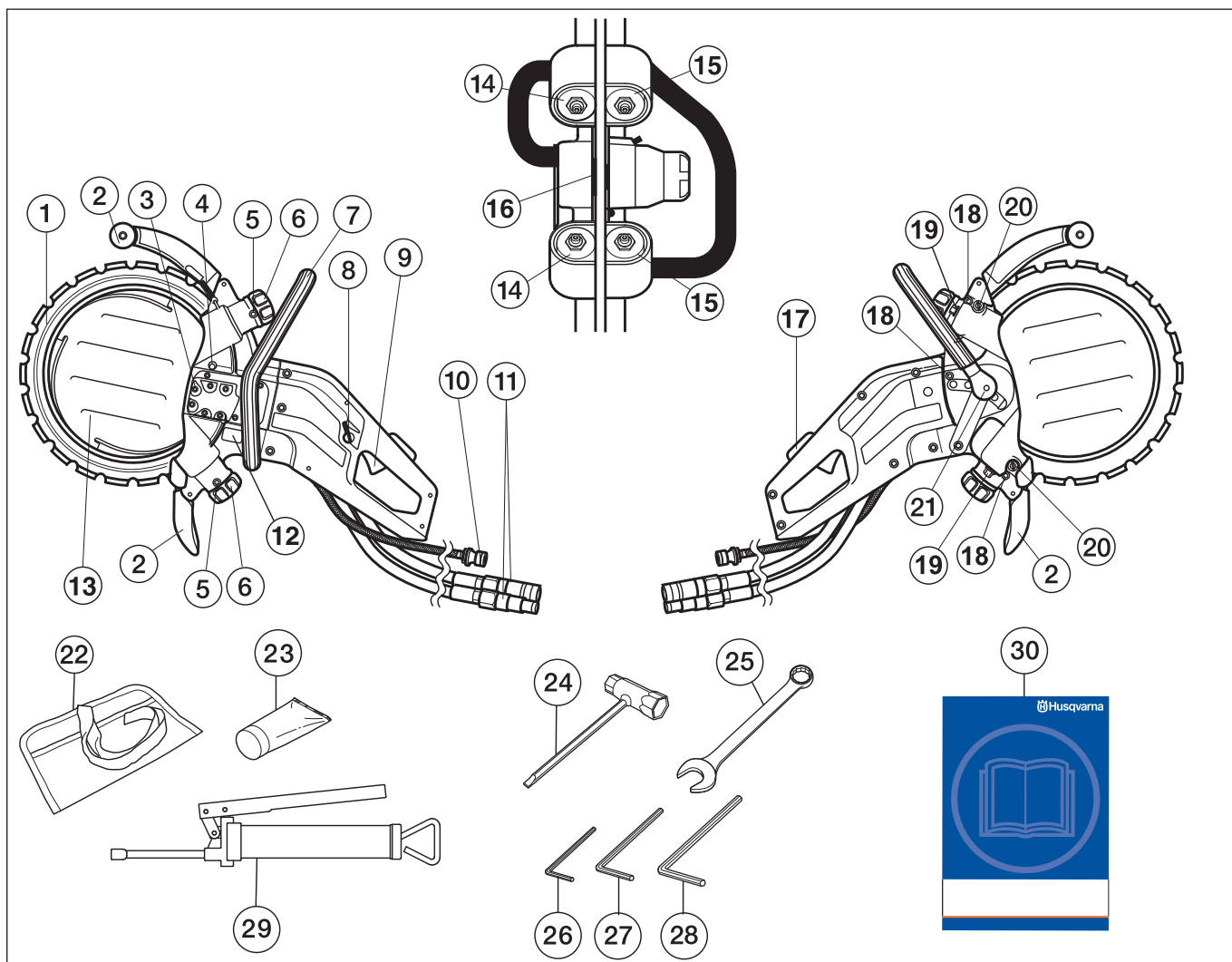
Mehhaanika	17
------------------	----

TEHNILISED ANDMED

Hüdrovoolikute pikendamine	19
----------------------------------	----

EÜ kinnitus vastavusest	19
-------------------------------	----

MIS ON MIS?



Lõikuri osad

- | | |
|----------------------------------|---|
| 1 Teemantketas | 16 Veoratas |
| 2 Lõikekettakaitse/pritsmekaitse | 17 Päästik ja kraan veevoolu AVAMISEKS-SULGEMISEKS. |
| 3 Hüdromootor | 18 Katte kruvid |
| 4 Veoratta seiskamisnupp | 19 Tugirullide kinnitusmutrid |
| 5 Õlitamisniplid | 20 Justeerimiskruvid |
| 6 Juhtrullide rool | 21 Esikäepideme päästiku lüliti. |
| 7 Esikäepide (seadistatav) | 22 Tööriistakott |
| 8 Veeregulaator | 23 Laagrimääre |
| 9 Gaasihob | 24 Kombivõti |
| 10 Veeliitmik | 25 19 mm kombivõti |
| 11 Hüdrovoolikute ühendused | 26 4 mm sisekuuskantvõti |
| 12 Tüübisilt | 27 5 mm sisekuuskantvõti |
| 13 Märgetas | 28 6 mm sisekuuskantvõti |
| 14 Tugirullid | 29 Määrdeprits |
| 15 Juhtrullid | 30 Käsitsemisõpetus |

OHUTUSEESKIRJAD

Meetmed enne uue seadme kasutusele võtmist

- See on hüdraulilise ajamiga lõikur, mida juhitakse ilma statiivi kasutamata. Lõikeseade ühendatakse hüdroseadmega, mille tootlikkus on 35–42 l/min ja maksimaalne surve 150 bar.
- Loe käsitsemisõpetus hoolikalt läbi.
- Kontrollige, et lõikeketas oleks õigesti paigaldatud (vaadata peatükki "Paigaldamine").

Laske Husqvarna toodete müüjal kontrollida ketaslõikurit, et ta saaks seda vajaduse korral seadistada või parandada.



ETTEVAATUST! Seadme algset konstruktsiooni ei tohi muuta ilma tootja loata. Kasuta alati originaalosi. Lubamatud muudatused ja varuosad võivad põhjustada raskeid või isegi eluohtlikke kehavigastusi operaatorile ja teistele.



ETTEVAATUST! Lõikamis-, lihvimis-, puurimis- ja poleerimistöödel võib tekkida tolmu või gaase, mis sisaldavad kahjulikke kemikaale. Tehke kindlaks, milliste materjalidega te töötate ja kasutage vastavalt sellele sobivat hingamisteede kaitset või kaitsemaski.



ETTEVAATUST! Ketaslõikur on ohtlik tööriist, kui seda valesti või hooletult kasutada ja põhjustada isegi eluohtlikke vigastusi. Väga tähtis on, et te loeksite selle kasutamishendit läbi ja kõigest aru saaksite.

Husqvarna Construction Products püüab pidevalt toodete konstruktsiooni paremaks muuta. Husqvarna jätab endale õiguse muuta seadmete konstruktsiooni ilma sellest ette teatamata.

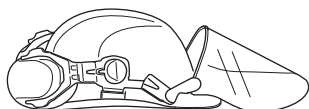
Kõik selles kasutamishendis toodud andmed ja teave on kehtiv trükkitoimetamise kuupäeva seisuga.

Isiklik ohutusvarustus

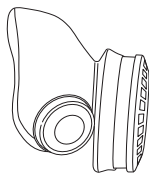


ETTEVAATUST! Seadmega töötamisel tuleb kasutada ettenähtud isiklikku kaitsevarustust. Isiklik kaitsevarustus ei väldi õnnetusi, kuid vähendab vigastuse astet. Palu seadme müüjalt abi sobiva varustuse valimisel.

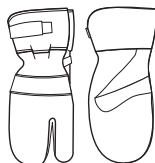
- Kaitsekiiver
- Kõrvaklapid
- Kaitseprillid või näokaitse



- Hingamiskaitse



- Tugevad kindad, millega on kerge esemeid haarata.



- Hästiistuv vastupidav rõivastus, mis on mugav ja avar.



- Kasutage lõigatavale materjalile vastavat jalakaitset.
- Teraskaitsega mittelibisevad kaitsepaad



- Kanna hoolt, et esmaabivarustus oleks alati käepärast.



Seadme ohutusvarustus

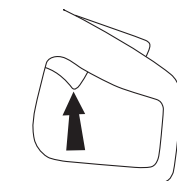
Käesolevas käsitletakse seadme ohutusvarustust, selle toimimist, kontrollimist ning põhihooldust, mis tagab ohutu töö. Peatükis Mis on mis? on näidatud detailide paiknemine seadmel.



ETTEVAATUST! Ära kunagi kasuta seadet, mille ohutusvarustus on puudulik. Järgi käesolevas toodud kontrolli- ja hooldusjuhiseid.

Gaasihoob

Gaasihooba kasutatakse seadme sisse- ja väljalülitamiseks.



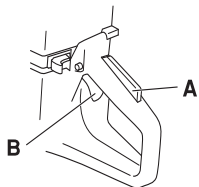
OHUTUSEESKIRJAD

Päästik ja kraan veevoolu AVAMISEKS-SULGEMISEKS.

Päästik on ehitatud nii, et see takistab tahtmatut gaasi andmist. Päästikust juhitakse ka veevoolu SISSE JA VÄLJA LÜLITAMIST.

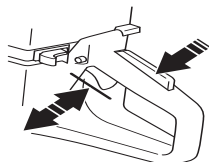
Kui päästik (A) sisse vajutada, avaneb veekraan ja vabaneb gaasilüliti (B).

Niikaua, kuni gaasilüliti on alla vajutatud, on päästik alla vajutatud ja veekraan lahti.



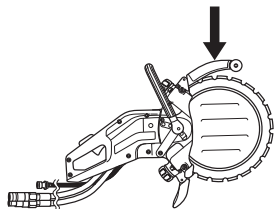
Kui käepide vabastada, lähevad nii gaasihoob kui gaasihoova pidur jälle algasendisse. Selleks on seadmel kaks sõltumatut vedrusüsteemi. Selles asendis jääb seade seisma ja gaasihoob lukustub.

Kui gaasikäepide lahti lasta, lukustub veekraan.



Lõikeketta kaitse

Kaitse paigaldatakse lõikekettale ja see takistab löigatud materjaliosakeste ja lõikeketta tükide paiskumist töötaja poole.



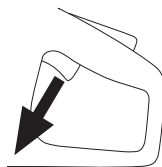
Seadme ohutusvarustuse kontroll ja hooldus



ETTEVAATUST! Seadme hooldus ja parandamine nõuab eraldi väljaõpet. See kehtib eriti ohutusvarustuse kohta. Kui seade ei vasta allpool toodud nõuetele, vii see hoolduspunkti. Meie toodetele on tagatud professionaalne hooldus ja parandus. Kui seadme müüja ei tegele hooldusega, palu teda juhatada sind lähimasse hoolduspunkti.

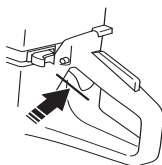
Gaasihoova käivitamise ja seiskamise kontroll.

Käivitage seade, laske gaasilüliti vabaks ja kontrollige, kas mootor ja ketas jäävad seisma.

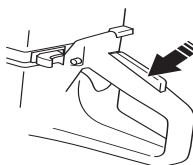


Gaasihoova piduri kontroll.

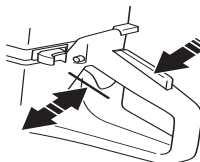
Kontrollige, kas gaasihoob on lukustatud, kui gaasihoova pidur on algasendis.



Lülitage sisse gaasihoova pidur ja kontrollige, kas ta läheb tagasi algasendisse, kui ta vabastada.



Kontrollige, kas gaasihoob ja gaasihoova pidur liiguvad kergelt ja kas nende tagasitõmbevedrusüsteemid töötavad.



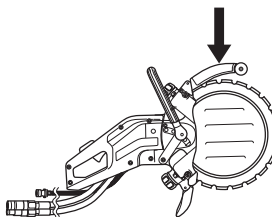
Käivitage seade, laske gaasilüliti vabaks ja kontrollige, kas mootor ja ketas jäävad seisma.

Kettakaitse kontrollimine.



ETTEVAATUST! Kontrollige hoolsalt, et kaitse oleks korralikult oma kohale paigaldatud, enne kui käivitate seadme. Kontrollige ka lõikeketast, et see poleks praguline ja oleks korralikult paigaldatud. Kahjustatud lõikeketas on ohtlik ja võib inimesi vigastada. Juhised on toodud Koostamist käsitlevas alajaotuses.

Kontrollige, kas kaitse on kahjustamata ja kas sellel pole pragusid või deformatsioone.



OHUTUSEESKIRJAD

Üldised ohutuseeskirjad

- Ketaslõikur on ette nähtud kõvade materjalide, nagu müüritise lõikamiseks. Pehmete materjalide lõikamisel on löögioht. Juhised on toodud alajaotuses Kuidas vältida tagasiviskumist.
- Ära alusta tööd lõikuriga enne, kui sa pole korralikult juhendit läbi lugenud ja kõigest aru saanud. Hooldustoiminguid, mida pole kasutusjuhendis punktis "Ketaslõikuri kontroll ja hooldus" kirjeldatud, tuleb lasta teha kompetentsetel spetsialistidel.
- Ära kunagi tööta seadmega, kui oled väsinud, alkoholi tarvitanud või kui oled saanud ravimit, mis mõjub su nägemisele, otsustus- või keskendumisvõimele.
- Kanna isiklikku ohutusvarustust. Juhised on toodud alajaotuses Isiklik ohutusvarustus.
- Ära kunagi kasuta seadet, mille ehitust on muudetud.
- Ära kasuta vigastatud seadet. Kontrolli ja hoolda seadet korrapäraselt, nagu käsitlemisõpetuses nõutud. Teatud hooldust tohib teha ainult vastava väljaõppe saanud spetsialist. Juhised on toodud alajaotuses Hooldus.
- Ära luba kellelgi seadet kasutada enne, kui oled kindel, et ta on kasutamiseõpetuse sisust aru saanud.

Transport ja hoiustamine

Transportimise ja hoiustamise ajal ei tohi olla lõikeketas seadmele paigaldatud.

Ketaslõikurit tuleb hoida lukustatud ruumis, kus talle lapsed ja kõrvalised isikud ligi ei pääse.

Lõikeketas tuleb pärast kasutamist seadmelt eemaldada ja korralikult hoiustada. Lõikeketast tuleb hoiustada kuivana.

Üldised tööeeskirjad



ETTEVAATUST! Selles osas käsitletakse põhilisi ohutusreegleid lõikeseadmega töötamisel. Pidage meeles, et toodud teave ei asenda teadmisi ja oskusi, mida vastava ala ametimees on omandanud väljaõppel ja igapäevases töös. Kui teil tuleb seadmega töötamisel ette olukord, kus te tunnete ennast ebakindlalt, küsige parem asjatundja käest nõu. Pöörduge oma edasimüüja, hooldustöökoja või kogenud asjatundja poole, et nõu küsida. Ärge võtke tööd ette, kui te ei ole selleks saanud piisavat ettevalmistust.

Põhilised ohutuseeskirjad

- Vaata ringi:
 - Tee kindlaks, et tööpiirkonnas ei oleks inimesi, loomi ega midagi muud, mis võiks häirida sinu kontrolli seadme üle.
 - Et ära hoida ülalnimetatud lõikekettaga kokku puutumise ohtu.
- Väldi kasutamist halbade ilmastikuolude korral. Halbadeks ilmastikuoludeks on tihe udu, tugev tuul, tugev pakane jmt. Külma ilmaga töötamine on väga väsitav ja sellega kaasneb muid ohte, nagu libe maapind.

- Ärge kunagi alustage tööd enne, kui tööala pole vaba ja jalgealne kindel. Vaadake ringi, et poleks takistusi ees, kui tuleb vajadus ootamatult liikuda. Veenduge, et töötamise ajal midagi alla ei kuku. Olge eriti ettevaatlik, kui teil tuleb töötada kaldpinnal.
- Jälgige, et riided või kehaosad ei satuks pöörleva lõikeosa teele.
- Hoidke ennast pöörlevast lõikeosast kaugemal.
- Kui seade töötab, peab lõikeosa kaitse alati olema oma kohal.
- Älgige, et teie töökoht oleks hästi valgustatud, et tagada turvalised töötingimused.
- Ärge nihutage töötava lõikeosaga seadet.
- Jälgi alati, et sul oleks kindel ja püsiv jalgealne.
- Kontrollige, et seal, kus te ketaslõikuriga töötate, poleks elektrijuhtmeid või –liine.

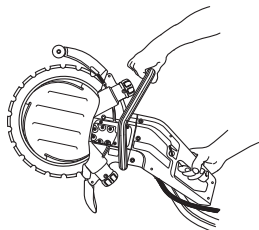
Lõikamine



ETTEVAATUST! Lõikuri ohutusraadius on 15 meetrit. Seadme kasutaja vastutab selle eest, et sellesse raadiusesse ei satuks kõrvalisi inimesi või loomi. Ärge lülitage lõikeseadet sisse, kui tööpiirkond pole vaba ja kui teil pole kindlat jalgealust.

Üldised näpunäited

- Käivitage lõikeseadme mootor maksimaalsel pöörlemiskiirusel.
- Hoidke lõikurit mõlema käega kindlalt kinni. Hoidke nii, et põidlad ja sõrmed oleksid käepidemete ümber.

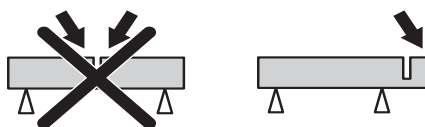


ETTEVAATUST! Tugeva vibratsiooniga töötamine võib põhjustada vereringe- või närvikahjustusi, eriti neil, kel on vereringehäireid. Pöördu arsti poole, kui ilmneb nähte, mis võivad olla vibratsioonist põhjustatud. Sellisteks nähtudeks on näiteks muudatused nahas või nahavärvis, surin, nõelatorked. Kui sõrmed, käelabad ja randmed jäävad tuimaks, tundetuks, nõrgaks, hakkavad surisema, tundub nõelatorkeid või nahal ilmneb värvimuudatusi, pöördu arsti poole.

Lõiketehnika

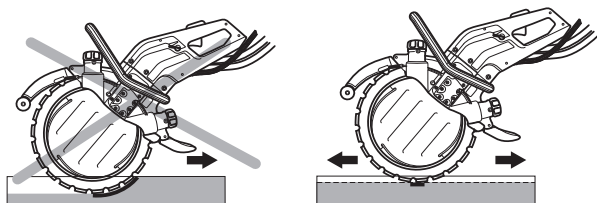
Allpool kirjeldatakse üldisi töövõtteid. Kontrollige enne kasutamist lõikeketta andmeid ja kasutusvaldkonda.

- Toetage lõigatavat materjali nii, et teil on ülevaade sellest, mis võib juhtuda ja et lõikesoon oleks kogu lõikamise kestel avatud.



OHUTUSEESKIRJAD

- Kontrollige, et lõikeketas ei puutuks millegi vastu, kui te seadet käivitate.
- Lõigake alati maksimaalsel pöörlemiskiirusel.
- Alustage lõikamist sujuvalt, laske seadmel töötada vabalt, ilma seda jõuga surumata.
- Liigutage lõikeketast aeglaselt edasi-tagasi, et lõikeketta ja lõigatava materjali vahel oleks väike kokkupuutepind. Siis ei kuumene lõikeketas ja lõikab kõige efektiivsemalt.



- Liigutage seadet edasi rangelt lõikeketta sihis. Küljesuunaline pingeline võib lõikeketta purustada ja on väga ohtlik.

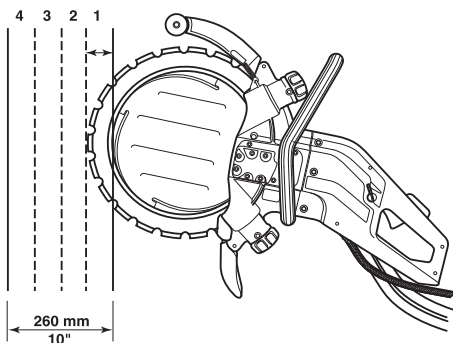


ETTEVAATUST! Ärge lõigake lõikeketta küljega, hoidke ära ka juhuslikku küljega lõikamist, sest see võib lõikeketta purustada ja põhjustada suure kahjustuse. Töötage ainult lõikeosa lõikamiseks kasutades.

Ärge liigutage ketaslõikurit küljesuunas, lõikeketas võib kinni jääda või puruneda ja tekitada inimestele kahjustusi.

Lõikesügavus

K3600 MKII võib lõigata kuni 260 mm (10 tolli) sügavusele. Kõige kergem on seadet juhtida nii, et kõigepealt teete märkimislõike sügavusega 50–70 mm (2–3 tolli). Siis pääseb veeketas töödeldavasse materjali ja aitab seadet juhtida. Kui te üritate ühe korraga teha kogu lõike, läheb teil rohkem aega. Kui te lõikate mitme käiguga, näiteks 3–4 käiguga, et teha lõiget 260 mm (10 tolli), läheb töö kiiremini.



Suuremad tööd

Lõige pikkusega üle 1 meetri – kinnitage laud piki joont, mida mööda hakkate lõikama. Laud on joonlauaks, mille järgi lõigata. Tehke selle joonlaua järgi kogu pikkuses märkimislõige sügavusega 50–70 mm (2–3 tolli). Pärast märkimislõike tegemist võtke joonlaud ära.



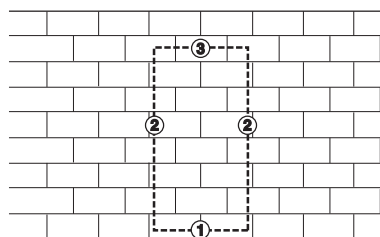
Väiksemad tööd

Tehke kõigepealt madal märkimislõige sügavusega 50–70 mm (2–3 tolli). Seejärel saagige kogu lõige.

Lõikamise järjekord

Kõigepealt lõigake alumine horisontaalne lõige. Seejärel tehke kaks vertikaalset lõiget. Viimasena tehakse ülemine horisontaallõige.

Mõelge selle peale, et materjal tuleb lõigata mõistliku suurusega tükideks, et neid saaks turvaliselt käsitseda ja transportida.



TÄHELEPANU! Kui ülemine horisontaallõige teha enne alumist, vajutab materjalitükk lõikeketta kinni.

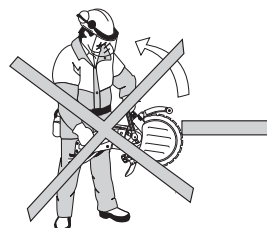
Tagasiviskumise vältimine



ETTEVAATUST! Tagasilöök võib juhtuda silmapilkselt ja tagasilöök võib olla nii tugev, et paikab lõikeseadme koos lõikekettaga lõikaja suunas. Kui siis veel lõikeketas pöörleb, võib see põhjustada raske ning isegi surmava vigastuse. Sellepärast peab teadma, mis võib tagasilööki põhjustada ja tundma õige töövõtteid ning töötama suure ettevaatusega.

Mis on tagasiviskumine?

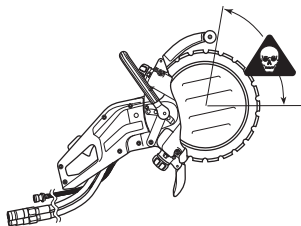
Tagasilöök tekib kiire reaktsioonina, kui lõikeketta ülemine veerand, nn. tagasilöögisektor, paikub tagasi esemelt, millega ta kokku puutus.



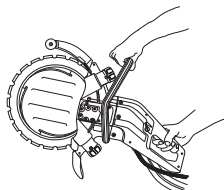
OHUTUSEESKIRJAD

Üldised eeskirjad

- Ärge alustage saagimist lõikeketta ülemise veerandiga ehk tagasilöögisektoriga, mis on näidatud joonisel.



- Hoidke lõikurit mõlema käega kindlalt kinni. Hoidke nii, et pöidlad ja sõrmed oleksid käepidemete ümber.



- Olge kindlal pinnal ja hoidke ennast tasakaalus.
- Lõigake alati maksimaalsel pöörlemiskiirusel.
- Hoidke lõigatavat eset parajal kaugusel.
- Olemasolevasse soonde ketta suunamisel olge eriti ettevaatlik.
- Ärge lõigake kunagi kõrgemal õlakõrgusest.
- Olge tähelepanelik ja jälgige, ega lõigatav ese ei nihku või ei juhtu midagi muud, mis võiks lõikesoonde ketta kinni kiiluda.



ETTEVAATUST! Kui teemantlõikekettaga plastikut lõigata, võib tekkida tagasilöökk selletõttu, et plastmass sulab lõikamisel tekkiva soojuse toimele ja võib lõikeketta külge jääda.

Tõmme

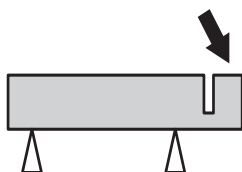
Tõmme tekib siis, kui lõikeketta alumine osa jääb äkki lõigatavasse materjali kinni või kui lõikesoon kokku vajub. (Selliste asjade vältimiseks vaadake juhiseid osast "Põhireeglid" "Kinni kiilumine/pöörlemine", mis on toodud alljärgnevas.)

Kinnikiilumine/pöörlemine

Kinnikiilumine tekib siis, kui lõikesoon vajub kinni. Seade võib siis äkitselt tugeva jõuga alla liikuda.

Kuidas kinnikiilumist ära hoida

Toetage lõigatav ese nii, et lõikesoon jääks lahti kuni lõikamise lõpuni.



Teemantlõikekettad

Teemantkettad koosnevad terasest alusest, millel on tööstuslike teemantidega segmendid.

Töötada tohib ainult terava teemantkettaga. Ketta teritamiseks lõigake mingit pehmet ainet, näiteks liivakivi või tellist.

Teemantkettaid valmistatakse erinevate kõvadustega. "Pehme" teemantketas on suhteliselt lühikese tööeaga ja hea lõikevõimega. Pehme ketastega lõigatakse kõvu materjale, nagu näiteks graniiti või kõva betooni. "Kõva" teemantketas on pikema tööeaga, väiksema lõikevõimega ja seda kasutatakse pehmete materjalide, nagu näiteks telliste ja asfaldi lõikamiseks.

Teemantlõikekettastega saab edukalt lõigata kiviseina, sarrustatud betooni ja muid komposiitmaterjale. Teemantkettad ei sobi metalli lõikamiseks.

Vesijahutus



ETTEVAATUST! Jahutage teemantketast pidevalt veega, et see ei kuumeneks, sest see võib teemantketast kahjustada ja sellest võivad tükid eralduda.

Teemantketast uhitakse töötamisel veega, et ketast jahutada ja tolmu siduda.

Teemantketta teritamine

Vale survega töötamisel ja mõningate materjalide lõikamisel võivad teemantkettad nüriks minna (näiteks tugeva sarrustusega betooni korral). Nüri teemantkettaga töötamisel tekib ülekuumenemine ja see põhjustab lõikesegmentide lahtitulemise.

Ketta teritamiseks lõigake mingit pehmet ainet, näiteks liivakivi või tellist.

Teemantketta vibratsioon

Kui lõikeketast liiga tugevasti edasi lükata, võib see minna loperguseks ja hakata vibreerima.

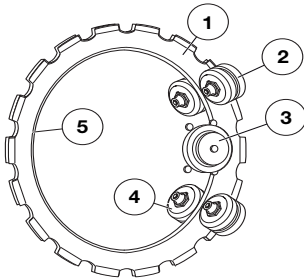
Väiksem surve edasilükkamisel võib vibratsiooni ära võtta. Vastasel juhul tuleb lõikeketas vahetada. Lõikeketas peab vastama lõigatavale materjalile.

SEADISTAMINE JA JUSTEERIMINE

Ajam

Selle seadme ainulaadse konstruktsiooni tõttu ei ole veojõud suunatud lõikeketta keskmesse. Juhtrullikute äärikud liiguvad lõikeketta soones. Juhtrullikute vedrud suruvad rullikuid, need avaldavad survet ketta V-kujulisele siseservale ja suruvad seda veoratta V-kujulisse soonde. Veoratas on paigaldatud völliile, mida veab hüdro mootor.

Selle tulemusena lõikab teemantlõikeketas läbimõõduga 350 mm (14 tolli) lõike sügavusega 260 mm (10 tolli).



- 1 Lõiketera
- 2 Tugirullid
- 3 Veoratas
- 4 Juhtrullid
- 5 V-kujuline serv

Põhihooldus

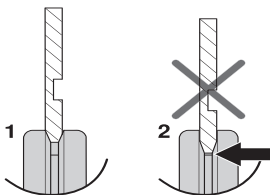
Veoratta uure ja lõikeketta sisemine ava kuluvad kasutamisel.

Servaülekandega ketaslõikur (nn. ringsaag) töötab veel siiski hästi, kui:

- veoratas pole liiga kulunud

A) Uus

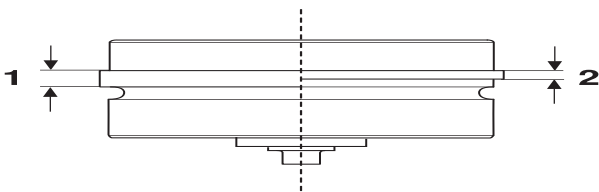
B) Kulunud



- juhtrullid pole liiga kulunud

A) Uus

B) Kulunud



- lõikeketas ja rullid on omavahel õigesti justeeritud.

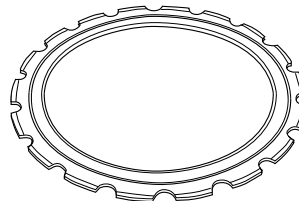
Teemantketta tööea kestel tuleb rullide seadistust kaks korda kontrollida – uue ketta paigaldamisel ja siis, kui pool lõikeketast on ära kulunud.

Lõikeketta paigaldamine



ETTEVAATUST! Hooldamise ajaks võtke ketaslõikur hüdrovooliku liitmikust lahti. Ootamatu ketta liikumine võib põhjustada tõsiseid kahjustusi.

Meie tootevalikus on erinevaid lõikeketaid mitmetest materjalidest. Husqvarna kohalikult edasimüüjalt saate küsida, milline lõikeketast teie töö jaoks valida.

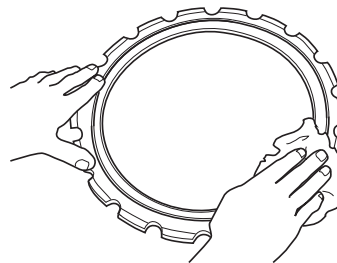


ETTEVAATUST! Kasutatud ketta taastamine on keelatud. Kulunud lõikeketas on nõrgaks jäänud. Taastatud lõikeketas võib puruneda või tükkideks minna ja tõsiselt kahjustada nii seadme operaatorit kui teisi inimesi.

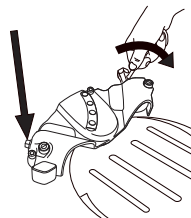


ETTEVAATUST! Kontrollige lõikeketast enne seadmele paigaldamist, et sellel poleks nähtavaid kahjustusi. Kahjustatud ketas võib puruneda ja tekitada inimestele tõsiseid vigastusi.

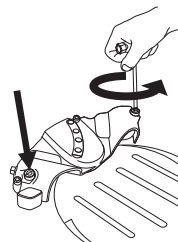
- Pühkige lõikeketta pinnalt mustus ära.



- Keerake lahti tugirullide katte kinnitusmutrid.

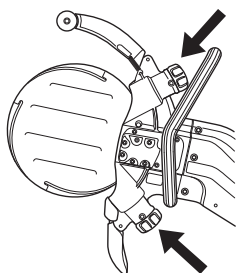


- Keerake justeerimiskruvisid mõne pöörde võrra.

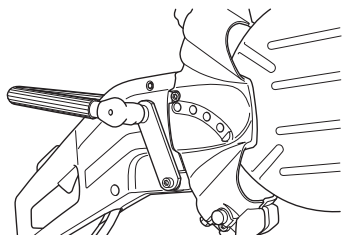


SEADISTAMINE JA JUSTEERIMINE

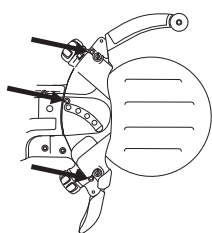
- Keerake liblikmutrit (kinnitushooba), et vedru vabaneks pingest.



- Tõmmake välja esikäepideme päästik ja pange käepide hooldusasendisse.

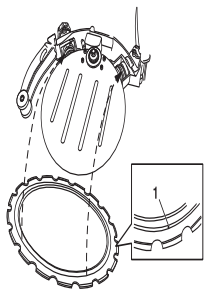


- Keerake 6 mm sisekuuskantvõtmega lahti kolm kruvi, mis hoiavad tugirulli katet ja võtke kate ära.

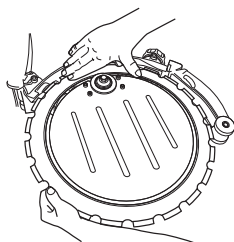


- Paigaldage lõikeketas.

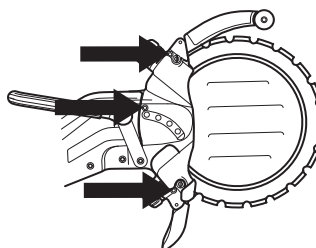
TÄHELEPANU! Lõikeketta ühel poolel on uure (A), mis suunab tugirulle. Jälgige, et lõikeketta V-kujuline serv haakuks veorattaga ja et lõikeketta suunav uure haakuks vastava juhtrulliga. Lugege lisa osast Ajam.



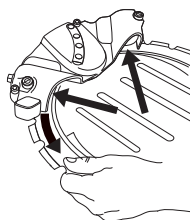
- Vajadusel vajutage juhtrulli, et see haakuks lõikeketta uurdesse.



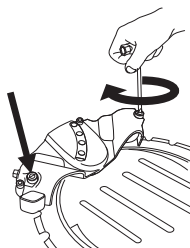
- Paigaldage tugirulli kate ja kontrollige, et juhtrullikute äärikud liiguksid oma kohal lõikeketta soones. Seejärel pingutage kolme kruvi.



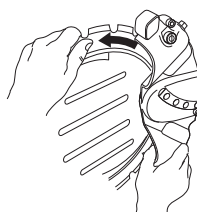
- Pöörake lõikeketast ja jälgige, kas tugirullid on surve all lõikeketta vastas.



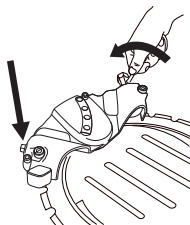
- Justeeri seadistamiskruvidest, nii et tugirullid oleksid lõikekettaga kontaktis.



- Justeeri nii, et lõikeketta pöörlemisel saaksite hoida kergelt pöialt tugirullide vastas. Tugirull peab lõikeketast puudutama aeg-ajalt.

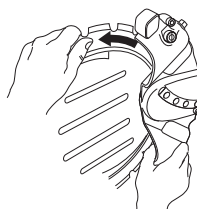


- Pingutage tugirullide kate kinnituskruvisid.



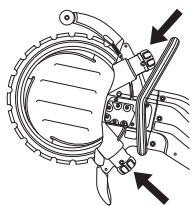
- Pöörake nüüd lõikeketast ja kontrollige, kas te saate endiselt hoida pöialt rullide vastas, kui lõikeketas pöörleb.

TÄHELEPANU! Seade peab olema vertikaalselt. Kui seade on küljeli, on lõikeketta kaalu tõttu seda raske õigesti justeerida.



SEADISTAMINE JA JUSTEERIMINE

- Keerake pingutusrattad korralikult kinni ja seade on kasutamiseks valmis.

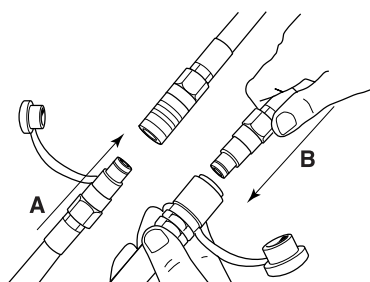


Hüdrovoolikud

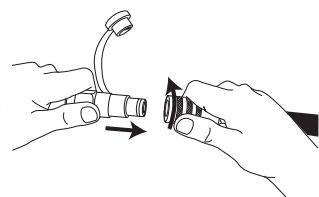


ETTEVAATUST! Lõikeketast ei tohi ühendada hüdrovoolikuga, kus rõhk on üle 150 bar (3000 psi).

- Enne voolikute ühendamist kontrollige, kas ühendused on puhtad ja seda nii seadme kui voolikute osas.
- Ühendage hüdro süsteemi rõhuvoolik (A) seadme ühenduspesasse.
- Teine hüdrovoolik (B) ühendatakse ühendusotsiku külge. See voolik viib õli tagasi õlipaaki.



TÄHELEPANU! Kui on vaja voolikuid pikkusega üle 18 meetri, võib kaks voolikukomplekti kokku ühendada. Ärge ühendage kokku üle kahe voolikukomplekti, sest see vähendaks liiga palju võimsust. Vaadake osa Tehnilised näitajad.



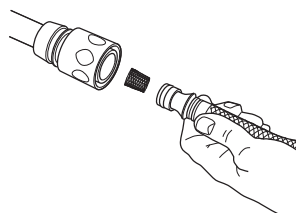
TÄHELEPANU! Jälgige, et voolikud juhuslikult lahti ei pääseks, milleks keerake liitmike ohutuspäästikud lukustusasendisse enne seadme kasutusele võtmist.



ETTEVAATUST! Seadme töötamise ajal on voolikutes väga kõrge rõhk. Ärge püüdke voolikuid ühendada või lahti võtta, kui seade töötab. See võib põhjustada inimestel raske õnnetuse.

Veevoolik

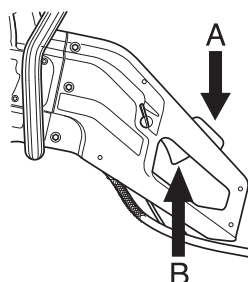
Ühendage veevoolik veevärgiga. Avage ventiil, et vesi voolama hakkaks. Vähim veevoolukiirus: 4 l/min. Tähelepanu: seadme voolikunippel on varustatud filtriga.



Veevarustus

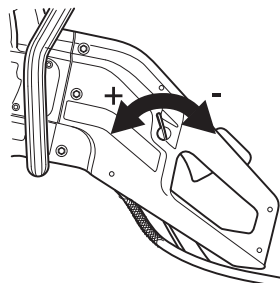
Kui päästik (A) sisse vajutada, avaneb veekraan.

Niikaua, kuni gaasilüliti (B) on alla vajutatud, on päästik (A) alla vajutatud ja veekraan lahti.



Vee annustamine

Pöidlaga saab seadme töötamise ajal veevoolu seadistada.



Et lõikeketas kaua vastu peaks, peab lõikeketast korralikult veega jahutama.

TÄHELEPANU! Veesurve ja veevoolu seadistamine on väga oluline lõikeketta jahutamise ja tööea seisukohalt. Kui jahutamine pole piisav, kannatavad juhtrullikud, tugirullid, veoratas ja lõikeketas.

Käivitamine ja seiskamine



ETTEVAATUST! Enne käivitamist tuleb meeles pidada järgmist:

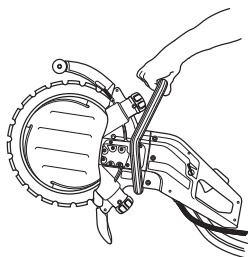
Jälgige, et te seisaksite kindlal pinnal ja löikeketas ei puutuks millegi vastu.

Vaata, et tööpiirkonnas poleks võõraid isikuid.

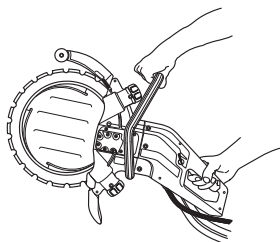
Kontrolleriige, kas jõuallikast (hüdromootorist) tuleb õige survega ja tootlikkusega juga.

Käivitamine

- Võtke esikäepidemest vasaku käega kinni.

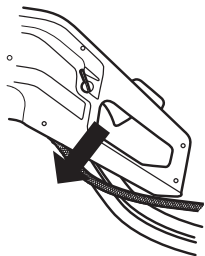


- Võtke parema käega kinni tagumisest käepidemest. Kui te võtate tagumisest käepidemest kinni, vabaneb gaasihoova pidur.



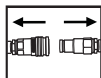
Seiskamine

Mootori seiskamiseks tuleb gaasihoob lahti lasta.



HOOLDUS

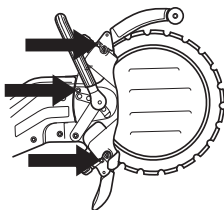
Hooldus



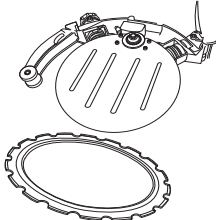
ETTEVAATUST! Kontrolli ja/või hoolduse ajaks tuleb hüdrovoolikud lahti võtta.

Komplektse juhtrulli maha võtmine.

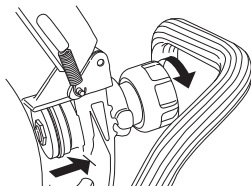
- Võtke ära tugirullide kate.



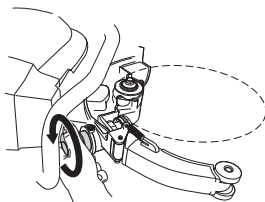
- Võtke ära löikeketas.



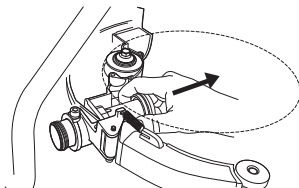
- Keerake lahti liblikmutter (kinnitushoob). Keerake liblikmutrit paar pööret, kuni tunnete vastupanu. Juhtrull liigub liblikmutriga koos välja ja jääb seisma, kui on tunda vastupanu.



Juhtrull on liblikmutri sisse kinni surutud. Et juhtrulli kätte saada, tuleb veel keerata liblikmutrit, kuni see täiesti lahti tuleb.

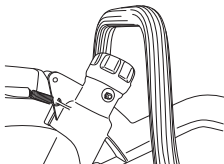


- Nüüd saab võtta juhtrulli kere küljest lahti.

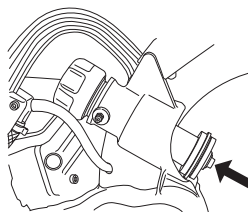


Komplektse juhtrulli paigaldamine

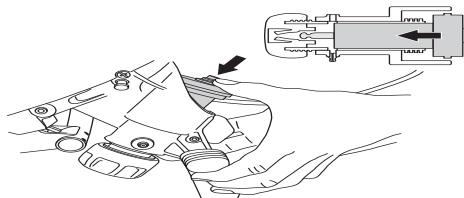
- Keerake liblikmutter põhjani ja siis lahti kahe pöörde võrra.



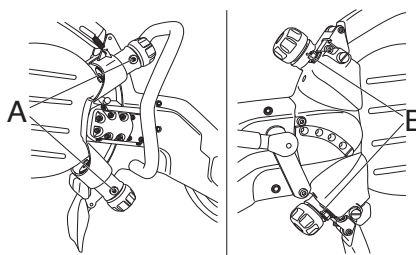
- Pange juhtrull kere külge tagasi.



- Vajutage juhtrull liblikmutri sisse kinni.



Määrige juhtrulli hülssi. Suunake määrdetriks määrdenipli (A) vastu ja pumbake, kuni avast (B) hakkab tulema puhast määret.



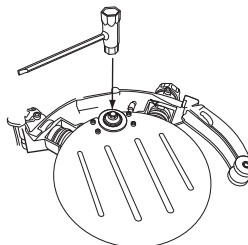
- Paigaldage löikeketas. Vaadake juhiseid osast Lõikeketta paigaldamine.

Tähtis märkus.

- Tugirullid ei vea löikeketast.
- Väär justeerimine võib põhjustada löikeketta kahjustumise.
- Kui löikeketas pöörleb aeglaselt või jääb seisma, katkestage töö ketaslõikuriga ja kontrollige, milles on viga.

Veoratas

- 1 Seisake völli seiskamisnupust. Vaadake juhiseid peatükist Seadme osad.
- 2 Keerake lahti keskmekruvi ja võtke seib ära.



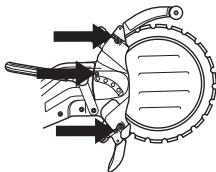
- 3 Nüüd saate veoratta ära võtta.

TÄHELEPANU! Vahetage ka veoratas, kui te panete uue löikeketta. Kulunud veoratas võib põhjustada löikeketta loperdamist ja kahjustumist.

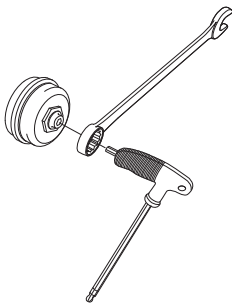
Liiga vähene veevool lühendab oluliselt veoratta tööiga.

Tugirullide ja juhtrullide vahetamine.

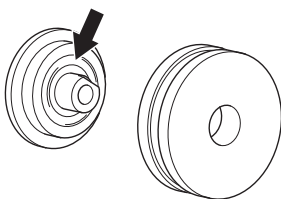
- Võtke ära tugirullide kate.



- Kontrollige, kas rullid pole kulunud.
- Rullide vahetamiseks kasutatakse 19 mm lehtvõtit ja 5 mm sisekuuskantvõtit.



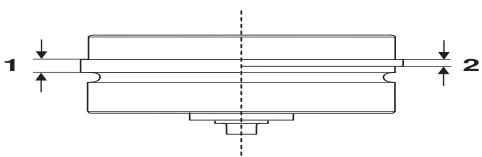
Enne rullide paigaldamist määrige neid seestpoolt laagrimäärdega.



- Vahetage juhtrullid, kui rulliäärrikud on poole võrra kulunud.

A) Uus

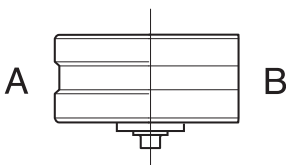
B) Kulunud



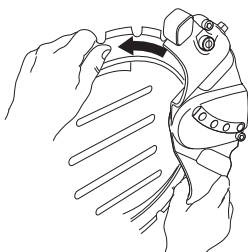
- Vahetage tugirullid, kui rulli pind on sile, (või) kui ure on rullilt ära kulunud.

A) Uus

B) Kulunud



Kui kulunud rullikud on vahetatud, tuleb uusi lõikeketta suhtes seadistada. Vaadake juhiseid osast Seadistamine.

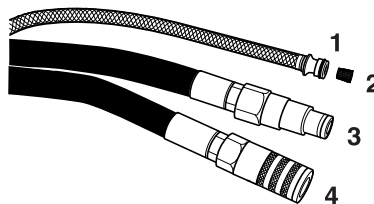


Lõikeketta taastamine



ETTEVAATUST! Servaülekanedega ketaslõikurite (nn. ringsaagide) lõikekettaid ei tohi taastada. Lõikuri konstruktsiooni tõttu mõjuvad seda tüüpi lõikekettale teistsugused jõud kui keskkohta ümber pöörlevale tavalisele 14-tollisele teemantlõikekettale. Veoratas veab ketast sisemisest avast ja seega kuluvad nii veoratta kui lõikeketta pind. Lõikeketta keskosa kulub õhemaks, see aga omakorda takistab veorattal lõikeketta ringiajamist. Lõikekettale mõjuvad jõud, mis tulevad rullidelt ja ka lõikamisest, kui lõikeketast ei hoita täiesti otse. Lõikekettas tekivad pinged, kuni see praguneb või annab järele ja puruneb, kui tegemist on taastatud lõikekettaga. Kahjustatud lõikeketas võib tekitada nii seadme operaatorile kui teistele inimestele ohtlikke vigastusi. Sellepärast ei luba Husqvarna kasutada taastatud lõikekettaid servaülekanedega ketaslõikurites. Võtke ühendust kohaliku Husqvarna edasimüüjaga, kellelt saate küsida nõu.

Ühendused



- Vesi
- Veefilter
- Tagasivool
- Rõhk

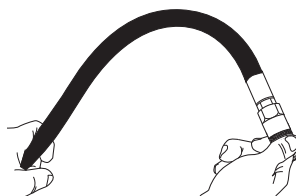
TÄHTIS! Kui ühendus on must, võib mustust sattuda õlisse ja see kiirendab hüdro mootori, hüdropumba, ventiilide jmt. kulumist. Mustus võib takistada ka korralikku ühendamist.

Puhastage ühendused alati hoolikalt enne seadme ja hüdro süsteemi ühendamist. Jälgige, et lukustus töötaks kergesti.

Vajaduse korral puhastage veefiltrit.

Hüdrovoolikud

Kontrollige hüdrovoolikuid iga päev enne töö alustamist. Pragunenud, murdunud või nõrgad voolikud tuleb vahetada.



HOOLDUS

Hooldusskeem

TÄHELEPANU! Skeem sõltub seadme igapäevasest kasutamisest.

	Iga päev	Kaks korda nädalas
Tugi- ja juhtrullid		
Kontrollige tugirullide kulumisastet.		X
Kontrollige juhtrullide kulumisastet.	X	
Määrige juhtrulle.	X	
Hüdraulikasüsteem		
Inspekteerige hüdraulikavoolikuid.	X	
Inspekteerige ja puhastage veepihusteid.	X	
Veosüsteem		
Kontrollige, millises seisukorras on veoratas.		X
Veesüsteem		
Kontrollige ja puhastage veeketta veepihusteid.		X
Kontrollige veeseadistust.		X
Kontrollige veevarustuse filtrit.		X
Regulaator		
Kontrollige regulaatori tööd.	X	
Lõikeketera		
Kontrollige lõikeketta kaitse seisundit.	X	
Kontrollige veeketast.		X

Lõikekettad vastavad nõuetele EN13236

Husqvarna K3600 MKII vastab nõuetele 98/37/EÜ ja EN13236 ainult siis, kui kasutatakse alljärgnevas loetletud lõikekettaid.

Tüüp	Diameeter, mm
Husqvarna	
PXR XX	350
ELR XX (5,6 / ,220)	350
SLR XX	350
R550-0355 (5,6 mm)	350
R530-0355	350
R510-0355 (5,6 mm)	350

Märkus. Lõikekettaid valmistatakse erineva kõvadusega materjalide jaoks ja neil on erinev kõvadus, mida tähistatakse kahekohalise arvuga XX.

RIKETE OTSIMINE

Mehhaanika

Tunnused	Arvatav põhjus
Lõikeketas ei pöörle.	Rulli liblikmutrid (kinnitushoovad) pole piisavalt pingutatud.
	Lõikeketas pole korralikult paigaldatud juhtrullidele.
	Rullid on liiga pingul.
	Võimalik vigane voolikuühendus hüdraulikasüsteemis.
	Võimalik vigane voolikuühendus jõuallikaga või muu hüdraulikaprobleem.
Lõikeketas pöörleb liiga aeglaselt.	Rulli liblikmutrid (kinnitushoovad) pole piisavalt pingutatud.
	Veoratas on kulunud.
	Lõikeketta V-kujuline sisemine serv on kulunud.
	Juhtrullide vedrud on nõrgaks jäänud.
	Määratud ülerõhuventiil hüdraulikasüsteemis.
	Hüdraulikamootori ventiili hoob ei liigu vajalikus ulatuses.
	Rullide laagrid pole korras.
	Ebapiisav õlivoog, kontrollige hüdraulikaõli voogu.
Lõikeketas tuleb oma pesast välja.	Rull seadistatud liiga lõdvalt.
	Juhtrullid on kulunud.
	Lõikeketas pole korralikult paigaldatud juhtrullidele.
	Lõikeketas on kahjustatud.
Lõikeketas on paindes.	Rullid on liiga pingul.
	Lõikeketas on üle kuumenenud.
Segment tuleb lahti.	Lõikeketas on kõver, väändunud või halvasti hoitud.
Lõikeketas lõikab liiga aeglaselt.	Vale lõikeketas antud materjali lõikamiseks.
	Kontrollige, et lõiketerani jõuaks õige veekogus.
Lõikeketas loperdab.	Juhtrullid ei liigu vabalt sisse ja välja. Kinnijäänud rull ei suru lõikeketast korralikult veoratta vastu.
	Kulunud veoratas. Abrasiivne materjal ja liiga vähene vesi suurendavad ratta kulumist.
	Juhtrulli äärik on kulunud. Kui üle poole ääriku laiusest on ära kulunud, hakkab lõikeketas loperdama.
	Lõikeketta uure ja sisemine serv on kulunud. Põhjuseks on lõigatava materjali vähene veega uhtumine ja/või kulunud veoratas, mis paneb lõikeketta laperdama.

TEHNILISED ANDMED

Tehnilised andmed	K3600 MKII
Lõikeketta läbimõõt, mm/tolli	350/14"
Lõikesügavus, mm/tolli	260/10"
Suurim joonkiirus, m/s / p/min	55/3000
Mootori maksimaalsed pöörded, p/min	17000
Hüdmootor	Hammasajamiga vahelduvvoolumootor (avatud keskventiiliga)
Maks. hüdraulikaline rõhk, bar/ (psi)	150 / 2200
Õlivoog, min-maks, l/min	35-42
Kõrgus, mm/tolli	410
Pikkus, mm/tolli	715
Laius, mm/tolli	260
Kaal ilma lõikekettata, kg	8,3
Kaal, rõngasketas, kg	0,8
Hüdraulikaõli* spetsifikatsioon	150 VG 32 (10W)**
Õli temperatuur (töötamisel), ° C	60
Veekulu, l/min	4
Hüdraulikaühendused	1/2" FF vastavalt HTMA-sta. (keere 3/8")

Soovitame kasutada keskkonnasäästlikku hüdroõli.

**Kui ümbritseva keskkonna temperatuur on kõrge, tuleb valida suurema viskoossusega õli.

Müraemissioon (vt. märkust 1)

Müra võimsustase, dBA	110
Müra võimsustase, garanteeritud L_{WA} dBA	111

Müratase (vt. märkust 2)

Mürarõhutase kasutaja kõrva juures, dB (A)	99
--	----

Vibratsioonitase (vt. märkust 3)

Esikäepide, m/s^2	4,3
Tagumine käepide, m/s^2	6,0

1. märkus: Ümbritsevasse keskkonda leviva müra võimsus (L_{WA}), mõõdetud vastavalt EÜ direktiivile 2000/14/EÜ.

2. märkus: Helirõhutase standardi EN 792-7/A1 järgi. Helirõhutaseme kohta toodud andmete statistiline dispersioon (standardhälve) on 1,0 dB (A).

3. märkus: Vibratsioonitase standard EN 792-7/A1 järgi. Vibratsioonitaseme kohta toodud andmete tüüpiline statistiline dispersioon (standardhälve) on 1 m/s^2 .



TEHNILISED ANDMED

Hüdrovoolikute pikendamine

Hüdrovoolikute pikendamisel tuleb vooliku siseläbimõõt valida suurem vastavalt tabelile, et ei väheneks seadme võimsus.

Pikendus, m	Hüdraulikavoolikute sisediaameeter, tolli
Kuni 30 m	1/2
30-45	5/8
45-100	3/4


EÜ kinnitus vastavusest

Husqvarna AB, SE-433 81 Göteborg, Rootsi, tel: +46-31-949000, kinnitab käesolevaga, et **Husqvarna K 3600** aasta 2010 seerianumbritest alates (aastaarv on selgelt tähistatud tüübisildil koos sellele järgneva seerianumbriga) vastab nõuetele NÕUKOGU DIREKTIIVIS

- 2006/42/EÜ (17. mai 2006. a) „mehhanismide kohta“
- müradirektiiv 8. maist 2000 **2000/14/EG**.

Järgitud on alljärgnevaid standardeid: EN ISO 12100:2003, EN 792-7/A1:2008, EN 982/A1:2008.

Göteborg, 29. detsember 2009



Henric Andersson

Asedirektor, ketaslõikurite ja ehituskaupade sektori juhataja

Husqvarna AB

(Husqvarna AB volitatud esindaja ja tehnilise dokumentatsiooni eest vastutaja.)

Originaaljuhend



1153345-63

2014-08-29