

Priručnik

K970 II **K970 II Rescue**

Pažljivo pročitaj i shvati sadržaj ovog priručnika pre upotrebe mašine.



Serbian

OBJAŠNJENJE SIMBOLA

Verzija uputstva

Ovo uputstvo predstavlja međunarodnu verziju namenjenu svim zemljama izvan Severne Amerike u kojima se govori engleski. Ako radite u Severnoj Americi, koristite verziju za SAD.

Simboli na mašini

UPOZORENJE! Nemarna ili pogrešna upotreba mašine može da dovede do ozbiljnih povreda ili do smrtnog slučaja rukovoca ili drugih lica.



Pažljivo pročitaj i shvati sadržaj ovog priručnika pre upotrebe mašine.



Upotrebi ličnu zaštitnu opremu. Vidi uputstva pod naslovom Lična zaštitna oprema.



Ovaj proizvod je u saglasnosti sa važećom Direktivom EZ.



UPOZORENJE! Pri rezanju se formira prašina, koja može da prouzrokuje povrede ukoliko se udahne. Koristite odobrenu masku za disanje. Izbegavajte udisanje isparenja benzina i izduvnih gasova. Uvek obezbedite dobro provetranje.



UPOZORENJE! Može doći do iznenadnih, oštih i silovitih povratnih trzaja koji mogu da izazovu kobne povrede. Pre nego što počnete da koristite mašinu pročitajte uputstva u priručniku i upoznajte se sa njihovim sadržajem.



UPOZORENJE! Iskrenje noža za sečenje može dovesti do paljenja zapaljivih materijala poput benzina, drveta, odeće, suve trave itd.



Osigurajte da sečiva ne budu napuknuta ili oštećena na bilo koji drugi način.



Nemojte da koristite kružna sečiva testere.



Čok.



Pumpa za vazduh



Ventil za dekompresiju



Ručica startera



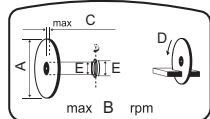
Dosipanje, mešavina benzina i ulja



Nalepnica sa uputstvom za pokretanje Pogledaj uputstva pod odeljkom Paljenje i gašenje.



Nalepnica za rezni pribor



A= Prečnik noža za rezanje

B= Maksimalni broj obrtaja izlaznog vratila

C= Maksimalna debljina sečiva

D= Smer rotacije sečiva

E= Dimenzije ležišne posteljice

Stvaranje buke prema okolini prema EZ uputi. Jačina buke se navodi u odeljku Tehnički podaci kao i na nalepnici.



Ostali simboli/nalepnice koji su navedeni na mašini važe za specifične zahteve sertifikata na određenim tržištima.

Objašnjenje nivoa upozorenja

Postoje tri nivoa upozorenja.

UPOZORENJE!



UPOZORENJE! Označava opasnu situaciju koja će prouzrokovati smrt ili teške telesne povrede ukoliko je ne otklonite.

OPREZ!



OPREZ! Označava opasnu situaciju koja može prouzrokovati lake ili srednje telesne povrede ukoliko je ne otklonite.

NAPOMENA!

NAPOMENA! Koristi se za označavanje postupaka koji se ne odnose na povrede.

SADRŽAJ

Sadržaj

OBJAŠNENJE SIMBOLA

Verzija uputstva	2
Simboli na mašini	2
Objašnjenje nivoa upozorenja	2

SADRŽAJ

Sadržaj	3
---------------	---

PREZENTACIJA

Draga mušterijo!	4
Dizajn i funkcije	4

PREZENTACIJA

Šta je to što se nalazi na motornom čistaču – K970 II?	5
--	---

PREZENTACIJA

Šta je to što se nalazi na motornom čistaču – K970 II Rescue?	6
---	---

SIGURNOSNA OPREMA MAŠINE

Opšte napomene	7
----------------------	---

NOŽEVI ZA REZANJE

Opšte napomene	9
Abrazivni diskovi	10
Dijamantski noževi	10
Zupčasti noževi, noževi sa karbidnim vrhom i hitne situacije	11
Transport i čuvanje	11

MONTIRANJE I PODEŠAVANJA

Opšte napomene	12
Provera pogonske osovine i podložaka obrubnice	12
Provera ležišne posteljice	12
Provera smera rotacije noža	12
Postavljanje rezne glave	12
Štitnik noža	13
Dvosmerna rezna glava	13

RUKOVANJE GORIVOM

Opšte napomene	14
Pogonsko gorivo	14
Dolivanje goriva	15
Transport i čuvanje	15

RAD

Zaštitna oprema	16
Opšta uputstva za bezbednost	16
Transport i čuvanje	21

PALJENJE I GAŠENJE

Pre paljenja motora	22
Paljenje	22
Gašenje	24

ODRŽAVANJE

Opšte napomene	25
Šema održavanja	25
Čišćenje	26
Funkcionalni pregled	26

TEHNIČKI PODACI

Tehnički podaci	30
Oprema za rezanje	30
Izjava o saobraznosti prema zahtjevima EZ	31

Draga mušterijo!

Hvala vam što ste odabrali Husqvarna proizvod!

Nadamo se da ćete biti zadovoljni vašom mašinom, i uživati u njenom društvu, još mnogo, mnogo godina. Kupovina jednog od naših proizvoda daje vam pristup profesionalnoj pomoći oko popravki i servisiranja. Ukoliko prodavac koji Vam je prodao mašinu nije jedan od ovlašćenih servisera, zatražite od njega adresu najbližeg ovlašćenog servisa.

Ovo uputstvo za upotrebu je koristan dokument. Vodite računa da vam je uvek pri ruci dok radite. Praćenje uputstava (upotreba, servis, održavanje, itd.) može znatno produžiti radni vek vaše mašine, i povećati njenu vrednost u daljoj prodaji. Ukoliko prodate vašu mašinu, ne propustite da novom vlasniku date Uputstvo za rukovaoca.

Više od 300 godina inovacija

Husqvarna AB je švedska kompanija zasnovana na tradiciji koja datira još od 1689. kada je švedski kralj Karlo XI naložio izgradnju fabrike za proizvodnju musketa. U to vreme već su bili postavljeni temelji tehničke stručnosti koja se ogledala u razvoju nekih od vodećih svetskih proizvoda u oblastima kao što su proizvodnja lovačkog oružja, bicikala, motocikala, kuhinjskih uređaja, šivaćih mašina i proizvoda za rad na otvorenom.

Husqvarna je svetski lider u proizvodnji motornih uređaja za rad na otvorenom koji se koriste u šumarstvu, održavanju parkova i travnjaka, baštovanstvu, kao i u proizvodnji reznog pribora i dijaminskog alata za građevinarstvo i preradu kamena.

Dužnost vlasnika

Odgovornost vlasnika/poslodavca je da rukovanje mašinom prepusti licu koje ima dovoljno znanja o tome kako da je pažljivo koristi. Nadzornici i rukovaoci moraju da pročitaju uputstvo za upotrebu i da se upoznaju sa njegovim sadržajem. Oni moraju da vode računa o sledećem:

- bezbednosnim uputstvima;
- mogućnostima i ograničenjima primene;
- načinu korišćenja i održavanja mašine.

Upotreba ovog uređaja može biti regulisana lokalnim propisima. Proverite koji propisi važe u mestu u kome radite pre nego što počnete da koristite uređaj.

Zadržavanje prava proizvođača

Nakon objavljivanja ovog uputstva, Husqvarna može izdati dodatne informacije o bezbednom rukovanju ovim proizvodom. Dužnost vlasnika je da bude informisan o najbezbednijim načinima korišćenja mašine.

Husqvarna AB uvek radi tako da i dalje unapređuje svoje proizvode i zadržava pravo što se tiče promena kao što su n.pr. forma i izgled bez da se to unapred obavesti.

Da biste dobili informacije i pomoć korisnicima, obratite nam se putem naše Web lokacije: www.husqvarna.com

Dizajn i funkcije

Ovo je ručni motorni sekač velike brzine koji je projektovan za sečenje tvrdih materijala poput građevinskog materijala ili čelika i ne treba ga koristiti u bilo koju svrhu koja nije opisana u ovom uputstvu. Za bezbedno rukovanje ovim proizvodom neophodno je da rukovalac pažljivo pročita ovo uputstvo. Ako su vam neophodne dodatne informacije, obratite se prodavcu ili kompaniji Husqvarna.

Active Air Filtration™

Centrifugalno prečišćavanje vazduha – za duži radni vek i duže radne intervale.

SmartCarb™

Zahvaljujući ugrađenoj kompenzaciji automatskog filtera održava se velika snaga i smanjuje se potrošnja goriva.

Dura Starter™

Starter motor zaštićen je u jedinici sa zaptivenom povratnom oprugom i ležajem remenice tako da gotovo da nema potrebe da se održava, a osim toga postaje pouzdaniji.

X-Torq®

X-Torq® motor obezbeđuje pristupačniji obrtni momenat za veliki raspon brzina čime se ostvaruje maksimalan kapacitet rezanja. X-Torq® smanjuje potrošnju goriva do 20% i emisiju izduvnih gasova do 60%.

EasyStart

Motor i starter su dizajnirani tako da obezbede brzo i lako pokretanje mašine. Smanjuje otpor pri vuči užeta za startovanje do 40%. (Smanjuje pritisak u toku startovanja motora.)

Pumpa za vazduh

Kada pritisnete pregradu pumpe za vazduh, gorivo se ubrizgava u karburator. Potrebno je nekoliko povlačenja za paljenje, a uređaj se kasnije lakše pokreće.

DEX

Alat za vlažno sečenje sa blagim ispiranjem efikasno uklanja prašinu.

Efikasan sistem za amortizaciju

Ruke se ne zamaraju zahvaljujući efikasnim amortizerima vibracija.

Dvosmerna rezna glava

(Primenjuje se samo za K970 II 14")

Mašina je opremljena sa dvosmernom reznom glavom što omogućava rezanje blizu zida ili nivoa tla, a jedino ograničenje predstavlja zaštićena reznog sečiva.

Posebno dizajnirana ručica startera (K970 II Rescue)

Posebno dizajnirana ručica startera predviđena je za rukovanje mašinom u debelim zaštitnim rukavicama.

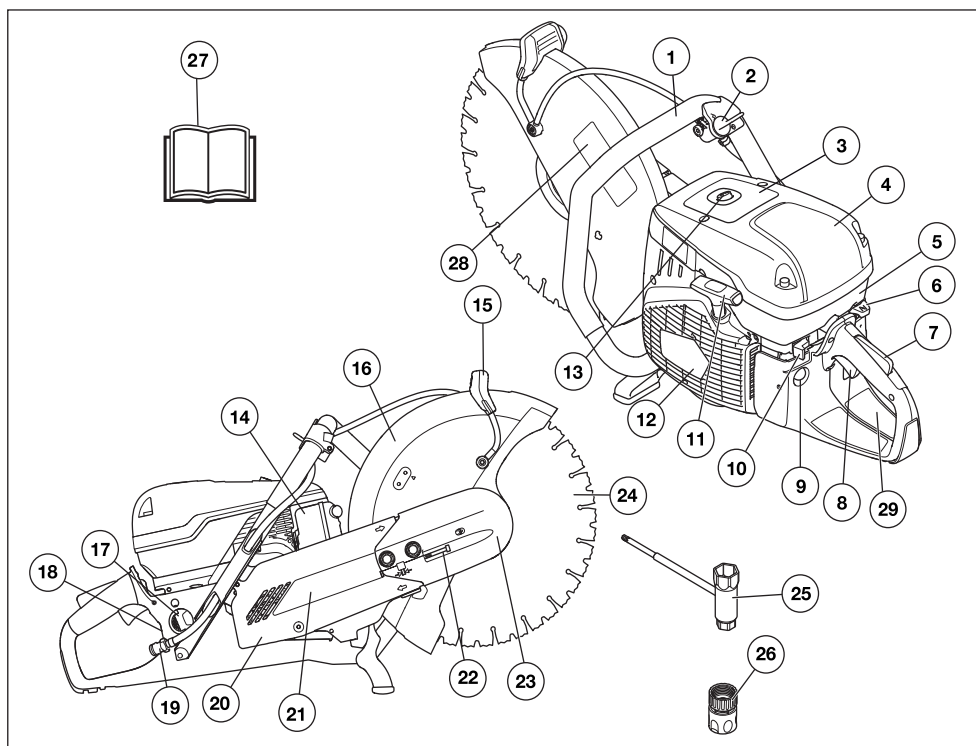
Podesivi kaiš za nošenje (K970 II Rescue)

Podesivi kaiš za nošenje obezbeđuje potpunu slobodu pokreta.

Hromirana zaštita reznog sečiva (K970 II Rescue)

Hromirana zaštita reznog sečiva koja je vidljiva kada ima dima ili prskanja poboljšava kontrolu nad sekačem.

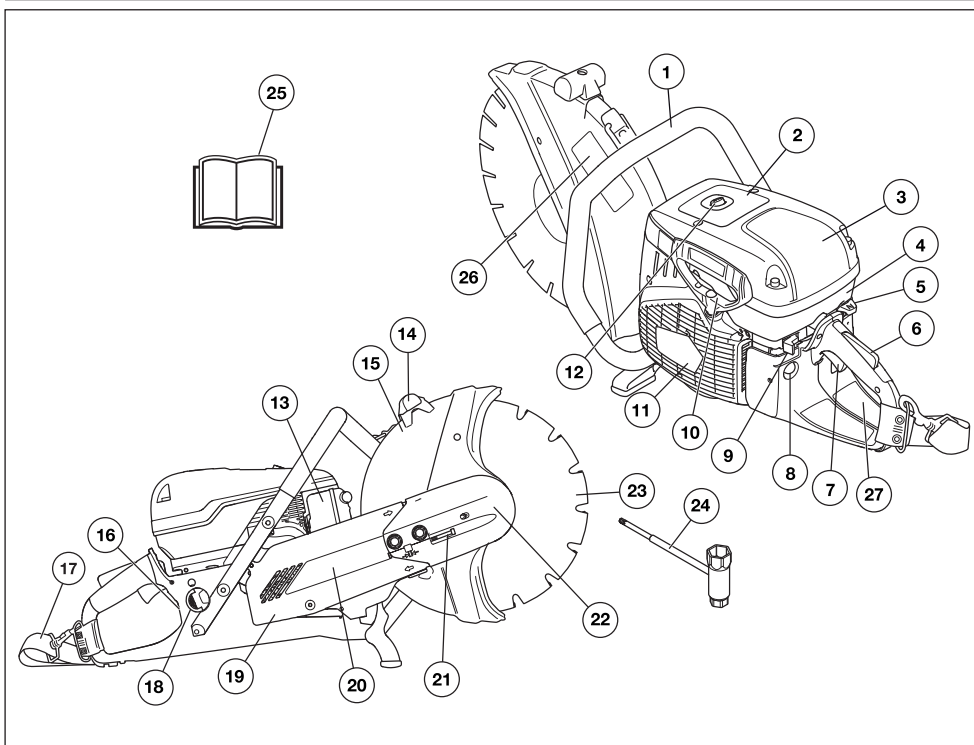
PREZENTACIJA



Šta je to što se nalazi na motornom čistaču – K970 II?

- | | |
|--|---|
| 1 Prednja ručka | 16 Štitnik noža |
| 2 Slavina | 17 ÓÓÍŽÓÓŕŭ Áŕ „ÓÚŦ.Ó |
| 3 Nalepnica upozorenja | 18 Nazivna pločica |
| 4 Poklopac vazdušnog filtra | 19 Priključak na dovod vode sa filterom |
| 5 Poklopac cilindra | 20 Štitnik remena |
| 6 Regulacija čoka uz početno blokiranje gasa | 21 Ručica za sečenje |
| 7 Kočnica regulatora gasa | 22 Zatezač remena |
| 8 Regulator gasa | 23 Rezna glava |
| 9 Pumpa za vazduh | 24 Nož za rezanje (nije isporučeno) |
| 10 Prekidač za gašenje | 25 Kombinovani ključ |
| 11 Ručica startera | 26 Priključak na dovod vode, GARDENA® |
| 12 Deklo magneta (starter) | 27 Priručnik |
| 13 Ventil za dekompresiju | 28 Nalepnica za rezni pribor |
| 14 Prigušivač | 29 Nalepnica sa uputstvom za pokretanje |
| 15 Prilagodljiva ručica za zaštitu | |

PREZENTACIJA



Šta je to što se nalazi na motornom čistaču – K970 II Rescue?

- | | |
|--|---|
| 1 Prednja ručka | 15 Štitnik noža |
| 2 Nalepnica upozorenja | 16 Nazivna pločica |
| 3 Poklopac vazdušnog filtra | 17 Uprtač |
| 4 Poklopac cilindra | 18 ÓÓÍŽÓÔŕÏ Äŕ „ÓúŦ,Ó |
| 5 Regulacija čoka uz početno blokiranje gasa | 19 Štitnik remena |
| 6 Kočnica regulatora gasa | 20 Ručica za sečenje |
| 7 Regulator gasa | 21 Zatezač remena |
| 8 Pumpa za vazduh | 22 Rezna glava |
| 9 Prekidač za gašenje | 23 Nož za rezanje (nije isporučeno) |
| 10 Ručica startera | 24 Kombinovani ključ |
| 11 Deklo magneta (starter) | 25 Priručnik |
| 12 Ventil za dekompresiju | 26 Nalepnica za rezni pribor |
| 13 Prigušivač | 27 Nalepnica sa uputstvom za pokretanje |
| 14 Prilagodljiva ručica za zaštitu | |

Opšte napomene



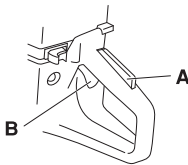
UPOZORENJE! Nikad ne upotrebljavaj mašinu s neispravnim bezbednosnim delovima. Ako mašina ne zadovolji bilo koju od tih provera obrati se servisnom agentu radi opravke.

Motor treba isključiti prebacivanjem zaustavnog prekidača u položaj za zaustavljanje.

U ovom poglavlju su objašnjeni razni zaštitni delovi mašine, njihov način rada i osnovni pregled i održavanje koje treba da vršiš da bi osigurao stalan rad.

Kočnica regulatora gasa

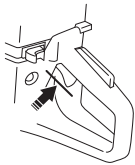
Blokada okidača gasa osmišljena je tako da sprečava slučajno pomeranje ručice gasa. Kada se pritisne blokada (A), ona otpušta ručicu gasa (B).



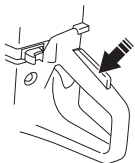
Blokada okidača ostaje pritisnuta dok god je pritisnuta ručica gasa. Kada se pusti ručicu, povrati se i ručica za gas i zapornik ručice za gas svojim prvobitnim položajima. Ovo se obavlja putem dva međusobno neovisna sistema povratnih opruga. Ovaj položaj znači da se ručica za gas automatski zaustavi u položaju praznog hod

Provera katanca za regulisanje gasa

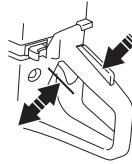
- Proveri da li je regulator gasa utvrpen u neutralnom položaju kad otpustiš kočnicu regulatora gasa.



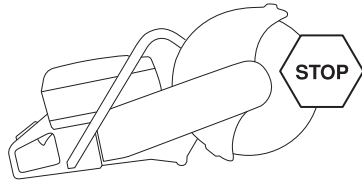
- Pritisni kočnicu regulatora gasa i proveri da li se vraća u prvobitni položaj kad je otpustiš.



- Proveri da li se regulator gasa i kočnica regulatora gasa slobodno pokreću i da li ispravno rade povratne opruge.

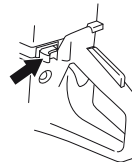


- Upalite motorni sekač i dajte pun gas. Otpustite regulator gasa i proverite da li se nož za rezanje zaustavio i ostao nepokretan. Ukoliko se nož za rezanje obrće dok je gas u položaju praznog hoda, proverite podešavanje praznog hoda na karburatoru. Pogledajte uputstva u odeljku „Održavanje“.



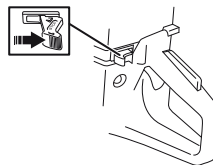
Prekidač za gašenje

Pomoću ovog prekidača gasiš motor.



Provera prekidača za gašenje motora

- Upali motor i proveri da li se motor gasi kad staviš prekidač za gašenje u položaj za gašenje.



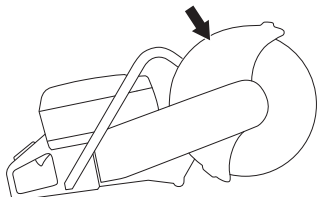
SIGURNOSNA OPREMA MAŠINE

Štitnik noža



UPOZORENJE! Uvek proverite da li je štitnik pravilno postavljen pre nego što upalite motor mašine.

Ovaj štitnik je postavljen iznad noža za rezanje i osmišljen je tako da spreči da delovi noža ili delovi koji se iseku budu odbačeni prema korisniku.



Provera sečiva i štitnika sečiva

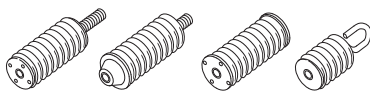
- Proverite da li je zaštita iznad noža za rezanje napukla ili oštećena na bilo koji drugi način. Zamenite je ukoliko je oštećena.
- Proverite da li je nož za rezanje pravilno postavljen i da na njemu nema znakova oštećenja. Oštećeni nož za rezanje može da dovede do povrede.

Antivibracioni uređaj



UPOZORENJE! Preterano izlaganje vibracijama može da izazove oštećenja cirkulacije ili nerava kod ljudi sa lošom cirkulacijom. Ukoliko osetite bilo koje simptome preteranog izlaganja vibracijama, kontaktirajte svog lekara. Ovi simptomi uključuju utrnulost, gubitak osećaja, trnce, bockanje, bol, gubitak snage, promene u boji ili stanju kože. Simptomi se uglavnom javljaju na prstima, rukama ili zglobovima. Na niskim temperaturama ovi simptomi mogu da se pogoršaju.

- Lančana testera je opremljena antivibracionim uređajem koji je zamišljen da svede vibracije na minimum i olakša rukovanje.
- Antivibracioni uređaj mašine smanjuje prenošenje vibracija sa motora i lanca na ručke mašine. Telo motora, uključujući i opremu za rezanje, izolovano je od ručki pomoću antivibracionih elemenata.



Provera sistema za amortizaciju



UPOZORENJE! Motor treba isključiti prebacivanjem zaustavnog prekidača u položaj za zaustavljanje.

- Redovno proveravajte da li na jedinicama za ublažavanje vibracija ima pukotina ili deformacija. Zamenite ih ukoliko su oštećene.
- Proverite da li je element za ublažavanje vibracija dobro pričvršćen između motora i ručke.

Prigušivač

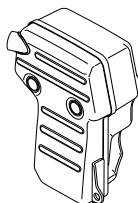


UPOZORENJE! Nemojte nikada koristiti mašinu bez prigušivača, odnosno s neispravnim prigušivačem. Neispravn prigušivač značajno povećava nivo buke i rizik od požara. Neka vam oprema za gašenje požara uvek bude pri ruci.

Prigušivač se veoma zagreva tokom i nakon upotrebe, kao i prilikom rada u praznom hodu. Vodite računa o opasnosti od požara, a posebno prilikom rada u blizini zapaljivih supstanci i/ili isparenja.

Osigurajte da vam oprema za gašenje požara bude pri ruci.

Prigušivač je zamišljen da svede buku na minimum i da upućuje izduvne gasove što dalje od rukovaoca.



Provera prigušivača

Redovno proveravajte da li je prigušivač čitav i pravilno pričvršćen.

NOŽEVI ZA REZANJE

Opšte napomene



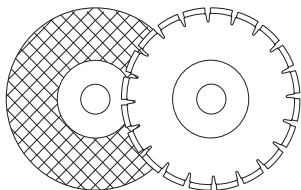
UPOZORENJE! Nož za rezanje može da se raspukne i da dovede do povrede rukovaoca.

Proizvođač noža za sečenje objavljuje upozorenja i preporuke za korišćenje i pravilno održavanje sečiva. Ta upozorenja se isporučuju sa nožem za sečenje. Pročitajte i pridržavajte se svih uputstava proizvođača reznog sečiva.

Pre montiranja na testeru, te često tokom njegovog korišćenja, neophodno je obaviti proveru noža za sečenje. Proverite da li postoje naprsline, ima li izgubljenih segmenata (dijamantskih sečiva) i da postoje delovi koji su se odlomili. Nemojte da koristite oštećeni nož za sečenje.

Proverite celovitost svakog novog noža za sečenje tako što ćete ga okretati pod punim gasom približno 1 minut.

- Noževi za rezanje dostupni su u dva osnovna oblika – abrazivni diskovi i dijamantski noževi.



- Visokokvalitetni noževi su obično najekonomičniji. Noževi slabijeg kvaliteta često imaju slabiji kapacitet rezanja i kraći upotrebnii vek, što dovodi do viših troškova u poređenju sa količinom isečenog materijala.
- Postarajte se da primenite odgovarajuću izolaciju za nož za rezanje koji montirate na mašinu. Pogledajte uputstvo pod naslovom Montaža noža za sečenje.

Odgovarajući noževi za rezanje

Noževi za rezanje	K970 II	K970 II Rescue
Abrazivni diskovi	Da*	Da*
Dijamantski noževi	Da	Da
Zupčasti noževi	Ne koristite	Da**

Dodatne informacije potražite u odeljku „Tehnički podaci“.

*Bez vode

**Pogledajte uputstva pod naslovom „Zupčasti noževi, noževi sa karbidnim vrhom i hitne situacije“.

Noževi za sečenje različitih materijala



UPOZORENJE! Nikada ne koristite nož za rezanje za bilo koji drugi materijal osim onog za koji je namenjen.

Nikad ne koristite dijamantsko sečivo za sečenje plastičnog materijala. Usled toplote, koja se oslobađa prilikom sečenja, plastika se može istopiti i zalepiti za nož za sečenje što može izazvati povratni trzaj.

Rezanje metala proizvodi varnice koje mogu da izazovu požar. Nemojte koristiti mašinu u blizini zapaljivih materija ili gasova.

Pratite uputstva koja ste dobili uz nož za rezanje, a koja se odnose na pogodnost njegovog korišćenja u različite svrhe ili, ako niste sigurni, obratite se svom prodavcu.

	Beton	Metal	Plastika	Liveno gvožđe
Abrazivni diskovi	X	X	X	X
Dijamantski noževi	X	X*		X*

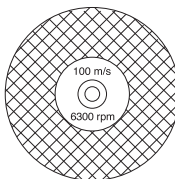
* Samo noževi posebne izrade

Ručne mašine velike brzine



UPOZORENJE! Nikada ne koristite nož za rezanje sa nazivnom brzinom nižom od nazivne brzine motornog sekača. Koristite samo noževe za rezanje namenjene za ručne motorne čistače velike brzine.

- Mnogi noževi za sečenje koje je moguće postaviti na ovaj motorni sekač predviđeni su za stacionarnu upotrebu i imaju nižu deklarisanu brzinu obrtanja od one koja je neophodna za ovu ručnu testeru. Noževi za sečenje manje deklarisanе brzine nikako se ne smeju koristiti na ovoj testeru.
- Husqvarna noževi za sečenje proizvedeni su za korišćenje na prenosivim sekačima velike brzine.
- Proverite da li je nož odobren za datu ili veću brzinu rada u odnosu na onu koja je navedena na nazivnoj pločici motora. Nikada ne koristite nož za rezanje sa nazivnom brzinom koja je manja od nazivne brzine motornog sekača.



NOŽEVI ZA REZANJE

Vibriranje noža

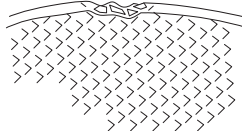
- Nož može izgubiti centriranost i vibrirati ukoliko se pri radu primenjuje preterani pritisak.
- Manji pritisak pri radu može otkloniti vibriranje. U suprotnom zamenite nož.

Abrazivni diskovi

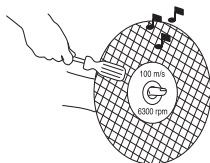


UPOZORENJE! Nemojte koristiti abrazivna sečiva ako postoji mogućnost da dođu u dodir sa vodom. Jačina abrazivnih sečiva slabi ako se nalaze u dodiru sa vodom ili vlagom što može da stvori povećan rizik od lomljenja sečiva.

- Rezni materijal na abrazivnim diskovima sastoji se od zrnastog materijala koji je prilepljen na nož organskim vezivom. "Ojačani noževi" proizvedeni su od tekstilne ili vlaknaste osnove koja sprečava potpuno rasprsnuće noža ukoliko on pri maksimalnoj radnoj brzini pukne ili se ošteti.
- Osobine noža za rezanje određene su vrstom i veličinom abrazivnog zrna i tipom i jačinom vezivnog sredstva.
- Osigurajte da rezno sečivo ne bude napuknuto ili oštećeno.



- Proverite abrazivni disk tako što ćete ga okačiti o prst i lagano ga lupnuti odvijačem ili nečim sličnim. Ukoliko disk ne proizvodi jasan, zvonak zvuk, disk je oštećen.



Abrazivni diskovi za različite materijale

Tip diska	Materijal
Disk za beton	Beton, asfalt, kameni zid, liveno gvožđe, aluminijum, bakar, mesing, kablovi, guma, plastika itd.
Disk za metal	Čelik, čelične legure i drugi tvrdi metali.

Dijamantski noževi

Opšte napomene

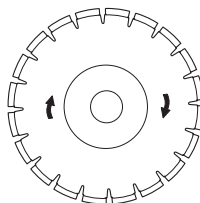


UPOZORENJE! Nikad ne koristite dijamantsko sečivo za sečenje plastičnog materijala. Usled toplote, koja se oslobađa prilikom sečenja, plastika se može istopiti i zalepiti za nož za sečenje što može izazvati povratni trzaj.

Dijamantski noževi pri upotrebi postaju izuzetno vrući. Nepravilno korišćenje dovodi do pregrevanja noža usled čega nastaju deformacije koje izazivaju oštećenja i povrede.

Rezanje metala proizvodi varnice koje mogu da izazovu požar. Nemojte koristiti mašinu u blizini zapaljivih materija ili gasova.

- Dijamantski noževi sastoje se od čelične osnove sa umecima koji sadrže industrijske dijamante.
- Dijamantski noževi osiguravaju niže troškove rezanja, ređe zamene noža i konstantnu dubinu rezanja.
- Pri korišćenju dijamantskog noža proverite da li se on obrće u smeru koji je naznačen strelicom na samom nožu.



Dijamantski noževi za rezanje različitih materijala

- Dijamantski noževi idealni su za zidove, ojačani beton i druge kompozitne materijale.
- Dijamantski noževi dostupni su u nekoliko klasa tvrdoće.
- Za rezanje metala treba koristiti specijalne noževe. Potražite pomoć od svog prodavca prilikom odabira odgovarajućeg proizvoda.

Oštrenje dijamantskih noževa

- Uvek koristite oštar dijamantski nož.
- Dijamantski noževi se istupe kada se primenjuje pogrešan pritisak ili pri sečenju izvesnih materijala, kao što je izuzetno ojačani beton. Rad sa tupim dijamantskim nožem dovodi do pregrevanja, što može da dovede do odvajanja dijamantskih delova.
- Naoštrite nož sečenjem mekog materijala, kao što je pešćar ili cigla.

NOŽEVI ZA REZANJE

Dijamantska sečiva i hlađenje

- Tokom sečenja, trenje na mestu sečenja dovodi do zagrevanja dijamantskog sečiva. Ako se ne spreči da se sečivo pregreje, može doći do gubitka napetosti sečiva ili pucanja jezgra.

Dijamantski noževi za suvo sečenje

- Iako za hlađenje nije neophodna voda, noževi za suvo sečenje moraju se hladiti vazдушnim strujanjem oko sečiva. Stoga se preporučuje da se noževi za suvo sečenje koriste isključivo za povremeno sečenje. Nakon svakih nekoliko sekundi sečenja, treba omogućiti da se sečivo okreće slobodno bez opterećenja, kako bi se omogućilo da tok vazduha oko sečiva dovede do disipacije toplote iz sečiva.

Dijamantski noževi za vlažno sečenje

- Dijamantska sečiva za mokro sečenje moraju se koristiti s vodom kako bi se tokom sečenja osiguralo hlađenje jezgra i segmenata sečiva.
- Sečiva za mokro sečenje NE SMEJU se koristiti u suvom stanju.
- Korišćenje sečiva za mokro sečenje bez vode može izazvati prekomernu akumulaciju toplote koja dovodi do lošeg učinka, ozbiljnog oštećenja sečiva i predstavlja bezbednosni rizik.
- Voda hladi nož, čime se povećava njegov radni vek, ali se i manje stvara prašina.

Zupčasti noževi, noževi sa karbidnim vrhom i hitne situacije

Specijalni noževi sa karbidnim vrhom namenjeni su samo za korišćenje u slučaju spašavanja povređenih i to od strane obučenog osoblja.

Transport i čuvanje

- Ne odlažite i ne transportujte motorni sekač sa montiranim nožem za rezanje. Sve noževe morate skinuti sa sekača i pažljivo odložiti.
- Odložite noževe za rezanje na suvo mesto na kojem ne dolazi do smrzavanja. Abrazivni diskovi zahtevaju posebnu pažnju. Abrazivne diskove odložite na glatku, ravnu površinu. Ukoliko se abrazivni disk odloži u vlažnim uslovima, to može prouzrokovati neravnotežu i dovesti do povrede.
- Ispitajte da li na novim diskovima ima oštećenja usled transporta ili skladištenja.

Opšte napomene



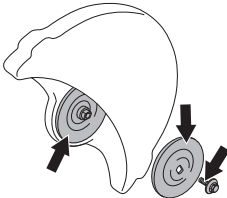
UPOZORENJE! Motor treba isključiti prebacivanjem zaustavnog prekidača u položaj za zaustavljanje.

Sečiva kompanije Husqvarna su sečiva velike brzine i njihova upotreba na ručnim motornim sekačima je odobrena.

Provera pogonske osovine i podložaka obrubnice

Kada zamenite nož i montirate novi, proverite nazubljene podloške i pogonsku osovinu.

- Proverite da li su navoji na pogonskoj osovinu neoštećeni.
- Proverite da li su kontaktne površine na nožu i podloške obrubnice neoštećene, da li su potrebnih dimenzija, da li su čiste i da li se pravilno pokreću na pogonskoj osovinu.



Ne koristite iskrivljene, iskrzane, udubljene niti prljave podloške obrubnice. Ne koristite podloške obrubnice različitih dimenzija.

Provera ležišne posteljice

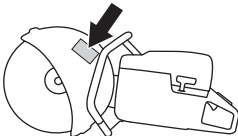
Ležišne posteljice se koriste za postavljanje mašine u centralni otvor noža za rezanje.

14"

Mašina je opremljena ležištem koje se može okrenuti kako bi odgovaralo dimenziji od 20 mm ili 1" (25.4 mm). Oznaka na štitniku sečiva sadrži odgovarajuću specifikaciju sečiva.

16"

Mašina je opremljena sa dve ležišne posteljice različitih veličina, 20 mm (25/32") i 25, 4 mm (1"). Ploča na zaštiti reznog sečiva označava koja ležišna posteljica je postavljena fabrički.

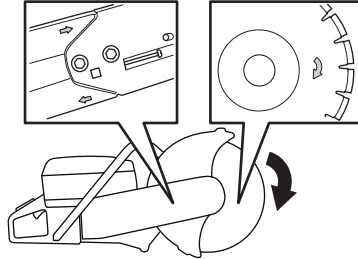


- Proverite da li ležišna posteljica na osovinu vratila mašine odgovara centralnom otvoru noža za rezanje. Na noževima su označeni prečnici centralnog otvora.

Koristite samo ležišta koja vam je isporučila kompanija Husqvarna. Ta ležišta su projektovana za vaš motorni sekač.

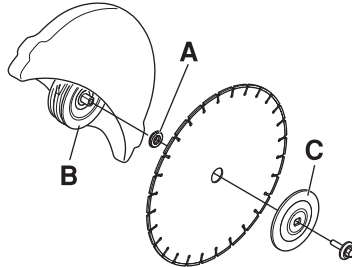
Provera smera rotacije noža

- Pri korišćenju dijamantskog noža proverite da li se on obrće u smeru koji je naznačen strelicom na samom nožu. Smer rotacije na mašini je označen strelicama na ručici za rezanje.

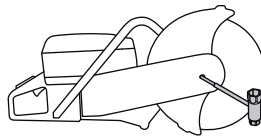


Postavljanje rezne glave

- Nož se postavlja na izolaciju (A) između unutrašnje podloške obrubnice (B) i podloške obrubnice (C). Podloške obrubnice se okreće tako da nalegne na osovinu.



- Blokirate osovinu. Stavite alatku u reznu glavu i okrećite sečivo dok se ne zaključa.



- Obrtni momenat zatezanja za zavrtanj koji drži nož je 25 Nm (18,5 ft-lbs).

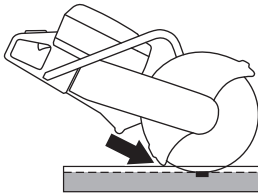
MONTIRANJE I PODEŠAVANJA

Štitnik noža

Štitnik opreme za rezanje treba da bude podešen tako da njegov zadnji deo bude poravnat sa delom koji se obrađuje. Opiljci i varnice sa materijala koji se seče odbijaju se o štitnik i padaju dalje od korisnika.

Zaštita reznog sečiva se zaključava usled trenja.

- Pritisnite krajeve štitnika na radni deo mašine ili podesite štitnik pomoću ručice za podešavanje. Štitnik mora uvek biti postavljen na mašinu.



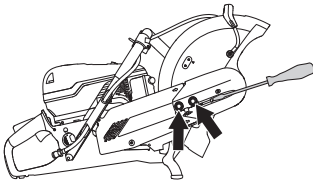
Dvosmerna rezna glava (Primenjuje se samo za K970 II 14")

Mašina je opremljena sa dvosmernom reznom glavom što omogućava rezanje blizu zida ili nivoa tla, a jedino ograničenje predstavlja zaštita reznog sečiva.

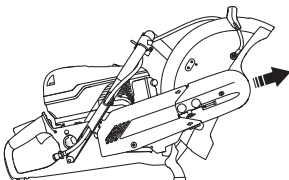
U slučaju da dođe do povratnog trzaja, teže je upravljati mašinom prilikom sečenja kada je glava za sečenje obrnuta. Nož za sečenje je udaljeniji od centra mašine, što znači da ručica i nož za sečenje više nisu poravnati. Teže je obuzdati mašinu ukoliko se sečivo zaglavi ili zablokira u zoni opasnosti od povratnog trzaja. Dodatne informacije potražite u temi „Povratni trzaj“ u odeljku „Rukovanje“.

Tada su ugrožene pojedina dobra ergonomska svojstva mašine, poput ravnoteže. Sečenje s obrnutom glavom za sečenje treba obavljati samo ukoliko rez nije moguće napraviti na standardan način.

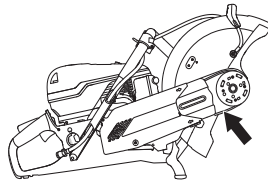
- Najpre olabavite dva vijka, a zatim šraf za podešavanje da biste smanjili zategnutost remena.



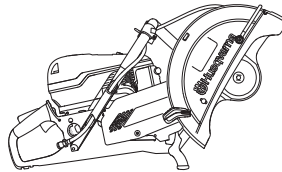
- Nakon toga, odvijte vijke i rasklopite štitnik remena.



- Isključite crevo za vodu iz zaštite reznog sečiva.
- Skinite remen sa podizača remena.



- Na taj način ćete osloboditi reznju glavu tako da ćete moći da je uklonite iz mašine.
- Skinite reznju glavu i montirajte je na drugu stranu ručice za sečenje.



- Montirajte štitnik remena na obrnutu reznju glavu.
- Zategnite pogonski remen. Pogledajte uputstva u odeljku „Održavanje“.
- Montirajte spojnicu creva za vodu i crevo sa suprotne strane od štitnika sečiva.

RUKOVANJE GORIVOM

Opšte napomene



UPOZORENJE! Rad mašinom u zatvorenim ili loše provetranim prostorijama može da dovede do smrti usled gušenja ili trovanja ugljen monoksidom. Koristite ventilatore da biste osigurali pravilan protok vazduha kada radite u prokopima ili kanalima koju su dublji od jednog metra.

Gorivo i njegova isparenja su zapaljivi i mogu prouzrokovati teške povrede u slučaju udisanja ili dolaska u dodir s kožom. Zbog toga budite pažljivi prilikom rukovanja gorivom i obezbedite dovoljnu ventilaciju.

Izduvni gasovi iz motora su vreli i ponekad sa varnicama koje mogu da izazovu vatru. Nikad ne uključuj mašinu u zatvorenom prostoru ili u blizini zapaljivog materijala!

Ne pušite i ne postavljajte nikakve vruće predmete u blizini goriva.

Pogonsko gorivo

NAPOMENA! Mašina ima dvotaktni motor i sme da troši samo mešavinu benzina i ulja za dvotaktne motore. Važno je da se količina ulja za mešanje tačno odmeri kako bi se dobila propisna mešavina. Kod pripremanja malih količina mešavine goriva čak i najmanja nepreciznost može jako da utiče na razmeru mešavine.

Benzin

- Upotrebljavaj kvalitetan bezolovni ili olovni benzin.
- Najniži preporučeni oktani je 90 (RON). Ukoliko mašinu koristite sa nižim oktanskim stepenom od 90, može doći do takozvanog kuckanja. To izaziva visoke temperature motora, što može dovesti do ozbiljnog oštećenja motora.
- Pri radu sa stalnim visokim brojem obrtaja preporučuje se viši oktanski broj.

Ekološko gorivo

HUSQVARNA preporučuje upotrebu benzina prilagođenog okolini (takođe poznat kao alkilni benzin), bilo Aspen prethodno smešanog benzina za dvotaktne motore, bilo benzina za četvorotaktne motore koji je pomešan sa uljem za dvotaktne motore na način opisan ispod. Ne zaboravite da prilikom promene vrste goriva može biti potrebno podesiti karburator (pogledajte uputstva pod naslovom Karburator).

Možete da koristite gorivo E10, koje predstavlja mešavinu etanola (najviše 10% etanola). Korišćenje mešavine etanola koja je viša od E10 će stvoriti uslove rada koji mogu da dovedu do oštećenja motora.

Dvotaktno ulje

- Kako biste postigli najbolje rezultate i performanse uvek koristite HUSQVARNA ulje za dvotaktne motore, koje je proizvedeno specijalno za naše dvotaktne motore sa vazдушnim hlađenjem.
- Nikada ne upotrebljavajte ulje za dvotaktne motore namenjeno za spoljne motore sa tačnim hlađenjem.
- Nikad ne upotrebljavaj ulje namenjeno četvorotaktnim motorima.

Mešanje

- Benzin i ulje uvek mešaj u čistom kontejneru predviđenom za gorivo.
- Počni sipanjem polovine planirane količine benzina. Potom dodaj čitavu količinu ulja. Promešaj (promućkaj) mešavinu goriva. Dolij preostali benzin.
- Dobro promešaj (promućkaj) mešavinu goriva pre nego što napuniš rezervoar za gorivo mašine.
- Ne pripremaj mešavinu goriva za više od jednog meseca.

Razmera mešanja

- 1:50 (2%) sa HUSQVARNA uljem za dvotaktne motore ili sličnim.

Benzin, l	Dvotaktno ulje, l
	2% (1:50)
5	0,10
10	0,20
15	0,30
20	0,40

- 1:33 (3%) za ulja klase JASO FB ili ISO EGB namenjene dvotaktnim motorima sa hlađenjem vazduha ili mešavina prema uputstvima proizvođača ulja.

UKOVANJE GORIVOM

Dolivanje goriva



UPOZORENJE! Zaustavite motor i ostavite ga da se ohladi nekoliko minuta pre punjenja gorivom. Motor treba isključiti prebacivanjem zaustavnog prekidača u položaj za zaustavljanje.

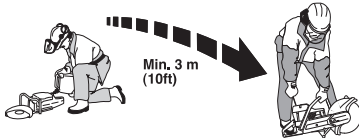
Prilikom punjenja polako otvaraj poklopac rezervoara za gorivo da bi postepeno popustio eventualno povećan pritisak.

Obrišite deo oko poklopca za gorivo.

Posle punjenja pažljivo pritegni poklopac rezervoara.

Ako poklopac nije pravilno pritegnut, on se usled vibracija može otvoriti i omogućiti isticanje goriva iz rezervoara, što predstavlja opasnost od požara.

Pre nego što pustiš mašinu u pogon skloni je na najmanje 3 m od mesta dolivanja goriva.



Nikad ne puštaj mašinu u pogon:

- Ako ste prosuli gorivo ili motorno ulje na mašinu. Obrišite ono što je proliveno i sačekajte da preostalo gorivo izvetri.
- Ukoliko ste prosuli gorivo po samom sebi ili po vašoj odeći, presvucite odeću. Operite delove tela koji su bili u dodiru sa gorivom. Upotrebite sapun i vodu.
- Ako iz mašine curi gorivo. Redovno proveravaj da nema curenja iz poklopca rezervoara i cevi za gorivo.
- Do toga neće doći u slučaju da ste dobro pritegnuli poklopac nakon dolivanja goriva.

Transport i čuvanje

- Čuvajte i transportujte mašinu i gorivo tako da ne postoji opasnost da eventualno iscurilo gorivo i isparenja goriva dođu u kontakt sa varnicama ili otvorenim plamenom, na primer, električne mašine, elektromotori, električni kontakti/prekidači struje ili kotlovi za grejanje.
- Kod čuvanja i transporta goriva treba upotrebiti specijalne sudove koji su za tu svrhu namenjeni i odobreni.

Dugotrajno odlaganje

- Kod čuvanja mašine u toku dužeg vremena, treba isprazniti rezervoar za gorivo. Raspitajte se u najbližoj benzinskoj stanici šta treba da uradite sa viškom goriva.

Zaštitna oprema

Opšte napomene

- Ne upotrebljavajte nikada mašinu ukoliko ne postoji mogućnost pozivanja u pomoć u slučaju nesreće.

Lična zaštitna oprema

Pri svakoj upotrebi mašine će se samo propisana lična zaštitna oprema koristiti. Lična zaštitna oprema ne može da otkloni potpuno opasnost od povrede ali će umanjiti stepen povrede ako dođe do nezgode. Zamoli prodavača motornih testera da ti pomogne izabrati propisanu opremu.



UPOZORENJE! Pri upotrebi proizvoda koji seku, bruse, buše, peskiraju ili oblikuju materijale, može doći do stvaranja prašine i isparenja koji mogu da sadrže štetne hemikalije. Proverite prirodu materijala koji nameravate da obradite i koristite odgovarajuću masku za disanje.

Dugoročna izloženost buci može dovesti do trajnog oštećenja sluha. Uvek koristite odobrenu zaštitu za uši. Kada nosite zaštitu za uši, pažljivo oslušujte upozoravajuće signale i povike. Uvek uklonite zaštitu za uši odmah nakon zaustavljanja motora.

Uvek upotrebi:

- Propisani zaštitni šlem
- Zaštitne slušalice
- Odobrena zaštita za oči. Prilikom korišćenja vizira istovremeno se mora koristiti odobrene zaštitne naočale. Odobrene zaštitne naočale jesu takve koje ispunjavaju standard ANSI Z87.1 za SAD ili EN 166 za EU-zemlje. Vizir mora ispunjavati standard EN 1731.
- Maska za disanje
- Izdržljive rukavice koje omogućavaju čvrsto držanje predmeta u ruci.
- Uska, izdržljiva i udobna odeća koja omogućava punu slobodu pokreta. Sečenjem nastaju iskre koje mogu zapaliti odeću. Kompanija Husqvarna vam preporučuje da nosite odeću od teško zapaljivog pamuka ili masivnog teksasa. Nemojte da nosite odeću načinjenu od materijala poput najlona, poliestera ili veštačke svile. Ako se zapale, takvi materijali se mogu zalepiti za kožu. Nemojte nositi kratku odeću
- Čizme sa čeličnim okloпом prstiju i neklizajućim donom.

Ostala zaštitna oprema



OPREZ! Dok koristite mašinu može doći do varničenja, a samim tim i do požara. Neka vam oprema za gašenje požara uvek bude pri ruci.

- Aparat za gašenje požara
- Uvek drži pri ruci pribor za prvu pomoć.

Opšta uputstva za bezbednost

U ovom odeljku opisana su osnovna bezbednosna uputstva za korišćenje mašine. Ove informacije nikada ne mogu da predstavljaju zamenu za stručnost i iskustvo.

- Pažljivo pročitaj i shvati sadržaj ovog priručnika pre upotrebe mašine. Preporuča se da operateri koji se prvi puta susreću sa strojem imaju i praktično iskustvo pre korišćenja stroja.
- Imajte na umu da ste vi kao lice koje rukuje mašinom odgovorni za sve osobe u okolini i njihovu svojinu, odnosno da treba da vodite računa da ih ne izložite nesrećama ili opasnostima.
- Mašina se mora čistiti. Oznake i nalepnice moraju biti u potpunosti čitljive.

Uvek upotrebljavajte zdrav razum

Nije moguće obuhvatiti sve situacije sa kojima se možete susresti. Stoga uvek budite oprezni i koristite zdrav razum. Ukoliko se nađete u situaciji da se osećate nebezbedno, prekinite sa radom i zatražite savet stručnjaka. Obratite se svom prodavcu, servisu ili iskusnom korisniku. Ne pokušavajte da obavite ijedan zadatak ukoliko niste sigurni da umete da ga obavite!



UPOZORENJE! Nemarna ili pogrešna upotreba mašine može da dovede do ozbiljnih povreda ili do smrtnog slučaja rukovaoaca ili drugih lica.

Nikada nemojte dozvoliti deci ili ostalima koji nisu obučeni da koriste mašinu ili da vrše popravke na njoj.

Nikada ne dozvolite da neko drugi koristi mašinu pre nego što ustanovite da su razumeli sadržaj uputstva za upotrebu.

Nikada ne upotrebljavajte mašinu kada ste umorni, ukoliko ste pili alkohol, ili uzimate lekove koji bi mogli da utiču na Vaš vid, odlučivanje ili koordinaciju.



UPOZORENJE! Neovlašćene prepravke i/ili dodatna oprema mogu dovesti do teške povrede ili smrti rukovaoaca ili drugih osoba. Ni u kom slučaju ne smes bez odobrenja proizvođača prepravljati prvobitnu konstrukciju mašine.

Nikada ne modifikujte mašinu tako da više ne odgovara originalnom dizajnu, i ne upotrebljavajte mašinu ukoliko Vam se čini da je neko drugi modifikovao.

Nikad nemojte koristiti mašinu koja je neispravna. Izvršite uputstva za bezbednosne provere, održavanje i servisiranje koja su opisana u ovom priručniku. Neke postupke održavanja i servisiranja moraju da izvrše obučeni i kvalifikovani stručnjaci. Pogledajte uputstva u poglavlju Održavanje“.

Uvek upotrebljavaj originalne rezervne delove.



UPOZORENJE! Ova mašina pri radu stvara elektromagnetno polje. Ovo polje u određenim okolnostima može da izazove smetnje na aktivnim i pasivnim medicinskim implantima. U cilju smanjenja rizika nastanka teških ili fatalnih povreda preporučujemo osobama koje imaju medicinske implante da se pre upotrebe ove mašine konsultuju sa lekarom ili proizvođačem implanta.

Bezbednost u oblasti rada



UPOZORENJE! Bezbedna udaljenost za motorni sekač je 15 metara. Vaša je odgovornost da se postarate da životinje i prolaznici ostanu izvan oblasti rada. Ne započinjte rezanje sve dok oblast rada ne bude raščišćena i dok ne ostvarite čvrst oslonac u nogama.

- Obratite pažnju na to da li u okolini postoji nešto što bi moglo da ometa vašu kontrolu nad mašinom.
- Osigurajte da nijedna osoba, odnosno nijedan predmet ne može doći u dodir s opremom za sečenje, odnosno da ne može biti pogođen delovima koje sečivo izbacuje.
- Nemoj upotrebljavati testeru po lošem vremenu kao što je gusta magla, jaka kiša, snažan vetar, velika hladnoća itd. Raditi za vreme lošeg vremena je zamorno i može da stvori opasne okolnosti, kao na primer klizavo tlo.
- Nikada ne započinjte rad sa motornim sekačem pre nego što se oblast rada raščisti i pre nego što možete da ostvarite čvrst oslonac u nogama. Obratite pažnju na eventualne prepreke koje se mogu neočekivano pomeriti. Postarajte se da prilikom rezanja ništa ne može da se olabavi i otpadne, prouzrokujući povredu pri radu. Obratite posebnu pažnju pri radu na nagnutom terenu.

- Postarajte se da radna oblast bude dovoljno osvetljena kako bi se stvorilo bezbedno radno okruženje.
- Uverite se da na mestu na kome ćete raditi ili materijalu koji ćete seći nema sprovedenih cevi ili električnih kablova.
- Ako sećete u posudu (doboš, cev ili drugi sud), najpre morate osigurati da ona ne sadrži zapaljive ili na drugi način nestabilne materijale.

Osnovna tehnika či šćenja



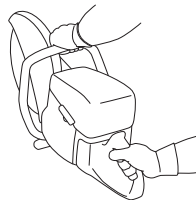
UPOZORENJE! Ne povlačite motorni sekač na jednu stranu, tako se nož može zaglaviti ili pući i prouzrokovati povredu.

Ni pod kojim okolnostima ne brusite bočnom stranom noža; nož će se skoro sigurno oštetiti, polomiti i može da prouzrokuje veliku štetu. Koristite samo rezni deo.

Nikad ne koristite dijamantsko sečivo za sečenje plastičnog materijala. Usled toplote, koja se oslobađa prilikom sečenja, plastika se može istopiti i zalepiti za nož za sečenje što može izazvati povratni trzaj.

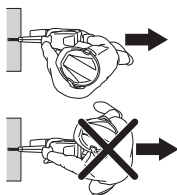
Rezanje metala proizvodi varnice koje mogu da izazovu požar. Nemojte koristiti mašinu u blizini zapaljivih materija ili gasova.

- Predviđeno je da se za ovu mašinu koriste abrazivni ili dijamantski noževi za rezanje koji su namenjeni za ručne mašine velike brzine. Nijedna druga vrsta noža se ne koristi sa ovom mašinom, niti se ona koristi ni za kakve druge vrste rezanja.
- Proverite da li je nož za rezanje pravilno postavljen i da li na njemu ima znakova oštećenja. Pogledajte uputstva u odeljcima „Noževi za rezanje“ i „Montiranje i podešavanje“.
- Proverite da li se koristi odgovarajući nož za rezanje za datu primenu. Pogledajte uputstva u odeljku „Noževi za rezanje“.
- Nikada nemojte seći azbestne materijale!
- Držite testeru obema rukama i čvrsto je uhvatite palčevima i prstima buhvatajući ručice. Desna ruka treba da bude na zadnjoj ručici, a leva na prednjoj. Svi rukovaoaci, bez obzira na to jesu li desnoruki ili levoruki, moraju koristiti ovaj položaj za rad. Nikad ne rukujte motornim sekačem držeći ga samo jednom rukom.

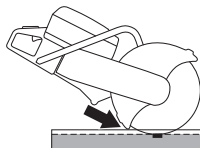


RAD

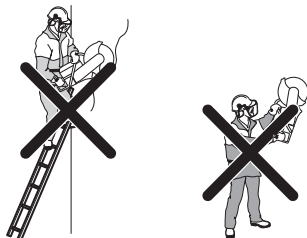
- Stanite paralelno u odnosu na nož za sečenje. Izbegavajte da stojite odmah iza noža. U slučaju povratnog trzaja, testera će se pomeriti u ravni noža za sečenje.



- Vodite računa da se nalazite na bezbednoj razdaljini od noža dok je motor upaljen.
- Nikada ne ostavljajte bez nadzora mašinu koja radi.
- Nikada ne pomerajte mašinu dok se rezni pribor okreće. Mašina je opremljena frikcionom kočnicom koja skraćuje vreme zaustavljanja sečiva.
- Štitnik opreme za rezanje treba da bude podešen tako da njegov zadnji deo bude poravnat sa delom koji se obrađuje. Opljci i varnice sa materijala koji se seče odbijaju se o štitnik i padaju dalje od korisnika. Zaštita reznog pribora mora uvek da bude na mašini dok ona radi.



- Nikad ne koristite zonu povratnog trzaja **za sečenje**. Pogledajte uputstva ispod naslova „Povratni trzaj“.
- Održavajte ravnotežu i čvrst oslonac za stopala.
- Nikada ne režite iznad visine ramena.
- Nikad ne obavljajte sečenje s merdevina. Koristite platformu ili skelu ukoliko rez treba obaviti iznad visine ramena. Nemojte da se previše naginjete

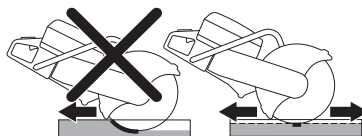


- Stojte na udobnoj udaljenosti od dela koji obrađujete.
- Proverite da nož ništa ne dodiruje kada se mašina uključuje.
- Pažljivo primenite nož za rezanje pri punoj brzini okretanja (pod punim gasom). Održavajte punu brzinu sve dok ne završite sa rezanjem.
- Pustite mašinu da radi bez primene sile ili pritiska na nož.

- Pritiskajte mašinu nadole, u ravni sa nožem. Bočni pritisak može da ošteti nož i veoma je opasan.



- Pomerajte nož polako napred–nazad kako biste ostvarivali malu kontaktnu površinu između noža i materijala koji režete. Time se smanjuje temperatura noža i osigurava delotvorno rezanje.



Kontrola prašine

Mašina je opremljena kompletom DEX (odstranjivač prašine), sistemom koji blagim ispiranjem vodom omogućava suzbijanje prašine.

Koristite vlažne noževe za rezanje sa sistemom DEX kad je to moguće za optimalno suzbijanje prašine. Pogledajte uputstva u odeljku „Noževi za rezanje“.

Podesite protok vode pomoću slavine da bi se prašina od sečenja vezala za vodu. Potrebna količina vode zavisi od vrste posla.

Ako se creva za vodu otkaače od izvora, to znači da je mašina povezana na dotok vode koji je pod previsokim pritiskom. Uputstva za preporučeni vodeni pritisak potražite u temi „Tehnički podaci“.

Rezanje zupčastim noževima/noževima sa karbidnim vrhom u toku operacija spasavanja



UPOZORENJE! Nikada ne bi trebalo koristiti motorni čistač sa nožem sa karbidnim vrhom u uobičajenim poslovima, kao što je izvođenje građevinskih radova.

U svakom trenutku budite svesni toga da se povratni trzajevi češće javljaju kod noževa sa karbidnim vrhom nego kod abrazivnih ili dijamantskih noževa, ako se pravilno ne koriste.

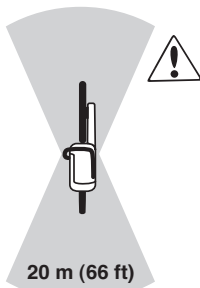
Ako je odeljenje za javnu sigurnost (vatrogasna služba) koje je nabavilo ovaj motorni čistač odlučilo da opremi svoju jedinicu sa nožem sa karbidnim vrhom za operacije spasavanja, moraju se poštovati mere bezbednosti koje su navedene u nastavku.

Obuka i zaštitna oprema

- Samo radnici obučeni za sečenje motornim čistačem opremljenim nožem sa karbidnim vrhom imaju dozvolu da rukuju njime.
- Radnici sve vreme nose kompletnu opremu za protivpožarnu zaštitu.
- Radnik nosi vizir koji pokriva celo lice (ne samo zaštitne naočare) kako bi zaštitio lice od otpadaka koji lete ili od iznenadnog povratnog trzaja motornog čistača.

Rizična oblast

Nikome ko nema gorenavedenu zaštitnu opremu neće biti dozvoljeno da bude unutar oblasti gde postoji rizik od povreda usled letenja materijala.

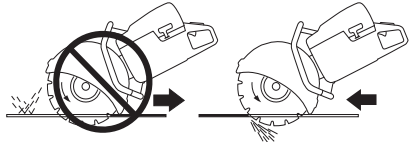


Brzina noža

Pažljivo primenite nož za rezanje pri punoj brzini okretanja (pod punim gasom). Održavajte punu brzinu sve dok ne završite sa rezanjem. Mala brzina noža, posebno kod rezanja tvrdih i tankih materijala, može da dovede do ukleštenja karbidnog vrha i njegovog lomljenja.

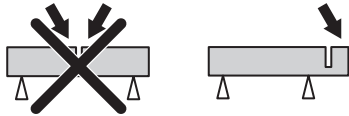
Tanak materijal

Najbolja kontrola prilikom rezanja tankog i čvrstog materijala (kao što su listovi tankog lima) ostvaruje se kada se ono izvodi potezima unapred u odnosu na telo.



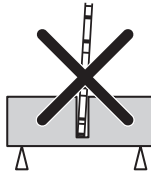
Uklještenje ili zaglavljivanje

Da biste izbegli uklještenje ili zaglavljivanje noža, pažljivo procenite kako će se objekat kretati u toku krajnje faze sečenja. Rez mora da bude otvoren u toku rezanja. Ako objekat ulegne tako da rez počne da se zatvara, nož se može uklještititi što može izazvati povratne trzaje i oštećenja na nožu.



Linija rezanja

Držite nož pravo dok pratite liniju rezanja jer ako ga iskosite ili iskrivite umanjicie se efikasnost rezanja i nož će se oštetiti.



Pre svake operacije spasavanja

Uverite se da rezno sečivo i njegova zaštita nisu oštećeni niti naprsli. Zamenite rezno sečivo ili njegovu zaštitu ukoliko je došlo do udara ili naprslina.

- Proverite da li je karbidni vrh pričvršćen na nožu za rezanje.
- Uverite se da se nož nije iskosio, odnosno da na njemu nema znakova pucanja ili drugih nepravilnosti.

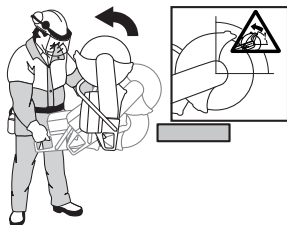
Noževi sa karbidnim vrhom brzo gube na svojoj oštirini kada se njima režu čvrsti materijali. Najbolje bi bilo da se novi noževi montiraju pre operacija spasavanja.

Povratni trzaj



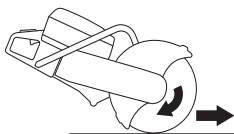
UPOZORENJE! Povratni trzajevi su iznenadni i mogu biti veoma siloviti. Motorni čistač može da odskoči i da se okrene unazad prema korisniku i na taj način da izazove ozbiljne ili čak fatalne povrede. Od suštinskog je značaja da pre korišćenja mašine shvatite šta uzrokuje povratni trzaj i kako da ga izbegnete.

Povratni trzaj je iznenadno odskakanje mašine do koga može da dođe ako se nož zaglavio ili zaustavio u zoni povratnog trzaja. Povratni trzajevi su najčešće slabi i ne predstavljaju opasnost. Međutim, oni mogu da budu veoma siloviti kada može da dođe do odskakanja motornog čistača i njegovog okretanja unazad prema korisniku, a samim tim do ozbiljnih ili čak fatalnih povreda.



Reaktivna sila

Reaktivna sila je uvek prisutna prilikom rezanja. Ova sila vuče mašinu u suprotnom smeru od smera okretanja noža. Ona je uglavnom beznačajna. Ako se nož zaglavi ili zaustavi, reaktivna sila će biti jaka zbog čega možda nećete moći da kontrolišete motorni čistač.



Nikada ne pomerajte mašinu dok se rezni pribor okreće. Žiroskopske sile mogu da ometaju namenjeno kretanje.

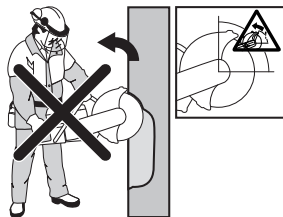
Zona povratnog trzaja

Nikad ne koristite zonu povratnog trzaja **za sečenje**. Ako se nož zaglavi ili zaustavi u zoni povratnog trzaja, motorni čistač će se usled reaktivne sile odbaciti i okrenuti unazad prema korisniku što dovodi do ozbiljnih ili čak fatalnih povreda.



Povratni trzaj sa povlačenjem noža

Ako režete u zoni povratnog trzaja, usled reaktivne sile doći do povlačenja noža naviše u rezu. Izbegavajte zonu povratnog trzaja. Režite donjim kvadrantom noža da biste izbegli njegovu povlačenje naviše u rezu usled povratnog trzaja.



Povratni trzaj usled uklještenja noža

Do uklještenja dolazi kada se rez zatvori tako da zaklopi nož. Ako se nož zaglavi ili zaustavi, reaktivna sila će biti jaka zbog čega možda nećete moći da kontrolišete motorni čistač.

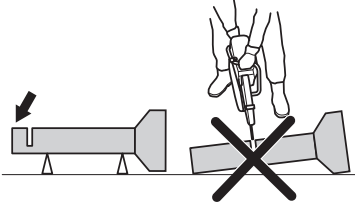


Ako se nož zaglavi ili zaustavi u zoni povratnog trzaja, motorni čistač će se usled reaktivne sile odbaciti i okrenuti unazad prema korisniku što dovodi do ozbiljnih ili čak fatalnih povreda. Pazite na moguće pokrete komada koji obrađujete. Ako komad koji obrađujete nije pravilno pričvršćen i pomeri se tokom sečenja, on može uštinuti sečivo i izazvati povratni trzaj.

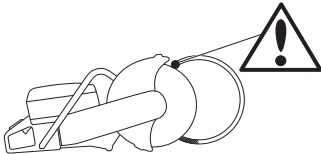
Sečenje cevi

Rezanje cevi zahteva posebnu pažnju. Ako cev nije pravilno poduprta, a rez je stalno otvoren u toku rada, može doći do uklještenja noža u zoni povratnog trzaja, a sarnim tim do opasnog povratnog trzaja. Budite posebno pažljivi prilikom sečenja cevi sa spojevima ili cevi u kanalu, koje se mogu opustiti i uštinuti sečivo ukoliko nisu pravilno pričvršćene.

Pre nego što započnete sečenje, morate osigurati cev tako da se tokom sečenja ne pomeri i ne otkotrlja.

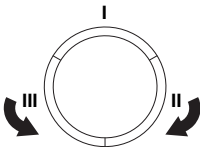


Ako se ne spreči opuštanje cevi i zatvaranje reza, sečivo će biti uštinuto u zoni povratnog trzaja i može doći do jakog povratnog trzaja. Ako je cev pravilno pričvršćena, njen kraj će se pomerati naniže, što znači da će rez otvarati, pa sečivo neće biti uštinuto.



Pravilni redosled postupaka prilikom sečenja cevi

- 1 Najpre isecite deo I.
- 2 Predite na stranu II i isecite cev od dela I do dna.
- 3 Predite na stranu III i isecite preostali deo cevi zaključno sa donjim.



Kako izbeći povratne trzaje

Povratni trzaji se mogu lako izbeći.

- Deo koji se obrađuje mora da se tako podupre da rez ostane otvoren tokom rada. Kada je rez otvoren ne dolazi do povratnog trzaja. Ako se rez zatvori i dođe do uklještenja noža, onda uvek postoji rizik od povratnog trzaja.



- Obratite pažnju prilikom umetanja noža u postojeći rez.
- Obratite pažnju na kretanje dela koji obrađujete ili bilo šta drugo što može da se dogodi, a što može da zatvori rez i zahvati nož.

Transport i čuvanje

- Obezbedite opremu za potrebe transporta kako ne bi došlo do oštećenja i nezgoda.
- Ne odlažite i ne transportujte motorni sekač sa montiranim nožem za rezanje.
- Uputstva u vezi sa transportom i skladištenjem noževa za rezanje potražite u odeljku „Noževi za rezanje“.
- Uputstva u vezi sa transportom i skladištenjem goriva potražite u odeljku „Rukovanje gorivom“.
- Skladištite opremu na mesto koje možete zaključati tako da bude van domašaja dece i neovlašćenih lica.

Pre paljenja motora



UPOZORENJE! Pre paljenja se mora sledeće opaziti: Pažljivo pročitaj i shvati sadržaj ovog priručnika pre upotrebe mašine.

Nosite opremu za ličnu zaštitu. Pogledajte odeljak "Lična zaštitna oprema".

Nemojte da pokrećete mašinu ukoliko nisu montirani kaiš i štitnik kaiša. U suprotnom, kvačilo se može osloboditi i izazvati telesne povrede.

Proverite da li je poklopac za gorivo dobro zategnut tako da nema curenja.

Nadgledaj da nema neovlašćenih lica unutar područja rada, inače postoji rizik ozbiljnih ličnih ozleđa.

- Svakodnevno održavajte mašinu. Pogledajte uputstva u odeljku „Održavanje“.

Paljenje

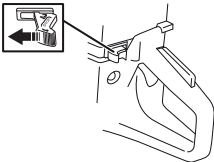


UPOZORENJE! Nož za rezanje se okreće kada se motor upali. Proverite da li može da se slobodno okreće.

Kada je motor hladan:



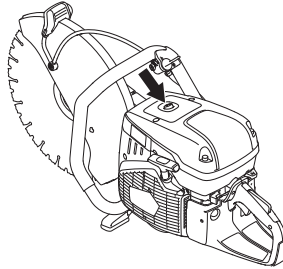
- Proverite da li je prekidač za gašenje motora (STOP) u svom levom položaju.



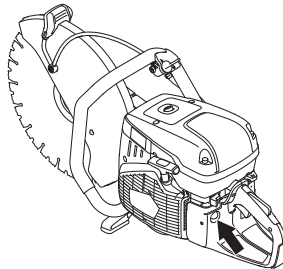
- Početni položaj gasa i čoka se dobija potpunim izvlačenjem regulatora čoka.



- **Ventil za dekompresiju:** Pritisnite ventil da biste smanjili pritisak u cilindru, čime se olakšava paljenje motora motornog sekača. Prilikom pokretanja motora mašine uvek koristite ventil za dekompresiju. Ventil se automatski vraća u prvobitni položaj kada se motor mašine upali.



- Pritiskajte membranu za čišćenje vazduha sve dok gorivo ne počne da je puni (oko 6 puta). Membrana ne mora biti potpuno puna.



PALJENJE I GAŠENJE



- Uхватite prednju ručku levom rukom. Stavite desno stopalo na donji deo zadnje ručke pritiskajući mašinu ka tlu. Desnom rukom povlačite ručicu startera dok se motor ne pokrene. **Nikad ne omotavaj startno uže oko šake.**

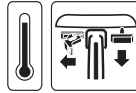


- Gurnite prigušnicu čim se motor pokrene, kad je prigušnica izvučena, motor će da se zaustavi nakon nekoliko sekundi. (ukoliko se motor zaustavi, ponovo povucite ručku za pokretanje).
- Pritisnite okidač gasa da biste deaktivirati gas za pokretanje, nakon čega će mašina raditi u praznom hodu.

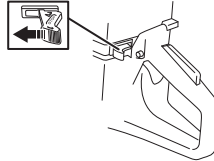
NAPOMENA! Desnom rukom polako izvlačite uže startera sve dok ne osetite otpor (usled aktiviranja skakavica startera), a zatim ga povucite brzo i odlučno.

Nemoj izvući uže za paljenje sasvim i ne puštaj ručicu startera iz potpuno izvučenog položaja. To može da ošteti mašinu.

Kada je motor topao:



- Proverite da li je prekidač za gašenje motora (STOP) u svom levom položaju.



- Postavite regulator čoka u položaj za čok. Položaj za čok takođe predstavlja i položaj gasa za automatsko pokretanje.



- **Ventil za dekompresiju:** Pritisnite ventil da biste smanjili pritisak u cilindru, čime se olakšava paljenje motora motornog sekača. Prilikom pokretanja motora mašine uvek koristite ventil za dekompresiju. Ventil se automatski vraća u prvobitni položaj kada se motor mašine upali.



- Gurnite regulator čoka da biste onemogućili čok (položaj gasa ostaje neizmenjen).



- Uхватite prednju ručku levom rukom. Stavite desno stopalo na donji deo zadnje ručke pritiskajući mašinu ka tlu. Desnom rukom povlačite ručicu startera dok se motor ne pokrene. **Nikad ne omotavaj startno uže oko šake.**



PALJENJE I GAŠENJE

- Pritisnite okidač gasa da biste deaktivirati gas za pokretanje, nakon čega će mašina raditi u praznom hodu.

NAPOMENA! Desnom rukom polako izvlačite uže startera sve dok ne osetite otpor (usled aktiviranja skakavica startera), a zatim ga povucite brzo i odlučno.

Nemoj izvući uže za paljenje sasvim i ne puštaj ručicu startera iz potpuno izvučenog položaja. To može da ošteti mašinu.



UPOZORENJE! Kada je motor pokrenut, iz izduvne cevi izlaze hemikalije poput nesagorelih ugljovodonika i ugljen-monoksida. Poznato je da sadržaj izduvnih gasova izaziva probleme sa disanjem, rak, defekte na rođenju ili druge reproduktivne probleme.

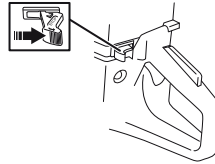
Ugljen-monoksid je gas bez boje i mirisa koji je uvek prisutan u izduvnim gasovima. Nastupanje trovanja ugljen-monoksidom prepoznaje se po blagoj vrtogalavici koju žrtva može i ne mora uočiti. Osoba se može srušiti i pasti u nesvest bez ikakvog upozorenja ukoliko je koncentracija ugljen-monoksida dovoljno velika. Pošto je ugljen-monoksid gas bez boje i mirisa, njegovo prisustvo se ne može detektovati. Ugljen-dioksid je prisutan svaki put kada se primete izduvni gasovi. Nikad nemojte da koristite motorni sekač na benzinski pogon u zatvorenom prostoru ili u rovovima dubljim od 1 metra (3 stope) ili u drugim prostorima sa slabom ventilacijom. Osigurajte pravilnu ventilaciju prilikom rada u rovovima ili drugim ograničenim prostorima.

Gašenje



OPREZ! Nakon što se motor zaustavi, nož za rezanje će se okretati još jedan minut. (Nož za rezanje se usporava.) Proverite da li se nož za rezanje može neometano okretati sve dok se ne zaustavi. Nepažnja može da dovede do teških povreda.

- Zaustavite motor pomeranjem prekidača za gašenje (STOP) u desni položaj.



ODRŽAVANJE

Opšte napomene



UPOZORENJE! Korisnik sme vršiti održavanje i servisiranje samo na način opisan u ovom Uputstvu za rukovaoca. Svaki obimniji rad treba da izvrši ovlašćeni servisni centar.

Motor treba isključiti prebacivanjem zaustavnog prekidača u položaj za zaustavljanje.

Nosite opremu za ličnu zaštitu. Pogledajte odeljak „Lična zaštitna oprema“.

Vek trajanja mašine se može skratiti a rizik od nastupanja nesreća povećati ako se održavanje mašine ne vrši na pravi način i ako se servisiranje ili opravljnje ne vrše stručno. Ako su vam potrebne dodatne informacije, kontaktirajte najbliži servis.

- Preпустите заступнику компаније Husqvarna да редовно проверава машину и да врши основна podešavanja i popravke.

Šema održavanja

U rasporedu održavanja možete da vidite koje delove mašine treba održavati i u kojim vremenskim intervalima to treba vršiti. Vremenski intervali se izračunavaju na osnovu dnevnog korišćenja mašine i mogu da se razlikuju u zavisnosti od stepena korišćenja.

Svakodnevno održavanje	Sedmično održavanje	Mesečno održavanje
Čišćenje	Čišćenje	Čišćenje
Spoljašnje čišćenje		Svećica
Dovod hladnog vazduha		Rezervoar za gorivo
Funkcionalni pregled	Funkcionalni pregled	Funkcionalni pregled
Osnovni pregled	Antivibracioni uređaj*	Sistem za gorivo
Kočnica regulatora gasa*	Prigušivač*	Prečistač vazduha
Prekidač za gašenje*	Pogonski remen	Stepen prenosa, kvačilo
Štitnik noža*	Karburator	
Nož za rezanje**	Deklo magneta (starter)	

*Pogledajte uputstva u odeljku „Sigurnosna oprema mašine“.

** Pogledajte uputstva u odeljku „Noževi za rezanje“ i „Montiranje i podešavanja“.

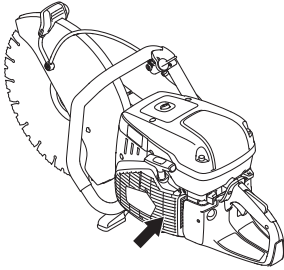
Čišćenje

Spoljašnje čišćenje

- Čistite mašinu svakog dana tako što ćete je isprati čistom vodom nakon što završite sa radom.

Dovod hladnog vazduha

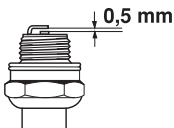
- Očistite otvore za dovod hladnog vazduha ako je to potrebno.



NAPOMENA! Priljav ili začepljen dovod vazduha dovodi do pregrevanja mašine, a samim tim do oštećenja klipa i cilindra.

Svećica

- Ako mašina ostvaruje mali učinak, teško se pali ili slabo radi u praznom hodu: Uvek prvo proverite svećice pre nego što preduzmete neke druge mere.
- Proverite da nema oštećenja na kapici svećice i kablju, kako biste izbegli rizik od strujnog udara.
- Ako je svećica prljava, očistite ih i ujedno proverite da li je razmak između elektroda 0,5 mm. Zamenite ih ako je potrebno.



NAPOMENA! Uvek upotrebljavaj preporučeni tip svećice! Pogrešna svećica može da dovede do teškog oštećenja klipa/cilindra.

Ovi faktori dovode do stvaranja naslaga na elektrodama svećice, što može dovesti do smetnji pogona i teškoća sa paljenjem.

- Pogrešna smeša ulja i goriva (zbog mnogo ulja ili pogrešnog odnosa ulja).
- Prljav prečistač vazduha.

Funkcionalni pregled

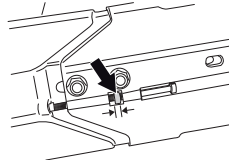
Osnovni pregled

- Proveri da nema labavih matrica i zavrtnja i po potrebi pritegni.

Pogonski remen

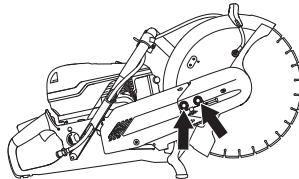
Provera zategnutosti pogonskog remena

- Da biste pravilno zategnuli pogonski remen, četvrtasta matica treba da se postavi suprotno od oznake na poklopcu remena.

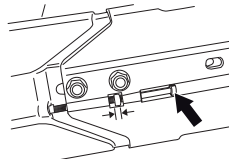


Zatezanje pogonskog remena

- Zategnutost novog remena se mora ponovo prilagoditi nakon što se upotrebi jedan ili dva rezervoara goriva.
- Ukoliko mašina ima frikcionu kočnicu, može se čuti grebanje iz kućišta ležaja kada se nož ručno okreće. To je sasvim uobičajeno. Ako imate bilo kakva pitanja, obratite se akreditovanom Husqvarna servisu.
- Pogonski remen je zatvoren i dobro zaštićen od prašine i prljavštine.
- Pri zatezanju pogonskog remena, olabavite vijke tako što ćete držati ručicu za sečenje.



- Pritegnite šraf za podešavanje tako da četvrtasta matica dođe u položaj suprotan od oznake na poklopcu. Na taj način ćete osigurati da remen bude zategnut u odgovarajućoj meri.



- Držite reznu glavu dok zatežete šrafove pomoću ključa sa T drškom.

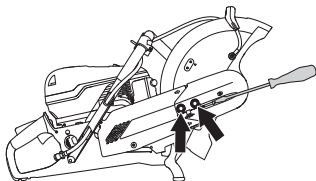
ODRŽAVANJE

Zamena pogonskog remena

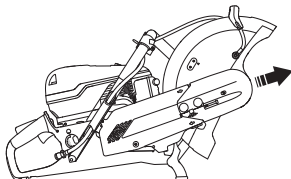


UPOZORENJE! Nikada ne palite motor kada su podizač remena i kvačilo skinuti radi održavanja. Ne palite motor mašine bez postavljene ručice za sečenje ili rezne glave. U suprotnom kvačilo može da otpadne i da prouzrokuje telesne povrede.

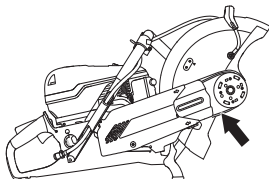
- Najpre olabavite dva vijka, a zatim šraf za podešavanje da biste smanjili zategnutost remena.



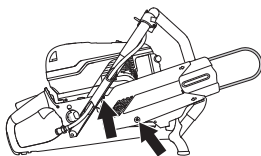
- Nakon toga, odvijte vijke i rasklopite štitnik remena.



- Skinite remen sa podizača remena.



- Na taj način ćete osloboditi reznu glavu tako da ćete moći da je uklonite iz mašine. Uklonite zadnji štitnik remena tako što ćete odviti dva šrafa dok držite štitnik.



- Zamenite pogonski remen.
- Sklopite delove obrnutim redosledom postupaka predviđenih za rasklapanje.

Karburator

Karburator je opremljen fiksiranim iglama kako bi motor stalno primao odgovarajuću mešavinu goriva i vazduha. Kada motoru nedostaje snaga ili teško ubrzava, uradite sledeće:

- Proverite filter za vazduh i zamenite ga ukoliko je potrebno. Ukoliko to ne pomogne, obratite se ovlašćenoj servisnoj radionici.

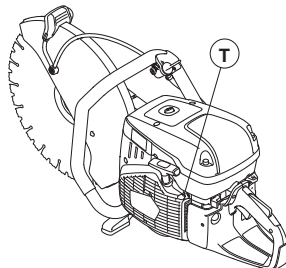
Podešavanje brzine praznog hoda



OPREZ! Obratite se prodavcu/servisu ukoliko ne možete da podesite tačku praznog hoda tako da noževi budu stacionarni. Nemojte da koristite mašinu dok ne bude pravilno podešena ili popravljena.

Pokrenite motor i proverite njegov prazan hod. Kada se karburator pravilno podesi, nož za rezanje treba da miruje pri praznom hodu motora.

- Prilagodite brzinu praznog hoda pomoću T-zavrtnja. Kada je potrebno prilagodavanje, zavrtnjaj najpre okrećite u smeru kretanja kazaljki na satu sve dok nož ne počne da se okreće. Sada okrećite zavrtnjaj u smeru suprotnom od smera kretanja kazaljki na satu sve dok nož ne prestane da se okreće.



Preporučeni broj obrtaja u praznom hodu: 2700 o/min

Deklo magneta (starter)

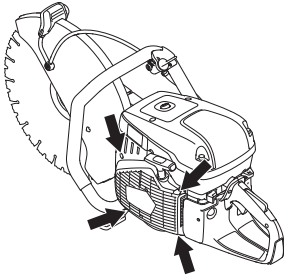


UPOZORENJE! Povratna opruga se prilikom montaže namešta u kućište startera tako da stoji pod pritiskom te može pri nebržljivom rukovanju da iskoči i nanese ozledu.

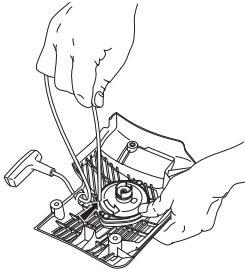
Uvek budi oprezan kad zamenjuje povratnu oprugu ili užeta startera. Uvek nosi zaštitne naočari.

Zamena pokidanog ili izlzanog startnog užeta

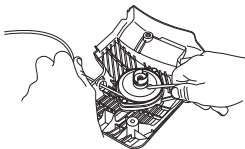
- Otpusti zavrtnj koji je dekle magneta pričvršćen za kućište pokretačke ručice i skini dekle magneta.



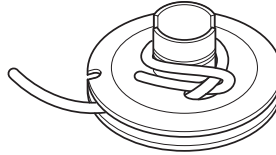
- Izvucite užeta za otprilike 30 cm i nameštite ga u zarez pri obodu remenice startera. Kada je užeta novo: Olabavite oprugu tako što ćete pustiti remenicu da se polako okrene unazad.



- Uklonite sve ostatke prethodnog užeta za startovanje i proverite da li je povratna opruga u funkciji. Provući novo užeta za startovanje kroz otvor u kućištu startera i kroz kotur užeta.

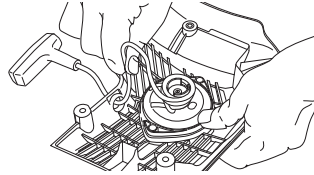


- Čvrsto nameštite užeta za startovanje oko kotura kao što je prikazano na slici. Zategnite vezicu za pričvršćivanje i vodite računa da ostavite što kraći slobodan kraj. Pričvrstite kraj užeta za startovanje u ručicu startera.



Zatezanje povratne opruge

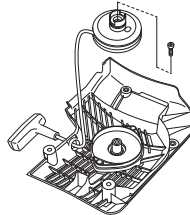
- Obmotajte užeta tri puta oko centra remenice startera i to u smeru kretanja kazaljke na satu i pri tome vodite računa da upada u zarez pri obodu remenice.



- Nakon toga povucite ručicu startera i pri tome zatežite oprugu. Ponovite ovaj postupak još jednom, ali ovog puta uz četiri obrtaja.
- Imajte u vidu da će se ručica startera povući u svoj pravi početni položaj nakon zatezanja opruge.
- Uverite se da opruga nije do kraja izvučena tako što ćete kroz izvući uzicu startera. Usporite remenicu startera palcem i proverite da li možete da je okrenete makar za pola obrtaja.

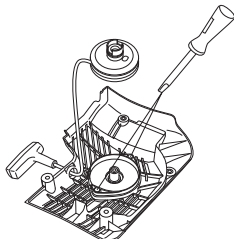
Zamena slomljene povratne opruge

- Odvrnite vijak u centru remenice koju ćete izvaditi.

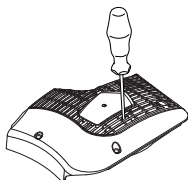


ODRŽAVANJE

- Imajte na umu da je povratna opruga zategnuta u kućištu startera.
- Olabavite zavrtnje koji drže kasetu sa oprugom.



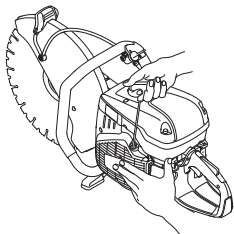
- Uklonite oprugu za povlačenje tako što ćete okrenuti starter i skinuti kukice pomoću odvijača. Kukice pričvršćuju povratne opruge na starteru.



- Podmaži povratnu oprugu retkim uljem. Montiraj čekrk startera i zategni povratnu oprugu.

Montaža dekla magneta

- Montiraj deklu magneta najpre izvlačenjem startnog užeta a onda prislanjanjem startera na kućište pokretačke ručice. Potom polako otpuštaj startno užet tako da uhvate zapori čekrka.



- Pritegnite zavrtnje.

Sistem za gorivo

Opšte napomene

- Uverite se da poklopac za gorivo i njegov dichtung nisu oštećeni.
- Proverite crevo za gorivo. Zamenite ga ukoliko je oštećeno.

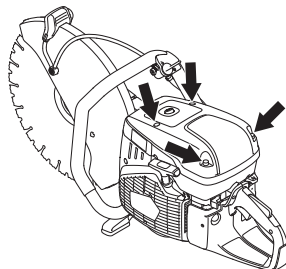
Filter za gorivo

- Filter za gorivo se nalazi unutar rezervoara za gorivo.
- Rezervoar za gorivo mora biti zaštićen od nečistoće prilikom punjenja. Time se smanjuje rizik od ometanja rada motora prouzrokovanog blokadom filtera za gorivo koji se nalazi unutar rezervoara.
- Filter ne može da se očisti, već se mora zameniti novim kada se zapuši. **Filter treba menjati najmanje jednom godišnje.**

Prečistač vazduha

Vazdušni filter je potrebno proveriti samo ako je motor izgubio na svojoj snazi.

- Odvijte šraf. Skinite poklopac filtera za vazduh.

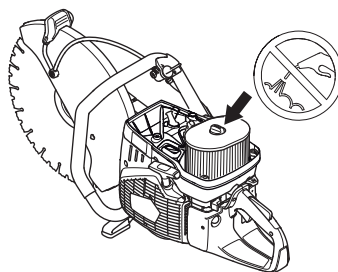


- Proverite filter za vazduh i zamenite ga ukoliko je potrebno.

Zamena vazdušnog filtera

NAPOMENA! Vazdušni filter ne sme da se čisti ili prođuvava pomoću kompresovanog vazduha. Na taj način će se filter oštetiti.

- Skinite šraf.



- Zamenite vazdušni filter.

Stepen prenosa, kvačilo

- Proverite da li su istrošeni središte kvačila, pogonski prenosnik i opruga kvačila.

TEHNIČKI PODACI

Tehnički podaci

Tehnički podaci	K970 II, K970 II Rescue	
Motor		
Zapremina cilindra, cm ³ /cu.in	93,6/5,7	
Prečnik cilindra, mm/inča	56/2,2	
Hod, mm/inči	38/1,5	
Prazan hod, o/min	2700	
Gas pri širokom otvoru – bez opterećenja, o/min	9300 (+/- 150)	
Snaga, kW/ks pri o/min	4,8/6,5 @ 9000	
Uređaj za paljenje		
Proizvođač uređaja za paljenje	SEM	
Tip uređaja za paljenje	CD	
Svećica	Champion RCJ 6Y/NGK BPMR 7A	
Razmak između elektroda, mm/inča	0,5/0,02	
Uređaj za gorivo i podmazivanje		
Proizvođač karburatora	Walbro	
Tip karburatora	RWJ-7	
Kapacitet rezervoara, litri/američke unce za tečnost	1/33,8	
Vodeno hlađenje		
Preporučeni vodeni pritisak, bar/PSI	0,5-10/7-150	
Težina	14" (350 mm)	16" (400 mm)
Motorni sekač bez goriva i noža za rezanje, kg/lb	10,9/24,0	11,9/26,2
Emitovanje buke (vidi napomenu 1)		
Jačina zvuka, izmjerena u dB(A)	114	114
Jačina zvuka, garantovana L _{WA} dB(A)	115	115
Jačine zvuka (vidi napomenu 2)		
Ekvivalent nivoa pritiska zvuka na uho rukovaoca, dB(A)	104	104
Ekvivalentni nivoi vibracija, a_{hveq} (pogledajte napomenu 3)		
Prednja ručka, m/s ²	3,9	3,4
Zadnja ručka, m/s ²	4,2	4,8

Napomena 1: Emitovanje buke prema okolini izmjereno kao zvučni efekat (L_{WA}) prema EZ-zahjevima 2000/14/EZ. Do razlike između garantovane i izmerene jačine zvuka dolazi zbog toga što garantovana jačina zvuka uključuje i disperziju rezultata merenja, kao i zbog varijacija između različitih mašina na istom modelu u skladu sa Direktivom 2000/14/EC.

Napomena 2: Ekvivalentni vazdušni pritisak izvora buke, prema EN ISO standardu 19432, računa se kao ukupna energija u odnosu na vreme za različite nivoe vazdušnog pritiska izvora buke pod različitim radnim uslovima. Podaci iz izveštaja za ekvivalentni nivo vazdušnog pritiska izvora buke imaju tipičnu statističku disperziju (standardno odstupanje) od 1 dB (A).

Napomena 3: Ekvivalentni nivo vibracija, prema EN ISO standardu 19432, računa se kao ukupna energija u odnosu na vreme za nivoe vibracija pod različitim radnim uslovima. Podaci iz izveštaja za ekvivalentni nivo vibracija imaju tipičnu statističku disperziju (standardno odstupanje) od 1 m/s².

Oprema za rezanje

Nož za rezanje	Maksimalna debljina sečiva, mm/inch	Maks. periferna brzina, m/s / ft/min	Maksimalni broj obrtaja izlaznog vratila, o/min.	Maksimalna debljina sečiva, mm/inch
14" (350 mm)	125/5	90/18000	4700	5/0,2
16" (400 mm)	145/6	100/19600	4700	5/0,2

TEHNIČKI PODACI

Izjava o saobraznosti prema zahtjevima EZ

(Važi samo za Evropu)

Husqvarna AB, SE-561 82 Huskvarna, Švedska, tel: +46-36-146500, izjavljuje pod isključivom odgovornošću da je zidna testera **Husqvarna K970 II, K970 II Rescue** sa serijskim brojevima datiranim na 2014. godinu i sve godine posle nje (godina je jasno navedena na pločici ispred serijskog broja) usklađena sa zahtevima DIREKTIVE SAVETA:

- od 17. maja 2006., „u vezi sa mašinskom opremom“ **2006/42/EC**
- od 15 Decembar 2004 "u vezi elektromagnetske kompatibilnosti" **2004/108/EEZ**.
- od 8 maja 2000 "u vezi emitovanja buke prema okolini" **2000/14/EZ**. Procena prilagodnosti prema Aneksu V.

Za informacije u vezi sa emitovanjem buke, pogledajte odeljak Tehnički podaci.

Sledeći standardi su primenjeni: **EN ISO 12100:2010, ISO 14982:2009, EN ISO 19432:2012**.

Organ kome se prijavljuje: 0404, SMP Svensk Maskinprovning AB, Box 7035, SE-750 07 Uppsala, Švedska, je izvršio ispitivanje na dobrovoljnoj bazi u skladu sa direktivom za mašinstvo (2006/42/EC) u ime kompanije Husqvarna AB. Certifikat ima broj: SEC/10/2286.

Osim toga je SMP, Svensk Maskinprovning AB, Box 7035, SE-750 07 Uppsala, Švedska, potvrdio saobraznost sa prilogom V na uputu veka od 8 maja 2000 "u vezi stvaranja stvaranja buke prema okolini" 2000/14/EZ. Certifikat ima broj: 01/169/032 – K970 II, K970 II Rescue

Göteborg 13 januar 2014



Helena Grubb

Potpredsednik za oblast građevinske opreme Husqvarna AB

(Ovlašćeni predstavnik kompanije Husqvarna AB i odgovorna osoba za tehničku dokumentaciju.)

Prvobitna uputstva

1156524-82



2014-08-13 rev3