



Husqvarna®



Operator's manual

VAC KIT/MS VAC ATTACHMENT



Please read the operator's manual carefully and make sure you understand the instructions before using the machine.

Lire attentivement et bien assimiler le manuel d'utilisation avant d'utiliser la machine.

Lea detenidamente el manual de instrucciones y asegúrese de entender su contenido antes de utilizar la máquina.

US CA UE

KEY TO SYMBOLS

Symbols on the machine:

Please read the operator's manual carefully and make sure you understand the instructions before using the machine.



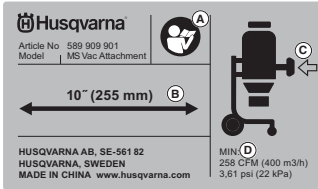
Type plate

A: Read operator's manual

B: Optimized for cutting material up to 10" (255mm) length

C: Vacuum cleaner

D: Minimum vacuum cleaner requirements



Other symbols/decals on the machine refer to special certification requirements for certain markets.

Explanation of warning levels

The warnings are graded in three levels.

WARNING!



WARNING! Used if there is a risk of serious injury or death for the operator or damage to the surroundings if the instructions in the manual are not followed.

CAUTION!



CAUTION! Used if there is a risk of injury to the operator or damage to the surroundings if the instructions in the manual are not followed.

NOTICE!

NOTICE! Used if there is a risk of damage to materials or the machine if the instructions in the manual are not followed.

CONTENTS

Contents

KEY TO SYMBOLS

Symbols on the machine: 2

Explanation of warning levels 2

CONTENTS

Contents 3

PRESENTATION

MS360/MS360 G VAC 4

What is what on the MS360/MS360 G VAC attachment? 4

ASSEMBLING AND ADJUSTMENTS

General 5

Mount the vac attachment on the equipment 5

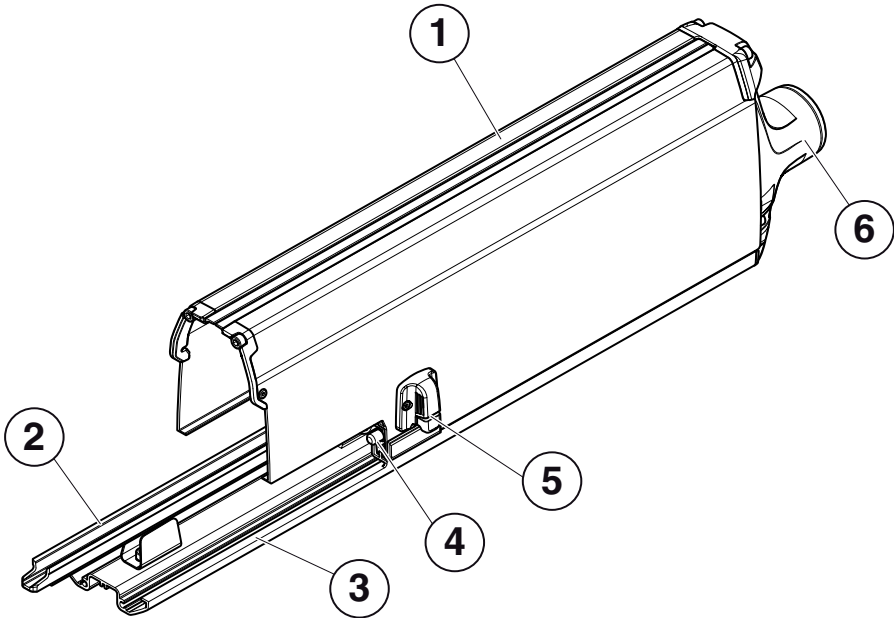
Set and use the vac attachment 5

Maintenance and service 5

Drilling instructions 6

PRESENTATION

MS360/MS360 G VAC



What is what on the MS360/MS360 G VAC attachment?

- 1 Sliding part
- 2 Cart track cover
- 3 Lower part
- 4 Attachment pin
- 5 Locking mechanism
- 6 Hose outlet

ASSEMBLING AND ADJUSTMENTS

General

Before using the vac attachment, read the MS360/360G operator's manual carefully.

The vac attachment is optimized for solid concrete block with maximum length 10" and height 5".

The vac attachment is not intended for cutting in Porous (e.g. LECA) or hollow materials.

When disconnected from the vac, the vac attachment can be left mounted on the equipment while transported.

Mount the vac attachment on the equipment

- 1 Remove slurry on cart before assembling vac attachment to cart
- 2 Fit the vac attachment in the two holes

NOTE! If the holes does not exist, drill holes manually following separate directions. See "Drilling instructions" in this manual.

- 3 Mount the cart track cover

Set and use the vac attachment

Before starting

- 1 Make sure that the blade is centered in the slot before start cutting. If not, adjust the cutter head according to the operator's manual for the saw.
- 2 Check blade depth before cutting. Blade should not interfere with cart track cover.
- 3 If needed, the side plates can be adjusted sidewise by losing the screws on part 160.
- 4 Adjust the sliding part to the length of the material.
- 5 Attach the vacuum hose.
- 6 Set plunge cut or fix the head to defined cutting depth.

During cutting

- 1 Cut according to instructions in the operator's manual for MS360/MS360 G.
- 2 Dust and debris can collect in the vac attachment. It can be needed to vacuum the inside of the attachment.
- 3 When cutting short material, enter the blade in the brick with an angle that aims the dust into the vac.

After cutting

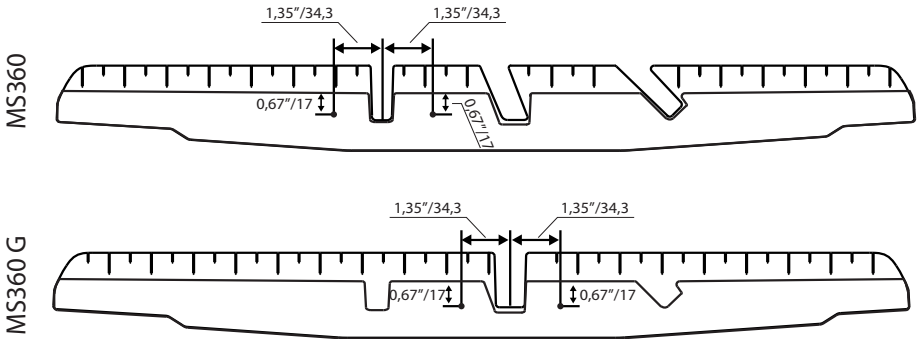
- 1 Vacuum the attachment free from dust.

Maintenance and service

- Replace rubber sealings if damaged.
- Replace cart track cover if damaged.

ASSEMBLING AND ADJUSTMENTS

Drilling instructions



Note! Not to scale. Follow directions and be careful on tolerances.

Measure manually on product.

Tolerances mm(inch)

17 +0.2/-0.6 (0,7 +0,008/-0,024)

34,3 +-1 (1,35 +-0,04)

- Drill with 5/16" /8mm
- Drill with a smaller drill first

EXPLICATION DES SYMBOLES

Symboles sur la machine:

Lire attentivement et bien assimiler le manuel d'utilisation avant d'utiliser la machine.



Plaque signalétique

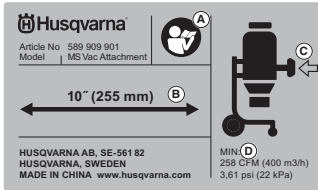
A : Lire le manuel de l'opérateur

B : Optimisé afin de couper des matériaux allant

jusqu'à 255 mm (10 po) de longueur

C : Aspirateur

D : Exigences minimales de l'aspirateur



Les autres symboles/autocollants présents sur la machine concernent des exigences de certification spécifiques à certains marchés.

Explication des niveaux d'avertissement

Il existe trois niveaux d'avertissement.

AVERTISSEMENT!



AVERTISSEMENT! Symbole utilisé en cas de risque de blessures très graves ou de mort pour l'utilisateur ou de dommages pour les environs si les instructions du manuel ne sont pas suivies.

REMARQUE !



REMARQUE ! Symbole utilisé en cas de risque de blessures pour l'utilisateur ou de dommages pour les environs si les instructions du manuel ne sont pas suivies.

ATTENTION !

ATTENTION ! Symbole utilisé en cas de risque de dommages pour les matériaux ou la machine si les instructions du manuel ne sont pas suivies.

SOMMAIRE

Sommaire

EXPLICATION DES SYMBOLES

Symboles sur la machine: 7

Explication des niveaux d'avertissement 7

SOMMAIRE

Sommaire 8

PRÉSENTATION

MS360/MS360 G VAC 9

Identification des composants de l'accessoire
d'aspiration pour les scies à maçonnerie MS360 et
MS360 G 9

MONTAGE ET RÉGLAGES

Généralités 10

Installation de l'accessoire d'aspiration sur
l'équipement 10

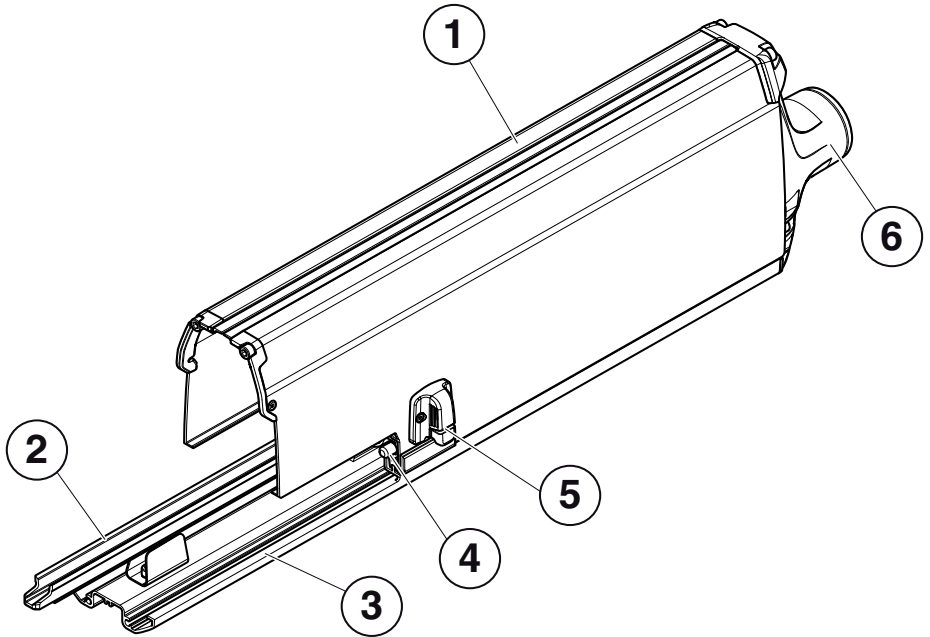
Pose et utilisation de l'accessoire d'aspiration 10

Entretien et réparation 10

Instructions de perçage 11

PRÉSENTATION

MS360/MS360 G VAC



Identification des composants de l'accessoire d'aspiration pour les scies à maçonnerie MS360 et MS360 G

- 1 Glissière
- 2 Couvre-rail du chariot
- 3 Partie inférieure
- 4 Goupille d'attache
- 5 Mécanisme de verrouillage
- 6 Sortie du tuyau

MONTAGE ET RÉGLAGES

Généralités

Avant d'utiliser l'accessoire d'aspiration, lisez attentivement le manuel de l'opérateur de la scie MS360 ou MS360 G.

L'accessoire d'aspiration est optimisé pour les blocs de bétons d'une longueur maximale de 25 cm (10 po) et d'une hauteur maximale de 13 cm (5 po).

L'accessoire d'aspiration n'est pas conçu pour les coupes dans des matériaux poreux (p. ex. du LECA (argile expansée)) ou creux.

Lorsque l'accessoire d'aspiration est déconnecté de l'aspirateur, il peut être laissé installé sur l'équipement lors du transport.

Installation de l'accessoire d'aspiration sur l'équipement

- 1 Nettoyer la saleté et les débris du chariot avant de monter l'accessoire d'aspiration sur le chariot
- 2 Poser l'accessoire d'aspiration dans les deux trous

REMARQUE! S'il n'y a pas de trous, percer des trous manuellement en suivant les directives distinctes. Voir les « Instructions de perçage » dans ce manuel.

- 3 Poser le couvre-rail du chariot

Pose et utilisation de l'accessoire d'aspiration

Avant le démarrage

- 1 S'assurer que la lame est centrée dans la fente avant de commencer à couper. Dans le cas contraire, ajuster la tête de coupe en suivant les instructions du manuel de l'opérateur de la scie.
- 2 Vérifier la profondeur de la lame avant de couper. La lame ne devrait pas entrer en contact avec le couvre-rail du chariot.
- 3 Au besoin, les plaques latérales peuvent être ajustées sur le côté en desserrant les vis de la pièce de rechange 160.
- 4 Ajuster la glissière à la longueur du matériau.
- 5 Attacher le tuyaux d'aspirateur.
- 6 Régler à coupe en plongée ou régler la tête à la profondeur de coupe voulue.

Durant la coupe

- 1 Couper en suivant les instructions du manuel de l'opérateur de la scie MS360 ou MS360 G.
- 2 La poussière et les débris peuvent s'accumuler dans l'accessoire d'aspiration. Il peut être nécessaire de passer l'aspirateur à l'intérieur de l'accessoire.

- 3 Lors de la coupe de matériaux courts, faire pénétrer la lame dans la brique dans un angle qui envoie la poussière en direction de l'aspirateur.

Après la coupe

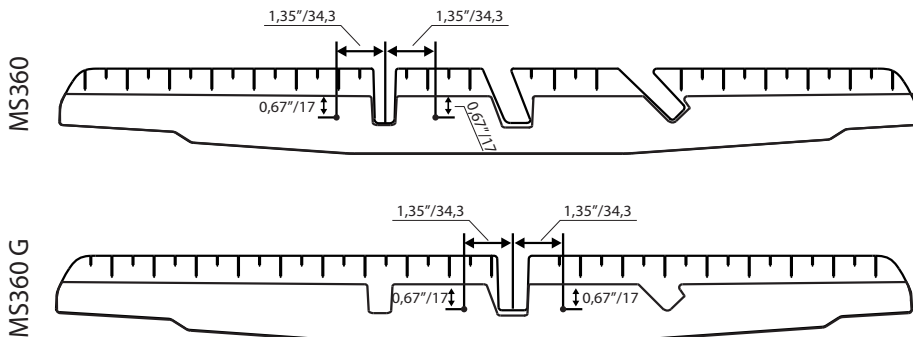
- 1 Enlever toute la poussière de l'accessoire à l'aide d'un aspirateur.

Entretien et réparation

- Remplacer les joints d'étanchéité en caoutchouc si endommagés.
- Remplacer le couvre-rail du chariot si endommagé

MONTAGE ET RÉGLAGES

Instructions de perçage



Remarque! N'est pas à l'échelle. Suivre les directives et être attentif aux tolérances.

À mesurer manuellement sur le produit.

Tolérances en mm (po)

17 +0,2/-0,6 (0,7 +0,008/-0,024)

34,3 +-1 (1,35 +-0,04)

- Percer avec une mèche de 8 mm (5/16 po)
- Percer en premier avec une mèche plus petite.

ACLARACION DE LOS SIMBOLOS

Símbolos en la máquina:

Lea detenidamente el manual de instrucciones y asegúrese de entender su contenido antes de utilizar la máquina.



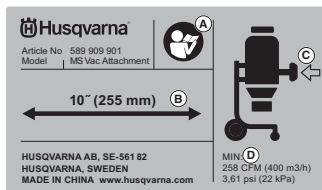
Placa de características

A: Lea el manual del usuario

B: Optimizado para cortar material de hasta 255 mm (10 pulg.) de longitud

C: Aspiradora

D: Requisitos mínimos de la aspiradora



Los demás símbolos/etiquetas que aparecen en la máquina corresponden a requisitos de homologación específicos en determinados mercados.

Explicación de los niveles de advertencia

Las advertencias se clasifican en tres niveles.

¡ATENCIÓN!



¡ATENCIÓN! Indica un riesgo de daños graves para el usuario o incluso muerte, o bien daños al entorno, si no se siguen las instrucciones del manual.

¡NOTA!



¡NOTA! Indica un riesgo de lesiones para el usuario o daños al entorno si no se siguen las instrucciones del manual.

AVISO

AVISO Indica un riesgo de daños en los materiales o en la máquina si no se siguen las instrucciones del manual.

INDICE

Índice

ACLARACION DE LOS SIMBOLOS

Símbolos en la máquina:	12
Explicación de los niveles de advertencia	12

INDICE

Índice	13
--------------	----

PRESENTACIÓN

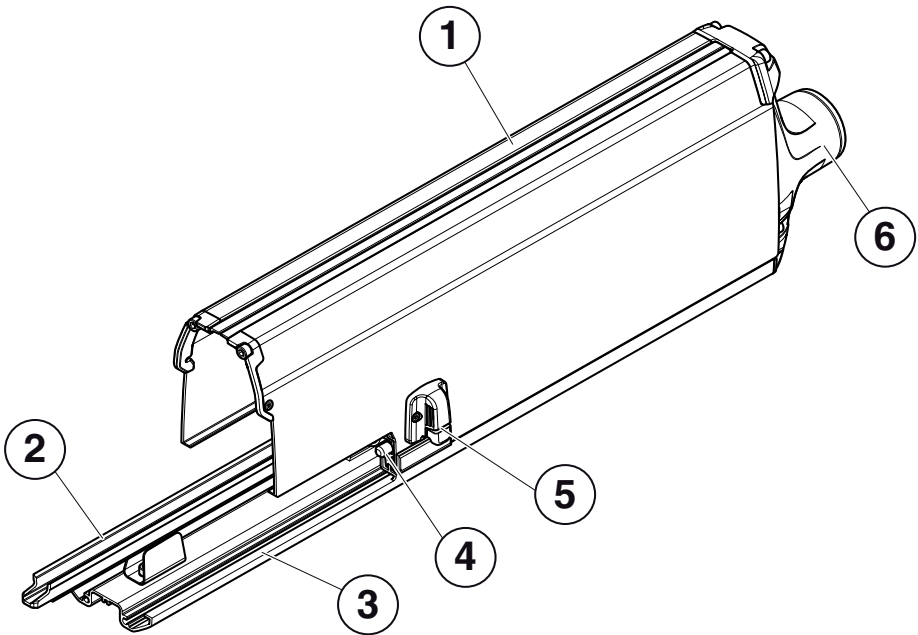
MS360/MS360 G VAC	14
Descripción de los elementos del accesorio de ASPIRADORA MS360/MS360 G	14

MONTAJE Y AJUSTES

Generalidades	15
Instale el accesorio de aspiradora en el equipo ...	15
Fije y use el accesorio de aspiradora	15
Mantenimiento y reparación	15
Instrucciones de perforación	16

PRESENTACIÓN

MS360/MS360 G VAC



Descripción de los elementos del accesorio de ASPIRADORA MS360/ MS360 G

- 1 Parte deslizante
- 2 Cubierta del riel del carro
- 3 En la parte inferior
- 4 Sujetador de fijación
- 5 Mecanismo de bloqueo
- 6 Boquilla de la manguera

MONTAJE Y AJUSTES

Generalidades

Antes de usar el accesorio de aspiradora, lea detenidamente el manual del usuario de MS360/360 G.

El accesorio de aspiradora está optimizado para funcionar en bloques de concreto sólido de hasta un máximo de 10 pulg. de longitud y 5 pulg. de altura.

El accesorio de aspiradora no está diseñado para cortar materiales porosos (p. ej., LECA) o huecos.

Cuando se desconecta de la aspiradora, el accesorio de aspiradora se puede dejar instalado en el equipo mientras se transporta.

Instale el accesorio de aspiradora en el equipo

- 1 Retire los residuos en el carro antes de instalar el accesorio de aspiradora
- 2 Ajuste el accesorio de aspiradora en los dos agujeros

¡ATENCIÓN! Si no hay agujeros, perfórelos manualmente en direcciones opuestas. Consulte "Instrucciones de perforado" en este manual.

- 3 Instale la cubierta del riel del carro

Fije y use el accesorio de aspiradora

Antes del arranque

- 1 Asegúrese de que la cuchilla esté centrada en la ranura antes de empezar a cortar. De lo contrario, ajuste el cabezal de corte según el manual del operador de la sierra.
- 2 Verifique la profundidad de la cuchilla antes de cortar. La cuchilla no debe interferir con la cubierta del riel del carro.
- 3 Si es necesario, las placas laterales se pueden ajustar de forma lateral soltando los tornillos en la parte 160.
- 4 Ajuste la parte deslizando conforme la longitud del material.
- 5 Conecte la manguera de la aspiradora.
- 6 Fije el corte por penetración o fije el cabezal a la profundidad de corte definida.

Durante el corte

- 1 Corte según las instrucciones en el manual del usuario de MS360/MS360 G.
- 2 El polvo y los residuos se pueden acumular en el accesorio de aspiradora. Es posible que se deba aspirar el interior del accesorio.
- 3 Cuando corte material de poca longitud, ingrese la cuchilla en el ladrillo con un ángulo que apunte al polvo en la aspiradora.

Después del corte

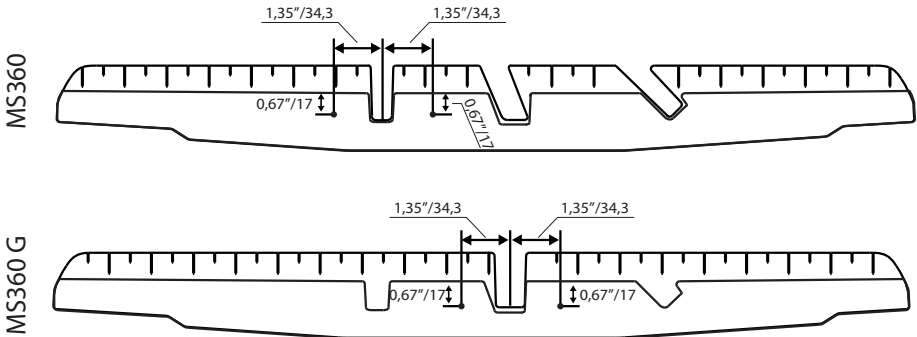
- 1 Aspire el accesorio hasta dejarlo sin polvo.

Mantenimiento y reparación

- Reemplace los sellos de goma si están dañados.
- Reemplace la cubierta de riel del carro si está dañada.

MONTAJE Y AJUSTES

Instrucciones de perforación



Aclaración! No se encuentra en escala. Siga las indicaciones y tenga cuidado con las tolerancias.
Mida manualmente el producto.

Tolerancias mm (pulg.)

17 +0.2/-0.6 (0,7 +0,008/-0,024)

34,3 +-1 (1,35 +-0,04)

- Perfore con 8mm / 5/16"
- Perfore primero con un taladro pequeño



www.husqvarnacp.com

US - Original instructions, CA - Instructions d'origine, UE - Instrucciones originales

1158871-49



2017-05-11