

Huskvarna, 12.03.2018

Safety and Operating Instructions

Dear customer,

thank you for choosing a Husqvarna quality product. We hope that you will genuinely enjoy it. Please note that the enclosed manual contains Atlas Copco references.

The Husqvarna Group is vouching for the quality of this product.

If you have any questions, please do not hesitate to contact our local sales or service point.

Husqvarna AB
561 82 Huskvarna, Sweden

Bezpečnostní a provozní instrukce

Vážený zákazníku,

Děkujeme vám, že jste si vybrali kvalitní výrobek značky Husqvarna. Doufáme, že se vám bude opravdu líbit.

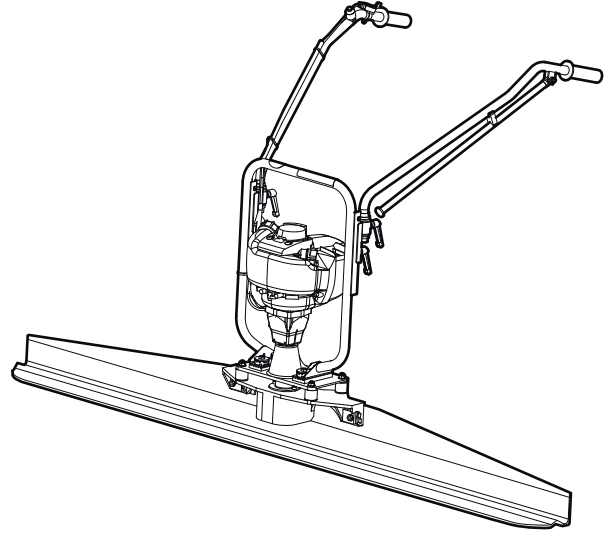
Upozorňujeme, že přiložený návod obsahuje výrobky společnosti Atlas Copco.

Společnost Husqvarna Group ručí za kvalitu těchto produktů.

V případě jakýchkoliv dotazů kontaktujte naše místní prodejní místo nebo servisní středisko.

Husqvarna AB
561 82 Huskvarna, Švédsko

Bezpečnostní pokyny a návod k používání Vibrační a srovnávací lišty



Obsah

| | |
|---|-----------|
| Úvod..... | 5 |
| O těchto bezpečnostních pokynech a návodu k obsluze..... | 5 |
| Bezpečnostní pokyny..... | 6 |
| Bezpečnostní signální slova..... | 6 |
| Pracovní oblast..... | 6 |
| Bezpečnost osob..... | 6 |
| Osobní ochranné vybavení..... | 6 |
| Drogy, alkohol nebo léky..... | 6 |
| Obsluha a související bezpečnostní opatření..... | 8 |
| Údržba a související bezpečnostní opatření..... | 9 |
| Uskladnění..... | 10 |
| Přehled..... | 11 |
| Konstrukce a funkce..... | 11 |
| Hlavní součásti..... | 11 |
| Štítky..... | 11 |
| Štítek s technickými údaji..... | 11 |
| Štítek s bezpečnostními pokyny..... | 11 |
| Obsluha..... | 12 |
| Přípravy před vibračním zhutňováním..... | 12 |
| Vibrační zhutňování..... | 12 |
| Obsluha..... | 12 |
| Při pracovní přestávce..... | 13 |
| Údržba..... | 13 |
| Každých 10 hodin provozu (denně)..... | 13 |
| Čistění..... | 13 |
| Každých 75 hodin provozu (nebo každý druhý týden)..... | 14 |
| Každý den..... | 14 |
| Každých 50 hodin (6 měsíců)..... | 14 |
| Každých 100 hodin provozu (nebo každý měsíc)..... | 14 |
| Přeprava..... | 14 |
| Uskladnění..... | 14 |
| Likvidace..... | 14 |
| Odstraňování závad..... | 15 |
| Technické údaje..... | 16 |
| Technické údaje stroje BV30..... | 16 |
| Hmotnost stroje BV30..... | 16 |
| Prohlášení o hodnotách hluku a vibrací..... | 16 |
| Údaje o hlučnosti..... | 17 |
| Rozměry..... | 17 |
| Prohlášení o shodě ES..... | 19 |
| Prohlášení o shodě ES..... | 19 |

Úvod

Děkujeme vám za to, že jste se rozhodli pro výrobek značky Atlas Copco. Již od roku 1873 se nepřetržitě věnujeme inovacím a optimalizaci našich výrobků ve snaze co nejlépe vyhovět potřebám našich zákazníků. Během těchto let jsme vyvinuli řadu novátorských a ergonomicky konstruovaných výrobků, které našim zákazníkům pomohly optimalizovat a zracionalizovat jejich každodenní práci.

Společnost Atlas Copco má rozsáhlou globální prodejní síť tvořenou zákaznickými středisky a distribučními organizacemi ve všech částech světa. Naši odborníci jsou dokonale vyškolení profesionálové s rozsáhlými znalostmi o výrobcích a zkušenostmi z provozní praxe. Ve všech koutech světa dokážeme nabídnout podporu výrobků a odborné znalosti, díky kterým naši zákazníci mohou za všech okolností pracovat s maximální efektivitou.

Další informace naleznete na našich webových stránkách: www.atlascopco.com.

Construction Tools EOOD

7000 Rousee

Bulgaria

O těchto bezpečnostních pokynech a návodu k obsluze

Účelem těchto instrukcí je poskytnout vám informace ohledně správné, efektivní a bezpečné manipulace s tímto strojem. Návod rovněž poskytuje rady a informace o provádění pravidelné údržby tohoto stroje.

Před prvním použitím tohoto stroje si pečlivě přečtěte tyto instrukce a ujistěte se, že jim rozumíte.

Bezpečnostní pokyny

Abyste omezili nebezpečí vážného nebo dokonce smrtelného úrazu, který hrozí vám samotným nebo jiným osobám, přečtěte si před zahájením prací souvisejících s instalací, obsluhou, opravou či údržbou stroje nebo výměnou jeho příslušenství tyto bezpečnostní pokyny a návod k obsluze a ujistěte se, že jim rozumíte.

Předejte tyto bezpečnostní pokyny a návod k obsluze na příslušná pracoviště, poskytněte jejich kopie zaměstnancům a zajistěte, aby si je každý přečetl před zahájením práce se strojem nebo před prováděním jeho údržby.

Kromě toho musí pracovník obsluhující stroj nebo jeho zaměstnavatel provádět posouzení konkrétních rizik, která mohou vzniknout následkem každého použití stroje.

Všechna upozornění a pokyny si uschovejte pro případné budoucí nahlédnutí.

Bezpečnostní signální slova

Bezpečnostní signální slova Nebezpečí, Varování a Upozornění mají následující významy:

| | |
|-------------------|---|
| NEBEZPEČÍ | Označuje nebezpečnou situaci, která - pokud se jí nezabrání - bude mít za následek vážné nebo smrtelné zranění. |
| VAROVÁNÍ | Označuje potenciálně nebezpečnou situaci, která by - pokud se jí nezabrání - mohla mít za následek smrt nebo závažné zranění. |
| UPOZORNĚNÍ | Označuje nebezpečnou situaci, která by - pokud se jí nezabrání - mohla mít za následek lehčí nebo středně závažné zranění. |

Pracovní oblast

▲ NEBEZPEČÍ Nebezpečí výbuchu

Dostane-li se horký stroj do styku s výbušnými látkami, může dojít k výbuchu. Při práci s určitými materiály může docházet ke vzniku jisker spojenému s nebezpečím vznícení. Výbuch může způsobit vážná nebo smrtelná zranění.

- ▶ Zařízení nikdy nepoužívejte ve výbušném prostředí.
- ▶ Stroj nikdy nepoužívejte v blízkosti hořlavých materiálů, par nebo prachu.
- ▶ Ujistěte se, že v blízkosti nejsou neznámé zdroje plynu ani výbušnin.

▲ VAROVÁNÍ Zabezpečení pracovní oblasti

Nepořádek na pracovních stolech a nedostatečné osvětlení mohou být příčinou nehod spojených se zraněním osob.

- ▶ Pracovní oblast udržujte v čistotě.
- ▶ Zajistěte dostatečné osvětlení pracovní oblasti.

Pracovat se strojem a provádět jeho opravy může pouze kvalifikovaný a vyškolený personál. Tyto osoby musí být fyzicky schopny zvládnout objem, váhu a výkon nástroje. Vždy používejte zdravý rozum a spoléhejte na svůj úsudek.

Během provozu stroje zajistěte, aby se okolostojící osoby, děti a návštěvníci nacházeli v bezpečné vzdálenosti. Při práci se nerozptylujte, abyste neztratili kontrolu nad strojem.

Bezpečnost osob

Osobní ochranné vybavení

Vždy používejte schválené ochranné vybavení. Osoby obsluhující stroj i všechny ostatní osoby zdržující se v pracovní oblasti musí používat ochranné vybavení, a to minimálně v následujícím rozsahu:

- Ochranná přilba
- Chrániče sluchu
- Ochrana očí odolná proti nárazům, včetně bočních krytů
- Ochrana dýchacích cest, v závislosti na prostředí
- Ochranné rukavice
- Vhodná ochranná obuv
- Vhodná pracovní kombinéza nebo obdobný pracovní oděv (přiléhající k tělu) zakrývající paže a nohy

Drogy, alkohol nebo léky

▲ VAROVÁNÍ Drogy, alkohol nebo léky

Požití drog, alkoholu nebo léků může zhoršit vaši rozhodovací schopnost a soustředěnost při práci. Opožděné reakce a nesprávné vyhodnocení situací může mít za následek vážný nebo dokonce smrtelný úraz.

- ▶ Nikdy neobsluhujte stroj, jste-li unaveni nebo jste-li pod vlivem drog, alkoholu nebo léků.
- ▶ Obsluha stroje nesmí být svěřena žádné osobě, které je pod vlivem drog, alkoholu nebo léků.

▲ VAROVÁNÍ Neúmyslné spuštění stroje

Neúmyslné spuštění stroje může být příčinou úrazu.

- ▶ Nedotýkejte se zařízení ke spuštění a zastavení stroje, dokud nejste připraveni začít se strojem pracovat.
- ▶ Naučte se, jak stroj v případě nouze rychle vypnout.

▲ VAROVÁNÍ Vymrštění nebo pád součástí

Je-li na otočné části stroje ponechán připevněný montážní klíč nebo jiný nástroj, může po vymrštění nebo vypadnutí ze stroje způsobit zranění osob.

- ▶ Před spuštěním stroje zkontrolujte, zda z něho byly odstraněny seřizovací klíče nebo spínače.

▲ VAROVÁNÍ Nebezpečí uklouznutí, klopýtnutí a pádu

Existuje nebezpečí uklouznutí, klopýtnutí či pádu, například při zakopnutí o hadice či jiné překážky. Uklouznutí, klopýtnutí či pád může způsobit zranění. Omezení nebezpečí:

- ▶ Vždy se ujistěte, že nemáte v cestě hadice či jiné překážky a že nemají překážky v cestě ani jiné osoby.
- ▶ Vždy zaujměte stabilní postoj s nohama rozkročenýma v šíři ramen a rovnovážným postojem těla.

▲ VAROVÁNÍ Nebezpečí související s prachem a výpary

Prach a/nebo výpary vznikající nebo rozptylující se při používání stroje mohou způsobit vážné a chronické onemocnění dýchacích cest případně jiné onemocnění nebo tělesnou újmu (například silikózu nebo jiné nevratné poškození plic, které může mít smrtelné následky, rakovinu, poškození plodu u těhotných žen a/nebo podráždění či zánět pokožky).

Některé prachy a výpary vytvořené hutněním obsahují látky, které jsou státem Kalifornie a dalšími orgány považovány za příčinu rakoviny, poškození plodu a/nebo jiného poškození reprodukčních orgánů. Některé příklady takových látek:

- Krystalický oxid křemičitý, cement a další stavební hmoty používané jako přísady do zdiva.
- Arzén a chrom uvolňující se z chemicky upravené pryže.
- Olovo pocházející z olovnatých nátěrových hmot.

Prach a výpary ve vzduchu nemusí být postřehnutelné lidským okem, takže se nespolehejte na zrak při zjišťování, zda je ve vzduchu prach nebo výpary.

Abyste snížili nebezpečí vystavení účinkům prachu a výparů, proveďte všechna následující opatření:

- ▶ Vyhodnoťte nebezpečí pro konkrétní pracoviště. Vyhodnocení nebezpečí musí zahrnovat prach a výpary vytvořené používáním stroje a možnost víření stávajícího prachu.
- ▶ Přijměte vhodná technická kontrolní opatření k minimalizaci množství prachu a výparů ve vzduchu a k minimalizaci usazování prachu na vybavení, okolních površích, oděvu a částech těla. Příklady těchto kontrolních opatření zahrnují: instalaci odsávacích a odvětrávacích systémů, lapačů prachu, vodních sprch a zařízení umožňující provádění mokrého vrtání. Kdykoli je to možné, regulujte tvorbu prachu a výparů již přímo u zdroje. Zajistěte, aby zařízení omezující šíření prachu a výparů byla řádně nainstalována i udržována a správně používána.
- ▶ Při práci používejte prostředky k ochraně dýchacích cest podle pokynů vašeho zaměstnavatele a podle příslušných hygienických a bezpečnostních předpisů. Tyto prostředky udržujte v řádném stavu. Tyto prostředky musí zajišťovat účinnou ochranu dýchacích cest proti konkrétním škodlivým látkám (je-li to požadováno, musí být navíc schváleny příslušnými správními orgány).
- ▶ Pracujte v dostatečně větraném prostoru.
- ▶ Je-li stroj vybaven výfukem, musí být tento v prašném prostředí nasměrován tak, aby způsoboval co nejmenší víření prachu.

- ▶ Obsluhu i údržbu stroje provádějte způsobem, který je doporučen v těchto bezpečnostních pokynech a návodu k obsluze.
- ▶ Na pracovišti používejte pratelné nebo jednorázové pracovní oděvy a před odchodem z pracoviště se osprchujte a převlékněte do čistého oděvu, abyste snížili míru vystavení sebe samotného, ostatních osob, automobilů, předmětů v domácnosti a jiných oblastí účinkům prachu a výparů.
- ▶ V oblastech s výskytem prachu a výparů nejezte, nepijte a nekuřte.
- ▶ Po opuštění oblasti s výskytem prachu a výparů si vždy co nejdříve důkladně umyjte ruce a obličej. Totéž učiňte také vždy před jídlem, pitím, kouřením nebo navázáním styku s jinými osobami.
- ▶ Dodržujte ustanovení všech příslušných zákonů a předpisů, včetně předpisů týkajících se bezpečnosti a ochrany zdraví při práci.
- ▶ Účastněte se sledování ovzduší, programů lékařských prohlídek a školicích programů věnovaných zdraví a bezpečnosti poskytovaných vašim zaměstnavatelem nebo obchodními organizacemi a v souladu se směrnicemi zdraví a bezpečnosti na pracovišti a doporučeními. Poradte se s lékaři se zkušenostmi v příslušném oboru zaměstnanecké medicíny.
- ▶ Spolupracujte s vaším zaměstnavatelem a obchodní organizací na omezování vystavení prachu a výparům na pracovišti a na omezování rizik. Účinné zdravotní a bezpečnostní programy, zásady a postupy ochrany pracovníků a dalších před škodlivým vystavením prachu a výparům musí být vytvořeno a zavedeno na základě rad zdravotních a bezpečnostních odborníků. Poradte se s odborníky.

- ▶ Při práci berte v úvahu okolní podmínky.

▲ VAROVÁNÍ Vymrštěné předměty

Při selhání obrobku, příslušenství či dokonce samotného stroje mohou vzniknout letící předměty o vysoké rychlosti. Během používání mohou odletovat úlomky nebo jiné částice ze zhutňovaného materiálu a jako projektily mohou způsobit úraz obsluze stroje nebo jiné osobě. Zásady pro omezení tohoto nebezpečí:

- ▶ Používejte schválené osobní ochranné vybavení a bezpečnostní přílbu včetně ochrany očí odolné proti nárazu s bočními kryty.
- ▶ Zkontrolujte, zda se v pracovním prostoru nenacházejí žádné nepovolané osoby.
- ▶ Udržujte pracovní prostor bez cizích předmětů.

▲ VAROVÁNÍ Neočekávané uvedení do pohybu

Během provozu je tento stroj vystaven velkému náporu. Pokud se stroj rozbije nebo zasekne, může dojít k náhlému nebo silnému pohybu s následkem úrazu.

- ▶ Před započítím práce proveďte kontrolu stroje. Nepoužívejte stroj, pokud máte podezření, že je poškozený.
- ▶ Ujistěte se, že držadlo není znečištěné mazacím tukem ani olejem.
- ▶ Dodržujte bezpečnou vzdálenost nohou od stroje.
- ▶ Na stroji nikdy neseďte.
- ▶ Stroj nikdy nepoužívejte k účelům, pro které není určen.
- ▶ Při práci si počínejte soustředěně a pozorně.

Obsluha a související bezpečnostní opatření

▲ VAROVÁNÍ Nesprávné používání

Nesprávné používání stroje, příslušenství a výměnných nástrojů a ostří může mít za následek vážná zranění nebo vznik nebezpečné situace.

- ▶ Stroj, příslušenství i nářadí používejte v souladu s bezpečnostními pokyny.
- ▶ Stroj používejte pouze k účelu, ke kterému je určen, a stanoveným způsobem.
- ▶ Používejte správný stroj, jenž je vhodný pro práci, která se má provádět.
- ▶ Na stroj, který obsluhujete, nepůsobte nadměrnou silou.

▲ VAROVÁNÍ Nebezpečí související s vibracemi

Při normální a správné práci se strojem je obsluha vystavena vibracím. Pravidelné a časté vystavení vibracím může způsobit, přispět nebo přitížit úrazům nebo poruchám funkce prstů, rukou, zápěstí, paží, ramen a/nebo nervů, krevního oběhu a jiných částí těla včetně oslabení a trvalých poškození nebo oslabení, které se mohou rozvíjet postupně během týdnů, měsíců nebo let. Taková zranění nebo oslabení mohou představovat poškození krevní soustavy, poškození nervové soustavy a kloubů, případně jiných částí těla.

Pokud se při práci i mimo práci se strojem vyskytnou opakované trvalé potíže, pálení, ztuhlost, pulzování, chvění, bolest, neohrabanost, zesláblý úchop, zbledení pokožky nebo jiné příznaky, přestaňte stroj používat, informujte vašeho zaměstnavatele a vyhledejte lékařskou pomoc. Pokračováním v práci po objevení se uvedených příznaků může zvýšit riziko zhoršení jejich stavu nebo jejich trvalý výskyt.

Používejte a udržujte stroj podle doporučení v těchto pokynech, aby se zabránilo zbytečnému zvýšení vibrací.

Jak omezit vystavení obsluhy vibracím:

- ▶ Pokud je stroj vybaven rukojeťmi absorbujícími vibrace, udržujte je v prostřední poloze, netiskněte rukojeti do koncových dorazů.
- ▶ Po aktivaci nárazového mechanismu by jedinou částí těla ve styku se strojem měly být ruce na rukojeti nebo rukojetích. Vyhněte se jakémukoli jinému kontaktu, například opírání libovolné části těla o stroj nebo zvyšování účinnosti opíráním o stroj.
- ▶ Zajistěte, aby byl stroj dobře udržován a aby nebyl opotřeben.
- ▶ Pokud začne stroj náhle silně vibrovat, okamžitě ho vypněte. Než budete pokračovat v práci, najděte a odstraňte příčinu zvýšení vibrací.
- ▶ Sledujte svůj zdravotní stav a účastněte se lékařských prohlídek a školicích programů nabízených zaměstnavatelem a určených zákonnými požadavky.
- ▶ Při práci v chladnu noste teplé oblečení a udržujte ruce teplé a suché.

Přečtěte si „Prohlášení o dodržení emisí hlučnosti a vibrací“ pro stroj včetně uvedených hodnot vibrací. Zmíněné informace jsou uvedeny na konci těchto Bezpečnostních pokynů a návodu k obsluze.

▲ VAROVÁNÍ Nebezpečí hluku

Vysoké hladiny zvuku mohou způsobit trvalou ztrátu sluchu s následnou invaliditou nebo jiné potíže, mezi které patří například tinitus (zvonění, bzukot, pískání nebo hučení v uších). Abyste minimalizovali tato nebezpečí a předešli zbytečnému zvýšení hladiny hluku, proveďte následující opatření:

- ▶ Proveďte nezbytné posouzení těchto nebezpečí a zaveďte odpovídající protipatření.
- ▶ Obsluhu i údržbu stroje provádějte způsobem, který je doporučen v těchto bezpečnostních pokynech a návodu k obsluze.
- ▶ Je-li stroj vybaven tlumičem hluku, zkontrolujte, zda je tento namontován a je v dobrém funkčním stavu.
- ▶ Vždy používejte ochranu sluchu.

▲ VAROVÁNÍ Nebezpečí spojená s příslušenstvím

Náhodná aktivace příslušenství během provádění údržby nebo instalace stroje připojeného ke zdroji hydraulické kapaliny může způsobit vážné zranění.

- ▶ Nikdy neprovádějte prohlídku, čištění, montáž nebo demontáž příslušenství, dokud je ke stroji připojen zdroj tlakové hydraulické kapaliny.

Údržba a související bezpečnostní opatření

▲ VAROVÁNÍ Úpravy zařízení

Jakékoli úpravy zařízení mohou vést ke zranění obsluhy či jiných osob.

- ▶ Zařízení nikdy nepozměňujte. Na pozměněná zařízení se nevztahuje záruka ani odpovědnost výrobce za vady výrobku.
- ▶ Vždy používejte originální díly, pracovní nástroje a příslušenství schválené společností Atlas Copco.
- ▶ Poškozené díly okamžitě vyměňte.
- ▶ Opotřebené součásti včas vyměňte.

▲ VAROVÁNÍ Poškozené součásti stroje

Nedostatečná údržba bude mít za následek poškození a zvýšené opotřebením součástí, které tak mohou být příčinou nehod.

- ▶ Kontrolujte nesouosost nebo zadírání pohyblivých součástí.
- ▶ Kontrolujte, zda stroj neobsahuje zlomené nebo jiným způsobem poškozené součásti. Poškozené nebo opotřebené součásti mohou nepříznivě ovlivňovat činnost stroje.

Uskladnění

- ♦ Uchovávejte stroj na bezpečném uzamčeném místě mimo dosah dětí.

Přehled

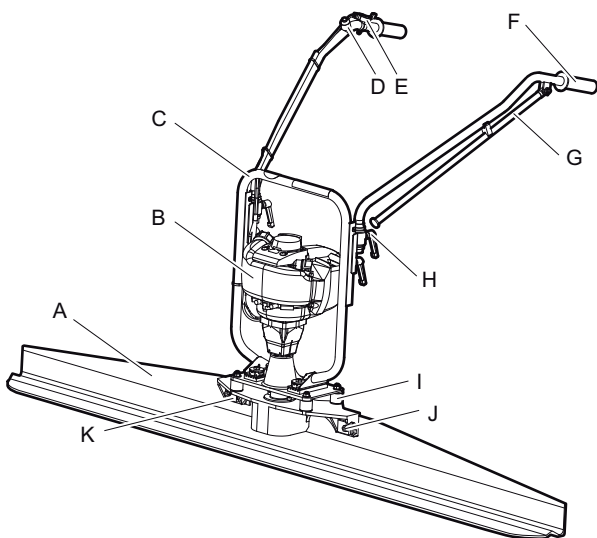
Abyste omezili nebezpečí vážného nebo smrtelného úrazu, které hrozí vám samotným nebo jiným osobám, přečtěte si před zahájením práce se strojem všechny bezpečnostní pokyny, které naleznete na předcházejících stranách této příručky.

Konstrukce a funkce

BV30 je vodorovná srovnávací vibrační lišta určená k použití na čerstvých betonových površích. Stroj se používá během závěrečné fáze, a to ke srovnávání a upravování výšky nejvyšší vrstvy betonového povrchu.

Stroj BV30 se podél betonového povrchu pohybuje bez potřeby použití opěrného nebo vodícího zařízení.

Hlavní součásti

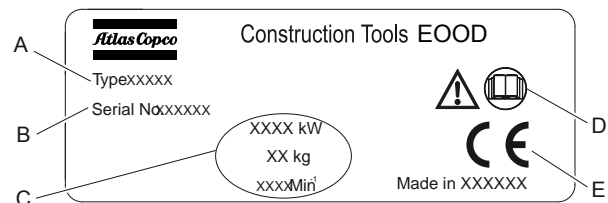


- A. Vibrační lišta
- B. Motor
- C. Rám
- D. Vypínač
- E. Škrticí klapka
- F. Rukojeť
- G. Podpěra
- H. Pojistné páčky
- I. Tlumič
- J. Velikost
- K. Čtvercová podložka

Štítky

Stroj je opatřen připevněnými štítky obsahujícími důležité informace o bezpečnosti osob a o požadavcích na údržbu. Štítky musí být v takovém stavu, aby byly snadno čitelné. Nové štítky lze objednat podle seznamu náhradních dílů.

Štítek s technickými údaji



- A. Typ stroje
- B. Identifikační číslo výrobku
- C. Technické charakteristiky stroje
- D. Varovný symbol uváděný společně se symbolem v podobě knihy znamená, že si uživatel před prvním použitím stroje musí přečíst část návodu, která obsahuje bezpečnostní pokyny.
- E. Symbol CE znamená, že stroj je schválen k používání podle příslušných směrnic ES. Další informace naleznete v Prohlášení o shodě ES, které je dodáno společně se strojem.

Štítek s bezpečnostními pokyny



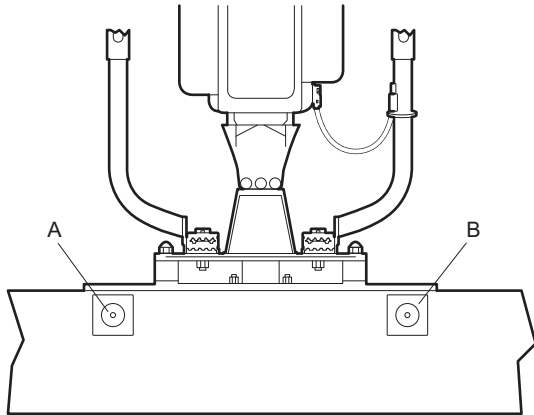
- ♦ Návod k obsluze. Obsluha si musí před zahájením práce se strojem přečíst bezpečnostní pokyny a návod k obsluze a údržbě.
- ♦ Používejte ochranné rukavice.
- ♦ Používejte chrániče sluchu.

Obsluha

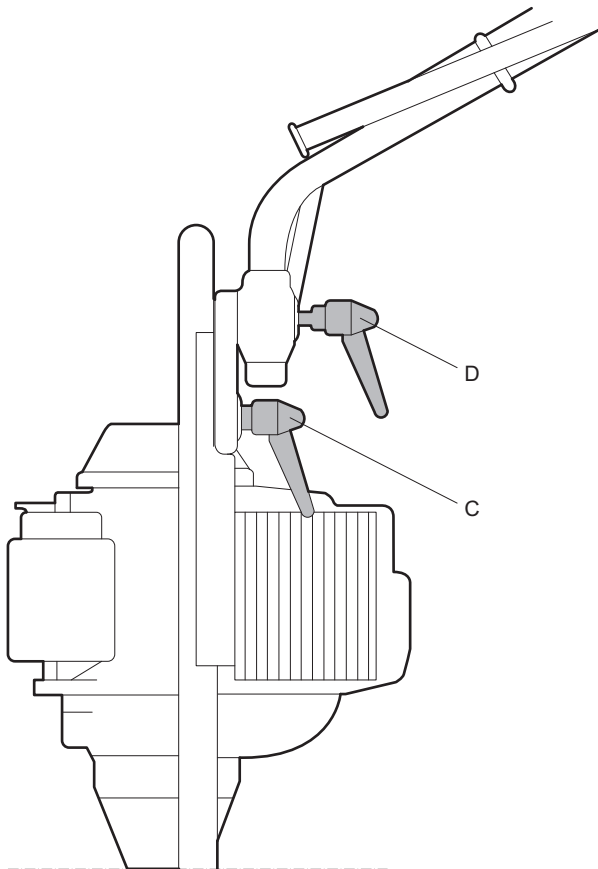
Přípravy před vibračním zhutňováním

Montáž

1. Pomocí dodaných šroubů M12 (A) a čtvercových podložek (B) přimontujte vhodný profil k hnací jednotce. Šrouby utáhněte momentem 80 Nm.



2. Nastavte ovládací rukojeti do pracovní polohy pomocí pojistných pák.

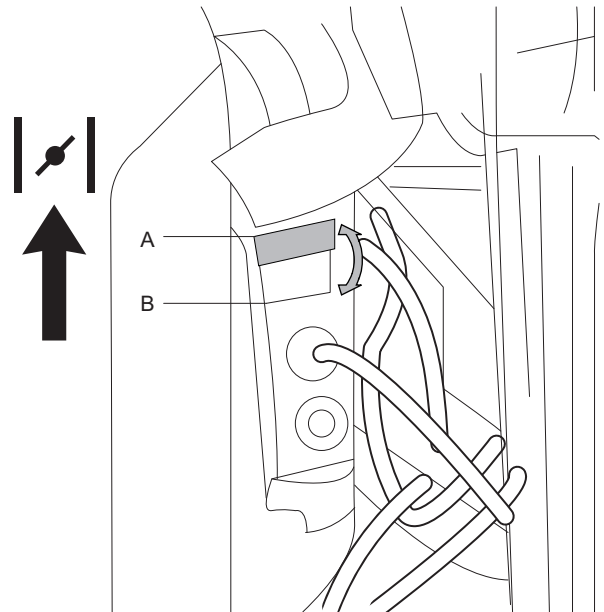


Vibrační zhutňování

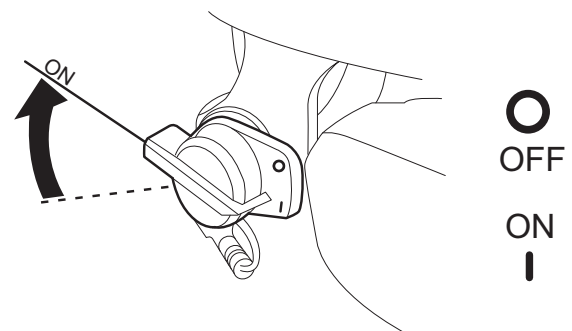
Obsluha

Spuštění stroje BV30

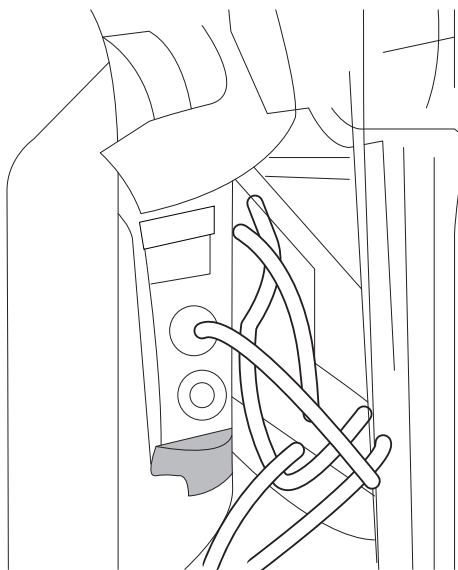
1. Zkontrolujte hladinu benzínu. V případě potřeby doplňte bezolovnatý benzín s oktanovým číslem 95.
2. Otevřete palivový ventil.
3. Je-li motor studený, zavřete sytič.
4. Zkontrolujte, zda je páčka regulátoru otáček motoru nastavena ve volnoběžné poloze.



5. Nastavte vypínač do polohy „ON“ (Zapnuto).



6. Opakovaně stiskněte plnicí pumpičku, dokud se palivo neobjeví ve vratné hadičce.



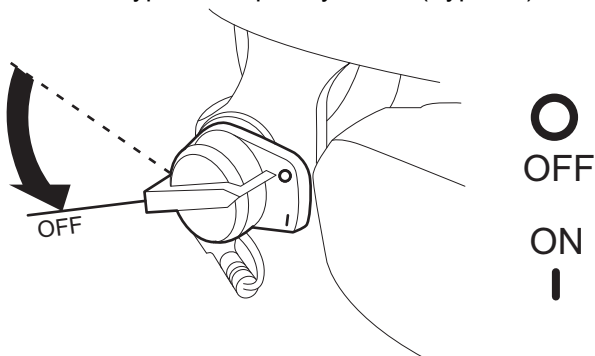
7. Spusťte motor zatažením za spouštěč.
8. Neprodleně otevřete sytič, pokud byl zavřený, a nechejte motor několik minut zahřívát.
9. Zvyšte otáčky motoru pomocí páčky regulátoru.

Rozběhne se vibrační ústrojí.

OZNÁMENÍ Nikdy nenechávejte motor běžet příliš nízkými otáčkami. Pomalý chod motoru může způsobit prokluzování odstředivé spojky. Zapínací otáčky spojky činí 1 750 ot/min.

Zastavení stroje BV20G

1. Snižte otáčky otočením páčky regulátoru do polohy 0.
2. Nastavte vypínač do polohy „OFF“ (Vypnuto).



3. Zavřete palivový ventil.
OZNÁMENÍ Se snižujícími se otáčkami motoru se bude snižovat intenzita vibrací. Vibrace se zcela zastaví při vypnutí motoru.

Při pracovní přestávce

- ◆ Během všech přestávek v práci je stroj nutno odkládat takovým způsobem, aby bylo zabráněno nebezpečí vyplývajícími z možnosti jeho neúmyslného spuštění. Stroj vždy pokládejte na zem tak, aby nemohl spadnout.
- ◆ V případě delšího přerušení práce nebo před opuštěním pracoviště vypněte přívod elektrické energie.

Údržba

Základním požadavkem dlouhodobého bezpečného a efektivního používání zařízení je pravidelná údržba. Postupujte pečlivě podle pokynů k údržbě.

- ◆ Před zahájením provádění údržby stroje je tento třeba vyčistit, aby se zabránilo vystavení osob účinkům nebezpečných látek. Viz „Nebezpečí související s prachem a výpary“.
- ◆ Používejte pouze schválené díly. Na poškození či nesprávnou funkci způsobenou použitím neschválených dílů se nevztahuje záruka ani závazky plynoucí z odpovědnosti za výrobek.
- ◆ Při čištění mechanických dílů rozpouštědlem dodržujte příslušné zdravotní a bezpečnostní předpisy a ujistěte se, zda je prostor dostatečně větraný.
- ◆ Rozsáhlejší servisní zákroky svěřte nejbližší autorizované dílně.
- ◆ Po provedení údržby zkontrolujte, zda je hladina vibrací zařízení v normálu. Jestliže není, obraťte se na nejbližší autorizovanou dílnu.

Každých 10 hodin provozu (denně)

Čištění

Vibrační lištu po každém použití očistěte pomocí vody a kartáče. Ztvrdlý beton se obtížně odstraňuje a čistý povrch je důležitý pro dosažení dobrého výsledku zhutňování.

Na vibrační lištu naneste tenký povlak maziva (oleje), aby se usnadnilo její příští čištění.

OZNÁMENÍ Při čištění vibrační lišty proudem vody si počínejte opatrně. Nikdy nemiřte proudem vody na motor. Tento postup čištění může způsobit poškození stroje.

Každých 75 hodin provozu (nebo každý druhý týden)

Každý den

1. Kontrolujte utažení šroubů.
2. Kontrolujte motorový olej (viz návod k obsluze motoru).
3. V případě potřeby olej doplňte tak, aby bylo dosaženo jeho maximální hladiny. Používejte olej typu SAE 10W-30 API SE, SF, SG.

OZNÁMENÍ Po prvních 10 hodinách používání motorový olej vyměňte.

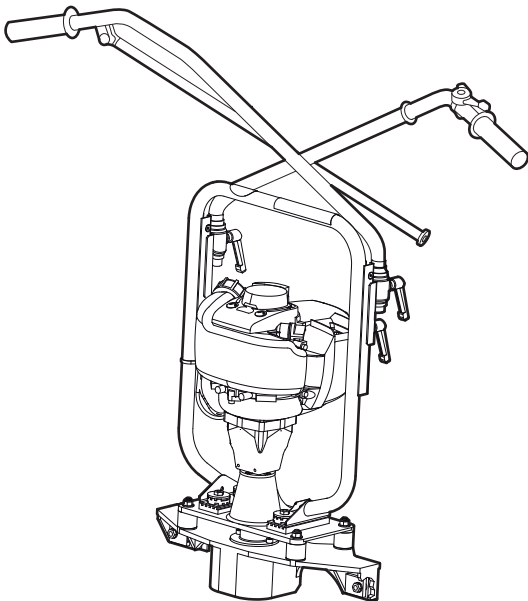
Každých 50 hodin (6 měsíců)

- ◆ Vyměňte motorový olej.
- ◆ Zkontrolujte a vyčistěte vzduchový filtr pomocí benzínu. V případě potřeby vzduchový filtr vyměňte.
- ◆ Zkontrolujte a vyčistěte palivový filtr uvnitř palivové nádrže. V případě potřeby proveďte výměnu.

Každých 100 hodin provozu (nebo každý měsíc)

Přeprava

Nastavitelné rukojeti by při přepravě stroje měly být sklopeny.



Uskladnění

- ◆ Před uskladněním stroj řádně očistěte, abyste z něho odstranili nebezpečné látky. Viz část „Nebezpečí související s prachem a výparý“
- ◆ K uskladnění stroje vždy vybírejte suché místo.

Likvidace

Vyřazený stroj je nutno zlikvidovat v souladu s místními nařízeními tak, aby bylo možné recyklovat co největší část materiálu a aby se minimalizoval negativní vliv na životní prostředí.

Před likvidací strojů s palivovým pohonem musí být stroje vyprázdněny a vyčištěny od zbytků oleje a paliva. Zbývající olej a palivo je třeba zlikvidovat způsobem, který neohroží čistotu životního prostředí.

Použité filtry, vypuštěný olej a zbytky paliva vždy odešlete na ekologickou likvidaci.

Odstraňování závad

| Problém | Příčina | Řešení |
|---|--|---|
| Srovnávací lištu nelze spustit. | Motor je nastaven ve vypnuté poloze. | Nastavte motor do spouštěcí polohy. |
| | Palivová nádrž je prázdná. | Naplňte palivovou nádrž. |
| | Motor je studený. | Použijte sytič. |
| | Porucha motoru. | Zkontrolujte návod poskytnutý výrobcem motoru. |
| Srovnávací lišta nevládá. | Kabel ovládacího spínače je přerušen. | Zkontrolujte kabel a v případě potřeby jej vyměňte. |
| | | |
| Vibrační zhutňování betonu není rovnoměrné. | Příliš nízká odstředivá síla. | Seřídte odstředivou sílu. |
| | Příliš nízká frekvence. | Seřídte frekvenci vibrací. |
| | Nesprávný vibrační postup. | Obsluhujte stroj určeným způsobem (viz část „Obsluha“). |
| Srovnávací lišta nevibruje. | Vibrační tlumič na vibračním hřídeli je zlomený. | Vyměňte tlumič a ložiska. |
| | Nesprávné nastavení výstředníku. | Provedte správné nastavení výstředníku. |
| Příliš vysoké vibrace v rukojeti. | Tlumiče vibrací jsou opotřebované. | Vyměňte tlumiče vibrací. |
| Příliš vysoká hladina hluku. | Ložiska vibrátoru jsou poškozena. | Vyměňte ložiska. |
| | Otočné knoflíky rukojeti nejsou utaženy. | Utáhněte otočné knoflíky rukojeti. |

Technické údaje

Technické údaje stroje BV30

| | BV30 |
|---|----------------|
| Motor | Honda GX35 OHC |
| Výkon (při 7 000 ot/min) kW (k) | 1,2 (1,6) |
| Otáčky, ot/min | 2 000-7 000 |
| Palivo | Benzín |
| Objem nádrže, litry (gal) | 0,65 (0,17) |
| Objem oleje, litry (gal) | 0,1 (0,03) |
| Nejistota váženého efektivního zrychlení (K) m/s ² * | 3,25 |

* Vážené efektivní zrychlení měřené na rukojeti podle normy EN ISO 5349.

Hmotnost stroje BV30

| | BV30 |
|-----------------------------|---------|
| Provozní hmotnost, kg (lb)* | 14 (30) |

Prohlášení o hodnotách hluku a vibrací

Zaručená hladina akustického výkonu **L_{wa}** podle normy EN ISO 3744 a v souladu se směrnicí 2000/14/ES.

Hladina akustického tlaku **L_{pa}** podle normy EN ISO 11203.

Hodnota vibrací určená podle norem EN ISO 20643, EN ISO 5349-2. Hodnoty a další informace jsou uvedeny v tabulce „Údaje o hluku a vibracích“.

Tyto deklarované hodnoty byly získány testováním v laboratorních podmínkách prováděným v souladu s uvedenou směrnicí nebo uvedenými normami, a jsou tedy vhodné k porovnávání s deklarovanými hodnotami jiných typů strojů zkoušených v souladu se stejnými normami. Tyto deklarované hodnoty nejsou vhodné k použití při posuzování rizik, protože hodnoty naměřené na jednotlivých pracovištích mohou být vyšší. Skutečné hodnoty vibrací, jimž je uživatel vystaven, a nebezpečí vzniku újmy na zdraví u konkrétního uživatele jsou jedinečné ukazatele, které závisejí na způsobu, jakým tento uživatel pracuje, na materiálech, k jejichž opracování je stroj používán, jakož i na stavu stroje a na době vystavení účinkům vibrací a na tělesném stavu uživatele.

Společnost Construction Tools EOOD nemůže přebírat odpovědnost za následky použití deklarovaných hodnot namísto hodnot vyjadřujících skutečné vystavení účinkům hluku při individuálním posuzování rizika za situace na pracovišti, nad kterou společnost nemá kontrolu.

Nejsou-li pod odpovídající kontrolou, mohou vibrace vznikající při provozu tohoto stroje nepříznivě působit na ruce a paže a způsobovat syndrom, který je klasifikován jako nemoc z povolání. Směrnicí EU týkající se omezování vibrací působících na paže obsluhy lze nalézt na adrese <http://www.humanvibration.com/humanvibration/EU/VIBGUIDE.html>

Doporučujeme zavedení programu nepřetržitého sledování zdravotního stavu zaměstnanců, který umožní včasné rozpoznání příznaků, jež mohou souviset s vystavením účinkům vibrací a následné přizpůsobení řídicích postupů, které usnadní předcházení případnému budoucímu zhoršování zdravotního stavu.

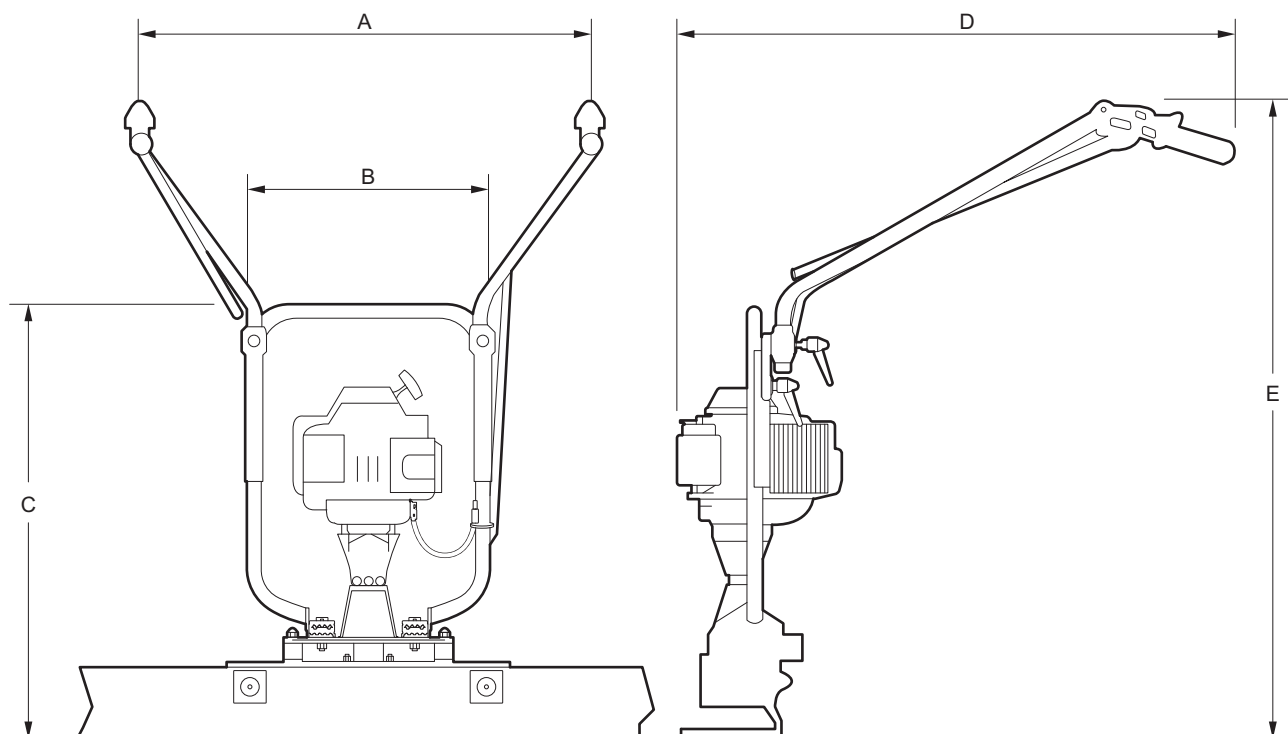
Údaje o hlučnosti

| Hluk | |
|---------------------|-----------------|
| Deklarované hodnoty | |
| Akustický tlak | |
| EN ISO 3744 | |
| Typ | L _{pa} |
| BV30 | 108 |

*Hladina hluku měřená ve vzduchu ve vzdálenosti 1 m, v dB(A), podle normy EN ISO 3744. Nejistota měření ±3 dB.

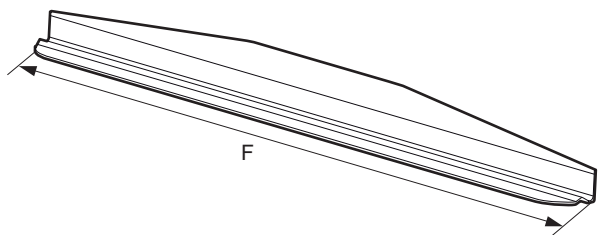
Rozměry

Stroj



| | A | B | C | D | E |
|---------|--------|--------|--------|--------|-------------|
| mm | 700 | 580 | 670 | 800 | 800-1300 |
| (palce) | (27,5) | (22,8) | (26,4) | (31,5) | (31,5-51,2) |

Srovnávací lišta



| | F |
|-----------|-------------|
| m (ft) | 1,8 (6) |
| m (ft) | 2,4 (8) |
| m (ft) | 3,0 (10) |
| m (ft) | 3,6 (12) |
| m (ft) | 4,2 (14) |

Prohlášení o shodě ES

Prohlášení o shodě ES

My, společnost Construction Tools EOOD, tímto prohlašujeme, že níže vyjmenované stroje jsou vyrobeny ve shodě se Směrnicí ES 2006/42/ES (Směrnice o strojních zařízeních) a s níže uvedenými harmonizovanými normami.

| Typ | Výkon (kW) | Max. otáčky (min-1) | Hmotnost (kg) |
|------|------------|---------------------|---------------|
| BV30 | 1,2 | 7 400 | 14,0 |

Byly uplatněny následující harmonizované normy:

- ♦ EN12649

Zástupce oprávněný k podepisování technické dokumentace:

Emil Alexandrov
Construction Tools EOOD
7000 Rousse
Bulgaria

Generální ředitel:

Nick Evans

Výrobce:

Construction Tools EOOD
7000 Rousse
Bulgaria

Místo a datum:

Rousse, 16.1.2013

Je zakázáno dokument používat nepovoleným způsobem a kopírovat jeho obsah, a to i po částech. To platí zvláště pro obchodní značky, názvy modelů, čísla dílů a výkresy.

© 2015 Construction Tools EOOD | No. 9800 1193 12b | 2015-03-03

Atlas Copco

www.atlascopco.com