

Huskvarna, 12.03.2018

Safety and Operating Instructions

Dear customer,

thank you for choosing a Husqvarna quality product. We hope that you will genuinely enjoy it. Please note that the enclosed manual contains Atlas Copco references.

The Husqvarna Group is vouching for the quality of this product.

If you have any questions, please do not hesitate to contact our local sales or service point.

Husqvarna AB
561 82 Huskvarna, Sweden

Pokyny pre bezpečnosť a prevádzku

Vážený zákazník,

Ďakujeme, že ste si vybrali kvalitný produkt spoločnosti Husqvarna. Dúfame, že se z nieho budete skutočne tešiť.

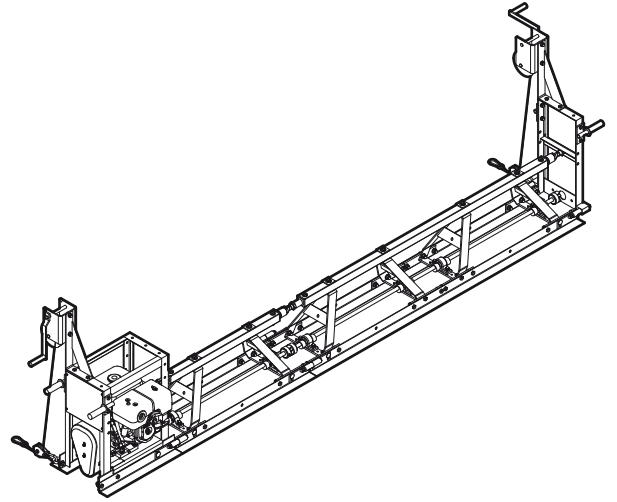
Upozorňujeme, že priložená príručka obsahuje referencie spoločnosti Atlas Copco.

Skupina Husqvarna je zárukou kvality týchto produktů.

Ak máte akékoľvek otázky, prosím, neváhajte kontaktovať naše miestne predajné alebo servisné miesto.

Husqvarna AB
561 82 Huskvarna, Švédsko

Bezpečnostné a prevádzkové pokyny Vibračné hladidlá



Obsah

Úvod.....	5
Informácie o bezpečnostných a prevádzkových pokynoch.....	5
Bezpečnostné pokyny.....	6
Bezpečnostné signálne slová.....	6
Osobné bezpečnostné opatrenia, obmedzenia a požiadavky.....	6
Osobné ochranné pomôcky.....	6
Drogy, alkohol alebo lieky.....	6
Prevádzka, bezpečnostné opatrenia.....	6
Preprava, bezpečnostné opatrenia.....	10
Údržba, bezpečnostné opatrenia.....	11
Uskladnenie, bezpečnostné opatrenia.....	11
Prehľad.....	12
Dizajn a funkcia.....	12
Hlavné súčasti.....	12
Štítky.....	12
Štítok s údajmi.....	12
Bezpečnostný štítok.....	13
Varovný štítok.....	13
Zmontovanie.....	13
Elektrický a benzínový.....	13
Sekcia hladidla.....	13
Koncová sekcia.....	14
Pneumatický.....	14
Sekcia hladidla.....	14
Koncová sekcia.....	14
Options (Možnosti).....	15
Nadstavec 0,5 metra (1,6 st.).....	15
Výložník.....	15
Inverzná konzola korunky.....	15
Prevádzka.....	15
Naštartovanie.....	16
Elektrický pohon.....	16
Benzínový pohon.....	16
Pneumatický pohon.....	16
Pri prestávkach.....	16
Údržba.....	16
Benzínové a elektrické pohonné jednotky.....	16
Pneumatická pohonná jednotka.....	17
Každých 10 hodín prevádzky (denne).....	17
Elektrická schéma.....	17
Uskladnenie.....	17
Likvidácia.....	17
Riešenie problémov.....	18
Technické údaje.....	19
Údaje o stroji.....	19
Hmotnosti a rozmery.....	19
Vyhlásenie o hlučnosti a vibráciách.....	19

Údaje o hlučnosti.....	20
Rozmery.....	21
Prehlásenie o zhode ES.....	27
Prehlásenie o zhode ES	27

Úvod

Ďakujeme vám, že ste si vybrali produkt od spoločnosti Atlas Copco. Od roku 1873 sme oddaní myšlienke nachádzať nové a lepšie spôsoby plnenia potrieb našich zákazníkov. Počas rokov našej práce sme vyvinuli inovačné a ergonomické produkty, ktoré pomohli našim zákazníkom zlepšiť a racionalizovať ich každodennú prácu.

Spoločnosť Atlas Copco má silnú predajnú a servisnú sieť po celom svete. Naši odborníci sú vysoko školení profesionáli a majú rozsiahle poznatky o našich produktoch a skúsenosti s ich aplikáciou. Vďaka tomu môžeme vo všetkých krajinách sveta poskytovať podporu k našim produktom a odborné znalosti, ktoré našim zákazníkom zabezpečia vždy maximálnu efektivitu práce.

Ďalšie informácie nájdete na lokalite: www.atlascopco.com

Construction Tools EOOD

7000 Rousse

Bulgaria

Informácie o bezpečnostných a prevádzkových pokynoch

Cieľom tohto návodu je poskytnúť vám možnosť plne pochopiť ako používať stroj účinným a bezpečným spôsobom. Tento návod vám tiež poradí a povie ako na stroji vykonávať pravidelnú údržbu.

Pred použitím stroja po prvý krát si musíte dôkladne prečítať tento návod a pochopiť ho.

Bezpečnostné pokyny

Aby ste u vás ako aj iných osôb znížili riziko vzniku vážnych zranení, pred inštaláciou, prevádzkou, opravou, údržbou alebo zmenou príslušenstva stroja si prečítajte a snažte sa pochopiť bezpečnostné pokyny a návod na obsluhu.

Tieto bezpečnostné a prevádzkové pokyny umiestnite na pracovisku, kópie poskytnite zamestnancom a uistite sa, že pred začatím prevádzky alebo údržby stroja si každý tieto bezpečnostné a prevádzkové pokyny prečítal. Len pre profesionálne použitie.

Okrem toho pracovník obsluhy musí posúdiť špecifické riziká, ku ktorým môže dôjsť pri každom použití stroja.

Dodatočný návod k motoru môžete nájsť v návode výrobcu motora.

Všetky varovania a pokyny uchovajte pre budúce použitie.

Bezpečnostné signálne slová

Bezpečnostné signálne slová Nebezpečenstvo, Výstraha a Upozornenie majú nasledovný význam:

NEBEZPEČENSTVO	Označuje nebezpečnú situáciu, ktorá v prípade, že jej nezabráňte, spôsobí smrť alebo vážne zranenia.
VAROVANIE	Označuje nebezpečnú situáciu, ktorá v prípade, že jej nezabráňte, môže spôsobiť smrť alebo vážne zranenia.
UPOZORNENIE	Označuje nebezpečnú situáciu, ktorá v prípade, že jej nezabráňte, môže spôsobiť menšie alebo menej vážne zranenia.

Osobné bezpečnostné opatrenia, obmedzenia a požiadavky

Stroj môžu obsluhovať a vykonávať na ňom údržbu len kvalifikované a vyškolené osoby. Musia byť fyzicky schopné manipulovať s objemným, ťažkým a výkonným strojom. Vždy využívajte zdravý rozum a správny úsudok.

Osobné ochranné pomôcky

Vždy používajte schválené osobné ochranné pomôcky. Obsluha a všetky ostatné osoby v okolitom pracovnom priestore musia nosiť osobné ochranné pomôcky a to minimálne:

- Ochrannú prilbu
- Ochranu sluchu
- Ochranu zraku odolnú voči nárazom s bočnou ochranou
- Ak je to vhodné, ochranu dýchania
- Ochranné rukavice
- Správnu ochrannú obuv
- Vhodný pracovný alebo podobný odev (nie voľný odev), ktorý zakrýva vaše ramená a nohy.

Drogy, alkohol alebo lieky

▲ VAROVANIE Drogy, alkohol alebo lieky

Drogy, alkohol alebo lieky môžu mať vplyv na váš úsudok a schopnosť koncentrácie. Slabé reakcie a nesprávne posúdenie môžu spôsobiť vážne zranenia alebo smrť.

- ▶ Stroj nikdy nepoužívajte, ak ste unavení alebo pod vplyvom drog, alkoholu alebo liekov.
- ▶ Žiadna osoba, ktorá je pod vplyvom drog, alkoholu alebo liekov, nesmie stroj obsluhovať.

Prevádzka, bezpečnostné opatrenia

▲ NEBEZPEČENSTVO Nebezpečenstvo výbuchu

Ak teplý stroj alebo výfukové potrubie príde do styku s výbušnými látkami alebo plynmi, môže dôjsť k výbuchu. Počas prevádzky s určitými materiálmi môže dôjsť k iskreniu a zapáleniu. Výbuch môže spôsobiť vážne zranenia alebo smrť.

- ▶ Stroj nikdy nepoužívajte vo výbušnom prostredí.
- ▶ Stroj nikdy nepoužívajte v blízkosti horľavých materiálov, dymu alebo prachu.
- ▶ Uistite sa, že v blízkosti nie sú nezistiteľné zdroje plynov alebo výbušných látok.
- ▶ Zabráňte kontaktu s teplým výfukovým potrubím alebo spodkom stroja.

▲ NEBEZPEČENSTVO Nebezpečenstvo vzniku požiaru

Ak na stroji dôjde k požiaru, môže spôsobiť zranenia.

- ▶ Ak môžete, použite práškový hasiaci prístroj triedy ABE, inak použite hasiaci prístroj s kyslíčnikom uhličítym typu BE.

▲ NEBEZPEČENSTVO Palivové nebezpečenstvo

Palivo je vysoko horľavé a jeho pary v prípade zapálenia môžu vybuchnúť, čo môže spôsobiť vážne zranenie alebo smrť.

- ▶ Chráňte svoju pokožku pred kontaktom s palivom. Ak palivo preniklo cez pokožku, kontaktujte kvalifikovaného zdravotníckeho profesionála.
- ▶ Ak je stroj horúci, nikdy nedemontujte veko palivovej nádrže a nedoplňujte palivo.
- ▶ Palivo doplňujte vonku alebo na čistom a dobre vetranom mieste, kde nedochádza k iskreniu a vzniku otvoreného plameňa. Palivovú nádrž plňte najmenej desať metrov (30 stôp) od miesta, kde chcete stroj používať.
- ▶ Kryt plniaceho hrdla uvoľňujte pomaly aby unikal tlak.
- ▶ Palivovú nádrž nikdy neprepĺňajte.
- ▶ Uistite sa, že kryt plniaceho hrdla je pri používaní stroja naskrutkovaný.
- ▶ Predchádzajte rozliatiu paliva na stroj. Utrite akékoľvek rozliate palivo.
- ▶ Pravidelne kontrolujte, či nie sú úniky oleja. Stroj nikdy nepoužívajte ak z neho uniká palivo.
- ▶ Stroj nikdy nepoužívajte v blízkosti materiálu, ktorý môže vytvárať iskri. Pred spustením stroja odstráňte všetky horúce a iskri vytvárajúce zariadenia.
- ▶ Pri plnení palivovej nádrže alebo pri práci so strojom, prípadne pri jeho servise nikdy nefajčíte.
- ▶ Palivo skladujte len v nádobe, ktorá je špeciálne vytvorená a schválená pre daný účel.
- ▶ Prázdne nádrže na palivo alebo olej sa musia správne ošetrovať a odoslať späť predajcovi.
- ▶ Prsty nikdy nepoužívajte na kontrolu únikov kvapalín.

▲ VAROVANIE Neočakávané pohyby

Stroj je počas prevádzky vystavený silnému zaťaženiu. Ak na stroji vznikne porucha alebo sa zasekne, môže dôjsť k náhlemu a neočakávanému pohybu, ktorý môže spôsobiť zranenia.

- ▶ Pred použitím stroj vždy skontrolujte. Stroj nikdy nepoužívajte, ak si myslíte, že by sa mohol poškodiť.
- ▶ Uistite sa, že rukoväť je čistá a nie je pokrytá mazivom a olejom.
- ▶ Nohy udržiavajte mimo dosah stroja.
- ▶ Nikdy na stroji nesedzte.
- ▶ Stroj nikdy nezneužívajte.
- ▶ Dávajte pozor a sledujte, čo robíte.

▲ VAROVANIE Nebezpečenstvo v dôsledku prachu a dymu/výparov

Prach a/alebo dym, ktoré sa vytvárajú pri používaní stroja, môžu spôsobiť vážne a stále problémy s dýchaním, chorobu alebo iné zranenia osôb (napríklad silikóza alebo nereverzibilná pľúcna choroba, ktorá môže byť smrteľná, rakovina, chyby plodu pri narodení a/alebo zápaly pokožky).

Prach a dym, ktoré sa vytvárajú pri vŕtaní, lámaní, rozbíjaní, pílení, brúsení a iných stavebných činnostiach obsahujú substancie známe štátu Kalifornia a iným autoritám, že spôsobujú problémy s dýchaním, rakovinu, chyby plodu pri narodení alebo iné reprodukčné poškodenie. Niektoré príklady takých substancií sú:

- Kryštalická silica, cement a iné kamenárske výrobky.
- Arzén a chróm z chemicky spracovanej gumy.
- Olovo z olovených farieb.

Prach a dym vo vzduchu môžu byť bežne pre oko neviditeľné, takže sa pri určovaní, či je vo vzduchu prach alebo dym, nespoliehajte na zrak.

Ak chcete znížiť riziko vystavenia sa prachu a dymu, vykonajte nasledovné:

- ▶ Vykonajte posúdenie rizika vzhľadom na príslušné miesto. Posúdenie rizika má zahŕňať prach a dym, ktorý sa vytvára použitím stroja a potenciál rušenia existujúceho prachu.
- ▶ Na zníženie množstva prachu a dymu vo vzduchu a ich tvorby na zariadení, jeho povrchu, odevu a častiach tela použite vhodné technické regulačné prvky. Príklady regulačných prvkov zahŕňajú: systémy vetrania a zberu prachu, vodné postreky a vŕtanie za mokra. Ak je to možné, regulujte zdroj tvorby prachu a dymu. Uistite sa, že sú tieto regulačné prvky správne nainštalované, správne sa na nich vykonáva údržba a správne sa používajú.
- ▶ Noste, vykonávajte údržbu a správne používajte ochranu dýchacieho ústrojenstva tak, ako vám prikazuje váš zamestnávateľ a ako to vyžadujú predpisy ochrany zdravia a bezpečnosť pri práci. Ochrana dýchacieho ústrojenstva musí byť účinná pre daný typ substancie (a ak je to použiteľné, schválená príslušnými štátnymi autoritami).
- ▶ Pracujte v dobre vetraných priestoroch.
- ▶ Ak má stroj výfuk, nasmerujte ho tak, aby sa znížilo rušenie prachom v prostredí vyplnenom prachom.
- ▶ Stroj používajte a vykonávajte na ňom údržbu podľa odporúčaní uvedených v návode na obsluhu a bezpečnostných pokynoch.

- ▶ Na zníženie vášho vystavenia sa prachu a dymu, iných osôb, vozidiel, domov alebo iných oblastí noste na pracovisku umývateľný alebo likvidovateľný ochranný odev, pred opustením pracoviska sa osprchujte a prezlečte do čistého odevu.
- ▶ V priestoroch, kde je prach a dym, nejedzte, nepite a ani nepoužívajte tabakové výrobky.
- ▶ Čo najskôr po opustení zasiahnutého priestoru a pred jedením, pitím, používaním tabakových výrobkov alebo kontaktom s inými osobami si dôkladne umyte ruky a tvár.
- ▶ Dodržujte všetky platné zákony a predpisy, vrátane predpisov o bezpečnosti a ochrane zdravia pri práci.
- ▶ Zúčastňujte sa monitorovania vzduchu, programov zdravotných prehliadok, školiacich programov o ochrane zdravia a bezpečnosti pri práci, ktoré pre vás organizuje zamestnávateľ alebo odborové organizácie v súlade s predpismi a odporúčaniami o ochrane zdravia a bezpečnosti pri práci. O ochrane zdravia a bezpečnosti pri práci sa poraďte so skúseným lekárom.
- ▶ Pri znižovaní pôsobenia prachu, dymu na pracovisku a nebezpečenstva spolupracujte s vašim zamestnávateľom a odborovou organizáciou. Na základe rád odborníkov na ochranu zdravia a bezpečnosť pri práci musia byť vytvorené programy, politiky a postupy efektívnej ochrany zdravia a bezpečnosti pri práci pracovníkov a ostatných osôb v prípade škodlivého pôsobenia prachu a dymu. Poraďte sa s odborníkmi.

▲ NEBEZPEČENSTVO Nebezpečenstvo pochádzajúce z výfukových plynov

Výfukové plyny zo spaľovacieho motora stroja obsahujú kysličník uhoľnatý, ktorý je jedovatý a chemikálie známe štátu Kalifornia a iným autoritám, že spôsobujú rakovinu, chyby plodu pri narodení alebo iné reprodukčné poškodenie. Vdýchnutie dymu z výfuku môže spôsobiť vážne zranenie, chorobu alebo smrť.

- ▶ Nikdy nevdychujte dym z výfuku.
- ▶ Zabezpečte dobré vetranie (v prípade potreby odsávajte vzduch ventilátorom).

▲ VAROVANIE Strely

Úlomky opracovávaného dielu, príslušenstva alebo aj stroja môžu vytvoriť diely vyletujúce vysokou rýchlosťou. Počas práce môžu z opracovávaného materiálu odlietať triesky alebo iné častice a spôsobiť telesné zranenia zasiahnutím obsluhy alebo iných osôb. Aby došlo k zníženiu takých rizík:

- ▶ Používajte osobné ochranné pomôcky a bezpečnostnú prilbu vrátane ochrany zraku s bočnou ochranou.
- ▶ Zabezpečte, aby sa žiadne neoprávnené osoby nedostali do pracovného priestoru.
- ▶ Pracovisko udržiavajte čisté a bez cudzích predmetov.

▲ VAROVANIE Nebezpečenstvo vyplývajúce z pohybu

Pri použití stroja na vykonávanie prác môžu trpieť vaše ruky, ramená, plecia, krk alebo ostatné časti tela.

- ▶ Zaujmite pohodlné držanie tela, pričom si zachovávajúte bezpečné postavenie a vyvarujte sa neobratnému, nevyváženému držaniu tela.
- ▶ Zmenou postoja počas náročných prác sa vyhnete nepríjemným pocitom a únave.
- ▶ V prípade trvalých alebo opätovne sa objavujúcich príznakov sa poraďte s kvalifikovaným zdravotníckym odborníkom.

▲ VAROVANIE Nebezpečenstvo vibrácií

Normálne a správne používanie stroja vystavuje obsluhujúceho pracovníka vibráciám. Bežné a časté vystavenie vibráciám môže spôsobovať, prispievať alebo zhoršovať zranenie alebo poruchy prstov, rúk, zápästí, rúk, ramien a/alebo nervov obsluhujúceho pracovníka a prívodu krvi alebo iných častí tela, medzi ktoré patria zoslabenie a/alebo trvalé zranenia alebo poruchy, ktoré sa môžu vyvinúť postupne počas týždňov, mesiacov alebo rokov. Medzi takéto zranenia alebo poruchy patrí poškodenie cirkulačného systému krvi, poškodenie nervového systému, poškodenie kĺbov a možné poškodenie iných telesných štruktúr.

Ak sa kedykoľvek pri obsluhu stroja vyskytne znečítlivenie, nepretržite sa opätovne objavujúce nepohodlie, pocit pálenia, stuhnutosť, pulzovanie, šteklenie, bolesť, nemotornosť, oslabený úchop, blednutie pokožky alebo iné príznaky, zastavte prevádzku stroja, povedzte o tom svojmu zamestnávateľovi a vyhľadajte lekársku pomoc. Nepretržité používanie stroja po výskyte akéhokoľvek takéhoto príznaku môže zvýšiť riziko, že príznaky sa zintenzívnia a/alebo budú trvalé.

Stroj prevádzkujte a udržiavajte podľa odporúčaní v týchto pokynoch, aby ste predišli nepotrebnému nárastu vibrácií.

Nasledujúce informácie môžu pomôcť znížiť vystavenie sa vibráciám obsluhujúceho pracovníka:

- ▶ Ak má zariadenie rukoväť absorbujúce vibrácie, uchovajte ich v stredovej polohe, pričom predchádzajte zatláčaniu rukovätí do koncových polôh.
- ▶ Ak sa aktivuje úderný mechanizmus, jediný kontakt tela so strojom je položenie rúk na rukoväť alebo rukoväť. Zabráňte inému kontaktu, napr. opieranie sa inou časťou tela o stroj alebo opretie sa o stroj na zvyšovanie sily pohybu.
- ▶ Uistite sa, že sa na stroji správne vykonáva údržba a nie je opotrebovaný.
- ▶ Okamžite zastavte prácu, ak stroj začne nečakane silno vibrovať. Pred pokračovaním v práci nájdite a odstráňte príčinu zvýšených vibrácií.
- ▶ Podieľajte sa na sledovaní alebo monitorovaní zdravia, lekárskeho kontrole a školiacich programoch, ktoré ponúka váš zamestnávateľ a v prípadoch, kedy to vyžaduje zákon.
- ▶ Pri práci v chladnom počasí noste teplé oblečenie a ruky si uchovajte v teple a suchu.

Pozrite si "Prehlásenie o hlučnosti a vibráciách" pre stroj, a to vrátane deklarovaných hodnôt vibrácie. Túto informáciu môžete nájsť na konci týchto bezpečnostných a prevádzkových pokynoch.

▲ VAROVANIE Nebezpečenstvo zachytenia

Existuje nebezpečenstvo zachytenia alebo vtiahnutia ozdôb na krku, vo vlasoch, rukavíc a odevu otáčajúcimi sa dielmi stroja. To môže spôsobiť uškrtenie, oskalpovanie, roztrhnutie alebo usmrtenie. Aby došlo k zníženiu rizika:

- ▶ Nikdy sa nechyťajte otáčajúcich sa dielov stroja.
- ▶ Nenoste odev, ozdoby do vlasov alebo rukavice, ktoré by sa mohli zachytiť.
- ▶ Dlhé vlasy si zakryte sieťkou na vlasy.

▲ NEBEZPEČENSTVO Hádzanie vzduchovej hadice

Hadica na stlačený vzduch, ktorá sa uvoľní, môže sebou hádzať a spôsobiť poranenia alebo smrť. Aby sa toto riziko znížilo:

- ▶ Skontrolujte, či hadica na stlačený vzduch a spoje nie sú poškodené a v prípade potreby ich vymeňte.
- ▶ Skontrolujte, či sú všetky prípojky na stlačený vzduch správne pripojené.
- ▶ Pneumatický stroj nikdy neprenášajte za hadicu.
- ▶ Nikdy sa nepokúšajte odpojiť hadicu na stlačený vzduch, ktorá je pod tlakom. Najprv vypnite stlačený vzduch na kompresore a potom odvzdušnite stroj aktivovaním spúšťacieho a zastavovacieho zariadenia.
- ▶ Hadicou na stlačený vzduch nikdy nemierte na seba ani na nikoho iného. Nikdy nepoužívajte stlačený vzduch na ofukovanie napr. prachu, nečistôt atď. z vášho odevu, aby ste predišli riziku poranenia.
- ▶ Pri každom použití univerzálnych otočných spojok (čefusťové spojky) odporúčame, aby boli namontované poistné kolíky a používali sa bezpečnostné zväzovacie káble ako ochrana pre možným kontaktom hadice s nástrojom a hadice s hadicou.

▲ NEBEZPEČENSTVO Elektrické nebezpečenstvo

Stroj nie je elektricky izolovaný. Ak stroj príde do styku s elektrickou, môže to spôsobiť vážne zranenie alebo smrť.

- ▶ Stroj nikdy neprevádzkujte v blízkosti elektrických vodičov alebo iných zdrojov elektrickej energie.
- ▶ Uistite sa, či nie sú v blízkosti pracovného priestoru skryté vedenia alebo iné elektrické zdroje.

▲ VAROVANIE Nebezpečenstvo zo skrytých predmetov

Počas prevádzky stroja predstavujú skryté vedenia a potrubia nebezpečenstvo, ktoré môže mať za následok vznik vážnych zranení.

- ▶ Pred začiatkom práce skontrolujte zloženie materiálu.
- ▶ Dávajte pozor na skryté káble a potrubia, napr. elektrické vedenia, telefón, vodu, plynové a odpadové potrubia a pod.
- ▶ Ak by stroj narazil na skrytý predmet, stroj okamžite vypnite.
- ▶ Pred pokračovaním sa presvedčte, či neexistuje žiadne nebezpečenstvo.

▲ VAROVANIE Elektrická bezpečnosť

Ak sa správne nezaobchádza s elektrickým káblom alebo ak je stroj poškodený alebo upravovaný, hrozí riziko zásahu elektrickým prúdom. To môže mať za následok vážne zranenia alebo smrť.

- ▶ Elektrická zástrčka na stroji sa musí zhodovať so zásuvkou.
- ▶ Nikdy neupravujte elektrickú zástrčku, aby sa zhodovala so zásuvkou.
- ▶ Nepoužívajte rozvodné zástrčky s uzemnenými strojmi.
Neupravené zástrčky a zhodujúce sa zásuvky znížia riziko zásahu elektrickým prúdom.
- ▶ Nikdy nepremiestňujte stroj tak, že ho budete niesť za elektrický kábel.
- ▶ Kábel odpájajte len tak, že budete ťahať za zástrčku. Nikdy neťahajte za elektrický kábel.
- ▶ Uistite sa, že elektrický kábel nie je stlačený vo dverách, plotoch atď.
- ▶ Skontrolujte, či je elektrický kábel a zástrčka kábla v poriadku a v dobrom stave.
- ▶ K stroju nikdy nepripájajte poškodený elektrický kábel.
- ▶ Nikdy sa nedotýkajte elektrického kábla, ak počas práce dôjde k jeho poškodeniu. Elektrickú zástrčku kábla vytiahnite zo zásuvky.
- ▶ Vždy sa uistite, že elektrický kábel je z dosahu vody, oleja a ostrých hrán.
- ▶ Elektrický nástroj nevystavujte dažďu alebo vlhkým podmienkam.
Ak sa do stroja dostane voda hrozí zvýšené riziko zásahu elektrickým prúdom.

- ▶ Ak musíte zariadenie prevádzkovať na vlhkom mieste, používajte prívod chránený prúdovým chráničom (RCD).

Používanie prúdového chrániča znižuje riziko zásahu elektrickým prúdom.

▲ VAROVANIE Neúmyselné naštartovanie

Neúmyselné spustenie stroja môže spôsobiť zranenie.

- ▶ Nezasahujte rukami do priestoru spúšťacieho a zastavovacieho zariadenia, kým nie ste rozhodnutí spustiť stroj.
- ▶ Naučte sa, ako sa stroj v prípade núdzovej situácie vypne.

▲ VAROVANIE Nebezpečenstvo hluku

Vysoké úrovne hluku môžu spôsobovať trvalú a poškodzujúcu stratu sluchu a iné problémy, ako napríklad hučanie v ušiach (zvonenie, bzučanie, pískanie alebo hučanie v ušiach). Zníženie rizík a zabránenie zbytočnému zvýšeniu úrovne hluku:

- ▶ Rizikové vyhodnotenie týchto nebezpečenstiev a implementácia príslušných kontrolných opatrení je nevyhnutná.
- ▶ Stroj prevádzkujte a udržiavajte podľa odporúčaní v týchto pokynoch.
- ▶ Ak má stroj tlmič, skontrolujte, či je nasadený a v dobrom pracovnom stave.
- ▶ Vždy používajte ochranu sluchu.

Preprava, bezpečnostné opatrenia

▲ VAROVANIE Nebezpečenstvo pri nakladaní a vykladaní

Ak sa stroj zdvíha pomocou žeriavu alebo podobného zariadenia, môže dôjsť k zraneniam.

- ▶ Použite označené závesné miesta.
- ▶ Presvedčte sa, či sú všetky zdvíhacie zariadenia navrhnuté tak, aby uniesli hmotnosť stroja.
- ▶ Nikdy nezostávajú pod alebo v bezprostrednej blízkosti stroja.

Údržba, bezpečnostné opatrenia

▲ NEBEZPEČENSTVO Elektrické nebezpečenstvo

Ak sa správne nezaobchádza s elektrickým káblom, existuje tu riziko zásahu elektrickým prúdom, ktorý môže viesť k vážnym zraneniam alebo smrti.

- ▶ Nikdy nepremiestňujte stroj tak, že ho budete niesť za elektrický kábel.
- ▶ Kábel odpájajte len tak, že budete ťahať za zástrčku. Nikdy neťahajte za elektrický kábel.
- ▶ Vždy sa uistite, že elektrický kábel je z dosahu vody, oleja a ostrých hrán.
- ▶ Uistite sa, že elektrický kábel nie je stlačený vo dverách, plotoch atď.
- ▶ Skontrolujte, či je elektrický kábel a zástrčka kábla v poriadku a v dobrom stave.
- ▶ K stroju nikdy nepripájajte poškodený elektrický kábel.
- ▶ Ak sa elektrický kábel počas práce poškodí, nikdy sa ho nedotýkajte. Elektrický kábel vytriahnite zo zásuvky.

▲ VAROVANIE Modifikácie stroja

Každá zmena na stroji má za následok vznik vážnych zranení pre obsluhu a iné osoby.

- ▶ Stroj nikdy neupravujte. Pre upravené stroje neplatí záruka alebo ručenie za výrobok.
- ▶ Vždy používajte len originálne diely a príslušenstvo schválené spoločnosťou Atlas Copco.
- ▶ Poškodené diely okamžite vymeňte.
- ▶ Opotrebované diely vymeňte včas.

▲ VAROVANIE Nebezpečenstvá pre príslušenstvo

Náhodné zapojenie príslušenstva počas údržby alebo inštalácie môže spôsobiť vážne zranenia, keď je pripojený zdroj výkonu.

- ▶ Nikdy nekontrolujte, nečistite, neinštalujte alebo nedemontujte príslušenstvo, zatiaľ čo je pripojený zdroj výkonu.

▲ UPOZORNENIE Vysoká teplota

Počas prevádzky bude výfukové potrubie stroja a dolná časť horúce. Ak sa ich dotknete, môže to viesť k popáleninám.

- ▶ Horúceho stroja sa nikdy nedotýkajte.
- ▶ Dolnej časti stroja sa nikdy nedotýkajte, keď je horúca.
- ▶ Pred vykonaním údržby počkajte, pokým sa neschladí motor, výfukové potrubie a dolná časť stroja.

Uskladnenie, bezpečnostné opatrenia

- ◆ Stroj uschovávajte na bezpečnom a uzamknutom mieste mimo dosahu detí.

Prehľad

Aby ste u vás, ako aj iných osôb znížili riziko vzniku vážnych zranení alebo smrti, pred prevádzkou stroja si prečítajte časť **Bezpečnostné pokyny**, ktorá sa nachádza na predchádzajúcich stranách tejto príručky.

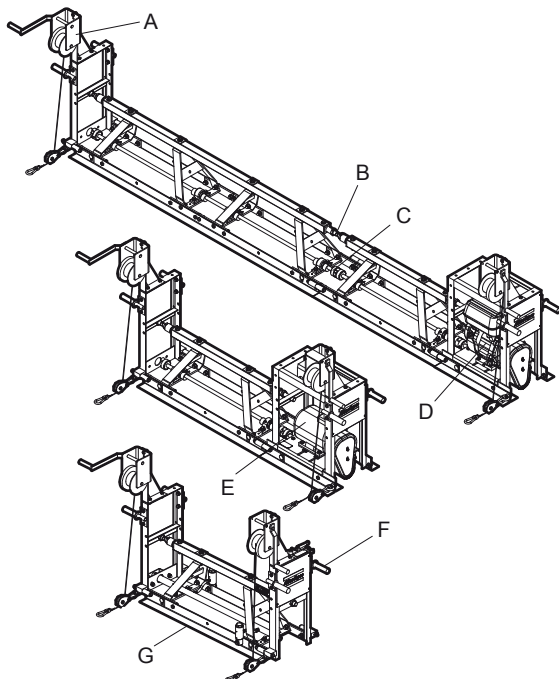
Dizajn a funkcia

BT90 je modulárny systém na vyhladzovanie.

BT90 sa používa na zhutňovanie, vyrovnávanie a finišovanie veľkých betónových podláh, chodníkov, ciest, dráh a mostov. Dosky so poklesmi v betóne je možné finišovať naplocho, parabolicky, strešne alebo obrátene pomocou jedinečného systému nastavenia hladidla.

BT90 je poháňaný buď elektrickou, benzínovou alebo pneumatickou pohonnou jednotkou.

Hlavné súčasti

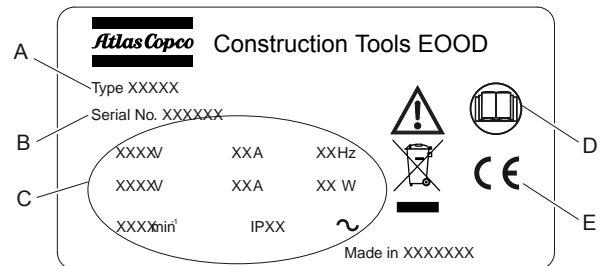


- A. Naviják
- B. Korunka
- C. Spojka
- D. Benzínový motor
- E. Elektrický motor
- F. Rukoväť
- G. Profil hladidla

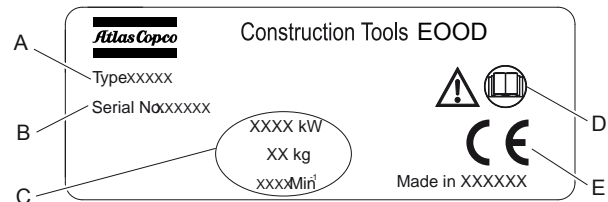
Štítky

Stroj je vybavený štítkami, ktoré obsahujú dôležité informácie o bezpečnosti osôb a údržbe stroja. Štítky musia byť v takom stave, aby sa dali ľahko čítať. Nové štítky sa dajú objednať použitím zoznamu náhradných dielov.

Štítok s údajmi



Elektrická pohonná jednotka



Benzínová pohonná jednotka

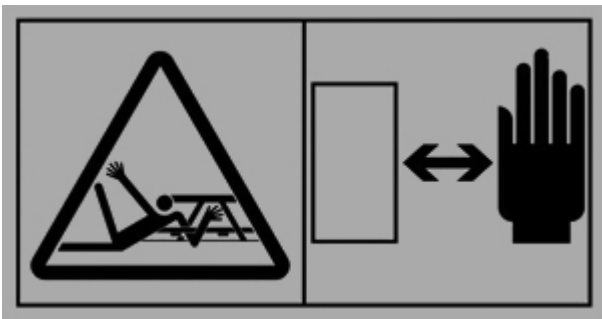
- A. Typ stroja.
- B. Identifikačné číslo výrobku.
- C. Technické údaje stroja.
- D. Výstražný symbol spolu so symbolom príručky znamená, že používateľ si musí prečítať časť Bezpečnostné pokyny skôr, ako stroj po prvýkrát použije.
- E. Symbol CE znamená, že stroj má schválenie ES. Ďalšie informácie nájdete v prehlásení o zhode ES, ktoré sa dodáva so strojom.

Bezpečnostný štítok



- ◆ Návod na obsluhu. Obsluha si musí prečítať Bezpečnostné a prevádzkové pokyny, skôr ako bude obsluhovať stroj.
- ◆ Používajte ochranné rukavice.
- ◆ Používajte ochranu sluchu.

Varovný štítok



Zmontovanie

OZNÁMENIE Uvoľnená sekcia hladidla, prasknutý hriadeľ a ložisko

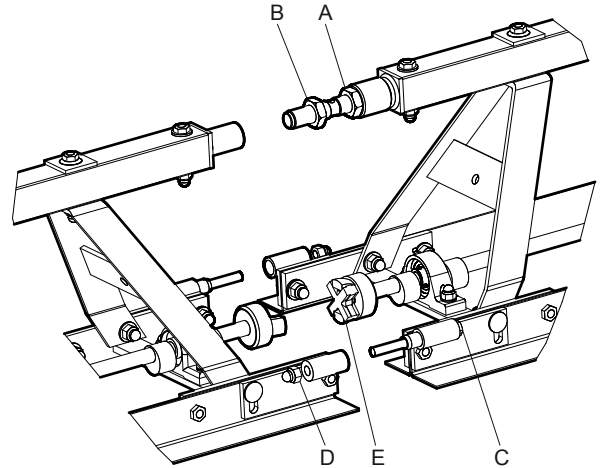
Sekcia hladidla sa môže počas vibrovania uvoľniť. Hriadeľ a ložisko môžu prasknúť.

- Pred montážou rôznych dĺžkových typov sekcií hladidla s hnacou jednotkou začnite s montážou najkratšej sekcie a postupujte k najdlhšej sekcii.

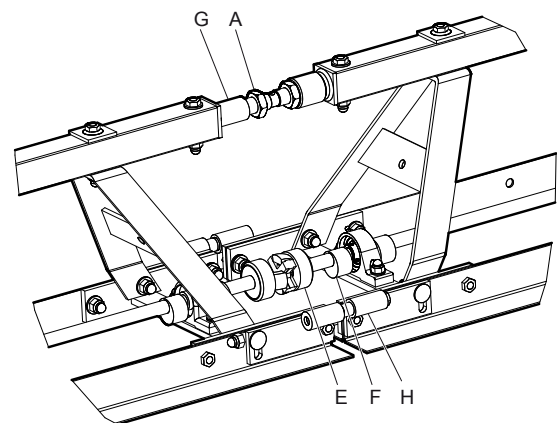
Elektrický a benzínový

Sekcia hladidla

1. Sekcie hladidla umiestnite na rovny povrch. Uľahčujte to montáž.
2. Zo skrutiek (C) odskrutkujte matice (D).

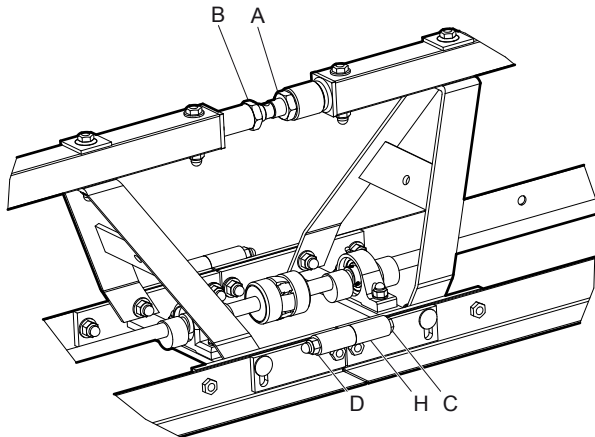


3. Matice (A) umiestnite blízko stredu skrutky (B).
4. Snímte plastový pás zo spojky (E).
5. Vibračné lišty spojte, aby ste dostali skrutku (B) do držiaka hladidla (G), potom použite kľúč na matice s priemerom 10 mm a zaskrutkujte skrutku (B) (pravotočivý závit).



6. Ubezpečte sa, že vodiace prvky (H), spojky (E) a excentrické závažia zostanú v jednej línii.

7. Po utiahnutí skrutky (B) zaistíte vodiace prvky hladidla (H) maticami (D) a skrutkami (C) s použitím dvoch plochých kľúčov na matice s priemerom 19 mm.



8. Matice (A) utiahnite po nastavení korunky.

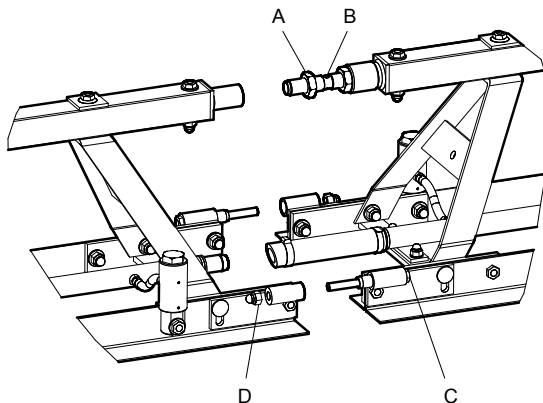
Koncová sekcia

1. Riadte sa rovnakými pokynmi ako pri sekciách hladidla.

Pneumatický

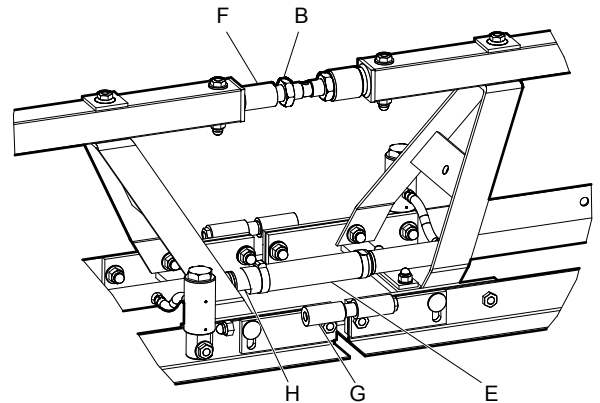
Sekcia hladidla

1. Sekcie hladidla umiestnite na rovný povrch. Uľahčujte to montáž.

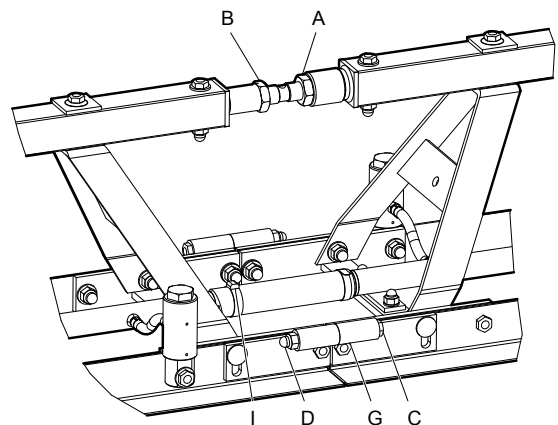


2. Zo skrutiek (C) odskrutkujte matice (D).
3. Matice (A) umiestnite blízko stredu skrutky (B).

4. Vibračné lišty spojte, aby sa skrutka (B) dostala do držiaka hladidla (F). Použite kľúč na matice s priemerom 10 mm a zaskrutkujte skrutku (B) (pravotočivý závit).



5. Ubezpečte sa, že vodiace prvky (G) sa spoja a gumová hadica (E) sa spojí so vzduchovou vsuvkou hladidla (H) a že zostanú v jednej línii.
6. Po utiahnutí skrutky (B) zaistíte vodiace prvky hladidla (G) maticami (D) a skrutkami (C) s použitím dvoch plochých kľúčov na matice s priemerom 19 mm.



7. Svorku (I) umiestnite do polohy a pomocou skrutkovača ju utiahnite.
8. Matice (A) utiahnite po nastavení korunky.

Koncová sekcia

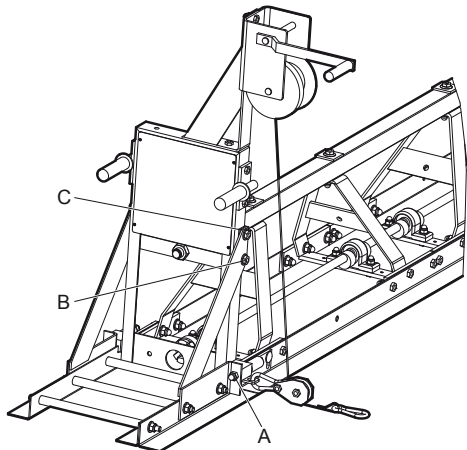
1. Riadte sa rovnakými pokynmi ako pri sekciách hladidla.
2. Sekcia pneumatického pohonu sa dodáva so zástrčkou na konci hlavnej gumovej hadice. Demontujte zástrčku z hadice a použite zástrčku na konci opačnej sekcie hladidla.

Options (Možnosti)

Nadstavec 0,5 metra (1,6 st.)

Nadstavec sa používa na predĺženie vibračnej lišty o 0,5 metra (1,6 st.). Môže sa montovať na všetky verzie hladidla. Môže sa montovať len na sekciu s voľným koncom. Nadstavec nie je možné montovať na pohonnú jednotku.

1. Odstukujte matice (A).



2. Nadstavec umiestnite na voľný koniec sekcie.
3. Nadstavec zaistite skrutkami (B) a maticami (A). Na stranu dvojitej vibračnej lišty umiestnite dve dosky (C).

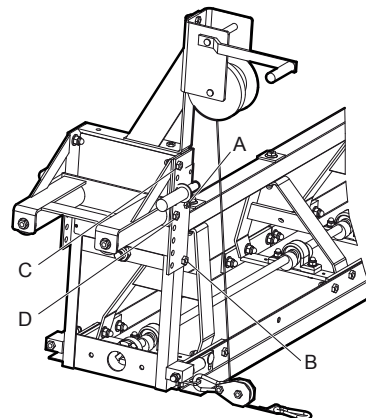
Výložník

Použite výložník, keď je vibračná lišta na oporných koľajničkách.

OZNÁMENIE Výložník sa nemôže používať s 0,5-metrovým (1,6 st.) nadstavcom.

Výložník sa môže používať na oboch koncoch vibračnej lišty. Pre vybavenie oboch koncov vibračnej lišty sa musia objednať dva výložníky.

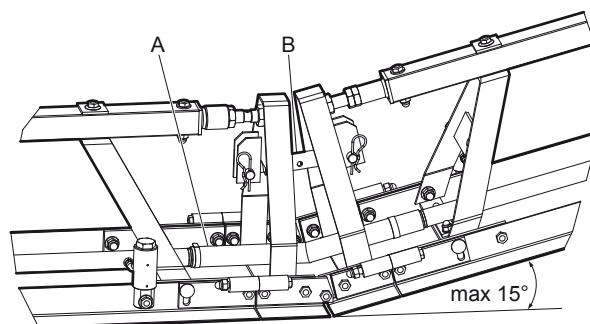
1. Demontujte dve rukoväte.



2. Výložník namontujte s maticami (A) a (B).
3. Pre nastavenie výložníka použite matice (C) a (D).

Inverzná konzola korunky

Inverzná konzola korunky je dostupná len pre sekcie pneumatikých hladidiel. Pomocou konzoly je možné zväčšiť uhlové nastavenie až do 15°.



1. Inverznú konzolu korunky namontujte medzi dve sekcie hladidla.
2. Pripojte gumovú hadicu (A) medzi dve sekcie hladidla.
3. Uhol nastavte pomocou napínadla (B).

OZNÁMENIE Maximálny uhol je 15°.

Prevádzka

▲ VAROVANIE Nebezpečenstvo pri spúšťaní motora

Vibrácie motora môžu spôsobiť zmeny materiálu. Tieto môžu spôsobiť pohyb stroja a zranenie osôb.

- Nikdy nenechávajte stroj bežať so spusteným motorom.
- Zabezpečte, aby stroj obsluhovali len poverení ľudia.

OZNÁMENIE Počas prevádzky stroja dodržujte pokyny uvedené v návode. Nikdy nesaďte alebo nestojte na stroji počas jeho používania.

Naštartovanie

Elektrický pohon

1. Skontrolujte, či napätie v sieti zodpovedá špecifikácii motora. Ďalšie informácie sú uvedené na štítku elektrického zariadenia.
2. Skontrolujte, či zásuvka nie je poškodená, zastrčte zástrčku a zapnite prúd.
3. Skontrolujte smer otáčania vibračného hriadeľa. V prípade nesprávneho smeru je potrebné zmeniť smer otáčania. Pri verziách s napätím 230 V obráťte prepínač, v prípade 400 V napájania otočte invertor fázy, ktorý sa nachádza na zástrčke.

Benzínový pohon

1. Skontrolujte, či hladina motorového oleja siaha po značku maxima. V prípade potreby doplňte olej (viac informácií o kvalite oleja si pozrite dodanú príručku k motoru).
2. Skontrolujte hladinu benzínu v nádrži.
3. Nastavením ovládania paliva do otvorenej polohy zapnite palivo.
4. Spínač ZAPNUTIA/VYPNUTIA motora otočte do polohy ON (Zapnuté).
5. Naštartujte motor na voľnobežných otáčkach a nechajte ho niekoľko minút zohrievať, potom motor zvýšte na plné otáčky.
6. V studených podmienkach zatvorte štartér pre štartovaním.

OZNÁMENIE Otáčky motora sú nastavené na 2850 ot./min. Neprekračujte otáčky motora.

Pneumatiký pohon

1. Lubrikátor naplňte mazivo SHELL torcula 32 alebo ekvivalentným.
2. Pripojete prívod vzduchu.
3. Ventil otvorte naplno, aby ste naštartovali vibrátory a potom ventil pomaly zatvárajte, pokým nedosiahnete požadovanú rýchlosť vibrátora.
4. Nastavte lubrikátor tak, aby mal prietok 2-3 kvapky za sekundu.

OZNÁMENIE Vibračnú lištu nepoužívajte bez oleja. Poškodí sa tým vibračná lišta.

Pri prestávkach

- ◆ Počas prestávok stroj zastavte.
- ◆ Počas všetkých prestávok musíte umiestniť stroj takým spôsobom, aby nevznikalo riziko náhodného spustenia.

Údržba

Pravidelná údržba predstavuje základnú podmienku pre nepretržité bezpečné a efektívne používanie stroja. Pozorne dodržujte pokyny o údržbe.

- ◆ Pred začatím údržby na stroji ho vyčistite, aby sa predišlo vystaveniu nebezpečným látkam. Pozri časť „Nebezpečenstvo v súvislosti s prachom, dymom a výparmi“.
- ◆ Používajte len schválené diely. Akákoľvek škoda alebo zlyhanie, ktoré spôsobí používanie neschválených dielov, nespadá pod záruku alebo zodpovednosť za produkt.
- ◆ Pri čistení mechanických dielov v rozpúšťadle dodržujte príslušné nariadenia na ochranu zdravia a bezpečnosti a uistite sa, že je dostatočné vetranie.
- ◆ Generálnu opravu stroja nechajte vykonať v najbližšom autorizovanom servise.
- ◆ Po každej údržbe skontrolujte, či je hladina vibrácií stroja normálna. Ak nie, spojte sa s najbližším autorizovaným servisom.

Benzínové a elektrické pohonné jednotky

1. Stroj udržiavajte čistý. Nastriekajte ho formovacím olejom alebo separačným prípravkom na betón, aby ste predišli nahromadeniu betónu. Stroj vyčistite ihneď po použití.
2. Skontrolujte hladinu motorového oleja. V prípade potreby vymeňte motorový olej. Pozrite si príručku na údržbu motora.
3. Ubezpečte sa, že navijaky sú plne funkčné a skontrolujte, či káble nie sú poškodené a v prípade potreby ich vymeňte.
4. Skontrolujte, či otáčky motora sú 2850 ot./min.
5. Napnutie alebo výmena remeňa: Odskrutkujte štyri skrutky pridržiavajúce motora a rukou posuňte motora, aby ste mohli napnúť remene. Motor zaistite štyrmi skrutkami.

Pneumatická pohonná jednotka

1. Stroj vyčistíte ihneď po použití a udržiavajte ho v čistote. Nastriekajte ho formovacím olejom alebo separačným prípravkom na betón, aby ste predišli nahromadeniu betónu.
2. Ak vibrátor prestane vibrovať, pravdepodobne potrebuje vyčistiť. Vyberte vibrátor z hladidla, odskrutkujte vrchný uzáver na vibrátore a vyberte piest. Vyčistite piest a telo vibrátora. Piest namažte olejom a zmontujte vibrátor. Vrchný uzáver vibrátora musí byť natretý lepidlom LOCTITE® N243™. (LOCTITE je registrovaná ochranná známka spoločnosti Henkel Corporation. N243 je ochranná známka spoločnosti Henkel Corporation). Uťahovací moment pre vrchný uzáver je 350 Nm.
3. Ubezpečte sa, že navijaky sú plne funkčné a skontrolujte, či káble nie sú poškodené a v prípade potreby ich vymeňte.
4. Naplňte lubrikátor a skontrolujte prietok (2-3 kvapky za sekundu). V prípade potreby nastavte prietok.

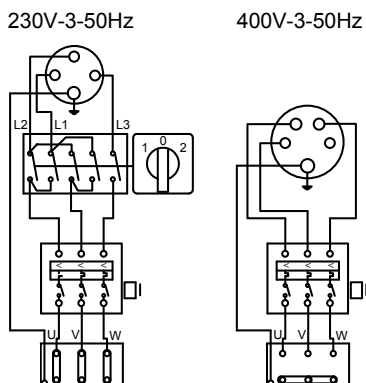
Každých 10 hodín prevádzky (denne)

Pravidelné postupy údržby:
Skontrolujte utiahnutie skrutiek a matíc.

Typ skrutky:	Uťahovací moment:
M10	47 Nm
M12	81 Nm

Namažte ložiská hladidla (len pri benzínových a elektrických).

Elektrická schéma



Nastavenie ističa:

Ampér:	Napätie:
10A	230V
6,3A	400V

Uskladnenie

- Pred uskladnením stroj riadne vyčistite, aby ste predišli nebezpečným látkam. Pozri „Nebezpečenstvo pôsobením prachu a výparov“.
- Ak je stroj uložený v servisnej polohe, palivová nádrž nesmie byť naplnená viac ako do polovice. V opačnom prípade hrozí riziko, že palivo vytečie cez vetrací otvor v uzávere palivovej nádrže.
- Stroj vždy skladujte na suchom mieste.

Likvidácia

Opotrebovaný stroj musí byť zlikvidovaný takým spôsobom, aby bolo možné čo najväčšiu možnú časť materiálu recyklovať a udržať čo možno najmenší negatívny vplyv na životné prostredie s ohľadom na miestne predpisy a obmedzenia.

Pred likvidáciou stroja s benzínovým pohonom sa tento musí vypustiť a vyčistiť od oleja a paliva. Zvyšný olej a palivo musia byť zlikvidované tak, aby nepriaznivo neovplyvnili životné prostredie.

Použitie filtre, vypustený olej a zvyšky paliva vždy odošlite organizácii, ktorá likviduje odpad tak, aby sa chránilo životné prostredie.

Riešenie problémov

Problém	Typ hladidla	Príčina	Riešenie
Hladidlo sa nespustí	Pneumatické hladidlo	Žiaden tlak.	Skontrolujte tlak.
		Žiaden vzduch.	Skontrolujte prietok vzduchu.
		Vzduchová páčka je v polohe Off (Vypnuté).	Páčku zapnite do polohy On (Zapnuté).
	Elektrické hladidlo	Hlavný vypínač je v polohe Off (Vypnuté).	Zapnite štartovací vypínač.
		Elektrická zásuvka je bez prúdu.	Vymeňte alebo opravte elektrickú zásuvku.
	Benzínové hladidlo	Žiaden benzín.	Doplňte palivovú nádrž.
		Štartovací vypínač je v polohe OFF (Vypnuté).	Zapnite štartovací vypínač.
Hladidlo naštartuje, ale nevibruje	Elektrické hladidlo	Spojka nefunguje.	Kefy spojky sú opotrebené. Vymeňte kefy.
		Remeň nie je dostatočne utiahnutý.	Utiahnite remeň.
		Remeň je opotrebovaný.	Vymeňte remeň.
	Benzínové hladidlo	Spojka nefunguje.	Kefy spojky sú opotrebené. Vymeňte kefy.
		Remeň nie je dostatočne utiahnutý.	Utiahnite remeň.
		Remeň je opotrebovaný.	Vymeňte remeň.
Hladidlo vibruje nízkou rýchlosťou	Pneumatické hladidlo	Príliš nízký tlak.	Tlak sa musí zhodovať s uvedenými hodnotami.
		Príliš nízký prietok vzduchu.	Prietok sa musí zhodovať s uvedenými hodnotami.
		Presakujúce hadice.	Skontrolujte hadice, v prípade potreby hadice vymeňte a ubezpečte sa, že svorky sú utiahnuté.
	Elektrické hladidlo	Príliš nízke napätie.	Skontrolujte napätie elektrickej siete.
		Príliš veľké trenie v ložiskách.	Skontrolujte ložiská a v prípade potreby ich namažte.
		Montážny celok je príliš veľký.	Dĺžka nesmie presiahnuť 20 metrov (65,6 st.).
	Benzínové hladidlo	Príliš nízke otáčky motora.	Nastavte otáčky motora na minimum 2850 ot./min.
		Príliš veľké trenie v ložiskách.	Skontrolujte ložiská a v prípade potreby ich namažte.
		Montážny celok je príliš veľký.	Dĺžka nesmie presiahnuť 20 metrov (65,6 st.).
Hladinu hluku je príliš vysoká	Pneumatické hladidlo	Presakujúce hadice.	Skontrolujte hadice, v prípade potreby hadice vymeňte a ubezpečte sa, že svorky sú utiahnuté.
	Všetky hladidlá	Skrutky a matice vibrujú.	Skontrolujte a v prípade potreby utiahnite skrutky a matice.
Nerovnomerne rozložené vibrácie	Pneumatické hladidlo	Montážny celok je príliš veľký.	Dĺžka nesmie presiahnuť 25 metrov (82 st.).
Istič sa spustil	Elektrické hladidlo	Nesprávne napätie.	Skontrolujte napätie v elektrickej sieti a v prípade potreby ho upravte.
		Nedostatočný príkon v sieti.	Skontrolujte intenzitu prúdu siete.
		Montážny celok je príliš veľký.	Dĺžka nesmie presiahnuť 20 metrov (65,6 st.).
		Príliš veľké trenie v ložiskách.	Skontrolujte ložiská a v prípade potreby ich namažte.

Technické údaje

Údaje o stroji

	Elektrický		Benzínový	Pneumatický
Motor			Honda GX270	
Napätie (V)	230	400	-	-
Fázy	3	3	-	-
Frekvencia (Hz)	50	50	-	-
Výkon, kW (ks)	3 (4,1)	3 (4,1)	5 (7,5) pri 2900 ot. za min.	-
Prúd pri plnom zaťažení (A)	10	6,15	-	-
Rýchlosť, ot./min.	2865	2865	2900	-
Maximálna dĺžka hladidla, m (st.)	20 (65,6)	20 (65,6)	20 (65,6)	25 (82)
Pracovný tlak, bary	-	-	-	3 - 6
Spotreba vzduchu na meter vyrovnávanej vrstvy, m ³ / min.	-	-	-	0,26

Hmotnosti a rozmery

	Výška, mm (pal.)	Celková dĺžka, mm (pal.)	Pracovná dĺžka, mm (pal.)	Celková šírka, mm (pal.)	Hmotnosť, kg (libry)
Elektrická pohonná jednotka	980 (38,6)	720 (28,3)	560 (22)	535 (21,1)	78 (172)
Benzínová pohonná jednotka	980 (38,6)	720 (28,3)	560 (22)	620 (24,4)	75 (165,3)
Pneumatická pohonná jednotka	970 (38,2)	278 (10,9)	0 (0)	585 (23)	22 (48,5)
Sekcia s voľným koncom	970 (38,2)	200 (7,9)	0 (0)	520 (20,5)	18 (39,7)
Sekcia hladidla 0,5 m elektrické/benzínové	376 (14,8)	595 (23,4)	500 (19,6)	420 (16,5)	24 (52,9)
Sekcia hladidla 0,75 m elektrické/benzínové	376 (14,8)	845 (33,2)	750 (29,5)	420 (16,5)	28 (61,7)
Sekcia hladidla 1 m elektrické/benzínové	376 (14,8)	1095 (43,1)	1000 (39,4)	420 (16,5)	32 (70,5)
Sekcia hladidla 2 m elektrické/benzínové	376 (14,8)	2095 (82,5)	2000 (78,7)	420 (16,5)	57 (125,8)
Sekcia hladidla 3 m elektrické/benzínové	376 (14,8)	3095 (121,8)	3000 (118,1)	420 (16,5)	82 (180,8)
Sekcia hladidla 1 meter pneumatické	376 (14,8)	1095 (43,1)	1000 (39,4)	420 (16,5)	32 (70,5)
Sekcia hladidla 2 meter pneumatické	376 (14,8)	2095 (82,5)	2000 (78,7)	420 (16,5)	58 (127,8)
Sekcia hladidla 3 meter pneumatické	376 (14,8)	3095 (121,8)	3000 (118,1)	420 (16,5)	83 (183,0)

Vyhlasenie o hlučnosti a vibráciách

Garantovaná hladina akustického výkonu **L_w** podľa normy EN ISO 3744 v súlade so smernicou 2000/14/ES.

Hladina akustického tlaku **L_p** podľa EN ISO 11201, EN 500-4:2011.

Hodnota vibrácií je určená podľa normy EN 500-4:2011. Pozrite si tabuľku „Údaje o hluku a vibráciách“, kde sú uvedené hodnoty atď.

Tieto deklarovane hodnoty boli získané laboratórnymi typovými skúškami v súlade s uvedenou smernicou alebo normami a sú vhodné pre porovnanie s deklaroványmi hodnotami ostatných strojov testovaných v súlade s tou istou smernicou alebo normami. Tieto deklarovane hodnoty nie sú vhodné na použitie pri posudzovaní rizík a hodnoty namerané na individuálnych pracoviskách môžu byť vyššie. Hodnoty skutočného vystavenia a riziká poškodenia zistené jednotlivými používateľmi sú jedinečné a závisia od spôsobu práce používateľa, materiálu a podoby pracoviska ako aj od doby vystavenia používateľa, jeho fyzického stavu a stavu stroja.

Spoločnosť Construction Tools EOOD nebude niesť zodpovednosť za následky vyplývajúce z použitia deklarováných hodnôt, namiesto hodnôt zohľadňujúcich reálnu expozíciu, pri individuálnom zhodnotení rizík na pracovisku, nad ktorými nemá žiadnu kontrolu.

Tento stroj môže spôsobiť syndróm vibrácií ruky-ramena, ak sa používa nevhodne. Návod EÚ pre vibrácie rúk-ramien môžete nájsť na <http://www.humanvibration.com/humanvibration/EU/VIBGUIDE.html>

Pre skoré zistenie príznakov, ktoré sa vzťahujú na vystavenie sa vibráciám, doporučujeme program zdravotných prehliadok tak, aby sa mohli postupy riadenia upraviť a tým napomôcť zabrániť budúcim problémom.

Údaje o hlučnosti

Hlučnosť			
Deklarované emisné hodnoty v súlade s EN ISO 4871:2009			
Typ	Vážená hladina A zvuku $L_{WA,d}$, dB	Meraná vážená hladina A akustického tlaku, L_{pAd} dB	
		Pozícia operátora 1*	Pozícia operátora 2**
BT90 elektrický	100	89	79
BT90 benzínový	100	89	79

* Pozícia 1 je poloha operátora v blízkosti stroja.

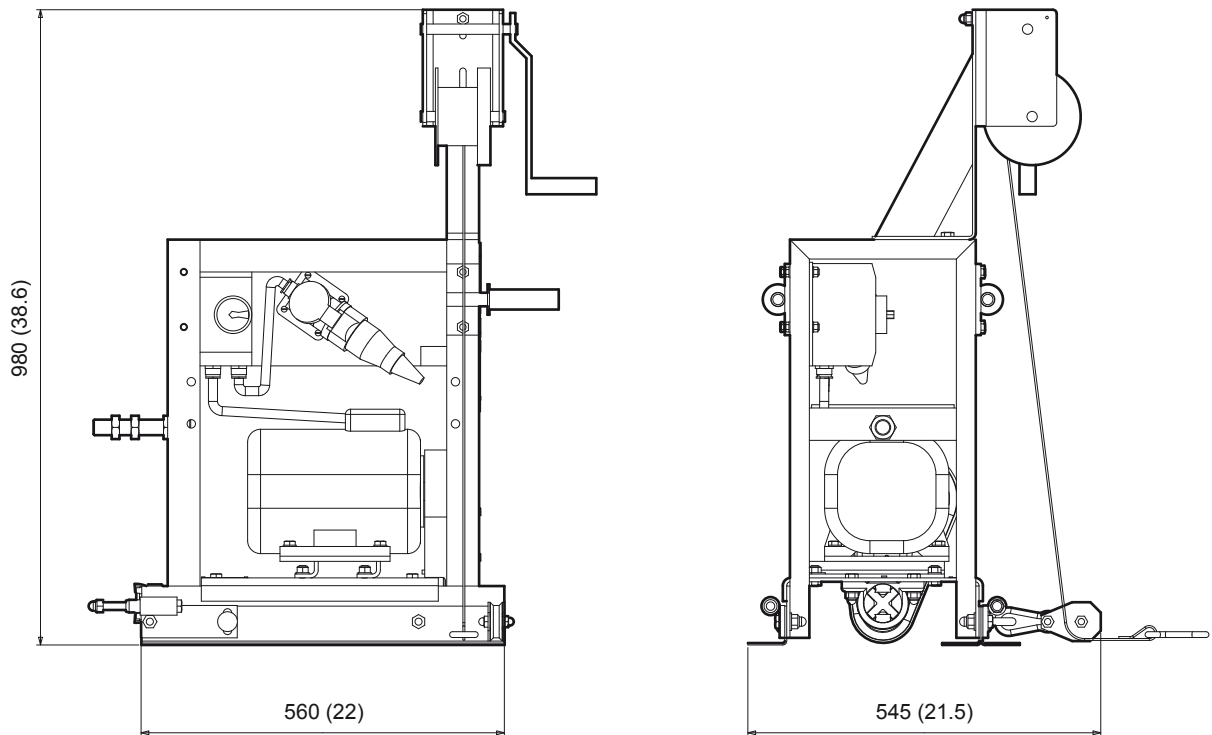
** Pozícia 2 je poloha operátora ďaleko od stroja.

Testovaný montážny celok bola pohonná jednotka s trojmetrovým hladidlom a voľným koncom.

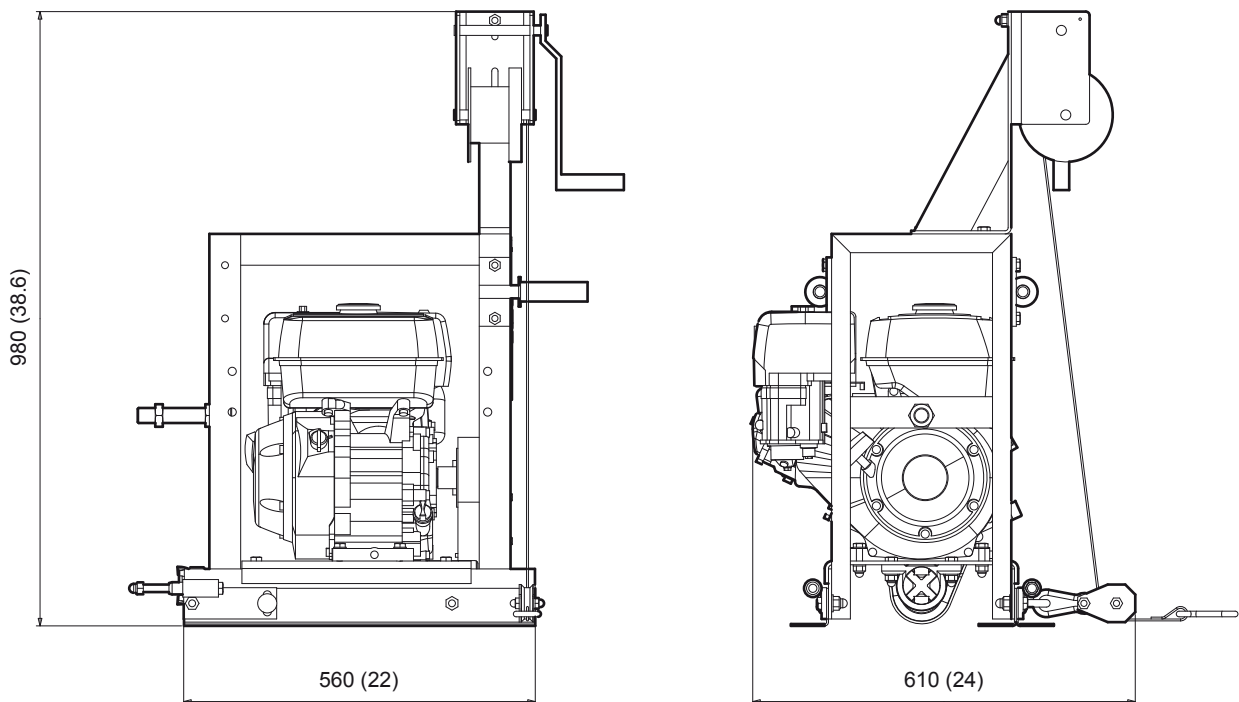
Rozmery

mm(pol.)

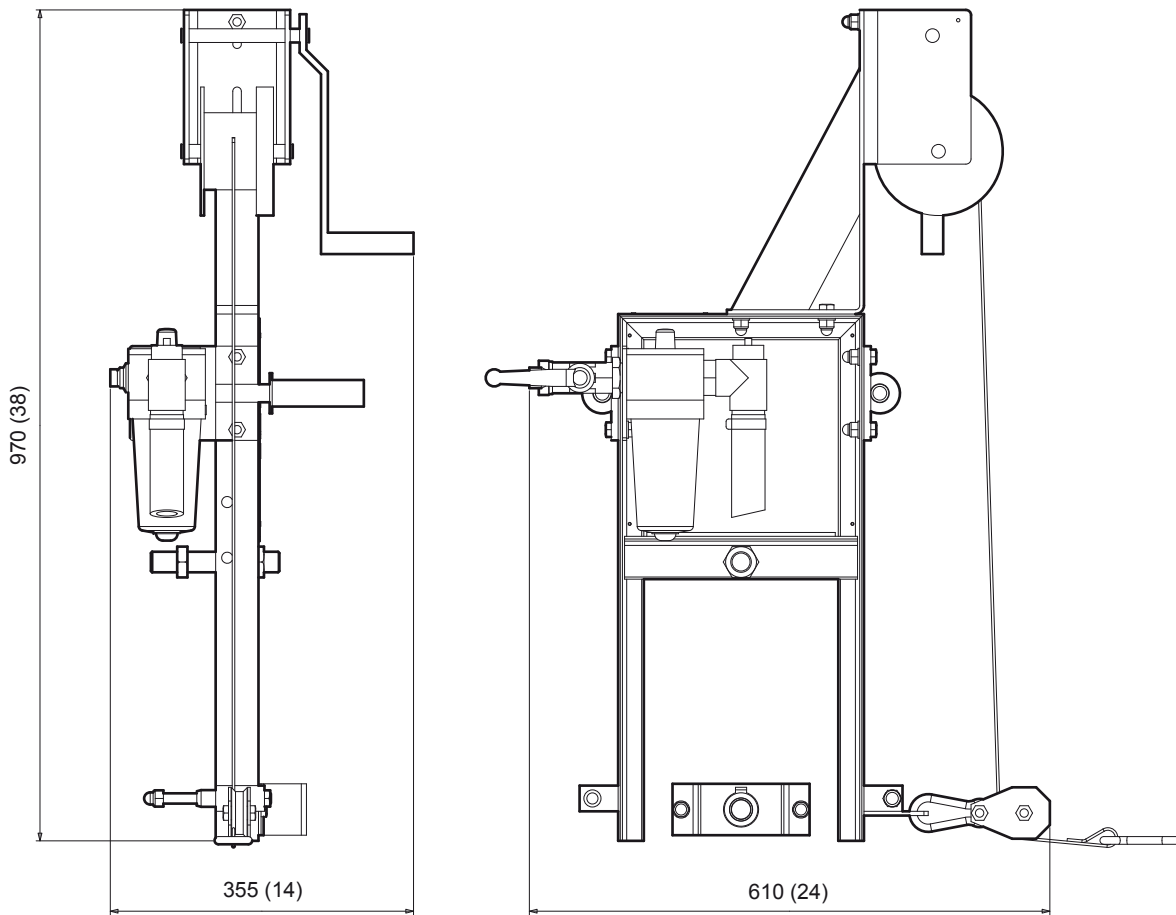
Elektrická pohonná jednotka

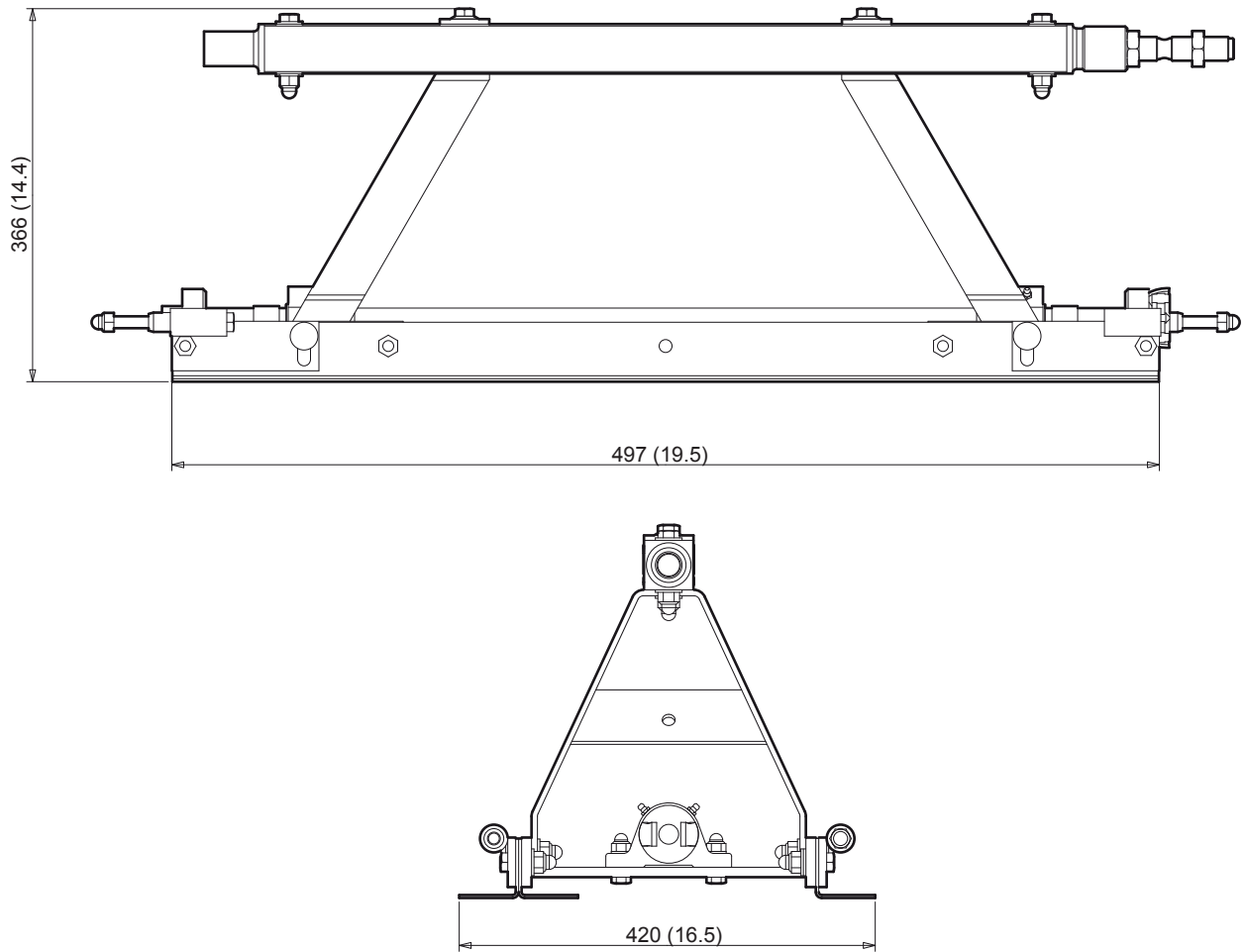


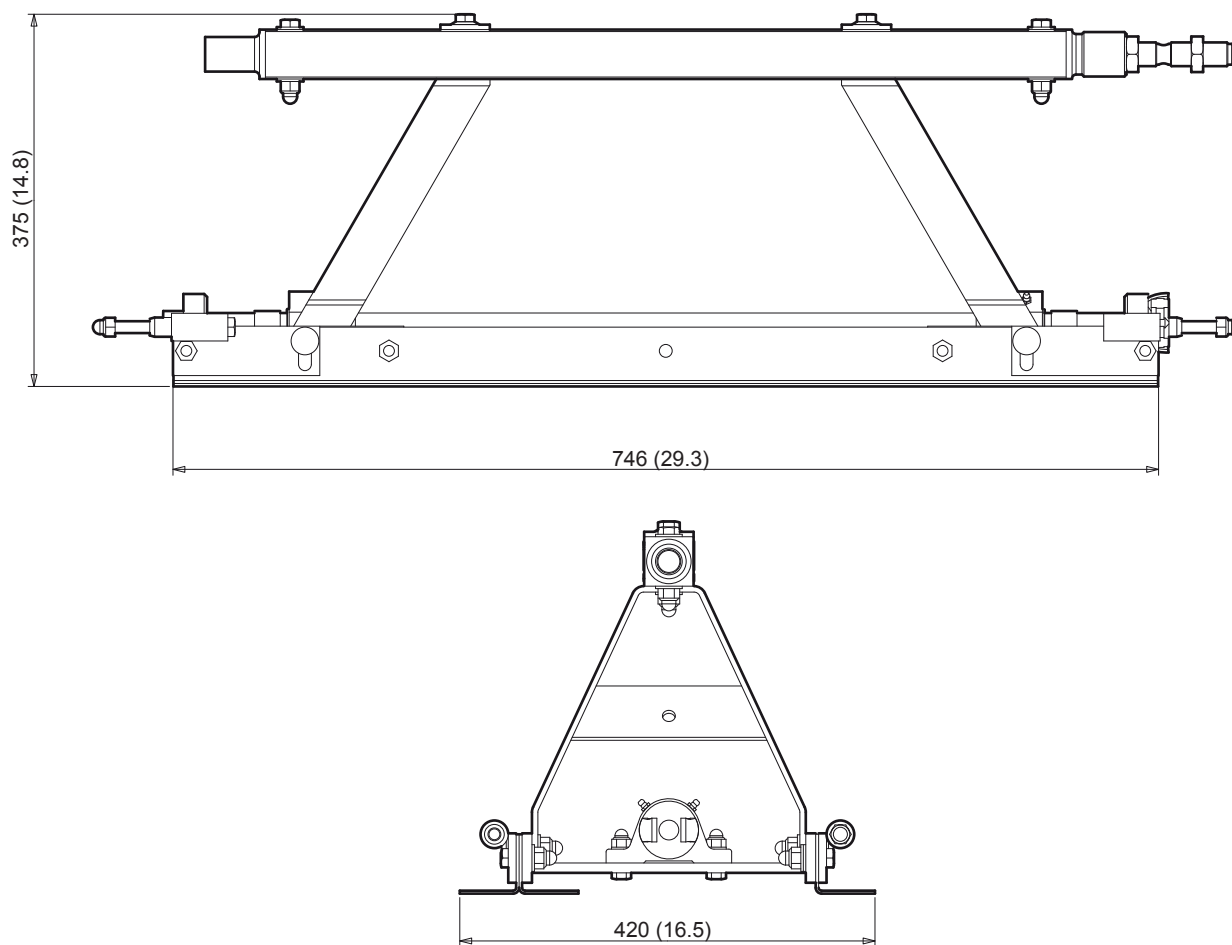
Benzínová pohonná jednotka



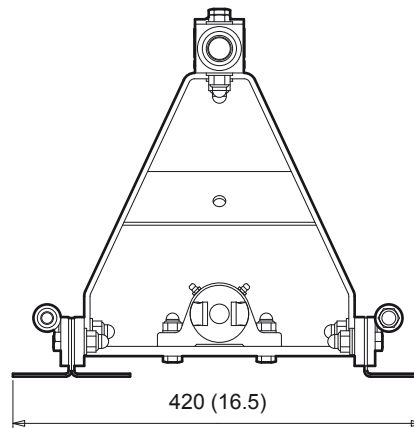
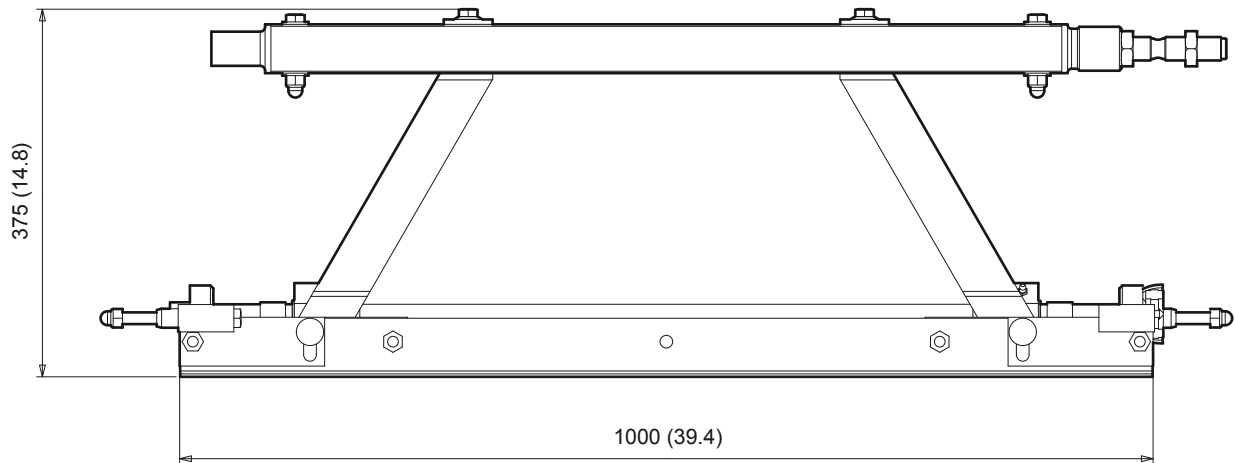
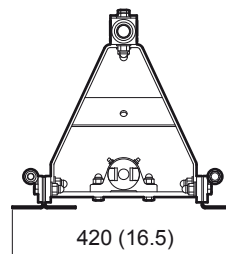
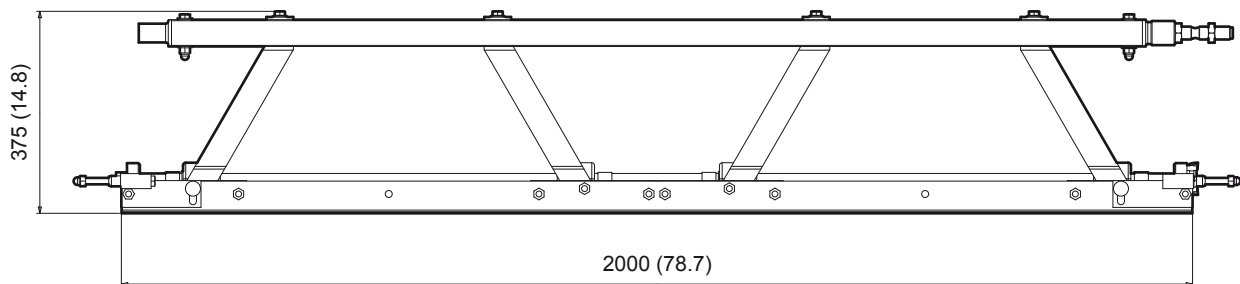
Pneumatická pohonná jednotka

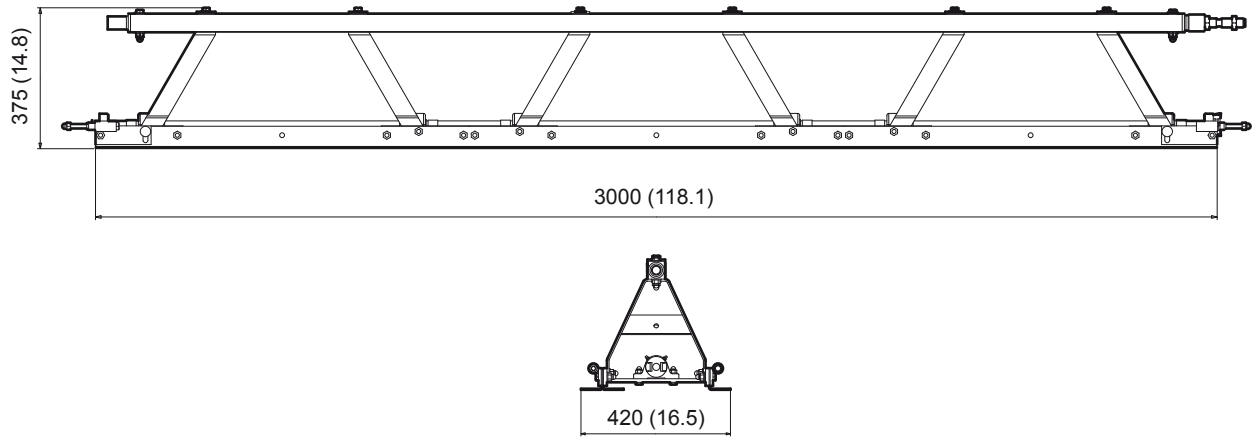


Nadstavec 0,5 metra (1,6 st.)**Nadstavec 0,75 metra (2,4 st.)**



Nadstavec 1 metra (3,2 st.)

**Nadstavec 2 metre (6,5 st.)****Nadstavec 3 metre (9,8 st.)**



Prehlásenie o zhode ES

Prehlásenie o zhode ES

My, spoločnosť Construction Tools EOOD, týmto prehlasujeme, že nižšie uvedené zariadenia sú v súlade s ustanoveniami smernice ES 2006/42/ES (Smernica o strojových zariadeniach) a 2006/95/ES (Smernica o nízkonapäťových zariadeniach), 2004/108/ES (Smernice o elektromagnetickej kompatibilite) a nižšie uvedených harmonizovaných predpisov.

Pohonná jednotka	Príkon	Rotácia	Hmotnosť
BT90 elektrický	3 kW	3000 min ⁻¹	78 kg
BT90 benzínový	5,5 kW	3000 min ⁻¹	75 kg
BT90 pneumatikový	3 – 6 bar	0,26 m ³ /min./m	22 kg

Použili sa nasledovné harmonizované predpisy:

- ◆ EN 12649:2011

Autorizovaný zástupca pre technickú dokumentáciu:

Emil Alexandrov
 Construction Tools EOOD
 7000 Rousse
 Bulgaria

Generálny riaditeľ:

Nick Evans

Výrobca:

Construction Tools EOOD
 7000 Rousse
 Bulgaria

Miesto a dátum:

Rousse, 12. 12. 2012

Neoprávnené použitie alebo kopírovanie celého obsahu a tiež jeho častí je zakázané.
To platí obzvlášť pre obchodné značky, názvy modelov, čísla dielov a technické
výkresy.

© 2015 Construction Tools EOOD | No. 9800 1187 55d | 2015-08-26

Atlas Copco

www.atlascopco.com