



**H** Husqvarna®



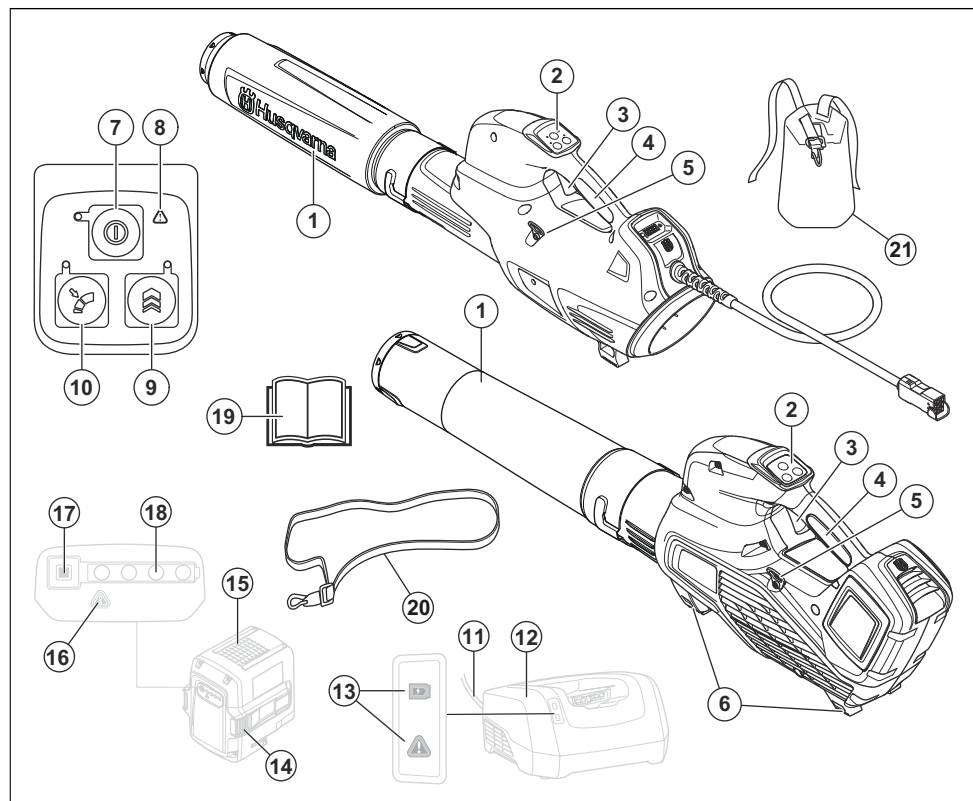
436LiB, 536LiB, 530iBX

# CUPRINS

Introducere.....	2	Depanarea.....	13
Siguranță.....	3	Transportul, depozitarea și eliminarea.....	14
Asamblarea.....	9	Date tehnice.....	15
Funcționare.....	9	Accessories (Accesorii).....	16
Întreținerea.....	12	Declarație de conformitate CE.....	17

## Introducere

### Prezentarea generală a produsului



1. Duză de suflantă
2. Tastatură
3. Întrerupător
4. Mâner
5. Inel de suport pentru ham (536LIB, 530IBX)
6. Suporturi
7. Buton de start/oprire
8. Indicator de avertisment (LED DE EROARE)
9. Boost: Creștere temporară a debitului de aer
10. Cruise control: Stabiliți debitul de aer optim pentru lucrarea dvs.
11. Cablu
12. Încărcător pentru acumulator
13. Indicator de pornire și avertisment

14. Buton de eliberare a bateriei
15. Bateria
16. Indicator de avertisment (LED DE EROARE)
17. Buton indicator de baterie
18. Stare baterie
19. Manualul operatorului
20. Ham (536LiB)
21. Ham, pernă pentru șold (530iBX)

## Descrierea produsului

Husqvarna 436LiB, 536LiB, 530iBX sunt modele de suflantă cu motor electric.

Avem o politică de îmbunătățire continuă a produselor și, prin urmare, ne rezervăm dreptul de a modifica proiectul și aspectul produselor fără preaviz.

## Domeniul de utilizare

Acest produs este conceput pentru suflarea frunzelor și alte reziduuri de pe gazon, alee, drumuri din asfalt și zone similare. Produsul este conceput pentru uz casnic.

## Simbolurile de pe produs



Avertisment! Suflanta poate fi periculoasă! Utilizarea neatentă sau incorectă poate cauza vătămări corporale grave sau mortale operatorului sau altor persoane. Este foarte important să citiți și să înțelegeți conținutul manualului de utilizare. Vă rugăm să citiți cu atenție manualul operatorului și să vă asigurați că înțelegeți instrucțiunile înainte de a utiliza aparatul.



Utilizați ochelari de protecție omologați.

=====  
Curent continuu.



Pentru informații despre emisiile de zgomot în mediul înconjurător, consultați Directiva Comunității Europene. Nivelul de emisie al

produsului este specificat în capitolul Date tehnice și pe etichetă.



Simbolurile de pe produs sau de pe ambalaj indică faptul că acest produs nu poate fi tratat ca deșeu menajer. Acest produs trebuie trimis la o facilitare adecvată de reciclare.



Produsul este în conformitate cu directivele CE aplicabile.

**IPX4** Protejat împotriva stropilor de apă.



Operatorul suflantei trebuie să se asigure că nicio persoană și niciun animal nu se apropie la mai mult de 15 metri. Când mai mulți operatori lucrează în aceeași locație, trebuie să se practice o distanță de siguranță de cel puțin 15 metri. Suflanta poate azvârlii cu forță obiecte care pot ricoșa înapoi. Dacă nu se utilizează echipamentul de siguranță recomandat, acest lucru poate conduce la vătămări oculare grave.



aaaassxxxx

Plăcuța de identificare afișează seria. **aaaa** este anul producției, **ss** este săptămâna producției, iar **xxxx** este numărul de ordine.

## Producător

Husqvarna AB

Drottningatan 2, SE-561 82 Huskvarna

## Răspunderea pentru produs

Conform prevederilor legislației privind răspunderea pentru produs, nu ne asumăm răspunderea pentru daunele cauzate de produsul nostru dacă:

- produsul este reparat necorespunzător.
- produsul este reparat cu piese care nu provin de la producător sau care nu sunt aprobate de acesta.
- produsul are un accesoriu care nu provine de la producător sau care nu este aprobat de acesta.
- produsul nu este reparat la un centru de service omologat sau de o autoritate omologată.

## Siguranță

### Definiții privind siguranța

Avertismentele, atenționările și notele sunt utilizate pentru a desemna părți foarte importante din manual.



**AVERTISMENT:** Se utilizează dacă există risc de vătămare sau de deces pentru operator sau pentru trecători, în cazul în care instrucțiunile din manual nu sunt respectate.



**ATENȚIE:** Se utilizează dacă există un risc de deteriorare a produsului, a altor materiale sau a zonelor învecinate, dacă instrucțiunile din manual nu sunt respectate.

**Nota:** Se utilizează pentru a furniza mai multe informații care sunt necesare într-o situație dată.

## Introducere



**AVERTISMENT:** Citiți toate avertismentele privind siguranța și toate instrucțiunile. Nerespectarea avertismentelor și instrucțiunilor poate avea ca rezultat șocuri electrice, incendii și/sau leziuni grave.

### Avertismente generale privind siguranța uneltelor electrice

#### Verificare înainte de pornire

- Inspectați zona de lucru. Îndepărtați toate obiectele nefixate, precum pietre, sticlă spartă, cuie, fire de oțel, șfori etc. care ar putea fi pulverizate.
- Scoateți întotdeauna bateria, pentru a preveni pornirea accidentală a aparatului. Deconectați întotdeauna bateria înainte de a efectua orice operații de întreținere asupra aparatului.
- Înainte de a utiliza mașina și după orice impact, verificați să nu prezinte semne de uzură sau de deteriorare și reparați-o dacă este necesar.
- Utilizați doar piese de schimb originale.
- Operatorul dispozitivului trebuie să se asigure că nicio persoană și niciun animal nu se apropie la mai mult de 15 metri în timpul lucrărilor. Când mai mulți operatori lucrează în aceeași locație, distanța de siguranță trebuie să fie de cel puțin 15 metri.
- Efectuați o inspecție generală a echipamentului înainte de utilizare, consultați programul de întreținere.
- Este posibil ca utilizarea să fie reglementată de norme naționale sau locale. Respectați reglementările aplicabile

#### Siguranța personală

- **Fiți atent la ceea ce faceți și acționați o unealtă electrică în mod rezonabil. Nu utilizați o unealtă electrică când sunteți obosit sau sub influența drogurilor, alcoolului sau medicamentelor.** Un moment de neatenție în timpul acționării uneltelor electrice poate duce la răniri grave.
- Țineți trecătorii la distanță.
- Acest dispozitiv nu este destinat utilizării de către persoane (inclusiv copii) cu capacități fizice, senzoriale sau mentale reduse sau care nu au experiența și cunoștințele necesare, decât dacă sunt supervizate sau au primit instrucțiuni referitoare la

utilizarea dispozitivului din partea unei persoane responsabile cu siguranța lor. Copiii trebuie supravegheați, pentru a vă asigura că nu se joacă cu echipamentul.

- Nu permiteți copiilor sau altor persoane neinstruite cu privire la operarea aparatului și/sau a bateriei să le utilizeze sau să le depaneze. Este posibil ca reglementările locale să limiteze vârsta utilizatorilor.
- Nu permiteți persoanelor neautorizate să se apropie. Copiii, animalele, spectatorii sau persoanele care vă ajută trebuie ținute în afara zonei de siguranță de 15 m (50 ft). Opriiți aparatul imediat dacă se apropie cineva.
- Depozitați echipamentul într-un spațiu care poate fi încuiat și în care nu pot ajunge copiii și persoanele neautorizate.
- **Îmbrăcați-vă corespunzător. Nu purtați haine largi sau bijuterii. Țineți părul, îmbrăcămintea și mânușile departe de piesele în mișcare.** Hainele largi, bijuteriile sau părul lung pot fi prinse în piesele în mișcare.
- Nu utilizați niciodată acest dispozitiv dacă sunteți obosit, dacă ați consumat alcool sau dacă luați medicamente care v-ar putea afecta vederea, judecata sau coordonarea.
- Utilizați echipamentul individual de protecție. A se vedea instrucțiunile din capitolul „Echipamentul de protecție personală”.
- Scoateți întotdeauna bateria când transmiteți operații unei alte persoane.
- Rețineți că este responsabilitatea dvs., în calitate de operator, să nu expuneți alte persoane sau proprietatea acestora la accidente sau la pericole.

#### Utilizarea și întreținerea uneltei electrice

- Nu utilizați niciodată un dispozitiv care a fost modificat în orice mod față de specificația sa inițială. Nu utilizați niciodată aparatul în apropierea materialelor explozive sau inflamabile.
- Nu utilizați niciodată un aparat care este defect. Efectuați verificările de siguranță, operațiile de întreținere și de service descrise în acest manual. Anumite operații de întreținere și de service trebuie efectuate de specialiști instruiți și calificați. Consultați instrucțiunile din subcapitolul Întreținerea.
- Utilizați doar piese de schimb originale.
- Asigurați-vă întotdeauna că deschiderile de ventilație nu prezintă reziduuri.
- Înainte de pornire, trebuie montate toate capacele, apărătoarele și mânerele.
- Utilizați aparatul numai la lumina zilei sau în alte condiții de iluminat corespunzător.
- Nu utilizați niciodată aparatul pe vreme rea, de exemplu pe ceață sau ploaie, imediat după ploaie, în locuri umede, pe vânt puternic, la temperaturi exterioare foarte scăzute, atunci când există riscul de descărcări electrice etc. Lucrul la temperaturi

extrem de ridicate pot provoca supraîncălzirea aparatului. Funcționarea în condiții de vreme rea este oboșitoare și poate duce la condiții periculoase, de exemplu suprafețe alunecoase.

- Dacă aparatul începe să vibreze anormal, opriți-l și scoateți bateria.
- Mergeți, nu alergați niciodată.

## Instrucțiuni generale de siguranță



**AVERTISMENT:** Înainte de a utiliza produsul, citiți instrucțiunile de avertizare de mai jos.

- Utilizarea incorectă sau neatentă a produsului îl poate transforma într-o unealtă periculoasă, care poate cauza vătămări corporale grave sau chiar mortale în detrimentul operatorului sau altor persoane. Trebuie să parcurgeți și să înțelegeți conținutul acestui manual al operatorului.
- Nu modificați sub nicio formă proiectul produsului fără permisiunea producătorului. Nu utilizați niciodată un produs care a fost modificat în orice mod față de specificația sa inițială și utilizați întotdeauna accesoriile originale. Modificările și/sau accesoriile neautorizate pot avea drept rezultat vătămări corporale grave sau decesul operatorului sau al altor persoane. Garanția nu poate acoperi daunele sau răspunderea civilă cauzată de utilizarea neautorizată a accesoriilor sau pieselor de schimb.
- În timpul funcționării, acest produs produce un câmp electromagnetic. În anumite condiții, acest câmp poate interfera cu implanturile medicale active sau pasive. Pentru a scădea riscul de afecțiuni care pot conduce la vătămare sau la deces, recomandăm persoanelor cu implanturi medicale să consulte medicul și producătorul implantului medical înainte de a utiliza produsul.

## Instrucțiuni de siguranță pentru utilizare



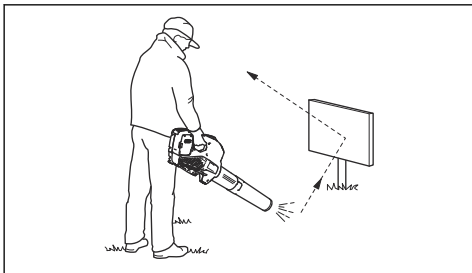
**AVERTISMENT:** Înainte de a utiliza produsul, citiți instrucțiunile de avertizare de mai jos.

- Dacă întâlniți o situație în care nu știți sigur cum să procedați, trebuie să întrebați un specialist. Contactați distribuitorul sau atelierul de service. Evitați utilizările care considerați că vă depășesc.
- Nu utilizați niciodată produsul în condiții de vreme nefavorabilă, de exemplu, pe ceață, ploaie, vânturi puternice, frig intens etc.
- Nu permiteți copiilor să folosească produsul sau să stea în apropierea acestuia. Deoarece produsul poate fi pornit cu ușurință, copiii îl pot porni dacă nu sunt supravegheați atent. Există riscul unor vătămări corporale grave. Deconectați bateria dacă produsul nu se află sub supraveghere atentă.
- Asigurați-vă că nicio persoană sau niciun animal nu se apropie la mai mult de 15 metri (50 ft.) în timp ce

lucrați. Când mai mulți operatori lucrează în aceeași locație, distanța de siguranță trebuie să fie de cel puțin 15 metri. În caz contrar, există riscul unor vătămări corporale grave. Opriți produsul imediat dacă se apropie cineva. Nu rotiți niciodată produsul în jur fără a verifica mai întâi în spatele dvs., pentru a vă asigura că nu se află nimeni în zona de siguranță.

- Asigurați-vă că vă puteți deplasa și sta în picioare în siguranță. Verificați zona din jurul dvs. pentru posibile obstacole (rădăcini, pietre, crengi, șanțuri etc.) în caz că trebuie să vă deplasați brusc. Aveți mare grijă în timp ce lucrați pe teren în pantă.
- Păstrați un echilibru optim și stabilitatea picioarelor în mod constant. Nu vă întindeți prea mult.
- Ascultați semnalele de avertisment sau strigătele când purtați echipament pentru protecția auzului. Îndepărtați întotdeauna protecția pentru auz imediat ce se oprește produsul.
- Respectați persoanele din zona de lucru evitând să utilizați produsul la ore nepotrivite, cum ar fi seara târziu sau dimineața devreme. Respectați reglementările și ordonanțele locale.
- Utilizați produsul la cel mai mic debit de aer posibil. Rareori este necesar să utilizați debitul de aer maxim, multe dintre procedurile de lucru putând fi executate la jumătate din debitul de aer. Un debit de aer mai mic înseamnă mai puțin zgomot și mai puțin praf și, de asemenea, facilitează controlul asupra gunoiiului colectat/mutat.
- Pentru a disloca gunoiiul lipit de sol, utilizați o greblă sau o perie.
- Țineți gura suflantei cât mai aproape de sol.
- Observați zona înconjurătoare. Îndreptați produsul în direcția opusă persoanelor, animalelor, zonelor de joacă, vehiculelor etc.
- Reduceți la minimum timpul de suflare prin umezirea ușoară a zonelor de praf sau prin utilizarea echipamentului de pulverizare.
- Fiți atenți la direcția vântului. Folosiți-vă de vânt pentru a vă ușura munca.
- Opriți produsul și scoateți bateria dacă aparatul începe să vibreze în mod anormal.
- Utilizarea suflantei pentru mutarea unor grămezi mari irosește timpul și generează zgomot inutil.
- La final, curățați zona de lucru. Asigurați-vă că nu ați suflat gunoi în grădina altei persoane.
- Nu alergați când cărați produsul.
- Curenții puternici de aer pot deplasa obiectele la viteze suficiente de mari pentru ca acestea să

ricșeze înapoi și să cauzeze vătămări oculare grave.



- Nu este posibil să prezentăm toate situațiile imaginabile cu care vă puteți confrunta. Lucrați întotdeauna cu atenție și folosiți-vă gândirea. Evitați toate situațiile pe care le considerați că vă depășesc capacitatea de reacție. Dacă totuși vă simțiți nesiguri în legătură cu procedurile de operare după citirea acestor instrucțiuni, trebuie să consultați un specialist înainte de a continua.

## Echipament de protecție personală



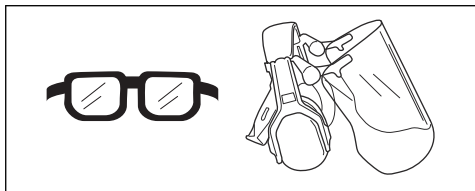
**AVERTISMENT:** Înainte de a utiliza produsul, citiți instrucțiunile de avertizare de mai jos.

- Nu îndreptați fluxul de aer spre persoane sau animale.
- Opriți motorul înainte de a asambla sau dezambla accesoriile sau alte piese.
- Feriți-vă toate părțile corpului de suprafețele fierbinți.
- Nu lăsați niciodată produsul jos atunci când este activat decât dacă aveți o vizibilitate bună asupra acestuia.
- Suflanta nu trebuie utilizată pe scări sau pe eșafodaje.
- Utilizați întotdeauna echipamente de protecție personală atunci când folosiți produsul. Echipamentele de protecție personală nu pot elimina complet riscul de rănire, însă pot reduce gravitatea rănilor în cazul unui accident. Distribuitorul vă poate ajuta să alegeți echipamentul corect.
- Expunerea pe termen lung la zgomot vă poate afecta auzul. În general, produsele alimentate cu baterii sunt relativ silențioase, dar pot afecta auzul în urma unei combinații de nivel de zgomot și durată mare de utilizare. recomandă ca operatorii să utilizeze protecții auditive atunci când utilizează produse pentru o durată coerentă mai lungă de o zi. Operatorii care utilizează în mod continuu și regulat aparatul trebuie să efectueze un control auditiv în mod regulat.



**AVERTISMENT:** Protecțiile auditive limitează capacitatea de a auzi sunete și semnale de avertisment.

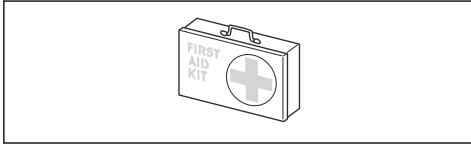
- Utilizați ochelari de protecție omologați. Dacă utilizați un vizor de protecție, trebuie să purtați și ochelari de protecție. Ochelarii de protecție trebuie să fie compatibili cu standardul ANSI Z87.1 în S.U.A. sau EN 166 în țările UE.



- Purtați haine din țesături rezistente. Purtați întotdeauna pantaloni lungi, din material gros, și îmbrăcăminte cu mâneci lungi. Nu purtați haine largi,

care se pot prinde în smicele și ramuri. Nu purtați bijuterii, șort, sandale și nu lucrați în picioarele goale. Strângeți-vă părul în siguranță, deasupra nivelului umărului.

- Păstrați la îndemână echipament de prim ajutor.



- Când există pericolul de generare a prafului, trebuie purtată o mască de protecție.

## Dispozitivele de siguranță de pe produs



**AVERTISMENT:** Înainte de a utiliza produsul, citiți instrucțiunile de avertizare de mai jos.

În această secțiune sunt descrise caracteristicile de siguranță al produsului, scopul său și modul în care trebuie efectuate verificările și întreținerea pentru a asigura funcționarea corectă. A se vedea instrucțiunile din capitolul *Prezentarea generală a produsului la pagina 2* pentru a găsi unde sunt amplasate aceste piese pe produsul dvs.

Durata de viață a produsului se poate reduce, iar riscul de accidente se poate mări dacă întreținerea produsului nu este efectuată corect, iar reglarea și/sau reparațiile nu sunt executate în mod profesional. Dacă aveți nevoie de informații suplimentare, contactați cel mai apropiat furnizor de service.



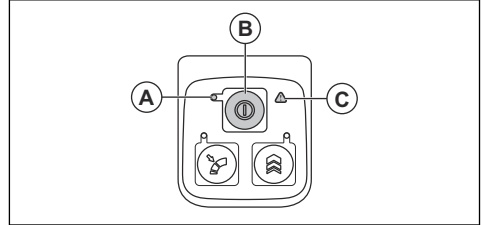
**AVERTISMENT:** Nu utilizați niciodată un produs cu componente de siguranță deteriorate. Echipamentul de siguranță al produsului trebuie inspectat și întreținut conform indicațiilor din acest capitol. Dacă produsul nu trece oricare dintre următoarele verificări, contactați agentul de service pentru reparații.



**ATENȚIE:** Toate activitățile de service și de reparații de pe aparat necesită instruire specială. Acest lucru este adevărat în special în legătură cu echipamentul de siguranță al aparatului. În cazul în care aparatul dvs. nu trece de oricare dintre verificările descrise mai jos, trebuie să vă contactați agentul de service. Atunci când achiziționați și oricare dintre produsele noastre, garantăm disponibilitatea reparațiilor și service-ului profesionist. Dacă vânzătorul cu amănuntul care vă vinde aparatul nu este dealer de service, solicitați-i adresa celui mai apropiat agent de service.

## Pentru verificarea tastaturii

1. Apăsăți și țineți apăsat butonul de start/oprire (B).

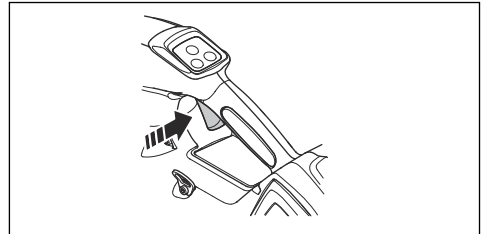


- a) Produsul este pornit când este aprins LED-ul (A).
- b) Produsul este oprit când este stins LED-ul (A).

2. A se vedea *Depanarea la pagina 13* dacă indicatorul de avertisment (C) este aprins sau se aprinde intermitent.

## Pentru verificarea întrerupătorului

1. Apăsăți și eliberați întrerupătorul pentru a vă asigura că se mișcă liber.



## Siguranța bateriei



**AVERTISMENT:** Înainte de a utiliza produsul, citiți instrucțiunile de avertizare de mai jos.

- Utilizați numai bateriile Husqvarna BLI pe care vi le recomandăm pentru produsul dvs. Bateriile sunt criptate prin software.
- Utilizați bateriile Husqvarna BLI reîncărcabile ca sursă de alimentare numai pentru produsele Husqvarna asociate. Pentru a evita rănirea, nu folosiți bateria ca sursă de alimentare pentru alte dispozitive.
- Risc de electrocutare. Nu conectați bornele bateriei la chei, șuruburi sau alte metale. Aceasta poate cauza scurtcircuitarea bateriei.
- Nu utilizați baterii care nu sunt reîncărcabile.
- Nu puneți obiecte în fantele de aerisire a bateriei.
- Feriți bateria de lumina solară, de căldură sau de flăcări deschise. Bateria poate exploda și provoca arsuri și/sau arsuri chimice.
- Feriți bateria de ploaie și de condiții de umezeală.
- Feriți bateria de microunde și de înaltă presiune.
- Nu încercați să demontați sau să spargeți bateria.

- Nu lăsați acidul din baterie să vă atingă pielea. Acidul din baterie provoacă leziuni ale pielii, coroziune și arsuri. Dacă acidul din baterie pătrunde în ochi, nu frecați, ci spălați-vă cu multă apă timp de cel puțin 15 minute. Dacă acidul din baterie a intrat în contact cu pielea, trebuie să o curățați cu apă și săpun din belșug. Solicitați ajutor medical.
- Utilizați bateria la temperaturi între -10 °C (14 °F) și 40 °C (104 °F).
- Nu curățați niciodată bateria sau încărcătorul cu apă. Consultați *Curățarea produsului, bateriei și încărcătorului la pagina 13.*
- Nu utilizați o baterie defectă sau deteriorată.
- Depozitați bateriile la distanță de obiecte de metal, de exemplu cui, șuruburi sau bijuterii.
- Nu lăsați bateria la îndemâna copiilor.
- Încărcați bateria numai în interior, într-un loc cu aerisire adecvată și departe de lumina soarelui. Nu încărcați bateria în exterior. Nu încărcați bateria în medii umede.
- Utilizați încărcătorul de baterii când temperatura este între 5 °C (41 °F) și 40 °C (104 °F). Utilizați încărcătorul într-un mediu foarte bine ventilat, uscat și fără praf.
- Nu puneți obiecte în fantele de răcire a încărcătorului de baterii.
- Nu atingeți niciodată bornele încărcătorului de baterii cu obiecte metalice, deoarece se pot crea scurtcircuite.
- Utilizați prize de perete aprobate care nu sunt deteriorate.

## Instrucțiuni de siguranță pentru întreținere



**AVERTISMENT:** Înainte de a utiliza produsul, citiți instrucțiunile de avertizare de mai jos.



**AVERTISMENT:** Înainte de a efectua lucrări de întreținere asupra produsului, citiți instrucțiunile de avertisment de mai jos.

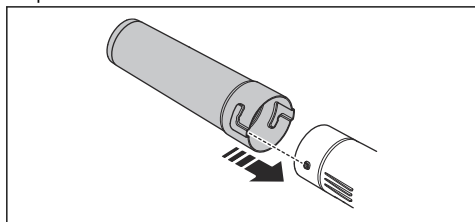
- Există riscul de electrocutare sau de scurtcircuit dacă nu sunt respectate instrucțiunile de siguranță.
- Folosiți o priză cu împământare aprobată care nu este deteriorată.
- Nu utilizați alte încărcătoare de baterii decât cel furnizate pentru produsul dvs. Utilizați exclusiv încărcătoare Husqvarna QC când încărcați bateriile de schimb Husqvarna BLi.
- Nu încercați să dezasamblați încărcătorul de baterii.
- Nu utilizați un încărcător de baterii defect sau deteriorat.
- Nu ridicați încărcătorul bateriei ținând de cablul de alimentare. Pentru a deconecta încărcătorul de baterii de la priza de perete, trageți de ștecăr. Nu trageți de cablul de alimentare.
- Feriți toate cablurile și prelungitoarele de apă, ulei și muchii ascuțite. Asigurați-vă că acest cablu nu este prins între uși, garduri sau în alte locuri similare.
- Nu utilizați încărcătorul de baterii în apropiere de materiale inflamabile sau materiale care pot cauza coroziune. Asigurați-vă că încărcătorul de baterii nu este acoperit. În caz de fum sau de incendiu, scoateți ștecărul încărcătorului de baterii.
- Scoateți bateria înainte de a efectua întreținerea, alte verificări sau de a asambla produsul.
- Operatorul trebuie să efectueze numai operațiile de întreținere și service indicate în acest manual al operatorului. Apelați la reprezentantul de service pentru întreținerea și service-ul de mai mare amploare.
- Nu curățați niciodată bateria sau încărcătorul cu apă. Detergentul puternic poate deteriora plasticul.
- Dacă nu efectuați operații de întreținere, durata de viață a produsului scade, iar pericolul de accidente crește.
- Este necesară instruirea profesională specială pentru toate lucrările de service și reparații, mai ales pentru dispozitivele de siguranță de pe produs. Dacă nu toate verificările din acest manual al operatorului sunt aprobate; după ce ați efectuat operațiile de întreținere, apelați la reprezentantul de service. Vă garantăm că există servicii profesionale de reparații și service disponibile pentru produsul dvs.
- Utilizați doar piese de schimb originale.



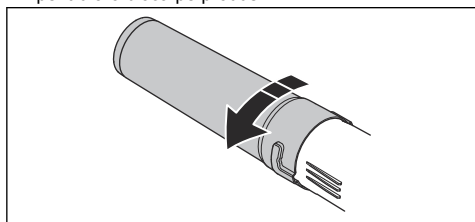
## Asamblarea

### Pentru asamblarea tubului pe produs

1. Plasați duza suflantei peste capătul tubular al produsului.

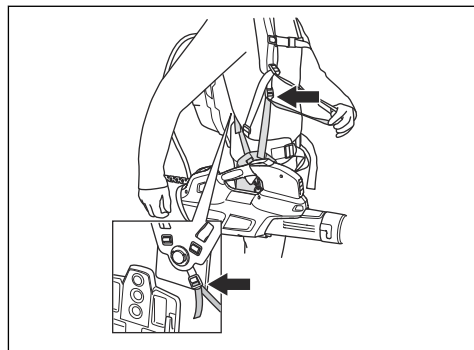


2. Împingeți complet duza suflantei în interior și rotiți-o pentru a o bloca pe produs.



### Pentru a regla hamul

1. Introduceți curelele cu perne pentru șolduri prin dispozitivele de prindere din ham ale bateriei de tip rucsac.



2. Reglați hamul pentru a obține cea mai bună poziție de lucru.

## Funcționare

### Introducere



**AVERTISMENT:** Citiți și înțelegeți capitoul referitor la siguranță înainte de utilizarea produsului.

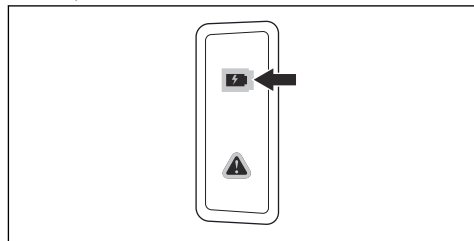
### Pentru verificarea funcționării înainte de utilizarea produsului

1. Verificați intrarea aerului pentru a afla dacă prezintă murdărie și fisuri. Folosiți o perie pentru a îndepărta iarba și frunzele de pe produs.
2. Asigurați-vă că produsul funcționează corect.
3. Verificați toate piulițele și șuruburile și asigurați-vă că acestea sunt strânse bine.

### Pentru conectarea încărcătorului de baterii

1. Conectați încărcătorul bateriei la tensiunea și la frecvența specificate pe plăcuța de identificare.

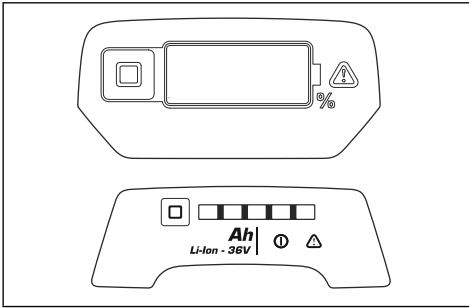
2. Introduceți ștecherul în priză cu împământare. LED-ul de pe încărcătorul bateriei se aprinde o singură dată, în culoarea verde.



**Nota:** Bateria nu se va încărca dacă temperatura bateriei este mai mare de 50°C/122°F. Dacă temperatura este mai mare de 50°C/122°F, încărcătorul va răci bateria.

### Baterie de tip rucsac (530iBX)

Capacitatea bateriei de tip rucsac este indicată cu cifre pe produs și LED-urile bateriei de tip rucsac.

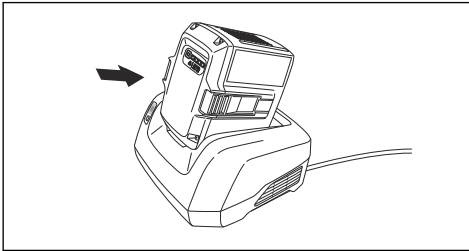


Consultați manualul operatorului pentru bateria de tip rucsac pentru informații despre modul de încărcare și efectuarea operațiunilor de întreținere ale bateriei de tip rucsac.

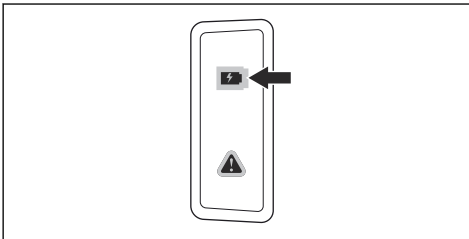
## Încărcarea bateriei

**Nota:** Încărcați bateria dacă este prima dată când o folosiți. O baterie nouă este încărcată doar până la 30 %.

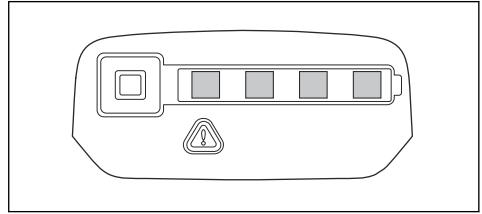
1. Asigurați-vă că bateria este uscată.
2. Introduceți bateria în încărcătorul aferent.



3. Asigurați-vă că lumina verde de încărcare de pe încărcător se aprinde. Acest lucru înseamnă că bateria este conectată corect la încărcător.



4. Atunci când toate LED-urile de pe baterie sunt aprinse, bateria este încărcată complet.



5. Pentru a deconecta încărcătorul de baterii de la priza de perete, trageți de ștecăr. Nu trageți de cablu.
6. Scoateți bateria din încărcător.

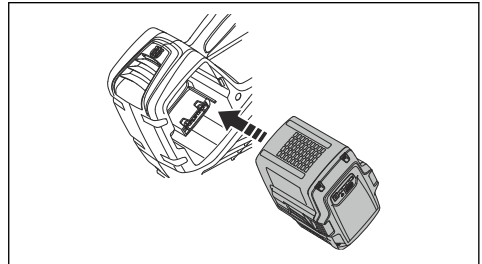
**Nota:** Consultați manualele bateriei și încărcătorului pentru mai multe informații.

## Pentru conectarea bateriei la produs

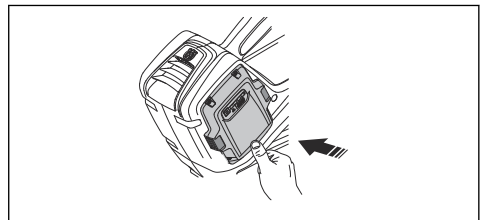


**AVERTISMENT:** Introduceți numai baterii originale Husqvarna în produs.

1. Asigurați-vă că bateria este încărcată complet.
2. Glisați bateria în suportul de baterii al produsului. Bateria trebuie să alunece ușor, în caz contrar, nu este instalată corect.

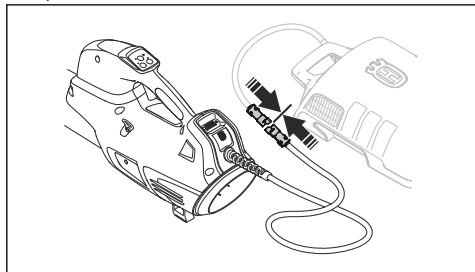


3. Apăsați pe partea inferioară a bateriei și împingeți-o spre interior cât de mult este posibil în compartimentul acesteia. Când auziți un clic, înseamnă că bateria s-a blocat în poziția corectă.
4. Asigurați-vă că elementele de fixare se înclichetează corect.



## Pentru conectarea bateriei de tip rucsac la produs

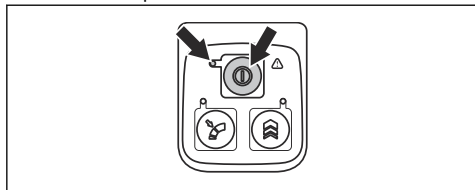
1. Conectați cablul adaptor de la produs la bateria de tip rucsac.



2. Fixați cablul bateriei în accesoriile de prindere de pe ham.
3. Când este utilizată bateria de tip rucsac, purtați bateria de tip rucsac în spate.

## Pornirea produsului

1. Apăsăți și țineți apăsat butonul start până când LED-ul verde se aprinde.

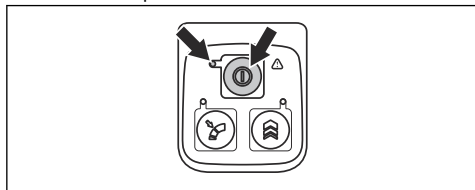


2. Utilizați întrerupătorul pentru a controla viteza.

## Pornirea produsului

După activarea bateriei de tip rucsac, există un timp de pornire de circa 4 secunde (inițializare software). În acest interval, se pot auzi ventilatoarele din interiorul bateriei de tip rucsac, iar un LED verde de pe baterie luminează intermitent. Când LED-ul verde este aprins pe baterie, produsul este pregătit de pornire.

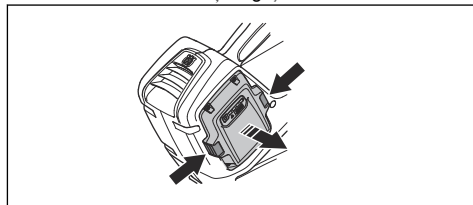
1. Porniți bateria de tip rucsac. Nu treceți la pașii următori până ce nu se aprinde LED-ul verde.
2. Apăsăți și țineți apăsat butonul start până când LED-ul verde se aprinde.



3. Utilizați întrerupătorul pentru a controla viteza.

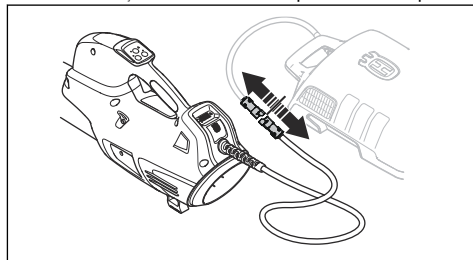
## Oprirea produsului

1. Eliberați întrerupătorul.
2. Apăsăți și țineți apăsat butonul start până când LED-ul verde se stinge.
3. Scoateți bateria din produs. Apăsăți cele două butoane de eliberare și trageți bateria în afară.



## Pentru a opri produsul și bateria de tip rucsac

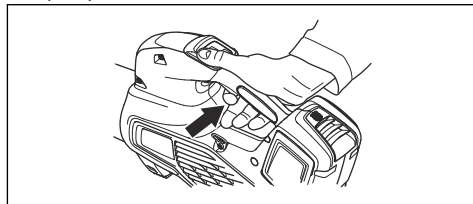
1. Eliberați întrerupătorul.
2. Apăsăți și țineți apăsat butonul start până când LED-ul verde se stinge.
3. Deconectați cablul bateriei de tip rucsac de la produs



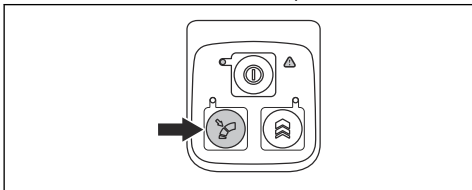
**Nota:** Dacă bateria de tip rucsac nu este utilizată timp de mai mult de 30 de minute, bateria de tip rucsac se stinge automat. Pentru a porni din nou bateria de tip rucsac, apăsați butonul de pornire al bateriei de tip rucsac.

## Stabilirea unui debit de aer optim pentru lucru

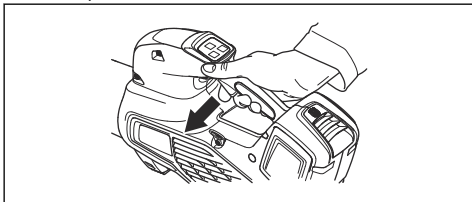
1. Apăsăți întrerupătorul pentru a alege debitul de aer optim pentru lucru.



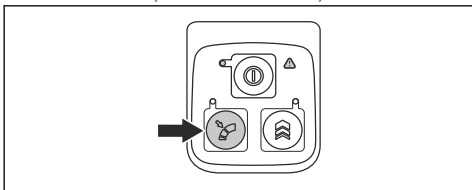
2. Apăsați butonul de control al turajiei pentru a seta debitul de aer ales, LED-ul se aprinde.



3. Continuați să lucrați fără a fi nevoie să apăsați pe întrerupător.

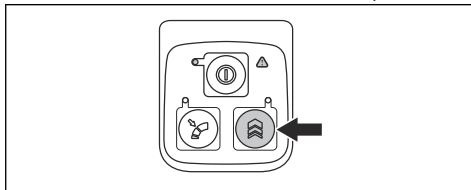


4. Apăsați din nou butonul de control al turajiei pentru a dezactiva funcția de control al turajiei.



## Creșterea temporară a debitului de aer

1. Porniți produsul. Consultați *Pornirea produsului la pagina 11*.
2. Apăsați și țineți apăsat butonul de amplificare pentru a seta debitul maxim de aer, LED-ul se aprinde.



- a) **536LIB, 530IBX** are durată de amplificare nelimitată.
  - b) **436LIB** are o durată de amplificare de 30 secunde. Eliberați și apăsați butonul de amplificare din nou.
3. Eliberați butonul de amplificare pentru a utiliza produsul cu debitul normal de aer.

## Întreținerea

### Introducere



**AVERTISMENT:** Înainte de a efectua orice lucrări de întreținere, citiți și înțelegeți capitolul privind siguranța.

### Program de întreținere



**AVERTISMENT:** Scoateți bateria înainte de a efectua operații de întreținere.

În continuare prezentăm o listă de pași de întreținere care trebuie efectuați asupra aparatului.

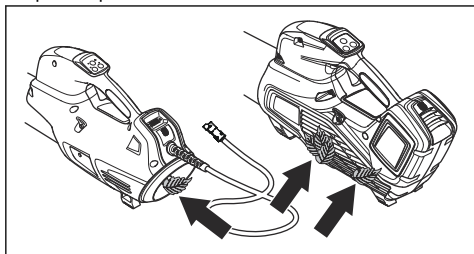
Întreținerea	Zilnic	Săptămănal	Lunar
Curățați partea exterioră a aparatului cu o perie curată și uscată. Nu folosiți niciodată apă.	X		
Mențineți mânerul uscat, curat, fără ulei și unsoare.	X		
Asigurați-vă că butonul de start/oprire funcționează corect și nu este deteriorat.	X		
Asigurați-vă că întrerupătorul funcționează corespunzător în ceea ce privește siguranța.	X		
Verificați ca șuruburile și piulițele să fie bine strânse.	X		
Verificați dacă bateria este intactă.	X		

Întreținerea	Zilnic	Săptămănal	Lunar
Verificați încărcarea bateriei.	X		
Verificați dacă butoanele de eliberare de la baterie funcționează și blochează bateria în aparat.	X		
Verificați dacă încărcătorul bateriei este intact și funcțional.	X		
Asigurați-vă că toate cuplele, conexiunile și cablurile sunt intacte și curate.		X	
Verificați conexiunile dintre baterie și utilaj, precum și conexiunea dintre baterie și încărcătorul aferent.			X

## Verificarea prizei de aer

poate duce la defectarea motorului din cauza supraîncălzirii.

1. Asigurați-vă că priza de aer nu este blocată pe o parte a produsului.



2. Opriti produsul și îndepărtați frunzele sau materialele nedorite, dacă este necesar.



**ATENȚIE:** Dacă priza de aer este blocată, capacitatea de suflare a produsului scade și crește temperatura de funcționare a motorului. Acest lucru

## Examinarea bateriei și încărcătorului

1. Examinați bateria pentru a identifica defecțiunile, de exemplu fisuri.
2. Examinați încărcătorul de baterii pentru a identifica defecțiunile, de exemplu fisuri.
3. Asigurați-vă că firul de conexiune al încărcătorului este intact și asigurați-vă că nu prezintă fisuri.

## Curățarea produsului, bateriei și încărcătorului

1. Curățați produsul cu o cârpă uscată după utilizare.
2. Curățați bateria și încărcătorul de baterii cu o cârpă uscată. Mențineți curate șinele de ghidaj al bateriei.
3. Asigurați-vă că bornele bateriei și încărcătorul de baterii sunt curate, înainte ca bateria să fie introdusă în încărcător sau produs.

## Depanarea

### Tastatură

Tastatură	Erori posibile	Acțiune posibilă
LED-ul verde se aprinde intermitent	Tensiune joasă a bateriei.	Încărcați bateria.
LED-ul roșu de eroare se aprinde intermitent	Întrerupătorul și butonul start sunt apăsat simultan.	Eliberați întrerupătorul și produsul se activează.
	Deviație de temperatură.	Lăsați produsul să se răcească.
Produsul nu pornește	Murdărie în conectorii bateriei.	Curățați cu aer comprimat sau cu o perie moale.
LED-ul roșu de eroare se aprinde	Produsul necesită service.	Contactați agentul de service.

## Bateria

Afișaj LED	Erori posibile	A acțiune posibilă
LED-ul verde se aprinde intermitent	Tensiune joasă a bateriei.	Încărcați bateria.
LED-ul roșu de eroare se aprinde intermitent	Bateria este descărcată.	Încărcați bateria.
	Deviație de temperatură.	Utilizați bateria la temperaturi între -10°C (14°F) și 40°C (104°F).
	Supratensiune.	Verificați dacă tensiunea rețelei de alimentare corespunde celei indicate pe plăcuța indicatoare de pe produs. Scoateți bateria din încărcător.
LED-ul roșu de eroare se aprinde	Diferența este prea mare între baterii (1 V).	Contactați agentul de service.

## Baterie de tip rucsac

Consultați manualul bateriei de tip rucsac pentru depanarea bateriei de tip rucsac.

## Încărcător pentru acumulator

Afișaj LED	Erori posibile	A acțiune posibilă
LED-ul roșu de eroare se aprinde intermitent	Deviație de temperatură.	Utilizați încărcătorul de baterie în medii cu temperaturi între 5 °C (41 °F) și 40 °C (104 °F).
LED-ul roșu de eroare se aprinde		Contactați agentul de service.

---

## Transportul, depozitarea și eliminarea

---

### Transportul și depozitarea

- Bateriile cu ioni de litiu furnizate respectă cerințele legislației privind bunurile periculoase.
- Respectați cerințele speciale de pe ambalaj și etichete privind transporturile comerciale, inclusiv cele efectuate de către terțe părți și companiile de expediție.
- Discutați cu o persoană care a beneficiat de instruire specială privind materialele periculoase înainte de a trimite produsul. Respectați toate reglementările naționale aplicabile.
- Aplicați bandă adezivă pe contactele expuse atunci când introduceți bateria într-un pachet. Bateria trebuie ambalată astfel încât să nu se poată deplasa în interiorul pachetului.
- La depozitare și la transport, scoateți întotdeauna bateria.
- Puneți bateria și încărcătorul de baterii într-un spațiu uscat și ferit de umezeală și îngheț.

- Nu depozitați bateria într-un loc în care există riscul de acumulare a electricității statice. Nu depozitați bateria într-o cutie metalică.
- Depozitați bateria la temperaturi între 5 °C (41 °F) și 25 °C (77 °F), într-un loc ferit de radiațiile solare directe.
- Depozitați încărcătorul de baterii la temperaturi între 5 °C (41 °F) și 45 °C (113 °F), într-un loc ferit de radiațiile solare directe.
- Încărcați bateria în proporție de 30 % - 50 % înainte de a o depozita pe o perioadă lungă.
- Depozitați încărcătorul de baterii într-un spațiu închis și uscat.
- Nu depozitați bateria lângă încărcător. Nu lăsați copii și alte persoane neautorizate să atingă echipamentul. Păstrați echipamentul într-un spațiu pe care îl puteți înclui.

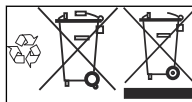
- Curățați produsul și efectuați un service complet înainte de a depozita produsul pentru o perioadă lungă de timp.
- Utilizați apărătoria de transport pe produs pentru a preveni accidentarea sau deteriorarea produsului în timpul transportului și depozitării.
- Fixați foarte bine produsul în timpul transportului.

## Eliminarea bateriei, încărcătorului acesteia și a produsului

Simbolul de mai jos înseamnă că produsul nu poate fi tratat ca reziduu menajer. Reciclați-l la un centru de reciclare pentru echipamente electrice și electronice.

Această măsură ajută la protejarea mediului și a oamenilor.

Contactați autoritățile locale, centrul de colectare a reziduurilor menajere sau distribuitorul pentru mai multe informații.



**Nota:** Simbolul apare pe produs sau pe ambalajul produsului.

## Date tehnice

### Date tehnice

	436LIB	536LIB	530IBX
<b>Motor</b>			
Tip de motor	BLDC (fără perii) 36 V	BLDC (fără perii) 36 V	BLDC (fără perii) 36 V
<b>Greutate</b>			
Greutatea fără baterie, kg/lb	2,5/5,5	2,4/5,3	2,9/6,4 <sup>1</sup>
<b>Emisii de zgomot<sup>2</sup></b>			
Nivel de putere acustică măsurat dB(A)	95	97	90
Nivel de putere acustică garantat L <sub>WA</sub> dB(A)	96	98	91
<b>Nivel de protecție împotriva apei</b>			
Utilizare pe toate tipurile de vreme	Da	Da	Da
IPX4 <sup>3</sup>	Nu	Da	Da
<b>Niveluri de zgomot<sup>4</sup></b>			
Nivel echivalent presiune acustică la urechea operatorului, măsurat conform EN/ISO 11203 și ISO 22868, dB (A):	81	82	77,6
<b>Niveluri de vibrații<sup>5</sup></b>			

<sup>1</sup> greutate cu cablu inclus

<sup>2</sup> Emisiile de zgomot în mediu măsurate ca putere acustică (L<sub>WA</sub>) în conformitate cu directiva CE 2000/14/CE. Nivelul de putere a sunetului raportat pentru aparat a fost măsurat cu accesoriul original de tăiere care emite cel mai ridicat nivel. Diferența dintre puterea garantată a sunetului și cea măsurată este aceea că puterea garantată a sunetului include, de asemenea, dispersia în rezultatul de măsurare și variațiile dintre diferitele aparate ale aceluiași model conform Directivei 2000/14/CE.

<sup>3</sup> Produsele Husqvarna portabile, cu baterie, marcate cu IPX4 îndeplinesc aceste cerințe la nivel de aprobare a produsului

<sup>4</sup> Datele raportate pentru nivelul echivalent de presiune a sunetului pentru dispozitiv inclus o dispersie statistică tipică (deviere standard) de 3 dB (A).

<sup>5</sup> Datele raportate pentru nivelul de vibrații prezintă o dispersie statistică tipică (abatere standard) de 2 m/s<sup>2</sup>.

	436LiB	536LiB	530iBX
Nivelele de vibrații la mână, măsurate în conformitate cu ISO 22867, m/s <sup>2</sup>	0,7	0,5	0,4
<b>Performanța ventilatorului</b>			
Debitul de aer în modul normal cu duză standard, m <sup>3</sup> /min	11,0	11,6	12,1
Viteza maximă a aerului în modul normal cu duză standard, m/s sau mile/h	47/105,1	48/107,4	49/109,6

Datele privind zgomotul și vibrațiile sunt determinate pe baza turăției maxime nominale.

### Baterii aprobate

Utilizați numai baterii originale Husqvarna BLi pentru acest produs.

### Încărcătoare de baterii omologate

Încărcător pentru acumulator	QC330	QC500
Tensiune de intrare, V	100-240	100-240
Frecvență, Hz	50-60	50-60
Putere, W	330	500

## Accessories (Accesorii)

### Accesorii aprobate

Accesorii aprobate	Tip	Art. nr.
Duză (lungime)	Duză plată 600 mm)	579 79 75-01
	Duză rotundă cu inel metalic (300 mm)	586 10 63-01
	Duză rotundă cu inel metalic (400 mm)	586 10 63-02
	Doză cu amortizor de zgomot (400 mm)	589 81 17-01
Mâner	Mâner pentru 530iBX	501 71 51-01
Curea de baterie FLEXI	Kit de transport pentru baterii BLi	590 77 67-01
	Kit adaptor pentru 436LiB și 536LiB	590 77 67-02
	Kit conector pentru 530iBX <sup>6</sup>	590 77 67-03

<sup>6</sup> 436LiB și 536LiB necesită adaptor BLiX de tip rucsac



---

## Declarație de conformitate CE

---

### Declarație de conformitate CE

Husqvarna AB, SE-561 82 Huskvarna, Suedia, tel: tel: +46-36-146500, declară pe propria răspundere că suflantele pentru frunze cu baterii Husqvarna 436LiB și 536LiB, cu numerele de serie din 2018 și ulterioare (anul este clar specificat textual pe plăcuța de identificare, împreună cu numărul de serie consecutiv) se conformează cu cerințelor DIRECTIVELOR CONSILIULUI:

- din 17 mai 2006 „referitoare la utilaje” **2006/42/CE**.
- din 26 februarie 2014 „referitoare la compatibilitatea electromagnetică” **2014/30/UE**.
- din 6 septembrie 2006 „referitoare la baterii, acumulatori, precum și la bateriile și acumulatorii uzați” **2006/66/CE**
- din 8 mai 2000 „referitoare la emisiile de zgomot în mediul înconjurător” **2000/14/CE**.
- din 8 iunie 2011 privind „restricțiile de utilizare a anumitor substanțe periculoase” **2011/65/UE**

Au fost aplicate următoarele standarde: EN 60335-1:2012+A11:2014, (IEC 60335-2-100:2002), EN ISO 14982:2009, CISPR 12:2007+A1:2009

În plus, RISE SMP Svensk Maskinprovning AB, , Suedia, a certificat conformitatea cu Anexa V a Directivei Consiliului din 8 mai 2000 “referitoare la emisiile de zgomot în mediu” 2000/14/EC. Certificatele au numerele: 01/012/006-**436LiB**, 01/012/007-**536LiB**.

Pentru informații privind emisiile de zgomot, vezi secțiunea *Date tehnice la pagina 15*.

Huskvarna, 2018-01-02



Lars Roos, Manager de dezvoltare (Reprezentant autorizat pentru Husqvarna AB și responsabil cu documentația tehnică).

### Declarație de conformitate CE

Husqvarna AB, SE-561 82 Huskvarna, Suedia, tel: tel: +46-36-146500 declară pe propria răspundere că suflanta pentru frunze cu baterii Husqvarna 530iBX, cu numerele de serie din 2018 și ulterioare (anul este clar specificat textual pe plăcuța de identificare, împreună cu numărul de serie consecutiv) se conformează cu cerințelor DIRECTIVELOR CONSILIULUI:

- din 17 mai 2006 „referitoare la utilaje” **2006/42/CE**.
- din 26 februarie 2014 „referitoare la compatibilitatea electromagnetică” **2014/30/UE**.

- din 6 septembrie 2006 „referitoare la baterii, acumulatori, precum și la bateriile și acumulatorii uzați” **2006/66/CE**
- din 8 mai 2000 „referitoare la emisiile de zgomot în mediul înconjurător” **2000/14/CE**.
- din 8 iunie 2011 privind „restricțiile de utilizare a anumitor substanțe periculoase” **2011/65/UE**

Au fost aplicate următoarele standarde: EN 60335-1:2012+A11:2014, (IEC 60335-2-100:2002), EN 55014-1:2006+A1:2009, EN 61000-6-2:2005

În plus, RISE SMP Svensk Maskinprovning AB, , Suedia, a certificat conformitatea cu Anexa V a Directivei Consiliului din 8 mai 2000 “referitoare la emisiile de zgomot în mediu” 2000/14/EC. Certificatele au numărul: 01/012/009.

Pentru informații privind emisiile de zgomot, vezi secțiunea *Date tehnice la pagina 15*.

Huskvarna, 2018-06-15



Lars Roos, Manager de dezvoltare (Reprezentant autorizat pentru Husqvarna AB și responsabil cu documentația tehnică).







[www.husqvarna.com](http://www.husqvarna.com)

Instrucțiuni inițiale

1159794-62



2018-06-12