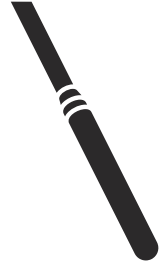




 **Husqvarna**[®]



AX 36, AX 40, AX 48, AX 56, AX 65, AX 90

Inhoud

Inleiding.....	2	Probleemoplossing.....	12
Veiligheid.....	3	Opbergen en afdanken.....	13
Werking.....	7	Technische gegevens.....	14
Onderhoud.....	8	EG verklaring van overeenstemming.....	16

Inleiding

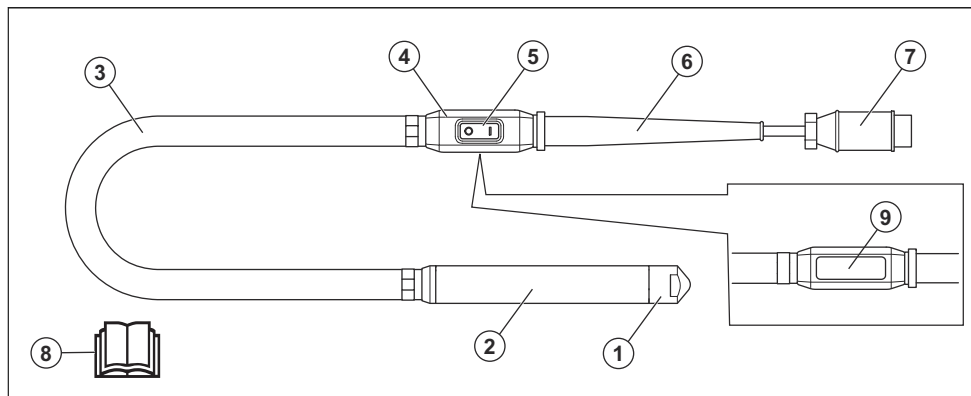
Productbeschrijving

Het product is een betontrilnaald. Het product gebruikt een frequentieomvormer of generator als stroombron.

Gebruik

Dit product is uitsluitend bedoeld voor professioneel gebruik. Het product verwijdert luchtballen uit nat beton. Gebruik het product niet voor andere taken.

Productoverzicht



1. Einddop
2. Trilkop
3. Slang
4. Schakelkast
5. AAN/UIT-schakelaar
6. Rubberen huls
7. Elektrische kabel met stekker
8. Bedieningshandleiding
9. Productplaatje



Lees de handleiding goed door en zorg dat u de instructies hebt begrepen voordat u het product gebruikt.



Draag goedgekeurde veiligheidshandschoenen.



Gebruik gehoorbescherming.

Symbolen op het product



WAARSCHUWING: Dit product kan gevaarlijk zijn en ernstig of fataal letsel toebrengen aan de gebruiker of anderen. Wees voorzichtig en gebruik het product op de juiste manier.

IPX7

Het product kan maximaal 30 minuten in water worden ondergedompeld bij een diepte van 15 cm tot 1 m.



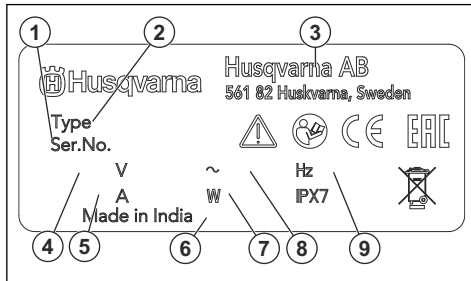
Het product of de verpakking ervan is geen huishoudelijk afval.



Dit product voldoet aan de geldende EU-richtlijnen.

Let op: Overige op het product aangebrachte symbolen/plaatjes verwijzen naar specifieke eisen aan certificering voor bepaalde markten.

Productplaatje



1. Serienummer
2. Producttype

3. Fabrikant
4. Spanning, V
5. Stroom, A
6. Bouwjaar
7. Nominaal vermogen
8. Fase
9. Frequentie, Hz

Productaansprakelijkheid

Zoals uiteengezet in de wet voor productaansprakelijkheid zijn wij niet aansprakelijk voor schade die door ons product wordt veroorzaakt, indien:

- het product niet goed is gerepareerd.
- het product is gerepareerd met onderdelen die niet van de fabrikant afkomstig zijn, of onderdelen die niet zijn goedgekeurd door de fabrikant.
- het product een accessoire bevat dat niet afkomstig is van de fabrikant of niet is goedgekeurd door de fabrikant.
- het product niet is gerepareerd door een erkend servicepunt of door een erkende autoriteit.

Veiligheid

Veiligheidsdefinities

Waarschuwingen, voorzorgsmaatregelen en opmerkingen worden gebruikt om te wijzen op belangrijke delen van de handleiding.



WAARSCHUWING: Wordt gebruikt om te wijzen op de kans op ernstig of fataal letsel voor de gebruiker of omstanders wanneer de instructies in de handleiding niet worden gevolgd.



OPGELET: Wordt gebruikt indien er een risico bestaat op schade aan het product en andere eigendommen of aan de omgeving wanneer de instructies in de handleiding niet worden gevolgd.

Let op: Geven verdere informatie die nodig is in een bepaalde situatie.

Algemene veiligheids waarschuwingen voor elektrisch gereedschap



WAARSCHUWING: Lees alle veiligheids waarschuwingen, instructies, illustraties en specificaties die worden meegeleverd met dit elektrisch gereedschap. Het niet opvolgen van ieder van de onderstaande instructies kan leiden

tot elektrische schokken, brand en/of ernstig letsel.

- **Bewaar alle waarschuwingen en instructies voor later gebruik.** De term "elektrisch gereedschap" in de waarschuwingen verwijst zowel naar gereedschappen die op het lichtnet (met snoer) werken als gereedschappen die met een accu (snoerloos) werken.

Veiligheid van het werkgebied

- **Zorg ervoor dat de werkplek schoon en goed verlicht is.** In rommelige of donkere gebieden gebeuren eerder ongelukken.
- **Gebruik elektrisch gereedschap niet in een omgeving waar ontploffingsgevaar bestaat, zoals in de buurt van brandbare vloeistoffen, gassen of stof.** Elektrische apparaten creëren vonken waardoor het stof of de dampen kunnen ontbranden.
- **Houd kinderen en omstanders op afstand wanneer u elektrisch gereedschap gebruikt.** U kunt de controle over het apparaat verliezen als u afgeleid wordt.

Elektrische veiligheid

- **Elektrisch gereedschap moet geschikt zijn voor het betreffende stopcontact. Wijzig nooit de stekker. Gebruik nooit een adapterstekker in combinatie met gearde elektrische gereedschappen.** Ongewijzigde stekkers en overeenkomende stopcontacten verkleinen het risico op elektrische schokken.

- **Vermijd lichamelijk contact met gearde oppervlakken, zoals buizen, radiatoren, fornuizen en koelkasten.** Er is een verhoogd risico op elektrische schokken als uw lichaam geaard is.
- **Stel elektrische gereedschappen niet bloot aan regen of vochtige omstandigheden.** Water dat in elektrisch gereedschap binnendringt, verhoogt het risico op elektrische schokken.
- **Gebruik de kabel niet voor oneigenlijke doeleinden. Gebruik de kabel nooit om het elektrische apparaat te dragen, het mee te slepen of om de stekker uit het stopcontact te trekken.** Houd de kabel uit de buurt van warmte, olie, scherpe randen en bewegende onderdelen. Beschadigde of in de knoop geraakte kabels verhogen het risico op elektrische schokken.
- **Gebruik een verlengkabel die geschikt is voor gebruik buitenshuis wanneer u buiten werkt met elektrisch gereedschap.** Het gebruik van een kabel die geschikt is voor gebruik buitenshuis, vermindert het risico op elektrische schokken.
- **Als gebruik van een elektrisch apparaat in een vochtige omgeving onvermijdelijk is, gebruik dan een netvoeding met reststroombescherming (RCD).** Het gebruik van een aardlekschakelaar vermindert het risico op elektrische schokken.

Persoonlijke veiligheid

- **Wees altijd alert, kijk wat u doet en gebruik uw gezonde verstand wanneer u elektrisch gereedschap gebruikt.** Gebruik elektrisch gereedschap niet als u moe bent of onder invloed bent van drugs, alcohol of medicijnen. Een moment van onoplettendheid tijdens het gebruik van elektrische apparaten kan leiden tot ernstig persoonlijk letsel.
- **Maak altijd gebruik van persoonlijke beschermingsmiddelen. Draag altijd oogbescherming.** Beschermingsmiddelen zoals een stofmasker, veiligheidsschoenen met antislipprofiel, een veiligheidshelm of gehoorbescherming in relevante werkomstandigheden beperken letsel.
- **Voorkom een onbedoelde start. Zorg ervoor dat de schakelaar in de stand Off staat voordat u het gereedschap aansluit op een spanningsbron en/of accupack, oppakt of draagt.** Het dragen van elektrische apparaten met uw vinger op de schakelaar of het onder spanning zetten van elektrische apparaten waarvan de schakelaar op aan staat, kan makkelijk leiden tot ongelukken.
- **Verwijder eventuele (in stel)sleutels voordat u het elektrisch gereedschap inschakelt.** Een sleutel die is bevestigd aan een draaiend onderdeel van het elektrische gereedschap kan persoonlijk letsel tot gevolg hebben.
- **Voorkom overstrekken. Zorg dat u te allen tijde stevig en in balans staat.** Hierdoor heeft u een betere controle over het apparaat in onverwachte situaties.
- **Draag geschikte kleding. Draag geen losse kleding of sieraden. Houd uw haar en kleding uit de buurt van bewegende onderdelen.** Losse kleding, sieraden

of lang haar kunnen verstrikt raken in bewegende onderdelen.

- **Als de mogelijkheid bestaat voor het opvangen van stof moet u ervoor zorgen dat deze is aangesloten en op de juiste wijze wordt gebruikt.** Het gebruik van stofopvang kan stofgerelateerde gevaren beperken.
- **Laat de vertrouwdheid met de door u gebruikte apparaten door het frequente gebruik ervan niet toe leiden dat u de veiligheidsprincipes negeert.** Een onzorgvuldige handeling kan binnen een fractie van een seconde leiden tot ernstig letsel.

Gebruik en verzorging van elektrische apparaten

- **Gebruik elektrische gereedschap niet voor taken waarvoor het niet geschikt is. Gebruik het juiste elektrische apparaat voor uw toepassing.** Met het juiste elektrische apparaat kunt u de taak beter en veiliger uitvoeren met de snelheid waarvoor het is ontworpen.
- **Gebruik het elektrisch gereedschap niet als de aan/uitschakelaar niet werkt.** Elektrische apparaten die niet bediend kunnen worden met de schakelaar zijn gevaarlijk en moeten gerepareerd worden.
- **Haal de stekker uit het stopcontact en/of verwijder het accupack (indien verwijderbaar) van het elektrische gereedschap voordat u aanpassingen maakt, accessoires verwisselt of het elektrische gereedschap opbergt.** Deze voorzorgsmaatregelen verkleinen het risico op het per ongeluk starten van het elektrische apparaat.
- **Berg elektrisch gereedschap dat u niet nodig hebt op buiten het bereik van kinderen en laat personen die onbekend zijn met het elektrisch gereedschap of deze instructies niet werken met het elektrisch gereedschap.** Elektrische apparaten zijn gevaarlijk in handen van ongetrainde gebruikers.
- **Zorg voor een deugdelijk onderhoud van elektrische gereedschappen en accessoires. Controleer op onjuiste montage of vastlopen van bewegende delen, gebroken onderdelen en andere condities die de werking van het elektrische gereedschap kunnen beïnvloeden. Als het elektrische apparaat beschadigd is, moet u het laten repareren voordat u het gebruikt.** Veel ongelukken worden veroorzaakt door slecht onderhouden elektrische apparaten.
- **Houd snijgereedschappen scherp en schoon.** Goed onderhouden snijgereedschappen met scherpe snijranden zullen minder gauw vastlopen en zijn eenvoudiger onder controle te houden.
- **Gebruik het elektrisch gereedschap, de accessoires, gereedschapsbits en dergelijke in overeenstemming met deze instructies en houd hierbij rekening met de werkomstandigheden en het type klus dat moet worden uitgevoerd.** Als u het elektrische apparaat voor andere toepassingen gebruikt dan waarvoor het is bedoeld, kan er een gevaarlijke situatie ontstaan.
- **Houd de handgrepen en grijppoppervlakken droog, schoon en vrij van olie en vet.** Als handgrepen en

grijppoppervlakken glad zijn, kan dit ervoor zorgen dat het gereedschap in onverwachte situaties niet veilig kan worden gehanteerd en bediend.

Service

- **Laat uw elektrische apparaat repareren door een gekwalificeerde monteur en gebruik uitsluitend identieke vervangingsonderdelen.** Dit zorgt ervoor dat de veiligheid van het elektrisch gereedschap wordt gehandhaafd.
- **Voer nooit onderhoud uit aan beschadigde accupacks.** Onderhoud aan accupacks mag alleen worden uitgevoerd door de fabrikant of geautoriseerde dienstverleners.

Algemene veiligheidsinstructies



WAARSCHUWING: Lees de volgende waarschuwingen voordat u het product gaat gebruiken.

- Dit product kan bij onvoorzichtig of onjuist gebruik een gevaarlijk gereedschap zijn. Dit product kan ernstig of fataal letsel toebrengen aan de gebruiker of anderen. Het is erg belangrijk dat u deze gebruiksaanwijzing leest en begrijpt voordat u dit product gaat gebruiken.
- Bewaar alle waarschuwingen en instructies.
- U dient alle toepasselijke wet- en regelgeving in acht te nemen.
- De gebruiker en de werkgever van de gebruiker dienen op te hoogte te zijn van de risico's tijdens het gebruik van het product en moeten deze voorkomen.
- Zorg ervoor dat dit product alleen wordt gebruikt door personen die de inhoud van de gebruikershandleiding hebben gelezen en begrepen.
- Gebruik het product alleen als u voorafgaand aan gebruik training hebt ontvangen. Zorg ervoor dat alle gebruikers getraind worden.
- Laat het product niet door een kind bedienen.
- Het product mag alleen worden gebruikt door goedgekeurde personen.
- De gebruiker is verantwoordelijk indien ongelukken gebeuren met andere mensen of hun eigendommen.
- Gebruik het product nooit als u moe of ziek bent, of onder invloed van alcohol, drugs of medicijnen verkeert.
- Wees altijd voorzichtig en gebruik uw gezond verstand.
- Dit product produceert tijdens bedrijf een elektromagnetisch veld. Dit veld kan onder bepaalde omstandigheden de werking van actieve of passieve medische implantaten verstoren. Om het risico op ernstig of fataal letsel te verminderen, raden we personen met een medisch implantaat aan om contact op te nemen met hun arts en de fabrikant van het medische implantaat voordat ze dit product gebruiken.

- Houd het product schoon. Zorg ervoor dat u de aanduidingen en stickers duidelijk kunt lezen.
- Gebruik het product niet als het defect is.
- Breng geen wijzigingen aan dit product aan.
- Gebruik het product niet als de mogelijkheid bestaat dat andere personen wijzigingen aan het product hebben aangebracht.

Veiligheidsinstructies voor bediening



WAARSCHUWING: Lees de volgende waarschuwingen voordat u het product gaat gebruiken.

- Zorg ervoor dat u weet hoe u het product in een noodsituatie snel stopzetten.
- De gebruiker moet beschikken over de fysieke kracht die nodig is om het product veilig te kunnen gebruiken.
- Maak altijd gebruik van persoonlijke beschermingsmiddelen. Zie *Persoonlijke beschermingsuitrusting op pagina 6*.
- Zorg ervoor dat er alleen goedgekeurde personen in het werkgebied zijn.
- Zorg dat het werkgebied schoon en goed verlicht is.
- Zorg ervoor dat u stabiel en veilig staat tijdens het gebruik.
- Zorg ervoor dat er geen risico bestaat dat u of het product kan vallen.
- Zorg ervoor dat er geen vet of olie op de handgreep zit.
- Gebruik het product niet in gebieden waar brand of explosies kunnen optreden.
- Het product kan objecten met hoge snelheid uitwerpen. Zorg ervoor dat alle personen in de werkomgeving gebruikmaken van goedgekeurde persoonlijke beschermingsmiddelen. Verwijder losse voorwerpen uit het werkgebied.
- Voordat u het product achterlaat, moet u het product stopzetten en de stekker uit het stopcontact halen.
- Controleer of de netspanning overeenkomt met de spanning die is aangegeven op het productplaatje.
- Zorg ervoor dat er geen kleding, lang haar en juwelen vast komen te zitten in bewegende delen.
- Ga niet op het product zitten.
- Sla niet op het product.
- Zorg ervoor dat u of andere personen niet bekneld kunnen raken en over kabels, slangen en assen in het werkgebied kunnen vallen.
- Controleer voordat u het product gebruikt of er geen verborgen bedrading, elektrische kabels of andere elektrische bronnen aanwezig zijn. Gebruik het product alleen als u weet dat het zich in een veilige werkomgeving bevindt.

Trillingsveiligheid



WAARSCHUWING: Lees de volgende waarschuwingen voordat u het product gaat gebruiken.

- Tijdens het gebruik van het product gaan trillingen van het product naar de gebruiker. Regelmatig en frequent gebruik van het product kan letsel bij de gebruiker veroorzaken of verergeren. Letsel kan optreden in vingers, handen, polsen, armen, schouders en/of zenuwen en bloedtoevoer of andere lichaamsdelen. Het letsel kan slepend en/of blijvend zijn, en het kan geleidelijk toenemen in de loop van weken, maanden of jaren. Het letsel kan bestaan uit schade aan het bloedcirculatiesysteem, het zenuwstelsel, de gewrichten en andere lichaamsstructuren.
- Symptomen kunnen zich voordoen tijdens het gebruik van het product of op andere momenten. Als u symptomen hebt en het product blijft gebruiken, kunnen de symptomen toenemen of permanent worden. Als deze of andere symptomen zich voordoen, neem dan medische hulp:
 - Verstijving, gevoelloosheid, tintelingen, prikken, pijn, een brandend gevoel, kloppen, stijfheid, onhandigheid, krachtverlies, veranderingen in huidskleur of conditie.
- Symptomen kunnen toenemen bij lage temperaturen. Gebruik warme kleding en houd uw handen warm en droog wanneer u het product in koude omgevingen gebruikt.
- Voer onderhoud uit aan en bedien het product zoals vermeld in de gebruikershandleiding, om een correct trillingsniveau te handhaven.
- Het product heeft een trillingsdempingsysteem dat de trillingen van de handgrepen naar de gebruiker vermindert. Laat het product het werk doen. Duw het product niet met kracht vooruit. Houd het product lichtjes vast aan de handgrepen, maar zorg ervoor dat u het product onder controle hebt en het veilig bedient. Duw de handgrepen niet verder dan nodig tegen de eindaanslagen.
- Houd uw handen alleen op het handvat of de handgrepen. Houd alle andere lichaamsdelen uit de buurt van het product.
- Stop het product onmiddellijk als er plotseling sterke trillingen optreden. Ga niet verder met het gebruik tot de oorzaak van de toegenomen trillingen is weggenomen.

Bescherming tegen stof



WAARSCHUWING: Lees de volgende waarschuwingen voordat u het product gaat gebruiken.

- Gebruik van het product kan stof in de lucht veroorzaken. Stof kan ernstig letsel en permanente gezondheidsproblemen veroorzaken. Silicastaaf wordt

door verschillende instanties als schadelijk beschouwd. Hieronder volgen enkele voorbeelden van dergelijke gezondheidsproblemen:

- De fatale longaandoeningen chronische bronchitis, silicose en longfibrose
- Kanker
- Geboortefwijkingen
- Huidontsteking
- Gebruik de juiste apparatuur om de hoeveelheid stof en dampen in de lucht te verminderen en om stof op werkuitrusting, oppervlakken, kleding en lichaamsdelen te verminderen. Voorbeelden van beschermende elementen zijn stofopvangsystemen en watersprays om het stof te binden. Verminder waar mogelijk stof bij de bron. Zorg ervoor dat de apparatuur correct wordt geïnstalleerd en gebruikt en dat er regelmatig onderhoud wordt uitgevoerd.
- Gebruik goedgekeurde ademhalingsbescherming. Zorg ervoor dat adembescherming wordt gebruikt bij gevaarlijke materialen in het werkgebied.
- Zorg ervoor dat er toereikende ventilatie in het werkgebied is.
- Richt indien mogelijk de uitlaat van het product op een plaats waar er geen stof in de lucht kan komen.

Geluidsveiligheid



WAARSCHUWING: Lees de volgende waarschuwingen voordat u het product gaat gebruiken.

- Hoge geluidsniveaus en langdurige blootstelling aan lawaai kunnen gehoorverlies veroorzaken.
- Om het geluidsniveau tot een minimum te beperken, moet u het product onderhouden en bedienen zoals beschreven in de gebruikershandleiding.
- Gebruik goedgekeurde gehoorbescherming wanneer u het product gebruikt.
- Let op alarmsignalen en luide stemmen wanneer u gehoorbescherming gebruikt. Verwijder de gehoorbescherming wanneer het product is gestopt, tenzij gehoorbescherming nodig is voor het geluidsniveau in de werkomgeving.

Persoonlijke beschermingsuitrusting



WAARSCHUWING: Lees de volgende waarschuwingen voordat u het product gaat gebruiken.

- Draag tijdens het gebruik van het product altijd goedgekeurde persoonlijke beschermingsuitrusting. Persoonlijke beschermingsuitrusting kunnen niet alle risico's uitsluiten maar kunnen de ernst van eventueel letsel helpen beperken. Vraag uw dealer u te helpen bij het kiezen van de juiste beschermingsuitrusting.
- Controleer regelmatig de toestand van uw persoonlijke beschermingsmiddelen.

- Draag een goedgekeurde veiligheidshelm.
- Gebruik goedgekeurde gehoorbescherming.
- Gebruik goedgekeurde ademhalingsbescherming.
- Gebruik goedgekeurde oogbescherming met zijbescherming.
- Draag veiligheidshandschoenen.
- Gebruik laarzen met stalen neus en antislipzool.
- Gebruik goedgekeurde werkkleding of gelijkwaardige nauwsluitende kleding met lange mouwen en lange broekspijpen.

- Maak het product schoon om gevaarlijk materiaal te verwijderen voordat u het onderhoud uitvoert.
- Haal de stekker uit het stopcontact voordat u onderhoud uitvoert.
- Breng geen wijzigingen aan het product aan. Wijzigingen aan het product die niet zijn goedgekeurd door de fabrikant, kunnen leiden tot ernstig letsel of overlijden.
- Gebruik altijd originele accessoires en reserveonderdelen. Accessoires en wijzigingen die niet zijn goedgekeurd door de fabrikant, kunnen leiden tot ernstig letsel of overlijden.
- Vervang beschadigde, versleten of defecte onderdelen.
- Voer alleen onderhoud uit zoals beschreven in deze bedieningshandleiding. Laat een goedgekeurde servicewerkplaats alle andere onderhoudswerkzaamheden uitvoeren.
- Controleer na onderhoud het trillingsniveau in het product. Als dit niet correct is, neemt u contact op met een erkende servicewerkplaats.
- Laat een erkende servicewerkplaats regelmatig onderhoud aan het product uitvoeren.

Veiligheidsinstructies voor onderhoud



WAARSCHUWING: Lees de volgende waarschuwingen voordat u het product gaat gebruiken.

- Als het onderhoud niet correct en regelmatig wordt uitgevoerd, neemt de kans op letsel of schade aan het product toe.
- Maak altijd gebruik van persoonlijke beschermingsmiddelen. Zie *Persoonlijke beschermingsuitrusting* op pagina 6.

Werking

Inleiding



WAARSCHUWING: Zorg dat u het hoofdstuk over veiligheid hebt gelezen en begrepen voordat u het product gebruikt.

Product starten en stoppen

1. Sluit het product aan op een stroombron.
2. Zorg ervoor dat de AAN/UIT-schakelaar in de stand "OFF" staat.
3. Start de stroombron.
4. Zet de AAN/UIT-schakelaar op "ON" om het product te starten.
5. Zet de AAN/UIT-schakelaar op "OFF" om het product te stoppen.
6. Stop de stroombron.

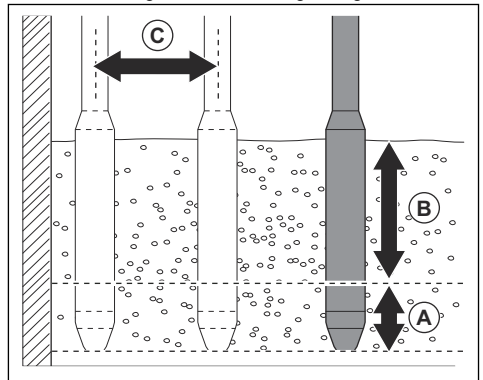
Het product gebruiken



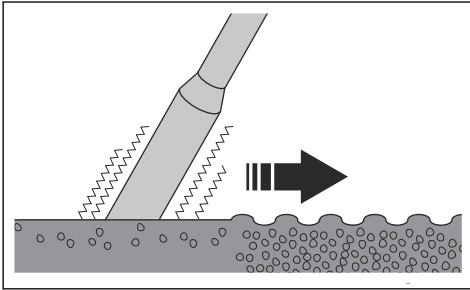
OPGELET: Gebruik het product niet om het beton naar de zijkant te verplaatsen.

1. Vul het beton in lagen met dezelfde dikte, 30-50 cm (B).

2. Plaats de trilkop circa 15 cm (A) omlaag tot in de dichtstbijzijnde onderste laag beton. Hierdoor worden de lagen beton correct gemengd.



3. Wacht ongeveer 10-20 seconden tot het oppervlak rond de trijkop glanzend is en er geen luchtbelletjes naar het oppervlak komen.



4. Verwijder de trijkop langzaam zodat het beton het gat kan vullen vanaf de trijkop.
5. Plaats de trijkop tot in het beton op een afstand van 30-50 cm (C) vanaf de plek waar u deze eerder had geplaatst.
6. Voer stap 4 en 5 steeds opnieuw uit. Ga door tot de luchtbelletjes volledig uit het betongebied zijn verwijderd.

Onderhoud

Inleiding



WAARSCHUWING: Zorg dat u het hoofdstuk over veiligheid hebt gelezen en begrepen voordat u onderhoud aan het product gaat uitvoeren.

Product reinigen



OPGELET: Reinig het product niet met een hogedrukspuit.

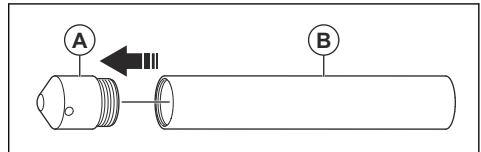
- Gebruik stromend water uit een slang om het product te reinigen.
- Verwijder na de werkzaamheden beton van de oppervlakken van het product voordat het beton hard wordt.
- Verwijder vet en olie van het handvat.

De trijkop verwijderen

1. Plaats de trijkop in een pijpbankschroef en draai de pijpbankschroef volledig vast.
2. Verwijder de klem van de slang. Gooi de klem weg.
3. Trek aan de slang om deze los te maken van de slangnippel.
4. Verwijder de rubberen slangbescherming van de klemmen.
5. Snijd de thermische isolatie door en gooi deze weg en koppel de klemmen los.

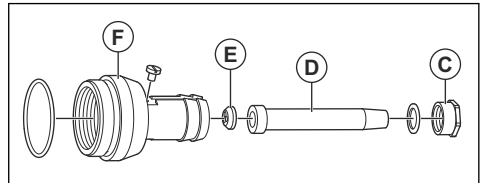
De trijkop demonteren en monteren (AX 36, AX 40, AX 48, AX 56, AX 65)

1. Verwijder de einddop (A) van de statorbuis (B).



Let op: De einddop (A) heeft een rechtse schroefdraad.

2. Verwijder de moer (C), de draadafdekking (D) en de rubberen pakking (E).

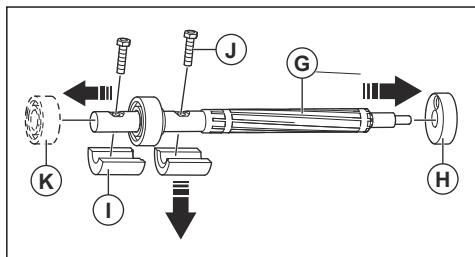


Let op: De moer (C) heeft rechtse schroefdraad.

3. Verwijder de slangnippel (F).

Let op: De slangnippel (F) heeft een rechtse schroefdraad.

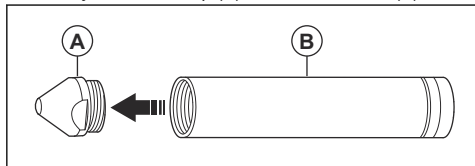
4. Gebruik een geschikte stang en een hamer om de rotor (G) voorzichtig door de lagerhouder (H) te duwen.



5. Verwijder de lagerhouder (H), het excentrische element (I) en de schroeven (J).
6. Verwijder het lager (K).
7. Reinig en inspecteer de trilkop. Zie *De trilkop reinigen en inspecteren op pagina 9*.
8. Zet de trilkop weer in omgekeerde volgorde in elkaar.

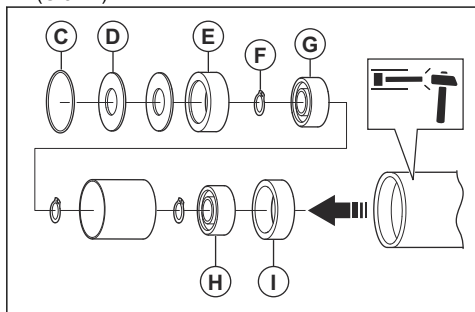
De trilkop demonteren en monteren (AX 90)

1. Verwijder de einddop (A) van de statorbuis (B).

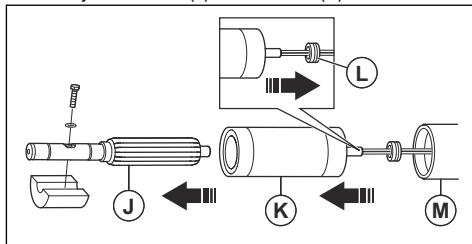


Let op: De einddop (A) heeft een rechtse schroefdraad.

2. Verwijder de O-ring (C), de veerring (D), de 2 lagerhouders (E en I), de borgveer (F) en de 2 lagers (G en H).



3. Verwijder de rotor (J) en de stator (K).



4. Gebruik een geschikte stang en een hamer om elk onderdeel voorzichtig door de statorbuis (M) te duwen.
5. Verwijder de moer (L).
6. Verwijder de rotor (J) en de stator (K) via de statorbuis (M).
7. Reinig en inspecteer de trilkop. Zie *De trilkop reinigen en inspecteren op pagina 9*.
8. Zet de trilkop weer in omgekeerde volgorde in elkaar.

De trilkop reinigen en inspecteren

Let op: Vervang de O-ringen regelmatig.

1. Controleer de trilkop op beschadiging en slijtage. Vervang beschadigde onderdelen.
2. Reinig alle onderdelen.



OPGELET: Gebruik geen water onder hoge druk om de aandrijfeenheid te reinigen.

3. Vul de trilkop met olie, zie *Smering op pagina 10*.
4. Controleer de einddop op beschadiging. Vervang de einddop als deze beschadigd is.

De trilkop monteren

1. Sluit de klemmen aan en breng nieuwe thermische isolatie aan.
2. Plaats de rubberen slangbescherming op de klemmen.
3. Sluit de slang aan op de slangnippel.
4. Monteer een nieuwe klem op de slang.

De einddop monteren



OPGELET: Wacht 6 uur nadat u de einddop hebt gemonteerd voordat u het product gebruikt.

1. Reinig de schroefdraad van de trilkop voorzichtig. Zorg ervoor dat de onderdelen droog zijn zonder olie, vet of vuil.

- Breng 4 draden draadborgmiddel verticaal aan op de schroefdraad van de einddop. Zorg ervoor dat u het juiste type draadborgmiddel gebruikt, zie *Aanhaalmoment en type draadborgmiddel op pagina 10*. Zorg ervoor dat er geen draadborgmiddel in de trilkop terecht komt.
- Giet olie in de einddop. Houd de einddop verticaal en zorg ervoor dat er geen olie op de schroefdraad van de einddop komt.
- Houd de einddop verticaal en monteer de statorbuis.



OPGELET: Kantel de einddop niet wanneer u de statorbuis monteert. Als er olie op de schroefdraad van de einddop komt, wordt de schroefdraad niet vergrendeld door het draadborgmiddel.

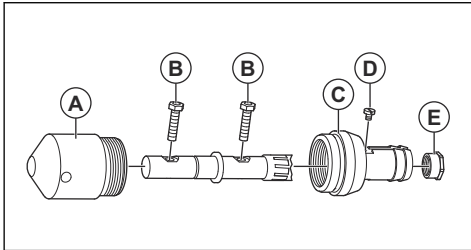
- Draai de einddop vast met het voorgeschreven aanhaalmoment, zie *Aanhaalmoment en type draadborgmiddel op pagina 10*.

Smering

Trilkop	AX36	AX40	AX48	AX56	AX65
Shell T46, cm ³ /cl	5/0,5	5/0,5	10/1	15/1,5	20/2

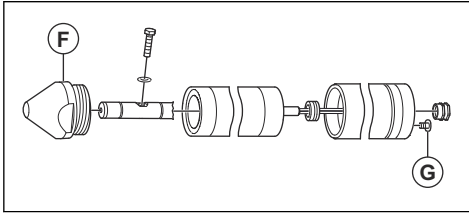
Trilkop	AX90	
Shell Alvaia G3, cm ³ /cl	2 naaldlagers	7/0,7
	1 naaldlager	1,25/0,12

Aanhaalmoment en type draadborgmiddel



Trilkop AX36-AX65	Draadborg-middel	Aanhaalmoment, Nm				
		AX36	AX40	AX46	AX56	AX65
Einddop (A)	LOCTI-TE®243™	170	170	350	520	750
Schroef (B)	NVT	5	5	8	8	20
Koppeling (C)	LOCTI-TE®243™	120	120	200	250	250
Drukschroef (D) ¹	LOCTI-TE®243™	NVT	NVT	NVT	NVT	NVT
Schroef (E)	LOCTI-TE®243™	NVT	NVT	NVT	NVT	NVT

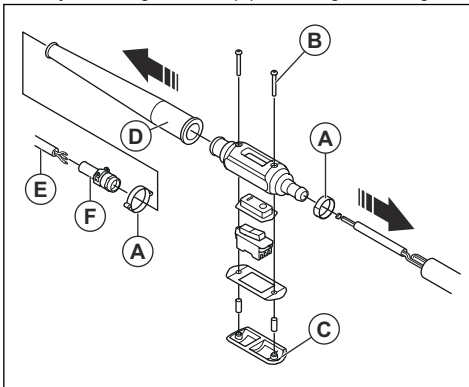
¹ De drukschroef houdt de massakabel vast en dicht de trilkop af. Als de drukschroef niet goed is afgedicht, kan er olie uit de trilkop lekken.



Trilkop AX90	Draadborgmiddel	Aanhaalmoment, Nm
Einddop (F)	LOCTITE®638™	1200
Schroef (G)	LOCTITE®243™	NVT

De slang demonteren (AX 36, AX 40)

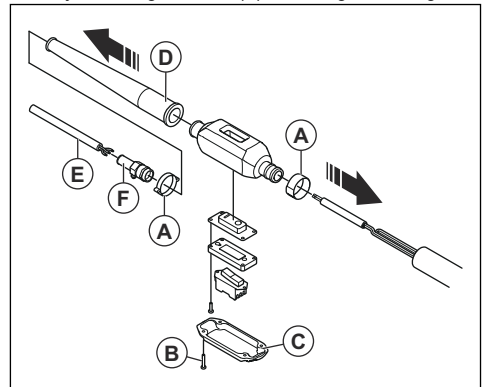
1. Snijd de slangklemmen (A) door en gooi ze weg.



2. Verwijder de schroeven (B), verwijder de afdekking van de schakelkast en koppel alle draden los van de schakelaar.
3. Snijd de kraag (D) door.
4. Verwijder de slang (E) van de schakelkast.
5. Verwijder de kabelvergrendeling en trek de draden van de slang aan de kant van de schakelkast eruit.
6. Verwijder de kabelhouder uit de schakelkast en verwijder de wartel (F).
7. De schakelaar verwijderen.

De slang demonteren (AX 48, AX 56, AX 65)

1. Snijd de slangklemmen (A) door en gooi ze weg.

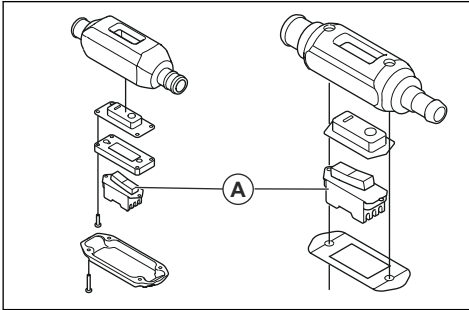


2. Verwijder de schroeven (B), verwijder de afdekking van de schakelkast en koppel alle draden los van de schakelaar.
3. Snijd de kraag (D) door.
4. Verwijder de slang (E) van de schakelkast.
5. Verwijder de kabelvergrendeling en trek de draden van de slang aan de kant van de schakelkast eruit.
6. Verwijder de kabelhouder uit de schakelkast en verwijder de wartel (F).
7. De schakelaar verwijderen.

De slang monteren (AX 36, AX 40, AX 48, AX 56, AX 65)

1. Monteer de slang in de omgekeerde volgorde van hoe deze was gedemonteerd.

2. Controleer de balg (A) en vervang de balg als deze beschadigd of versleten is.



3. Gebruik perslucht om een draad in de slang te blazen vanaf de kant van de schakelkast.
4. Bevestig de draad aan de kabelboom en trek de kabelboom in de slang.

Probleemoplossing

Probleem	Oorzaak	Inspectie	Oplossing
Het product start niet.	De stroombron is niet gestart.	NVT	Start de stroombron.
	Er is geen voeding in de aansluiting.	Controleer de spanning van elke fase in de aansluiting.	Vervang of repareer de aansluiting.
	De draden in de slang zijn beschadigd.	Controleer de weerstand van het product.	Vervang de beschadigde draden.
	De draden in de trilkop zijn beschadigd.	Controleer de weerstand in de trilkop.	Laat een erkend Husqvarna-servicecentrum de trilkop repareren.
	De AAN/UIT-schakelaar is defect.	Controleer de weerstand van het product wanneer u de AAN/UIT-schakelaar op "ON" en "OFF" zet.	Vervang de AAN/UIT-schakelaar.
De stroombron stopt wanneer het product wordt gestart.	De belasting is te hoog voor de stroombron.	Bekijk de informatie op het productplaatje op het product. Controleer of de stroombron het juiste type is.	Zorg ervoor dat er voldoende stroom is naar de stroombron en het product.
	De motor van de trilkop is defect.	Controleer de massa-isolatie van de trilkop.	Vervang de statorbuis indien nodig.

Probleem	Oorzaak	Inspectie	Oplossing
Het product stopt na een tijdje.	De trikkop wordt te heet omdat de trillingsduur buiten het beton te lang is.	NVT	Verwijder de trikkop uit het beton en laat deze afkoelen. Gebruik de trikkop niet gedurende een lange tijd zonder belasting.
	De belasting is te hoog voor het product omdat de trikkop te groot is.	Controleer de ruimte tussen het product en de wapeningen.	Zorg ervoor dat de diameter van het product is aangepast aan de ruimte tussen de wapeningen. De trikkop mag de wapeningen niet raken.
	Het product gebruikt te veel vermogen. Te lage ingangsspanning.	Controleer de ingangsspanning van de stroombron.	Gebruik een geschikte verlengkabel. Wijzig het type stroombron.
	Het product gebruikt te veel vermogen omdat de motor van de trikkop defect is.	Controleer de massa-isolatie van de trikkop.	Vervang de statorbuis indien nodig.
		Bekijk de informatie op het productplaatje op het product. Controleer of de stroombron het juiste type is.	Zorg ervoor dat er voldoende stroom is naar de stroombron en het product.
Het product gebruikt te veel vermogen omdat de lagers in de trikkop versleten zijn.	Meet het ingangsvermogen wanneer u het product buiten het beton gebruikt.	Demonteer de trikkop en vervang de lagers.	
Het product heeft een te lage snelheid.	De belasting is te hoog voor de stroombron.	Bekijk de informatie op het productplaatje op het product. Controleer of de stroombron het juiste type is.	Zorg ervoor dat er voldoende stroom is naar de stroombron en het product.
	Het product werkt op 2 fasen, niet op 3. 1 van de draden is gebroken in de slang of schakelkast.	Controleer de weerstand van het product.	Controleer en vervang de beschadigde draad.
	Het product werkt op 2 fasen, niet op 3. 1 van de pennen in de aansluiting of stekker is verbrand door vonken.	Controleer het product visueel op schade.	Vervang het stopcontact of de stekker.
	Gebruik van een 60Hz-stroombron in een 50Hz-netwerk.	Controleer het productplaatje op de stroombron.	Gebruik een geschikte stroombron.

Opbergen en afdanken

Opslag

- Reinig het product voordat het wordt opgeslagen.
- Bewaar het product in een droge en vorstvrije ruimte.
- Bewaar het product in een afgesloten ruimte om toegang door kinderen of onbevoegde personen te verhinderen.

Het product afvoeren

- Neem de plaatselijk geldende wet- en regelgeving voor recycling in acht.
- Wanneer het product niet langer wordt gebruikt, stuur het dan naar de dealer of voer het af via een recyclingslocatie.

Technische gegevens

Technische gegevens

	AX36	AX40	AX48	AX56	AX65	AX90
Prestaties						
Spanning, V	42	42	42	42	42	42
Fasen	3	3	3	3	3	3
Frequentie, Hz	200	200	200	200	200	200
Vermogen, W	300	240	560	770	1000	1160
Stroomsterkte, (A) 42 V	6,2	4,5	10	11,7	19	19
Toerental tpm	12,000	12,000	12,000	12,000	12,000	12,000
Onzekerheidsmarge gewogen effectieve acceleratie (K), m/s^2 ²	3,81 ⁽¹⁾	3,81 ⁽²⁾	3,53 ⁽²⁾	3,66 ⁽¹⁾	5,04 ⁽²⁾	5,04 ⁽²⁾
Onzekerheidsmarge (K)	0,42	0,42	0,76	1,06	0,63	0,66
Afmetingen						
Diameter, mm/inch	38/1,49	40/1,58	48/1,90	56/2,20	65/2,56	90/3,54
Lengte, mm/inch	322/12,67	320/12,59	350/13,78	380/14,96	410/16,14	566/ 22,28
Gewicht, kg/lb	2,16/4,76	2,30/5,07	4,2/9,25	5,2/11,46	7,9/17,41	18/40
Dubbele amplitude, mm/inch	0,75/0,029	0,88/0,034	1,12/0,044	1,22/0,048	0,96/0,037	5/0,20
Geluidsemissies³						
Geluidsdrukniveau L_P bij het oor van de gebruiker, dB(A)	70	78	76	79	79	76

Slang	AX36	AX40	AX48	AX56	AX65	AX90
Gewicht, kg/lb	10,9/24	10,9/24	10,9/24	10,9/24	10,9/24	10,9/24
Slanglengte, m/ft	5/16,4	5/16,4	5/16,4	5/16,4	5/16,4	5/16,4
Kabellengte, m/ft	10/32,8	10/32,8	10/32,8	10/32,8	10/32,8	10/32,8
Plug	EEC	EEC	EEC	EEC	EEC	EEC

² Gewogen effectieve acceleratie gemeten in water, gevoed met één CF11M(1), en CF67T(2) op 2 m van de trilnaald (m/s^2), conform EN ISO 5349 en EN ISO 20643.

³ Geluidsniveau gemeten in lucht op 1 m van het product conform EN ISO 3744. Onzekerheidsmarge: ± 3 dB

Verklaring inzake geluid- en trillingsemissies

Deze aangegeven waarden zijn verkregen door middel van typeonderzoek in een laboratorium in overeenstemming met de genoemde richtlijn of normen en zijn geschikt voor vergelijking met aangegeven waarden van andere producten die volgens dezelfde richtlijn of normen zijn getest. Deze aangegeven waarden zijn niet geschikt voor gebruik ten behoeve van risicoanalyses. Waarden die worden gemeten op afzonderlijke werkplekken, kunnen hoger zijn. De werkelijke blootstellingswaarden en het risico op letsel dat een individuele gebruiker ondervindt, zijn uniek en zijn afhankelijk van de manier waarop de gebruiker werkt, het materiaal waarvoor het product gebruikt wordt, de blootstellingstijd en de fysieke toestand van de gebruiker en de toestand van het product.

EG verklaring van overeenstemming

EG verklaring van overeenstemming

Wij, **Husqvarna AB**, SE-561 82 Huskvarna, Zweden, tel:
+46-36-146500, verklaren onder onze
alleenverantwoordelijkheid dat het product:

Beschrijving	Betontrilapparatuur
Merk	Husqvarna
Type/model	CF 11M, CF 25M, CF 25T, CF 67T, CF 67TCI4P + AX 36, AX 40, AX 48, AX 56, AX 65, AX 90, Vibrastar 40, Vibrastar 50, Vibrastar 60
Identificatie	Serienummers vanaf 2020 en verder

volledig voldoet aan de volgende EU-richtlijnen en -
regelgeving:

Richtlijn/Verordening	Beschrijving
2006/42/EG	"betreffende machines"
2014/30/EU	"betreffende elektromagnetische compatibiliteit"

en dat de volgende geharmoniseerde normen en/of
technische specificaties zijn toegepast:

EN 60204-1:2006+A1:2009

EN 60034-1:2011

EN 61558-1:2005+A1:2009

EN 12649:2008+A1:2011

Partille, 2020-02-28



Martin Huber

R&D Director, betonnen oppervlakken en vloeren

Husqvarna AB, Construction-divisie

Verantwoordelijk voor technische documentatie

EG verklaring van overeenstemming

Wij, **Husqvarna AB**, SE-561 82 Huskvarna, Zweden, tel:
+46-36-146500, verklaren onder onze
alleenverantwoordelijkheid dat het product:

Beschrijving	Betontrilapparatuur
Merk	Husqvarna
Type/model	CFD 67, CFG 25, CFG 67 + AX 36, AX 40, AX 48, AX 56, AX 65, AX 90, Vibrastar 40, Vibrastar 50, Vibrastar 60
Identificatie	Serienummers vanaf 2020 en verder

volledig voldoet aan de volgende EU-richtlijnen en -
regelgeving:

Richtlijn/Verordening	Beschrijving
2006/42/EG	"betreffende machines"
2014/30/EU	"betreffende elektromagnetische compatibiliteit"

en dat de volgende geharmoniseerde normen en/of
technische specificaties zijn toegepast:

EN 12649:2008+A1:2011

Partille, 2020-02-28



Martin Huber

R&D Director, betonnen oppervlakken en vloeren

Husqvarna AB, Construction-divisie

Verantwoordelijk voor technische documentatie



www.husqvarnacp.com

Originele instructies

1140486-36



2020-09-24