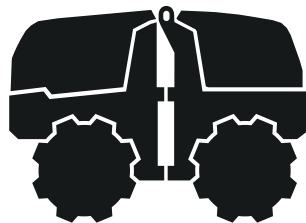




**H** Husqvarna®



LP 9505

---

## Περιεχόμενα

---

Εισαγωγή.....	2	Μεταφορά, αποθήκευση και απόρριψη.....	45
Ασφάλεια.....	14	Τεχνικά στοιχεία.....	48
Λειτουργία.....	21	Δήλωση Συμμόρφωσης ΕΚ.....	52
Συντήρηση.....	33	Δήλωση συμμόρφωσης προμηθευτή.....	53

---

## Εισαγωγή

---

### Πρόταση 65 της Καλιφόρνιας

 **WARNING!**

The engine exhaust from this product contains chemicals known to the State of California to cause cancer, birth defects or other reproductive harm.

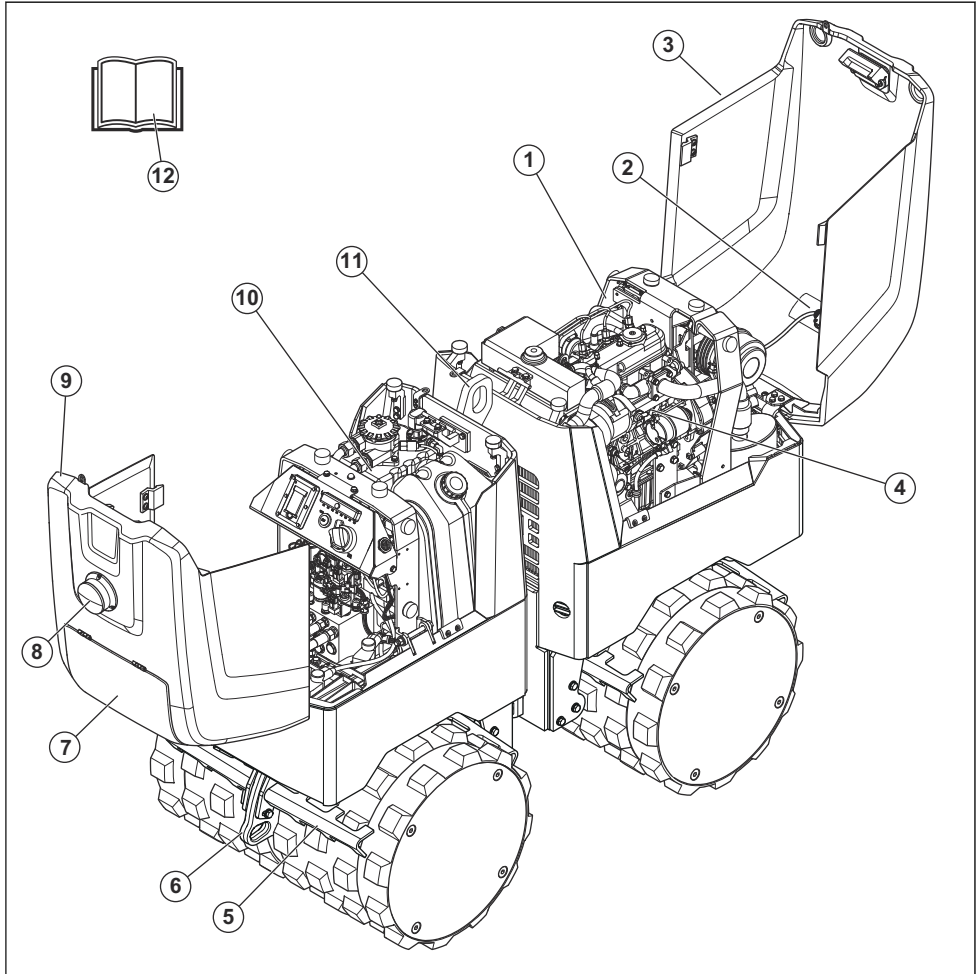
### Περιγραφή προϊόντος

Το προϊόν είναι οδοστρωτήρας με αρθρωτούς συνδέσμους. Το προϊόν διαθέτει κινητήρα εσωτερικής καύσης και λειτουργεί με τηλεχειριστήριο.

### Προβλεπόμενη χρήση

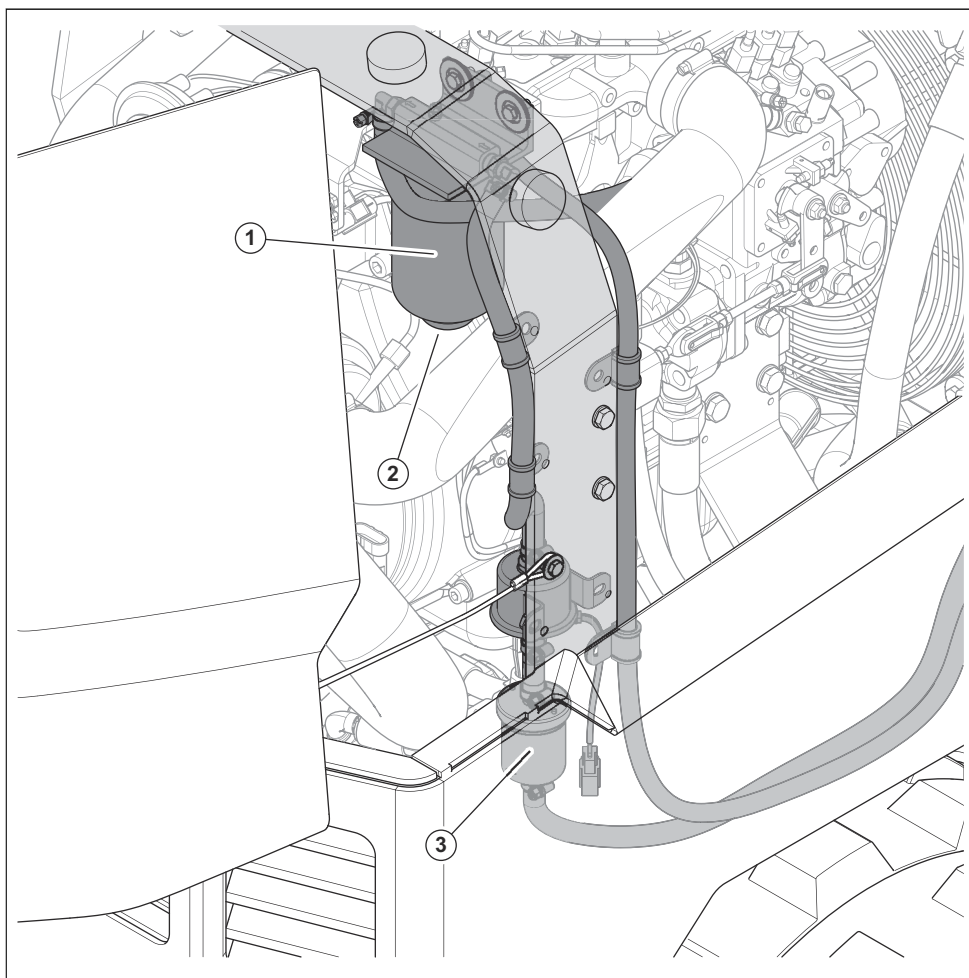
Το προϊόν προορίζεται μόνο για επαγγελματική χρήση. Το προϊόν χρησιμοποιείται για τη συμπίεση στρώματων κοκκώδους εδάφους μετρίου πάχους σε στρώματα μεγαλύτερου βάθους. Χρησιμοποιήστε το προϊόν για την εξομάλυνση επιφανειών. Στα παραδείγματα τέτοιων εργασιών περιλαμβάνονται οι τάφροι και οι δρόμοι.

## Επισκόπηση προϊόντος



1. Φίλτρα καυσίμου. Ανατρέξτε στην ενότητα *Επισκόπηση προϊόντος, φίλτρα καυσίμου στη σελίδα 4.*
2. Μπροστινός αισθητήρας απόστασης μηχανήματος (MDS)
3. Εμπρόσθιο κάλυμμα
4. Μπροστινά μέρη. Ανατρέξτε στην ενότητα *Επισκόπηση προϊόντος, μπροστινά μέρη στη σελίδα 5.*
5. Αποξεστήρες
6. Βραχίονας πρόσδεσης
7. Πίσω θυρίδα. Ανατρέξτε στην ενότητα *Επισκόπηση προϊόντος, πίσω θυρίδα στη σελίδα 6.*
8. Προειδοποιητική λυχνία
9. Πίσω κάλυμμα
10. Πίσω μέρη. Ανατρέξτε στην ενότητα *Επισκόπηση προϊόντος, πίσω μέρη στη σελίδα 7.*
11. Κρικός ανύψωσης
12. Εγχειρίδιο χρήσης

## Επισκόπηση προϊόντος, φίλτρα καυσίμου



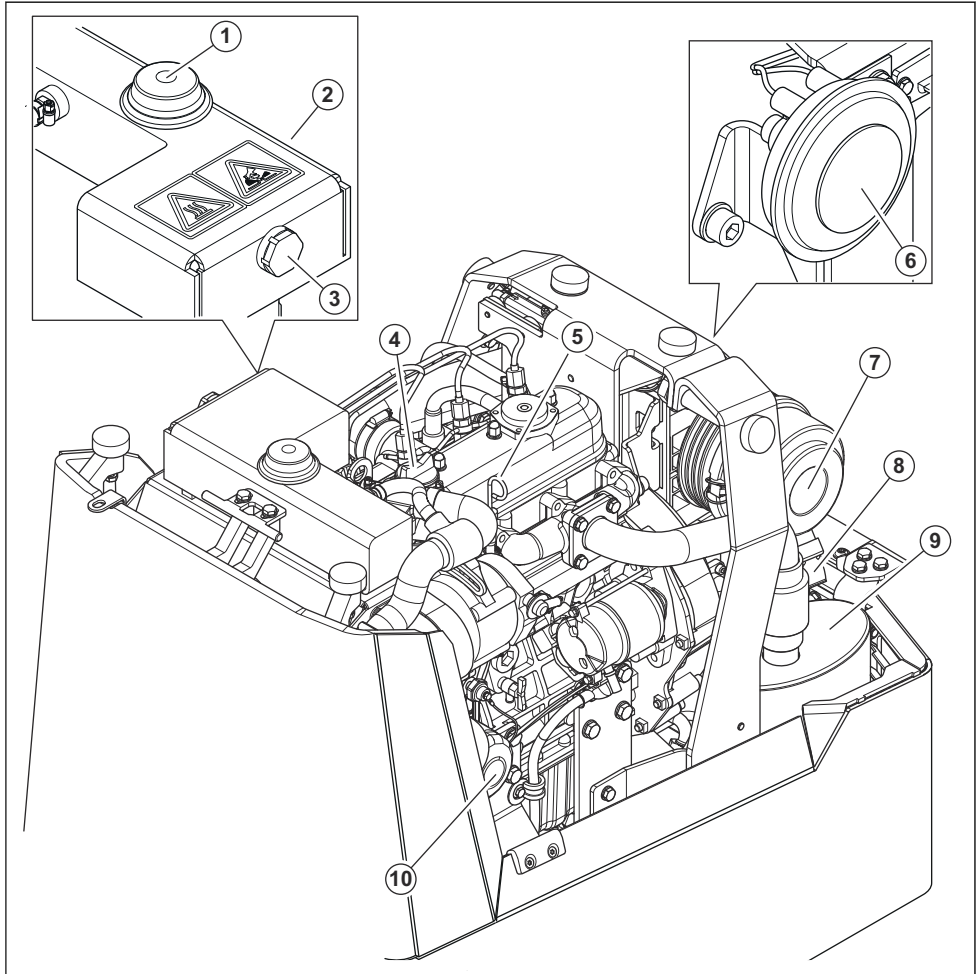
1. Φίλτρο καυσίμου

2. Τάπα αποστράγγισης του διαχωριστή νερού

3. Προφίλτρο καυσίμου



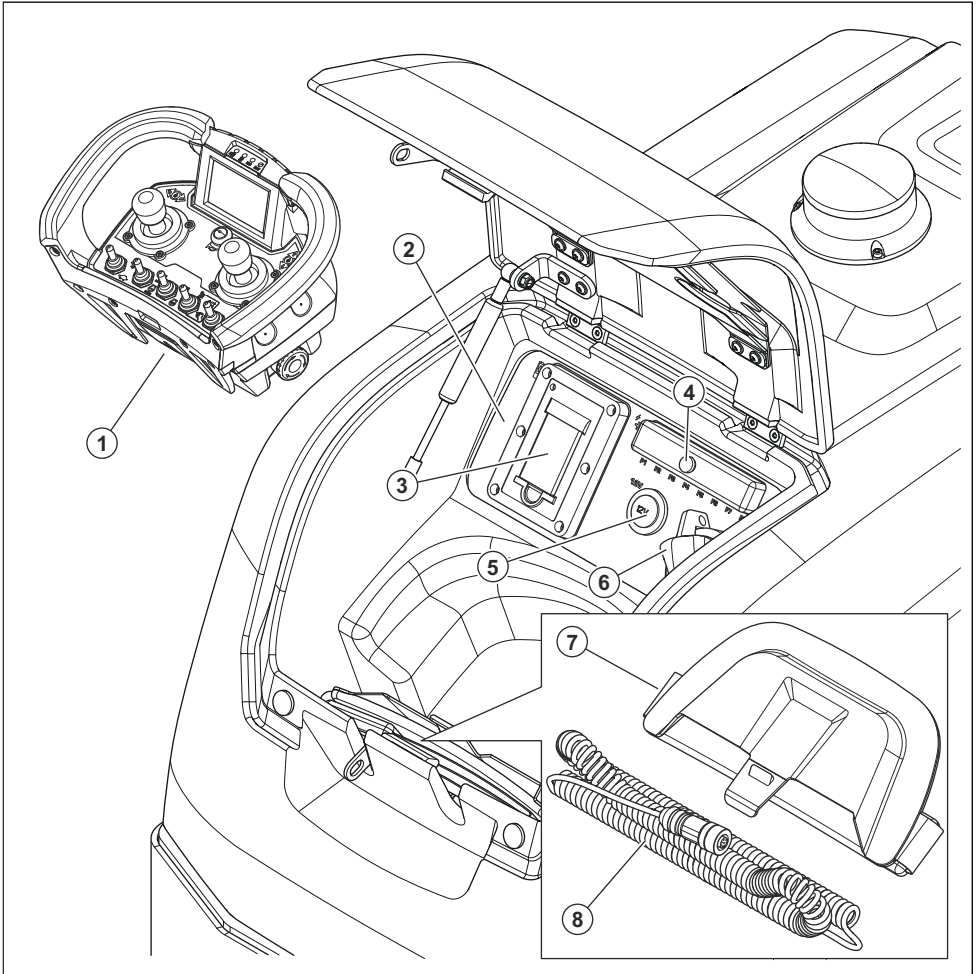
## Επισκόπηση προϊόντος, μπροστινά μέρη



1. Τάπα ψυκτικού υγρού ψυγείου νερού
2. Δοχείο ψυκτικού υγρού ψυγείου νερού
3. Γυάλινη θυρίδα ελέγχου στάθμης του ψυκτικού υγρού στο ψυγείο νερού
4. Τάπα λαδιού κινητήρα
5. Δείκτης στάθμης λαδιού

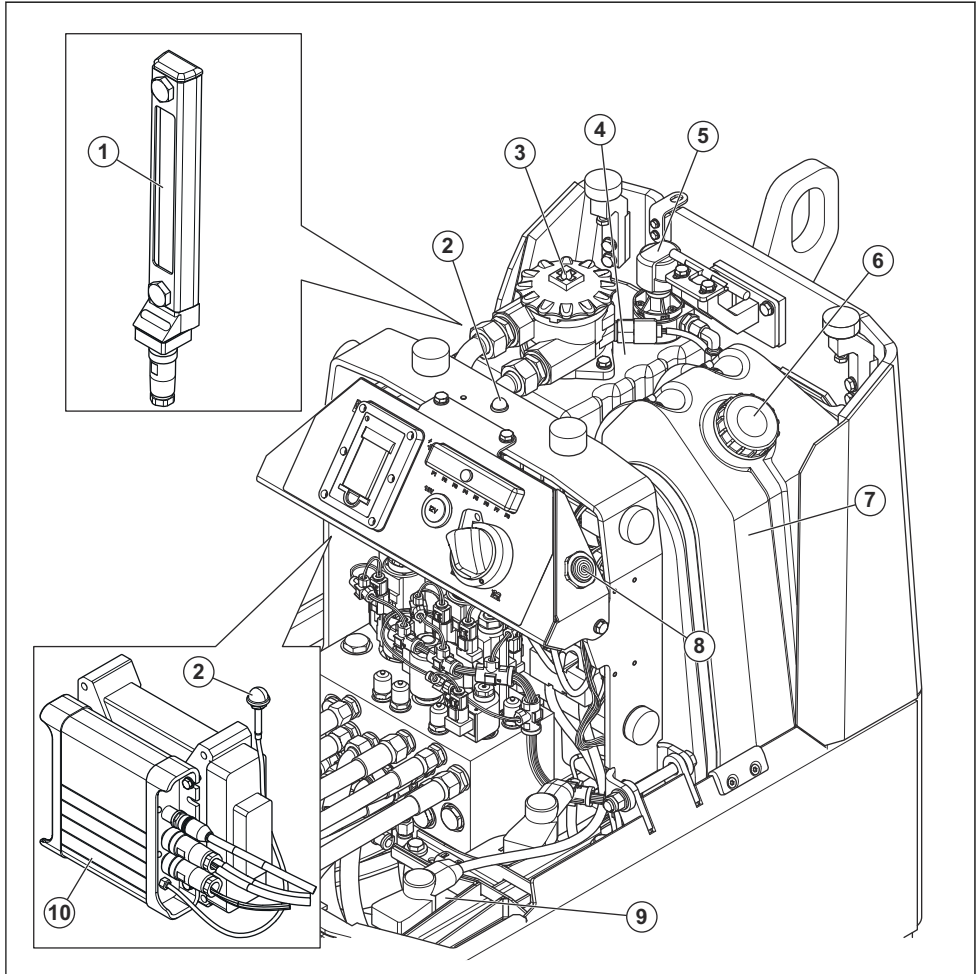
6. Χέιο
7. Φίλτρο αέρα
8. Βαλβίδα εκκενωτή
9. Εξάτμιση
10. Φίλτρο λαδιού κινητήρα

## Επισκόπηση προϊόντος, πίσω θυρίδα



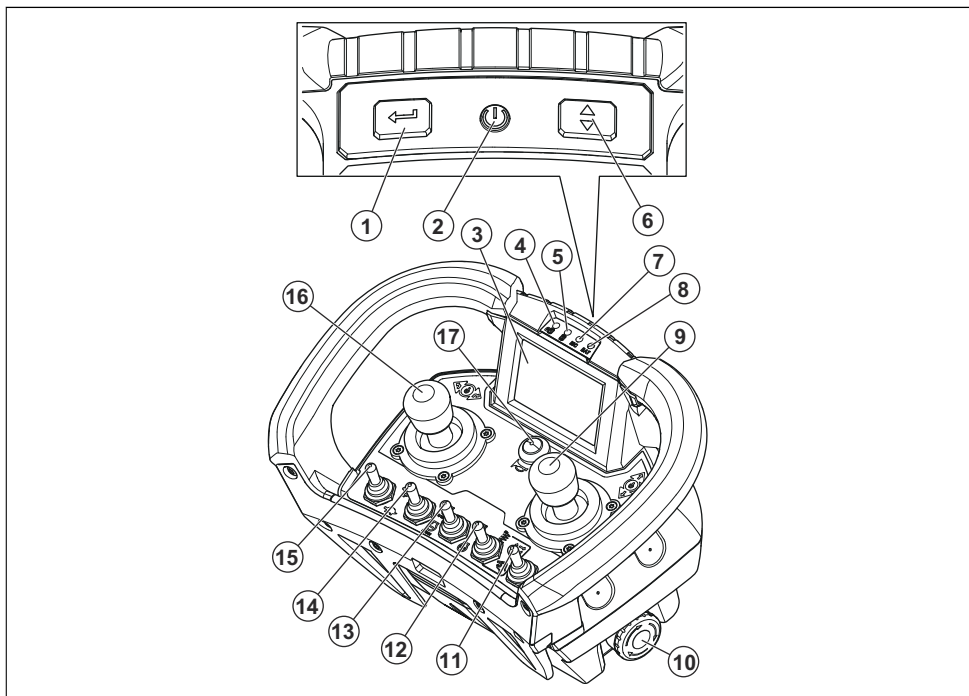
1. Τηλεχειριστήριο. Ανατρέξτε στις ενότητες *Επισκόπηση προϊόντος, τηλεχειριστήριο στη σελίδα 8* και *Σύμβολα στο τηλεχειριστήριο στη σελίδα 12*.
2. Ηλεκτρικός πίνακας. Ανατρέξτε στην ενότητα *Σύμβολα στον ηλεκτρικό πίνακα στη σελίδα 13*.
3. Φορτιστής μπαταρίας για μπαταρία τηλεχειριστηρίου
4. Ασφαλειοθήκη
5. Πρίζα ρεύματος 12 V
6. Διακόπτης μπαταρίας
7. Ιμάντας τηλεχειριστηρίου
8. Καλώδιο διαύλου CAN

## Επισκόπηση προϊόντος, πίσω μέρη



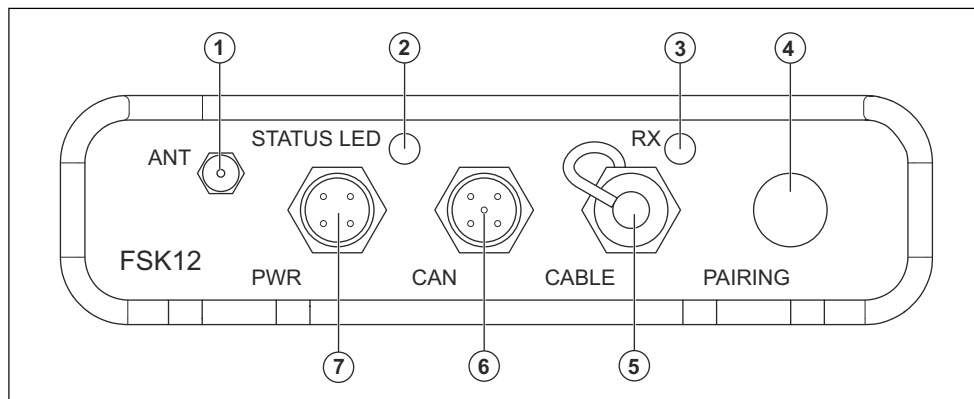
1. Γυάλινη θυρίδα ελέγχου στάθμης υδραυλικού λαδιού
2. Κεραία
3. Κάλυμμα φίλτρου υδραυλικού λαδιού
4. Ντεπόζιτο υδραυλικού λαδιού
5. Τάπα δεξαμενής υδραυλικού λαδιού και φίλτρου εξαερισμού
6. Τάπα ντεπόζιτου καυσίμου
7. Ντεπόζιτο καυσίμου
8. Βομβητής
9. Μπαταρία μίζας
10. Δέκτης. Ανατρέξτε στην ενότητα *Επισκόπηση προϊόντος*, δέκτης στη σελίδα 9.

## Επισκόπηση προϊόντος, τηλεχειριστήριο



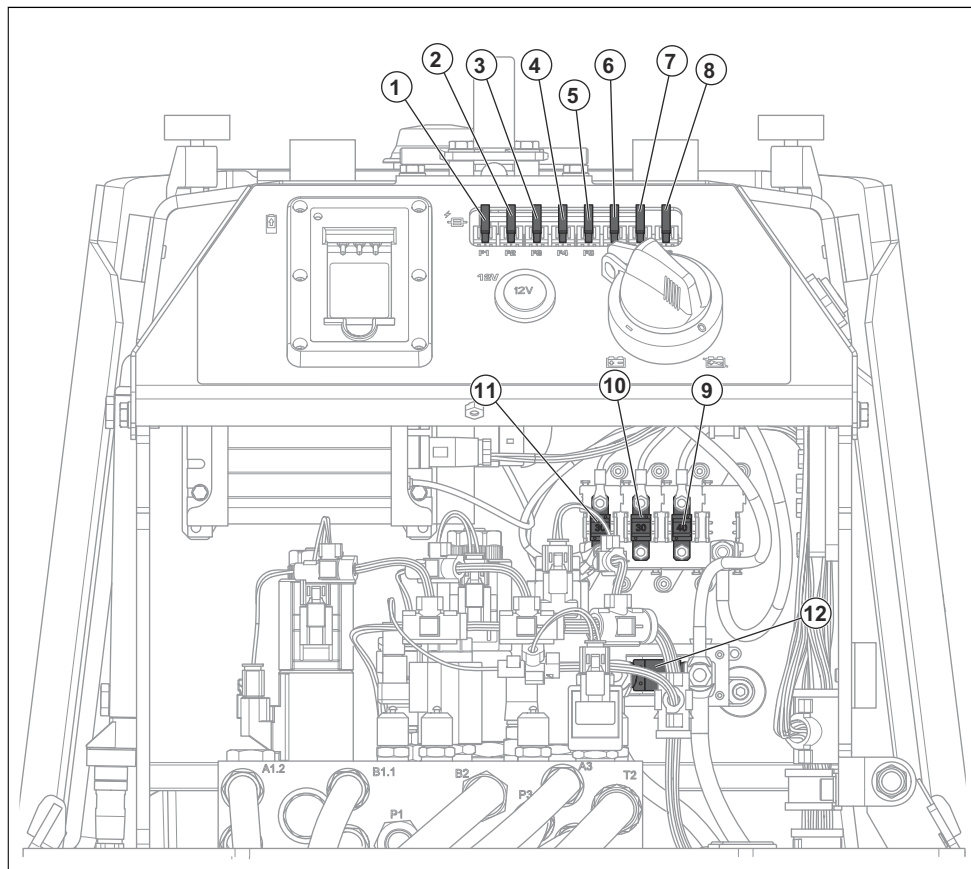
1. Κουμπί για την εκτέλεση επιλογών στα μενού
2. Κουμπί ON/OFF
3. Οθόνη
4. Ένδειξη μπροστινού αισθητήρα απόστασης μηχανήματος
5. Ένδειξη πίσω αισθητήρα απόστασης μηχανήματος
6. Κουμπί για κύλιση στα μενού
7. Ένδειξη κύριου επαφά
8. Ένδειξη τάσης μπαταρίας
9. Joystick, κίνηση προς τα εμπρός/πίσω
10. Κουμπί διακοπής έκτακτης ανάγκης
11. Διακόπτης για υψηλό/χαμηλό εύρος δόνησης
12. Διακόπτης για χειροκίνητη/αυτόματη δόνηση
13. Διακόπτης εκκίνησης/διακοπής λειτουργίας κινητήρα
14. Διακόπτης στροφών κινητήρα
15. Διακόπτης ταχύτητας λειτουργίας
16. Joystick, κίνηση αριστερά/δεξιά
17. Κουμπί κόρνας/κουμπί ραδιοεπικοινωνίας

## Επισκόπηση προϊόντος, δέκτης



1. Κεραία
2. Ένδειξη κατάστασης
3. Ένδειξη "RX"
4. Κουμπί λειτουργίας σύζευξης
5. Σύνδεσμος για το τηλεχειριστήριο με καλώδιο
6. Σύνδεσμος για καλώδιο διαύλου CAN
7. Σύνδεσμος για την τροφοδοσία

## Επισκόπηση προϊόντος, ασφάλειες



1. F1: 7,5 A, ηλεκτρονική μονάδα ελέγχου
2. F2: 7,5 A, ηλεκτρονική μονάδα ελέγχου
3. F3: 7,5 A, ηλεκτρονική μονάδα ελέγχου
4. F4: 7,5 A, ηλεκτρονική μονάδα ελέγχου
5. F5: 7,5 A, ηλεκτρονική μονάδα ελέγχου
6. F6: 5 A, αντλία καυσίμου και διακόπτης στάθμης καυσίμου
7. F7: 5 A, φορτιστής για την μπαταρία τηλεχειριστήριου
8. F8: 10 A, πρίζα ρεύματος 12 V
9. F9: 40 A, ηλεκτρομαγνητική βαλβίδα γκαζιού
10. F10: 30 A, μίζα και ηλεκτρομαγνητική βαλβίδα απενεργοποίησης
11. F11: 30 A, μπουζί
12. F0: 150 A, μίζα

### Σύμβολα στο προϊόν



**ΠΡΟΕΙΔΟΠΟΙΗΣΗ:** Αυτό το προϊόν μπορεί να είναι επικίνδυνο και να προκαλέσει σοβαρό τραυματισμό ή θάνατο του χειριστή ή άλλων ατόμων. Να είστε προσεκτικοί και να χρησιμοποιείτε το προϊόν σωστά.



Διαβάστε προσεκτικά το εγχειρίδιο και βεβαιωθείτε ότι έχετε κατανοήσει τις οδηγίες προτού χρησιμοποιήσετε το προϊόν.



Χρησιμοποιείτε ένα κράνος προστασίας σε σημεία όπου μπορεί να πέσουν αντικείμενα επάνω σας. Χρησιμοποιείτε εγκεκριμένα προστατευτικά ακοής. Χρησιμοποιήστε εγκεκριμένη προστασία των ματιών.



Να χρησιμοποιείτε μπότες προστασίας.



Μέγιστη γωνία κλίσης.



Το προϊόν λειτουργεί με τηλεχειριστήριο. Να είστε πάντα προσεκτικοί και να χρησιμοποιείτε την κοινή λογική κατά το χειρισμό του προϊόντος.



Για όση ώρα λειτουργεί το προϊόν, να διατηρείτε ελάχιστη απόσταση 10 m (33 ft) από ανθρώπους και ζώα.



Διατηρείτε απόσταση από το προϊόν κατά τη διάρκεια της λειτουργίας.



Κινούμενα μέρη. Κίνδυνος τραυματισμού λόγω σύνθλιψης.



Κίνδυνος τραυματισμού. Μην πλησιάζετε τα χέρια σας στις λεπίδες του ανεμιστήρα και στα άλλα περιστρεφόμενα εξαρτήματα.



Μην πλησιάζετε τα μέλη του σώματός σας στα περιστρεφόμενα εξαρτήματα.



Οι τάπες στο προϊόν μπορεί να εκτιναχθούν και να προκαλέσουν τραυματισμό.



Καυτή επιφάνεια.



Μόνο πετρέλαιο (ντιζελ) εξαιρετικά χαμηλής περιεκτικότητας σε θείο.



Σημείο ανύψωσης και βραχίονες πρόσδεσης στο προϊόν.



Σημείο ανύψωσης στο προϊόν.



Βραχίονας πρόσδεσης.



Κλειδώστε την ασφάλεια του αρθρωτού συνδέσμου πριν ανυψώσετε το προϊόν. Κλειδώστε την ασφάλεια του αρθρωτού συνδέσμου όταν στερεώνετε το προϊόν σε όχημα μεταφοράς.



Μην ψεκάζετε με νερό.



Μην χρησιμοποιείτε συσκευή πλύσης με υψηλή πίεση.



Εκπομπές θορύβου στο περιβάλλον σύμφωνα με την Οδηγία ΕΚ. Οι εκπομπές από το προϊόν προσδιορίζονται στην ενότητα *Τεχνικά στοιχεία στη σελίδα 48* και στην ετικέτα.



Αυτό το προϊόν συμμορφώνεται με τις ισχύουσες οδηγίες της Ε.Κ.

**Περιεχόμενα** Άλλα σύμβολα/σήματα που υπάρχουν στο προϊόν αναφέρονται σε ειδικές απαιτήσεις πιστοποίησης για ορισμένες αγορές.

## Σύμβολα στο προϊόν



**ΠΡΟΕΙΔΟΠΟΙΗΣΗ:** Αυτό το προϊόν μπορεί να είναι επικίνδυνο και να προκαλέσει σοβαρό τραυματισμό ή θάνατο του χειριστή ή άλλων ατόμων. Να είστε προσεκτικοί και να χρησιμοποιείτε το προϊόν σωστά.



Διαβάστε προσεκτικά το εγχειρίδιο και βεβαιωθείτε ότι έχετε κατανοήσει τις οδηγίες προτού χρησιμοποιήσετε το προϊόν.



Χρησιμοποιείτε ένα κράνος προστασίας σε σμεία όπου μπορεί να πέσουν αντικείμενα επάνω σας. Χρησιμοποιείτε εγκεκριμένα προστατευτικά ακοής. Χρησιμοποιήστε εγκεκριμένη προστασία των ματιών.



Να χρησιμοποιείτε μπότες προστασίας.



Μέγιστη γωνία κλίσης.



Το προϊόν λειτουργεί με τηλεχειριστήριο. Να είστε πάντα προσεκτικοί και να χρησιμοποιείτε την κοινή λογική κατά το χειρισμό του προϊόντος.



Για όση ώρα λειτουργεί το προϊόν, να διατηρείτε ελάχιστη απόσταση 10 m (33 ft) από ανθρώπους και ζώα.



Διατηρείτε απόσταση από το προϊόν κατά τη διάρκεια της λειτουργίας.



Κινούμενα μέρη. Κίνδυνος τραυματισμού λόγω σύνθλιψης.



Κίνδυνος τραυματισμού. Μην πλησιάζετε τα χέρια σας στις λεπίδες του ανεμιστήρα και στα άλλα περιστρεφόμενα εξαρτήματα.



Μην πλησιάζετε τα μέλη του σώματός σας στα περιστρεφόμενα εξαρτήματα.



Οι τάτες στο προϊόν μπορεί να εκτιναχθούν και να προκαλέσουν τραυματισμό.



Καυτή επιφάνεια.



Μόνο πετρέλαιο (ντίζελ) εξαιρετικά χαμηλής περιεκτικότητας σε θείο.



Σημείο ανύψωσης και βραχίονες πρόσδεσης στο προϊόν.



Σημείο ανύψωσης στο προϊόν.



Βραχίονας πρόσδεσης.



Κλειδώστε την ασφάλεια του αρθρωτού συνδέσμου πριν ανυψώσετε το προϊόν. Κλειδώστε την ασφάλεια του αρθρωτού

συνδέσμου όταν στερεώνετε το προϊόν σε όχημα μεταφοράς.



Μην ψεκάζετε με νερό.



Μην χρησιμοποιείτε συσκευή πλύσης με υψηλή πίεση.

**Περιεχόμενα** Άλλα σύμβολα/σήματα που υπάρχουν στο προϊόν αναφέρονται σε ειδικές απαιτήσεις πιστοποίησης για ορισμένες αγορές.

## Σύμβολα στο τηλεχειριστήριο



Κίνηση του προϊόντος αριστερά και δεξιά.



Λειτουργία σύζευξης.



Κίνηση του προϊόντος προς τα εμπρός και προς τα πίσω.



Μέγιστη ταχύτητα λειτουργίας.



Ελάχιστη ταχύτητα λειτουργίας.



Μέγιστες στροφές ανά λεπτό (σ.α.λ.) κινητήρα.



Ελάχιστες στροφές ανά λεπτό (σ.α.λ.) κινητήρα.



Εκκίνηση κινητήρα.



Σβήσιμο κινητήρα.





Δόνηση.



Αυτόματη δόνηση.



Χειροκίνητη δόνηση.



Υψηλό εύρος δόνησης.



Απενεργοποίηση δόνησης.



Χαμηλό εύρος δόνησης.

## Σύμβολα στον ηλεκτρικό πίνακα



Φορτιστής μπαταρίας για την μπαταρία του τηλεχειριστηρίου.



Ασφαλειοθήκη.

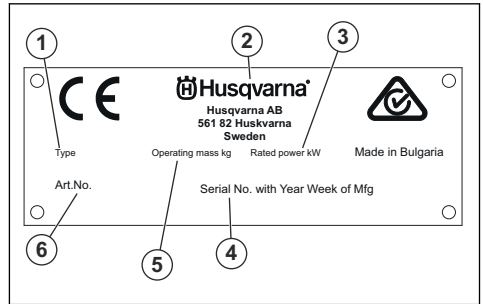


Διακόπτης μπαταρίας στη θέση ON.



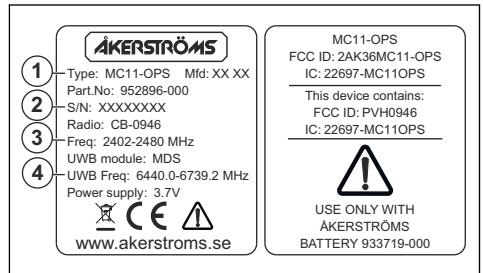
Διακόπτης μπαταρίας στη θέση OFF.

## Πινακίδα στοιχείων μηχανήματος



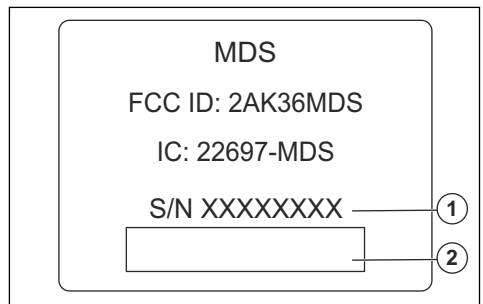
1. Τύπος προϊόντος
2. Κατασκευαστής και διεύθυνση
3. Ονομαστική ισχύς
4. Αριθμός σειράς με έτος και εβδομάδα παραγωγής
5. Βάρος
6. Αριθμός προϊόντος

## Ετικέτα για το τηλεχειριστήριο



1. Χαρακτηρισμός προϊόντος
2. Αριθμός σειράς
3. Συχνότητα
4. Συχνότητα, μονάδα UWB

## Ετικέτα για τον αισθητήρα απόστασης του μηχανήματος



1. Αριθμός σειράς
2. Γραμμωτός κώδικας

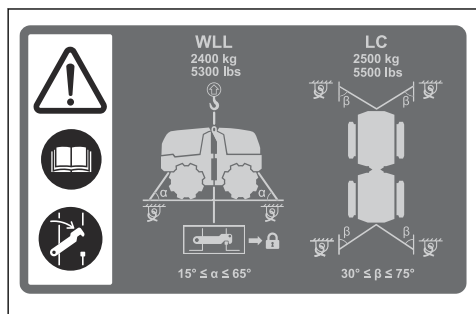
## Σήμα οδηγιών εκκίνησης

Το αυτοκόλλητο οδηγιών έναρξης στο προϊόν δείχνει τη διαδικασία εκκίνησης.



## Αυτοκόλλητο ανύψωσης και πρόσδεσης

Αυτό το αυτοκόλλητο δείχνει τον τρόπο ανύψωσης και ασφάλισης του προϊόντος.



## Ευθύνη προϊόντος

Όπως αναφέρεται στη νομοθεσία περί ευθύνης για τα προϊόντα, δεν φέρουμε καμία ευθύνη για ζημιές που οφείλονται στο προϊόν μας εάν:

- Το προϊόν έχει επισκευαστεί λανθασμένα.
- Το προϊόν έχει επισκευαστεί με εξαρτήματα που δεν προέρχονται από τον κατασκευαστή ή που δεν έχουν εγκριθεί από τον κατασκευαστή.
- Το προϊόν διαθέτει ένα αξεσουάρ που δεν προέρχεται από τον κατασκευαστή ή που δεν έχει εγκριθεί από τον κατασκευαστή.
- Το προϊόν δεν έχει επισκευαστεί σε εγκεκριμένο κέντρο σέρβις ή από εγκεκριμένη αρχή.

## Ασφάλεια

### Ορισμοί για την ασφάλεια

Για την επισήμανση ειδικών σημαντικών τμημάτων του εγχειριδίου χρησιμοποιούνται προειδοποιήσεις, συστάσεις προσοχής και σημειώσεις.



**ΠΡΟΕΙΔΟΠΟΙΗΣΗ:** Χρησιμοποιείται όταν υπάρχει κίνδυνος τραυματισμού ή θανάτου του χειριστή ή άλλων παριστάμενων ατόμων, αν δεν τηρηθούν οι οδηγίες που παρέχονται στο εγχειρίδιο.



**ΠΡΟΣΟΧΗ:** Χρησιμοποιείται όταν υπάρχει κίνδυνος πρόκλησης ζημιάς στο προϊόν, σε άλλα υλικά ή στον παρακείμενο χώρο, αν δεν τηρηθούν οι οδηγίες που παρέχονται στο εγχειρίδιο.

**Περιεχόμενα** Χρησιμοποιείται για παροχή περισσότερων πληροφοριών, οι οποίες χρειάζονται σε μια δεδομένη κατάσταση.

### Γενικές οδηγίες ασφαλείας



**ΠΡΟΕΙΔΟΠΟΙΗΣΗ:** Προτού χρησιμοποιήσετε το προϊόν, διαβάστε τις παρακάτω προειδοποιητικές οδηγίες.

- Αυτό το προϊόν είναι ένα επικίνδυνο εργαλείο εάν δεν είστε προσεκτικοί ή δεν το χρησιμοποιείτε σωστά. Αυτό το προϊόν μπορεί να προκαλέσει σοβαρό τραυματισμό ή θάνατο του χειριστή ή άλλων ατόμων. Προτού χρησιμοποιήσετε το προϊόν, πρέπει να διαβάσετε και να κατανοείτε τα περιεχόμενα του παρόντος εγχειριδίου χρήσης.
- Φυλάξτε όλες τις προειδοποιήσεις και τις οδηγίες.
- Τηρείτε όλους τους ισχύοντες νόμους και κανονισμούς.

- Ο χειριστής και ο εργοδότης του χειριστή πρέπει να γνωρίζουν και να αποφεύγουν τους κινδύνους κατά τη λειτουργία του προϊόντος.
- Μην επιτρέπεται σε κανένα άτομο να χρησιμοποιήσει το προϊόν, παρά μόνο αν έχει διαβάσει και κατανοήσει τα περιεχόμενα του εγχειριδίου χρήσης.
- Μην χρησιμοποιείτε το προϊόν αν δεν έχετε λάβει σχετική εκπαίδευση πριν από τη χρήση. Βεβαιωθείτε ότι όλοι οι χειριστές λαμβάνουν σχετική εκπαίδευση.
- Μην επιτρέψετε σε παιδιά να χρησιμοποιήσουν το προϊόν.
- Να αφήνετε μόνο εγκεκριμένα πρόσωπα να χειρίζονται το προϊόν.
- Ο χειριστής είναι υπεύθυνος για τυχόν ατυχήματα που ενδέχεται να προκληθούν σε άλλα άτομα ή στην περιουσία τους.
- Μην χρησιμοποιείτε το προϊόν αν είστε κουρασμένοι, άρρωστοι ή υπό την επήρεια αλκοόλ, ναρκωτικών ή φαρμάκων.
- Πρέπει πάντα να προσέχετε και να χρησιμοποιείτε την κοινή λογική.
- Αυτό το προϊόν παράγει ηλεκτρομαγνητικό πεδίο κατά τη λειτουργία του. Το πεδίο αυτό, υπό ορισμένες συνθήκες, μπορεί να προκαλέσει παρεμβολές σε ενεργά ή παθητικά ιατρικά εμφυτεύματα. Για να μειωθεί ο κίνδυνος σοβαρού τραυματισμού ή θανάτου, συνιστούμε στα άτομα με ιατρικά εμφυτεύματα να συμβουλευτούν τον θεράποντα ιατρό τους και τον κατασκευαστή του ιατρικού εμφυτεύματος, προτού θέσουν το προϊόν σε λειτουργία.
- Να διατηρείτε το προϊόν καθαρό. Βεβαιωθείτε ότι μπορείτε να διαβάσετε καθαρά τις ενδείξεις και τα σήματα.
- Μην χρησιμοποιείτε το προϊόν αν είναι ελαττωματικό.
- Μην κάνετε τροποποιήσεις σε αυτό το προϊόν.
- Μην χρησιμοποιείτε το προϊόν, εάν υπάρχει πιθανότητα να έχουν εκτελέσει άλλα άτομα τροποποιήσεις στο προϊόν.
- Διατηρείτε την περιοχή εργασίας καθαρή και φωτεινή.
- Βεβαιωθείτε ότι πατάτε σταθερά και με ασφάλεια κατά τη διάρκεια της λειτουργίας.
- Βεβαιωθείτε ότι δεν υπάρχει κίνδυνος πτώσης από ύψος για εσάς ή για το προϊόν.
- Μην χρησιμοποιείτε το προϊόν σε περιοχές όπου μπορεί να προκληθεί πυρκαγιά ή έκρηξη.
- Το προϊόν μπορεί να προκαλέσει την εκτίναξη αντικειμένων με μεγάλη ταχύτητα. Βεβαιωθείτε ότι όλα τα άτομα στην περιοχή εργασίας χρησιμοποιούν εγκεκριμένο προσωπικό εξοπλισμό προστασίας. Απομακρύνετε τα ελεύθερα αντικείμενα από την περιοχή εργασίας.
- Προτού απομακρυνθείτε από το προϊόν, σβήστε τον κινητήρα και βεβαιωθείτε ότι δεν υπάρχει κίνδυνος ακούσιας εκκίνησης.
- Πρέπει να προσέχετε να μην πιαστούν ρούχα, μακριά μαλλιά ή κοσμήματα στα κινούμενα εξαρτήματα.
- Μην κάθεται επάνω στο προϊόν.
- Μην χτυπάτε το προϊόν.
- Μην χρησιμοποιείτε το προϊόν κοντά σε ηλεκτρικά καλώδια. Το προϊόν δεν έχει ηλεκτρική μόνωση και μπορεί να προκληθεί τραυματισμός ή θάνατος.
- Προτού χρησιμοποιήσετε το προϊόν, μάθετε εάν υπάρχουν κρυμμένα σύρματα, καλώδια και σωλήνες στον χώρο εργασίας. Εάν το προϊόν προσκρούσει σε ένα κρυμμένο αντικείμενο, σβήστε αμέσως τον κινητήρα και εξετάστε το προϊόν και το αντικείμενο. Μην αρχίσετε να χρησιμοποιείτε το προϊόν ξανά, μέχρι να βεβαιωθείτε ότι είναι ασφαλές να συνεχίσετε.

## Ασφάλεια τηλεχειριστήριου



**ΠΡΟΕΙΔΟΠΟΙΗΣΗ:** Προτού χρησιμοποιήσετε το προϊόν, διαβάστε τις παρακάτω προειδοποιητικές οδηγίες.

## Οδηγίες ασφαλείας για τη λειτουργία



**ΠΡΟΕΙΔΟΠΟΙΗΣΗ:** Προτού χρησιμοποιήσετε το προϊόν, διαβάστε τις παρακάτω προειδοποιητικές οδηγίες.

- Βεβαιωθείτε ότι γνωρίζετε πώς να σταματήσετε τον κινητήρα γρήγορα σε περίπτωση έκτακτης ανάγκης.
- Ο χειριστής πρέπει να διαθέτει τη σωματική δύναμη που απαιτείται για την ασφαλή λειτουργία του προϊόντος.
- Μην χρησιμοποιείτε το προϊόν χωρίς να έχουν τοποθετηθεί όλα τα προστατευτικά καλύμματα.
- Χρησιμοποιείτε ατομικό προστατευτικό εξοπλισμό. Ανατρέξτε στην ενότητα *Προσωπικός εξοπλισμός προστασίας στη σελίδα 16*.
- Βεβαιωθείτε ότι στην περιοχή εργασίας βρίσκονται μόνο εξουσιοδοτημένα άτομα.
- Το προϊόν μπορεί να χρησιμοποιηθεί με τηλεχειριστήριο για μεγάλες αποστάσεις. Μην χειρίζεστε το προϊόν, αν δεν βλέπετε καθαρά το προϊόν και την περιοχή κινδύνου. Αποκλείστε την περιοχή εργασίας για να αποτρέψετε τυχόν τραυματισμό σε παριστάμενα άτομα.
- Μην χρησιμοποιείτε το προϊόν σε απόσταση μεγαλύτερη από 20 μέτρα.
- Μην επιτρέπεται σε κανένα άτομο να χρησιμοποιήσει το τηλεχειριστήριο, παρά μόνο αν έχει διαβάσει και κατανοήσει τα περιεχόμενα του εγχειριδίου χρήσης.
- Μην χρησιμοποιείτε το τηλεχειριστήριο αν δεν έχετε λάβει σχετική εκπαίδευση πριν από τη χρήση. Βεβαιωθείτε ότι όλοι οι χειριστές έχουν εκπαιδευτεί στο χειρισμό του τηλεχειριστήριου και του συστήματος ελέγχου του προϊόντος. Εάν ο χειριστής δεν γνωρίζει το σύστημα ελέγχου, ενδέχεται να προκύψουν ξαφνικές κινήσεις του προϊόντος και να προκληθούν τραυματισμοί.

- Προτού απομακρυνθείτε από το προϊόν, διακόψτε τη λειτουργία του κινητήρα και του τηλεχειριστηρίου. Τοποθετήστε το τηλεχειριστήριο στη θέση μεταφοράς πίσω από το πίσω κάλυμμα. Ασφαλίστε το πίσω κάλυμμα με ένα λουκέτο. Με αυτόν τον τρόπο διασφαλίζεται ότι το προϊόν δεν μπορεί να χρησιμοποιηθεί από μη εγκεκριμένα άτομα.
- Εάν προκύψει σφάλμα στο σύστημα ελέγχου, πατήστε το κουμπί διακοπής έκτακτης ανάγκης στο τηλεχειριστήριο και απουσιάστε την μπαταρία. Η επικοινωνία του προϊόντος θα πρέπει να γίνεται από εγκεκριμένο κέντρο σέρβις.

## Ασφάλεια από τη σκόνη



**ΠΡΟΕΙΔΟΠΟΙΗΣΗ:** Προτού χρησιμοποιήσετε το προϊόν, διαβάστε τις παρακάτω προειδοποιητικές οδηγίες.

- Η λειτουργία του προϊόντος μπορεί να προκαλέσει σκόνη στον αέρα. Η σκόνη μπορεί να προκαλέσει σοβαρό τραυματισμό και μόνιμα προβλήματα υγείας. Η σκόνη πυριτίδας θεωρείται ως επιβλαβής από διάφορες αρχές. Αυτά είναι παραδείγματα τέτοιων προβλημάτων υγείας:
  - Θανατηφόρες νόσοι των πνευμόνων, όπως η χρόνια βρογχίτιδα, πυριτίαση και πνευμονική ίνωση
  - Καρκίνος
  - Γενετικές ανωμαλίες
  - Φλεγμονή δέρματος
- Χρησιμοποιείτε το σωστό εξοπλισμό για να μειώσετε την ποσότητα της σκόνης και του καπνού στον αέρα και να μειώσετε τη σκόνη στον εξοπλισμό εργασίας, τις επιφάνειες, τα ρούχα και τα μέρη του σώματος. Παραδείγματα συστημάτων ελέγχου είναι τα συστήματα συλλογής σκόνης και ο ψεκασμός νερού για τη δέσμευση της σκόνης. Μειώστε τη σκόνη στην πηγή, όπου είναι δυνατόν. Βεβαιωθείτε ότι ο εξοπλισμός έχει εγκατασταθεί σωστά και εκτελείται τακτική συντήρηση.
- Χρησιμοποιείτε εγκεκριμένη αναπνευστική προστασία. Βεβαιωθείτε ότι η αναπνευστική προστασία ισχύει για τα επικίνδυνα υλικά στην περιοχή εργασίας.
- Βεβαιωθείτε ότι στην περιοχή εργασίας υπάρχει επαρκής ροή αέρα.
- Αν είναι δυνατόν, οδηγήστε τα καυσαέρια της εξάτμισης σε σημείο που δεν μπορεί να προκαλέσει την είσοδο σκόνης στον αέρα.

## Ασφάλεια από τις αναθυμιάσεις της εξάτμισης



**ΠΡΟΕΙΔΟΠΟΙΗΣΗ:** Προτού χρησιμοποιήσετε το προϊόν, διαβάστε τις παρακάτω προειδοποιητικές οδηγίες.

- Οι αναθυμιάσεις της εξάτμισης από τον κινητήρα περιέχουν μονοξείδιο του άνθρακα, ένα άοσμο, δηλητηριώδες και ιδιαίτερα επικίνδυνο αέριο. Η

εισπνοή μονοξειδίου του άνθρακα μπορεί να προκαλέσει θάνατο. Επειδή το μονοξείδιο του άνθρακα είναι άοσμο και αόρατο, δεν είναι δυνατόν να το αντιληφθείτε. Ένα σύμπτωμα της δηλητηρίασης από μονοξείδιο του άνθρακα είναι η ζάλη, αλλά είναι πιθανό ένα άτομο χάσει τις αισθήσεις του χωρίς προειδοποίηση, εάν η ποσότητα ή η συγκέντρωση του μονοξειδίου του άνθρακα είναι αρκετή.

- Οι αναθυμιάσεις της εξάτμισης περιέχουν επίσης άκαυστους υδρογονάνθρακες, συμπεριλαμβανομένου του βενζολίου. Η μακροχρόνια εισπνοή μπορεί να προκαλέσει προβλήματα υγείας.
- Οι αναθυμιάσεις της εξάτμισης που μπορείτε να δείτε ή να μυρίσετε περιέχουν επίσης μονοξείδιο του άνθρακα.
- Μην χρησιμοποιείτε ένα προϊόν με κινητήρα εσωτερικής καύσης σε εσωτερικό χώρο ή σε περιοχές που δεν έχουν επαρκή ροή αέρα.
- Μην εισπνέετε τις αναθυμιάσεις της εξάτμισης.
- Βεβαιωθείτε ότι η ροή αέρα στον χώρο εργασίας είναι επαρκής. Αυτό είναι ιδιαίτερα σημαντικό όταν χρησιμοποιείτε το προϊόν σε τάφρους ή άλλες μικρές περιοχές εργασίας όπου μπορεί εύκολα να συγκεντρωθούν οι αναθυμιάσεις της εξάτμισης.

## Ασφάλεια έναντι του θορύβου



**ΠΡΟΕΙΔΟΠΟΙΗΣΗ:** Προτού χρησιμοποιήσετε το προϊόν, διαβάστε τις παρακάτω προειδοποιητικές οδηγίες.

- Τα υψηλά επίπεδα θορύβου και η μακροχρόνια έκθεση στον θόρυβο μπορεί να προκαλέσει απώλεια ακοής λόγω του θορύβου.
- Για να διατηρήσετε το επίπεδο του θορύβου στο ελάχιστο, εκτελείτε εργασίες συντήρησης και χρησιμοποιείτε το προϊόν όπως αναφέρεται στο εγχειρίδιο χρήσης.
- Ελέγξτε την εξάτμιση (σιγαστήρα) για ζημιές και βλάβες. Βεβαιωθείτε ότι η εξάτμιση (σιγαστήρας) έχει στερεωθεί σωστά στο προϊόν.
- Χρησιμοποιείτε εγκεκριμένη προστασία ακοής κατά τη χρήση του προϊόντος.
- Έχετε το νου σας μήπως ακούσετε προειδοποιητικά σήματα και φωνές όταν χρησιμοποιείτε προστατευτικά ακοής. Αφαιρέστε τα προστατευτικά ακοής όταν το προϊόν έχει σταματήσει, εκτός εάν τα προστατευτικά ακοής είναι απαραίτητα για το επίπεδο θορύβου στον χώρο εργασίας.

## Προσωπικός εξοπλισμός προστασίας



**ΠΡΟΕΙΔΟΠΟΙΗΣΗ:** Προτού χρησιμοποιήσετε το προϊόν, διαβάστε τις παρακάτω προειδοποιητικές οδηγίες.

- Όταν χρησιμοποιείτε το προϊόν, να φοράτε πάντα εγκεκριμένο προσωπικό εξοπλισμό προστασίας. Ο προσωπικός εξοπλισμός προστασίας δεν μπορεί να εξαλείψει τον κίνδυνο τραυματισμών, ωστόσο μειώνει

τη σοβαρότητά τους σε περίπτωση ατυχήματος. Ο αντιπρόσωπος θα σας βοηθήσει να επιλέξετε τον σωστό προσωπικό εξοπλισμό προστασίας.

- Ελέγχετε τακτικά την κατάσταση του προσωπικού εξοπλισμού προστασίας σας.
- Να χρησιμοποιείτε εγκεκριμένο κράνος προστασίας.
- Χρησιμοποιήστε εγκεκριμένα προστατευτικά ακοής.
- Χρησιμοποιείτε εγκεκριμένη αναπνευστική προστασία.
- Χρησιμοποιείτε εγκεκριμένη προστασία των ματιών με πλευρική προστασία.
- Χρησιμοποιείτε προστατευτικά γάντια.
- Χρησιμοποιείτε μπότες με ασφάλινο κάλυμμα για τα δάχτυλα και αντιολισθητική σόλα.
- Χρησιμοποιείτε εγκεκριμένα ρούχα εργασίας ή ισοδύναμα στενά ρούχα με μακριά μανίκια και μακριά μπατζάκια.

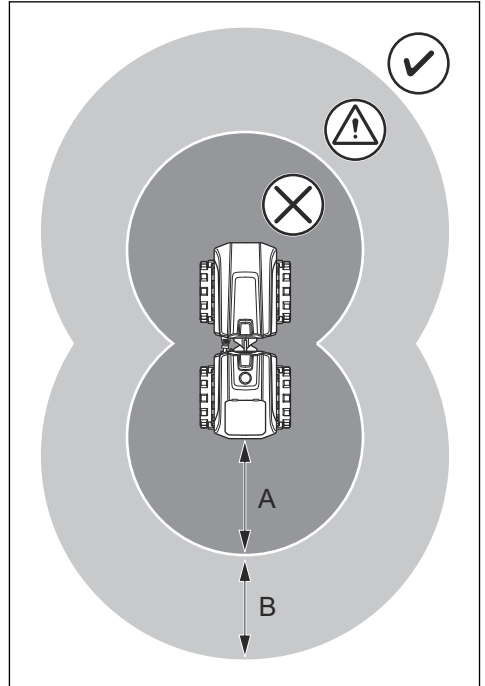
### Πυροσβεστήρας

- Κατά τη λειτουργία, πρέπει να υπάρχει σε μικρή απόσταση πυροσβεστήρας.
- Χρησιμοποιείτε έναν πυροσβεστήρα σκόνης κατηγορίας "ABE" ή πυροσβεστήρα διοξειδίου του άνθρακα τύπου "NA".

### Ασφάλεια στο χώρο εργασίας

- Κατά τη διάρκεια της λειτουργίας, δεν επιτρέπεται να βρίσκεται κανείς στην περιοχή (A) που φαίνεται στην εικόνα. Αυτό ισχύει για τα παριστάμενα άτομα και το

χειριστή. Η περιοχή είναι μεταξύ 0 και 2 m (6,6 ft) από το προϊόν.



- Κατά τη διάρκεια της λειτουργίας, βεβαιωθείτε ότι δεν υπάρχουν παριστάμενα άτομα στην περιοχή (B) που φαίνεται στην εικόνα. Η περιοχή είναι μεταξύ 2-10 m (6,6-33 ft) από το προϊόν.
- Μην χρησιμοποιείτε το προϊόν σε απόσταση μεγαλύτερη από 20 μέτρα (66 ft).
- Βεβαιωθείτε ότι οι αισθητήρες απόστασης του μηχανήματος λειτουργούν σωστά. Το προϊόν πρέπει να σταματά αυτόματα όταν το τηλεχειριστήριο βρίσκεται στην περιοχή (A).
- Μην χειρίζεστε το προϊόν, αν δεν βλέπετε καθαρά το προϊόν και την περιοχή εργασίας.
- Βεβαιωθείτε ότι στην περιοχή εργασίας βρίσκονται μόνο εξουσιοδοτημένα άτομα.
- Απομακρύνετε τυχόν εμπόδια από την περιοχή εργασίας.
- Μην χρησιμοποιείτε το προϊόν σε ομίχλη, βροχή, ισχυρούς ανέμους, κρύο καιρό, όταν υπάρχει κίνδυνος κεραυνόπτωσης ή όταν επικρατούν άλλες δυσμενείς καιρικές συνθήκες. Εάν χρησιμοποιήσετε το προϊόν σε δυσμενείς καιρικές συνθήκες ή σε σημεία όπου υπάρχει υγρασία, μπορεί να επηρεαστεί αρνητικά η εγρήγορσή σας. Οι δυσμενείς καιρικές συνθήκες μπορεί να προκαλέσουν επικίνδυνες συνθήκες εργασίας.
- Διατηρείτε την περιοχή εργασίας επαρκώς φωτισμένη.

- Μην χρησιμοποιείτε το προϊόν σε περιοχές όπου μπορεί να προκληθεί πυρκαγιά ή έκρηξη.

## Συσκευές ασφαλείας στο προϊόν



**ΠΡΟΕΙΔΟΠΟΙΗΣΗ:** Προτού χρησιμοποιήσετε το προϊόν, διαβάστε τις παρακάτω προειδοποιητικές οδηγίες.

- Μην χρησιμοποιείτε ποτέ το προϊόν, αν υπάρχουν ελαττωματικές συσκευές ασφαλείας.
- Πρέπει να κάνετε τακτικά έλεγχο των συσκευών ασφαλείας. Αν οι συσκευές ασφαλείας είναι ελαττωματικές, απευθυνθείτε στον αντιπρόσωπο σέρβις της Husqvarna.

## Εξάτμιση (σιγαστήρας)

Η εξάτμιση (σιγαστήρας) διατηρεί τα επίπεδα θορύβου στο ελάχιστο και κατευθύνει τις αναθυμιάσεις της εξάτμισης μακριά από το χειριστή.

Μην χρησιμοποιείτε το προϊόν, αν η εξάτμιση (σιγαστήρας) λείπει ή είναι ελαττωματική. Αν η εξάτμιση (σιγαστήρας) είναι ελαττωματική, αυξάνεται το επίπεδο θορύβου και ο κίνδυνος φωτιάς.



**ΠΡΟΕΙΔΟΠΟΙΗΣΗ:** Η εξάτμιση (σιγαστήρας) θερμαίνεται πολύ κατά τη διάρκεια της χρήσης και παραμένει θερμή μετά τη χρήση, καθώς και όταν ο κινητήρας λειτουργεί στο ρελαντί. Προσέχετε όταν κινείστε κοντά σε εύφλεκτα υλικά ή/και αναθυμιάσεις, για να αποφύγετε την εκδήλωση πυρκαγιάς.

## Έλεγχος της εξάτμισης (σιγαστήρας)

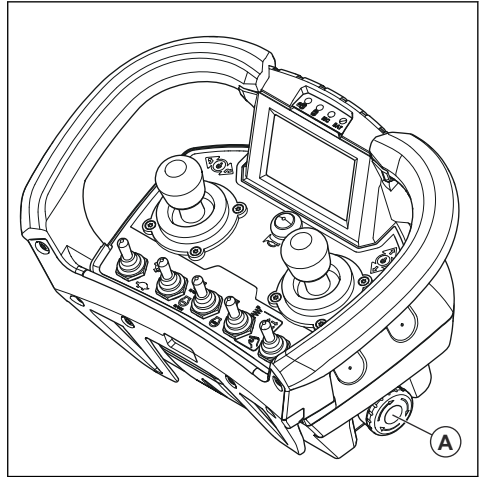
- Πρέπει να εξετάζετε την εξάτμιση (το σιγαστήρα) τακτικά, για να βεβαιωθείτε ότι είναι σωστά συνδεδεμένη και δεν έχει υποστεί ζημιά.

## Κουμπί διακοπής έκτακτης ανάγκης

Το κουμπί διακοπής έκτακτης ανάγκης χρησιμοποιείται για γρήγορη διακοπή λειτουργίας του κινητήρα.

## Έλεγχος του κουμπιού διακοπής έκτακτης ανάγκης

1. Αφήστε το κουμπί διακοπής έκτακτης ανάγκης (A).



2. Θέστε το προϊόν σε λειτουργία. Ανατρέξτε στην ενότητα *Εκκίνηση λειτουργίας του προϊόντος στη σελίδα 28*.
3. Πατήστε το κουμπί διακοπής έκτακτης ανάγκης.
4. Βεβαιωθείτε ότι ο κινητήρας έχει σταματήσει.

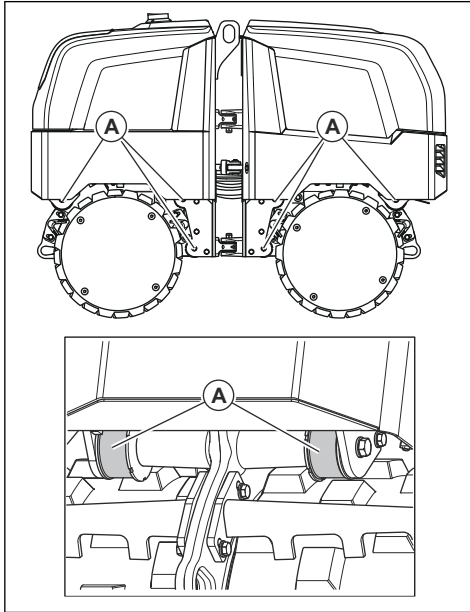
## Μονάδες απόσβεσης κραδασμών

Οι μονάδες απόσβεσης κραδασμών μειώνουν τους κραδασμούς στο προϊόν. Οι μονάδες απόσβεσης κραδασμών μειώνουν τους επιβλαβείς κραδασμούς, για την αποφυγή πρόκλησης βλάβης στο προϊόν.

## Έλεγχος μονάδων απόσβεσης κραδασμών

Υπάρχουν 12 μονάδες απόσβεσης κραδασμών, 6 στην αριστερή πλευρά και 6 στη δεξιά πλευρά του προϊόντος.

- Βεβαιωθείτε ότι οι μονάδες απόσβεσης κραδασμών (A) έχουν εγκατασταθεί σωστά.



- Ελέγξτε τις μονάδες απόσβεσης κραδασμών για ζημιές και φθορά.
- Αντικαταστήστε τις μονάδες απόσβεσης κραδασμών, αν είναι απαραίτητο.

## Ασφάλεια καυσίμου



**ΠΡΟΕΙΔΟΠΟΙΗΣΗ:** Προτού χρησιμοποιήσετε το προϊόν, διαβάστε τις παρακάτω προειδοποιητικές οδηγίες.

- Το καύσιμο είναι εύφλεκτο και οι αναθυμιάσεις του είναι εκρηκτικοί. Να είστε προσεκτικοί με το καύσιμο για την αποφυγή τραυματισμού, πυρκαγιάς και έκρηξης.
- Μην εισπνέετε τις αναθυμιάσεις καυσίμων. Οι αναθυμιάσεις καυσίμων είναι δηλητηριώδεις και μπορεί να προκαλέσουν τραυματισμό. Βεβαιωθείτε ότι υπάρχει επαρκής ροή αέρα.
- Μην αφαιρείτε ποτέ την τάπα του ντεπόζιτου καυσίμου και μην γεμίζετε το ντεπόζιτο καυσίμου όταν ο κινητήρας είναι σε λειτουργία.
- Προτού ανεφοδιάσετε το προϊόν με καύσιμο, πρέπει να αφήνετε τον κινητήρα να κρυώσει.
- Μην ανεφοδιάζετε καύσιμα σε εσωτερικό χώρο. Η ανεπαρκής ροή αέρα μπορεί να προκαλέσει τραυματισμό ή θάνατο λόγω ασφυξίας ή μονοξειδίου του άνθρακα.
- Μην καπνίζετε κοντά στο καύσιμο ή τον κινητήρα.
- Μην τοποθετείτε καυτά αντικείμενα κοντά στο καύσιμο ή τον κινητήρα.

- Μην γεμίζετε το ντεπόζιτο με καύσιμο κοντά σε σπίθες ή φλόγες.
- Πριν από τον ανεφοδιασμό, ανοίξτε αργά την τάπα του ντεπόζιτου καυσίμου και εκτονώστε προσεκτικά την πίεση.
- Εάν το καύσιμο έρθει σε επαφή με το δέρμα, μπορεί να προκληθεί τραυματισμός. Αν χύσετε καύσιμο στο δέρμα σας, χρησιμοποιήστε σαπούνι και νερό για να αφαιρέσετε το καύσιμο.
- Εάν χύσετε καύσιμο στα ρούχα σας, αλλάξτε τα αμέσως.
- Μην γεμίζετε ποτέ εντελώς το ντεπόζιτο καυσίμου. Η υψηλή θερμοκρασία προκαλεί διαστολή του καυσίμου. Αφήνετε κενό στο επάνω μέρος του ντεπόζιτου.
- Να σφίγγετε πλήρως την τάπα του ντεπόζιτου καυσίμου. Αν η τάπα του ντεπόζιτου καυσίμου δεν είναι σφιγμένη, υπάρχει κίνδυνος πυρκαγιάς.
- Πριν από την εκκίνηση του προϊόντος, μετακινήστε το προϊόν σε απόσταση τουλάχιστον 3 m/10 ft από το σημείο ανεφοδιασμού.
- Μην θέτετε το προϊόν σε λειτουργία, εάν υπάρχει καύσιμο ή λάδι κινητήρα στο προϊόν. Αφαιρέστε το ανεπιθύμητο καύσιμο και λάδι κινητήρα και αφήστε το προϊόν να στεγνώσει πριν από την εκκίνηση του κινητήρα.
- Εξετάζετε τακτικά τον κινητήρα για διαρροές. Αν υπάρχουν διαρροές στο σύστημα καυσίμου, μην εκκινείτε τον κινητήρα μέχρι να διορθωθεί η αιτία των διαρροών.
- Μην χρησιμοποιείτε τα δάκτυλά σας για να ελέγξετε τον κινητήρα για διαρροές.
- Πρέπει να αποθηκεύετε το καύσιμο μόνο σε εγκεκριμένα δοχεία.
- Όταν το προϊόν και το καύσιμο είναι αποθηκευμένα, βεβαιωθείτε ότι το καύσιμο και οι αναθυμιάσεις καυσίμου δεν μπορούν να προκαλέσουν ζημιά.
- Πρέπει να αδειάζετε το καύσιμο σε κατάλληλο δοχείο, σε εξωτερικό χώρο και μακριά από σπινθήρες και φλόγες.

## Ασφάλεια μπαταρίας



**ΠΡΟΕΙΔΟΠΟΙΗΣΗ:** Μια μπαταρία που έχει υποστεί ζημιά μπορεί να εκραγεί και να προκαλέσει τραυματισμό. Αν η μπαταρία έχει παραμορφωθεί ή έχει υποστεί ζημιά, απευθυνθείτε σε έναν εγκεκριμένο αντιπρόσωπο σέρβις της Husqvarna.



**ΠΡΟΕΙΔΟΠΟΙΗΣΗ:** Προτού χρησιμοποιήσετε το προϊόν, διαβάστε τις παρακάτω προειδοποιητικές οδηγίες.

- Διατηρείτε την μπαταρία μακριά από την ηλιακή ακτινοβολία, τη θερμότητα ή τις γυμνές φλόγες. Η μπαταρία μπορεί να προκαλέσει έκρηξη, με αποτέλεσμα εγκαύματα ή/και χημικά εγκαύματα.

- Αν η μπαταρία εμφανίσει διαρροή, φροντίστε το υγρό να μην έρθει σε επαφή με το σώμα, τα ρούχα σας ή το προϊόν. Αν αγγίξετε το υγρό, καθαρίστε την περιοχή με μεγάλη ποσότητα νερού και ζητήστε ιατρική βοήθεια.
- Όταν βρίσκεστε κοντά σε μπαταρίες, πρέπει να χρησιμοποιείτε προστατευτικά γυαλιά. Σε περίπτωση επαφής του υγρού με τα μάτια σας, μην τα τρίβετε και ξεπλύνετε τα με νερό επί τουλάχιστον 15 λεπτά. Αναζητήστε ιατρική βοήθεια.
- Φυλάσσετε τις μπαταρίες μακριά από παιδιά.
- Μην χρησιμοποιείτε ελαττωματικές ή κατεστραμμένες μπαταρίες.
- Βεβαιωθείτε ότι έχετε συνδέσει σωστά την μπαταρία. Η λανθασμένη σύνδεση μπορεί να προκαλέσει βραχυκύκλωμα της μπαταρίας.

## Οδηγίες ασφαλείας για λειτουργία σε πρηνή



**ΠΡΟΕΙΔΟΠΟΙΗΣΗ:** Προτού χρησιμοποιήσετε το προϊόν, διαβάστε τις παρακάτω προειδοποιητικές οδηγίες.

- Βεβαιωθείτε ότι η περιοχή εργασίας είναι ασφαλή. Πρέπει να είστε πολύ προσεκτικοί σε πρηνή και τραχιές επιφάνειες. Το υγρό και σαθρό χώμα αυξάνει τον κίνδυνο ατυχήματος.
- Βεβαιωθείτε ότι όλα τα άτομα στην περιοχή εργασίας βρίσκονται πάνω από το προϊόν στο πρηνές.
- Χειριστείτε το προϊόν με κατεύθυνση προς τα πάνω και προς τα κάτω στο πρηνές, όχι από τη μία πλευρά προς την άλλη.
- Η μέγιστη γωνία κλίσης είναι 24° (45%) υπό τις ακόλουθες συνθήκες:
  - Το προϊόν είναι ακινητοποιημένο με το πίσω μέρος του προς την κατεύθυνση της κλίσης.
  - Η δόνηση είναι ενεργοποιημένη.
  - Όλα τα ντεπόζιτα είναι πλήρη.
  - Η επιφάνεια είναι σκληρή.
- Η μέγιστη γωνία κλίσης είναι 29° (55%) υπό τις ακόλουθες συνθήκες:
  - Το προϊόν είναι ακινητοποιημένο με το πίσω μέρος του προς την κατεύθυνση της κλίσης.
  - Η δόνηση είναι απενεργοποιημένη.
  - Όλα τα ντεπόζιτα είναι πλήρη.
  - Η επιφάνεια είναι σκληρή.
- Η μέγιστη γωνία κλίσης είναι 14° (25%) υπό τις ακόλουθες συνθήκες:
  - Το προϊόν είναι ακινητοποιημένο με το μπροστινό μέρος του προς την κατεύθυνση της κλίσης.
  - Η δόνηση είναι απενεργοποιημένη.
  - Όλα τα ντεπόζιτα είναι πλήρη.
  - Η επιφάνεια είναι σκληρή.
- Η μέγιστη γωνία κλίσης είναι 20° (36%) υπό τις ακόλουθες συνθήκες:
  - Το προϊόν είναι ακινητοποιημένο με την πλευρά του προς την κατεύθυνση της κλίσης.

- Η δόνηση είναι απενεργοποιημένη.
- Όλα τα ντεπόζιτα είναι πλήρη.
- Η επιφάνεια είναι σκληρή.
- Μην χρησιμοποιείτε το προϊόν σε πρηνή με μεγαλύτερη γωνία κλίσης από τη συνιστώμενη.
- Το σαθρό έδαφος, οι δονήσεις και η ταχύτητα λειτουργίας μπορεί να προκαλέσουν πτώση του προϊόντος σε πρηνή με μικρότερη κλίση.
- Βεβαιωθείτε ότι δεν υπάρχει περίπτωση πτώσης του προϊόντος κατά τη διάρκεια της λειτουργίας. Υπάρχει κίνδυνος τραυματισμού και ζημιάς.

## Οδηγίες ασφαλείας για λειτουργία κοντά σε άκρα



**ΠΡΟΕΙΔΟΠΟΙΗΣΗ:** Προτού χρησιμοποιήσετε το προϊόν, διαβάστε τις παρακάτω προειδοποιητικές οδηγίες.

- Υπάρχει κίνδυνος πτώσης του προϊόντος κατά τη λειτουργία του κοντά σε άκρο. Διατηρείτε πάντα τουλάχιστον τα 2/3 του προϊόντος σε επιφάνεια που είναι αρκετά σταθερή για να κρατήσει το βάρος του προϊόντος.
- Αν το προϊόν πέσει, σβήστε τον κινητήρα πριν επαναφέρετε το προϊόν σε μια αρκετά σταθερή επιφάνεια. Ανατρέξτε στην ενότητα *Τι να κάνετε σε περίπτωση πτώσης του προϊόντος στο πλάι στη σελίδα 31*.

## Οδηγίες ασφαλείας για τη συντήρηση



**ΠΡΟΕΙΔΟΠΟΙΗΣΗ:** Προτού χρησιμοποιήσετε το προϊόν, διαβάστε τις παρακάτω προειδοποιητικές οδηγίες.

- Αν η συντήρηση δεν γίνεται σωστά και τακτικά, αυξάνεται ο κίνδυνος τραυματισμού και ζημιάς στο προϊόν.
- Χρησιμοποιείτε ατομικό προστατευτικό εξοπλισμό. Ανατρέξτε στην ενότητα *Προσωπικός εξοπλισμός προστασίας στη σελίδα 16*.
- Διακόψτε τη λειτουργία του κινητήρα και βεβαιωθείτε ότι όλα τα μέρη του προϊόντος έχουν κρυώσει πριν από οποιαδήποτε εργασία συντήρησης.
- Προτού εκτελέσετε εργασίες συντήρησης, καθαρίστε το προϊόν για να αφαιρέσετε επικίνδυνα υλικά.
- Αποσυνδέστε το καπάκι μπουζί προτού εκτελέσετε τις εργασίες συντήρησης.
- Οι αναθυμιάσεις της εξάτμισης από τον κινητήρα είναι καυτές και μπορεί να περιέχουν σπινθήρες. Μην θέτετε το προϊόν σε λειτουργία σε εσωτερικό χώρο ή κοντά σε εύφλεκτα υλικά.
- Να μην πραγματοποιείτε αλλαγές στο προϊόν. Οι τροποποιήσεις που δεν είναι εγκεκριμένες από τον κατασκευαστή, μπορεί να προκαλέσουν σοβαρό τραυματισμό ή θάνατο.
- Χρησιμοποιείτε πάντα γνήσια αξεσουάρ και ανταλλακτικά. Τα αξεσουάρ και τα ανταλλακτικά που



δεν είναι εγκεκριμένα από τον κατασκευαστή, μπορεί να προκαλέσουν σοβαρό τραυματισμό ή θάνατο.

- Φροντίστε να αντικαθιστάτε τυχόν κατεστραμμένα, φθαρμένα ή σπασμένα εξαρτήματα.
- Πρέπει να εκτελείτε μόνο τις εργασίες συντήρησης που περιγράφονται σε αυτό το εγχειρίδιο χρήσης. Όλες οι υπόλοιπες εργασίες πρέπει να εκτελούνται από ένα εγκεκριμένο κέντρο σέρβις.
- Προτού εκκινήσετε τον κινητήρα μετά τη συντήρηση, αφαιρέστε όλα τα εργαλεία από το προϊόν. Τα

χαλαρά εργαλεία ή εργαλεία συνδεδεμένα στα κινούμενα μέρη μπορεί να εκτιναχθούν και να προκαλέσουν τραυματισμό.

- Μετά τη συντήρηση, ελέγξτε τη στάθμη κραδασμών στο προϊόν. Εάν δεν είναι σωστή, απευθυνθείτε σε ένα εξουσιοδοτημένο κέντρο σέρβις.
- Φροντίστε να αναθέτετε τακτικά τη συντήρηση του προϊόντος σε ένα εγκεκριμένο κέντρο σέρβις.

## Λειτουργία

### Εισαγωγή



**ΠΡΟΕΙΔΟΠΟΙΗΣΗ:** Προτού χρησιμοποιήσετε το προϊόν, πρέπει να διαβάσετε και να κατανοήσετε το κεφάλαιο για την ασφάλεια.

### Ενέργειες πριν από τη χρήση του προϊόντος

- Διαβάστε το εγχειρίδιο χρήσης προσεκτικά και βεβαιωθείτε ότι έχετε κατανοήσει τις οδηγίες.
- Διαβάστε το εγχειρίδιο κινητήρα που παρέχεται από τον κατασκευαστή του κινητήρα.
- Εκτελείτε την ημερήσια συντήρηση. Ανατρέξτε στην ενότητα *Πρόγραμμα συντήρησης στη σελίδα 33*.
- Ξεκλειδώστε την ασφάλεια του αρθρωτού συνδέσμου. Ανατρέξτε στην ενότητα *Κλείδωμα και ξεκλείδωμα ασφάλειας αρθρωτού συνδέσμου στη σελίδα 21*.

### Κλείδωμα και ξεκλείδωμα ασφάλειας αρθρωτού συνδέσμου

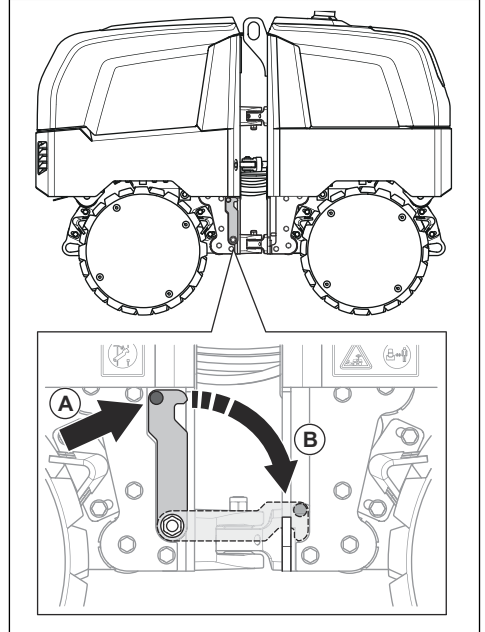


**ΠΡΟΕΙΔΟΠΟΙΗΣΗ:** Η ασφάλεια του αρθρωτού συνδέσμου πρέπει να είναι πάντα κλειδωμένη όταν το προϊόν ανυψώνεται και συνδέεται σε όχημα μεταφοράς.



**ΠΡΟΣΟΧΗ:** Η ασφάλεια του αρθρωτού συνδέσμου πρέπει να είναι πάντα ξεκλειδωμένη κατά τη λειτουργία, για την αποφυγή πρόκλησης ζημιάς στο προϊόν.

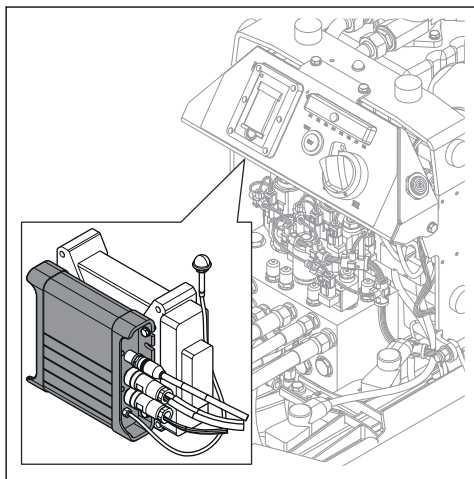
1. Τραβήξτε προς τα έξω τον πείρο ασφάλισης (A).



2. Διπλώστε προς τα κάτω την ασφάλεια του αρθρωτού συνδέσμου (B) για να την κλειδώσετε. Διπλώστε προς τα κάτω μέχρι να ακούσετε ένα κλικ.
3. Ξεκλειδώστε την ασφάλεια του αρθρωτού συνδέσμου με την αντίστροφη σειρά.

## Δέκτης

Ο δέκτης βρίσκεται πίσω από το πίσω κάλυμμα του προϊόντος.



### Ένδειξη "RX" στο δέκτη

Η ένδειξη "RX" στο δέκτη δείχνει την κατάσταση σύνδεσης με το τηλεχειριστήριο.

Ένδειξη LED	Αρτία
Αναβοσβήνει γρήγορα με πράσινο χρώμα.	Το τηλεχειριστήριο δεν είναι συνδεδεμένο στο δέκτη.
Αναβοσβήνει αργά με πράσινο χρώμα.	Το τηλεχειριστήριο είναι συνδεδεμένο στο δέκτη. Το ρελέ ασφαλείας (RCSS) είναι ενεργοποιημένο.
Ανάβει με πράσινο χρώμα.	Το τηλεχειριστήριο είναι συνδεδεμένο στο δέκτη. Το ρελέ ασφαλείας (RCSS) είναι απενεργοποιημένο.
Ανάβει με κίτρινο χρώμα.	Μη ικανοποιητική σύνδεση δέκτη.
Ανάβει με κόκκινο χρώμα.	Εσωτερικό σφάλμα στο δέκτη.
Αναβοσβήνει γρήγορα με κόκκινο χρώμα.	Εσωτερικό σφάλμα στο τηλεχειριστήριο.

## Τηλεχειριστήριο



**ΠΡΟΣΟΧΗ:** Μην σηκώνετε το τηλεχειριστήριο πιάνοντάς το από το joystick.

Το τηλεχειριστήριο μπορεί να λειτουργήσει μέσω ραδιοεπικοινωνίας. Για να χρησιμοποιήσετε το τηλεχειριστήριο με ραδιοεπικοινωνία, πρέπει να εκτελέσετε μια διαδικασία σύζευξης. Ανατρέξτε στην ενότητα *Εκτέλεση διαδικασίας σύζευξης μεταξύ του τηλεχειριστηρίου και του προϊόντος στη σελίδα 23.*

Το τηλεχειριστήριο μπορεί επίσης να λειτουργήσει με ένα καλώδιο συνδεδεμένο μεταξύ του τηλεχειριστηρίου και του προϊόντος. Το καλώδιο μπορεί, για παράδειγμα, να χρησιμοποιηθεί όταν η κατάσταση φόρτισης της μπαταρίας του τηλεχειριστηρίου είναι χαμηλή. Για οδηγίες σχετικά με τη σύνδεση του τηλεχειριστηρίου στο προϊόν με καλώδιο. Ανατρέξτε στην ενότητα *Σύνδεση του τηλεχειριστηρίου στο προϊόν με ένα καλώδιο διαύλου CAN στη σελίδα 25.*

Το τηλεχειριστήριο διαθέτει όλα τα χειριστήρια που είναι απαραίτητα για τον χειρισμό του προϊόντος. Το τηλεχειριστήριο διαθέτει ψηφιακή οθόνη που εμφανίζει πληροφορίες του συστήματος. Ανατρέξτε στην ενότητα *Επισκόπηση προϊόντος, τηλεχειριστήριο στη σελίδα 8.*

Η εμβέλεια του τηλεχειριστηρίου είναι μεταξύ 2 m (6 ft) και 20 m (66 ft) περίπου. Ανατρέξτε στην ενότητα *Ασφάλεια στο χώρο εργασίας στη σελίδα 17.*

**Περιεχόμενα** Ο αριθμός σειράς βρίσκεται σε μια ετικέτα πίσω από την μπαταρία του τηλεχειριστηρίου.

### Μπαταρία τηλεχειριστηρίου

Το προϊόν συνοδεύεται από 2 μπαταρίες ιόντων λιθίου. Η δεύτερη μπαταρία μπορεί να φορτίζεται στο φορτιστή μπαταρίας του προϊόντος κατά τη λειτουργία ή στον προαιρετικό επιτραπέζιο φορτιστή.

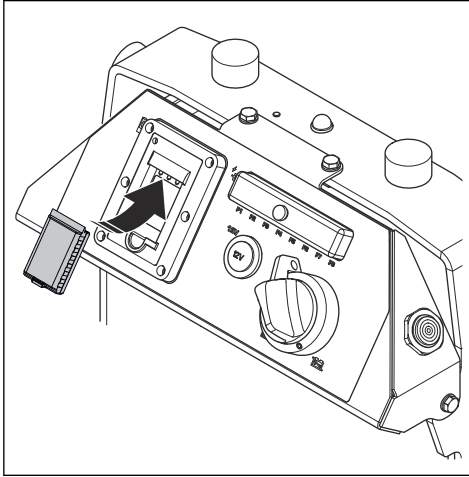
Εάν το τηλεχειριστήριο δεν χρησιμοποιείται, θα πρέπει να γίνεται βραδεία φόρτιση της μπαταρίας του τηλεχειριστηρίου κάθε 4 εβδομάδες.

Ο χρόνος λειτουργίας για μια πλήρως φορτισμένη μπαταρία είναι περίπου 8 ώρες. Όταν η ένδειξη "BAT" αναβοσβήνει με κίτρινο χρώμα και το τηλεχειριστήριο παράγει έναν ήχο, πρέπει να φορτίσετε την μπαταρία. Ωστόσο, η μπαταρία μπορεί να χρησιμοποιηθεί για 15 ακόμη λεπτά.

### Φόρτιση της μπαταρίας του τηλεχειριστηρίου κατά τη λειτουργία

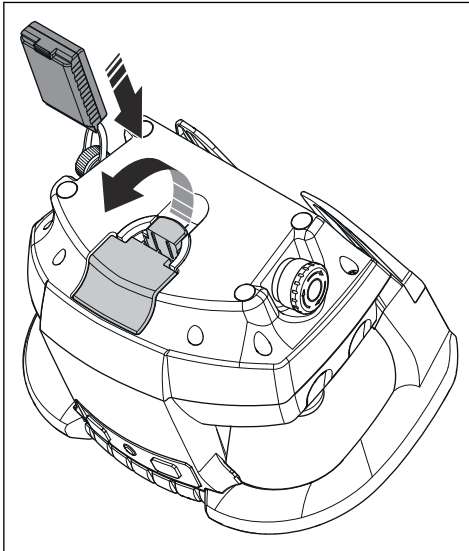
1. Καθαρίστε τις επιφάνειες επαφής της μπαταρίας.
2. Ανοίξτε την πίσω θυρίδα στο προϊόν.
3. Καθαρίστε το φορτιστή μπαταρίας που βρίσκεται πίσω από την πίσω θυρίδα.

4. Τοποθετήστε την μπαταρία στο φορτιστή μπαταρίας.  
Η μπαταρία φορτίζεται κατά τη λειτουργία.



#### Τοποθέτηση και αφαίρεση μπαταρίας τηλεχειριστηρίου

1. Ανοίξτε τη θυρίδα της μπαταρίας κάτω από το τηλεχειριστήριο.
2. Καθαρίστε τις επιφάνειες επαφής της μπαταρίας και την υποδοχή της μπαταρίας στο τηλεχειριστήριο.
3. Τοποθετήστε την μπαταρία στην υποδοχή μπαταρίας και κλείστε τη θυρίδα της μπαταρίας.



4. Για να αφαιρέσετε την μπαταρία, ανοίξτε τη θυρίδα της μπαταρίας και αφαιρέστε την μπαταρία.

#### Κωδικός PIN

Για την εκκίνηση του τηλεχειριστηρίου απαιτείται ο κωδικός χρήστη "PIN (user)". Ο κωδικός "PIN (user)" ορίζεται στο μενού διαμόρφωσης. Το τηλεχειριστήριο μπορεί να τεθεί σε λειτουργία χωρίς τον κωδικό χρήστη "PIN (user)", εάν καταχωρίσετε την τιμή 0000 στο μενού διαμόρφωσης.

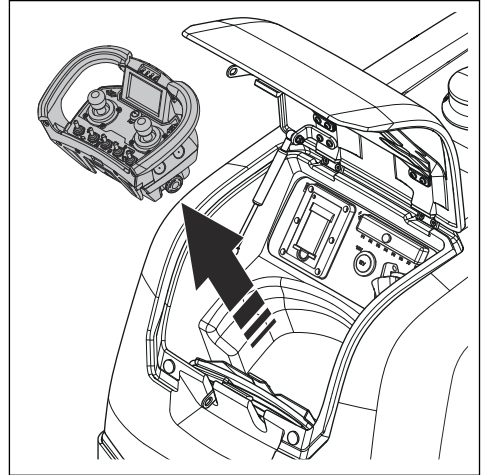
Ο κωδικός διαχειριστή "PIN (admin)" απαιτείται για το άνοιγμα του μενού διαμόρφωσης "Misc. Config. 1 (1)" [Διαμόρφωση διάφορων ρυθμίσεων 1 (1)]. Ανατρέξτε στην ενότητα *Απόκτηση πρόσβασης στα μενού διαμόρφωσης στη σελίδα 28*. Ο κωδικός διαχειριστή "PIN (admin)" εκκινεί επίσης το τηλεχειριστήριο και χρησιμοποιείται για την επαναφορά ή την αλλαγή του κωδικού χρήστη "PIN (user)". Ο τυπικός κωδικός PIN είναι 0000.

#### Εκτέλεση διαδικασίας σύζευξης μεταξύ του τηλεχειριστηρίου και του προϊόντος

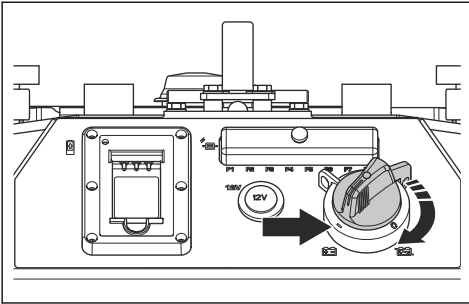
Την πρώτη φορά που θα χρησιμοποιήσετε το τηλεχειριστήριο μαζί με το προϊόν, θα πρέπει να εκτελέσετε τη διαδικασία σύζευξης.

Η διαδικασία σύζευξης είναι επίσης απαραίτητη αν αντικαταστήσετε το τηλεχειριστήριο ή αν αλλάξετε τηλεχειριστήρια μεταξύ προϊόντων.

1. Ανοίξτε την πίσω θυρίδα στο προϊόν και αφαιρέστε το τηλεχειριστήριο.



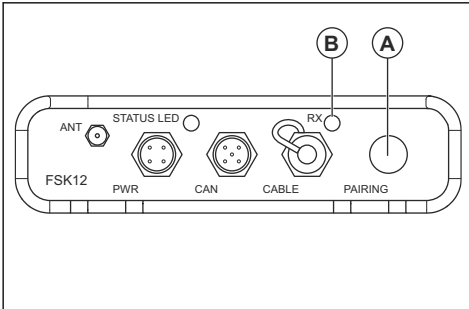
2. Γυρίστε το διακόπτη της μπαταρίας στη θέση "1".



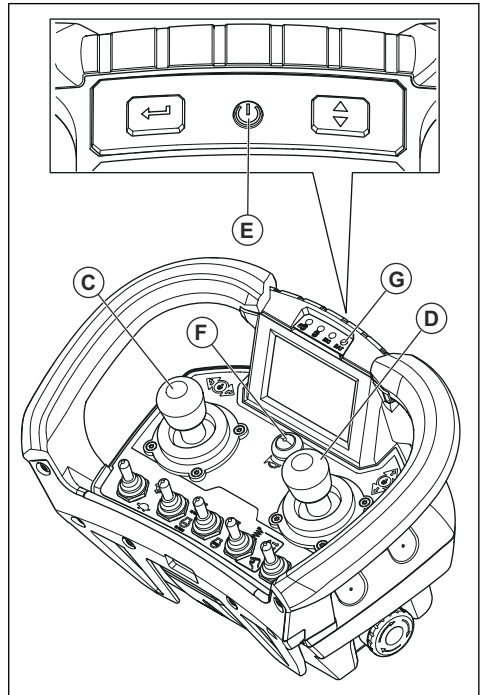
3. Κλείστε την πίσω θυρίδα.

4. Ανοίξτε το πίσω κάλυμμα στο προϊόν.

5. Πατήστε το κουμπί λειτουργίας σύζευξης (A) στο δέκτη για να ξεκινήσει η διαδικασία σύζευξης. Η ένδειξη "RX" (B) αρχίζει να αναβοσβήνει με πράσινο και κίτρινο χρώμα.



6. Πιέστε και κρατήστε 1 από τα joystick (C ή D) στο τηλεχειριστήριο μακριά από την κεντρική θέση.



7. Πατήστε το κουμπί ON/OFF (E) στο τηλεχειριστήριο για να εκκινήσετε το τηλεχειριστήριο.

8. Κρατήστε το joystick μακριά από την κεντρική θέση. Πατήστε το κουμπί ραδιοεπικοινωνίας (F) για περίπου 10 δευτερόλεπτα μέχρι η ένδειξη "BAT" (G) να αρχίσει να αναβοσβήνει και στην οθόνη να εμφανιστεί η λειτουργία σύζευξης. Ανατρέξτε στην ενότητα *Πληροφορίες συστήματος στην οθόνη του τηλεχειριστηρίου στη σελίδα 27*.

9. Αφήστε το joystick και το κουμπί ραδιοεπικοινωνίας. Η ένδειξη "RX" στο δέκτη και η ένδειξη "BAT" στο τηλεχειριστήριο ανάβουν με πράσινο χρώμα.

10. Εάν οι ενδείξεις "RX" και "BAT" δεν ανάβουν με πράσινο χρώμα, η διαδικασία σύζευξης δεν ολοκληρώθηκε σωστά. Επαναλάβετε τη διαδικασία.

11. Όταν ολοκληρωθεί η διαδικασία σύζευξης, πατήστε το κουμπί ON/OFF στο τηλεχειριστήριο για να επανεκκινήσετε το τηλεχειριστήριο.

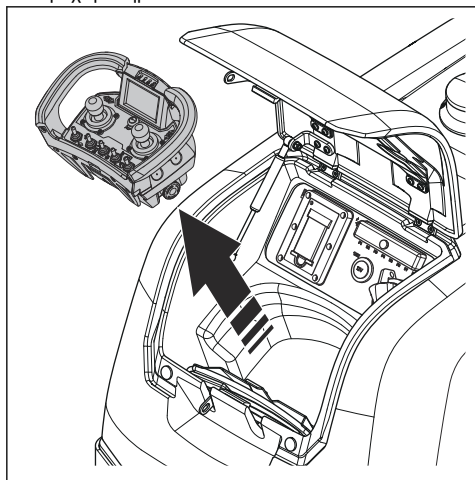
12. Γυρίστε το διακόπτη της μπαταρίας στη θέση "0" και μετά στη θέση "1" για να επανεκκινήσετε το δέκτη. Η ένδειξη "BAT" στο τηλεχειριστήριο αρχίζει να αναβοσβήνει με πράσινο χρώμα.

- Εάν δεν υπάρχει ένδειξη σωστής λειτουργίας σύζευξης σε 30 δευτερόλεπτα, επαναλάβετε τη διαδικασία. Αν το πρόβλημα παραμένει, επικοινωνήστε με έναν εξουσιοδοτημένο αντιπρόσωπο σέρβις.

### Σύνδεση του τηλεχειριστηρίου στο προϊόν με ένα καλώδιο διαύλου CAN

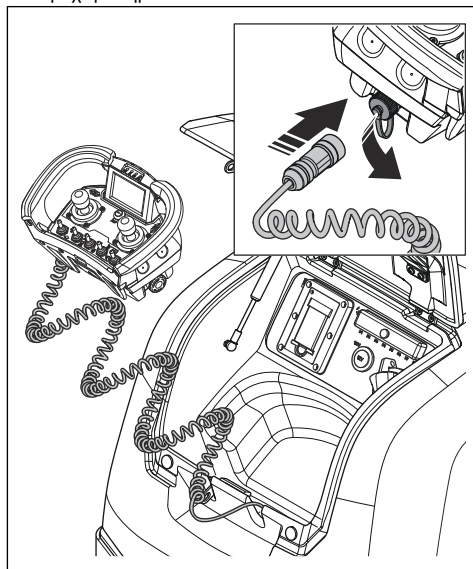
Όταν χρησιμοποιείται καλώδιο διαύλου CAN, η μπαταρία του τηλεχειριστηρίου δεν είναι απαραίτητη. Το τηλεχειριστήριο τροφοδοτείται με ρεύμα μέσω του καλωδίου διαύλου CAN. Το καλώδιο διαύλου CAN είναι πάντα συνδεδεμένο στο προϊόν. Φυλάξτε το καλώδιο διαύλου CAN πίσω από την πίσω θυρίδα όταν δεν χρησιμοποιείται.

- Ανοίξτε την πίσω θυρίδα και αφαιρέστε το τηλεχειριστήριο.



- Τραβήξτε έξω το ελεύθερο άκρο του καλωδίου του διαύλου CAN από την πίσω θυρίδα.

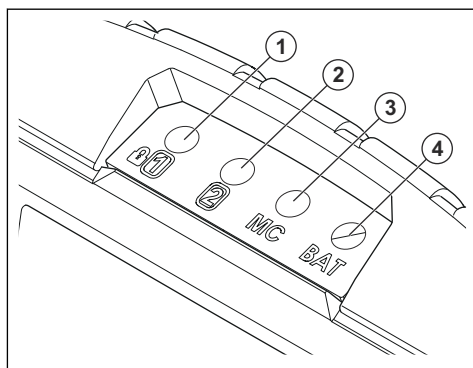
- Αφαιρέστε το κάλυμμα του συνδέσμου στο τηλεχειριστήριο.



- Τοποθετήστε το χαλαρό άκρο του καλωδίου του διαύλου CAN στο σύνδεσμο του τηλεχειριστηρίου.
- Σφίξτε με το χέρι τη βίδα του συνδέσμου στο καλώδιο του διαύλου CAN.

### Ενδείξεις LED στο τηλεχειριστήριο

Οι ενδείξεις LED δείχνουν την κατάσταση φόρτισης και τυχόν προβλήματα της μπαταρίας.



Ένδειξη LED	Ένδειξη	Αιτία
1	Ανάβει με κίτρινο χρώμα.	Ο μπροστινός αισθητήρας απόστασης του μηχανήματος δεν λειτουργεί.
2	Ανάβει με κίτρινο χρώμα.	Ο πίσω αισθητήρας απόστασης του μηχανήματος δεν λειτουργεί.
3	Σβηστή.	Το τηλεχειριστήριο δεν είναι συνδεδεμένο στο δέκτη.
	Αναβοσβήνει με πράσινο χρώμα.	Το τηλεχειριστήριο είναι συνδεδεμένο στο δέκτη. Το ρελέ ασφαλείας του κύριου επαφά είναι απενεργοποιημένο.
	Ανάβει με πράσινο χρώμα.	Το τηλεχειριστήριο είναι συνδεδεμένο στο δέκτη. Ο κύριος επαφάς είναι ενεργοποιημένος.
	Ανάβει με κίτρινο χρώμα.	Ο κύριος επαφάς είναι ενεργοποιημένος. Η κίνηση του προϊόντος είναι απενεργοποιημένη, επειδή το τηλεχειριστήριο έχει κλίση.
	Ανάβει με κόκκινο χρώμα.	Ο κύριος επαφάς είναι κλειδωμένος. Μία από τις παρακάτω αιτίες εμποδίζουν τη λειτουργία του κύριου επαφά: <ul style="list-style-type: none"> <li>• Το κουμπί διακοπής έκτακτης ανάγκης είναι ενεργοποιημένο.</li> <li>• Το τηλεχειριστήριο έχει κλίση.</li> <li>• Τα joystick δεν βρίσκονται στο κέντρο.</li> <li>• Το μενού διαμόρφωσης είναι ανοικτό.</li> </ul>

Ένδειξη LED	Ένδειξη	Αιτία
4	Αναβοσβήνει με πράσινο χρώμα.	Το τηλεχειριστήριο λειτουργεί σωστά.
	Αναβοσβήνει με κίτρινο χρώμα.	Η στάθμη φόρτισης της μπαταρίας του τηλεχειριστηρίου είναι χαμηλή, αλλά η μπαταρία του τηλεχειριστηρίου μπορεί να χρησιμοποιηθεί για 15 λεπτά ακόμα.
	Ανάβει με κίτρινο χρώμα.	Η μπαταρία είναι άδεια. Το τηλεχειριστήριο διακόπτει τη λειτουργία.
	Ανάβει με κόκκινο χρώμα.	Σφάλμα υλικού. Το τηλεχειριστήριο εντόπισε σφάλμα κατά την εκκίνηση ή την εργασία. Το τηλεχειριστήριο εμποδίζει τη λειτουργία.

### Σύμβολα στην οθόνη



Ειδοποίηση. Η πίεση λαδιού κινητήρα είναι χαμηλή. Ο κινητήρας σβήνει.



Ειδοποίηση. Η θερμοκρασία του κινητήρα είναι πολύ υψηλή. Ο κινητήρας σβήνει.



Ειδοποίηση. Η θερμοκρασία του υδραυλικού λαδιού είναι πολύ υψηλή. Ο κινητήρας σβήνει.



Ειδοποίηση. Η στάθμη του υδραυλικού λαδιού είναι πολύ χαμηλή. Ο κινητήρας σβήνει.



Ειδοποίηση. Η σύνδεση ραδιοεπικοινωνίας δεν λειτουργεί σωστά. Ο κινητήρας σβήνει.



Ειδοποίηση. Διάλογος CAN 0.

Ειδοποίηση. Η σύνδεση ραδιοεπικοινωνίας δεν λειτουργεί σωστά. Ο κινητήρας σβήνει.



Προειδοποίηση. Διάλογος CAN 1.

Προειδοποίηση. Οι αισθητήρες απόστασης του μηχανήματος δεν λειτουργούν σωστά. Η κίνηση του προϊόντος και η δόνηση σταματούν.



Προειδοποίηση. Δεν υπάρχει σήμα από τον αισθητήρα απόστασης του μηχανήματος μπροστά ή πίσω. Η απόσταση ασφαλείας αυξάνεται στα 4 m (157 in.).



Προειδοποίηση. Το τηλεχειριστήριο δεν βρίσκεται εντός του εύρους λειτουργίας. Το τηλεχειριστήριο βρίσκεται πολύ κοντά ή πολύ μακριά από το προϊόν. Η κίνηση του προϊόντος και η δόνηση σταματούν.



Προειδοποίηση. Το τηλεχειριστήριο έχει πολύ μεγάλη κλίση. Η κίνηση του προϊόντος και η δόνηση σταματούν.



Πληροφορίες. Τα μπουζι είναι σε λειτουργία.



Πληροφορίες. Το φίλτρο υδραυλικού λαδιού πρέπει να αντικατασταθεί.



Πληροφορίες. Το φίλτρο αέρα πρέπει να καθαριστεί ή να αντικατασταθεί.



Πληροφορίες. Η στάθμη καυσίμου είναι πολύ χαμηλή.



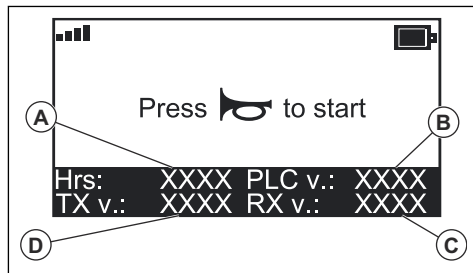
Πληροφορίες. Πρέπει να πραγματοποιήσετε σέρβις στο προϊόν.



Πληροφορίες. Το τηλεχειριστήριο είναι συνδεδεμένο στο προϊόν με το καλώδιο διαύλου CAN. Η ταχύτητα λειτουργίας είναι χαμηλή.

## Πληροφορίες συστήματος στην οθόνη του τηλεχειριστηρίου

Όταν εκκινείται το τηλεχειριστήριο, στην οθόνη εμφανίζονται οι εξής πληροφορίες:



- Ωρομετρητής για τη λειτουργία του κινητήρα (A).
- Έκδοση λογισμικού για την ηλεκτρονική μονάδα ελέγχου (ECU) (B).
- Έκδοση λογισμικού για το δέκτη (C).
- Έκδοση λογισμικού για το τηλεχειριστήριο (D).

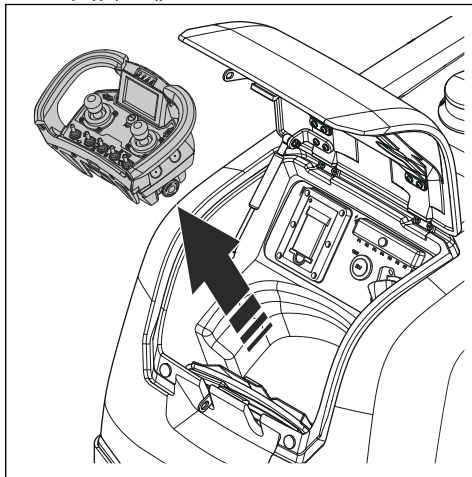
Κατά τη λειτουργία σύζευξης, μπορεί να εμφανιστούν τα ακόλουθα μηνύματα στην οθόνη:

Ενδείξεις λειτουργίας σύζευξης	Μηνύματα στην οθόνη
Η διαδικασία σύζευξης ολοκληρώθηκε σωστά.	"Pairing mode" (Λειτουργία σύζευξης)  "****Pairing****" (Σύζευξη)
Η λειτουργία σύζευξης μπορεί να πραγματοποιηθεί.	"Pairing mode" (Λειτουργία σύζευξης)  "****Pairing****" (Σύζευξη)  "BT connected" (Συνδέθηκε BT)  "Pairing ready!" (Η σύζευξη είναι έτοιμη!)  "Restart unit" (Επανεκκίνηση μονάδας)

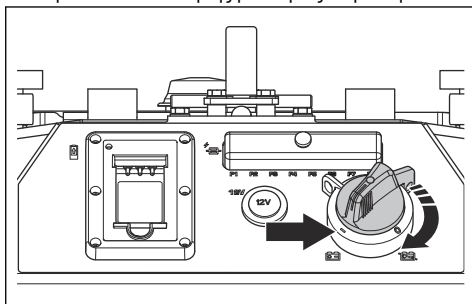
Ενδείξεις λειτουργίας σύζευξης	Μηνύματα στην οθόνη
Η διαδικασία σύζευξης δεν ολοκληρώθηκε σωστά.	"Pairing mode" (Λειτουργία σύζευξης)  ****Pairing**** (Σύζευξη)  "BT ERROR" (ΣΦΑΛΜΑ BT)  "Pairing failed!" (Η σύζευξη απέτυχε!)  "Restart unit!" (Επανεκκίνηση μονάδας!)

## Εκκίνηση λειτουργίας του προϊόντος

- Βεβαιωθείτε ότι η ασφάλεια του αρθρωτού συνδέσμου είναι ξεκλειδωμένη. Ανατρέξτε στην ενότητα *Κλείδωμα και ξεκλείδωμα ασφάλειας αρθρωτού συνδέσμου στη σελίδα 21*.
- Ανοίξτε την πίσω θυρίδα στο προϊόν και αφαιρέστε το τηλεχειριστήριο.



- Γυρίστε το διακόπτη της μπαταρίας στη θέση "1".

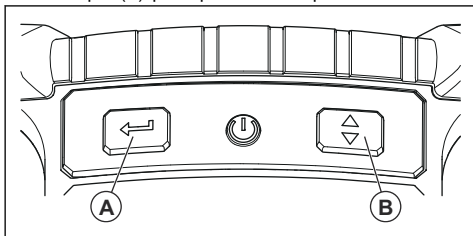


- Βεβαιωθείτε ότι ο βομβητής αρχίζει να ηχεί και ότι ανάβει η προειδοποιητική λυχνία στην πίσω πλευρά του προϊόντος.

## Απόκτηση πρόσβασης στα μενού διαμόρφωσης

Υπάρχουν 2 μενού διαμόρφωσης: "User Config.1 (1)" [Διαμόρφωση χρήστη 1 (1)] και "Misc Config. 1 (1)" [Διαμόρφωση διάφορων ρυθμίσεων 1 (1)]. Το μενού "User Config.1 (1)" [Διαμόρφωση χρήστη 1 (1)] χρησιμοποιείται κατά τη λειτουργία και το μενού "Misc Config. 1 (1)" [Διαμόρφωση διάφορων ρυθμίσεων 1 (1)] χρησιμοποιείται κατά το σέρβις.

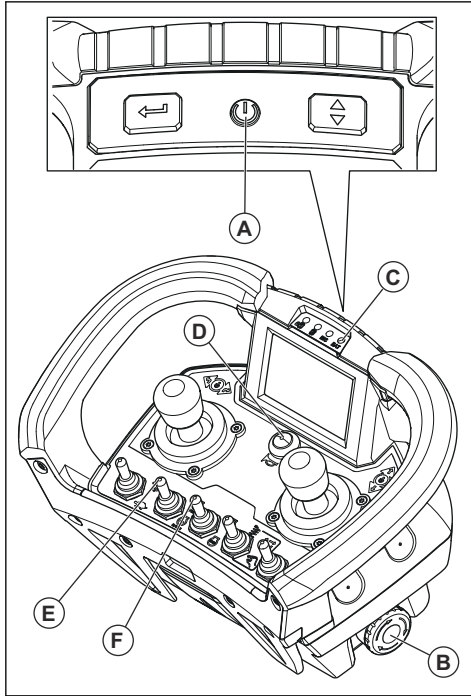
- Εκκινήστε το τηλεχειριστήριο. Για την εκκίνηση του τηλεχειριστηρίου μπορεί να χρειαστεί ένας κωδικός PIN. Ανατρέξτε στην ενότητα *Κωδικοί PIN στη σελίδα 23*.
- Για να ανοίξετε το μενού "User Config.1 (1)" [Διαμόρφωση χρήστη 1 (1)], πατήστε παρατεταμένα το κουμπί (A) για περίπου 2 δευτερόλεπτα.



- Για να ανοίξετε το μενού "Misc Config. 1 (1)" [Διαμόρφωση διάφορων ρυθμίσεων 1 (1)]:
  - Πατήστε παρατεταμένα το κουμπί (A) και ταυτόχρονα πατήστε παρατεταμένα το κουμπί (B) για περίπου 2 δευτερόλεπτα.
  - Εισαγάγετε τον κωδικό PIN. Ανατρέξτε στην ενότητα *Κωδικοί PIN στη σελίδα 23*.
- Για να αλλάξετε τις διαμορφώσεις, πατήστε το κουμπί (B) για κύλιση προς τα πάνω ή προς τα κάτω στο μενού. Πατήστε το κουμπί (A) για να κάνετε μια επιλογή.



5. Πατήστε το κουμπί ON/OFF (A) στο τηλεχειριστήριο για να εκκινήσετε το τηλεχειριστήριο. Για την εκκίνηση του τηλεχειριστηρίου μπορεί να χρειαστεί ένας κωδικός PIN. Ανατρέξτε στην ενότητα *Κωδικοί PIN στη σελίδα 23*.



6. Γυρίστε το κουμπί διακοπής έκτακτης ανάγκης (B) στο τηλεχειριστήριο για να βεβαιωθείτε ότι το κουμπί διακοπής έκτακτης ανάγκης έχει απενεργοποιηθεί. Η ένδειξη για την τάση της μπαταρίας (C) αναβοσβήνει.
7. Πατήστε το κουμπί ραδιοεπικοινωνίας (D) για να συνδέσετε το τηλεχειριστήριο με το προϊόν.
8. Βεβαιωθείτε ότι ακούγεται ένας ήχος κάθε φορά που πατάτε το κουμπί ραδιοεπικοινωνίας.
9. Πατήστε το διακόπτη για τις στροφές ανά λεπτό (σ.α.λ) του κινητήρα προς τα κάτω, για να ρυθμίσετε τις χαμηλές στροφές.
10. Πατήστε το διακόπτη εκκίνησης/διακοπής λειτουργίας του κινητήρα (F) προς τα πάνω, για να εκκινήσετε τον κινητήρα. Όταν εκκινήσει ο κινητήρας, αφήστε αμέσως το διακόπτη. Ο ήχος του βομβητή σταματά.



**ΠΡΟΣΟΧΗ:** Μην προσπαθήσετε να εκκινήσετε τον κινητήρα για περισσότερο από 20 δευτερόλεπτα κάθε φορά. Αν ο κινητήρας δεν εκκινείται, περιμένετε 3 δευτερόλεπτα προτού προσπαθήσετε ξανά.

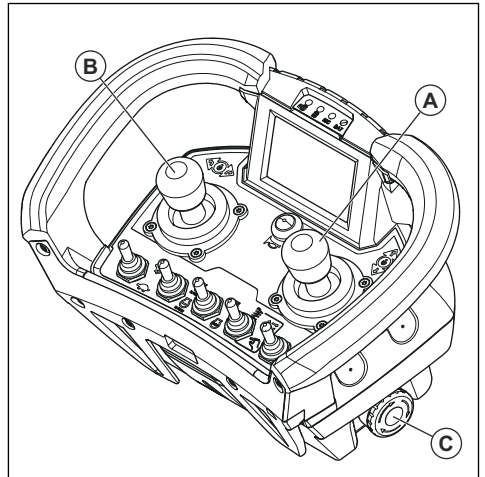
11. Ελέγξτε την κατάσταση της μπαταρίας του τηλεχειριστηρίου. Εάν η ένδειξη για την μπαταρία του τηλεχειριστηρίου είναι κίτρινη ή κόκκινη, αντικαταστήστε την μπαταρία. Ανατρέξτε στην ενότητα *Τοποθέτηση και αφαίρεση μπαταρίας τηλεχειριστηρίου στη σελίδα 23*.

## Λειτουργία του προϊόντος



**ΠΡΟΕΙΔΟΠΟΙΗΣΗ:** Βεβαιωθείτε ότι βλέπετε το προϊόν ανά πάσα στιγμή όταν τη λειτουργία του. Η εμβέλεια λειτουργίας του τηλεχειριστηρίου σας επιτρέπει να μετακινείτε το προϊόν ακόμα και όταν δεν μπορείτε να το δείτε. Κίνδυνος τραυματισμού και ζημιάς.

- Για να κινήσετε το προϊόν προς τα εμπρός, πιέστε το δεξιό joystick (A) προς τα εμπρός.



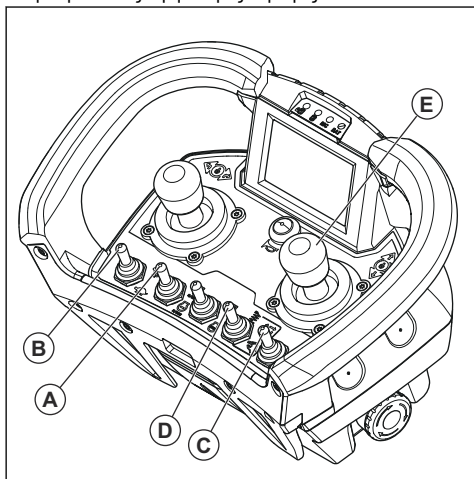
- Για να κινήσετε το προϊόν προς τα πίσω, πιέστε το δεξιό joystick (A) προς τα πίσω.
- Για να κινήσετε το προϊόν προς τα δεξιά, πιέστε το αριστερό joystick (B) προς τα δεξιά.
- Για να κινήσετε το προϊόν προς τα αριστερά, πιέστε το αριστερό joystick (B) προς τα αριστερά.
- Για να ξεκινήσετε τη δόνηση, ανατρέξτε στις ενότητες *Λειτουργία με αυτόματη δόνηση στη σελίδα 29* και *Λειτουργία με χειροκίνητη δόνηση στη σελίδα 30*.
- Για να σταματήσετε την κίνηση του προϊόντος, αφήστε τα joystick (A και B).
- Για να σταματήσετε την κίνηση του προϊόντος σε περίπτωση έκτακτης ανάγκης, πατήστε το κουμπί διακοπής έκτακτης ανάγκης (C).

## Λειτουργία με αυτόματη δόνηση



**ΠΡΟΣΟΧΗ:** Μην χρησιμοποιείτε την αυτόματη δόνηση όταν ο κινητήρας λειτουργεί στο ρελαντί.

1. Πατήστε το διακόπτη για τις στροφές ανά λεπτό (σ.α.λ) του κινητήρα (A) προς τα πάνω για να ρυθμίσετε τις υψηλότερες στροφές.



2. Πατήστε το διακόπτη για την ταχύτητα λειτουργίας (B) προς τα κάτω για να ρυθμίσετε τη χαμηλή ταχύτητα λειτουργίας.
3. Πατήστε το διακόπτη για το υψηλό/χαμηλό εύρος (C) στη θέση "0".
4. Πατήστε το διακόπτη για χειροκίνητη/αυτόματη δόνηση (D) προς τα πάνω για να επιλέξετε την αυτόματη δόνηση.
5. Πατήστε το διακόπτη για υψηλό/χαμηλό εύρος προς τα πάνω ή προς τα κάτω για να επιλέξετε υψηλό ή χαμηλό εύρος.

**Περιεχόμενα** Η αυτόματη δόνηση λειτουργεί όταν χρησιμοποιείτε το joystick (E) προς τα εμπρός ή προς τα πίσω. Το προϊόν πρέπει να λειτουργεί σε χαμηλή ταχύτητα.

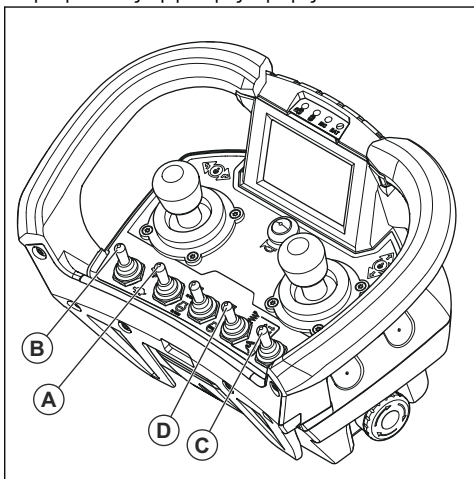
6. Για να διακόψετε την αυτόματη δόνηση, πατήστε το διακόπτη για το υψηλό/χαμηλό εύρος στη θέση "0".

### Λειτουργία με χειροκίνητη δόνηση



**ΠΡΟΣΟΧΗ:** Μην χρησιμοποιείτε τη χειροκίνητη δόνηση όταν ο κινητήρας λειτουργεί στο ρελαντί.

1. Πατήστε το διακόπτη για τις στροφές ανά λεπτό (σ.α.λ) του κινητήρα (A) προς τα πάνω για να ρυθμίσετε τις υψηλότερες στροφές.



2. Πατήστε το διακόπτη για την ταχύτητα λειτουργίας (B) προς τα κάτω για να ρυθμίσετε τη χαμηλή ταχύτητα λειτουργίας.
3. Πατήστε το διακόπτη για το υψηλό/χαμηλό εύρος (C) στη θέση "0".
4. Πατήστε το διακόπτη για χειροκίνητη/αυτόματη δόνηση (D) προς τα κάτω για να επιλέξετε τη χειροκίνητη δόνηση.
5. Πατήστε το διακόπτη για υψηλό/χαμηλό εύρος προς τα πάνω ή προς τα κάτω για να επιλέξετε υψηλό ή χαμηλό εύρος.
6. Για να διακόψετε τη χειροκίνητη δόνηση, πατήστε το διακόπτη για το υψηλό/χαμηλό εύρος στη θέση "0".

### Αυτόματα υδραυλικά φρένα

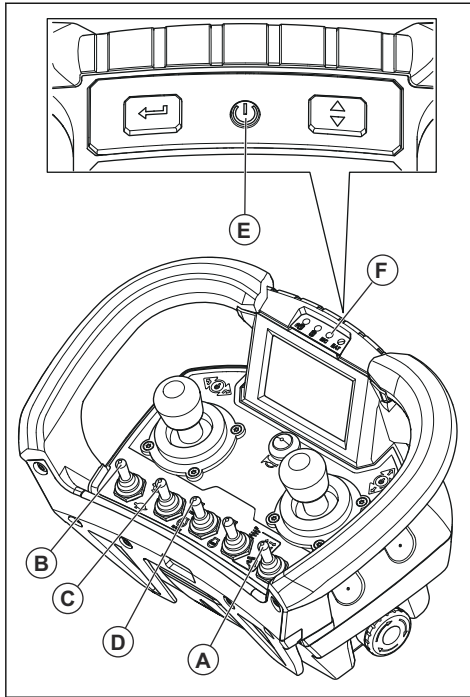
Τα αυτόματα υδραυλικά φρένα στο προϊόν ενεργοποιούνται στις παρακάτω περιπτώσεις:

- Όταν ελευθερώνονται τα joystick στο τηλεχειριστήριο.
- Οι στροφές ανά λεπτό (σ.α.λ) του κινητήρα έχουν ρυθμιστεί σε χαμηλή ταχύτητα.
- Το κουμπί διακοπής έκτακτης ανάγκης στο τηλεχειριστήριο είναι ενεργοποιημένο.
- Το τηλεχειριστήριο έχει κλίση.

### Διακοπή λειτουργίας του προϊόντος

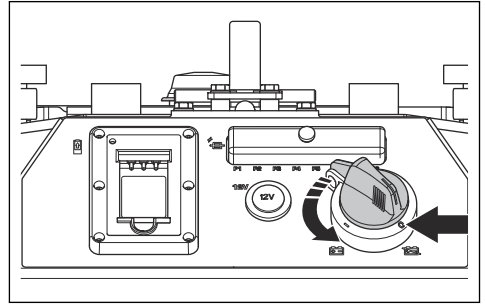
1. Σταθμεύστε το προϊόν σε οριζόντιο έδαφος.

2. Γυρίστε το διακόπτη δόνησης (A) στη θέση "0".



3. Πατήστε το διακόπτη για την ταχύτητα λειτουργίας (B) προς τα κάτω για να ρυθμίσετε την ελάχιστη ταχύτητα λειτουργίας.
4. Πατήστε το διακόπτη για τις στροφές ανά λεπτό (σ.α.λ) του κινητήρα (C) προς τα κάτω για να επιλέξετε τις στροφές ανά λεπτό ρελαντί.
5. Αφήστε τον κινητήρα να λειτουργήσει στο ρελαντί για μερικά λεπτά.
6. Πατήστε το διακόπτη εκκίνησης/διακοπής λειτουργίας του κινητήρα (D) προς τα κάτω, για να σβήσετε τον κινητήρα. Ο βομβητής αρχίζει να ηχεί όταν σβήσει ο κινητήρας.
7. Ανοίξτε την πίσω θυρίδα στο προϊόν.

8. Γυρίστε το διακόπτη της μπαταρίας στη θέση "0". Ο βομβητής σταματά.



9. Ασφαλίστε το διακόπτη της μπαταρίας με ένα λουκέτο.
10. Πατήστε το κουμπί ON/OFF (E) στο τηλεχειριστήριο. Η ένδειξη για τον κύριο επαφέα (F) σβήνει.
11. Τοποθετήστε το τηλεχειριστήριο πίσω από την πίσω θυρίδα στο προϊόν.
12. Κλείστε την πίσω θυρίδα και ασφαλίστε την με ένα λουκέτο.

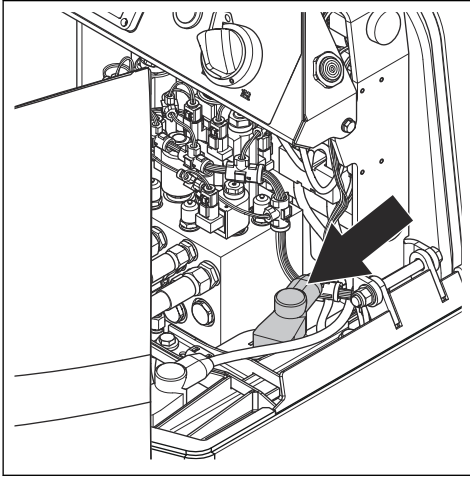
## Τι να κάνετε σε περίπτωση πτώσης του προϊόντος στο πλάι



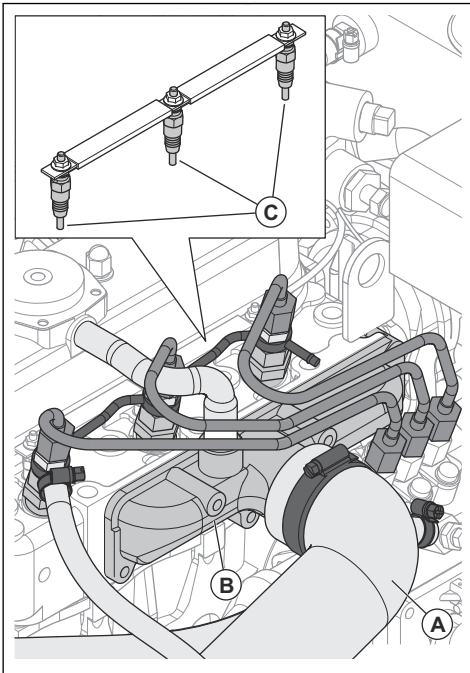
**ΠΡΟΣΟΧΗ:** Ακολουθήστε τα παρακάτω βήματα προτού εκκινήσετε ξανά το προϊόν.

1. Εάν το προϊόν πέσει στο πλάι, σβήστε αμέσως τον κινητήρα. Ανατρέξτε στην ενότητα *Διακοπή λειτουργίας του προϊόντος στη σελίδα 30*.
2. Σηκώστε το προϊόν και τοποθετήστε το σε οριζόντιο έδαφος, σε όρθια θέση. Ανατρέξτε στην ενότητα *Ανύψωση του προϊόντος στη σελίδα 46*.

3. Αποσυνδέστε το καλώδιο της μπαταρίας από τον αρνητικό πόλο (-) της μπαταρίας.



4. Αφαιρέστε τον εύκαμπτο σωλήνα του φίλτρου αέρα (A).



5. Αφαιρέστε την πολλαπλή εισαγωγής (B). Ελέγξτε την ποσότητα του λαδιού στην πολλαπλή εισαγωγής. Η ποσότητα λαδιού είναι σωστή εάν υπάρχει μια λεπτή στρώση λαδιού κινητήρα στο τοίχωμα της πολλαπλής εισαγωγής.
6. Εάν υπάρχει περισσότερο λάδι κινητήρα από το συνηθισμένο, ακολουθήστε τα παρακάτω βήματα:
- a) Αφαιρέστε και τα 3 μπουζί (C).
  - b) Περιστρέψτε αργά τον στροφαλοφόρο άξονα με το χέρι στη βίδα της μπροστινής τροχαλίας. Εναλλακτικά, εάν δεν μπορείτε να αποκτήσετε πρόσβαση στον στροφαλοφόρο άξονα, περιστρέψτε τον ανεμιστήρα περισσότερο από 5 στροφές.
  - c) Ελέγξτε τις σπές των μπουζί. Εάν βγαίνει λάδι κινητήρα από τις σπές των μπουζί, περιστρέψτε τον στροφαλοφόρο άξονα ή τον ανεμιστήρα μέχρι να σταματήσει να βγαίνει λάδι κινητήρα.
  - d) Καθαρίστε την πολλαπλή εισαγωγής και τον εύκαμπτο σωλήνα του φίλτρου αέρα.
  - e) Ελέγξτε το σύστημα του φίλτρου αέρα για λάδι κινητήρα. Εάν υπάρχει λάδι κινητήρα, καθαρίστε το κάλυμμα του φίλτρου αέρα και αντικαταστήστε τα στοιχεία του φίλτρου αέρα.
  - f) Τοποθετήστε τα 3 μπουζί και το κάλυμμα φίλτρου αέρα.
7. Τοποθετήστε την πολλαπλή εισαγωγής και τον εύκαμπτο σωλήνα του φίλτρου αέρα.
8. Συνδέστε το καλώδιο της μπαταρίας στον αρνητικό (-) πόλο της μπαταρίας.
9. Ελέγξτε τη στάθμη λαδιού του κινητήρα. Ανατρέξτε στην ενότητα *Έλεγχος της στάθμης λαδιού του κινητήρα στη σελίδα 36*.
10. Εκκινήστε τον κινητήρα. Ανατρέξτε στην ενότητα *Εκκίνηση λειτουργίας του προϊόντος στη σελίδα 28*. Στα πρώτα λεπτά λειτουργίας μετά από μια πώση, μπορεί να βγει μαύρος καπνός από το προϊόν.

# Συντήρηση

## Εισαγωγή



**ΠΡΟΕΙΔΟΠΟΙΗΣΗ:** Πρωτού εκτελέσετε εργασίες συντήρησης στο προϊόν, διαβάστε και κατανοήστε το κεφάλαιο για την ασφάλεια.

X = Οι οδηγίες παρέχονται σε αυτό το εγχειρίδιο χρήσης.

O = Ανατρέξτε στις οδηγίες στο εγχειρίδιο του κινητήρα που παρέχεται από τον κατασκευαστή του κινητήρα.

## Πρόγραμμα συντήρησης

\* = Γενική συντήρηση που γίνεται από το χειριστή. Οι οδηγίες δεν παρέχονται σε αυτό το εγχειρίδιο χρήσης.

Γενική συντήρηση προϊόντος	Πριν από κάθε χρήση, κάθε 10 ώρες	Μετά τις πρώτες 50 ώρες	Κάθε 50 ώρες	Κάθε 250 ώρες	Κάθε 500 ώρες	Κάθε 1000 ώρες	Κάθε 1500 ώρες	Κάθε 3000 ώρες
Βεβαιωθείτε ότι δεν υπάρχουν διαρροές καυσίμου ή λαδιού.	*							
Καθαρίστε το προϊόν.	X							
Βεβαιωθείτε ότι τα παξιμάδια και οι βίδες είναι σφιγμένα.	*							
Ελέγξτε τη στάθμη λαδιού του κινητήρα.	X							
Ελέγξτε τη στάθμη του ψυκτικού υγρού στο ψυγείο νερού.	X							
Ελέγξτε τη βαλβίδα του εκκενωτή στο φίλτρο αέρα.	X							
Καθαρίστε και ελέγξτε το φίλτρο αέρα.	X			X				
Ελέγξτε τη στάθμη καυσίμου.	*							
Αποστραγγίστε το διαχωριστή νερού στο φίλτρο καυσίμου.	X							
Ελέγξτε τη στάθμη του υδραυλικού λαδιού.	X							
Βεβαιωθείτε ότι οι αποξεστήρες δεν ακουμπούν στα τύμπανα.	X							
Εξετάστε τις λειτουργίες του τηλεχειριστήριου και του δέκτη. Αν υπάρχει κάποιο πρόβλημα, απευθυνθείτε σε ένα εξουσιοδοτημένο κέντρο σέρβις.	*							
Ελέγξτε τους αισθητήρες απόστασης του μηχανήματος.	X							
Ελέγξτε τους αρθρωτούς συνδέσμους.	*							
Αντικαταστήστε το λάδι κινητήρα και το φίλτρο λαδιού.		X		X				

Γενική συντήρηση προϊόντος	Πριν από κάθε χρήση, κάθε 10 ώρες	Μετά τις πρώτες 50 ώρες	Κάθε 50 ώρες	Κάθε 250 ώρες	Κάθε 500 ώρες	Κάθε 1000 ώρες	Κάθε 1500 ώρες	Κάθε 3000 ώρες
Αντικαταστήστε το φίλτρο υδραυλικού λαδιού.		X		X	X			
Ελέγξτε τους σωλήνες καυσίμου και τους σφικτήρες.			O					
Ελέγξτε το σύστημα του φίλτρου αέρα. Εξετάστε τους εύκαμπτους σωλήνες, τις ταινίες των καλωδίων, τους σφικτήρες, τις βίδες και τις συνδέσεις για διαρροές και ζημιές. Αντικαταστήστε τα μέρη που έχουν υποστεί βλάβη.			*					
Ελέγξτε το τέντωμα του ιμάντα του ανεμιστήρα.			X					
Ελέγξτε τους εύκαμπτους σωλήνες ψυκτικού υγρού του ψυγείου νερού και τους σφικτήρες.			O					
Ελέγξτε τις μονάδες απόσβεσης κραδασμών.				X				
Ελέγξτε τις συνδέσεις της μπαταρίας.				X				
Καθαρίστε την εξωτερική πλευρά του πυρήνα του ψυγείου νερού.				*				
Ελέγξτε το κάλυμμα του φίλτρου υδραυλικού λαδιού.					*			
Αντικαταστήστε το λάδι στο έκκεντρο στοιχείο.					X			
Καθαρίστε το ντεπόζιτο καυσίμου.					X			
Αντικαταστήστε το προφίλτρο καυσίμου και το φίλτρο καυσίμου.					X			
Βεβαιωθείτε ότι το σημείο πήξης του ψυκτικού υγρού του ψυγείου νερού είναι μεταξύ -30°C/-22°F και -38°C/-36°F.					*			
Καθαρίστε εσωτερικά το ψυγείο νερού.					O			
Αντικαταστήστε τον ιμάντα του ανεμιστήρα.					X			
Αντικαταστήστε το στοιχείο του φίλτρου αέρα.					X			
Ελέγξτε εάν υπάρχει ζημιά στα ηλεκτρικά καλώδια και τις χαλαρές συνδέσεις.					O			
Ελέγξτε το διάκενο των βαλβίδων.					O			

Γενική συντήρηση προϊόντος	Πριν από κάθε χρήση, κάθε 10 ώρες	Μετά τις πρώτες 50 ώρες	Κάθε 50 ώρες	Κάθε 250 ώρες	Κάθε 500 ώρες	Κάθε 1000 ώρες	Κάθε 1500 ώρες	Κάθε 3000 ώρες
Αντικαταστήστε τους εύκαμπτους σωλήνες ψυκτικού υγρού του ψυγείου νερού και τους σφιγκτήρες.						○		
Αντικαταστήστε το ψυκτικό υγρό στο ψυγείο νερού.						○		
Αντικαταστήστε τους σωλήνες καυσίμου και τους σφιγκτήρες. Επικοινωνήστε με έναν εγκεκριμένο αντιπρόσωπο σέρβις.						○		
Ελέγξτε την πίεση στο ακροφύσιο ψεκασμού καυσίμου. Επικοινωνήστε με έναν εγκεκριμένο αντιπρόσωπο σέρβις.							○	
Ελέγξτε την αντλία ψεκασμού καυσίμου. Επικοινωνήστε με έναν εγκεκριμένο αντιπρόσωπο σέρβις.								○

## Καθαρισμός του προϊόντος



**ΠΡΟΣΟΧΗ:** Προτού καθαρίσετε το προϊόν, τοποθετήστε μια πλαστική σακούλα σφιχτά γύρω από την τάπα του νεποτόζιτου καυσίμου. Με αυτόν τον τρόπο, εξασφαλίζεται ότι το νερό δεν εισέρχεται στην τρύπα εξαερισμού της τάπας του νεποτόζιτου καυσίμου.

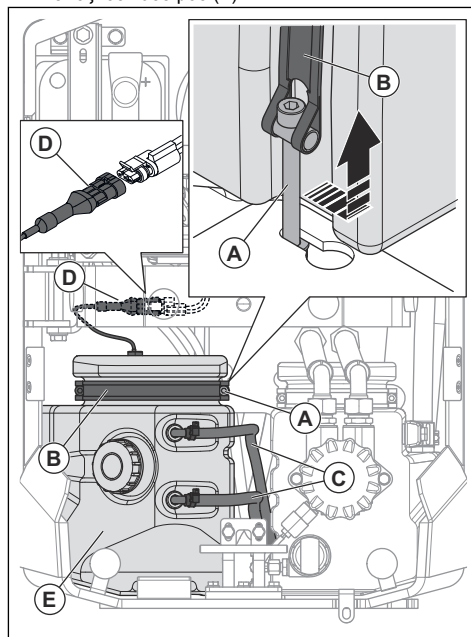
- Χρησιμοποιήστε τρεχούμενο νερό από λάστιχο ποτίσματος ή πλυστικό υψηλής πίεσης, για να καθαρίσετε το προϊόν.



**ΠΡΟΣΟΧΗ:** Μην στρέψετε το νερό απευθείας στην τάπα του νεποτόζιτου καυσίμου, σε ηλεκτρικά εξαρτήματα, στο τηλεχειριστήριο ή τον κινητήρα.

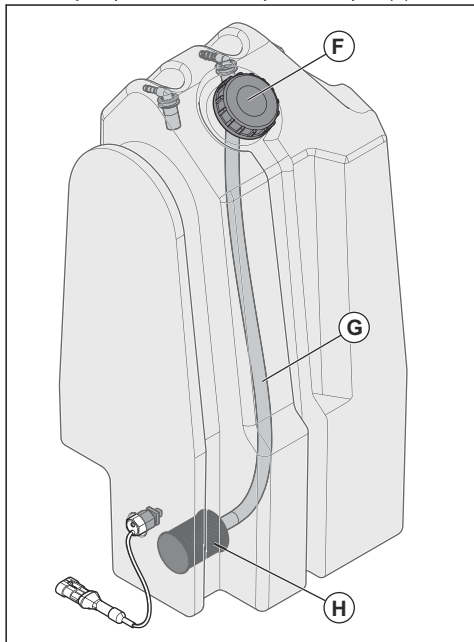
## Καθαρισμός του νεποτόζιτου καυσίμου

- Ελευθερώστε την ασφάλεια (A) για τον ιμάντα του νεποτόζιτου καυσίμου (B).



- Αποσυνδέστε τους 2 εύκαμπτους σωλήνες καυσίμου (C).

3. Αποσυνδέστε τον αισθητήρα καυσίμου (D).
4. Αφαιρέστε το ντεπόζιτο καυσίμου (E) από το προϊόν.
5. Ανοίξτε την τάπα του ντεπόζιτου καυσίμου (F).



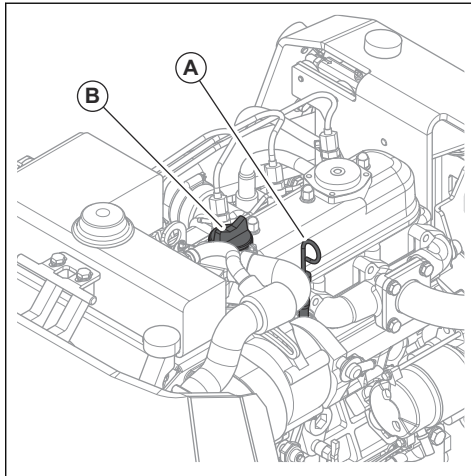
6. Αποστραγγίστε το ντεπόζιτο καυσίμου.
7. Χρησιμοποιήστε ένα γάντζο για φίλτρο καυσίμου για να τραβήξετε προς τα έξω το σωλήνα καυσίμου (G) και το φίλτρο καυσίμου (H).
8. Καθαρίστε το ντεπόζιτο καυσίμου και το φίλτρο καυσίμου.
9. Τοποθετήστε το φίλτρο καυσίμου στο ντεπόζιτο καυσίμου.
10. Τοποθετήστε το ντεπόζιτο καυσίμου στο προϊόν.
11. Συνδέστε τον αισθητήρα καυσίμου.
12. Συνδέστε τους 2 σωλήνες καυσίμου.
13. Στερεώστε τον ιμάντα του ντεπόζιτου καυσίμου.
14. Γεμίστε το ντεπόζιτο καυσίμου. Ανατρέξτε στην ενότητα *Ασφάλεια καυσίμου στη σελίδα 19*.
15. Βεβαιωθείτε ότι δεν υπάρχουν διαρροές από το ντεπόζιτο καυσίμου και τους σωλήνες καυσίμου.

Ανατρέξτε στο εγχειρίδιο του κινητήρα για περισσότερες πληροφορίες.

## Έλεγχος της στάθμης λαδιού του κινητήρα

1. Σταθμεύστε το προϊόν σε οριζόντιο έδαφος και σβήστε τον κινητήρα. Ανατρέξτε στην ενότητα *Διακοπή λειτουργίας του προϊόντος στη σελίδα 30*.

2. Τραβήξτε προς τα έξω το δείκτη στάθμης λαδιού (A).



3. Καθαρίστε το λάδι από το δείκτη στάθμης.
4. Τοποθετήστε το δείκτη στάθμης λαδιού πίσω στη θέση του.
5. Τραβήξτε ξανά έξω το δείκτη στάθμης λαδιού και ελέγξτε τη στάθμη του λαδιού.
6. Εάν η στάθμη του λαδιού είναι χαμηλή, ανοίξτε την τάπα λαδιού κινητήρα (B). Γεμίστε με λάδι κινητήρα και ελέγξτε ξανά τη στάθμη λαδιού.

Ανατρέξτε στο εγχειρίδιο του κινητήρα για περισσότερες πληροφορίες.

## Αλλαγή λαδιού κινητήρα και φίλτρου λαδιού

Αν ο κινητήρας είναι κρύος, βάλτε τον μπροστά για 1-2 λεπτά πριν αδειάσετε το λάδι. Έτσι το λάδι ζεσταίνεται και αδειάζει πιο εύκολα.

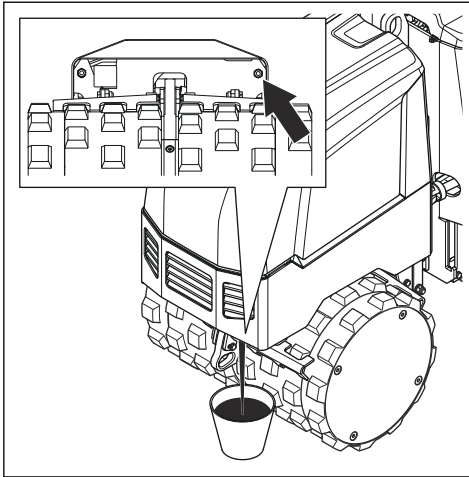


**ΠΡΟΕΙΔΟΠΟΙΗΣΗ:** Το λάδι του κινητήρα είναι πολύ καυτό αμέσως μετά το σβήσιμο του κινητήρα. Αφήστε τον κινητήρα να κρυώσει προτού αδειάσετε το λάδι του κινητήρα. Αν πέσει λάδι κινητήρα στο δέρμα σας, καθαρίστε το με σαπούνι και νερό.

1. Τοποθετήστε ένα δοχείο κάτω από την τάπα αποστράγγισης λαδιού. Το δοχείο πρέπει να έχει ελάχιστη χωρητικότητα 5,5 l (1,45 gal.).



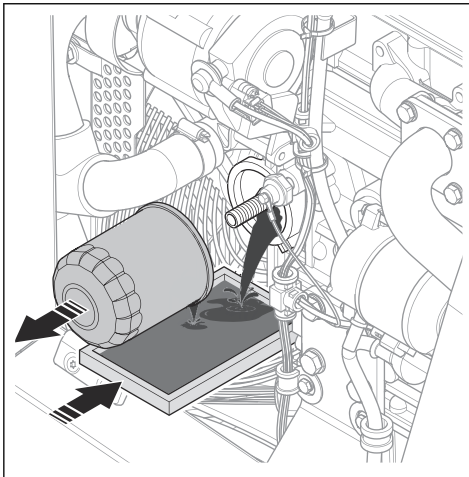
2. Αφαιρέστε την τάπα αποστράγγισης λαδιού.



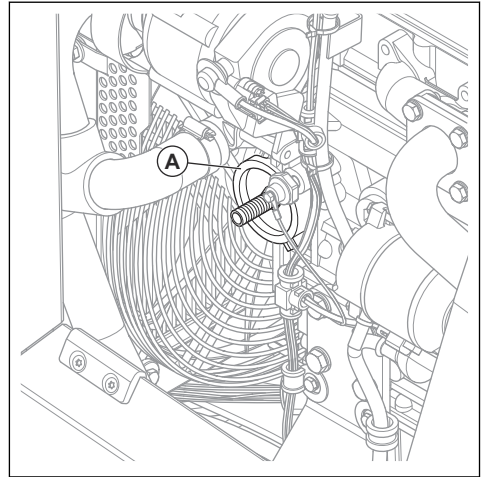
3. Αφήστε το λάδι κινητήρα να τρέξει μέσα στο δοχείο.

4. Τοποθετήστε την τάπα αποστράγγισης λαδιού και σφίξτε την. Βεβαιωθείτε ότι δεν υπάρχει διαρροή.

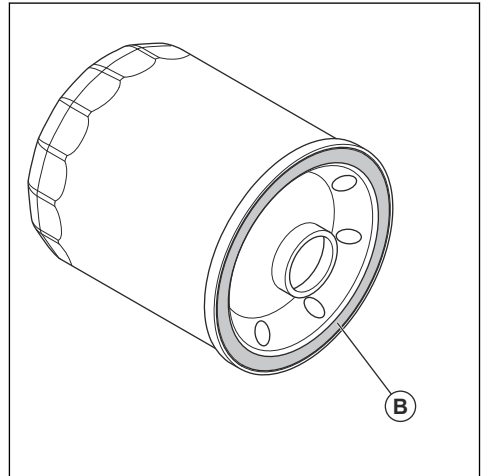
5. Τοποθετήστε ένα δοχείο κάτω από το φίλτρο λαδιού και αφαιρέστε το φίλτρο λαδιού με ένα κλειδί με μνάντα.



6. Καθαρίστε προσεκτικά τις επιφάνειες (Α).



7. Λιπάνετε ελαφρώς την ελαστική τσιμούχα (Β) με καινούργιο λάδι κινητήρα.



8. Τοποθετήστε το νέο φίλτρο λαδιού και σφίξτε με το χέρι.

9. Γεμίστε με καινούργιο λάδι κινητήρα, όπως περιγράφεται στην ενότητα *Τεχνικά στοιχεία στη σελίδα 48*.

10. Ελέγξτε τη στάθμη λαδιού του κινητήρα. Ανατρέξτε στην ενότητα *Έλεγχος της στάθμης λαδιού του κινητήρα στη σελίδα 36*.

11. Εκκινήστε τον κινητήρα και αφήστε τον να λειτουργήσει για μερικά λεπτά.

12. Σβήστε τον κινητήρα και βεβαιωθείτε ότι δεν υπάρχουν διαρροές.

13. Γεμίστε με λάδι κινητήρα για να αντισταθμίσετε την ποσότητα λαδιού που συγκρατήθηκε στο καινούργιο φίλτρο λαδιού κινητήρα.

## Έλεγχος της στάθμης ψυκτικού υγρού στο ψυγείο νερού

1. Σταθμεύστε το προϊόν σε οριζόντιο έδαφος και σβήστε τον κινητήρα. Ανατρέξτε στην ενότητα *Διακοπή λειτουργίας του προϊόντος στη σελίδα 30*.
2. Ελέγξτε τη στάθμη του ψυκτικού υγρού στο ψυγείο νερού στη γυάλινη θυρίδα ελέγχου (A). Η στάθμη του ψυκτικού υγρού στο ψυγείο νερού είναι σωστή όταν βρίσκεται στη μέση της γυάλινης θυρίδας ελέγχου.



3. Εάν η στάθμη του ψυκτικού υγρού στο ψυγείο νερού είναι πολύ χαμηλή, αφαιρέστε την τάπα του ψυκτικού υγρού (B). Γεμίστε με ψυκτικό υγρό στο ψυγείο νερού μέχρι η στάθμη να είναι σωστή.

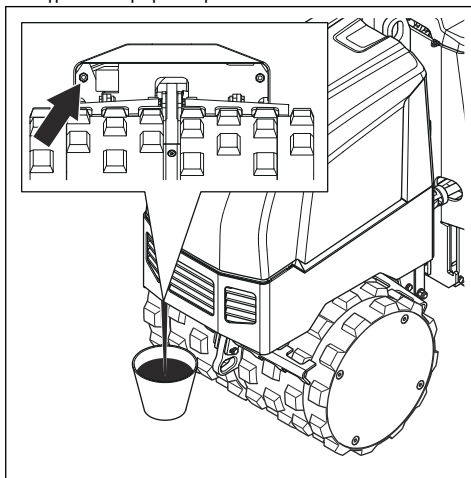
## Αντικατάσταση του ψυκτικού υγρού του ψυγείου νερού



**ΠΡΟΕΙΔΟΠΟΙΗΣΗ:** Υπάρχει κίνδυνος τραυματισμού λόγω εγκαύματος. Αφήστε τον κινητήρα να κρυώσει προτού αντικαταστήσετε το ψυκτικό υγρό στο ψυγείο νερού.

1. Τοποθετήστε ένα δοχείο κάτω από την τάπα αποστράγγισης του ψυκτικού υγρού στο ψυγείο νερού. Το δοχείο πρέπει να έχει ελάχιστη χωρητικότητα 5,5 l (1,45 gal.).

2. Αφαιρέστε την τάπα αποστράγγισης του ψυκτικού υγρού στο ψυγείο νερού.



3. Αφήστε το νερό ψύξης του ψυγείου να αδειάσει μέσα στο δοχείο.
4. Τοποθετήστε την τάπα αποστράγγισης του ψυκτικού υγρού στο ψυγείο νερού και σφίξτε την. Βεβαιωθείτε ότι δεν υπάρχει διαρροή.
5. Γεμίστε με καινούργιο ψυκτικό υγρό στο ψυγείο νερού. Καθώς γεμίζετε με νέο ψυκτικό υγρό το ψυγείο νερού, συμπιέστε τον εύκαμπτο σωλήνα του ψυκτικού υγρού για να παράσχετε αέρα στο σύστημα.
6. Ελέγξτε τη στάθμη του ψυκτικού υγρού στο ψυγείο νερού. Ανατρέξτε στην ενότητα *Έλεγχος της στάθμης ψυκτικού υγρού στο ψυγείο νερού στη σελίδα 38*.
7. Εκκινήστε τον κινητήρα και αφήστε τον να λειτουργήσει για μερικά λεπτά. Ανατρέξτε στην ενότητα *Εκκίνηση λειτουργίας του προϊόντος στη σελίδα 28*.
8. Σβήστε τον κινητήρα και βεβαιωθείτε ότι δεν υπάρχουν διαρροές. Ανατρέξτε στην ενότητα *Διακοπή λειτουργίας του προϊόντος στη σελίδα 30*.
9. Εάν είναι απαραίτητο, γεμίστε με ψυκτικό υγρό το ψυγείο νερού.

Ανατρέξτε στο εγχειρίδιο του κινητήρα για περισσότερες πληροφορίες.

## Καθαρισμός και αντικατάσταση του φίλτρου αέρα

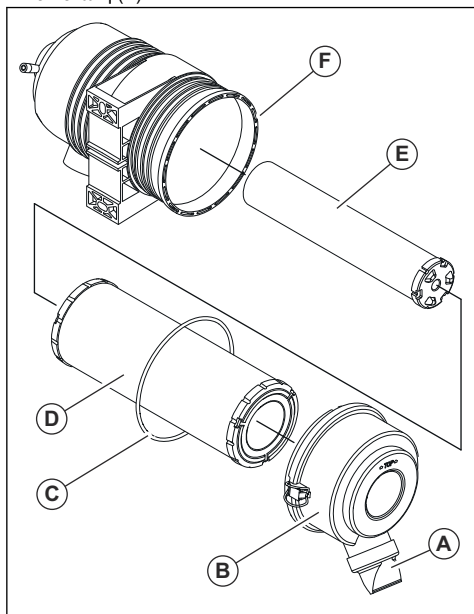
Καθαρίστε ή αντικαταστήστε το φίλτρο αέρα αμέσως μόλις εμφανιστεί το σύμβολο του φίλτρου αέρα στην οθόνη του τηλεχειριστηρίου.



**ΠΡΟΣΟΧΗ:** Μην τοποθετείτε φίλτρα αέρα που έχουν υποστεί ζημιά. Ένα

κατεστραμμένο φίλτρο αέρα μπορεί να προκαλέσει ζημιά στον κινητήρα.

1. Χαλαρώστε τους σφικτήρες και αφαιρέστε το κάλυμμα του φίλτρου αέρα (B) με τη βαλβίδα εκκενωτή (A).



2. Βεβαιωθείτε ότι ο δακτύλιος κυκλικής διατομής (C) βρίσκεται μέσα στο κάλυμμα του φίλτρου αέρα και ότι δεν έχει υποστεί ζημιά. Αντικαταστήστε το δακτύλιο κυκλικής διατομής, αν έχει υποστεί ζημιά.
3. Για να αφαιρέσετε το κύριο φίλτρο (D), μετακινήστε το προσεκτικά από τη μία πλευρά στην άλλη. Στη συνέχεια, περιστρέψτε το κύριο φίλτρο ενώ το τραβάτε ευθεία προς τα έξω.



**ΠΡΟΣΟΧΗ:** Μην χτυπάτε το κύριο φίλτρο πάνω στο περίβλημα του φίλτρου (F).

4. Ελέγξτε το κύριο φίλτρο.
  - a) Εάν είναι απαραίτητο, καθαρίστε το κύριο φίλτρο. Χτυπήστε το κύριο φίλτρο στο χέρι σας για να το καθαρίσετε.
  - b) Αντικαταστήστε το κύριο φίλτρο εάν έχει υποστεί ζημιά ή εάν έχει βραχεί ή έχει λάδια. Το κύριο φίλτρο πρέπει να αντικαθίσταται κάθε 6 φορές που καθαρίζεται.
5. Ελέγξτε το φίλτρο ασφαλείας (E). Μην αφαιρείτε το φίλτρο ασφαλείας, εκτός εάν έχει υποστεί ζημιά ή πρέπει να αντικατασταθεί. Το φίλτρο ασφαλείας πρέπει να αντικαθίσταται σε κάθε 3 αλλαγές του κύριου φίλτρου.

6. Εάν είναι απαραίτητο, αντικαταστήστε το φίλτρο ασφαλείας. Για να αφαιρέσετε το φίλτρο ασφαλείας, μετακινήστε το προσεκτικά από τη μία πλευρά στην άλλη. Στη συνέχεια, περιστρέψτε το φίλτρο ασφαλείας ενώ το τραβάτε ευθεία προς τα έξω.



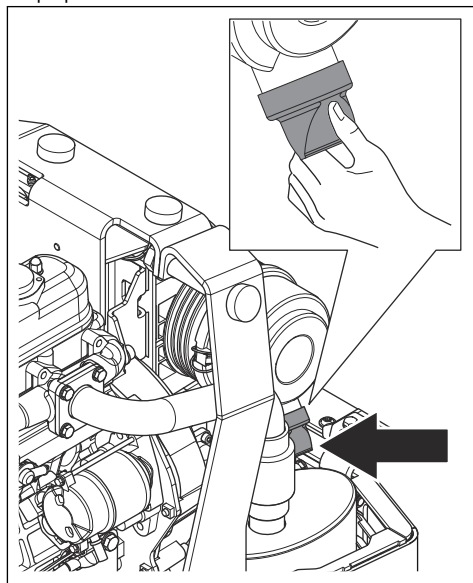
**ΠΡΟΣΟΧΗ:** Μην χτυπάτε το φίλτρο ασφαλείας πάνω στο περίβλημα του φίλτρου (F).

7. Καθαρίστε την επιφάνεια της τσιμούχας του φίλτρου αέρα και την εσωτερική πλευρά του περιβλήματος του φίλτρου με ένα καθαρό πανί.
8. Τοποθετήστε το φίλτρο αέρα με την αντίστροφη σειρά.

Ανατρέξτε στο εγχειρίδιο του κινητήρα για περισσότερες πληροφορίες.

## Έλεγχος βαλβίδας εκκενωτή στο φίλτρο αέρα

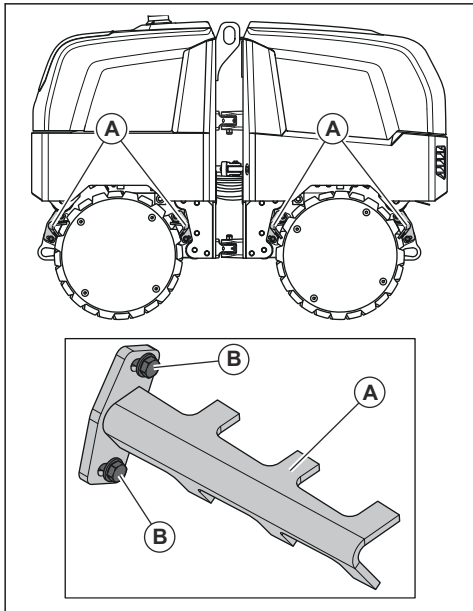
- Βεβαιωθείτε ότι η βαλβίδα εκκενωτή έχει ελεύθερη ροή.



- Βεβαιωθείτε ότι η βαλβίδα εκκενωτή είναι εύκαμπτη.
- Βεβαιωθείτε ότι η βαλβίδα εκκενωτή δεν έχει υποστεί βλάβη και ότι δεν είναι φραγμένη.

## Έλεγχος των αποξεστήρων

1. Βεβαιωθείτε ότι οι λεπίδες των αποξεστήρων (A) δεν ακουμπούν στα τύμπανα.



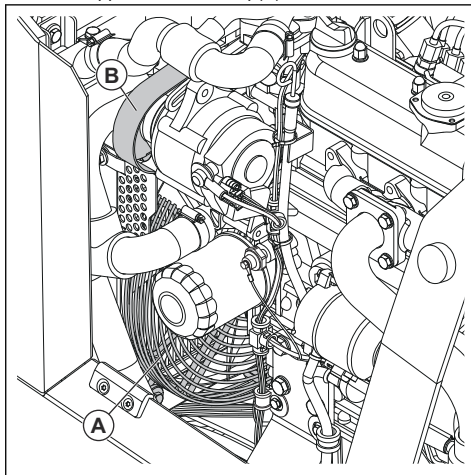
2. Αν είναι απαραίτητο, ρυθμίστε τις βίδες (B) για το διάκενο.

## Έλεγχος αισθητήρων απόστασης του μηχανήματος (MDS)

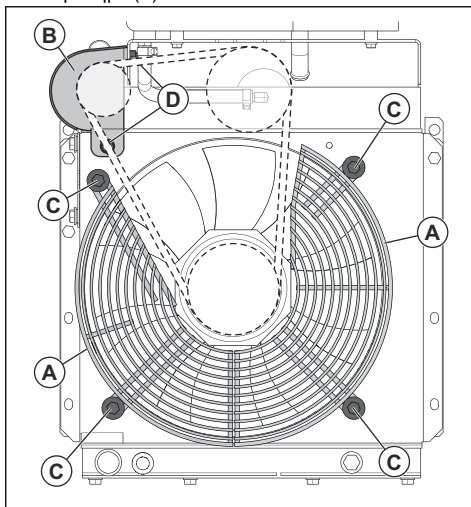
1. Θέστε το προϊόν σε λειτουργία. Ανατρέξτε στην ενότητα *Εκκίνηση λειτουργίας του προϊόντος στη σελίδα 28*.
2. Κρατήστε το τηλεχειριστήριο και περπατήστε προς την κατεύθυνση του προϊόντος.
3. Βεβαιωθείτε ότι το προϊόν σταματά όταν το τηλεχειριστήριο βρίσκεται σε απόσταση 2 m (6,6 ft) από το προϊόν.
4. Εάν υπάρχει κάποιο πρόβλημα με τους αισθητήρες απόστασης του μηχανήματος, απευθυνθείτε σε ένα εξουσιοδοτημένο κέντρο σέρβις.

## Έλεγχος τεντώματος ιμάντα του ανεμιστήρα

1. Εντοπίστε τα προστατευτικά του ανεμιστήρα (A) και το κάλυμμα του εναλλάκτη (B).

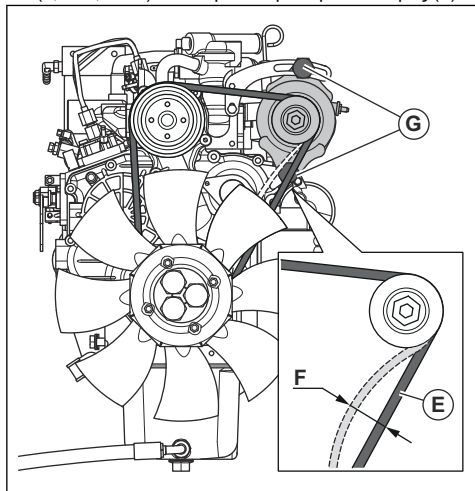


2. Αφαιρέστε τις 4 βίδες (C) και τα 2 προστατευτικά του ανεμιστήρα (A).

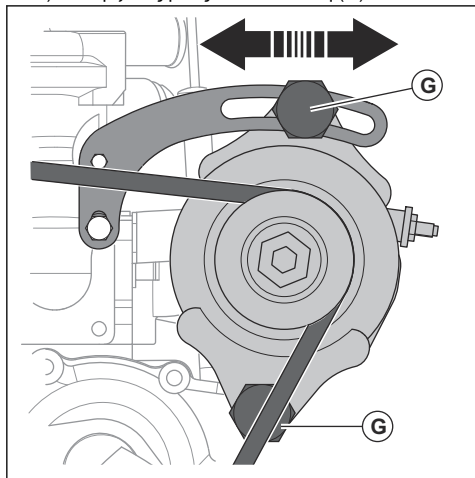


3. Αφαιρέστε τις 2 βίδες (D) και το κάλυμμα του εναλλάκτη (B).

4. Σπρώξτε τον ιμάντα του ανεμιστήρα (E) ανάμεσα στις τροχαλιές. Το τέντωμα είναι σωστό, εάν ο ιμάντας του ανεμιστήρα μετακινείται μεταξύ 7-9 mm (0,28-0,35 in.) κατά την πίεση στο μεσαίο εύρος (F).



5. Εάν είναι απαραίτητο, ρυθμίστε το τέντωμα. Ακολουθήστε τα παρακάτω βήματα:  
 α) Ξεσφίξτε τις βίδες του εναλλάκτη (G).



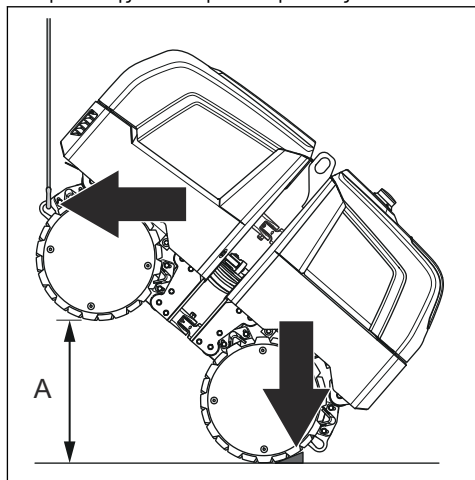
- b) Τοποθετήστε ένα μοχλό ανάμεσα στον εναλλάκτη και το μπλοκ κινητήρα.  
 c) Τραβήξτε προς τα έξω τον εναλλάκτη μέχρι ο ιμάντας του ανεμιστήρα να μπορεί να μετακινηθεί μεταξύ 7-9 mm (0,28-0,35 in.).  
 d) Σφίξτε τις βίδες του εναλλάκτη.  
 6. Εάν είναι απαραίτητο, αντικαταστήστε τον ιμάντα του ανεμιστήρα. Ακολουθήστε τα παρακάτω βήματα:  
 α) Αφαιρέστε τον ελαττωματικό ιμάντα του ανεμιστήρα.

- b) Τοποθετήστε τον καινούργιο ιμάντα του ανεμιστήρα.  
 c) Τραβήξτε προς τα έξω τον εναλλάκτη μέχρι ο ιμάντας του ανεμιστήρα να μπορεί να μετακινηθεί μεταξύ 7-9 mm (0,28-0,35 in.).  
 d) Σφίξτε τις βίδες του εναλλάκτη.  
 7. Τοποθετήστε το κάλυμμα του εναλλάκτη και σφίξτε τις 2 βίδες.  
 8. Τοποθετήστε τα 2 προστατευτικά του ανεμιστήρα και σφίξτε τις 4 βίδες.

Ανατρέξτε στο εγχειρίδιο του κινητήρα για περισσότερες πληροφορίες.

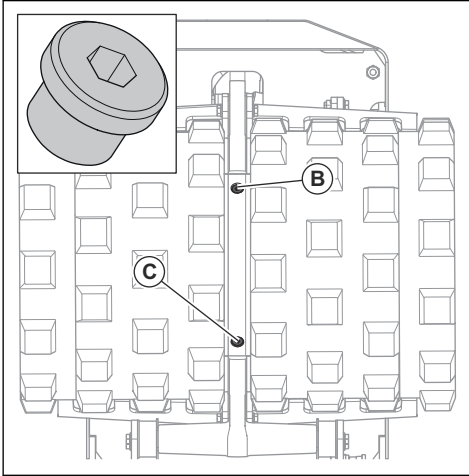
## Αντικατάσταση του λαδιού στο έκκεντρο στοιχείο

1. Συνδέστε τον εξοπλισμό ανύψωσης στο βραχίονα πρόσδεσης στο 1 άκρο του προϊόντος.

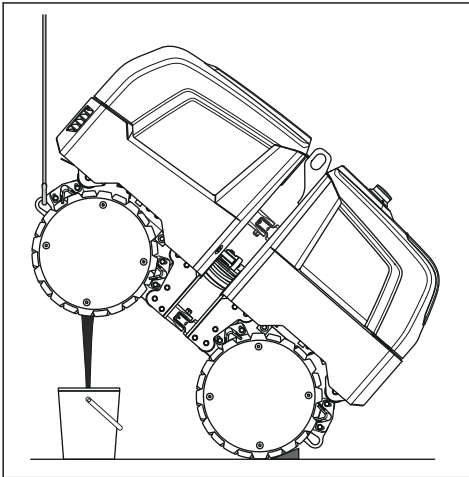


2. Ανυψώστε το προϊόν σε ύψος 675-775 mm (26,6-30,5 in.) (A). Τοποθετήστε έναν τάκο πίσω από τον τροχό στο έδαφος.  
 3. Τοποθετήστε ένα δοχείο κάτω από την τάπα αποστράγγισης λαδιού στο έκκεντρο στοιχείο. Το δοχείο πρέπει να έχει ελάχιστη χωρητικότητα 1 l (2,11 gal.).

4. Αφαιρέστε την τάπα πλήρωσης λαδιού για το έκκεντρο στοιχείο (B).

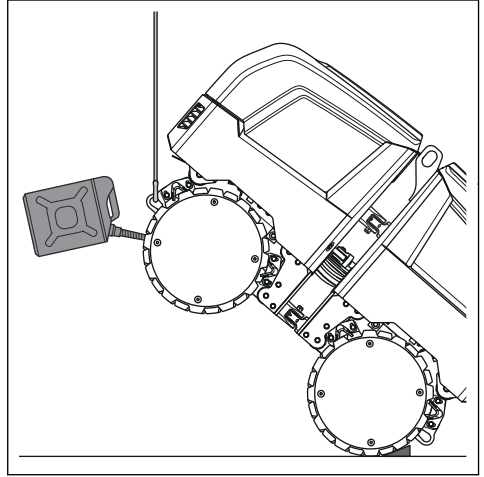


5. Αφαιρέστε την τάπα αποστράγγισης λαδιού για το έκκεντρο στοιχείο (C).
6. Αφήστε το λάδι να τρέξει μέσα στο δοχείο.



7. Τοποθετήστε την τάπα αποστράγγισης λαδιού για το έκκεντρο στοιχείο και σφίξτε την.

8. Γεμίστε το έκκεντρο στοιχείο με λάδι. Για τη σωστή ποσότητα και τον σωστό τύπο λαδιού, ανατρέξτε στην ενότητα *Τεχνικά στοιχεία στη σελίδα 48*.



9. Τοποθετήστε την τάπα αποστράγγισης λαδιού για το έκκεντρο στοιχείο.
10. Ακολουθήστε την ίδια διαδικασία και για το άλλο άκρο του προϊόντος.

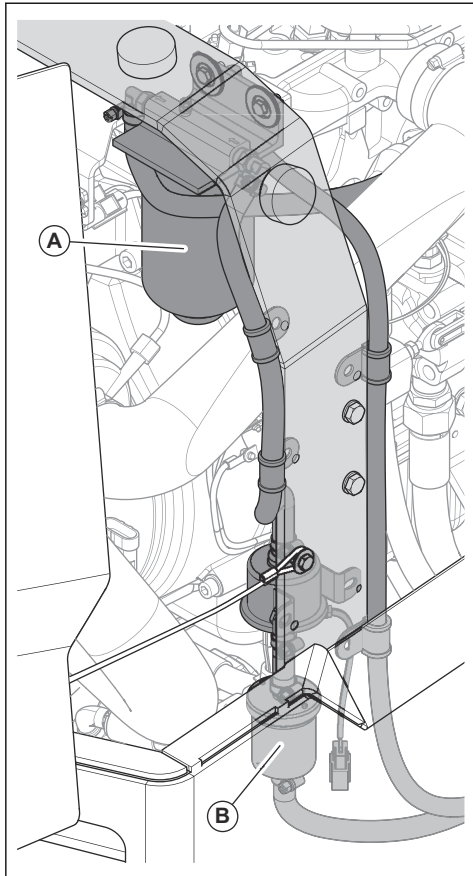
### Αντικατάσταση του προφίλτρου καυσίμου και το φίλτρο καυσίμου



**ΠΡΟΕΙΔΟΠΟΙΗΣΗ:** Χρησιμοποιήστε προστατευτικά γάντια για να αποφύγετε ερεθισμούς του δέρματος. Το καύσιμο μπορεί να τρέξει από το φίλτρο καυσίμου και να πέσει πάνω στο δέρμα σας.



1. Αφαιρέστε το φίλτρο καυσίμου (A) με ένα κλειδί.



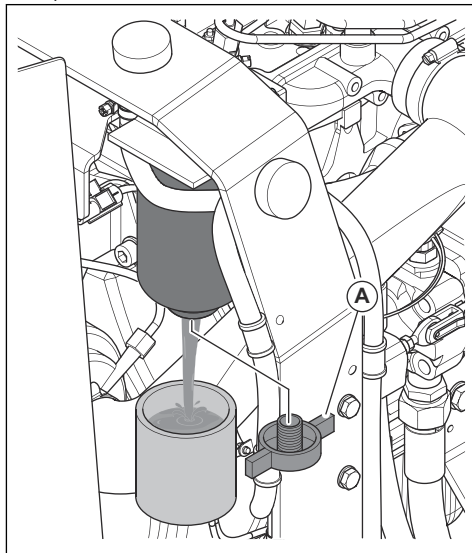
2. Τοποθετήστε καινούργιο φίλτρο καυσίμου.
3. Αποσυνδέστε τους εύκαμπτους σωλήνες σε κάθε πλευρά του προφίλτρου καυσίμου (B).
4. Τοποθετήστε ένα καινούργιο προφίλτρο καυσίμου. Βεβαιωθείτε ότι το βέλος στο προφίλτρο καυσίμου συμφωνεί με την κατεύθυνση ροής του καυσίμου.

Ανατρέξτε στο εγχειρίδιο του κινητήρα για περισσότερες πληροφορίες.

## Αποστράγγιση του διαχωριστή νερού στο φίλτρο καυσίμου

1. Τοποθετήστε ένα δοχείο κάτω από την τάπα αποστράγγισης του διαχωριστή νερού (A).

2. Αφαιρέστε την τάπα αποστράγγισης του διαχωριστή νερού.



3. Αποστραγγίστε μέχρι να παραμείνει μόνο καθαρό καύσιμο στο κύπελλο.
4. Τοποθετήστε την τάπα αποστράγγισης του διαχωριστή νερού.
5. Απορρίψτε το νερό ως χημικό απόβλητο. Ανατρέξτε στην ενότητα *Απόρριψη στη σελίδα 47*.

Ανατρέξτε στο εγχειρίδιο του κινητήρα για περισσότερες πληροφορίες.

## Έλεγχος της μπαταρίας

1. Αποσυνδέστε τα καλώδια της μπαταρίας.
2. Ελέγξτε την μπαταρία για ζημιές. Αντικαταστήστε την μπαταρία, αν έχει υποστεί ζημιά.
3. Καθαρίστε τους πόλους και τους συνδέσμους των καλωδίων της μπαταρίας.
4. Λιπάνετε τους πόλους και τους συνδέσμους των καλωδίων της μπαταρίας με γράσο που δεν περιέχει οξύ.
5. Συνδέστε τα καλώδια της μπαταρίας.
6. Βεβαιωθείτε ότι η μπαταρία έχει τοποθετηθεί σωστά.

## Φόρτιση της μπαταρίας

- Αν η μπαταρία δεν έχει χρησιμοποιηθεί για μεγάλο χρονικό διάστημα, φορτίστε την πλήρως προτού τη χρησιμοποιήσετε.

- Χρησιμοποιήστε έναν φορτιστή μπαταρίας που ρυθμίζει αυτόματα την τάση. Συνιστούμε ένα φορτιστή 2 σταδίων με σταθερή τάση, ο οποίος μεταβαίνει στην κατάσταση φόρτισης συντήρησης όταν η μπαταρία φορτιστεί πλήρως. Απευθυνθείτε στον αντιπρόσωπο της Husqvarna για πληροφορίες σχετικά με το σωστό φορτιστή μπαταρίας.
- Εκτελέστε μια φόρτιση συντήρησης 1-2 φορές κατά τη διάρκεια της χειμερινής περιόδου, όταν το προϊόν είναι αποθηκευμένο.

## Υδραυλικό σύστημα

### Έλεγχος των υδραυλικών εύκαμπτων σωλήνων

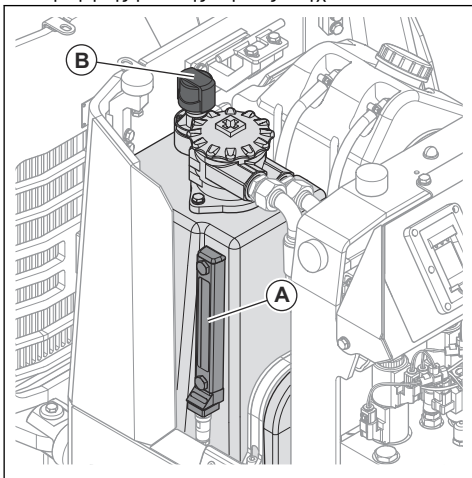
- Πρέπει να ελέγχετε τακτικά τους υδραυλικούς εύκαμπτους σωλήνες. Αντικαταστήστε αμέσως οποιονδήποτε εύκαμπτο υδραυλικό σωλήνα έχει φθαρεί ή υποστεί ζημιά.



**ΠΡΟΕΙΔΟΠΟΙΗΣΗ:** Το υδραυλικό λάδι είναι επικίνδυνο. Το καουτσούκ στους υδραυλικούς εύκαμπτους σωλήνες φθείρεται με το πέρασμα του χρόνου. Οι υδραυλικό εύκαμπτοι σωλήνες που έχουν φθαρεί ή υποστεί ζημιά μπορεί να κοπούν και το υδραυλικό λάδι μπορεί να προκαλέσει τραυματισμό. Αν δεν είστε σίγουροι αν οι υδραυλικό σωλήνες είναι φθαρμένοι, πρέπει πάντα να τους αντικαθιστάτε.

### Έλεγχος στάθμης του υδραυλικού λαδιού

1. Ελέγξτε τη στάθμη του υδραυλικού λαδιού στη γυάλινη θυρίδα ελέγχου της δεξαμενής υδραυλικού λαδιού (A). Η στάθμη του υδραυλικού λαδιού πρέπει να βρίσκεται περίπου στα 10 mm (0,39 in.) από την κορυφή της γυάλινης θυρίδας ελέγχου.



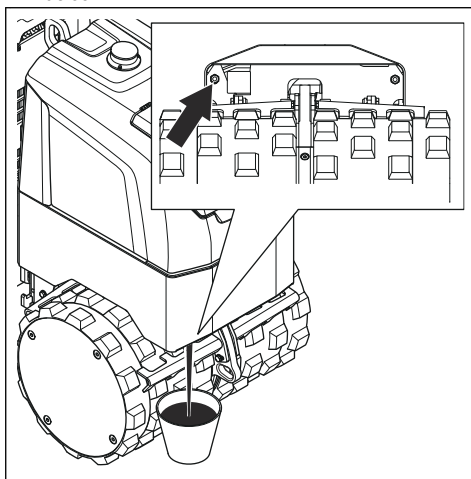
2. Αν η στάθμη του υδραυλικού λαδιού είναι χαμηλή, ανοίξτε την τάπα της δεξαμενής υδραυλικού λαδιού (B). Γεμίστε με υδραυλικό λάδι και ελέγξτε ξανά τη στάθμη του υδραυλικού λαδιού.

### Αντικατάσταση του υδραυλικού λαδιού



**ΠΡΟΕΙΔΟΠΟΙΗΣΗ:** Υπάρχει κίνδυνος τραυματισμού λόγω εγκαύματος. Το υδραυλικό λάδι θερμαίνεται πολύ κατά τη διάρκεια της λειτουργίας του προϊόντος. Πρωτού αντικαταστήσετε το υδραυλικό λάδι, αφήστε το προϊόν να κρυώσει.

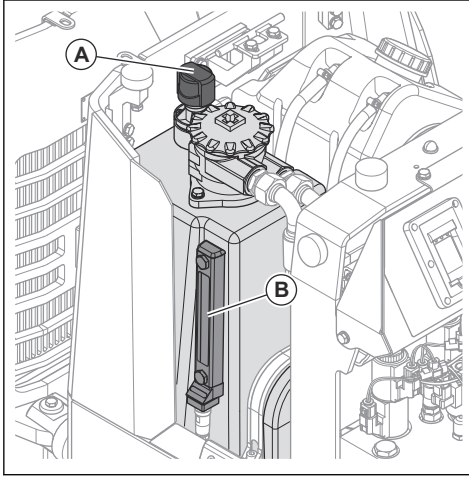
1. Τοποθετήστε ένα δοχείο κάτω από την τάπα αποστράγγισης του υδραυλικού λαδιού. Το δοχείο πρέπει να έχει ελάχιστη χωρητικότητα 15 l (4 gal.).
2. Αφαιρέστε την τάπα αποστράγγισης του υδραυλικού λαδιού.



3. Αφήστε το υδραυλικό λάδι να τρέξει μέσα στο δοχείο.
4. Εάν είναι απαραίτητο, αντικαταστήστε το φίλτρο υδραυλικού λαδιού. Ανατρέξτε στην ενότητα *Αντικατάσταση του φίλτρου υδραυλικού λαδιού στη σελίδα 45*.
5. Τοποθετήστε την τάπα αποστράγγισης του υδραυλικού λαδιού και σφίξτε την. Αντικαταστήστε τηντσιμούχα, εάν έχει υποστεί ζημιά.



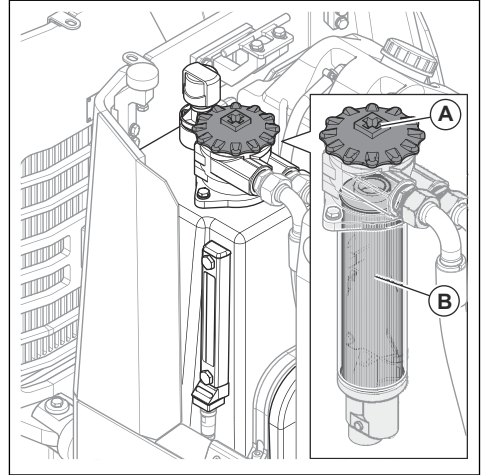
6. Γεμίστε με καινούργιο υδραυλικό λάδι (A), όπως περιγράφεται στην ενότητα *Τεχνικά στοιχεία στη σελίδα 48*.



7. Ελέγξτε τη στάθμη του υδραυλικού λαδιού στη γυάλινη θυρίδα ελέγχου της δεξαμενής υδραυλικού λαδιού (B). Η στάθμη του υδραυλικού λαδιού είναι σωστή όταν βρίσκεται 10 mm (0,39 in.) από την κορυφή της γυάλινης θυρίδας ελέγχου.
8. Εκκινήστε τον κινητήρα και αφήστε τον να λειτουργήσει για μερικά λεπτά.
9. Σβήστε τον κινητήρα και βεβαιωθείτε ότι δεν υπάρχουν διαρροές.
10. Ελέγξτε τη στάθμη του υδραυλικού λαδιού στη γυάλινη θυρίδα ελέγχου της δεξαμενής υδραυλικού λαδιού. Εάν είναι απαραίτητο, γεμίστε με υδραυλικό λάδι.

## Αντικατάσταση του φίλτρου υδραυλικού λαδιού

1. Καθαρίστε την περιοχή γύρω από το κάλυμμα του φίλτρου υδραυλικού λαδιού (A).



2. Αφαιρέστε το κάλυμμα του φίλτρου υδραυλικού λαδιού.
3. Αφαιρέστε το φίλτρο υδραυλικού λαδιού (B).
4. Απορρίψτε το φίλτρο υδραυλικού λαδιού ως χημικό απόβλητο. Ανατρέξτε στην ενότητα *Απόρριψη στη σελίδα 47*.
5. Τοποθετήστε το καινούργιο φίλτρο υδραυλικού λαδιού.
6. Εξετάστε το δακτύλιο κυκλικής διατομής στο κάλυμμα του φίλτρου υδραυλικού λαδιού. Αν υπάρχει ζημιά, αντικαταστήστε το εξάρτημα.
7. Τοποθετήστε το κάλυμμα του φίλτρου υδραυλικού λαδιού. Βεβαιωθείτε ότι το κάλυμμα έχει τοποθετηθεί σωστά.
8. Βεβαιωθείτε ότι δεν υπάρχει διαρροή.
9. Ελέγξτε τη στάθμη του υδραυλικού λαδιού. Ανατρέξτε στην ενότητα *Ελεγχος στάθμης του υδραυλικού λαδιού στη σελίδα 44*.

## Μεταφορά, αποθήκευση και απόρριψη

### Μεταφορά



**ΠΡΟΕΙΔΟΠΟΙΗΣΗ:** Να είστε προσεκτικοί κατά τη μεταφορά. Το προϊόν είναι βαρύ και μπορεί να προκαλέσει τραυματισμό ή ζημιές σε περίπτωση πτώσης ή μετακίνησής του κατά τη μεταφορά.

- Σβήστε τον κινητήρα πριν ανασηκώσετε ή μετακινήσετε το προϊόν.

- Βεβαιωθείτε ότι η περιοχή φόρτωσης στο όχημα μεταφοράς και οι τροχοί του προϊόντος είναι καθαρά.
- Απομακρύνετε τον πάγο και το χιόνι από την περιοχή φόρτωσης στο όχημα μεταφοράς και τους τροχούς στο προϊόν.
- Μην ρυμουλκείτε το προϊόν πίσω από ένα όχημα.
- Βεβαιωθείτε ότι η ασφάλεια του αρθρωτού συνδέσμου είναι κλειδωμένη. Ανατρέξτε στην ενότητα *Κλειδώμα και ξεκλειδώμα ασφάλειας αρθρωτού συνδέσμου στη σελίδα 21*.

## Ανύψωση του προϊόντος



**ΠΡΟΕΙΔΟΠΟΙΗΣΗ:** Βεβαιωθείτε ότι ο εξοπλισμός ανύψωσης έχει τις σωστές προδιαγραφές, για να ανυψώσετε το προϊόν με ασφάλεια. Η πινακίδα στοιχείων μηχανήματος αναφέρει το βάρος του προϊόντος. Το αυτοκόλλητο στο προϊόν υποδεικνύει τον τρόπο ανύψωσης. Ανατρέξτε στην ενότητα *Αυτοκόλλητο ανύψωσης και πρόσδεσης στη σελίδα 14*.



**ΠΡΟΕΙΔΟΠΟΙΗΣΗ:** Μην χρησιμοποιείτε το προϊόν αν έχει υποστεί ζημιά. Βεβαιωθείτε ότι ο κρίκος ανύψωσης, οι μονάδες απόσβεσης κραδασμών και οι ιμάντες ασφαλείας έχουν τοποθετηθεί σωστά και δεν έχουν υποστεί ζημιά.

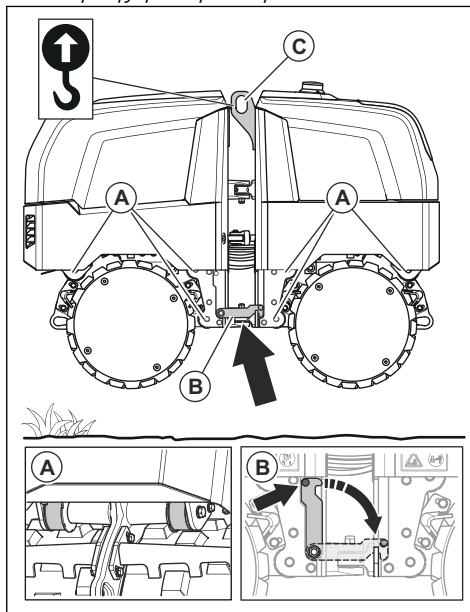


**ΠΡΟΕΙΔΟΠΟΙΗΣΗ:** Μην ανυψώνετε το προϊόν από τον κρίκο ανύψωσης του κινητήρα. Πρέπει να ανυψώνετε το προϊόν μόνο από τον κρίκο ανύψωσης του προϊόντος.



**ΠΡΟΕΙΔΟΠΟΙΗΣΗ:** Μην βαδίζετε και μην παραμένετε κάτω από ή κοντά στο ανυψωμένο προϊόν.

1. Βεβαιωθείτε ότι οι μονάδες απόσβεσης κραδασμών (A) έχουν τοποθετηθεί σωστά και δεν έχουν υποστεί ζημιά. Ανατρέξτε στην ενότητα *Έλεγχος μονάδων απόσβεσης κραδασμών στη σελίδα 18*.



2. Κλειδώστε την ασφάλεια του αρθρωτού συνδέσμου (B). Ανατρέξτε στην ενότητα *Κλειδωμα και ξεκλειδωμα ασφαλείας αρθρωτού συνδέσμου στη σελίδα 21*.
3. Βεβαιωθείτε ότι ο κρίκος ανύψωσης (C) έχει τοποθετηθεί σωστά και δεν έχει υποστεί ζημιά.
4. Στερεώστε τον εξοπλισμό ανύψωσης στον κρίκο ανύψωσης.



**ΠΡΟΕΙΔΟΠΟΙΗΣΗ:** Μην χρησιμοποιείτε μεταλλικά άγκιστρα, αλυσίδες ή άλλο εξοπλισμό ανύψωσης με τραχιά άκρα, τα οποία μπορεί να προκαλέσουν ζημιά στον κρίκο ανύψωσης.

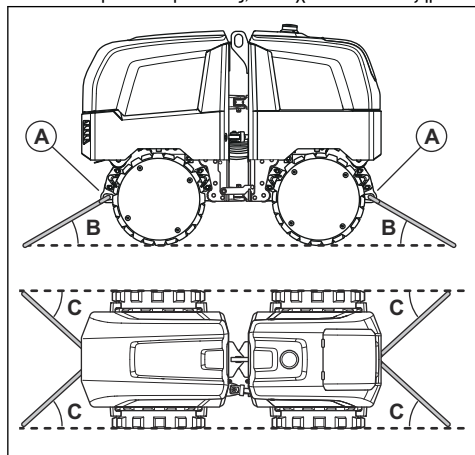
5. Ανυψώστε σταδιακά το προϊόν για να αποφύγετε τα φορτία πρόσκρουσης στο προϊόν.

## Ασφαλής στερέωση του προϊόντος σε όχημα μεταφοράς

**Περιεχόμενα** Το αυτοκόλλητο στο προϊόν υποδεικνύει τον τρόπο ασφαλούς στερέωσης του προϊόντος σε όχημα μεταφοράς. Ανατρέξτε στην ενότητα *Αυτοκόλλητο ανύψωσης και πρόσδεσης στη σελίδα 14*.

1. Βεβαιωθείτε ότι η ασφάλεια του αρθρωτού συνδέσμου είναι κλειδωμένη. Ανατρέξτε στην ενότητα *Κλειδωμα και ξεκλειδωμα ασφαλείας αρθρωτού συνδέσμου στη σελίδα 21*.

2. Βεβαιωθείτε ότι οι βραχίονες πρόσδεσης (A), 1 σε κάθε άκρο του προϊόντος, δεν έχουν υποστεί ζημιά.



3. Τοποθετήστε ιμάντες στους βραχίονες πρόσδεσης και στερεώστε τους ιμάντες στο όχημα μεταφοράς. Οι γωνίες των ιμάντων πρέπει να είναι μεταξύ 15°-65° σε ύψος (B) και 30°-75° σε πλάτος (C).

## Αποθήκευση

- Προτού αποθηκεύσετε το προϊόν για μεγάλο χρονικό διάστημα, πρέπει να αποστραγγίζετε όλο το καύσιμο από το ντεπόζιτο καυσίμου. Απορρίψτε το καύσιμο σε κατάλληλη τοποθεσία απόρριψης.
- Φορτίστε πλήρως την μπαταρία πριν από την αποθήκευση. Μια άδεια μπαταρία παγώνει στους -7 °C/19 °F περίπου. Μια πλήρως φορτισμένη μπαταρία παγώνει στους -67 °C/-89 °F περίπου.
- Αφαιρέστε την μπαταρία από το τηλεχειριστήριο πριν από την αποθήκευση για μεγάλο χρονικό διάστημα .
- Πρέπει να καθαρίζετε το προϊόν πριν από την αποθήκευση. Αφαιρέστε το λάδι και τη σκόνη από τα ελαστικά εξαρτήματα.
- Καθαρίστε το φίλτρο αέρα πριν από την αποθήκευση.
- Τοποθετήστε ένα προστατευτικό κάλυμμα στο προϊόν.
- Πρέπει πάντα να διατηρείτε σε στεγνό χώρο προστατευμένο από τον παγετό.
- Φυλάξτε το προϊόν σε κλειδωμένο χώρο, ώστε να εμποδίσετε την πρόσβαση σε παιδιά ή μη εγκεκριμένα άτομα.

## Απόρριψη

- Οι χημικές ουσίες μπορεί να είναι επικίνδυνες και δεν πρέπει να απορρίπτονται στο έδαφος. Πρέπει πάντα να απορρίψετε τα χρησιμοποιημένα χημικά σε κάποιο κέντρο σέρβις ή σε κατάλληλη τοποθεσία απόρριψης.


- Όταν το προϊόν φθαρεί υπερβολικά, πρέπει να το στείλετε στον αντιπρόσωπο ή σε κατάλληλη εγκατάσταση ανακύκλωσης.
- Το λάδι, τα φίλτρα λαδιού, το καύσιμο και η μπαταρία μπορεί να έχουν αρνητικές επιπτώσεις στο περιβάλλον. Πρέπει να συμμορφώνεστε με τις τοπικές απαιτήσεις ανακύκλωσης και τους ισχύοντες κανονισμούς.
- Μην απορρίψετε την μπαταρία ως οικιακό απόβλητο.
- Στείλτε την μπαταρία σε έναν αντιπρόσωπο σέρβις της Husqvarna ή απορρίψτε τη σε κατάλληλη τοποθεσία συγκέντρωσης χρησιμοποιημένων μπαταριών.

## Τεχνικά στοιχεία

### Τεχνικά στοιχεία

Καθαρό βάρος, kg/lb	1660/3660
Βάρος λειτουργίας (EN500), kg/lb	1675/3693
Τύπος κινητήρα	Τρικύλινδρος πετρελαιοκινητήρας Kubota D1105
Ισχύς κινητήρα, kW/hr σε σ.α.λ. <sup>1</sup>	18/24,1 στις 2800
Σύστημα ψύξης	Συνδυασμός ψυγείου νερού/υδραυλικού λαδιού και ανεμιστήρα
Φίλτρο αέρα	Ξηρού τύπου
Σύστημα κίνησης αντλίας	Γραναζωτού τύπου
Σύστημα κίνησης κινητήρα	Ακτινικού εμβόλου
Σύστημα κίνησης ανακουφιστικής βαλβίδας, MPa/psi	25/3626
Συχνότητα δόνησης, Hz/σ.α.λ.	42/2520
Σύστημα δόνησης αντλίας	Γραναζωτού τύπου
Σύστημα δόνησης κινητήρα	Γραναζωτού τύπου
Σύστημα δόνησης βαλβίδας ασφαλείας, MPa/psi	21/3,046
Χαμηλή φυγόκεντρη δύναμη, kN/lbf	36/8093
Υψηλή φυγόκεντρη δύναμη, kN/lbf	72/16186
Χαμηλό εύρος, mm/in.	0,55/0,02
Υψηλό εύρος, mm/in.	1,1/0,04
Φυγόκεντρη δύναμη, kN/lbf	21,8/4900
Ταχύτητα λειτουργίας, m/min ή ft./min	24 ή 79
Ταχύτητα μεταφοράς, m/min ή ft./min	48 ή 157
Μέγ. κλίση, μοίρες/%	20/36
Δυνατότητα κίνησης σε κλίση, με δόνηση, μοίρες/%	55/45
Δυνατότητα κίνησης σε κλίση, χωρίς δόνηση, μοίρες/%	29/24
Μέγιστη γωνία κλίσης για λειτουργία σε κατωφέρεια, μοίρες/%	14/25
Θερμοκρασία λειτουργίας, °C/°F	-6/+45
Χωρητικότητα ντεπόζιτου καυσίμου, l/qt	30/31,7
Χωρητικότητα λαδιού στροφαλοθαλάμου*, l/qt	5,1/5,39

<sup>1</sup> Όπως προσδιορίστηκε από τον κατασκευαστή του κινητήρα. Η ονομαστική ισχύς του κινητήρα που υποδεικνύεται είναι η μέση καθαρή απόδοση ισχύος (σε συγκεκριμένες σ.α.λ.) ενός τυπικού κινητήρα παραγωγής του συγκεκριμένου μοντέλου μετρημένη με βάση το πρότυπο SAE J1995. Οι κινητήρες μαζικής παραγωγής μπορεί να διαφέρουν από την τιμή αυτή. Η πραγματική ωφέλιμη απόδοση ισχύος του κινητήρα που τοποθετείται στο τελικό προϊόν εξαρτάται από την ταχύτητα λειτουργίας, τις συνθήκες του περιβάλλοντος και άλλες τιμές.

Υδραυλικό λάδι, l/qt	21,5/22,7
Έκκεντρο στοιχείο, l/qt	0,8/0,84
Ντεπόζιτο νερού, l/gal	58/12,75
Κατανάλωση καυσίμου, l/h ή qt/h	3,5 ή 3,7
Λάδι κινητήρα *	Shell Rimula R4 L 15W-40
Λάδι έκκεντρου στοιχείου	Shell Omala S4 GX 150
Υδραυλικό λάδι	Shell Tellus S2 V 46
Καύσιμο *	Χρησιμοποιείτε μόνο πετρέλαιο (ντιζελ) εξαιρετικά χαμηλής περιεκτικότητας σε θείο (0,0015% ή 15 p.p.m) που συμμορφώνεται με το πρότυπο EN 560 ή DIN 51601   <b>ΠΡΟΣΟΧΗ:</b> Μην χρησιμοποιείτε βιοντίζελ. Το βιοντίζελ θα προκαλέσει ζημιά στους σωλήνες καυσίμου
Τάση μπαταρίας, V	12
Απόδοση γεννήτριας, A	40
Ασφάλειες, A	2x5, 6x10, 2x30, 1x40, 1x150
Γεννήτρια, W	360
Μοτέρ μίζας, kW/hp	1,2/1,6

\* = Για περαιτέρω πληροφορίες και ερωτήσεις σχετικά με τον συγκεκριμένο κινητήρα, ανατρέξτε στο εγχειρίδιο του

κινητήρα ή στην τοποθεσία Web του κατασκευαστή του κινητήρα.

<b>Εξοπλισμός ραδιοεπικοινωνίας</b>	
Συχνότητα λειτουργίας, MHz FHSS	2402-2480
<b>Τηλεχειριστήριο</b>	
Προδιαγραφές μπαταρίας	Ιόντων λιθίου 3,7 V, 1,95 Ah
Χρόνος λειτουργίας	Έως και 8 ώρες με καινούργια μπαταρία
Μπαταρία	2 μπαταρίες ιόντων λιθίου που παρέχονται με το προϊόν. Το τηλεχειριστήριο μπορεί να χρησιμοποιηθεί χωρίς μπαταρία με το καλώδιο διαύλου CAN.
Εμφάνιση δεδομένων	Οθόνη LCD γραφικών, ανάλυση 128 x 64
Ένδειξη στην κατάσταση CAN	LED ενός χρώματος, κίτρινο
Ένδειξη στον κύριο επαφέα	LED τριών χρωμάτων, Κόκκινο/Πράσινο/Κίτρινο
Ένδειξη στην μπαταρία	LED τριών χρωμάτων, Κόκκινο/Πράσινο/Κίτρινο
Διαστάσεις, mm/in.	260x165x150/10x6.5x5.9
Βάρος, kg/lb	1,3/2,9
Κατηγορία προστασίας	IP 67
Θερμοκρασία λειτουργίας με μπαταρία, °C/°F	Μεταξύ -20/-4 και 55/131
Θερμοκρασία λειτουργίας χωρίς μπαταρία, °C/°F	Μεταξύ -25/-13 και 85/185

Θερμοκρασία αποθήκευσης με μπαταρία, °C/°F	Μεταξύ -20/-4 και 35/95
Θερμοκρασία αποθήκευσης χωρίς μπαταρία, °C/°F	Μεταξύ -40/-40 και 85/185
Θερμοκρασία φόρτισης μπαταρίας, °C/°F	Μεταξύ 10/50 και 45/113
<b>Δέκτης</b>	
Τάση λειτουργίας, V DC	12/24, αρνητικό γειωμένο σύστημα
Γενική κατανάλωση	100 mA, χωρίς εξωτερική φόρτιση στα 12 V DC
Επεξεργαστής	Σχεδίαση με 2 CPU, 2 διακόπτες ασφαλείας σταθερής κατάστασης (RCSS). Σχεδίαση για συμμόρφωση με τα πρότυπα ISO 13849-1, Cat3, Pl d.
Ένδειξη, δέκτης	LED τριών χρωμάτων, Κόκκινο/Πράσινο/Κίτρινο
Ένδειξη, κατάσταση CAN	LED δύο χρωμάτων, Κόκκινο/Πράσινο
Διαστάσεις, mm/in.	152x141x36/6x5.5x1.4
Βάρος, kg/lb	0,65/1,43
Κατηγορία προστασίας	IP 67
Θερμοκρασία λειτουργίας, °C/°F	Μεταξύ -25/-13 και 70/158
Θερμοκρασία αποθήκευσης, °C/°F	Μεταξύ -40/-40 και 85/185

<b>Εκπομπές θορύβου</b>	
Στάθμη ηχητικής ισχύος, μετρούμενη τιμή σε dB (A)	103
Στάθμη ηχητικής ισχύος, εγγυημένη, $L_{WA}$ σε dB (A) <sup>2</sup>	106
Στάθμη ηχητικής πίεσης στο αυτί του χειριστή, $L_p$ , dB (A) <sup>3</sup>	83
Στάθμη κραδασμών, $a_{hv}$ , $m/s^2$ <sup>4</sup>	Δ/Υ (τηλεχειριστήριο)

## Δήλωση για τον θόρυβο και τους κραδασμούς

Αυτές οι δηλωθείσες τιμές προέκυψαν από εργαστηριακές δοκιμές τύπου, σύμφωνα με την αναφερόμενη οδηγία ή τα πρότυπα και είναι κατάλληλες για σύγκριση με τις δηλωθείσες τιμές άλλων προϊόντων που έχουν δοκιμαστεί σύμφωνα με την ίδια οδηγία ή πρότυπα. Αυτές οι δηλωθείσες τιμές δεν είναι κατάλληλες για χρήση σε αξιολογήσεις κινδύνου και οι τιμές που μετρήθηκαν σε επιμέρους χώρους εργασίας

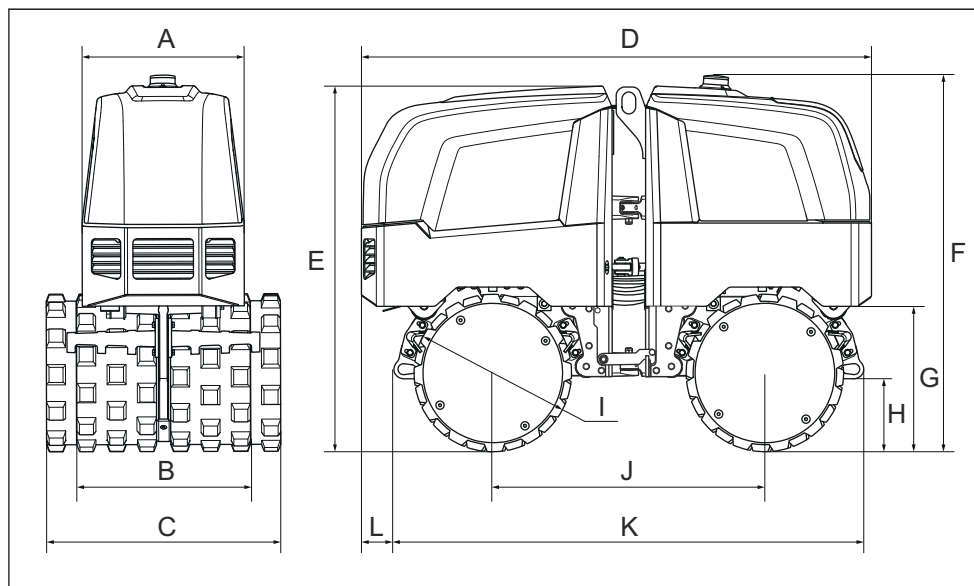
μπορεί να είναι υψηλότερες. Οι πραγματικές τιμές έκθεσης και ο κίνδυνος από βλάβη που υπέστη ένας μεμονωμένος χρήστης είναι μοναδικές και εξαρτώνται από τον τρόπο με τον οποίο εργάζεται ο χρήστης, το υλικό στο οποίο χρησιμοποιείται το προϊόν, καθώς και από τον χρόνο έκθεσης και τη φυσική κατάσταση του χρήστη, καθώς και την κατάσταση του προϊόντος.

<sup>2</sup> Οι εκπομπές θορύβου στο περιβάλλον, οι οποίες μετρούνται ως ηχητική ισχύς ( $L_{WA}$ ) κατά EN ISO 3744, σε συμμόρφωση με την Οδηγία 2000/14/ΕΚ. Η διαφορά μεταξύ της εγγυημένης και της μετρούμενης ηχητικής ισχύος είναι ότι η εγγυημένη ηχητική ισχύς περιλαμβάνει επίσης τη διασπορά στο αποτέλεσμα της μέτρησης και τις αποκλίσεις μεταξύ των διαφορετικών μηχανημάτων του ίδιου μοντέλου σύμφωνα με την Οδηγία 2000/14/ΕΚ.

<sup>3</sup> Στάθμη ηχητικής πίεσης  $L_p$  σύμφωνα με τα πρότυπα EN ISO 11201, EN 500-4. Συντελεστής αβεβαιότητας  $K_{PA}$ , στα 3,0 dB (A).

<sup>4</sup> Τιμή κραδασμών σύμφωνα με το πρότυπο EN 500-4. Τα καταγεγραμμένα στοιχεία για τη στάθμη κραδασμών έχουν τυπική στατιστική διασπορά (τυπική απόκλιση) της τάξης του 1,5  $m/s^2$ .

## Διαστάσεις προϊόντος



<b>A</b>	Πλάτος, mm/in.	589/23	<b>G</b>	Απόσταση μεταξύ προϊόντος και εδάφους, mm/in.	529/21
<b>B</b>	Εσωτερικό πλάτος τυμπάνου, mm/in.	630/25	<b>H</b>	Ακτίνα τυμπάνου, mm/in.	226/10
<b>C</b>	Εξωτερικό πλάτος τυμπάνου, mm/in.	850/33	<b>I</b>	Διάμετρος τυμπάνου, mm/in.	573/23
<b>D</b>	Μήκος, mm/in.	1856/73	<b>J</b>	Απόσταση μεταξύ του εμπρός και του πίσω άξονα τυμπάνου, mm/in.	990/39
<b>E</b>	Ύψος χωρίς προειδοποιητική λυχνία και τύμπανο, mm/in.	1330/52	<b>K</b>	Απόσταση μεταξύ του εμπρός και του πίσω βραχίονα πρόσδεση, mm/in.	1710/67
<b>F</b>	Ύψος με προειδοποιητική λυχνία χωρίς τύμπανο, mm/in.	1369/54	<b>L</b>	Απόσταση μεταξύ του μπροστινού βραχίονα και του μπροστινού μέρους του προϊόντος, mm/in.	118/5

## Δήλωση Συμμόρφωσης ΕΚ

### Δήλωση Συμμόρφωσης ΕΚ

Εμείς, η Husqvarna AB, SE-561 82 Huskvarna, Σουηδία,  
τηλ.: +46-36-146500, δηλώνουμε με αποκλειστική μας  
ευθύνη ότι το προϊόν:

Περιγραφή	Αρθρωτός οδοστρωτήρας
Μάρκα	Husqvarna
Τύπος/Μοντέλο	LP 950S
Αναγνώριση	Αριθμοί σειράς με ημερομηνία από το 2019 και έπειτα

συμμορφώνεται πλήρως με τις ακόλουθες οδηγίες και  
τους κανονισμούς της ΕΕ:

Οδηγία/Κανονισμός	Περιγραφή
2006/42/ΕΚ	"σχετικά με τα μηχανήματα"
2000/14/ΕΚ	"σχετικά με τον θόρυβο σε εξωτερικούς χώρους"
2014/53 /ΕΕ	"σχετικά με τον ραδιοεξοπλισμό"

και ότι εφαρμόζονται τα ακόλουθα εναρμονισμένα  
πρότυπα ή/και οι τεχνικές προδιαγραφές.

EN 500-1:2006+A1:2009

EN 500-4:2011

ISO 13766-1:2018

EN 301 489-1 V2.1.1

EN 301 489-17 V3.1.1

EN 301 489-33 V2.2.0

EN 302 065-2 V2.1.1

Κοινοποιημένος φορέας: 0038, Lloyd's Register  
Verification Limited, 71 Fenchurch Street, London,  
EC3M 4BS, UK

Εξουσιοδοτημένος αντιπρόσωπος για την τεκμηρίωση:  
Emil Alexandrov Construction Tools EOOD Tutrakan  
100, 7000 Ruse, Βουλγαρία

Για πληροφορίες σχετικά με τις εκπομπές θορύβου,  
ανατρέξτε στο κεφάλαιο *Τεχνικά στοιχεία στη σελίδα 48*.

Partille, 2020-03-06

Martin Huber

Διευθυντής έρευνας και ανάπτυξης, Επιφάνειες και  
δάπεδα σκυροδέματος

Husqvarna AB, Κατασκευαστικό τμήμα

Υπεύθυνος για την τεχνική τεκμηρίωση





---

## Δήλωση συμμόρφωσης προμηθευτή

---

### Δήλωση συμμόρφωσης προμηθευτή

Πληροφορίες συμμόρφωσης 47 CFR § 2.1077

Υπεύθυνος φορέας: Husqvarna Construction Products  
North America, Inc. 17400 W 119th Street Olathe,  
Kansas 66061 USA U.S.

Στοιχεία επικοινωνίας στις Η.Π.Α.: Neil Stanford,  
Υπεύθυνος συμμόρφωσης, αριθμός τηλεφώνου:  
913-928-1000

Δήλωση συμμόρφωσης FCC: Οι αλλαγές ή τροποποιήσεις που δεν έχουν εγκριθεί ρητά από τη Husqvarna μπορεί να ακυρώσουν τη συμμόρφωση του εξοπλισμού με τους κανονισμούς της FCC και να περιορίσουν το δικαίωμα χρήσης του εξοπλισμού.

### Απαιτήσεις συμμόρφωσης

---

**Περιεχόμενα** Αυτή η συσκευή συμμορφώνεται με το Μέρος 15 των Κανονισμών FCC και με τα πρότυπα εξαίρεσης αδειοδότησης της RSS Industry Canada. Η λειτουργία υπόκειται στις ακόλουθες δύο προϋποθέσεις:

---

1. Αυτή η συσκευή δεν πρέπει να προκαλεί επιβλαβείς παρεμβολές.
  2. Αυτή η συσκευή πρέπει να αποδέχεται οποιαδήποτε παρεμβολή λαμβάνει, συμπεριλαμβανομένων των παρεμβολών που μπορεί να προκαλέσουν ανεπιθύμητη λειτουργία.
- 

**Περιεχόμενα** Ο παρών εξοπλισμός έχει ελεγχθεί και διαπιστώθηκε ότι συμμορφώνεται με τα όρια για τις ψηφιακές συσκευές Κατηγορίας A, σύμφωνα με το Μέρος 15 των κανονισμών FCC. Αυτά τα όρια έχουν σχεδιαστεί έτσι ώστε να παρέχουν εύλογη προστασία από επιβλαβείς παρεμβολές όταν ο εξοπλισμός λειτουργεί σε επαγγελματικό περιβάλλον. Αυτός ο εξοπλισμός παράγει, χρησιμοποιεί και μπορεί να εκπέμψει ακτινοβολία ραδιοσυχνότητας και, αν δεν εγκατασταθεί και χρησιμοποιηθεί σύμφωνα με το εγχειρίδιο οδηγιών, μπορεί να προκαλέσει επιβλαβείς παρεμβολές στις ραδιοεπικοινωνίες. Η λειτουργία του παρόντος εξοπλισμού σε κατοικημένη περιοχή μπορεί να προκαλέσει επιβλαβείς παρεμβολές. Στην περίπτωση αυτή, ο χρήστης θα πρέπει να διορθώσει τις παρεμβολές με δικά του έξοδα.

---







[www.husqvarnacp.com](http://www.husqvarnacp.com)

Αρχικές οδηγίες

1141125-71



2020-04-15