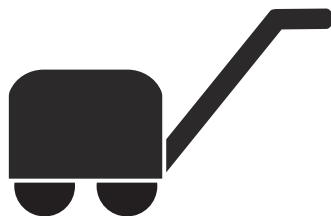




 **Husqvarna**[®]



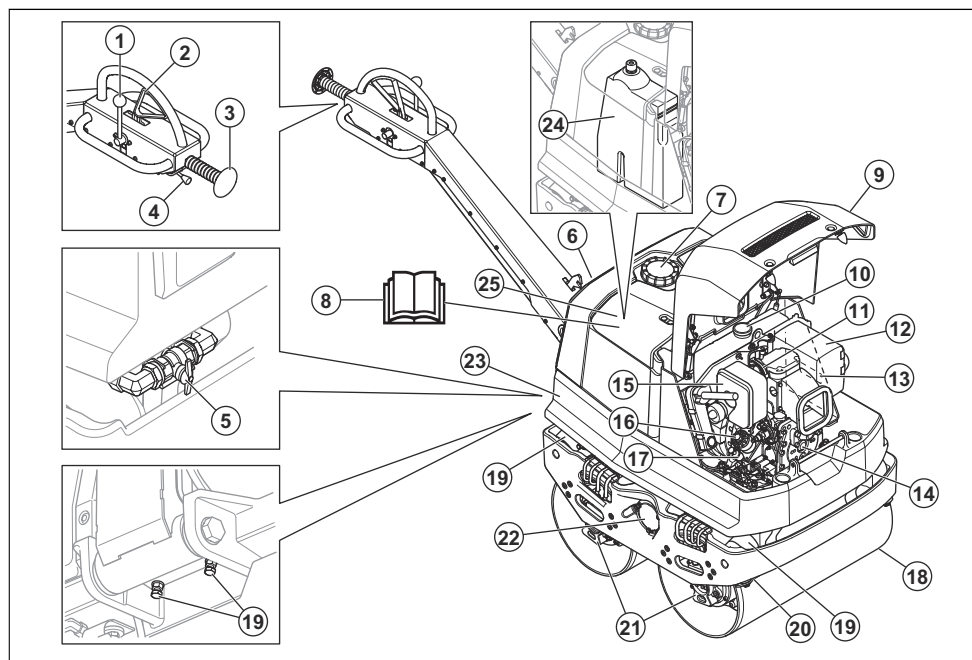
LP 6505, LP 7505

Obsah

Úvod.....	2	Přeprava, skladování a likvidace.....	20
Bezpečnost.....	4	Technické údaje.....	21
Provoz.....	9	ES Prohlášení o shodě.....	25
Údržba.....	12		

Úvod

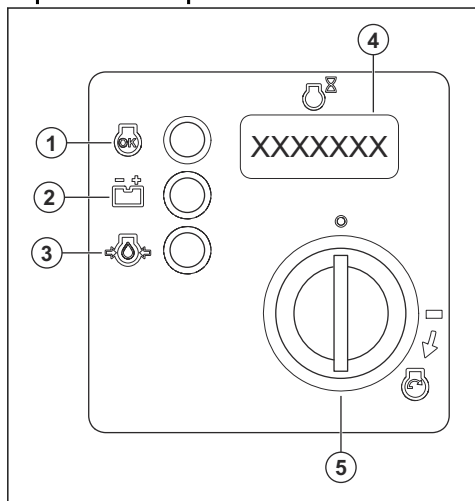
Popis výrobku



1. Regulace vibrací, ZAP/VYP
2. Ovládání pohybu vpřed a vzad
3. Tlačítko nouzového zastavení
4. Ovládání plynu
5. Ventil přívodu vody
6. Ovládací panel
7. Nádrž na vodu
8. Návod k používání
9. Přední kryt
10. Palivová nádrž
11. Páčka dekompresního ventilu
12. Tlumič výfuku
13. Typový štítek
14. Připojení startovací rukojeti

15. Vzduchový filtr
16. Filtr motorového oleje
17. Měrka motorového oleje
18. Buben
19. Antivibrační prvky
20. Škrabka
21. Motory bubnu
22. Excentrický prvek
23. Bezpečnostní rám
24. Nádrž hydraulického oleje
25. Horní kryt

Popis ovládacího panelu



1. Kontrolka provozu. Tato kontrolka se rozsvítí při zapnutí motoru.
2. Kontrolka chyby nabití baterie. Tato kontrolka se rozsvítí, pokud se baterie nenabíjí správně.
3. Kontrolka tlaku oleje. Tato kontrolka se rozsvítí, pokud je tlak oleje příliš nízký.
4. Počítadlo hodin. Displej ukazuje, kolik hodin byl motor v provozu.
5. Klíček zapalování.

Popis výrobku

Výrobek je tandemový bubnový válec vedený obsluhou určený ke ztuhování mělkých vrstev zrnité zeminy a asfaltu. Výrobek je vybaven vznětovým motorem.

Zamýšlené použití

Výrobek je určen pouze pro profesionální provoz. Výrobek používejte k opravám a údržbě příjezdových cest, chodníků a parkovišť. K jiným činnostem výrobek nepoužívejte.

Symbyly na výrobku



VAROVÁNÍ: Tento výrobek může být nebezpečný a způsobit obsluze či dalším osobám vážné zranění. Buďte opatrní a výrobek používejte správně.



Pečlivě si prostudujte návod a před tím, než tento výrobek budete používat, se ujistěte o tom, že pokynům rozumíte.



Vždy používejte ochranu sluchu.



Používejte ochrannou obuv.



Hladina hydraulického oleje.



Filtr pro hydraulický olej.



Elektrické startování.



Baterie se nabíjí.



Počítadlo hodin.



Tlak motorového oleje.



Nebezpečí poranění. Nepřibližujte ruce k lopatkám ventilátoru a dalším rotujícím částem.



Nebezpečí poranění při pádu řídicích na obsluhu. Zajistěte říditka ve zvednuté poloze.



Horký povrch.



Maximální sklon svahu.



Nebezpečí poranění při pádu výrobku ze svahu.



Obsluha musí být na svahu nad výrobkem.



Zvedací bod na bezpečnostním rámu.



Držák upínacího popruhu.



Vodní tryska.



Vodní nádrž.



Emise hluku do okolí dle směrnice EU.
Emise výrobku jsou uvedeny v části
Technické údaje na strani 21 a na štítku.



Tento výrobek vyhovuje platným směrnici
EU.



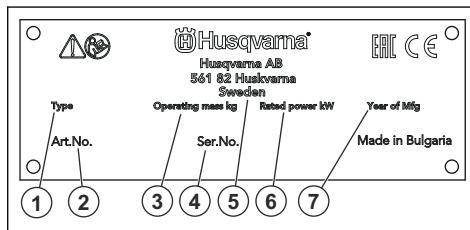
Ovládání vibrací VYP/ZAP.



Ovládání jízdy vpřed a vzad.

Povšimněte si: Další symboly/štítky na výrobku se týkají zvláštních certifikačních požadavků pro určité obchodní trhy.

Typový štítek



1. Druh výrobku
2. Objednací číslo
3. Hmotnost výrobku
4. Výrobní číslo
5. Výrobce
6. Jmenovitý výkon
7. Rok výroby

Odpovědnost za výrobek

Jak uvádí zákon o odpovědnosti za výrobek, neneseme odpovědnost za žádnou škodu způsobenou našim výrobkem, pokud:

- byl výrobek nesprávně opraven.
- byl výrobek opraven pomocí součástí od jiného výrobce nebo součástí, které nejsou výrobcem schváleny.
- má výrobek příslušenství od jiného výrobce nebo příslušenství, které není výrobcem schváleno.
- výrobek nebyl opraven ve schváleném servisním středisku nebo schváleným odborníkem.

Bezpečnost

Definice týkající se bezpečnosti

Varování, upozornění a poznámky slouží jako upozornění na specifické důležité části návodu.



VÝSTRAHA: Používá se v případě nebezpečí úrazu nebo usmrcení obsluhy nebo okolních osob, pokud nejsou dodrženy pokyny uvedené v této příručce.



VAROVÁNÍ: Používá se v případě nebezpečí poškození výrobku, dalších materiálů či škod na majetku v blízkém okolí,

pokud nejsou dodrženy pokyny uvedené v této příručce.

Povšimněte si: Používá se k poskytnutí dalších informací, které jsou nezbytné v dané situaci.

Obecné bezpečnostní pokyny



VÝSTRAHA: Před použitím výrobku si přečtěte následující varování.

- Při neopatrném nebo nesprávném použití se stává tento výrobek velmi nebezpečným nástrojem. Tento

výrobek může způsobit obsluhu a dalším osobám vážné zranění. Než začnete výrobek používat, musíte si prostudovat tento návod k použití a porozumět jeho obsahu.

- Uložte si veškerá upozornění a pokyny.
- Dodržujte všechny platné zákony a předpisy.
- Obsluha a její zaměstnavatel musí znát rizika během provozu výrobku a předcházet jim.
- Nedovolte osobám používat výrobek, dokud si nepřečtely návod k používání a neporozuměly jeho obsahu.
- Nepoužívejte výrobek, pokud před použitím neabsolvujete školení. Zajistěte, aby všichni uživatelé absolvovali školení.
- Zamezte používání výrobku dětmí.
- Výrobek smí obsluhovat pouze schválené osoby.
- Obsluha je odpovědná za škodu způsobenou jiným osobám nebo na jejich majetku.
- Nepoužívejte výrobek, jste-li unavení, nemocní nebo pod vlivem alkoholu, drog nebo léků.
- Buďte stále opatrní a používejte zdravý rozum.
- Tento výrobek vytváří během provozu elektromagnetické pole. Toto pole může za určitých okolností narušovat funkci aktivních či pasivních implantovaných lékařských přístrojů. Za účelem snížení rizika možného vážného nebo smrtelného zranění doporučujeme osobám s implantovanými lékařskými přístroji poradit se před použitím výrobku s lékařem a s výrobcem implantovaného lékařského přístroje.
- Udržujte výrobek čistý. Ujistěte se, že jsou značky a štítky dobře čitelné.
- Nepoužívejte výrobek, pokud je vadný.
- Neprovádějte na tomto výrobku žádné úpravy.
- Neprovozujte výrobek, pokud je možné, že úpravy výrobku provedla jiná osoba.

Bezpečnostní pokyny pro provoz



VÝSTRAHA: Před použitím výrobku si přečtěte následující varování.

- Ujistěte se, že víte, jak v případě nouze rychle zastavit motor.
- Obsluha musí být fyzicky dostatečně silná, aby mohla výrobek bezpečně ovládat.
- Nepoužívejte výrobek, pokud nejsou namontovány všechny ochranné kryty.
- Používejte osobní ochranné pomůcky. Další informace jsou uvedeny v části *Osobní ochranné prostředky na strani 6*.
- Zajistěte, aby se v pracovní oblasti vyskytovaly pouze oprávněné osoby.
- Udržujte pracovní oblast čistou a dostatečně osvětlenou.
- Při práci udržujte bezpečnou a stabilní polohu.

- Ujistěte se, že nehrozí nebezpečí pádu z výšky vás nebo výrobku.
- Zkontrolujte, zda na rukojeti není přítomno mazivo nebo olej.
- Nepoužívejte tento výrobek v místech, kde může dojít k požáru nebo výbuchu.
- Výrobek může odmrštit předměty vysokou rychlostí. Zajistěte, aby všechny osoby v pracovní oblasti používaly schválené osobní ochranné prostředky. Odstraňte volné předměty z pracovní oblasti.
- Než od výrobku odejdete, vypněte motor a přesvědčte se, že nehrozí riziko náhodného spuštění.
- Zajistěte, aby se oděv, dlouhé vlasy a šperky nezachytily v pohyblivých částech.
- Nesedějte na výrobek.
- Do výrobku netlučte.
- Výrobek ovládejte vždy ze zadu s rukama na řídičkách.
- Nepoužívejte výrobek v blízkosti elektrických kabelů. Výrobek nemá elektrickou izolaci a může dojít k úrazu nebo úmrtí.
- Před uvedením výrobku do provozu zjistěte, jestli nejsou v pracovní oblasti skryté vodiče, kabely a potrubí. Pokud výrobek narazí na skrytý předmět, okamžitě vypněte motor a prohlédněte výrobek a předmět. Výrobek znovu nepoužívejte, dokud nebudete vědět, že je bezpečné pokračovat.

Ochrana před vibracemi



VÝSTRAHA: Před použitím výrobku si přečtěte následující varování.

- Během provozu výrobku se vibrace přenašejí z výrobku na obsluhu. Pravidelné a časté používání výrobku může způsobit nebo zvýšit stupeň poranění obsluhy. Může dojít k poranění prstů, rukou, zápěstí, paží, ramen nebo nervů a krevního oběhu nebo jiných částí těla. Úrazy mohou být oslabující nebo trvalé a mohou se postupně v průběhu týdnů, měsíců nebo let zhoršovat. Mezi možná poranění patří poškození krevního oběhu, nervové soustavy, kloubů a dalších tělesných struktur.
- Příznaky se mohou vyskytnout během provozu výrobku nebo jindy. Pokud máte příznaky a budete pokračovat v práci s výrobkem, mohou se příznaky zhoršit nebo se stát trvalými. Pokud se objeví tyto nebo jiné příznaky, vyhledejte lékařskou pomoc:
 - Znečitlivění, ztráta citu, brnění, píchání, bolest, pálení, pulsování, ztuhlost, nešikovnost, ztráta síly, změna barvy nebo stavu pokožky.
- Příznaky se mohou zhoršovat při nízkých teplotách. Při práci s výrobkem v chladném prostředí použijte teplý oděv a mějte ruce v teple a v suchu.
- Abyste udrželi správnou hladinu vibrací, provádějte údržbu a výrobek používejte podle pokynů v návodu k používání.

- Výrobek je vybaven systémem tlumení vibrací, který snižuje vibrace z rukojeti k obsluze. Nechte pracovat výrobek. Netlačte výrobek silou. Držte výrobek za rukojeti lehce, ale dávejte pozor, abyste jej měli pod kontrolou a ovládali ho bezpečně. Netlačte rukojeti do koncových zarážek více, než je nutné.
- Ruce mějte pouze na rukojeti nebo rukojetích. Všechny ostatní části těla by měly být v bezpečné vzdálenosti od výrobku.
- Pokud se náhle objeví silné vibrace, okamžitě výrobek zastavte. Nepokračujte v práci, dokud neodstraníte příčiny zvýšených vibrací.

Ochrana proti prachu



VÝSTRAHA: Před použitím výrobku si přečtěte následující varování.

- Provoz výrobku může rozptýlit prach do vzduchu. Prach může způsobit vážné zranění a trvalé zdravotní problémy. Některé úřady považují křemenný prach za škodlivý a podléhá regulaci. Toto jsou příklady takových zdravotních problémů:
 - Smrtelná onemocnění plic chronická bronchitida, silikóza a plicní fibróza
 - Rakovina
 - Porodní vady
 - Záněty pokožky
- Používejte vybavení vhodné ke snížení množství prachu a výparů ve vzduchu a ke snížení množství prachu na pracovním zařízení, povrchu, oděvu a částech těla. Příklady takovýchto prvků jsou systémy pro sběr prachu a rozstřikovače vody vázající prach. Kde je to možné, snižte množství prachu u zdroje. Zajistěte, aby zařízení bylo správně nainstalováno, správně se používalo a aby se prováděla pravidelná údržba.
- Vždy používejte schválenou ochranu dýchacích cest. Zajistěte, aby se u nebezpečných materiálů v pracovní oblasti používala respirační ochrana.
- Zajistěte, aby bylo v pracovní oblasti dostatečné proudění vzduchu.
- Pokud je to možné, namiřte výfuk výrobku na místo, kde nemůže způsobit zvedání prachu.

Ochrana týkající se výfukových plynů



VÝSTRAHA: Před použitím výrobku si přečtěte následující varování.

- Výfukové plyny obsahují oxid uhelnatý, což je jedovatý a velmi nebezpečný plyn bez zápachu. Vdechnutí většího množství oxidu uhelnatého může způsobit smrt. Vzhledem k tomu, že oxid uhelnatý je bez zápachu a není vidět, nelze jej vypořizovat ani vycítit. Příznaky otravy oxidem uhelnatým jsou závratě, pokud je však množství nebo koncentrace

oxidu uhelnatého dostatečně velké, může se stát, že osoba rovnou upadne do bezvědomí.

- Výfukové plyny rovněž obsahují nespálené uhlovodíky včetně benzenu. Dlouhodobé vdechování může způsobit zdravotní potíže.
- Výfukové plyny, které můžete vidět nebo cítit, obsahují také oxid uhelnatý.
- Nepoužívejte výrobek se spalovacím motorem v interiéru nebo v oblastech, kde není dostatečné proudění vzduchu.
- Nevdechujte výfukové plyny.
- Zkontrolujte, jestli je v pracovní oblasti dostatečné proudění vzduchu. To je velmi důležité, jestliže výrobek používáte v příkopech nebo jiných malých pracovních oblastech, kde se snadno hromadí výfukové plyny.

Ochrana proti hluku



VÝSTRAHA: Před použitím výrobku si přečtěte následující varování.

- Vysoké hladiny hluku a dlouhodobé vystavení hluku může způsobit ztrátu sluchu způsobenou hlukem.
- Chcete-li udržet hladinu hluku na minimu, provádějte údržbu výrobku a používejte ho podle pokynů v návodu k používání.
- Zkontrolujte tlumič výfuku, zda není poškozen nebo není vadný. Pravidelně kontrolujte, zda je tlumič výfuku správně připevněn k výrobku.
- Při práci s výrobkem používejte schválenou ochranu sluchu.
- Pokud používáte ochranu sluchu, poslouchajte pozorně varovné signály a hlasy. Když je výrobek zastavený, ochranu sluchu si sundejte, pokud není ochrana sluchu nezbytná kvůli hladině hluku v pracovní oblasti.

Osobní ochranné prostředky



VÝSTRAHA: Před použitím výrobku si přečtěte následující varování.

- Při používání výrobku je nutné vždy používat schválené osobní ochranné prostředky. Osobní ochranné prostředky nemohou zcela eliminovat nebezpečí úrazu, ale v případě nehody pomáhají snížit míru poranění. Požádejte prodejce, aby vám pomohl vybrat správné osobní ochranné prostředky.
- Pravidelně kontrolujte stav osobních ochranných prostředků.
- Používejte schválenou ochrannou přilbu.
- Vždy používejte schválenou ochranu sluchu.
- Vždy používejte schválenou ochranu dýchacích cest.
- Používejte schválenou ochranu očí s postranní ochranou.
- Používejte ochranné rukavice.

- Používejte boty s ocelovou špičkou a protiskluzovou podrážkou.
- Používejte schválený pracovní oděv nebo odpovídající přílehlavý oděv s dlouhými rukávy a dlouhými nohaviciemi.

Hasicí přístroj

- Vždy mějte po ruce hasicí přístroj.
- Používejte práškový hasicí přístroj třídy „ABE“ nebo hasicí přístroj s oxidem uhličitým typu „BE“.

Bezpečnostní zařízení na produktu



VÝSTRAHA: Před použitím výrobku si přečtěte následující varování.

- Nepoužívejte výrobek, jehož bezpečnostní zařízení jsou vadná!
- Pravidelně kontrolujte bezpečnostní zařízení. Pokud je zařízení vadné, obraťte se na servis Husqvarna.

Tlumič výfuku

Tlumič výfuku je určen k omezení úrovně hluku na minimum a k usměrnění výfukových plynů směrem od obsluhy.

Nepoužívejte výrobek bez tlumiče výfuku nebo pokud je vadný. Vadný tlumič výfuku zvyšuje hladinu hluku a nebezpečí požáru.



VÝSTRAHA: Tlumič výfuku je během provozu a po použití velmi horký, i když motor pracuje na volnoběžné otáčce. Aby se zabránilo požáru, dbejte zvýšené opatrnosti v blízkosti hořlavých materiálů a plynů.

Kontrola tlumiče výfuku

- Pravidelně kontrolujte tlumič výfuku, aby bylo zajištěno, že je řádně upevněn a že není poškozený.

Bezpečnostní rám

Bezpečnostní rám zabraňuje poškození výrobku v případě pádu.

Kontrola bezpečnostního rámu

- Zkontrolujte, jestli bezpečnostní rám není popraskaný nebo jinak poškozený.
- Přesvědčte se, že je bezpečnostní rám správně připevněn k výrobku.

Jednotky tlumení vibrací

Jednotky tlumení vibrací snižují vibrace ve výrobku. Jednotky tlumení vibrací snižují škodlivé vibrace a zabraňují tak zranění obsluhy a poškození výrobku.

Kontrola antivibračních prvků

Na výrobku jsou 6 antivibrační prvky. 2 antivibrační prvky jsou na levé straně, 2 na pravé straně a 2 na spodní straně řídek.

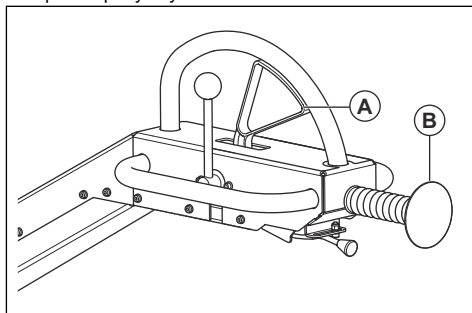
- Zkontrolujte, zda jsou antivibrační prvky správně připevněny.
- Zkontrolujte, zda nejsou antivibrační prvky poškozené nebo opotřebené.
- V případě potřeby vyměňte antivibrační prvky.

Tlačítko nouzového zastavení

Tlačítko nouzového zastavení slouží k rychlému zastavení pohybu výrobku.

Kontrola tlačítka nouzového zastavení

1. Posunutím ovládání pohybu vpřed a vzad (A) spusťte pohyb výrobku.



2. Stiskněte tlačítko nouzového zastavení (B).
3. Ujistěte se, že se výrobek zastavil.
4. Ujistěte se, že tlačítko nouzového zastavení se vrátí do původní polohy.

Bezpečnost při manipulaci s palivem



VÝSTRAHA: Před použitím výrobku si přečtěte následující varování.

- Palivo je velmi hořlavé a jeho výpary mohou explodovat. Buďte při zacházení s palivem opatrní, aby nedošlo k úrazu, požáru nebo výbuchu.
- Palivové výpary nevdechujte. Palivové výpary jsou jedovaté a mohou způsobit zranění. Zkontrolujte, zda je proudění vzduchu dostatečné.
- Při spuštění motoru neotvírejte víčko palivové nádrže a nedoplňujte palivovou nádrž.
- Před doplňováním paliva nechte motor vychladnout.
- Palivo nedoplňujte ve vnitřních prostorech. Nedostatečné proudění vzduchu může způsobit zranění nebo smrt udušením nebo otravou kyslíčnickem uhelnatým.
- V blízkosti paliva ani motoru nekuřte.

- Do blízkosti paliva ani motoru neumístujte horké předměty.
- Nedoplňujte palivo v blízkosti jisker a ohně.
- Než doplníte palivo, pomalu otevřete uzávěr palivové nádrže a opatrně uvolněte tlak.
- Palivo na pokožce může způsobit zranění. Pokud se vám palivo dostane na kůži, omyjte zasažené místo vodou a mýdlem.
- Pokud si palivem polijete oblečení, okamžitě se převlékněte.
- Nenaplňujte palivovou nádrž na maximum. Teplem dochází k rozpínání paliva. V horní části palivové nádrže udržujte volný prostor.
- Pevně dotáhněte víčko palivové nádrže. Není-li víčko palivové nádrže dotažené, hrozí nebezpečí požáru.
- Než začnete výrobek používat, přesuňte ho do vzdálenosti minimálně 3 m od místa, kde jste čerpali palivo.
- Pokud je na výrobku palivo nebo olej, nespouštějte ho. Odstraňte nežádoucí palivo a motorový olej a nechte výrobek před spuštěním motoru uschnout.
- Pravidelně kontrolujte, jestli z motoru nic neuniká. Pokud je palivový systém netěsný, nestartujte motor, dokud nebudou netěsnosti opraveny.
- Ke kontrole těsnosti motoru nepoužívejte prsty.
- Palivo skladujte pouze ve schválených nádobách.
- Při skladování výrobku a paliva zkontrolujte, jestli palivo a palivové výpary nemohou způsobit škodu.
- Palivo vypouštějte venku do schváleného kanystru v dostatečné vzdálenosti od jisker a ohně.

Bezpečnostní pokyny týkající se baterií



VÝSTRAHA: Poškozená baterie může způsobit výbuch a zranění. Pokud je baterie deformovaná nebo poškozená, obraťte se na schválený servis Husqvarna.



VÝSTRAHA: Před použitím výrobku si přečtěte následující varování.

- V blízkosti baterií používejte ochranné brýle.
- V blízkosti baterie nenoste hodinky, šperky ani jiné kovové předměty.
- Uchovávejte baterii mimo dosah dětí.
- Baterii nabíjejte v prostoru s dobrým prouděním vzduchu.
- Při nabíjení baterie zajistěte, aby nebyly hořlavé materiály blíže než 1 m.
- Použité baterie zlikvidujte řádným způsobem. Viz *Likvidace na strani 21*.
- Z baterie mohou vycházet výbušné plyny. V blízkosti baterie nekuřte. Udržujte baterii v bezpečné vzdálenosti od otevřeného ohně a jisker.

Bezpečnostní pokyny pro provoz ve svahu



VÝSTRAHA: Před použitím výrobku si přečtěte následující varování.

- Zkontrolujte, zda je pracovní oblast bezpečná. Na svazích a nerovných površích buďte velmi opatrní. Mokrá a uvolněná půda zvyšuje riziko nehody.
- Ujistěte se, že všechny osoby v pracovní oblasti jsou nad výrobkem na svahu.
- Pohybuje se s výrobkem nahoru a dolů po svahu, nikoli po vrstevnici.
- Maximální sklon svahu činí 17° za těchto podmínek:
 - Výrobek stojí na pevném rovném povrchu bokem ke svahu.
 - Vibrace jsou vypnuté.
 - Všechny nádrže jsou plné.
- Maximální sklon svahu činí 19° za těchto podmínek:
 - Produkt stojí na pevném rovném povrchu přední částí ke svahu.
 - Vibrace jsou vypnuté.
 - Všechny nádrže jsou plné.
- Maximální sklon svahu činí 14° za těchto podmínek:
 - Výrobek se pohybuje.
 - Vibrace jsou zapnuté.
- Uvolněný povrch, vibrace a provozní otáčky mohou způsobit pád výrobku na svahu s menším sklonem.
- Neparkujte výrobek ve svahu. Pokud je nutné zaparkovat výrobek ve svahu, zajistěte, aby nemohl spadnout. Hrozí nebezpečí zranění a poškození.

Bezpečnostní pokyny k provozu v blízkosti okrajů



VÝSTRAHA: Před použitím výrobku si přečtěte následující varování.

- Při použití výrobku v blízkosti okrajů hrozí nebezpečí jeho pádu. Vždy udržujte minimálně $\frac{1}{3}$ výrobku na povrchu, který je dostatečně stabilní pro udržení hmotnosti výrobku.
- V případě pádu výrobku před jeho zvednutím zpět na dostatečně stabilní povrch vypněte motor. Další informace jsou uvedeny v části *Zvedání výrobku na strani 20*.

Bezpečnostní pokyny pro údržbu



VÝSTRAHA: Před použitím výrobku si přečtěte následující varování.

- Při nesprávném nebo nepravidelném provádění údržby se zvyšuje nebezpečí poranění a poškození výrobku.

- Používejte osobní ochranné pomůcky. Další informace jsou uvedeny v části *Osobní ochranné prostředky na strani 6*.
- Před prováděním údržby vypněte motor a ujistěte se, že jsou všechny části výrobku studené.
- Před prováděním údržby výrobek vyčistěte, abyste odstranili nebezpečný materiál.
- Před prováděním údržby odpojte koncovku kabelu zapalovací svíčky.
- Výfukové plyny z motoru jsou horké a mohou obsahovat jiskry. Nepoužívejte výrobek ve vnitřních prostorech ani v blízkosti hořlavých materiálů.
- Neprovádějte změny na výrobku. Úpravy, které neschválí výrobce, mohou způsobit vážné zranění nebo úmrtí.
- Vždy používejte pouze originální příslušenství a náhradní díly. Příslušenství a náhradní díly, které neschválí výrobce, mohou způsobit vážné zranění nebo úmrtí.
- Poškozené, opotřebené či prasklé součásti vyměňte.
- Provádějte pouze údržbu uvedenou v tomto návodu k používání. Veškerý další servis musí provést schválené servisní středisko.
- Před spuštěním motoru po údržbě odstraňte z výrobku všechny nástroje. Uvolněné nástroje nebo nástroje připojené k rotujícím částem mohou být odmrštěny a způsobit zranění.
- Po provedení údržby zkontrolujte hladinu vibrací ve výrobku. Pokud není správná, obraťte se na schválené servisní středisko.
- Servis výrobku musí provádět schválené servisní středisko v pravidelných intervalech.

Provoz

Úvod



VÝSTRAHA: Než začnete s výrobkem pracovat, přečtěte si důkladně kapitolu o bezpečnosti.

Před provozem výrobku

- Pozorně si prostudujte tento návod k používání a nepoužívejte výrobek, pokud návodu zcela nerozumíte.
- Přečtěte si příručku k motoru dodanou výrobcem motoru.
- Provádějte denní údržbu. Další informace naleznete v části *Schéma technické údržby na strani 12*.

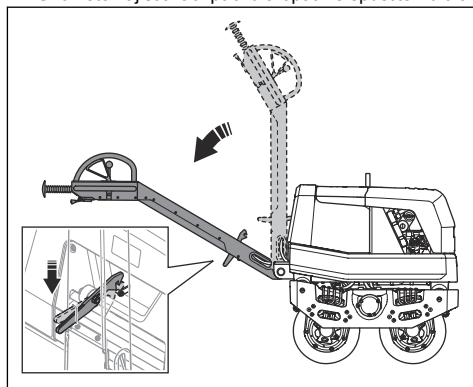
Nastavení řídítek do provozní polohy



VÝSTRAHA: Při změně polohy řídítek držte pevně řídítka. Při pádu řídítek na obsluhu hrozí nebezpečí poranění.

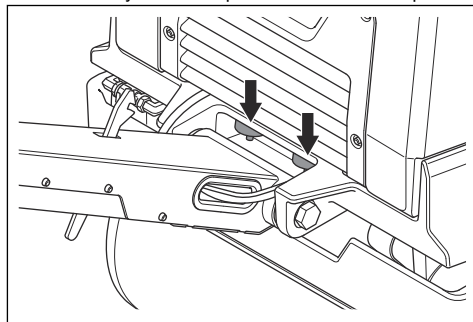
1. Držte pevně řídítka.

2. Uvolněte zajišťovací páčku a opatrně spusťte řídítka.

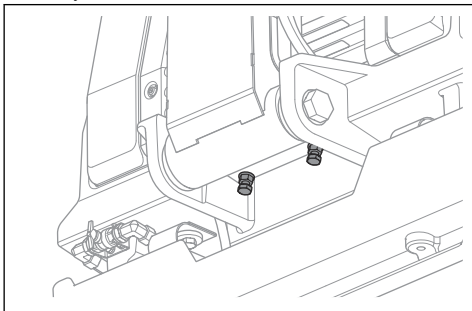


Nastavení výšky řídítek

- Nastavte výšku řídítek pomocí antivibračních prvků.



- a) Otáčením šroubů antivibračních prvků nastavte výšku řídktek.

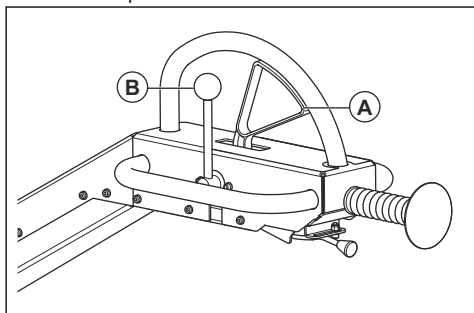


VAROVÁNÍ: Nastavte šrouby na stejnou výšku, abyste zajistili vyvážení zátěže řídktek.

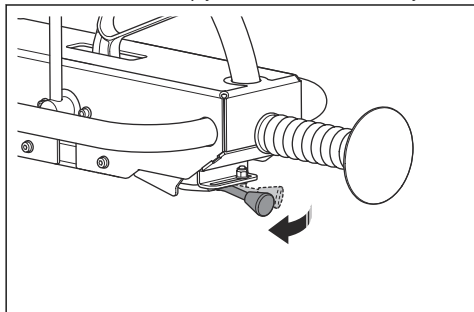
Ruční spuštění výrobku

Tento postup proveďte, pokud je výrobek vybaven motorem s ručním startováním.

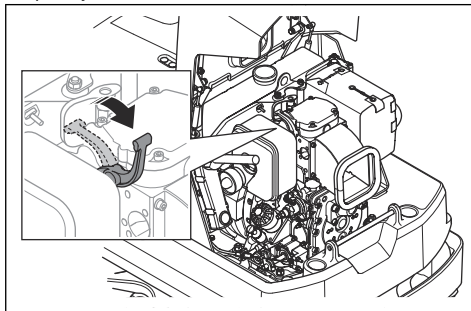
1. Ovládání pohybu vpřed a vzad (A) musí být v neutrální poloze.



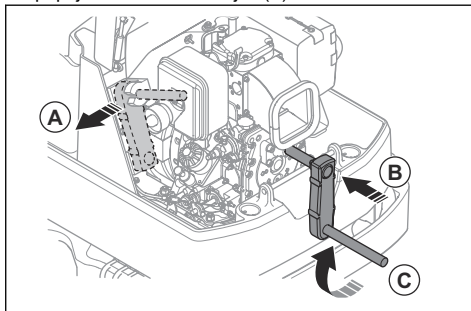
2. Zkontrolujte, zda je ovládání vibrací (B) v poloze vypnuto.
3. Nastavte ovládání plynu na volnoběžné otáčky.



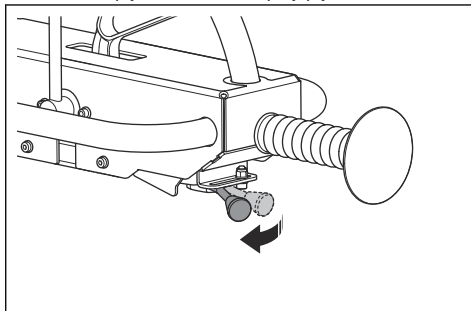
4. Posuňte páku dekompresního ventilu do startovací polohy.



5. Posuňte startovací rukojeť z přepravní polohy (A) do připojení startovací rukojeti (B).



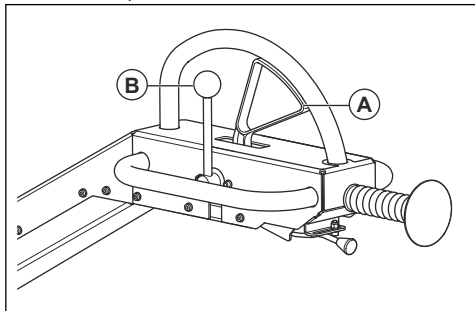
6. Otáčejte startovací rukojeť (C) ve směru hodinových ručiček, dokud motor nenastartuje.
7. Nechte motor po dobu 2 až 3 minut běžet na volnoběžné otáčky.
8. Ovládání plynu nastavte na plný plyn.



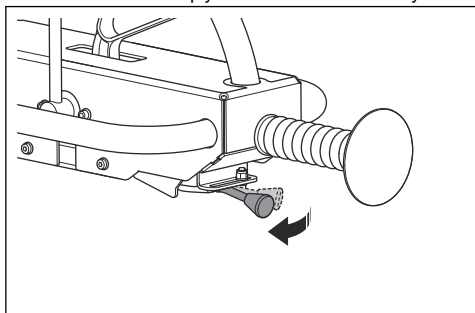
Spuštění výrobku s elektrickým startováním

Tento postup proveďte, pokud je výrobek vybaven motorem s elektrickým startováním.

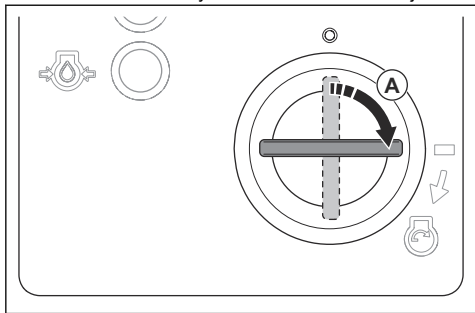
1. Ovládání pohybu vpřed a vzad (A) musí být v neutrální poloze.



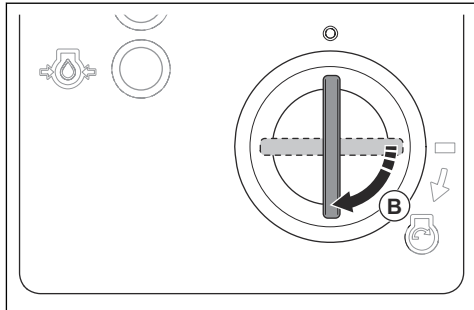
2. Zkontrolujte, zda je ovládání vibrací (B) v poloze vypnuto.
3. Nastavte ovládání plynu na volnoběžné otáčky.



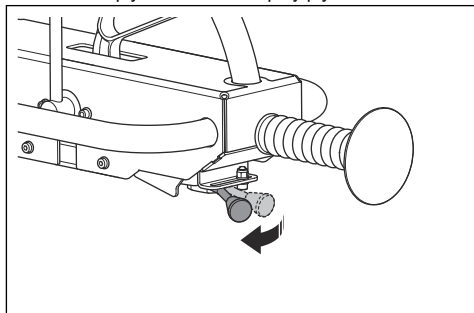
4. Otočte klíčkem zapalování do polohy zapalování (A). Rozsvítí se kontrolky nabití baterie a tlaku oleje.



5. Otočte klíčkem zapalování do startovací polohy (B).



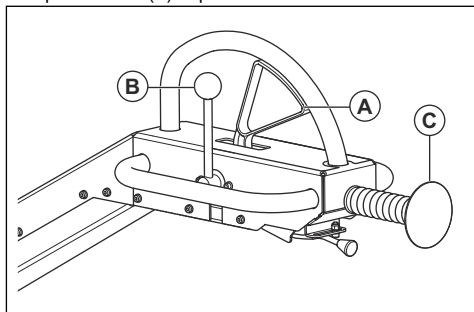
- a) Po nastartování motoru klíček zapalování ihned uvolněte. Klíček zapalování se vrátí do neutrální polohy.
b) Pokud motor nenastartuje do 10 sekund, uvolněte klíček zapalování a před dalším pokusem počkejte 5 sekund.
6. Nechte motor po dobu 2 až 3 minut běžet na volnoběžné otáčky.
7. Ovládání plynu nastavte na plný plyn.



Obsluha výrobku

Výrobek vždy provozujte s ovládáním plynu nastaveným na plný plyn.

- Pokud chcete jet dopředu, posuňte ovládání pohybu vpřed a vzad (A) dopředu.



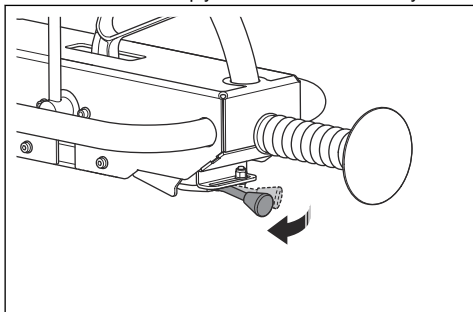
- Pokud chcete jet dozadu, posuňte ovládání pohybu vpřed a vzad (A) dozadu.

- Pokud chcete spustit vibrace, posuňte regulaci vibrací (B) do polohy zapnutí.
- Pokud chcete zastavit pohyb výrobku, pusťte ovládání pohybu vpřed a vzad.
- Pokud chcete zastavit pohyb výrobku v případě nouze, stiskněte tlačítko nouzového zastavení (C).

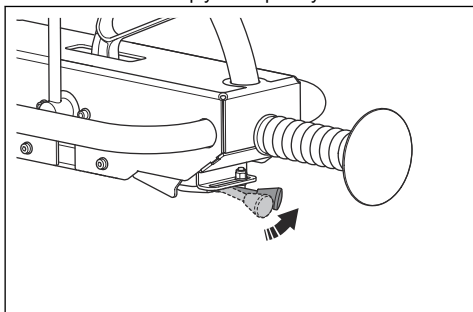
Povšimněte si: Pohyb se zastaví také v případě, že je ovládání pohybu vpřed a vzad v přední nebo zadní poloze.

Zastavení výrobku

1. Zaparkujte výrobek na rovné ploše.
2. Nastavte ovládání plynu na volnoběžné otáčky.

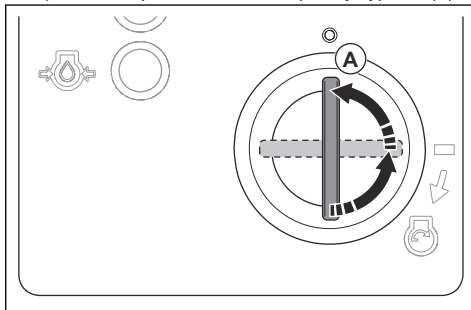


3. Nechte motor po dobu 2 až 3 minut běžet na volnoběžné otáčky.
4. Nastavte ovládání plynu do polohy zastavení.



5. Pokud má motor elektrické startování, proveďte také tyto kroky:

a) Klíček zapalování otočte do polohy vypnuto (A).



b) Vyměňte klíček zapalování, aby nedošlo k náhodnému spuštění.

Hydraulická parkovací brzda se automaticky aktivuje při zastavení motoru.

Údržba

Úvod



VÝSTRAHA: Než začnete na výrobku provádět údržbu, přečtěte si pozorně kapitolu o bezpečnosti.

X = Pokyny jsou uvedeny v tomto návodu k používání.

O= Přečtěte si pokyny v návodu k motoru dodaném výrobcem motoru.

Schéma technické údržby

* = Všeobecná údržba, kterou provádí obsluha. Pokyny nejsou uvedeny v tomto návodu k používání.

Obecná údržba výrobku	Před použitím, po každých 10 h	Týdně, po každých 100 h	Měsíčně, po každých 250 h	Ročně, po každých 500 h
Zkontrolujte, zda nedochází k úniku paliva nebo oleje.	*			
Vyčistěte výrobek.	X			
Zajistěte, aby byly matice i šrouby správně dotaženy.	*			
Zkontrolujte ovládání plynu a ovládání pohybu vpřed a vzad, zda nejsou poškozené.	*			
Zkontrolujte, zda se ovládání plynu a ovládání pohybu vpřed a vzad pohybují hladce.	*			
Promažte ovládací prvky a táhla.	*			
Zkontrolujte, zda nejsou bezpečnostní popruhy poškozené. V případě potřeby proveďte výměnu.	X			
Zkontrolujte, zda nejsou antivibrační prvky poškozené.	X			
Dávejte pozor, aby se škrabky nedotýkaly bubnů. V případě potřeby seříďte vůli.	X			
Naplňte nádrž na vodu čistou vodou.	*			
Zkontrolujte všechny pryžové hadice a pryžové prvky, zda nejsou poškozené. V případě potřeby proveďte výměnu.	X		X	X
Zkontrolujte hladinu hydraulického oleje.	X			
Zkontrolujte baterii.			X	X
Vyměňte olej v excentrickém prvku.				X
Zkontrolujte a vyčistěte chladič hydraulického oleje.			O	
Vyměňte hydraulický olej.				X

Údržba motoru	Před použitím, po každých 10 h	Po prvních 20 h	Každých 250 h	Ročně, po každých 500 h
Zkontrolujte hladinu paliva a hladinu motorového oleje.	X			
Vyčistěte chladič motoru.	O		O	O
Zkontrolujte indikátor vzduchového filtru. V případě potřeby vyčistěte vzduchový filtr.	X	X		
Vyměňte vzduchový filtr.			X	X
Zkontrolujte odlučovač vody. V případě potřeby vypusťte odlučovač vody.	X			
Vyměňte motorový olej.		X	X	X
Vypusťte a vyčistěte palivovou nádrž a vyměňte palivový filtr.				O

Údržba motoru	Před použitím, po každých 10 h	Po prvních 20 h	Každých 250 h	Ročně, po každých 500 h
Seřídte vůli hlavy ventilu pro přívod vzduchu a výfukové ventily.		○	○	○
Vyměňte olejový filtr.		○	○	○
Zkontrolujte čerpadlo vstřikování paliva.				○
Zkontrolujte trysku vstřikování paliva.				○
Vypusťte vodu z palivového systému.				○

Čištění výrobku



VAROVÁNÍ: Před čištěním výrobku připevněte plastový sáček těsně kolem uzávěru palivové nádrže. Tím se zajistí, aby do otvoru v uzávěru palivové nádrže nevnikla voda.

- K čištění výrobku použijte tekoucí vodu z hadice nebo vysokotlakého čističe.

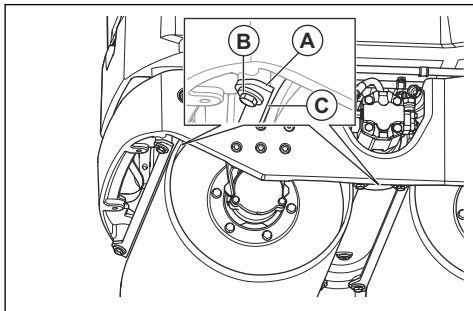


VAROVÁNÍ: Neměřte vodou přímo na uzávěr palivové nádrže, elektrické součásti nebo motor.

- Z řídítek odstraňte mazivo a olej.

Kontrola škrabek

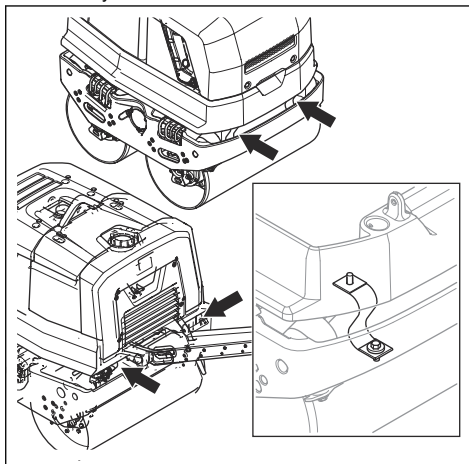
1. Dávejte pozor, aby se nože škrabek (A) nedotýkaly bubnu.



2. Pokud je to nutné, seřídte šrouby (B) na vůli (C) 1,5 mm/0,06 palce.

Kontrola bezpečnostních popruhů

1. Zkontrolujte bezpečnostní popruhy na přední a zadní straně výrobku.



2. Zkontrolujte šrouby a matice na bezpečnostních popruzích.
3. Vyměňte poškozené bezpečnostní popruhy.
4. Vyměňte poškozené matice a šrouby.
5. Dotáhněte povolené šrouby a matice.

Kontrola hladiny motorového oleje

1. Odmontujte uzávěr olejové nádrže a olejovou měрку.
2. Setřete olej z olejové měrky.
3. Zasuňte měрку zpět až na doraz do olejové nádrže.
4. Vyměňte olejovou měрку.
5. Zkontrolujte hladinu oleje na olejové měrce.
6. Pokud je hladina nízká, doplňte motorový olej a znovu zkontrolujte hladinu oleje. Informace o správném typu oleje naleznete v části *Technické údaje na straně 21* nebo v návodu k motoru.

Výměna motorového oleje a olejového filtru

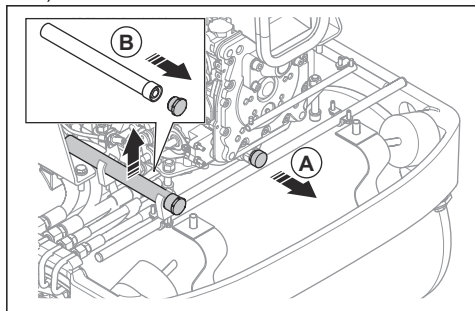
Když je motor studený, spusťte před vypuštěním motorového oleje na 1–2 minuty motor. Tím se motorový olej zahřeje a snadněji se vypustí.



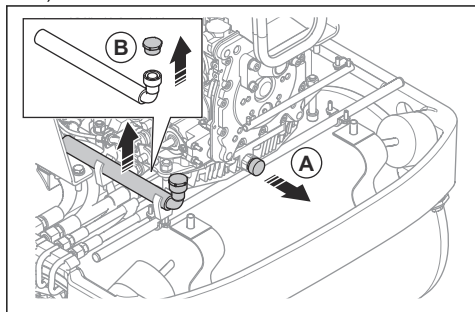
VÝSTRAHA: Motorový olej je bezprostředně po vypnutí motoru velmi horký. Před vypuštěním nechte motorový olej vychladnout. Pokud si pořísnete pokožku motorovým olejem, omyjte ji mýdlem a vodou.

1. Položte nádobu s dostatečným objemem pod vypouštěcí zátku motorového oleje. Objem motorového oleje daného modelu najdete v části *Technické údaje na strani 21*.
2. Vyměňte odtokovou hadici oleje ze skladovacího prostoru poblíž motoru.
3. Vyšroubujte vypouštěcí zátku oleje (A) a vyměňte koncovou zátku z odtokové hadice oleje (B).

a) LP 6505:

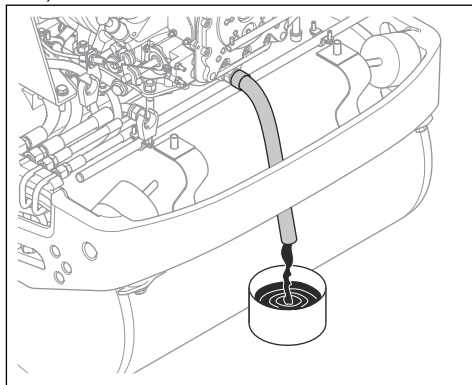


b) LP 7505:

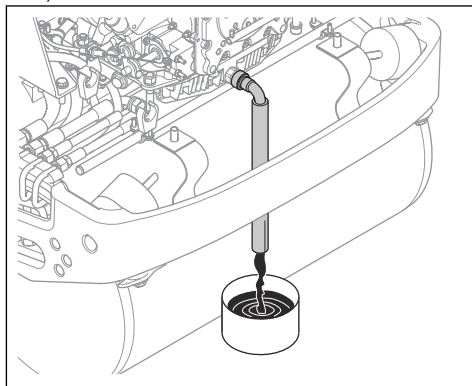


4. Namontujte odtokovou hadici oleje a nechte olej vytéct do nádoby.

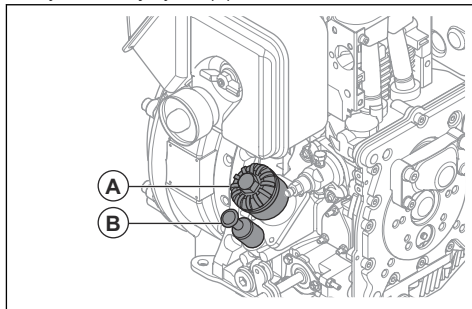
a) LP 6505:



b) LP 7505:



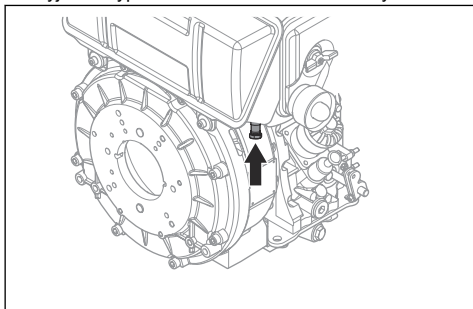
5. Odpojte odtokovou hadici oleje, nasadte koncovou zátku a vložte odtokovou hadici oleje do skladovacího prostoru u motoru.
6. Namontujte vypouštěcí zátku oleje a dotáhněte ji. Přesvědčte se, že nedochází k netěsnosti.
7. Vyměňte olejový filtr (A).



8. Vytáhněte měрку (B) a doplňte nový motorový olej. Informace o správném typu oleje naleznete v návodu k motoru.
9. Zkontrolujte hladinu motorového oleje.

Vypuštění odlučovače vody

1. Vyměňte vypouštěcí zátku odlučovače vody.



2. Vypouštějte tak dlouho, dokud v komoře nezůstane jen čisté palivo.
3. Namontujte vypouštěcí zátku.
4. Vodu zlikvidujte jako chemický odpad. Další informace naleznete v části *Likvidace na strani 21*.

Vzduchový filtr



VÝSTRAHA: Při čištění nebo výměně vzduchového filtru používejte schválenou ochranu dýchacích cest. Použité vzduchové filtry zlikvidujte správným způsobem. Prach ve vzduchovém filtru je nebezpečný pro vaše zdraví.



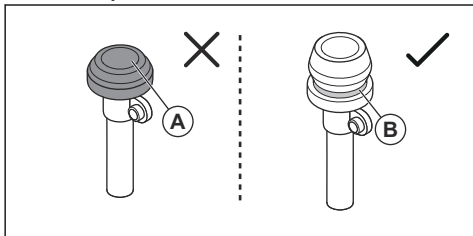
VAROVÁNÍ: Poškozený vzduchový filtr vždy vyměňte, jinak prach pronikne do motoru a způsobí poškození motoru.

Kontrola indikátoru vzduchového filtru



VAROVÁNÍ: Při každém spuštění motoru zkontrolujte indikátor vzduchového filtru. Ucpaný vzduchový filtr může způsobit poškození výrobku.

1. Zkontrolujte indikátor vzduchového filtru.



- a) Pokud je indikátor vzduchového filtru stlačený (A), je nutné vzduchový filtr vyměnit nebo vyčistit. Další informace jsou uvedeny v části *Vyčištění nebo výměna vzduchového filtru na strani 16*.



VÝSTRAHA: Před prováděním údržby vypněte motor.

- a) Pokud se zobrazí zelená značka (B), není třeba provádět údržbu vzduchového filtru.

Další informace o indikátoru vzduchového filtru naleznete v návodu k motoru.

Vyčištění nebo výměna vzduchového filtru

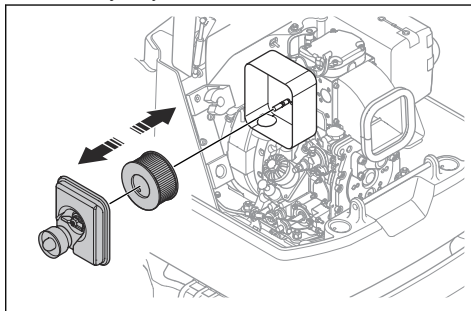


VÝSTRAHA: Při čištění nebo výměně vzduchového filtru používejte schválenou ochranu dýchacích cest. Použité vzduchové filtry zlikvidujte správným způsobem. Prach ve vzduchovém filtru je nebezpečný pro vaše zdraví.



VÝSTRAHA: Nečistěte vzduchový filtr stlačeným vzduchem. To povede k poškození vzduchového filtru a zvýšení rizika vdechnutí nebezpečného prachu.

1. Demontujte kryt vzduchového filtru.



2. Demontujte vzduchový filtr z krytu vzduchového filtru.
3. Vyčistěte kryt vzduchového filtru kartáčem.
4. Poklepáním na vzduchový filtr proti tvrdému povrchu nebo pomocí vysavače částečky odstraňte.



VAROVÁNÍ: Dávejte pozor, aby se hubice vysavače nedotkla povrchu vložky papírového filtru. Držte ji jen v blízkosti. V případě, že se nějaký objekt dotkne vložky papírového filtru, její citlivý povrch se poškodí.

5. Zkontrolujte, jestli není vzduchový filtr poškozený.
6. Pokud je vzduchový filtr poškozený, vlhký nebo je na něm olej, vyhodte jej.

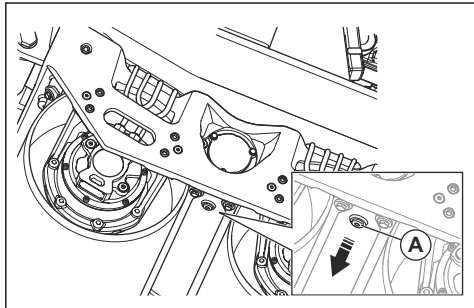


VAROVÁNÍ: Poškozený vzduchový filtr vždy vyměňte, jinak prach pronikne do motoru a způsobí poškození motoru.

- Vložte čistý vzduchový filtr nebo nový vzduchový filtr do pouzdra vzduchového filtru.
- Namontujte kryt vzduchového filtru.

Výměna oleje v excentrickém prvku

- Umístěte vhodnou nádobu pod excentrický prvek.
 - U modelu LP 6505 by měla nádoba mít min. 0,6 l/qt.
 - U modelu LP 7505 by měla nádoba mít min. 0,9 l/qt.
- Vyměňte vypouštěcí zátku oleje excentrického prvku.

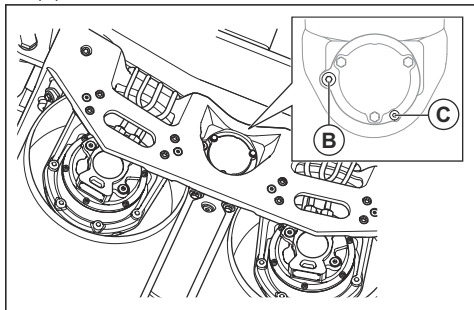


- Nechte olej vytéct do nádoby.
- Očistěte oblast kolem otvoru vypouštěcí zátky oleje, závit v otvoru a vypouštěcí zátku oleje. Použijte suchý hadřík a v případě potřeby vhodné rozpouštědlo.



VAROVÁNÍ: K čištění okolí vypouštěcí zátky oleje a samotné zátky nepoužívejte vodu.

- Namontujte vypouštěcí zátku oleje.
- Sejměte plnicí uzávěr oleje (B) a zátku hladiny oleje (C).



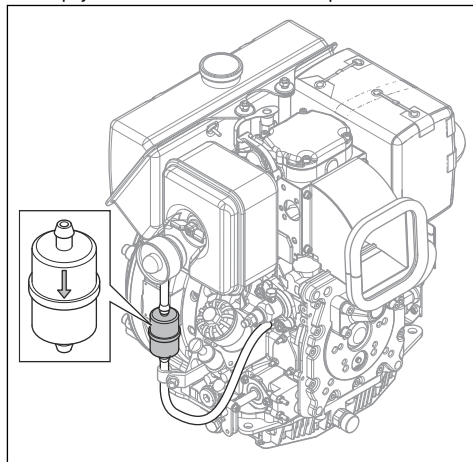
- Doplňte olej do excentrického prvku, dokud nezačne vytékat otvorem pro zátku hladiny oleje (C). Správný typ a množství oleje naleznete v části *Technické údaje na strani 21*.
- Namontujte zátku hladiny oleje (C).
- Našroubujte plnicí uzávěr oleje (B).

Výměna palivového filtru



VÝSTRAHA: Použijte ochranné rukavice pro prevenci podráždění pokožky. Palivo může vytéct z palivového filtru na vaši pokožku.

- Odpojte hadici z horní a dolní části palivového filtru.



- Vložte nový palivový filtr. Ověřte, že šipka na palivovém filtru odpovídá směru toku paliva.

Další informace naleznete v návodu k motoru.

Kontrola baterie

- Odpojte kabely baterie.
- Zkontrolujte, zda není baterie poškozena. Poškozenou baterii je nutné vyměnit.
- Očistěte svorky a konektory kabelů na baterii.
- Svorky akumulátoru a konektory kabelů na baterii promažte mazivem, které neobsahuje kyselinu.
- Připojte kabely baterie.
- Zkontrolujte, zda je baterie správně připevněna.

Nabití baterie

- Pokud jste baterii delší dobu nepoužívali, před použitím ji plně nabijte.
- Použijte nabíječku baterií, která automaticky upravuje napětí. Doporučujeme 2stupňovou nabíječku s konstantním napětím, která po úplném nabití baterie automaticky sníží nabíjení na udržovací úroveň. Informace o správné nabíječce baterií získáte u svého prodejce Husqvarna.
- Během skladování výrobku v zimní sezóně proveďte jednou až dvakrát udržovací nabíjení.

Hydraulický systém

Kontrola hladiny hydraulických hadic

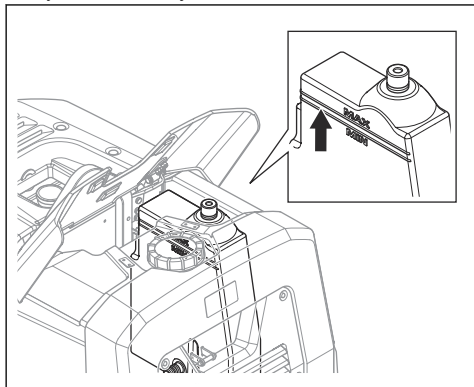
- Pravidelně kontrolujte hydraulické hadice. Opatřované nebo poškozené hydraulické hadice vyměňte.



VÝSTRAHA: Hydraulický olej je nebezpečný. Pryž v hydraulických hadicích se časem opotřebovává. Opatřené nebo poškozené hydraulické hadice mohou prasknout a hydraulický olej může způsobit zranění. Pokud nemůžete určit, zda hydraulické hadice jsou nebo nejsou opotřebené, vždy hydraulické hadice raději vyměňte.

Kontrola hladiny hydraulického oleje

1. Zkontrolujte hladinu hydraulického oleje v nádrži hydraulického oleje.



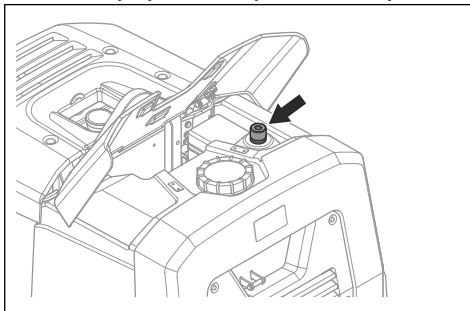
2. Pokud je hladina hydraulického oleje příliš nízká, je nutné olej vyměnit. Další informace jsou uvedeny v části *Výměna hydraulického oleje na strani 18*.

Výměna hydraulického oleje

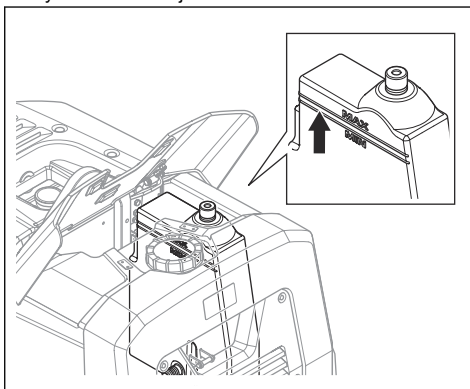


VÝSTRAHA: Hrozí nebezpečí popálení. Hydraulický olej se během provozu výrobku zahřívá. Před výměnou hydraulického oleje nechte výrobek vychladnout.

1. Sejměte víčko olejové nádrže, filtr odvodušňovače a ochranný kryt z nádrže hydraulického oleje.



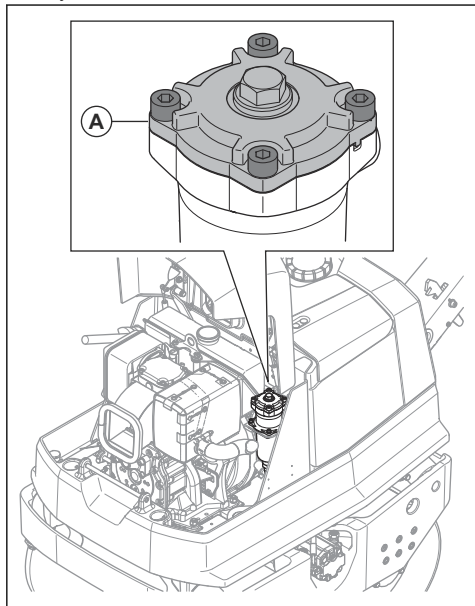
2. Pomocí čerpadla pro vypouštění oleje vypustte hydraulický olej z nádrže hydraulického oleje.
3. Vycištěte otvor nádrže hydraulického oleje.
4. Vyměňte filtr odvodušňovače.
5. Doplněte hydraulický olej správného typu. Další informace jsou uvedeny v části *Technické údaje na strani 21*.
6. Zkontrolujte hladinu hydraulického oleje v nádrži hydraulického oleje.



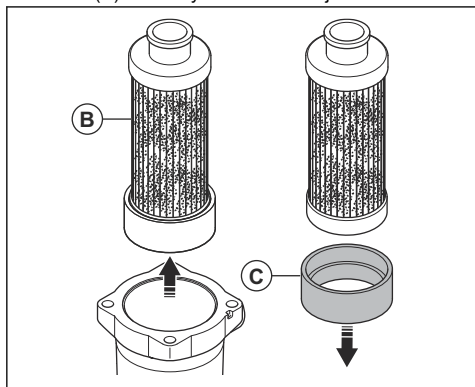
7. Namontujte víčko olejové nádrže, filtr odvodušňovače a ochranný kryt.
8. Spusťte motor a nechte jej běžet na volnoběžné otáčky po dobu 2–3 minut.
9. Znovu zkontrolujte hladinu hydraulického oleje v nádrži hydraulického oleje.
10. V případě potřeby doplňte hydraulický olej.

Výměna filtru hydraulického oleje

1. Vyčistěte oblast kolem krytu (A) filtru hydraulického oleje.

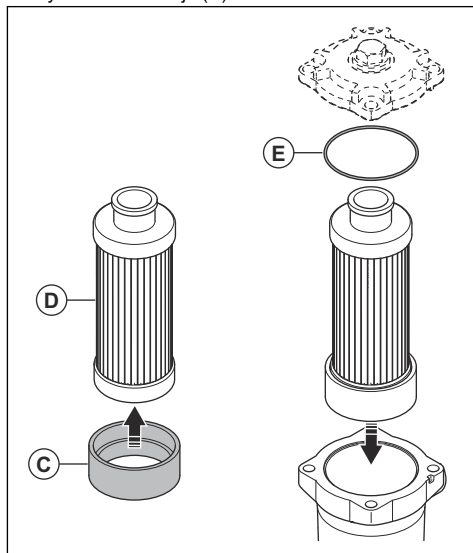


2. Demontujte 4 šrouby a kryt filtru hydraulického oleje.
3. Vyjměte filtr hydraulického oleje (B) a distanční vložku (C) z filtru hydraulického oleje.

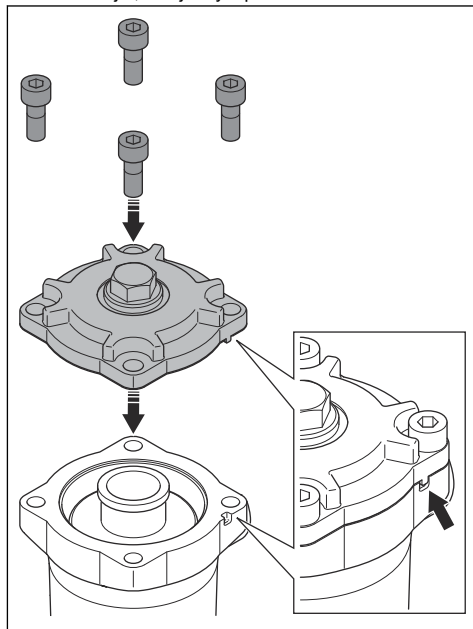


4. Zlikvidujte filtr hydraulického oleje jako chemický odpad. Další informace jsou uvedeny v části *Likvidace na strani 21*.

5. Vložte distanční vložku (C) do nového filtru hydraulického oleje (D).



6. Zkontrolujte O-kroužek (E). V případě poškození proveďte výměnu.
7. Namontujte kryt filtru hydraulického oleje. Zkontrolujte, zda je kryt správně vložen do zářezu.



8. Přesvědčte se, že nedochází k netěsnosti.

Přeprava, skladování a likvidace

Přeprava



VÝSTRAHA: Při přepravě buďte opatrní. Výrobek je těžký a může způsobit úraz nebo škodu, jestliže při přepravě spadne nebo se posune.

Zvedněte výrobek, abyste jej mohli přemístit na kratší vzdálenosti. Pro delší vzdálenosti umístěte výrobek na dopravní vozidlo.



VAROVÁNÍ: Netáhněte výrobek za vozidlem.

Zvedání výrobku



VÝSTRAHA: Přesvědčte se, že zvedací zařízení má správné specifikace pro bezpečné zvedání výrobku. Na typovém štítku na výrobku je uvedena hmotnost výrobku.



VÝSTRAHA: Nezvedejte poškozený výrobek. Zkontrolujte, zda jsou zvedací oko, antivibrační prvky a bezpečnostní popruhy správně namontované a zda nejsou poškozené.

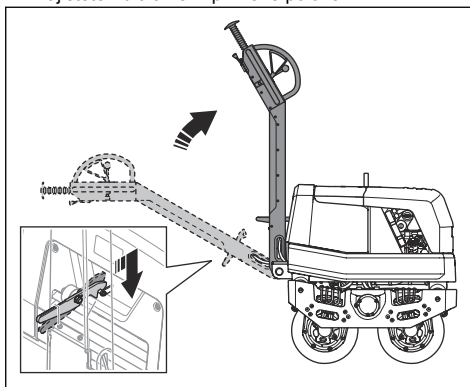


VÝSTRAHA: Nezvedejte výrobek za zdvihací oko na motoru. Zvedejte výrobek výhradně za zdvihací oko na bezpečnostním rámu.

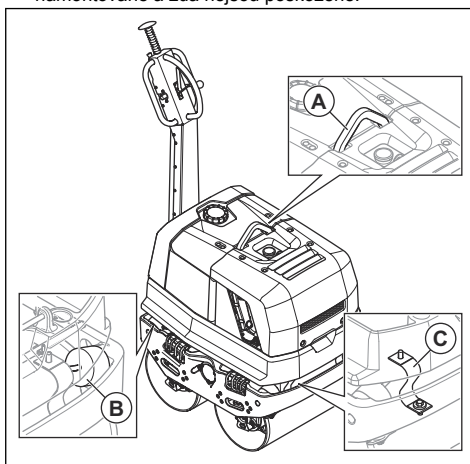


VÝSTRAHA: Nechodte ani se nezdržujte pod výrobkem během zvedání nebo v jeho blízkosti.

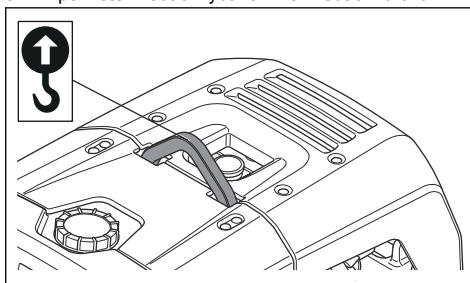
1. Zajištěte řídkta ve vzpřímené poloze.



2. Zkontrolujte, zda jsou zvedací oko (A), antivibrační prvky (B) a bezpečnostní popruhy (C) správně namontované a zda nejsou poškozené.



3. Připevněte zvedací vybavení ke zvedacímu oku.

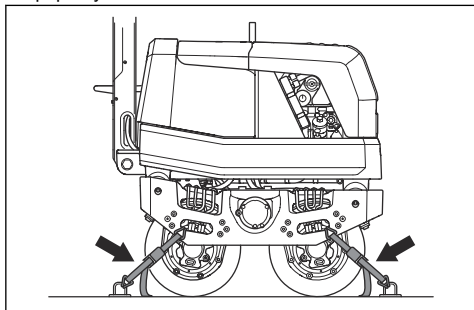




VÝSTRAHA: Nepoužívejte kovové háky, řetězy ani jiná zvedací zařízení s ostrými hranami, které by mohly způsobit poškození zvedacího oka.

Zajištění bezpečnosti výrobku na přepravním vozidle pomocí upínacích popruhů

1. Zajištěte řídítka ve vzpřímené poloze.
2. Protáhněte popruhy skrz držáky upínacího popruhu, po dvou na obou stranách výrobku, a připevněte popruhy k vozidlu.



Skladování

- Před dlouhodobým skladováním výrobku zcela vyprázdňte palivovou nádrž. Odevzdejte palivo na příslušném sběrném místě.

- Před uskladněním vypusťte nádrž na vodu.
- Baterii před uskladněním úplně nabijte. Vybitá baterie zamrzá při teplotě přibližně -7°C (19°F). Plně nabitá baterie zamrzá při teplotě přibližně -67°C (-89°F).
- Před uskladněním výrobek očistěte. Z pryžových částí odstraňte olej a prach.
- Před uskladněním vyčistěte vzduchový filtr.
- Nasadte na výrobek ochranný kryt.
- Uchovávejte výrobek na suchém a bezpečném místě.
- Skladujte výrobek na uzamčeném místě, aby se zamezilo přístupu dětí a neoprávněných osob.

Likvidace

- Chemikálie mohou být nebezpečné a nesmí být vypouštěny do půdy. Vždy odevzdejte použité chemikálie v servisním středisku nebo příslušném sběrném místě.
- Když je výrobek opotřebený, odveďte jej prodejci nebo do příslušného sběrného místa.
- Olej, olejové filtry, palivo a baterie mohou mít negativní vliv na životní prostředí. Dodržujte místní požadavky ohledně recyklace a platné předpisy.
- Nelikvidujte baterii v rámci domovního odpadu.
- Odešlete baterii do servisu Husqvarna nebo ji odevzdejte ve sběrném místě jako použitou baterii.

Technické údaje

Technické údaje

	LP 6505	LP 7505
Čistá hmotnost, ruční startování, kg/lb	716/1579	952/2099
Čistá hmotnost, elektrické startování, kg/lb	736/1623	972/2143
Provozní hmotnost (EN500, včetně oleje, polovina paliva), ruční startování, kg/lb	745/1642	981/2163
Provozní hmotnost (EN500, včetně oleje, polovina paliva), elektrické startování, kg/lb	765/1687	1001/2207
Značka a typ motoru	Hatz/1D42S	Hatz/1D50S
Výkon motoru, kW/hp při ot./min ¹	6,6/8,6 při 3000	7,5/10,1 při 3000
Frekvence vibrací, Hz/ot./min	58/3480	57/3420
Amplituda, mm/palce	0,52/0,020	0,54/0,021

¹ Podle specifikací výrobce motoru. Uvedený jmenovitý výkon motoru je průměrný čistý výkon (při specifikovaných ot./min.) typického motoru pro model motoru měřený podle normy SAE J1349/ISO1585. Sériové vyráběné motory se od této hodnoty mohou lišit. Skutečný výstupní výkon motoru instalovaného na konečném výrobku závisí na provozních otáčkách, povětrnostních podmínkách a dalších hodnotách.

	LP 6505	LP 7505
Statické lineární zatížení, ruční startování, kg/cm nebo pli	5,73 nebo 32,1	6,54 nebo 36,6
Statické lineární zatížení, elektrické startování, kg/cm nebo pli	5,88 nebo 33	6,67 nebo 37,4
Odstředivá síla, kN/lbf	21,8/4900	27,3/6137
Provozní rychlost, m/min nebo stop/min	0–3,6 nebo 0–2,3	0–3,6 nebo 0–2,3
Max. sklon, stupně/%	17/30	17/30
Stoupavost s vibracemi, stupně/%	14/25	14/25
Stoupavost bez vibrací, stupně/%	19/35	19/35
Objem palivové nádrže, l/qt	5,0/5,25	5,0/5,25
Klíková skříň, l/qt	1,2/1,27	1,5/1,59
Hydraulický olej, l/qt	12,5/13,2	12,5/13,2
Excentrický prvek, l/qt	0,6/0,63	0,9/0,95
Nádrž na vodu, l/gal	58/12,75	58/12,75
Spotřeba paliva, l/h nebo qt/h	1,35 nebo 1,43	1,35 nebo 1,43
Motorový olej	Shell Rimula R4 L 15W-40	Shell Rimula R4 L 15W-40
Olej excentrického prvku	Shell Rimula R4 L 15W-40	Shell Rimula R4 L 15W-40
Hydraulický olej	Shell Tellus S2 V68	Shell Tellus S2 V68
Palivo	Pouze motorová nafta s velmi nízkým obsahem síry	Pouze motorová nafta s velmi nízkým obsahem síry

Emise hluku a vibrací	LP 6505	LP 7505
Hladina akustického výkonu, změřená dB (A)	105	106
Hladina akustického výkonu, zaručená L_{WA} dB (A) ²	107	107
Hladina akustického tlaku na sluch obsluhy, L_p , dB (A) ³	88	88
Hladina vibrací, a_{hv} , m/s ² , ⁴	4,0	2,6

Prohlášení o hluku a vibracích

Tyto deklarované hodnoty byly získány testováním laboratorního typu v souladu s uvedenou směrnici nebo normami a jsou vhodné pro porovnání s deklarovanými hodnotami jiných testovaných výrobků v souladu se

stejnou směrnicí nebo normami. Tyto deklarované hodnoty nejsou vhodné pro použití při vyhodnocování rizik a hodnoty naměřené na jednotlivých pracovištích mohou být vyšší. Skutečné expoziční hodnoty a riziko újm, ke kterým dochází u jednotlivých uživatelů, jsou jedinečné a závisí na způsobu, jakým uživatel pracuje,

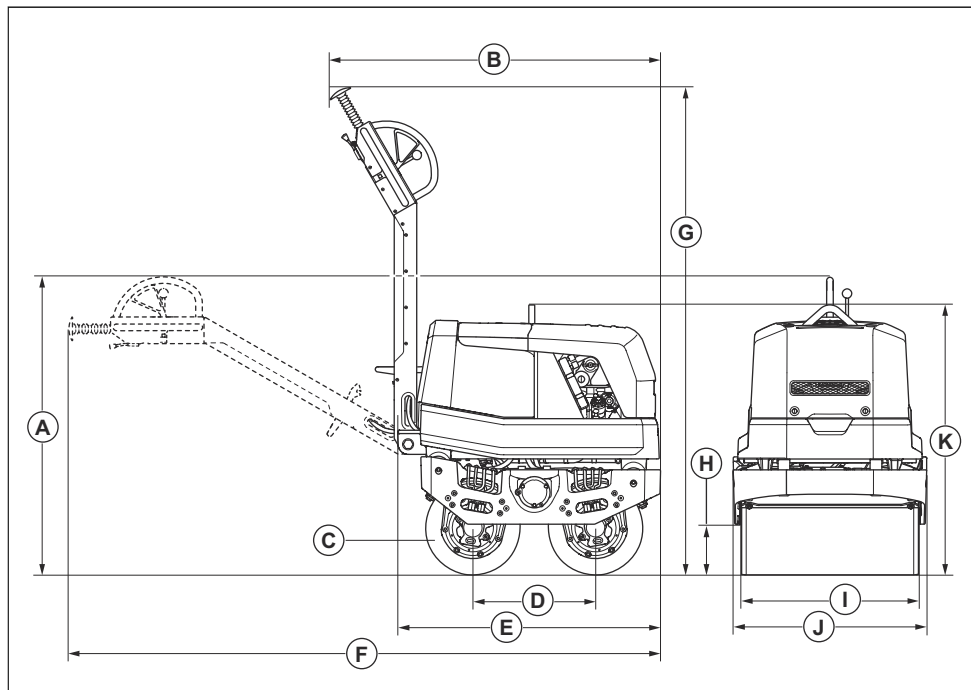
² Emise hluku v životním prostředí měřené jako akustický výkon (L_{WA}) podle normy EN ISO 3744 v souladu se směrnicí 2000/14/ES. Rozdíl mezi garantovaným a měřeným akustickým výkonem je v tom, že garantovaný akustický výkon rovněž zahrnuje rozptýl výsledků měření a rozdíly mezi různými stroji téhož modelu podle Směrnice 2000/14/ES.

³ Hladina akustického tlaku L_p podle normy EN ISO 11201, EN 500-4. Odchylky K_{PA} 3,0 dB (A)

⁴ Hladina vibrací podle normy EN 500-4. Uváděná data o úrovni vibrací mají typickou statistickou odchylku (standardní odchylku) 1,5 m/s².

na materiálu, na kterém se výrobek používá, na době expozice i na tělesném stavu uživatele a na stavu výrobku.

Rozměry výrobku



Pozice	Popis	LP 6505	LP 7505
A	Výška řídicího, provozní poloha, mm/palce	1215/47,8	1260/49,6
B	Délka se sklopenými říditky, včetně řídicího, mm/palce	1395/54,9	1395/54,9
C	Průměr bubny, mm/palce	400/15,7	400/15,7
D	Vzdálenost mezi přední a zadní hřídelí bubny, mm/in.	520/20,5	520/20,5
E	Délka se sklopenými říditky, bez řídicího, mm/palce	1110/43,7	1110/43,7
F	Délka včetně řídicího, mm/palce	2500/98,4	2500/98,4
G	Výška řídicího, přepravní poloha, mm/palce	2010/79,1	2055/81,0
H	Poloměr bubny, mm/palce	215/8,7	215/8,7
I	Šířka bubny, mm/palce	650/25,6	750/29,5
J	Šířka, mm/palce	720/28,3	820/32,3
K	Výška bez řídicího, mm/palce	1100/43,3	1100/43,3

ES Prohlášení o shodě

ES Prohlášení o shodě

Společnost **Husqvarna AB**, SE-561 82 Huskvarna,
Švédsko, tel.: +46-36-146500, na svou výhradní
odpovědnost prohlašuje, že výrobek:

Popis	Bubnový válec na zhutňování
Značka	Husqvarna
Typ/Model	LP 6505, LP 7505
Identifikace	Výrobní čísla od roku 2019 a dále

je zcela ve shodě s následujícími směrnici a předpisy
EU:

Směrnice/předpis	Popis
2014/30/EU	„o elektromagnetické kompatibilitě“
2006/42/ES	„o strojních zařízeních“
2000/14/ES	„o venkovním hluku“

a že byly použity následující harmonizované normy
nebo technické údaje:

EN 500-1+A1:2009

EN 500-4:2011

Oznámený subjekt: 0038, Lloyd's Register Verification
Limited, 71 Fenchurch Street, London, EC3M 4BS, UK,
obdržel osvědčení o shodě se směrnicí Rady
2000/14/ES, příloha VIII, úplná kontrola kvality.

Informace o emisích hluku se nacházejí v kapitole
Technické údaje na strani 21.

Partille, 2020-02-28



Martin Huber

Ředitel výzkumu a vývoje, betonové povrchy a podlahy

Husqvarna AB, divize Construction

Osoba odpovědná za technickou dokumentaci



www.husqvarnacp.com

Původní pokyny

1140346-90



2020-04-03