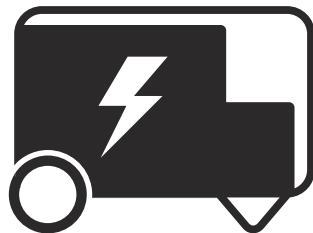




 **Husqvarna**<sup>®</sup>



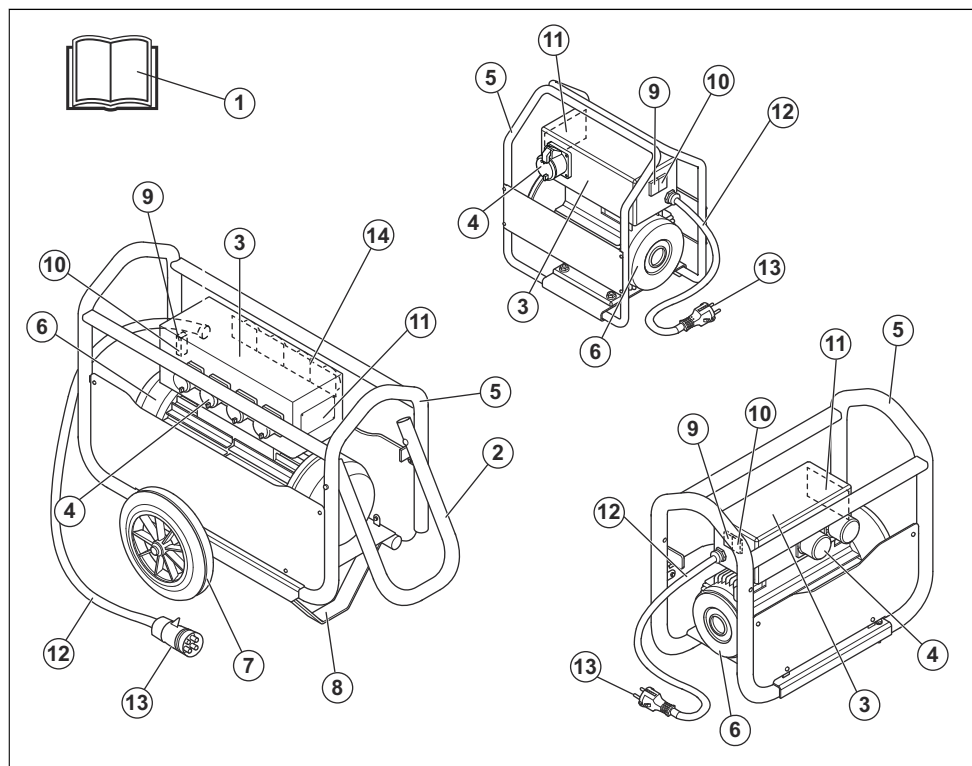
CF 11M, CF 25M, CF 25T, CF 67T,  
CF 67TCI4P

## Obsah

Úvod.....	2	Odstraňování problémů.....	7
Bezpečnost.....	4	Skladování a likvidace.....	8
Provoz.....	6	Technické údaje.....	9
Údržba.....	7	ES Prohlášení o shodě.....	12

## Úvod

### Popis výrobku



1. Návod k používání
2. Rukojeť
3. Rozvodná skříňka
4. Elektrická zásuvka
5. Ochranný rám
6. Generátor
7. Kolo
8. Podpora
9. Tlačítko ZAP, zelené

10. Tlačítko VYP, červené
11. Typový štítek
12. Napájecí kabel
13. Napájecí zástrčka
14. Ochranný přerušovač obvodu motoru (MPCB).  
Pouze model CF67TCI4P.

### Popis výrobku

Výrobek je frekvenční měnič, který se používá jako zdroj napájení pro elektrické vibrační zařízení na beton AX

a Vibrastar. Výrobek se připojuje k elektrické zásuvce. Výrobek funguje jako transformátor, který zajišťuje bezpečný provoz vibračních zařízení na beton.

Zelená a červená tlačítka na výrobku jsou vybavená ochranou proti přetížení. Pokud je zatížení příliš vysoké, výrobek se automaticky zastaví.

Model CF 67T je vybaven tepelnou ochranou, která zabraňuje přetížení elektrického motoru.

Zásuvky na modelu CF67TCI4P lze nastavit v rozsahu 10–18 A.

## Zamýšlené použití

Výrobek je určen pouze pro profesionální provoz. Výrobek se používá společně s vibračními zařízeními na beton AX a Vibrastar k vibraci betonu. K jiným činnostem výrobek nepoužívejte.

## Symbole na výrobku



**VAROVÁNÍ:** Tento výrobek může být nebezpečný a způsobit obsluze či dalším osobám vážné zranění. Buďte opatrní a výrobek používejte správně.



Pečlivě si prostudujte návod k použití a předtím, než produkt začnete používat, se přesvědčte o tom, že pokynům rozumíte.



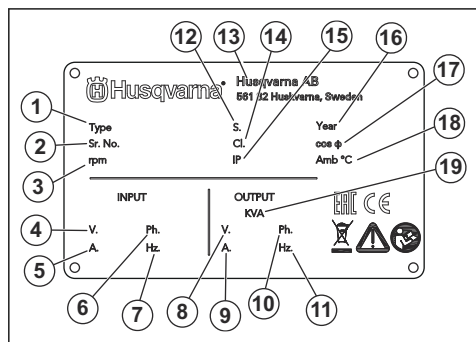
Výrobek ani obal výrobku nelze zlikvidovat jako domácí odpad. Odevzdejte jej ve sběrném dvoře pro recyklaci elektrických a elektronických zařízení.



Tento výrobek vyhovuje platným směrnicím EU.

**Povšimněte si:** Další symboly/štítky na výrobku se týkají zvláštních certifikačních požadavků pro určité obchodní trhy.

## Typový štítek



1. Druh výrobku
2. Výrobní číslo
3. Rychlost, ot./min
4. Vstupní napětí, V
5. Vstupní proud, A
6. Vstupní fáze
7. Vstupní frekvence, Hz
8. Výstupní napětí, V
9. Výstupní proud, A
10. Výstupní fáze
11. Výstupní frekvence, Hz
12. Pracovní cyklus
13. Výrobce
14. Třída izolace
15. Klasifikace IP
16. Rok výroby
17. Účinník
18. Maximální okolní teplota
19. Kilovolt-ampér, KVA

## Odpovědnost za výrobek

Jak uvádí zákon o odpovědnosti za výrobek, neneseme odpovědnost za žádnou škodu způsobenou naším výrobkem, pokud:

- byl výrobek nesprávně opraven.
- byl výrobek opraven pomocí součástí od jiného výrobce nebo součástí, které nejsou výrobcem schváleny.
- má výrobek příslušenství od jiného výrobce nebo příslušenství, které není výrobcem schváleno.
- výrobek nebyl opraven ve schváleném servisním středisku nebo schváleným odborníkem.

# Bezpečnost

## Definice týkající se bezpečnosti

Varování, upozornění a poznámky slouží jako upozornění na specifické důležité části návodu.



**VÝSTRAHA:** Používá se v případě nebezpečí úrazu nebo usmrcení obsluhy nebo okolních osob, pokud nejsou dodrženy pokyny uvedené v této příručce.



**VAROVÁNÍ:** Používá se v případě nebezpečí poškození výrobku, dalších materiálů či škod na majetku v blízkém okolí, pokud nejsou dodrženy pokyny uvedené v této příručce.

**Povšimněte si:** Používá se k poskytnutí dalších informací, které jsou nezbytné v dané situaci.

## Obecné bezpečnostní pokyny



**VÝSTRAHA:** Před použitím výrobku si přečtěte následující varování.

- Při neopatrném nebo nesprávném použití se stává tento výrobek velmi nebezpečným nástrojem. Tento výrobek může způsobit obsluze a dalším osobám vážné zranění. Než začnete výrobek používat, musíte si prostudovat tento návod k použití a porozumět jeho obsahu.
  - Uložte si veškerá upozornění a pokyny.
  - Dodržujte všechny platné zákony a předpisy.
  - Obsluha a její zaměstnavatel musí znát rizika během provozu výrobku a předcházet jim.
  - Nedovoluje osobám používat výrobek, dokud si nepřečetly návod k používání a neporozuměly jeho obsahu.
  - Nepoužívejte výrobek, pokud před použitím neabsolvujete školení. Zajistěte, aby všichni uživatelé absolvovali školení.
  - Zamezte používání výrobku dětem.
  - Výrobek smí obsluhovat pouze schválené osoby.
  - Obsluha je odpovědná za škodu způsobenou jiným osobám nebo na jejich majetku.
  - Nepoužívejte výrobek, jste-li unavení, nemocní nebo pod vlivem alkoholu, drog nebo léků.
  - Buďte stále opatrní a používejte zdravý rozum.
  - Tento výrobek vytváří během provozu elektromagnetické pole. Toto pole může za určitých okolností narušovat funkci aktivních či pasivních implantovaných lékařských přístrojů. Za účelem snížení rizika možného vážného nebo smrtelného zranění doporučujeme osobám s implantovanými lékařskými přístroji poradit se před použitím výrobku s lékařem a s výrobcem implantovaného lékařského přístroje.
  - Udržujte výrobek čistý. Ujistěte se, že jsou značky a štítky dobře čitelné.
  - Nepoužívejte výrobek, pokud je vadný.
  - Neprovádějte na tomto výrobku žádné úpravy.
  - Neprovozujte výrobek, pokud je možné, že úpravy výrobku provedla jiná osoba.
- Ujistěte se, že víte, jak v případě nouze rychle zastavit výrobek.
  - Obsluha musí být fyzicky dostatečně silná, aby mohla výrobek bezpečně ovládat.
  - Používejte osobní ochranné pomůcky. Další informace jsou uvedeny v části *Osobní ochranné prostředky na strani 5*.
  - Zajistěte, aby se v pracovní oblasti vyskytovaly pouze oprávněné osoby.
  - Udržujte pracovní oblast čistou a dostatečně osvětlenou.
  - Při práci udržujte bezpečnou a stabilní polohu.
  - Ujistěte se, že nehrozí nebezpečí pádu z výšky vás nebo výrobku.
  - Zkontrolujte, zda na rukojeti není přítomno mazivo nebo olej.
  - Nepoužívejte tento výrobek v místech, kde může dojít k požáru nebo výbuchu.
  - Výrobek může odmrstit předměty vysokou rychlostí. Zajistěte, aby všechny osoby v pracovních oblastech používaly schválené osobní ochranné prostředky. Odstraňte volné předměty z pracovní oblasti.
  - Než opustíte výrobek, vypněte jej a odpojte od zdroje napájení.
  - Zkontrolujte, zda napětí elektrické zásuvky odpovídá hodnotě uvedené na typovém štítku výrobku.
  - Zajistěte, aby se oděv, dlouhé vlasy a šperky nezachytily v pohyblivých částech.
  - Nesedějte na výrobek.
  - Do výrobku netlučte.
  - Zajistěte, aby se obsluha výrobku nebo jiné osoby nemohly zachytit v kabelech, hadicích a hřídelích v pracovní oblasti a spadnout na ně.
  - Před uvedením výrobku do provozu zjistěte, zda nejsou na místě skryté vodiče, elektrické kabely nebo jiné zdroje elektrického proudu. Nepoužívejte výrobek, pokud si nejste jisti, zda se nachází v bezpečné pracovní oblasti.

## Bezpečnostní pokyny pro provoz



**VÝSTRAHA:** Před použitím výrobku si přečtěte následující varování.

## Ochrana proti hluku



**VÝSTRAHA:** Před použitím výrobku si přečtěte následující varování.

- Vysoké hladiny hluku a dlouhodobé vystavení hluku může způsobit ztrátu sluchu způsobenou hlukem.
- Chcete-li udržet hladinu hluku na minimu, provádějte údržbu výrobku a používejte ho podle pokynů v návodu k používání.
- Zkontrolujte tlumič výfuku, zda není poškozen nebo není vadný. Pravidelně kontrolujte, zda je tlumič výfuku správně připevněn k výrobku.
- Při práci s výrobkem používejte schválenou ochranu sluchu.
- Pokud používáte ochranu sluchu, poslouchejte pozorně varovné signály a hlasy. Když je výrobek zastavený, ochranu sluchu si sundejte, pokud není ochrana sluchu nezbytná kvůli hladině hluku v pracovní oblasti.

## Bezpečnost při používání el. energie



**VÝSTRAHA:** Před použitím výrobku si přečtěte následující varování.

- Napájecí zástrčka musí odpovídat elektrické zásuvce. Neprovádějte na zástrčce žádné úpravy. U uzemněných produktů nepoužívejte adaptéry. Zástrčky bez úprav a správné zásuvky snižují nebezpečí úrazu elektrickým proudem.
- Při přesunu výrobku netahajte za napájecí kabel.
- Napájecí kabel odpojte vytažením zástrčky. Netahajte za napájecí kabel.
- Ujistěte se, že se napájecí kabel nezachytil do dveří, oplocení nebo podobných překážek, které by mohly způsobit poškození napájecího kabelu.
- Zkontrolujte, že jsou napájecí kabel a zástrčka v dobrém stavu a nejsou poškozené.
- Nepřipojujte k výrobku poškozený napájecí kabel.
- Pokud se napájecí kabel během provozu výrobku poškodí, nedotýkejte se ho. Odpojte napájecí kabel od elektrické zásuvky.
- Udržujte napájecí kabel mimo dosah vody, oleje, ostrých hran a pohyblivých částí.
- Chraňte výrobek před deštěm a vlhkým prostředím. Nebezpečí úrazu elektrickým proudem se zvyšuje, přijde-li výrobek do styku s vodou.
- Pokud výrobek používáte ve vlhkém prostředí, používejte zdroj napájení s proudovým chráničem (RCD). Proudový chránič snižuje nebezpečí úrazu elektrickým proudem.

## Osobní ochranné prostředky



**VÝSTRAHA:** Před použitím výrobku si přečtěte následující varování.

- Při používání výrobku je nutné vždy používat schválené osobní ochranné prostředky. Osobní ochranné prostředky nemohou zcela eliminovat nebezpečí úrazu, ale v případě nehody pomáhají snížit míru poranění. Požádejte prodejce, aby vám pomohl vybrat správné osobní ochranné prostředky.
- Pravidelně kontrolujte stav osobních ochranných prostředků.
- Používejte schválenou ochrannou přilbu.
- Vždy používejte schválenou ochranu sluchu.
- Vždy používejte schválenou ochranu dýchacích cest.
- Používejte schválenou ochranu očí s postranní ochranou.
- Používejte ochranné rukavice.
- Používejte boty s ocelovou špičkou a protiskluzovou podrážkou.
- Používejte schválený pracovní oděv nebo odpovídající přiléhavý oděv s dlouhými rukávy a dlouhými nohavicemi.

## Hasicí přístroj

- Vždy mějte po ruce hasicí přístroj.
- Používejte práškový hasicí přístroj třídy „ABE“ nebo hasicí přístroj s oxidem uhličitým typu „BE“.

## Bezpečnostní zařízení na produktu



**VÝSTRAHA:** Před použitím výrobku si přečtěte následující varování.

- Nepoužívejte výrobek, jehož bezpečnostní zařízení jsou vadná!
- Pravidelně kontrolujte bezpečnostní zařízení. Pokud je zařízení vadné, obraťte se na servis Husqvarna.

## Ochranný přerušovač obvodu motoru (MPCB) (CF 67TC14P)

Ochranné přerušovače obvodu motoru chrání před elektrickými závadami.



**VAROVÁNÍ:** Pokud se ochranný přerušovač obvodu motoru sepne, nepřepínejte spínač ihned do polohy ZAP. Aby nedošlo k poškození motoru, je nutné jej nechat vychladnout. Spínač MPCB nelze přepnout do polohy ZAP, dokud motor nevychladne. Pokud se pokusíte spínač přepnout do polohy ZAP silou, může dojít k poškození motoru a spínače.

## Bezpečnostní pokyny pro údržbu



**VÝSTRAHA:** Před použitím výrobku si přečtěte následující varování.

- Při nesprávném nebo nepravdělném provádění údržby se zvyšuje nebezpečí poranění a poškození výrobku.
- Používejte osobní ochranné pomůcky. Další informace jsou uvedeny v části *Osobní ochranné prostředky na straní 5*.
- Před prováděním údržby výrobek vyčistěte, abyste odstranili nebezpečný materiál.
- Před prováděním údržby výrobek odpojte od zdroje napájení.
- Neprovádějte změny na výrobku. Úpravy, které neschválí výrobce, mohou způsobit vážné zranění nebo usmrcení osob.

## Provoz

### Úvod



**VÝSTRAHA:** Než začnete s výrobkem pracovat, přečtěte si důkladně kapitolu o bezpečnosti.

### Před provozem výrobku

- Pozorně si prostudujte tento návod k používání a nepoužívejte výrobek, pokud návodu zcela nerozumíte.
- Provádějte denní údržbu. Další informace jsou uvedeny v části *Denní údržba na straní 7*.
- Ujistěte se, že instalace produktu odpovídá místním bezpečnostním předpisům.
- Zkontrolujte, zda napětí elektrické sítě odpovídá hodnotě na typovém štítku výrobku.
- Zkontrolujte, zda instalace kabelu odpovídá uvedené klasifikaci IP na typovém štítku výrobku.

### Spuštění výrobku



**VAROVÁNÍ:** Před připojením vibračního zařízení na beton si přečtěte elektrické specifikace v části *Technické údaje na straní 9* nebo na typovém štítku výrobku.

1. Stiskněte červené tlačítko VYP na výrobku.
2. Výrobek připojte do uzemněné elektrické zásuvky.
3. Zkontrolujte, zda je vibrační zařízení na beton vypnuté.
4. Zasuňte zástrčku vibračního zařízení na beton do elektrické zásuvky na výrobku.
5. Stiskněte zelené tlačítko ZAP na výrobku.

- Vždy používejte pouze originální příslušenství a náhradní díly. Příslušenství a náhradní díly, které neschválí výrobce, mohou způsobit vážné zranění nebo úmrtí.
- Poškozené, opotřeбенé či prasklé součásti vyměňte.
- Provádějte pouze údržbu uvedenou v tomto návodu k používání. Veškerý další servis musí provést schválený servisní pracovník.
- Pokud je nutná výměna napájecí šňůry, musí výměnu provést výrobce nebo jeho zástupce, aby se předešlo bezpečnostním rizikům.
- Po provedení údržby zkontrolujte hladinu vibrací ve výrobku. Pokud není správná, obraťte se na schváleného servisního pracovníka.
- Servis výrobku by měl provádět schválený servisní pracovník v pravidelných intervalech.



**VAROVÁNÍ:** Nestartujte výrobek s připojeným vibračním zařízením na beton v zapnuté poloze.

6. Stiskněte tlačítko ZAP na připojeném vibračním zařízením na beton.

### Maximální počet připojených vibračních zařízení na beton



**VAROVÁNÍ:** Spotřeba energie připojených vibračních zařízení na beton nesmí přesahovat výstupní kapacitu výrobku. Další informace naleznete v níže uvedené tabulce.

Typ	CF11 M	CF25 M	CF25T	CF67T	CF67T CI4P
AX36	1	2	2	4	4
AX40	1	2	2	4	4
AX48	1	2	2	4	4
AX56	Není k dispozici	2	2	4	4
AX65	Není k dispozici	Není k dispozici	1	3	Není k dispozici
AX90	Není k dispozici	Není k dispozici	1	3	Není k dispozici

Typ	CF11 M	CF25 M	CF25T	CF67T	CF67T C14P
Vibra- star 40	1	2	2	4	4
Vibra- star 50	1	2	2	4	4
Vibra- star 60	1	2	2	4	4

## Zastavení výrobku

1. Stiskněte tlačítko VYP na připojeném vibračním zařízení na beton.
2. Stiskněte červené tlačítko VYP.

## Údržba

### Denní údržba

- Vyčistěte vnější povrch.
- Zcela utáhněte kabelové spojení.
- Zkontrolujte, zda tlačítka ZAP/VYP fungují správně.
- Zkontrolujte, zda jsou otvory přívodu studeného vzduchu čisté.
- Zkontrolujte, zda jsou kryt chladicího ventilátoru a ostatní ochranné kryty správně nasazeny.
- Ujistěte se, že jsou elektrické spoje a napájecí kabel v dobrém stavu a nejsou poškozené.

- Zkontrolujte, zda jsou šrouby a průchodky utěsněny proti vodě.

### Údržba po dlouhodobém uskladnění

Nechte servisního pracovníka zkontrolovat izolaci mezi fázemi a mezi fází a uzemněním. Použijte megaohmmetr s napětím 500 VCC nebo ekvivalentní. Při teplotách nižších než 100 °C/212 °F musí být naměřená hodnota vyšší než 10 megaohmů.

## Odstraňování problémů

Problém	Příčina	Řešení
Výrobek nespouští.	Napájecí zástrčka není připojena.	Připojte elektrickou zástrčku do elektrické zásuvky.
	Vypínač se uvolní po stisknutí zeleného tlačítka ZAP.	Nechte elektrikáře zkontrolovat vstupní napětí. Vstupní napětí musí být v rozsahu od +10 do -5 % jmenovitého napětí. Frekvence musí být $\pm 2$ %.
	Elektrická zásuvka je bez proudu.	Vyměňte nebo opravte elektrickou zásuvku.
	Napájecí kabel je vadný.	Nechte servisního pracovníka vyměnit napájecí kabel.
	Některé z ochranných přerušovačů obvodu motoru jsou uvolněné (pouze CF67TC14P).	Zkontrolujte, zda jsou spínače všech ochranných přerušovačů obvodu motoru nastaveny do polohy VYP.

Problém	Příčina	Řešení
Výrobek se po chvíli zastaví.	Výrobek je přetížený.	Ujistěte se, že celková jmenovitá spotřeba připojených vibračních zařízení na beton je nižší než jmenovitý výstup produktu.
	Ochranné přerušovače obvodu motoru se uvolní (pouze CF67TCI4P).	Nechte elektrikáře zkontrolovat vstupní napětí. Vstupní napětí musí být v rozsahu od +10 do -5 % jmenovitého napětí. Frekvence musí být $\pm 2$ %.
	Vibrační zařízení na beton je vadné a odběr proudu je příliš vysoký.	Vyměňte vibrační zařízení na beton
	Zatížení je pro výrobek příliš vysoké, protože hlava vibračního zařízení je příliš velká.	Zkontrolujte, zda je průměr výrobku přizpůsoben prostoru mezi výztuh. Hlava vibrátoru se nesmí výztuh dotýkat.
	Ložiska výrobku jsou opotřebená.	Vyměňte ložiska.
	Elektrické zásuvky na výrobku nebo napájecí zástrčky na vibračních zařízeních na beton jsou poškozené.	Poškozené díly nechte vyměnit servisním pracovníkem.
	Výrobek se příliš přehřívá.	Nechte výrobek 30 minut vychladnout a znovu jej spusťte. Zkontrolujte, zda chladicí ventilátor funguje správně. Odstraňte beton z krytu chladiče.
Rychlost vibračního zařízení na beton je příliš nízká.	Výrobek je přetížený.	Ujistěte se, že celková jmenovitá spotřeba připojených vibračních zařízení na beton je nižší než jmenovitý výstup produktu.
	Vibrační zařízení na beton je vadné a odběr proudu je příliš vysoký.	Vyměňte vibrační zařízení na beton
	Výrobek neposkytuje dostatečný výkon.	Nechte elektrikáře zkontrolovat vstupní napětí. Vstupní napětí musí být v rozsahu od +10 do -5 % jmenovitého napětí. Frekvence musí být $\pm 2$ %.
	Produkt je připojen k nesprávné síťové frekvenci.	Pro danou frekvenci a napětí použijte správný výrobek.
Výrobek je příliš hlučný.	Ložiska jsou opotřebená nebo poškozená.	Vyměňte ložiska.
	Vstupní napětí či frekvence jsou příliš vysoké.	Nechte elektrikáře zkontrolovat vstupní napětí. Vstupní napětí musí být v rozsahu od +10 do -5 % jmenovitého napětí. Frekvence musí být $\pm 2$ %.

## Skladování a likvidace

### Skladování

- Před uskladněním výrobek očistěte.
- Uchovávejte výrobek na suchém a bezprašném místě.
- Skladujte výrobek na uzamčeném místě, aby se zamezilo přístupů dětí a neoprávněných osob.

### Likvidace produktu

- Dodržujte místní požadavky ohledně recyklace a platné předpisy.
- Nehodláte-li produkt dále používat, odešlete jej prodejci nebo jej dopravte do recyklační stanice.



## Technické údaje

### Technické údaje

	<b>CF67T, CI4P, 400 V</b>	<b>CF67T, CI4P, 440 V</b>	<b>CF67T, CI4P, 380 V</b>
Hmotnost, kg/lb	70/154	70/154	70/154
Výška, mm/palce	690/19,60	690/19,60	690/19,60
Délka, mm / palce	775/18,11	775/18,11	775/18,11
Šířka, mm/palce	460/18,89	460/18,89	460/18,89
Vstupní napětí, V	400	440	380
Fáze	3	3	3
Vstupní frekvence, Hz	50	50	60
Vstupní proud, A	10,5	9,5	11
Výstupní napětí	42	42	42
Výstupní frekvence, Hz	200	200	180
Výstupní proud, A	65	65	65
Výstupní výkon, kVA	4,7	4,7	4,7
Kola	Ano	Ano	Ano
Počet zásuvek	4	4	4
Klasifikace IP	IP55	IP55	IP55
Tolerance primárního napětí	±10 %	±10 %	±10 %
Okolní teplota, °C	-10 až +40	-10 až +40	-10 až +40

	<b>CF25T, 400 V</b>	<b>CF25T, 440 V</b>	<b>CF25T, 380 V</b>	<b>CF25M</b>
Hmotnost, kg/lb	31/68	31/68	31/68	31/68
Výška, mm/palce	430/16,92	430/16,92	430/16,92	430/16,92
Délka, mm / palce	500/19,68	500/19,68	500/19,68	500/19,68
Šířka, mm/palce	255/10,03	255/10,03	255/10,03	255/10,03
Vstupní napětí, V	400	440	380	230
Fáze	3	3	3	1
Vstupní frekvence, Hz	50	50	60	50
Vstupní proud, A	4,6	4,2	4,9	9,5
Výstupní napětí	42	42	42	42
Výstupní frekvence, Hz	200	200	180	200

	<b>CF25T, 400 V</b>	<b>CF25T, 440 V</b>	<b>CF25T, 380 V</b>	<b>CF25M</b>
Výstupní proud, A	25	25	25	25
Výstupní výkon, kVA	1,8	1,8	1,8	1,8
Kola	Ano (volitelné)	Ano (volitelné)	Ano (volitelné)	Ano (volitelné)
Počet zásuvek	2	2	2	2
Stupeň krytí	IP55	IP55	IP55	IP55
Tolerance primárního napětí	±10 %	±10 %	±10 %	±10 %
Okolní teplota, °C	-10 až +40	-10 až +40	-10 až +40	-10 až +40

	<b>CF11M</b>
Hmotnost, kg/lb	18/40
Výška, mm/palce	390/15,35
Délka, mm / palce	330/12,99
Šířka, mm/palce	175/6,88
Vstupní napětí, V	230
Fáze	1
Vstupní frekvence, Hz	50
Vstupní proud, A	7
Výstupní napětí	42
Výstupní frekvence, Hz	200
Výstupní proud, A	11
Výstupní výkon, kVA	0,8
Kola	Ne
Počet zásuvek	1
Stupeň krytí	IP55
Tolerance primárního napětí	±10 %
Okolní teplota, °C	-10 až +40

<b>Emise hluku</b>	<b>CF11M</b>	<b>CF25M</b>	<b>CF25T</b>	<b>CF67T</b>	<b>CF67T CI4P</b>
Hladina akustického výkonu, změřená, $L_w$ , dB(A) rel 1pW <sup>1</sup>				96	96

<sup>1</sup> Naměřená hladina akustického výkonu  $L_w$  podle normy EN ISO 3744 v souladu se směrnicí 2000/14/ES. Odchylna ±3 dB.

Emise hluku	CF11M	CF25M	CF25T	CF67T	CF67T CI4P
Hladina akustického tlaku na sluch obsluhy L <sub>p</sub> , dB(A) <sup>2</sup>	76	80	80	85	85

## Prohlášení o hluku a vibracích

Tyto deklarované hodnoty byly získány testováním laboratorního typu v souladu s uvedenou směrnici nebo normami a jsou vhodné pro porovnání s deklarovanými hodnotami jiných testovaných výrobků v souladu se stejnou směrnicí nebo normami. Tyto deklarované hodnoty nejsou vhodné pro použití při vyhodnocování rizik a hodnoty naměřené na jednotlivých pracovištích mohou být vyšší. Skutečné expoziční hodnoty a riziko újm, ke kterým dochází u jednotlivých uživatelů, jsou jedinečné a závisí na způsobu, jakým uživatel pracuje, na materiálu, na kterém se výrobek používá, na době expozice i na tělesném stavu uživatele a na stavu výrobku.

<sup>2</sup> Hladina akustického tlaku L<sub>p</sub> podle normy EN ISO 11201, EN 500-4. Odchylky K<sub>pA</sub> 3,0 dB (A)

# ES Prohlášení o shodě

## ES Prohlášení o shodě

Společnost **Husqvarna AB**, SE-561 82 Huskvarna,  
Švédsko, tel.: +46-36-146500, na svou výhradní  
odpovědnost prohlašuje, že výrobek:

<b>Popis</b>	<b>Vibrační zařízení na beton</b>
<b>Značka</b>	Husqvarna
<b>Typ/Model</b>	CF 11M, CF 25M, CF 25T, CF 67T, CF 67TCI4P + AX 36, AX 40, AX 48, AX 56, AX 65, AX 90, Vibrastar 40, Vibrastar 50, Vibrastar 60
<b>Identifikace</b>	Výrobní čísla od roku 2019 a dále

je zcela ve shodě s následujícími směrnicemi a předpisy  
EU:

<b>Směrnice/předpis</b>	<b>Popis</b>
2006/42/ES	„o strojních zařízeních“
2014/30/EU	„o elektromagnetické kompatibilitě“

a že byly použity následující harmonizované normy  
nebo technické údaje:

EN 60204-1:2006+A1:2009

EN 60034-1:2011

EN 61558-1:2005+A1:2009

EN 12649:2008+A1:2011

Partille, 2020-02-28



Martin Huber

Ředitel výzkumu a vývoje, betonové povrchy a podlahy

Husqvarna AB, divize Construction

Osoba odpovědná za technickou dokumentaci









[www.husqvarnacp.com](http://www.husqvarnacp.com)

Původní pokyny

1142122-90



2020-03-16