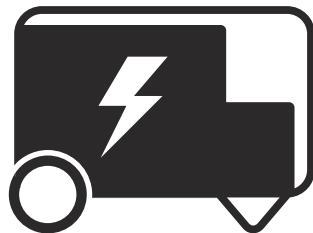




 **Husqvarna**<sup>®</sup>



CF 11M, CF 25M, CF 25T, CF 67T,  
CF 67TCI4P

---

## Inhoud

---

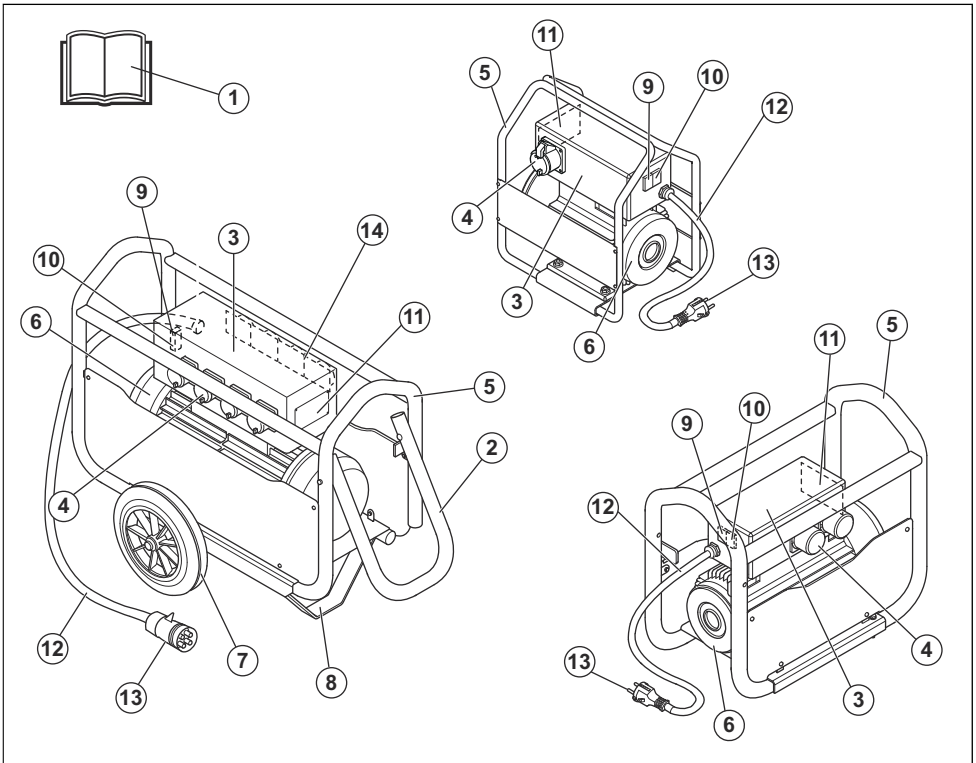
Inleiding.....	2	Probleemoplossing.....	7
Veiligheid.....	4	Opbergen en afdanken.....	8
Werking.....	6	Technische gegevens.....	9
Onderhoud.....	7	EG verklaring van overeenstemming.....	12

---

## Inleiding

---

### Productoverzicht



1. Bedieningshandleiding
2. Hengel
3. Aansluitkast
4. Stroomcontact
5. Bescherfframe
6. Dynamo
7. Wiel
8. Steun
9. ON-knop, groen

10. OFF-knop, rood
11. Productplaatje
12. Snoer
13. Voedingsstekker
14. Motorbeveiligingsschakelaars (MPCB). Alleen model CF67TC14P.

### Productbeschrijving

Het product is een frequentieomvormer die wordt gebruikt als voeding voor de elektrische betontrilnaalden

AX en Vibrastar. Het product wordt op een stopcontact aangesloten. Het product werkt als een transformator om ervoor te zorgen dat de betontrilnaalden veilig kunnen worden gebruikt.

De groene en rode knoppen op het product hebben een overbelastingsbeveiliging. Het product stopt automatisch als de belasting te hoog is.

Het model CF 67T is voorzien van een thermische beveiliging tegen overbelasting van de elektromotor.

De stopcontacten op model CF67TCI4P kunnen worden ingesteld tussen 10 en 18 A.

## Gebruik

Dit product is uitsluitend bedoeld voor professioneel gebruik. Het product wordt, samen met de betontrilnaalden AX en Vibrastar, gebruikt voor het trillen van beton. Gebruik het product niet voor andere taken.

## Symbolen op het product



**WAARSCHUWING:** Dit product kan gevaarlijk zijn en ernstig of fataal letsel toebrengen aan de gebruiker of anderen. Wees voorzichtig en gebruik het product op de juiste manier.



Lees de bedieningshandleiding zorgvuldig door en zorg dat u de instructies hebt begrepen voordat u het product gaat gebruiken.



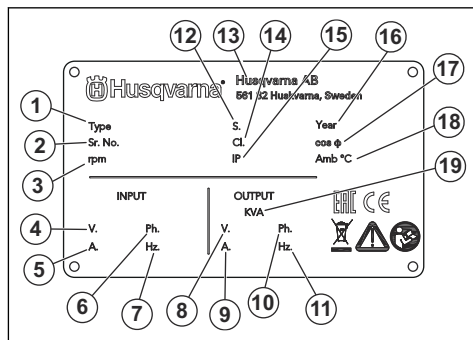
Het product of de verpakking ervan is geen huishoudelijk afval. Lever het in bij een erkende verwijderingslocatie voor elektrische en elektronische apparatuur.



Dit product voldoet aan de geldende EU-richtlijnen.

**Let op:** Overige op het product aangebrachte symbolen/plaatjes verwijzen naar specifieke eisen aan certificering voor bepaalde markten.

## Productplaatje



1. Producttype
2. Serienummer
3. Toerental, tpm
4. Ingangsspanning, V
5. Ingangsstroom, A
6. Ingangsfase
7. Ingangsfrequentie, Hz
8. Uitgangsspanning, V
9. Uitgangsstroom, A
10. Uitgangsfase
11. Uitgangsfrequentie, Hz
12. Bedrijfscyclus
13. Fabrikant
14. Isolatieklasse
15. IP-classificatie
16. Bouwjaar
17. Vermogensfactor
18. Maximale omgevingstemperatuur
19. Kilovolt-ampère, KVA

## Productaansprakelijkheid

Zoals uiteengezet in de wet voor productaansprakelijkheid zijn wij niet aansprakelijk voor schade die door ons product wordt veroorzaakt, indien:

- het product niet goed is gerepareerd.
- het product is gerepareerd met onderdelen die niet van de fabrikant afkomstig zijn, of onderdelen die niet zijn goedgekeurd door de fabrikant.
- het product een accessoire bevat dat niet afkomstig is van de fabrikant of niet is goedgekeurd door de fabrikant.
- het product niet is gerepareerd door een erkend servicepunt of door een erkende autoriteit.

## Veiligheidsdefinities

Waarschuwingen, voorzorgsmaatregelen en opmerkingen worden gebruikt om te wijzen op belangrijke delen van de handleiding.



**WAARSCHUWING:** Wordt gebruikt om te wijzen op de kans op ernstig of fataal letsel voor de gebruiker of omstanders wanneer de instructies in de handleiding niet worden gevolgd.



**OPGELET:** Wordt gebruikt indien er een risico bestaat op schade aan het product en andere eigendommen of aan de omgeving wanneer de instructies in de handleiding niet worden gevolgd.

**Let op:** Geven verdere informatie die nodig is in een bepaalde situatie.

## Algemene veiligheidsinstructies



**WAARSCHUWING:** Lees de volgende waarschuwingen voordat u het product gaat gebruiken.

- Dit product kan bij onvoorzichtig of onjuist gebruik een gevaarlijk gereedschap zijn. Dit product kan ernstig of fataal letsel toebrengen aan de gebruiker of anderen. Het is erg belangrijk dat u deze gebruiksaanwijzing leest en begrijpt voordat u dit product gaat gebruiken.
- Bewaar alle waarschuwingen en instructies.
- U dient alle toepasselijke wet- en regelgeving in acht te nemen.
- De gebruiker en de werkgever van de gebruiker dienen op te hoogte te zijn van de risico's tijdens het gebruik van het product en moeten deze voorkomen.
- Zorg ervoor dat dit product alleen wordt gebruikt door personen die de inhoud van de gebruikershandleiding hebben gelezen en begrepen.
- Gebruik het product alleen als u voorafgaand aan gebruik training hebt ontvangen. Zorg ervoor dat alle gebruikers getraind worden.
- Laat het product niet door een kind bedienen.
- Het product mag alleen worden gebruikt door goedgekeurde personen.
- De gebruiker is verantwoordelijk indien ongelukken gebeuren met andere mensen of hun eigendommen.
- Gebruik het product nooit als u moe of ziek bent, of onder invloed van alcohol, drugs of medicijnen verkeert.
- Wees altijd voorzichtig en gebruik uw gezond verstand.

- Dit product produceert tijdens bedrijf een elektromagnetisch veld. Dit veld kan onder bepaalde omstandigheden de werking van actieve of passieve medische implantaten verstoren. Om het risico op ernstig of fataal letsel te verminderen, raden we personen met een medisch implantaat aan om contact op te nemen met hun arts en de fabrikant van het medische implantaat voordat ze dit product gebruiken.
- Houd het product schoon. Zorg ervoor dat u de aanduidingen en stickers duidelijk kunt lezen.
- Gebruik het product niet als het defect is.
- Breng geen wijzigingen aan dit product aan.
- Gebruik het product niet als de mogelijkheid bestaat dat andere personen wijzigingen aan het product hebben aangebracht.

## Veiligheidsinstructies voor bediening



**WAARSCHUWING:** Lees de volgende waarschuwingen voordat u het product gaat gebruiken.

- Zorg ervoor dat u weet hoe u het product in een noodsituatie snel kunt stopzetten.
- De gebruiker moet beschikken over de fysieke kracht die nodig is om het product veilig te kunnen gebruiken.
- Maak altijd gebruik van persoonlijke beschermingsmiddelen. Zie *Persoonlijke beschermingsuitrusting op pagina 5*.
- Zorg ervoor dat er alleen goedgekeurde personen in het werkgebied zijn.
- Zorg dat het werkgebied schoon en goed verlicht is.
- Zorg ervoor dat u stabiel en veilig staat tijdens het gebruik.
- Zorg ervoor dat er geen risico bestaat dat u of het product kan vallen.
- Zorg ervoor dat er geen vet of olie op de handgreep zit.
- Gebruik het product niet in gebieden waar brand of explosies kunnen optreden.
- Het product kan objecten met hoge snelheid uitwerpen. Zorg ervoor dat alle personen in de werkomgeving gebruikmaken van goedgekeurde persoonlijke beschermingsmiddelen. Verwijder losse voorwerpen uit het werkgebied.
- Voordat u het product achterlaat, moet u het product stopzetten en de stekker uit het stopcontact halen.
- Controleer of de netspanning overeenkomt met de spanning die is aangegeven op het productplaatje.
- Zorg ervoor dat er geen kleding, lang haar en juwelen vast komen te zitten in bewegende delen.
- Ga niet op het product zitten.
- Sla niet op het product.

- Zorg ervoor dat u of andere personen niet bekneld kunnen raken en over kabels, slangen en assen in het werkgebied kunnen vallen.
- Controleer voordat u het product gebruikt of er geen verborgen bedrading, elektrische kabels of andere elektrische bronnen aanwezig zijn. Gebruik het product alleen als u weet dat het zich in een veilige werkomgeving bevindt.
- Bescherm het product tegen regen en vocht. Het risico van een elektrische schok neemt toe als water het product binnendringt.
- Gebruik een voeding met RCD-beveiliging (aardlekschakelaar) als u het product in een vochtige omgeving gebruikt. Een aardlekschakelaar vermindert de kans op een elektrische schok.

## Geluidsveiligheid



**WAARSCHUWING:** Lees de volgende waarschuwingen voordat u het product gaat gebruiken.

- Hoge geluidsniveaus en langdurige blootstelling aan lawaai kunnen gehoorverlies veroorzaken.
- Om het geluidsniveau tot een minimum te beperken, moet u het product onderhouden en bedienen zoals beschreven in de gebruikershandleiding.
- Controleer de geluiddemper op beschadigingen en defecten. Zorg ervoor dat de geluiddemper correct aan het product is bevestigd.
- Gebruik goedgekeurde gehoorbescherming wanneer u het product gebruikt.
- Let op alarmsignalen en luide stemmen wanneer u gehoorbescherming gebruikt. Verwijder de gehoorbescherming wanneer het product is gestopt, tenzij gehoorbescherming nodig is voor het geluidsniveau in de werkomgeving.

## Elektrische veiligheid



**WAARSCHUWING:** Lees de volgende waarschuwingen voordat u het product gaat gebruiken.

- De stekker moet passen in het stopcontact. Breng geen wijzigingen aan de stekker aan. Gebruik geen adapterstekkers in combinatie met geaarde producten. Stekkers zonder aanpassingen en correcte stopcontacten verminderen het risico op elektrische schokken.
- Trek niet aan de voedingskabel om het product te verplaatsen.
- Trek aan de stekker om de voedingskabel los te koppelen. Trek niet aan de voedingskabel.
- Zorg ervoor dat de voedingskabel niet tussen of aan deuren, hekken of vergelijkbare obstakels kan blijven hangen waardoor schade aan de voedingskabel kan ontstaan.
- Controleer of de voedingskabel en de stekker in goede staat verkeren en niet beschadigd zijn.
- Sluit geen beschadigde voedingskabel aan op het product.
- Raak de voedingskabel niet aan als deze beschadigd raakt tijdens het gebruik van het product. Haal de voedingskabel uit het stopcontact.
- Houd de voedingskabel uit de buurt van warmte, olie, scherpe randen en bewegende delen.



**WAARSCHUWING:** Lees de volgende waarschuwingen voordat u het product gaat gebruiken.

- Draag tijdens het gebruik van het product altijd goedgekeurde persoonlijke beschermingsuitrusting. Persoonlijke beschermingsuitrusting kunnen niet alle risico's uitsluiten maar kunnen de ernst van eventueel letsel helpen beperken. Vraag uw dealer u te helpen bij het kiezen van de juiste beschermingsuitrusting.
- Controleer regelmatig de toestand van uw persoonlijke beschermingsmiddelen.
- Draag een goedgekeurde veiligheidshelm.
- Gebruik goedgekeurde gehoorbescherming.
- Gebruik goedgekeurde ademhalingsbescherming.
- Gebruik goedgekeurde oogbescherming met zijbescherming.
- Draag veiligheidshandschoenen.
- Gebruik laarzen met stalen neus en antislipzool.
- Gebruik goedgekeurde werkkleding of gelijkwaardige nauwsluitende kleding met lange mouwen en lange broekspijpen.

## Brandblusser

- Zorg dat er een brandblusser in de buurt is tijdens het gebruik van dit product.
- Gebruik een poederblusser van de klasse "ABE" of een kooldioxidebrandblusser van het type "BE".

## Veiligheidsvoorzieningen op het product



**WAARSCHUWING:** Lees de volgende waarschuwingen voordat u het product gaat gebruiken.

- Gebruik het product nooit wanneer de veiligheidsvoorzieningen defect zijn.
- Controleer de veiligheidsvoorzieningen regelmatig op een juiste werking. Als de veiligheidsvoorzieningen defect zijn, neem dan contact op met uw Husqvarna servicewerkplaats.

## Motorbeveiligingsschakelaars (MPCB) (CF 67TCI4P)

De motorbeveiligingsschakelaars bieden bescherming tegen elektrische storingen.



**OPGELET:** Als een motorbeveiligingsschakelaar wordt geactiveerd, probeer dan niet om de schakelaar onmiddellijk weer IN te schakelen. Om motorschade te voorkomen, is het belangrijk dat de motor afkoelt. De MPCB-schakelaar kan niet worden ingeschakeld voordat de motor is afgekoeld. Als u de schakelaar naar ON forceert, kunnen de motor en de schakelaar beschadigd raken.

## Veiligheidsinstructies voor onderhoud



**WAARSCHUWING:** Lees de volgende waarschuwingen voordat u het product gaat gebruiken.

- Als het onderhoud niet correct en regelmatig wordt uitgevoerd, neemt de kans op letsel of schade aan het product toe.
- Maak altijd gebruik van persoonlijke beschermingsmiddelen. Zie *Persoonlijke beschermingsuitrusting op pagina 5*.
- Maak het product schoon om gevaarlijk materiaal te verwijderen voordat u het onderhoud uitvoert.

- Haal de stekker uit het stopcontact voordat u onderhoud uitvoert.
- Breng geen wijzigingen aan het product aan. Wijzigingen aan het product die niet zijn goedgekeurd door de fabrikant, kunnen leiden tot ernstig letsel of overlijden.
- Gebruik altijd originele accessoires en reserveonderdelen. Accessoires en wijzigingen die niet zijn goedgekeurd door de fabrikant, kunnen leiden tot ernstig letsel of overlijden.
- Vervang beschadigde, versleten of defecte onderdelen.
- Voer alleen onderhoud uit zoals beschreven in deze bedieningshandleiding. Laat een goedgekeurde servicewerkplaats alle andere onderhoudswerkzaamheden uitvoeren.
- Als een vervanging van de voedingskabel noodzakelijk is, moet deze worden uitgevoerd door de fabrikant of de werkplaats van de fabrikant, om veiligheidsrisico's te voorkomen.
- Controleer na onderhoud het trillingsniveau in het product. Als dit niet correct is, neemt u contact op met een erkende servicewerkplaats.
- Laat een erkende servicewerkplaats regelmatig onderhoud aan het product uitvoeren.

## Werking

### Inleiding



**WAARSCHUWING:** Zorg dat u het hoofdstuk over veiligheid hebt gelezen en begrepen voordat u het product gebruikt.

### Voordat u het product gebruikt

- Lees de gebruikershandleiding zorgvuldig door en zorg dat u de instructies hebt begrepen.
- Voer dagelijks onderhoud uit. Zie *Dagelijks onderhoud op pagina 7*.
- Zorg ervoor dat de installatie van het product overeenkomt met de lokale veiligheidsvoorschriften.
- Controleer of de netspanning overeenkomt met de spanning die is aangegeven op het productplaatje op het product.
- Controleer of de kabelinstallatie overeenkomt met de IP-classificatie die is aangegeven op het productplaatje op het product.

### Product starten



**OPGELET:** Lees de elektrische specificaties in *Technische gegevens op pagina 9* of op het productplaatje voordat u een betontrilnaald aansluit.

1. Druk op de rode OFF-knop op het product.

2. Sluit het product aan op een geaard stopcontact.
3. Controleer of de betontrilnaald is uitgeschakeld.
4. Steek de stekker van de betontrilnaald in een voedingsaansluiting op het product.
5. Druk op de groene ON-knop op het product.



**OPGELET:** Start het product niet met een aangesloten betontrilnaald in de ON-stand.

6. Druk op de ON-knop op de aangesloten betontrilnaald.

### Maximaal aantal aangesloten betontrilnaalden



**OPGELET:** Het energieverbruik van de aangesloten betontrilnaalden mag niet hoger zijn dan de uitgangscapaciteit van het product. Raadpleeg de onderstaande tabel voor meer informatie.

Type	CF11 M	CF25 M	CF25T	CF67T	CF67T CI4P
AX36	1	2	2	4	4
AX40	1	2	2	4	4

Type	CF11 M	CF25 M	CF25T	CF67T	CF67T C14P
AX48	1	2	2	4	4
AX56	NVT	2	2	4	4
AX65	NVT	NVT	1	3	NVT
AX90	NVT	NVT	1	3	NVT
Vibras- tar 40	1	2	2	4	4
Vibras- tar 50	1	2	2	4	4

Type	CF11 M	CF25 M	CF25T	CF67T	CF67T C14P
Vibras- tar 60	1	2	2	4	4

## Product stoppen

1. Druk op de OFF-knop op de aangesloten betontrilnaald.
2. Druk op de rode OFF-knop.

## Onderhoud

### Dagelijks onderhoud

- Reinig het externe oppervlak.
- Zorg dat de kabelaansluitingen volledig zijn vastgezet.
- Zorg ervoor dat de ON/OFF-knoppen goed werken.
- Zorg ervoor dat de koelluchtopeningen schoon zijn.
- Zorg ervoor dat de afscherming voor de koelventilator en andere beschermkappen correct zijn aangebracht.
- Controleer of de elektrische aansluitingen en de voedingskabel in goede staat verkeren en niet beschadigd zijn.

- Zorg ervoor dat schroeven en wartels zijn afgedicht om binnendringen van water te voorkomen.

### Onderhoud na langdurige opslag

Laat een servicewerkplaats de isolatie tussen de fasen en tussen fase en massa controleren. Gebruik een 500VCC-megaohm-meter of een vergelijkbaar apparaat. De gemeten waarde moet hoger zijn dan 10 megaohm bij temperaturen lager dan 100 °C.

## Probleemoplossing

Probleem	Oorzaak	Oplossing
Het product start niet.	De stekker is niet aangesloten.	Sluit de stekker aan op het stopcontact.
	De aan/uit-schakelaar wordt vrijgegeven wanneer u op de groene ON-knop drukt.	Laat een elektricien de ingangsspanning controleren. De ingangsspanning moet tussen +10 tot -5% nominaal liggen. De frequentie moet $\pm 2\%$ zijn.
	Er is geen voeding in het stopcontact.	Vervang of repareer het stopcontact.
	De voedingskabel is defect.	Laat een servicewerkplaats de voedingskabel vervangen.
	Sommige motorbeveiligingsschakelaars zijn geactiveerd (alleen CF67TC14P).	Zorg ervoor dat de schakelaars voor alle motorbeveiligingsschakelaars zijn uitgeschakeld.

Probleem	Oorzaak	Oplossing
Het product stopt na een tijdje.	Het product is overbelast.	Zorg ervoor dat het totale nominale verbruik van de verbonden betontrilnaalden lager is dan het nominale vermogen van het product.
	De motorbeveiligingsschakelaars zijn geactiveerd (alleen CF67TCI4P).	Laat een electricien de ingangsspanning controleren. De ingangsspanning moet tussen +10 tot -5% nominaal liggen. De frequentie moet $\pm 2\%$ zijn.
	De betontrilnaald is defect en het stroomverbruik is te hoog.	Vervang de betontrilnaald.
	De belasting is te hoog voor het product omdat de trilkop te groot is.	Zorg ervoor dat de diameter van het product is aangepast aan de ruimte tussen de wapeningen. De trilkop mag de wapeningen niet raken.
	De lagers in het product zijn versleten.	Vervang de lagers.
	De stopcontacten op het product of de stekkers op de betontrilnaalden zijn beschadigd.	Laat een servicewerkplaats de beschadigde onderdelen vervangen.
	Het product wordt te heet.	Laat het product 30 minuten afkoelen en start het opnieuw. Zorg ervoor dat de koelventilator correct werkt. Verwijder beton van de koellichamen op het huis.
De trilsnelheid in de betontrilnaald is te laag.	Het product is overbelast.	Zorg ervoor dat het totale nominale verbruik van de verbonden betontrilnaalden lager is dan het nominale vermogen van het product.
	De betontrilnaald is defect en het stroomverbruik is te hoog.	Vervang de betontrilnaald.
	Het product levert niet genoeg vermogen.	Laat een electricien de ingangsspanning controleren. De ingangsspanning moet tussen +10 tot -5% nominaal liggen. De frequentie moet $\pm 2\%$ zijn.
	Het product is aangesloten op de onjuiste netwerkfrequentie.	Gebruik het juiste product voor de opgegeven frequentie en spanning.
Het product maakt veel lawaai.	De lagers zijn versleten of defect.	Vervang de lagers.
	De ingangsspanning of frequentie is te hoog.	Laat een electricien de ingangsspanning controleren. De ingangsspanning moet tussen +10 tot -5% nominaal liggen. De frequentie moet $\pm 2\%$ zijn.

---

## Opbergen en afdanken

---

### Opslag

- Reinig het product voordat het wordt opgeslagen.
- Bewaar het product in een droge en vorstvrije ruimte.
- Bewaar het product in een afgesloten ruimte om toegang door kinderen of onbevoegde personen te verhinderen.

### Het product afvoeren

- Neem de plaatselijk geldende wet- en regelgeving voor recycling in acht.
- Wanneer het product niet langer wordt gebruikt, stuur het dan naar de dealer of voer het af via een recyclingslocatie.



## Technische gegevens

### Technische gegevens

	<b>CF67T, CI4P, 400 V</b>	<b>CF67T, CI4P, 440 V</b>	<b>CF67T, CI4P, 380 V</b>
Gewicht, kg/lb	70/154	70/154	70/154
Hoogte, mm/inch	690/19,60	690/19,60	690/19,60
Lengte, mm/inch	775/18,11	775/18,11	775/18,11
Breedte, mm/inch	460/18,89	460/18,89	460/18,89
Ingangsspanning, V	400	440	380
Fasen	3	3	3
Ingangsfrequentie, Hz	50	50	60
Ingangsstroom, A	10,5	9,5	11
Uitgangsvermogen	42	42	42
Uitgangsfrequentie, Hz	200	200	180
Uitgangsstroom, A	65	65	65
Uitgangsvermogen, kVA	4,7	4,7	4,7
Wielen	Ja	Ja	Ja
Aantal uitgangen	4	4	4
IP-classificatie	IP55	IP55	IP55
Tolerantie primaire spanning	±10%	±10%	±10%
Omgevingstemperatuur, °C	-10 tot +40	-10 tot +40	-10 tot +40

	<b>CF25T, 400 V</b>	<b>CF25T, 440 V</b>	<b>CF25T, 380 V</b>	<b>CF25M</b>
Gewicht, kg/lb	31/68	31/68	31/68	31/68
Hoogte, mm/inch	430/16,92	430/16,92	430/16,92	430/16,92
Lengte, mm/inch	500/19,68	500/19,68	500/19,68	500/19,68
Breedte, mm/inch	255/10,03	255/10,03	255/10,03	255/10,03
Ingangsspanning, V	400	440	380	230
Fasen	3	3	3	1
Ingangsfrequentie, Hz	50	50	60	50
Ingangsstroom, A	4,6	4,2	4,9	9,5
Uitgangsvermogen	42	42	42	42
Uitgangsfrequentie, Hz	200	200	180	200

	<b>CF25T, 400 V</b>	<b>CF25T, 440 V</b>	<b>CF25T, 380 V</b>	<b>CF25M</b>
Uitgangsstroom, A	25	25	25	25
Uitgangsvermogen, kVA	1,8	1,8	1,8	1,8
Wielen	Ja (optioneel)	Ja (optioneel)	Ja (optioneel)	Ja (optioneel)
Aantal uitgangen	2	2	2	2
Beschermingsklasse	IP55	IP55	IP55	IP55
Tolerantie primaire spanning	±10%	±10%	±10%	±10%
Omgevingstemperatuur, °C	-10 tot +40	-10 tot +40	-10 tot +40	-10 tot +40

	<b>CF11M</b>
Gewicht, kg/lb	18/40
Hoogte, mm/inch	390/15,35
Lengte, mm/inch	330/12,99
Breedte, mm/inch	175/6,88
Ingangsspanning, V	230
Fasen	1
Ingangsfrequentie, Hz	50
Ingangsstroom, A	7
Uitgangsvermogen	42
Uitgangsfrequentie, Hz	200
Uitgangsstroom, A	11
Uitgangsvermogen, kVA	0,8
Wielen	Nee
Aantal uitgangen	1
Beschermingsklasse	IP55
Tolerantie primaire spanning	±10%
Omgevingstemperatuur, °C	-10 tot +40

<b>Geluidsemissies</b>	<b>CF11M</b>	<b>CF25M</b>	<b>CF25T</b>	<b>CF67T</b>	<b>CF67T CI4P</b>
Geluidsvermogensniveau $L_w$ gemeten, dB(A) rel 1 pW <sup>1</sup>				96	96

<sup>1</sup> Gemeten geluidsvermogensniveau  $L_w$  conform EN ISO 3744 overeenkomstig richtlijn 2000/14/EG. Onzekerheidsmarge ±3 dB.

<b>Geluidsemissies</b>	<b>CF11M</b>	<b>CF25M</b>	<b>CF25T</b>	<b>CF67T</b>	<b>CF67T CI4P</b>
Geluidsdrukniveau $L_p$ bij het oor van de gebruiker, dB(A) <sup>2</sup>	76	80	80	85	85

## **Verklaring inzake geluid- en trillingsemissies**

Deze aangegeven waarden zijn verkregen door middel van typeonderzoek in een laboratorium in overeenstemming met de genoemde richtlijn of normen en zijn geschikt voor vergelijking met aangegeven waarden van andere producten die volgens dezelfde richtlijn of normen zijn getest. Deze aangegeven waarden zijn niet geschikt voor gebruik ten behoeve van risicoanalyses. Waarden die worden gemeten op afzonderlijke werkplekken, kunnen hoger zijn. De werkelijke blootstellingswaarden en het risico op letsel dat een individuele gebruiker ondervindt, zijn uniek en zijn afhankelijk van de manier waarop de gebruiker werkt, het materiaal waarvoor het product gebruikt wordt, de blootstellingstijd en de fysieke toestand van de gebruiker en de toestand van het product.

---

<sup>2</sup> Geluidsdrukniveau  $L_p$  volgens EN ISO 11201, EN 500-4. Onzekerheid  $K_{pA}$  3,0 dB(A).

---

## EG verklaring van overeenstemming

---

### EG verklaring van overeenstemming

Wij, **Husqvarna AB**, SE-561 82 Huskvarna, Zweden, tel:  
+46-36-146500, verklaren onder onze  
alleenverantwoordelijkheid dat het product:

<b>Beschrijving</b>	<b>Betontrilapparatuur</b>
<b>Merk</b>	Husqvarna
<b>Type/model</b>	CF 11M, CF 25M, CF 25T, CF 67T, CF 67TCI4P + AX 36, AX 40, AX 48, AX 56, AX 65, AX 90, Vibrastar 40, Vibrastar 50, Vibrastar 60
<b>Identificatie</b>	Serienummers vanaf 2019 en verder

volledig voldoet aan de volgende EU-richtlijnen en -  
regelgeving:

<b>Richtlijn/Verordening</b>	<b>Beschrijving</b>
2006/42/EG	"betreffende machines"
2014/30/EU	"betreffende elektromagnetische compatibiliteit"

en dat de volgende geharmoniseerde normen en/of  
technische specificaties zijn toegepast:

EN 60204-1:2006+A1:2009

EN 60034-1:2011

EN 61558-1:2005+A1:2009

EN 12649:2008+A1:2011

Partille, 2020-02-28



Martin Huber

R&D Director, betonnen oppervlakken en vloeren

Husqvarna AB, Construction-divisie

Verantwoordelijk voor technische documentatie









[www.husqvarnacp.com](http://www.husqvarnacp.com)

Originele instructies

1142122-36



2020-03-16