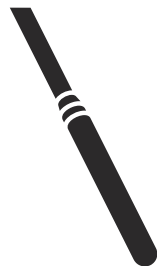




Husqvarna[®]



Vibrastar 40, Vibrastar 50, Vibrastar 60

Περιεχόμενα

Εισαγωγή.....	2	Αντιμετώπιση προβλημάτων.....	9
Ασφάλεια.....	3	Αποθήκευση και απόρριψη.....	11
Λειτουργία.....	7	Τεχνικά στοιχεία.....	12
Συτήρηση.....	8	Δήλωση Συμμόρφωσης ΕΚ.....	14

Εισαγωγή

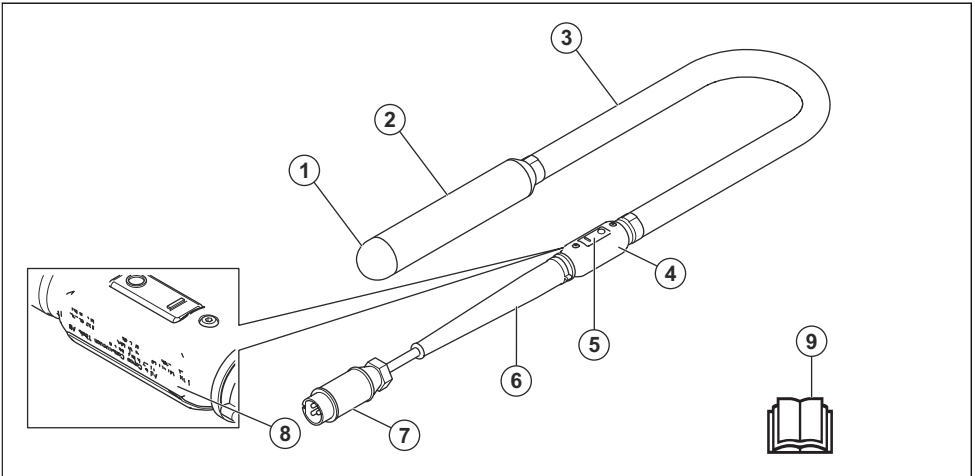
Περιγραφή προϊόντος

Το προϊόν είναι δονητής σκυροδέματος. Το προϊόν χρησιμοποιεί ένα μετατροπέα συχνότητας ή μια γεννήτρια ως πηγή τροφοδοσίας.

Προβλεπόμενη χρήση

Το προϊόν προορίζεται μόνο για επαγγελματική χρήση. Το προϊόν αφαιρεί τις φυσαλίδες αέρα από το υγρό σκυρόδεμα. Μην χρησιμοποιείτε το προϊόν για άλλες εργασίες.

Επισκόπηση προϊόντος



1. Ακράιο κάλυμμα
2. Κεφαλή δονητή
3. Σωλήνας
4. Κουτί διακόπτη
5. Διακόπτης ON/OFF
6. Ελαστικό κάλυμμα
7. Ηλεκτρικό καλώδιο με φισ
8. Πινακίδα στοιχείων
9. Εγχειρίδιο χρήσης



Διαβάστε προσεκτικά το εγχειρίδιο και βεβαιωθείτε ότι έχετε κατανοήσει τις οδηγίες προτού χρησιμοποιήσετε το προϊόν.



Χρησιμοποιείτε εγκεκριμένα προστατευτικά γάντια.



Να χρησιμοποιείτε προστατευτικά ακοής.

Σύμβολα στο προϊόν



ΠΡΟΕΙΔΟΠΟΙΗΣΗ: Αυτό το προϊόν μπορεί να είναι επικίνδυνο και να προκαλέσει σοβαρό τραυματισμό ή θάνατο του χειριστή ή άλλων ατόμων. Να είστε προσεκτικοί και να χρησιμοποιείτε το προϊόν σωστά.

IPX7

Το προϊόν μπορεί να βυθιστεί σε νερό για έως 30 λεπτά σε βάθος μεταξύ 15 cm και 1 m.



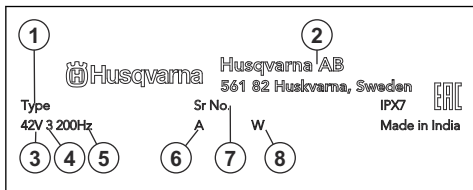
Το προϊόν ή η συσκευασία του προϊόντος δεν αποτελεί οικιακό απόβρμμα.



Αυτό το προϊόν συμμορφώνεται με τις ισχύουσες οδηγίες της Ε.Κ.

Περιεχόμενα Άλλα σύμβολα/σήματα που υπάρχουν στο προϊόν αναφέρονται σε ειδικές απαιτήσεις πιστοποίησης για ορισμένες αγορές.

Πινακίδα στοιχείων



1. Τύπος προϊόντος

2. Κατασκευαστής
3. Τάση, V
4. Φάση
5. Συχνότητα, Hz
6. Ρεύμα, A
7. Αριθμός σειράς
8. Ονομαστική ισχύς

Ευθύνη προϊόντος

Όπως αναφέρεται στη νομοθεσία περί ευθύνης για τα προϊόντα, δεν φέρουμε καμία ευθύνη για ζημιές που οφείλονται στο προϊόν μας εάν:

- Το προϊόν έχει επισκευαστεί λανθασμένα.
- Το προϊόν έχει επισκευαστεί με εξαρτήματα που δεν προέρχονται από τον κατασκευαστή ή που δεν έχουν εγκριθεί από τον κατασκευαστή.
- Το προϊόν διαθέτει ένα αξεσουάρ που δεν προέρχεται από τον κατασκευαστή ή που δεν έχει εγκριθεί από τον κατασκευαστή.
- Το προϊόν δεν έχει επισκευαστεί σε εγκεκριμένο κέντρο σέρβις ή από εγκεκριμένη αρχή.

Ασφάλεια

Ορισμοί για την ασφάλεια

Για την επισήμανση ειδικών σημαντικών τμημάτων του εγχειριδίου χρησιμοποιούνται προειδοποιήσεις, συστάσεις προσοχής και σημειώσεις.



ΠΡΟΕΙΔΟΠΟΙΗΣΗ: Χρησιμοποιείται όταν υπάρχει κίνδυνος τραυματισμού ή θανάτου του χειριστή ή άλλων παριστάμενων ατόμων, αν δεν τηρηθούν οι οδηγίες που παρέχονται στο εγχειρίδιο.



ΠΡΟΣΟΧΗ: Χρησιμοποιείται όταν υπάρχει κίνδυνος πρόκλησης ζημιάς στο προϊόν, σε άλλα υλικά ή στον παρακείμενο χώρο, αν δεν τηρηθούν οι οδηγίες που παρέχονται στο εγχειρίδιο.

Περιεχόμενα Χρησιμοποιείται για παροχή περισσότερων πληροφοριών, οι οποίες χρειάζονται σε μια δεδομένη κατάσταση.

Γενικές προειδοποιήσεις ασφαλείας ηλεκτρικού εργαλείου



ΠΡΟΕΙΔΟΠΟΙΗΣΗ: Διαβάστε όλες τις προειδοποιήσεις, τις οδηγίες, τις εικόνες και τις προδιαγραφές ασφαλείας που παρέχονται με αυτό το ηλεκτρικό εργαλείο. Η μη τήρηση όλων των οδηγιών που αναφέρονται παρακάτω μπορεί να

προκαλέσει ηλεκτροπληξία, πυρκαγιά ή/και σοβαρό τραυματισμό.

Περιεχόμενα Φυλάξτε τις προειδοποιήσεις και τις οδηγίες για μελλοντική αναφορά. Ο όρος "ηλεκτρικό εργαλείο" που χρησιμοποιείται στις προειδοποιήσεις αναφέρεται στο εργαλείο που τροφοδοτείται από το δίκτυο ρεύματος (με καλώδιο) ή στο εργαλείο που τροφοδοτείται από μπαταρία (χωρίς καλώδιο).

Ασφάλεια στο χώρο εργασίας

- **Διατηρείτε το χώρο εργασίας καθαρό και με καλό φωτισμό.** Οι ακατάστατοι ή σκοτεινοί χώροι ενέχουν τον κίνδυνο ατυχημάτων.
- **Μην χειρίζεστε ηλεκτρικά εργαλεία σε εκρηκτικές ατμόσφαιρες, π.χ. παρουσία εύφλεκτων υγρών, αερίων ή σωματιδίων σκόνης.** Τα ηλεκτρικά εργαλεία δημιουργούν σπινθήρες, οι οποίοι ενδέχεται να προκαλέσουν την ανάφλεξη των σωματιδίων ή των καπνών.
- **Κατά το χειρισμό ενός ηλεκτρικού εργαλείου, δεν πρέπει να βρίσκονται κοντά παιδιά ή άλλοι παραρρισκόμενοι.** Ενδέχεται να αποσπασουν την προσοχή σας, με αποτέλεσμα να χάσετε τον έλεγχο.

Ασφάλεια με το ηλεκτρικό ρεύμα

- **Το βύσμα του ηλεκτρικού εργαλείου πρέπει να ταιριάζει στην πρίζα. Μην τροποποιείτε ποτέ το βύσμα. Μην χρησιμοποιείτε προσαρμογείς με γειωμένα ηλεκτρικά εργαλεία.** Η χρήση μη

τροποποιημένων φιν και συμβατών πριζών μειώνει τον κίνδυνο ηλεκτροπληξίας.

- **Αποφεύγετε την επαφή του σώματος με γειωμένες επιφάνειες, όπως σωλήνες, καλοριφέρ, κουζίνες και ψυγεία.** Υπάρχει αυξημένος κίνδυνος ηλεκτροπληξίας, εάν το σώμα σας έρθει σε επαφή με γείωση.
- **Μην εκθέτετε ηλεκτρικά εργαλεία σε βροχή ή σε συνθήκες υγρασίας.** Σε περίπτωση ειοχώρησης νερού σε ηλεκτρικό εργαλείο, αυξάνεται ο κίνδυνος ηλεκτροπληξίας.
- **Μην προκαλείτε φθορά στο καλώδιο. Μην χρησιμοποιείτε ποτέ το καλώδιο για τη μεταφορά, το τρώβηγμα ή την αποσύνδεση του ηλεκτρικού εργαλείου. Φυλάσσετε το καλώδιο μακριά από θερμότητα, λάδια, αιχμηρές άκρες ή κινούμενα εξαρτήματα.** Εάν το καλώδιο καταστραφεί ή εμπλακεί, αυξάνεται ο κίνδυνος ηλεκτροπληξίας.
- **Όταν χρησιμοποιείτε ένα ηλεκτρικό εργαλείο σε εξωτερικό χώρο, χρησιμοποιήστε ένα καλώδιο προέκτασης που είναι κατάλληλο για χρήση σε εξωτερικό χώρο.** Η χρήση καλωδίων κατάλληλων για εξωτερικό χώρο μειώνει τον κίνδυνο ηλεκτροπληξίας.
- **Εάν η χρήση ενός ηλεκτρικού εργαλείου σε χώρο με υγρασία είναι αναπόφευκτη, χρησιμοποιήστε τροφοδοσία με συσκευή προστασίας από το παραμένον ρεύμα (RCD). Η χρήση μιας διάταξης RCD μειώνει τον κίνδυνο ηλεκτροπληξίας.**

Προσωπική ασφάλεια

- **Να είστε προσεκτικοί, να παρακολουθείτε αυτό που κάνετε και να χρησιμοποιείτε την κοινή λογική όταν χρησιμοποιείτε ένα ηλεκτρικό εργαλείο. Μην χρησιμοποιείτε ηλεκτρικά εργαλεία όταν είστε κουρασμένοι ή υπό την επήρεια ναρκωτικών, αλκοόλ ή φαρμάκων.** Μια στιγμή απροσεξίας, κατά το χειρισμό ηλεκτρικών εργαλείων, μπορεί να οδηγήσει σε σοβαρό τραυματισμό.
- **Χρησιμοποιείτε ατομικό προστατευτικό εξοπλισμό. Φοράτε πάντοτε προστατευτικά γυαλιά.** Ο εξοπλισμός προστασίας, όπως προστατευτική μάσκα αναπνοής, αντιολισθητικά παπούτσια ασφαλείας, κράνος ή προστατευτικά ακοής σε κατάλληλες συνθήκες, μειώνει τον κίνδυνο τραυματισμών.
- **Φροντίστε ώστε να μην είναι εφικτή η ακούσια εκκίνηση. Βεβαιωθείτε ότι ο διακόπτης βρίσκεται στη θέση Off προτού συνδέσετε το εργαλείο στην πηγή τροφοδοσίας ή/και στην μπαταρία και προτού πάσετε ή μεταφέρετε το εργαλείο.** Η μεταφορά των ηλεκτρικών εργαλείων, ενώ έχετε το χέρι σας στο διακόπτη ή η σύνδεση σε πρίζα των ηλεκτρικών εργαλείων με διακόπτη ενέχει τον κίνδυνο ατυχήματος.
- **Αφαιρέστε τυχόν κλειδιά προσαρμογής ή σύσφιξης, πριν ενεργοποιήσετε το ηλεκτρικό εργαλείο.** Ένα κλειδί σύσφιξης ή προσαρμογής που παραμένει προσαρτημένο σε κινούμενο μέρος του ηλεκτρικού εργαλείου μπορεί να οδηγήσει σε τραυματισμό.
- **Μην υπερεκτιμάτε τις δυνατότητές σας. Να πατάτε καλά τα πόδια σας και να διατηρείτε την ισορροπία**

σας συνέχεια. Έτσι επιτυγχάνεται καλύτερος έλεγχος του ηλεκτρικού εργαλείου, σε τυχόν απρόβλεπτες καταστάσεις.

- **Φοράτε κατάλληλα ρούχα. Μην φοράτε φαρδιά ρούχα ή κοσμήματα. Φροντίστε τα μαλλιά και τα ρούχα σας να βρίσκονται σε απόσταση από τα κινούμενα εξαρτήματα.** Τα φαρδιά ρούχα, τα κοσμήματα ή τα μακριά μαλλιά ενδέχεται να πιαστούν σε κινούμενα μέρη.
- **Εάν παρέχονται διατάξεις για τη σύνδεση συστημάτων συλλογής και απομάκρυνσης σκόνης, βεβαιωθείτε ότι αυτές έχουν συνδεθεί και χρησιμοποιούνται σωστά.** Χρησιμοποιείτε σύστημα συλλογής σκόνης για να μειώσετε τους κινδύνους που σχετίζονται με τη σκόνη.
- **Ακόμη και αν χρησιμοποιείτε συχνά και είστε εξοικειωμένοι με τα εργαλεία, μην επαναπαύεστε και μην παραβλέπετε τις αρχές ασφαλείας των εργαλείων.** Μια απρόσεκτη ενέργεια μπορεί να προκαλέσει σοβαρό τραυματισμό σε κλάσμα του δευτερολέπτου.

Χρήση και φροντίδα των ηλεκτρικών εργαλείων

- **Μην ασκείτε μεγάλη δύναμη στο ηλεκτρικό εργαλείο. Χρησιμοποιείτε το κατάλληλο ηλεκτρικό εργαλείο για την εφαρμογή σας.** Το κατάλληλο ηλεκτρικό εργαλείο θα έχει καλύτερα αποτελέσματα για την εργασία σας και θα είναι ασφαλέστερο, στο βαθμό για τον οποίο είναι σχεδιασμένο.
- **Μην χρησιμοποιείτε το ηλεκτρικό εργαλείο, εάν δεν μπορεί να ενεργοποιηθεί και να απενεργοποιηθεί με το διακόπτη.** Ένα ηλεκτρικό εργαλείο που δεν μπορεί να ελεγχθεί από το διακόπτη είναι επικίνδυνο και πρέπει να επισκευαστεί.
- **Αποσυνδέστε το βύσμα από την πηγή τροφοδοσίας ή/και αφαιρέστε την μπαταρία (αν είναι αποσπώμενη) από το ηλεκτρικό εργαλείο πριν από την πραγματοποίηση ρυθμίσεων, την αλλαγή αξεσουάρ ή την αποθήκευση ηλεκτρικών εργαλείων.** Αυτά τα προληπτικά μέτρα ασφαλείας μειώνουν τον κίνδυνο ακούσιας εκκίνησης του ηλεκτρικού εργαλείου.
- **Φυλάσσετε τα ηλεκτρικά εργαλεία που βρίσκονται σε αδράνεια, μακριά από παιδιά και μην επιτρέπετε σε άτομα που δεν είναι εξοικειωμένα με αυτά ή με τις οδηγίες να χρησιμοποιούν το ηλεκτρικό εργαλείο.** Τα ηλεκτρικά εργαλεία είναι επικίνδυνα στα χέρια μη εκπαιδευμένων χρηστών.
- **Φροντίστε να συντηρείτε τα ηλεκτρικά εργαλεία και τα αξεσουάρ. Ελέγχετε για τυχόν μη ευθυγραμμισμένα ή μπλοκαρισμένα κινούμενα μέρη, ρωγμές στα διάφορα μέρη και κάθε άλλη κατάσταση που μπορεί να επηρεάζει τη λειτουργία του ηλεκτρικού εργαλείου. Σε περίπτωση ζημιάς, φροντίστε για την επισκευή του ηλεκτρικού εργαλείου πριν το χρησιμοποιήσετε.** Πολλά ατυχήματα προκαλούνται από ηλεκτρικά εργαλεία που δεν συντηρούνται σωστά.
- **Διατηρείτε τα εργαλεία κοπής αιχμηρά και καθαρά.** Εάν τα εργαλεία κοπής συντηρούνται σωστά, με

- αιχμηρές άκρες κοπής, είναι λιγότερο πιθανή η εμπλοκή τους και πιο εύκολος ο έλεγχός τους.
- **Χρησιμοποιείτε το ηλεκτρικό εργαλείο, τα εξαρτήματα και τα τρυπάνια σύμφωνα με τις οδηγίες αυτές, λαμβάνοντας υπόψη τις συνθήκες εργασίας και την εργασία που πρέπει να εκτελεστεί.** Η χρήση των ηλεκτρικών εργαλείων για εφαρμογές διαφορετικές από αυτές για τις οποίες προορίζονται μπορεί να οδηγήσει σε επικίνδυνες καταστάσεις.
 - **Διατηρήστε τις χειρολαβές και τις επιφάνειες κρατήματος στεγνές και καθαρές, χωρίς λάδια και γράσο.** Οι ολισθηρές λαβές και επιφάνειες κρατήματος δεν επιτρέπουν τον ασφαλή χειρισμό και έλεγχο του εργαλείου σε απρόβλεπτες καταστάσεις.

Σέρβις

- **Αναθέστε το σέρβις του ηλεκτρικού σας εργαλείου σε εξειδικευμένο τεχνικό για επισκευή με τη χρήση μόνο πανομοιότυπων ανταλλακτικών.** Έτσι θα διασφαλιστεί η διατήρηση της ασφάλειας του ηλεκτρικού εργαλείου.
- **Μην εκτελείτε εργασίες σέρβις σε καταστραμμένες μπαταρίες.** Οι εργασίες σέρβις με μπαταρίες θα πρέπει να εκτελούνται μόνο από τον κατασκευαστή ή από εξουσιοδοτημένα καταστήματα σέρβις.

Γενικές οδηγίες ασφαλείας



ΠΡΟΕΙΔΟΠΟΙΗΣΗ: Προτού χρησιμοποιήσετε το προϊόν, διαβάστε τις παρακάτω προειδοποιητικές οδηγίες.

- Αυτό το προϊόν είναι ένα επικίνδυνο εργαλείο εάν δεν είστε προσεκτικοί ή δεν το χρησιμοποιείτε σωστά. Αυτό το προϊόν μπορεί να προκαλέσει σοβαρό τραυματισμό ή θάνατο του χειριστή ή άλλων ατόμων. Προτού χρησιμοποιήσετε το προϊόν, πρέπει να διαβάσετε και να κατανοείτε τα περιεχόμενα του παρόντος εγχειριδίου χρήσης.
- Φυλάξτε όλες τις προειδοποιήσεις και τις οδηγίες.
- Τηρείτε όλους τους ισχύοντες νόμους και κανονισμούς.
- Ο χειριστής και ο εργοδότης του χειριστή πρέπει να γνωρίζουν και να αποφεύγουν τους κινδύνους κατά τη λειτουργία του προϊόντος.
- Μην επιτρέπετε σε κανένα άτομο να χρησιμοποιήσει το προϊόν, παρά μόνο αν έχει διαβάσει και κατανοήσει τα περιεχόμενα του εγχειριδίου χρήσης.
- Μην χρησιμοποιείτε το προϊόν αν δεν έχετε λάβει σχετική εκπαίδευση πριν από τη χρήση. Βεβαιωθείτε ότι όλοι οι χειριστές λαμβάνουν σχετική εκπαίδευση.
- Μην επιτρέπετε σε παιδιά να χρησιμοποιήσουν το προϊόν.
- Να αφήνετε μόνο εγκεκριμένα πρόσωπα να χειρίζονται το προϊόν.
- Ο χειριστής είναι υπεύθυνος για τυχόν ατυχήματα που ενδέχεται να προκληθούν σε άλλα άτομα ή στην περιουσία τους.

- Μην χρησιμοποιείτε το προϊόν αν είστε κουρασμένοι, άρρωστοι ή υπό την επήρεια αλκοόλ, ναρκωτικών ή φαρμάκων.
- Πρέπει πάντα να προσέχετε και να χρησιμοποιείτε την κοινή λογική.
- Αυτό το προϊόν παράγει ηλεκτρομαγνητικό πεδίο κατά τη λειτουργία του. Το πεδίο αυτό, υπό ορισμένες συνθήκες, μπορεί να προκαλέσει παρεμβολές σε ενεργά ή παθητικά ιατρικά εμφυτεύματα. Για να μειωθεί ο κίνδυνος σοβαρού τραυματισμού ή θανάτου, συνιστούμε στα άτομα με ιατρικά εμφυτεύματα να συμβουλευτούν τον θεράποντα ιατρό τους και τον κατασκευαστή του ιατρικού εμφυτεύματος, προτού θέσουν το προϊόν σε λειτουργία.
- Να διατηρείτε το προϊόν καθαρό. Βεβαιωθείτε ότι μπορείτε να διαβάσετε καθαρά τις ενδείξεις και τα σήματα.
- Μην χρησιμοποιείτε το προϊόν αν είναι ελαττωματικό.
- Μην κάνετε τροποποιήσεις σε αυτό το προϊόν.
- Μην χρησιμοποιείτε το προϊόν, εάν υπάρχουν πιθανότητες να έχουν εκτελέσει άλλα άτομα τροποποιήσεις στο προϊόν.

Οδηγίες ασφαλείας για τη λειτουργία



ΠΡΟΕΙΔΟΠΟΙΗΣΗ: Προτού χρησιμοποιήσετε το προϊόν, διαβάστε τις παρακάτω προειδοποιητικές οδηγίες.

- Βεβαιωθείτε ότι γνωρίζετε πώς να σταματήσετε το προϊόν γρήγορα σε περίπτωση έκτακτης ανάγκης.
- Ο χειριστής πρέπει να διαθέτει τη σωματική δύναμη που απαιτείται για την ασφαλή λειτουργία του προϊόντος.
- Χρησιμοποιείτε ατομικό προστατευτικό εξοπλισμό. Ανατρέξτε στην ενότητα *Προσωπικός εξοπλισμός προστασίας στη σελίδα 7*.
- Βεβαιωθείτε ότι στην περιοχή εργασίας βρίσκονται μόνο εξουσιοδοτημένα άτομα.
- Διατηρείτε την περιοχή εργασίας καθαρή και φωτεινή.
- Βεβαιωθείτε ότι πατάτε σταθερά και με ασφάλεια κατά τη διάρκεια της λειτουργίας.
- Βεβαιωθείτε ότι δεν υπάρχει κίνδυνος πτώσης από ύψος για εσάς ή για το προϊόν.
- Βεβαιωθείτε ότι δεν υπάρχει γράσο ή λάδι πάνω στη λαβή.
- Μην χρησιμοποιείτε το προϊόν σε περιοχές όπου μπορεί να προκληθεί πυρκαγιά ή έκρηξη.
- Το προϊόν μπορεί να προκαλέσει την εκτίναξη αντικειμένων με μεγάλη ταχύτητα. Βεβαιωθείτε ότι όλα τα άτομα στην περιοχή εργασίας χρησιμοποιούν εγκεκριμένο προσωπικό εξοπλισμό προστασίας. Απομακρύνετε τα ελεύθερα αντικείμενα από την περιοχή εργασίας.
- Προτού απομακρυνθείτε από το προϊόν, διακόψτε τη λειτουργία του και αποσυνδέστε την παροχή ρεύματος.

- Βεβαιωθείτε ότι η τάση της πρίζας ρεύματος είναι ίδια με την τάση που αναγράφεται στην πινακίδα στοιχείων στο προϊόν.
- Πρέπει να προσέχετε να μην πιαστούν ρούχα, μακριά μαλλιά ή κοσμήματα στα κινούμενα εξαρτήματα.
- Μην κάθεστε επάνω στο προϊόν.
- Μην χτυπάτε το προϊόν.
- Βεβαιωθείτε ότι εσείς ή άλλα άτομα δεν μπορείτε να μπλεχτείτε και να πέσετε πάνω σε καλώδια, σωλήνες ή άξονες στην περιοχή εργασίας.
- Προτού χρησιμοποιήσετε το προϊόν, μάθετε εάν υπάρχουν κρυμμένα σύρματα, ηλεκτρικά καλώδια ή άλλες πηγές ηλεκτρισμού. Μην χρησιμοποιείτε το προϊόν αν δεν είστε βέβαιοι ότι βρίσκεται σε ασφαλή περιοχή εργασίας.

Ασφάλεια δονήσεων



ΠΡΟΕΙΔΟΠΟΙΗΣΗ: Προτού χρησιμοποιήσετε το προϊόν, διαβάστε τις παρακάτω προειδοποιητικές οδηγίες.

- Κατά τη διάρκεια της λειτουργίας του προϊόντος, μεταφέρονται κραδασμοί από το προϊόν στον χειριστή. Η τακτική και συχνή λειτουργία του προϊόντος μπορεί να προκαλέσει ή να αυξήσει τη σοβαρότητα τραυματισμού του χειριστή. Τραυματισμοί μπορεί να προκύψουν στα δάκτυλα, τα χέρια, τους καρπούς, τους βραχίονες, τους ώμους, ή/και τα νεύρα και την κυκλοφορία αίματος ή άλλα μέρη του σώματος. Οι τραυματισμοί μπορεί να προκαλέσουν εξασθένηση ή/και να είναι μόνιμοι, και μπορεί να αυξηθούν σταδιακά κατά τη διάρκεια εβδομάδων, μηνών ή ετών. Πιθανοί τραυματισμοί περιλαμβάνουν ζημιά στην κυκλοφορία του αίματος, του νευρικού σύστημα, τις αρθρώσεις και άλλες δομές του σώματος.
- Τα συμπτώματα μπορεί να εμφανιστούν κατά τη λειτουργία του προϊόντος ή άλλη στιγμή. Εάν εμφανίσετε συμπτώματα και συνεχίσετε να χρησιμοποιείτε το προϊόν, τα συμπτώματα μπορεί να αυξηθούν ή να καταστούν μόνιμα. Αν εμφανιστούν αυτά ή άλλα συμπτώματα, αναζητήστε ιατρική βοήθεια:
 - Μούδιασμα, απώλεια αισθήσεων, τσιμπήματα, σουβλιές, πόνος, αίσθημα καύσου, σφυροκόπημα, ακαμψία, αδεξιότητα, απώλεια δύναμης, αλλαγές στο χρώμα του δέρματος ή δερματική πάθηση.
- Τα συμπτώματα μπορεί να αυξηθούν σε χαμηλές θερμοκρασίες. Φοράτε ζεστά ρούχα και κρατάτε τα χέρια σας ζεστά και στεγνά όταν χρησιμοποιείτε το προϊόν σε ψυχρό περιβάλλον.
- Πραγματοποιείτε συντήρηση και χρησιμοποιείτε το προϊόν όπως αναγράφεται στο εγχειρίδιο χρήσης, για να διατηρηθεί η σωστή στάθμη κραδασμών.
- Το προϊόν διαθέτει ένα σύστημα απόσβεσης κραδασμών, που μειώνει τους κραδασμούς από τις λαβές στον χειριστή. Αφήστε το προϊόν να εκτελέσει

την εργασία. Μην σπρώχνετε το προϊόν με δύναμη. Κρατήστε το προϊόν από τις λαβές ελαφρά, αλλά βεβαιωθείτε ότι μπορείτε να ελέγξετε το προϊόν και να το χρησιμοποιήσετε με ασφάλεια. Μην πιέζετε τις λαβές στους θερματικούς αναστολείς περισσότερο από όσο χρειάζεται.

- Κρατήστε τα χέρια σας πάνω στη λαβή ή τις λαβές μόνο. Διατηρείτε όλα τα άλλα μέρη του σώματος μακριά από το προϊόν.
- Σταματήστε αμέσως το προϊόν εάν παρουσιαστούν ξαφνικά ισχυροί κραδασμοί. Μην συνεχίσετε τη χρήση προτού αντιμετωπίσει η απία των αυξημένων κραδασμών.

Ασφάλεια από τη σκόνη



ΠΡΟΕΙΔΟΠΟΙΗΣΗ: Προτού χρησιμοποιήσετε το προϊόν, διαβάστε τις παρακάτω προειδοποιητικές οδηγίες.

- Η λειτουργία του προϊόντος μπορεί να προκαλέσει σκόνη στον αέρα. Η σκόνη μπορεί να προκαλέσει σοβαρό τραυματισμό και μόνιμα προβλήματα υγείας. Η σκόνη πυριτίδας θεωρείται ως επιβλαβής από διάφορες αρχές. Αυτά είναι παραδείγματα τέτοιων προβλημάτων υγείας:
 - Θανατηφόρες νόσοι των πνευμόνων, όπως η χρόνια βρογχίτιδα, πυριτίωση και πνευμονική ίνωση
 - Καρκίνοι
 - Γενετικές ανωμαλίες
 - Φλεγμονή δέρματος
- Χρησιμοποιείτε το σωστό εξοπλισμό για να μειώσετε την ποσότητα της σκόνης και του καπνού στον αέρα και να μειώσετε τη σκόνη στον εξοπλισμό εργασίας, τις επιφάνειες, τα ρούχα και τα μέρη του σώματος. Παραδείγματα συστημάτων ελέγχου είναι τα συστήματα συλλογής σκόνης και ο ψεκασμός νερού για τη δέσμευση της σκόνης. Μειώστε τη σκόνη στην πηγή, όπου είναι δυνατόν. Βεβαιωθείτε ότι ο εξοπλισμός έχει εγκατασταθεί σωστά και εκτελείται τακτικά συντήρηση.
- Χρησιμοποιείτε εγκεκριμένη αναπνευστική προστασία. Βεβαιωθείτε ότι η αναπνευστική προστασία ισχύει για τα επικίνδυνα υλικά στην περιοχή εργασίας.
- Βεβαιωθείτε ότι στην περιοχή εργασίας υπάρχει επαρκής ροή αέρα.
- Αν είναι δυνατόν, οδηγήστε τα καυσαέρια της εξάτμισης σε σημείο που δεν μπορεί να προκαλέσει την είσοδο σκόνης στον αέρα.

Ασφάλεια έναντι του θορύβου



ΠΡΟΕΙΔΟΠΟΙΗΣΗ: Προτού χρησιμοποιήσετε το προϊόν, διαβάστε τις παρακάτω προειδοποιητικές οδηγίες.

- Τα υψηλά επίπεδα θορύβου και η μακροχρόνια έκθεση στον θόρυβο μπορεί να προκαλέσει απώλεια ακοής λόγω του θορύβου.
- Για να διατηρήσετε το επίπεδο του θορύβου στο ελάχιστο, εκτελείτε εργασίες συντήρησης και χρησιμοποιείτε το προϊόν όπως αναφέρεται στο εγχειρίδιο χρήσης.
- Χρησιμοποιείτε εγκεκριμένη προστασία ακοής κατά τη χρήση του προϊόντος.
- Έχετε το νου σας μήπως ακούσετε προειδοποιητικά σήματα και φωνές όταν χρησιμοποιείτε προστατευτικά ακοής. Αφαιρέστε τα προστατευτικά ακοής όταν το προϊόν έχει σταματήσει, εκτός εάν τα προστατευτικά ακοής είναι απαραίτητα για το επίπεδο θορύβου στον χώρο εργασίας.

Προσωπικός εξοπλισμός προστασίας



ΠΡΟΕΙΔΟΠΟΙΗΣΗ: Προτού χρησιμοποιήσετε το προϊόν, διαβάστε τις παρακάτω προειδοποιητικές οδηγίες.

- Όταν χρησιμοποιείτε το προϊόν, να φοράτε πάντα εγκεκριμένο προσωπικό εξοπλισμό προστασίας. Ο προσωπικός εξοπλισμός προστασίας δεν μπορεί να εξαλείψει τον κίνδυνο τραυματισμών, ωστόσο μειώνει τη σοβαρότητά τους σε περίπτωση ατυχήματος. Ο αντιπρόσωπος θα σας βοηθήσει να επιλέξετε τον σωστό προσωπικό εξοπλισμό προστασίας.
- Ελέγχετε τακτικά την κατάσταση του προσωπικού εξοπλισμού προστασίας σας.
- Να χρησιμοποιείτε εγκεκριμένο κράνος προστασίας.
- Χρησιμοποιήστε εγκεκριμένα προστατευτικά ακοής.
- Χρησιμοποιείτε εγκεκριμένη αναπνευστική προστασία.
- Χρησιμοποιείτε εγκεκριμένη προστασία των ματιών με πλευρική προστασία.
- Χρησιμοποιείτε προστατευτικά γάντια.
- Χρησιμοποιείτε μπότες με ασάλινο κάλυμμα για τα δάχτυλα και αντιολισθητική σόλα.

- Χρησιμοποιείτε εγκεκριμένα ρούχα εργασίας ή ισοδύναμα στενά ρούχα με μακριά μανίκια και μακριά μπατζάκια.

Οδηγίες ασφαλείας για τη συντήρηση



ΠΡΟΕΙΔΟΠΟΙΗΣΗ: Προτού χρησιμοποιήσετε το προϊόν, διαβάστε τις παρακάτω προειδοποιητικές οδηγίες.

- Αν η συντήρηση δεν γίνεται σωστά και τακτικά, αυξάνεται ο κίνδυνος τραυματισμού και ζημιάς στο προϊόν.
- Χρησιμοποιείτε ατομικό προστατευτικό εξοπλισμό. Ανατρέξτε στην ενότητα *Προσωπικός εξοπλισμός προστασίας στη σελίδα 7*.
- Προτού εκτελέσετε εργασίες συντήρησης, καθαρίστε το προϊόν για να αφαιρέσετε επικίνδυνα υλικά.
- Αποσυνδέστε το προϊόν από την παροχή ρεύματος προτού ξεκινήσετε τις εργασίες συντήρησης.
- Μην κάνετε τροποποιήσεις στο προϊόν. Οι τροποποιήσεις που δεν είναι εγκεκριμένες από τον κατασκευαστή μπορεί να προκαλέσουν σοβαρό τραυματισμό ή θάνατο.
- Χρησιμοποιείτε πάντα γνήσια αξεσουάρ και ανταλλακτικά. Τα αξεσουάρ και τα ανταλλακτικά που δεν είναι εγκεκριμένα από τον κατασκευαστή, μπορεί να προκαλέσουν σοβαρό τραυματισμό ή θάνατο.
- Φροντίστε να αντικαθιστάτε τυχόν κατεστραμμένα, φθαρμένα ή σπασμένα εξαρτήματα.
- Πρέπει να εκτελείτε μόνο τις εργασίες συντήρησης που περιγράφονται σε αυτό το εγχειρίδιο χρήσης. Όλες οι υπόλοιπες εργασίες σέρβις πρέπει να εκτελούνται από έναν εγκεκριμένο αντιπρόσωπο σέρβις.
- Μετά τη συντήρηση, ελέγξτε τη στάθμη κραδασμών στο προϊόν. Εάν δεν είναι σωστή, απευθυνθείτε σε έναν εξουσιοδοτημένο αντιπρόσωπο σέρβις.
- Φροντίστε να αναθέτετε τακτικά τη συντήρηση του προϊόντος σε έναν εγκεκριμένο αντιπρόσωπο σέρβις.

Λειτουργία

Εισαγωγή



ΠΡΟΕΙΔΟΠΟΙΗΣΗ: Προτού χρησιμοποιήσετε το προϊόν, διαβάστε και κατανοήστε το κεφάλαιο για την ασφάλεια.

Για να εκκινήσετε και να διακόψετε τη λειτουργία του προϊόντος

1. Συνδέστε το προϊόν σε μια πηγή τροφοδοσίας.
2. Βεβαιωθείτε ότι ο διακόπτης ON/OFF βρίσκεται στη θέση "OFF".
3. Θέστε σε λειτουργία την πηγή τροφοδοσίας.

4. Γυρίστε το διακόπτη ON/OFF στη θέση "ON", για να θέσετε σε λειτουργία το προϊόν.
5. Γυρίστε το διακόπτη ON/OFF στη θέση "OFF", για να διακόψετε τη λειτουργία του προϊόντος.
6. Διακόψτε την πηγή τροφοδοσίας.

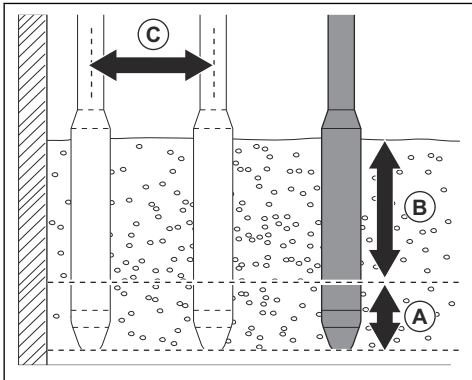
Λειτουργία του προϊόντος



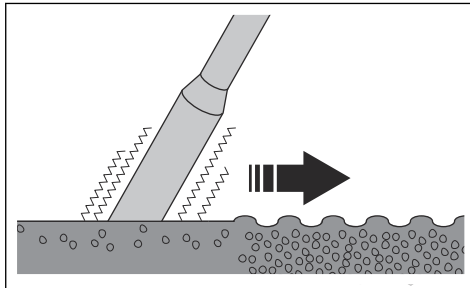
ΠΡΟΣΟΧΗ: Μην χρησιμοποιείτε το προϊόν για να μετακινήσετε το σκυρόδεμα στο πλάι.

1. Γεμίστε με σκυρόδεμα σε στρώσεις ίδιου πάχους, 30–50 cm / 12–19 in. (B).

2. Βυθίστε την κεφαλή του δονητή σε βάθος περίπου 15 cm / 6 in. (A) στην πλησιέστερη κάτω στρώση του σκυροδέματος. Αυτό έχει ως αποτέλεσμα τη σωστή ανάμιξη των στρώσεων του σκυροδέματος.



3. Περιμένετε περίπου 10-20 δευτερόλεπτα μέχρι η επιφάνεια γύρω από την κεφαλή του δονητή να γίνει γυαλιστερή και μην υπάρχουν φυσαλίδες αέρα στην επιφάνεια.



4. Αφαιρέστε αργά την κεφαλή του δονητή για να επιτρέψετε στο σκυροδέμα να γεμίσει την οπή από την κεφαλή του δονητή.
5. Βυθίστε την κεφαλή του δονητή μέσα στο σκυροδέμα σε απόσταση 30–50 cm / 12–19 in. (C) από το σημείο όπου την τοποθετήσατε προηγουμένως.
6. Επαναλάβετε τα βήματα 4 και 5. Συνεχίστε μέχρι να απομακρυνθούν εντελώς οι φυσαλίδες αέρα από την επιφάνεια του σκυροδέματος.

Συντήρηση

Εισαγωγή



ΠΡΟΕΙΔΟΠΟΙΗΣΗ: Προτού εκτελέσετε εργασίες συντήρησης στο προϊόν, διαβάστε και κατανοήστε το κεφάλαιο για την ασφάλεια.

Καθαρισμός του προϊόντος



ΠΡΟΣΟΧΗ: Μην χρησιμοποιείτε σύστημα πλύσης με υψηλή πίεση για να καθαρίσετε το προϊόν.

- Χρησιμοποιήστε τρεχούμενο νερό από λάστιχο ποτίσματος, για να καθαρίσετε το προϊόν.
- Αφαιρέστε το σκυροδέμα από τις επιφάνειες του προϊόντος μετά από κάθε εργασία προτού στερεοποιηθεί το σκυροδέμα.
- Αφαιρέστε το γράσο και το λάδι από τη λαβή.

Αφαίρεση της κεφαλής του δονητή

1. Τοποθετήστε την κεφαλή του δονητή σε μια μέγγεννη για σωλήνες και σφίξτε πλήρως τη μέγγεννη για σωλήνες.
2. Αφαιρέστε το σφικτήρα από το σωλήνα. Απορρίψτε το σφικτήρα.
3. Τραβήξτε το σωλήνα για να τον αποσυνδέσετε από το στόμιο σωλήνα.

4. Μετακινήστε το προστατευτικό του ελαστικού σωλήνα από τους ακροδέκτες.
5. Κόψτε και απορρίψτε τη θερμομόνωση και αποσυνδέστε τους ακροδέκτες.

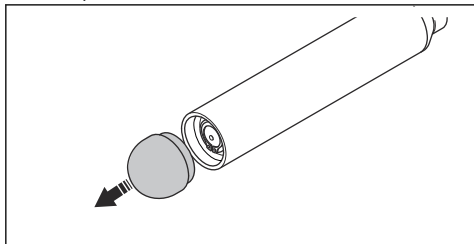
Έλεγχος της φθοράς στην κεφαλή του δονητή

- Αντικαταστήστε το ακραίο κάλυμμα και το σωλήνα του στάτορα, αν η διάμετρος είναι μικρότερη από τις τιμές στον πίνακα.

Δονητής σκυροδέματος	Φθορά ακραίου καλύμματος	Φθορά σωλήνα στάτορα
Vibrastar 40, εξωτερική διάμετρος, mm/in.	37/1,45	37,5/1,47
Vibrastar 50, εξωτερική διάμετρος, mm/in.	45/1,77	45,5/1,79
Vibrastar 60, εξωτερική διάμετρος, mm/in.	55/2,16	55,5/2,18

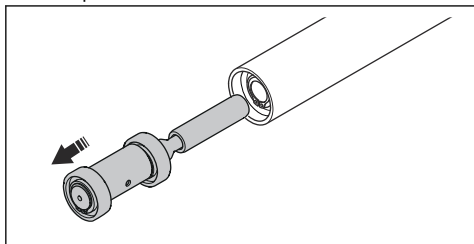
Αποσυναρμολόγηση και συναρμολόγηση της κεφαλής του δονητή

1. Αφαιρέστε το ακραίο κάλυμμα από το σωλήνα του στάτορα.

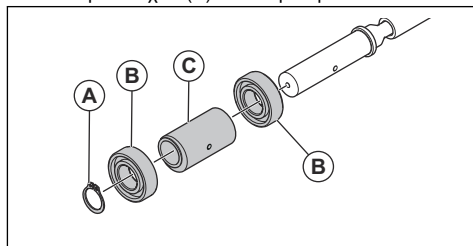


Περιεχόμενα Το ακραίο κάλυμμα έχει δεξιόστροφο σπείρωμα.

2. Χρησιμοποιήστε τους εξογκείς του ρότορα για να αφαιρέσετε ολόκληρο το ρότορα από το σωλήνα του στάτορα.



3. Αφαιρέστε το δακτύλιο (A), τα ρουλεμάν (B) και τα έκκεντρα στοιχεία (C) από το ρότορα.



4. Συναρμολογήστε την κεφαλή του δονητή με την αντίστροφη σειρά.

Τοποθέτηση της κεφαλής του δονητή

1. Συνδέστε τους ακροδέκτες και τοποθετήστε νέα θερμομόνωση.
2. Τοποθετήστε το προστατευτικό του ελαστικού σωλήνα στους ακροδέκτες.
3. Συνδέστε το σωλήνα στο στόμιο σωλήνα.
4. Τοποθετήστε ένα νέο σφικτήρα στο σωλήνα.

Αντιμετώπιση προβλημάτων

Πρόβλημα	Αιτία	Επιθεώρηση	Λύση
Ο εσωτερικός δονητής δεν τίθεται σε λειτουργία.	Η πηγή τροφοδοσίας δεν είναι συνδεδεμένη.	Δ/Υ	Θέστε σε λειτουργία την πηγή τροφοδοσίας.
	Δεν υπάρχει ρεύμα στην έξοδο.	Εξετάστε την τάση κάθε φάσης στην έξοδο.	Αντικαταστήστε ή επισκευάστε την έξοδο.
	Τα καλώδια στο σωλήνα έχουν καταστραφεί.	Εξετάστε την αντίσταση του προϊόντος.	Αντικαταστήστε τα κατεστραμμένα καλώδια.
	Τα καλώδια στην κεφαλή του δονητή έχουν καταστραφεί.	Εξετάστε την αντίσταση στην κεφαλή του δονητή.	Αναθέστε σε ένα εγκεκριμένο κέντρο σέρβις της Husqvarna να εκτελέσει επισκευή στην κεφαλή του δονητή.
	Ο διακόπτης ON/OFF έχει σπάσει.	Εξετάστε την αντίσταση του προϊόντος όταν τοποθετείτε το διακόπτη ON/OFF στη θέση "ON" και "OFF".	Αντικαταστήστε το διακόπτη ON/OFF.

Πρόβλημα	Αιτία	Επιθεώρηση	Λύση
Η παροχή τροφοδοσίας διακόπεται κατά την εκκίνηση του προϊόντος.	Το φορτίο είναι πολύ υψηλό για την πηγή τροφοδοσίας.	Εξετάστε τις πληροφορίες στην πινακίδα στοιχείων του προϊόντος. Βεβαιωθείτε ότι η πηγή τροφοδοσίας είναι του σωστού τύπου.	Βεβαιωθείτε ότι υπάρχει επαρκής τροφοδοσία στην πηγή τροφοδοσίας και στο προϊόν.
	Το μοτέρ της κεφαλής του δονητή είναι ελαττωματικό.	Εξετάστε τη μόνωση γείωσης της κεφαλής του δονητή.	Αντικαταστήστε το σωλήνα του στάτορα, αν χρειάζεται.
Το προϊόν σταματά μετά από λίγο.	Η κεφαλή του δονητή ζεσταίνεται υπερβολικά, επειδή ο χρόνος δόνησης εκτός σκυροδέματος είναι πολύ μεγάλος.	Δ/Υ	Αφαιρέστε την κεφαλή του δονητή από το σκυροδέμα και αφήστε την να κρυώσει. Μην χρησιμοποιείτε την κεφαλή του δονητή για μεγάλο χρονικό διάστημα χωρίς φορτίο.
	Το φορτίο είναι πολύ υψηλό για το προϊόν, επειδή η κεφαλή του δονητή είναι πολύ μεγάλη.	Εξετάστε το χώρο ανάμεσα στο προϊόν και τις ράβδους οπλισμού σκυροδέματος.	Βεβαιωθείτε ότι η διάμετρος του προϊόντος είναι προσαρμοσμένη στο χώρο ανάμεσα στις ράβδους οπλισμού σκυροδέματος. Η κεφαλή του δονητή δεν πρέπει να ακουμπά στις ράβδους οπλισμού σκυροδέματος.
	Το προϊόν χρησιμοποιεί πάρα πολύ ισχύ. Υπερβολικά χαμηλή τάση εισόδου.	Εξετάστε την τάση εισόδου της πηγής τροφοδοσίας.	Χρησιμοποιήστε ένα κατάλληλο καλώδιο προέκτασης. Αλλάξτε τον τύπο της πηγής τροφοδοσίας.
	Το προϊόν χρησιμοποιεί πάρα πολύ ισχύ, επειδή το μοτέρ της κεφαλής του δονητή είναι ελαττωματικό.	Εξετάστε τη μόνωση γείωσης της κεφαλής του δονητή.	Αντικαταστήστε το σωλήνα του στάτορα, αν χρειάζεται.
		Εξετάστε τις πληροφορίες στην πινακίδα στοιχείων του προϊόντος. Βεβαιωθείτε ότι η πηγή τροφοδοσίας είναι του σωστού τύπου.	Βεβαιωθείτε ότι υπάρχει επαρκής τροφοδοσία στην πηγή τροφοδοσίας και στο προϊόν.
	Το προϊόν χρησιμοποιεί πάρα πολύ ισχύ, επειδή τα ρουλεμάν στην κεφαλή του δονητή έχουν φθαρεί.	Μετρήστε την ισχύ εισόδου όταν χρησιμοποιείτε το προϊόν εκτός σκυροδέματος.	Αποσυναρμολογήστε την κεφαλή του δονητή και αντικαταστήστε τα ρουλεμάν.
Το προϊόν λειτουργεί με πολύ χαμηλή ταχύτητα.	Το φορτίο είναι πολύ υψηλό για την πηγή τροφοδοσίας.	Εξετάστε τις πληροφορίες στην πινακίδα στοιχείων του προϊόντος. Βεβαιωθείτε ότι η πηγή τροφοδοσίας είναι του σωστού τύπου.	Βεβαιωθείτε ότι υπάρχει επαρκής τροφοδοσία στην πηγή τροφοδοσίας και στο προϊόν.
	Το προϊόν λειτουργεί σε 2 φάσεις και όχι σε 3. 1 από τα καλώδια έχει σπάσει στο σωλήνα ή στο κουτί διακόπτη.	Εξετάστε την αντίσταση του προϊόντος.	Ελέγξτε και αντικαταστήστε το κατεστραμμένο καλώδιο.
	Το προϊόν λειτουργεί σε 2 φάσεις και όχι σε 3. 1 από τις ακίδες στην πρίζα ή στο φις έχει καεί λόγω σπινθήρων.	Εξετάστε οπτικά το προϊόν για ζημιές.	Αντικαταστήστε την πρίζα ή το φις.
	Χρήση πηγής τροφοδοσίας 60 Hz σε δίκτυο 50 Hz.	Εξετάστε την πινακίδα στοιχείων της πηγής τροφοδοσίας.	Χρησιμοποιήστε κατάλληλη πηγή τροφοδοσίας.

Πρόβλημα	Αιτία	Επιθεώρηση	Λύση
Η συσκευή RCD ενεργοποιείται.	Το καλώδιο τροφοδοσίας ή το φις είναι ελαττωματικό.	Δ/Υ	Αντικαταστήστε το καλώδιο τροφοδοσίας ή το φις.
	Ο μετατροπέας συχνότητας είναι ελαττωματικός.	Δ/Υ	Αντικαταστήστε το μετατροπέα συχνότητας.

Αποθήκευση και απόρριψη

Αποθήκευση

- Καθαρίζετε το προϊόν πριν από την αποθήκευση.
- Πρέπει πάντα να διατηρείτε σε στεγνό χώρο προστατευμένο από τον παγετό.
- Να διατηρείτε το προϊόν σε μια κλειδωμένη περιοχή για να αποτρέψετε την πρόσβαση σε παιδιά ή μη εγκεκριμένα άτομα.

Απόρριψη του προϊόντος

- Πρέπει να συμμορφώνεστε με τις τοπικές απαιτήσεις ανακύκλωσης και τους ισχύοντες κανονισμούς.
- Όταν πάψετε να χρησιμοποιείτε το προϊόν, στείλτε το στον αντιπρόσωπο ή απορρίψτε το σε μια εγκατάσταση ανακύκλωσης.

Τεχνικά στοιχεία

Τεχνικά στοιχεία

	Vibrastar 40	Vibrastar 50	Vibrastar 60
Επιδόσεις			
Τάση, V	42	42	42
Φάσεις	3	3	3
Συχνότητα, Hz	200	200	200
Ισχύς, W	200	440	640
Ένταση ρεύματος, (A) 42 V	4,0	8,0	11,0
Ταχύτητα, σ.α.λ.	12000	12000	12000
Φυγόκεντρος δύναμη (χωρίς φορτίο)	1200	2100	3200
Επιτάχυνση, gr/oz	67/2,36	69/2,43	64/2,25
Αβεβαιότητα σταθμισμένης ενεργής επιτάχυνσης (K) m/s ² ₁	1,80 ⁽¹⁾	3,28 ⁽²⁾	3,23 ⁽²⁾
Αβεβαιότητα (K)	0,36	0,38	0,52
Διπλό πλάτος, mm/in.	0,84/0,0330	0,86/0,0338	0,78/0,0307
Διαστάσεις			
Διάμετρος, mm/in.	40/1,57	50/1,96	60/2,36
Μήκος, m/ft	255/10,03	284/11,18	330/12,99
Βάρος κεφαλής δονητή, kg/lb	1,84/4,05	3,06/6,74	5,10/11,24
Συνολικό βάρος, kg/lb	8,4/18,51	13,0/28,66	15/33,06
Μήκος προστατευτικού σωλήνα, m/ft	5/16,4	5/16,4	5/16,4
Μήκος καλωδίου, m/ft	10/32,8	10/32,8	10/32,8
Εκπομπές θορύβου²			
Στάθμη ηχητικής πίεσης L _p στο αυτί του χειριστή, dB(A)	75	76	84
Στάθμη ηχητικής ισχύος L _w , μετρημένη, dB(A) σχετ. 1 pW	95	95	95

Δήλωση για τον θόρυβο και τους κραδασμούς

Αυτές οι δηλωθείσες τιμές προέκυψαν από εργαστηριακές δοκιμές τύπου, σύμφωνα με την αναφερόμενη οδηγία ή τα πρότυπα και είναι κατάλληλες

για σύγκριση με τις δηλωθείσες τιμές άλλων προϊόντων που έχουν δοκιμαστεί σύμφωνα με την ίδια οδηγία ή πρότυπα. Αυτές οι δηλωθείσες τιμές δεν είναι κατάλληλες για χρήση σε αξιολογήσεις κινδύνου και οι τιμές που μετρήθηκαν σε επιμέρους χώρους εργασίας μπορεί να είναι υψηλότερες. Οι πραγματικές τιμές

¹ Σταθμισμένη ενεργή επιτάχυνση μετρημένη σε νερό με ένα CF11M⁽¹⁾ και CF67T⁽²⁾ σε απόσταση 2 m από το σκάλεστρο (m/s²), σύμφωνα με τα πρότυπα EN ISO 5349 και EN ISO 20643.

² Η στάθμη θορύβου μετράται στον αέρα σε απόσταση 1 m από το προϊόν σύμφωνα με το πρότυπο EN ISO 3744. Αβεβαιότητα: ± 3 dB

έκθεσης και ο κίνδυνος από βλάβη που υπέστη ένας μεμονωμένος χρήστης είναι μοναδικές και εξαρτώνται από τον τρόπο με τον οποίο εργάζεται ο χρήστης, το υλικό στο οποίο χρησιμοποιείται το προϊόν, καθώς και από τον χρόνο έκθεσης και τη φυσική κατάσταση του χρήστη, καθώς και την κατάσταση του προϊόντος.

Δήλωση Συμμόρφωσης ΕΚ

Δήλωση Συμμόρφωσης ΕΚ

Εμείς, η **Husqvarna AB**, SE-561 82 Huskvarna, Σουηδία,
τηλ.: +46-36-146500, δηλώνουμε με αποκλειστική μας
ευθύνη ότι το προϊόν:

Περιγραφή	Εξοπλισμός δονητών σκυροδέματος
Μάρκα	Husqvarna
Τύπος/Μοντέλο	CF 11M, CF 25M, CF 25T, CF 67T, CF 67TCI4P + AX 36, AX 40, AX 48, AX 56, AX 65, AX 90, Vibrastar 40, Vibrastar 50, Vibrastar 60
Αναγνώριση	Αριθμοί σειράς με ημερομηνία από το 2020 και έπειτα

συμμορφώνεται πλήρως με τις ακόλουθες οδηγίες και
τους κανονισμούς της ΕΕ:

Οδηγία/Κανονισμός	Περιγραφή
2006/42/ΕΚ	"σχετικά με τα μηχανήματα"
2014/30/ΕΕ	"σχετικά με την ηλεκτρομαγνητική συμβατότητα"

και ότι εφαρμόζονται τα ακόλουθα εναρμονισμένα
πρότυπα ή/και οι τεχνικές προδιαγραφές.

EN 60204-1:2006+A1:2009

EN 60034-1:2011

EN 61558-1:2005+A1:2009

EN 12649:2008+A1:2011

Partille, 2020-02-28



Martin Huber

Διευθυντής έρευνας και ανάπτυξης, Επιφάνειες και
δάπεδα σκυροδέματος

Husqvarna AB, Κατασκευαστικό τμήμα

Υπεύθυνος για την τεχνική τεκμηρίωση

Δήλωση Συμμόρφωσης ΕΚ

Εμείς, η **Husqvarna AB**, SE-561 82 Huskvarna, Σουηδία,
τηλ.: +46-36-146500, δηλώνουμε με αποκλειστική μας
ευθύνη ότι το προϊόν:

Περιγραφή	Εξοπλισμός δονητών σκυροδέματος
Μάρκα	Husqvarna
Τύπος/Μοντέλο	CFD 67, CFG 25, CFG 67 + AX 36, AX 40, AX 48, AX 56, AX 65, AX 90, Vibrastar 40, Vibrastar 50, Vibrastar 60
Αναγνώριση	Αριθμοί σειράς με ημερομηνία από το 2020 και έπειτα

συμμορφώνεται πλήρως με τις ακόλουθες οδηγίες και
τους κανονισμούς της ΕΕ:

Οδηγία/Κανονισμός	Περιγραφή
2006/42/ΕΚ	"σχετικά με τα μηχανήματα"
2014/30/ΕΕ	"σχετικά με την ηλεκτρομαγνητική συμβατότητα"

και ότι εφαρμόζονται τα ακόλουθα εναρμονισμένα
πρότυπα ή/και οι τεχνικές προδιαγραφές.

EN 12649:2008+A1:2011

Partille, 2020-02-28



Martin Huber

Διευθυντής έρευνας και ανάπτυξης, Επιφάνειες και
δάπεδα σκυροδέματος

Husqvarna AB, Κατασκευαστικό τμήμα

Υπεύθυνος για την τεχνική τεκμηρίωση



www.husqvarnacp.com

Αρχικές οδηγίες

1140666-71



2020-03-30