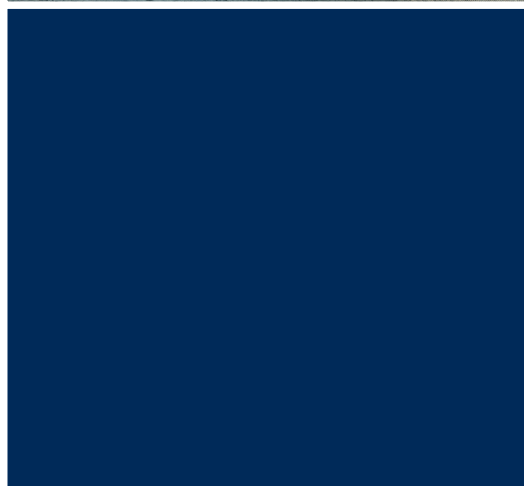




  
Husqvarna®



**SR**

**Korisničko uputstvo** – Pažljivo pročitajte i shvatite sadržaj ovog korisničkog uputstva pre upotrebe mašine.



**FS 413**



# SADRŽAJ I UVOD

Odeljak	Sadržaj	Stranica
Sadržaj i uvod .....		3
Simboli i nalepnice .....		4-8
Bezbednosna uputstva .....		9-13
Identifikacija delova (šta je šta?) .....		14-15
Sklapanje .....		16-20
Rukovanje .....		21-25
Održavanje i podmazivanje .....		27-28
Vodič za rešavanje problema .....		29
Šema kablova .....		30
Tehnički podaci .....		31-32
Oprema .....		33
Sertifikati o usaglašenosti .....		34
Kontakt informacije .....		35

## Uvod

Hvala na kupovini nove mašine preduzeća Husqvarna Construction Products. U ovom priručniku i na mašini su navedene važne bezbednosne poruke. Pažljivo pročitajte te poruke. Bezbednosne poruke skreću pažnju na potencijalne opasnosti po vas i druga lica. Svaka bezbednosna poruka je praćena simbolom ili simbolom bezbednosne uzbune (⚠) i jednom od dve reči, **UPOZORENJE** ili **OPREZ**.

Značenja signalnih reči su:

**⚠ UPOZORENJE:** Označava opasnu situaciju koja MOŽE prouzrokovati smrt ili teške telesne povrede ukoliko je ne otklonite.

**⚠ OPREZ:** Označava opasnu situaciju koja MOŽE prouzrokovati manju ili srednje tešku povredu. Može da služi i kao upozorenje za nebezbedne prakse.

Svaka poruka navodi u čemu se sastoji opasnost, šta može da se desi i kako izbeći ili smanjiti povredu. Ostale važne poruke prati reč **NAPOMENA**.

**NAPOMENA** znači:

**NAPOMENA:** Označava opasnu situaciju koja može, ako se ne izbegne, da dovede do oštećenja imovine. Ako ne pratite to uputstvo, možete da oštetite mašinu ili druge predmete.

Bezbednosne nalepnice treba povremeno pregledati i očistiti da bi bile jasno čitljive sa bezbednog rastojanja. Ako je nalepnica pohabana, oštećena ili nečitka, treba je zameniti.

## ⚠ UPOZORENJE!

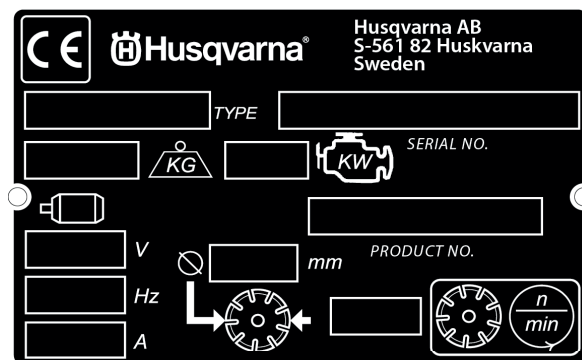
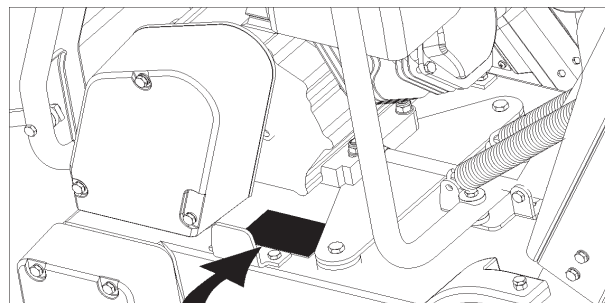


Pre rukovanja mašinom treba pročitati i razumeti celo uputstvo za rukovanje i korisničko uputstvo isporučeno uz motor.



Upoznajte se sa mašinom pre rukovanja!

**Identifikacija modela:** Ubeležite podatke sa pločice sa serijskim brojem mašine ispod radi buduće reference



A. Model: \_\_\_\_\_

B. Datum proizvodnje, godina nedelja, serijski broj: \_\_\_\_\_

C. Masa mašine (kg) \_\_\_\_\_

D. Snaga motora (KW) \_\_\_\_\_

E. Broj proizvoda \_\_\_\_\_

F. Prečnik diska (mm) \_\_\_\_\_

G. Brzina diska (obrtaja/min) \_\_\_\_\_

Ostale informacije, nisu prikazane na serijskoj pločici mašine:

**Serijski broj motora:** \_\_\_\_\_

Lokaciju ćete naći u priručniku za rukovanje motorom.

**Datum kupovine:** \_\_\_\_\_

## SIMBOLI I NALEPNICE



Pročitajte uputstva za upotrebu pre prvog korišćenja mašine.



Ovaj simbol pokazuje da je mašina usklađena sa odgovarajućom evropskom direktivom.



Obavezno



Indikator



Zabrana



Trougao upozorenja



Nosite zaštitu za oči



Nosite zaštitu za disajne organe



Obavezno je korišćenje zaštite za sluh



Nosite kacigu



Nosite zaštitne cipele



Nosite odgovarajuću garderobu



Uklonite disk pre podizanja, utovara, istovara i transporta mašine.



Taster za zaustavljanje mašine, Taster za zaustavljanje menjača



Koristite na dobro provetrenom mestu



Ne koristite na zapaljivim mestima



Opasnost od mašina, držite ruke i stopala dalje od dohvata.



Vreo auspuh. Može da izazove opekotine i/ili paljenje materijala. Izbegavajte kontakt.



Opasnost, otrovan izduvni gas



Osoblje koje ne radi u oblasti treba da se udalji



Zabranjeno pušenje



Ne koristite uređaj na kojem nisu postavljeni štitnici



Uvek postavite sve štitnike



Snabdevanje vodom je uključeno



Snabdevanje vodom je isključeno



Snabdevanje vodom

## SIMBOLI I NALEPNIKE



Bezbednosni prekidač dovoda vode na disk



Temperatura rashladne tečnosti motora



Radna oblast treba da bude čista i dobro osvetljena, uklonite sve opasnosti po bezbednost



Opasan nivo buke



Budite veoma pažljivi pri rukovanju i zaštiti mašine pre pokretanja



Uklonite alatke iz radnog prostora i sa mašine



Pritisak motornog ulja



Potrebno je dosuti ulje



Šipka za merenje ulja, održavanje odgovarajućeg nivoa ulja



Mesto za podmazivanje



Velika brzina



Mala brzina



Električni prekidač za isključivanje



Električni prekidač za uključivanje



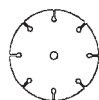
Električni prekidač za startovanje



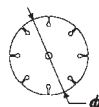
Popravke treba da obavlja samo ovlašćeni servis



Prednja svetla



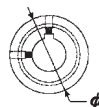
Dijamantski disk



Prečnik diska



Aktiviranje diska



Prečnik remenice



Broj obrtaja u minuti, brzina rotacije



Prečnik prirubnice diska



Graničnik dubine diska



Indikator dubine rezanja – dubina reza



Parkirna kočnica



Parkirna kočnica je aktivna



Parkirna kočnica je spuštena

## SIMBOLI I NALEPNICE



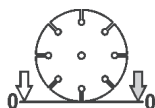
Masa mašine (kilogrami)



Strelica na štitniku alatke ukazuje smer rotacije alatke.



Pozitivni pol akumulatora



Indikator dubine diska – nula



Elektromotor



Motor



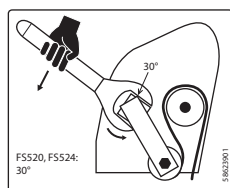
Brzina obrtaja motora u minuti



Pokretanje motora



Samo bezolovni benzin



Ključ, 30°



Emisije buke u životnoj sredini prema Direktivi Evropske zajednice. Emisije mašine su navedene u poglavlju Tehnički podaci i na nalepnici.

## SIMBOLI i NALEPNICE



Br. dela 542 19 07-33  
Lokacija: Prednji deo školjke

# FS 413

Br. dela 542 19 07-112  
Lokacija: Leva i desna strana karoserije  
(samo FS 413)

For local service, please contact your local Husqvarna Construction Products representative.

Para efectuar un servicio local, póngase en contacto con su representante local de Husqvarna Construction Products.

Pour toute réparation, contacter le représentant local de Husqvarna Construction Products.

Für Service vor Ort wenden Sie sich bitte an Ihren örtlichen Vertreter von Husqvarna Construction Products.

Neem voor plaatselijke service contact op met uw plaatselijke vertegenwoordiger van de constructieproducten van Husqvarna.

Per assistenza, rivolgersi al rappresentante di zona della Husqvarna Construction Products.

För service på platsen, kontakta din lokala representant för Husqvarna Construction Products.

Para obter serviço técnico local, contactar o representante da Husqvarna Construction Products local.

#### Europa / Europe:

Husqvarna  
Construction Products  
SE-433 81 Partille, Sweden  
Tel: +46 31 94 90 00  
Fax: +46 31 94 90 50

#### Asia Pacific:

Husqvarna  
Construction Products,  
Australia Pty Ltd  
25-31 Kinkaid Avenue,  
North Plympton, Adelaide,  
South Australia 5037  
Tel: +61 (0)8 8375 1000  
Fax: +61 (0)8 8371 0990

#### The Americas:

Husqvarna Construction Products,  
North America  
17400 West 119th Street,  
Olathe, Kansas 66061 USA  
Toll-Free Telephone: 800-288-5040,  
Telephone: 913-928-1300  
Fax: 913-438-7938

Br. dela 542 19 06-46 lokalni servis  
Lokacija: Strana karoserije

P/N 542 19 05-88

Inch

0

1

2

3

4

5

6

7

Inch

7.6

cm

0

2.5

5

7.5

10

12.5

15

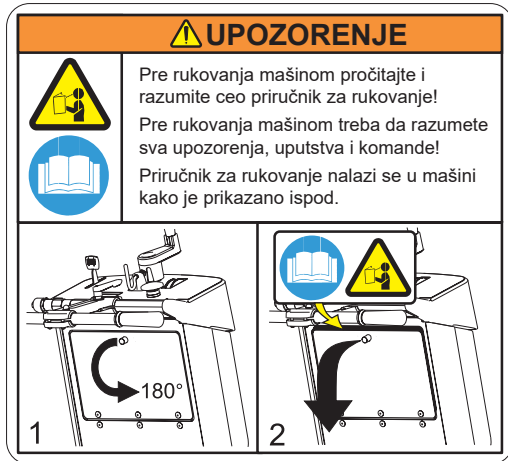
17.5

19

cm

Br. dela 542 19 05-88  
Lokacija: Šablon za visinu čistača

# SIMBOLI I NALEPNICE



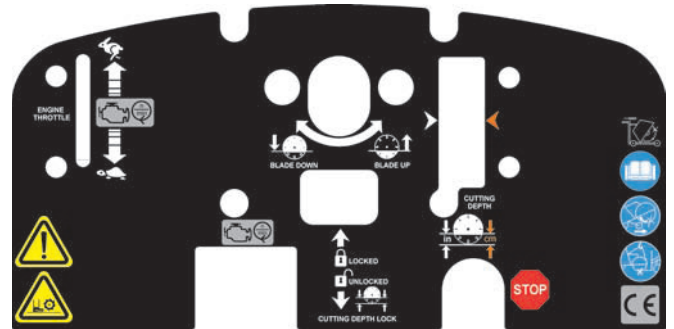
Br. dela 542 19 05-93  
Lokacija: Zadnji deo školjke



Br. dela 542 19 06-17  
Lokacija: Rezervoar za vodu  
(ako je u opremi)



Br. dela 542 16 90-65  
Lokacija: Gornji deo štitnika remena



Br. dela 502 24 01-05  
Lokacija: Gornji deo školjke



Br. dela 542 19 06-38  
Lokacija: Zadnji deo školjke




U POSTUPKU  
PATENTIRANJA

Br. dela 542 16 12-35 U POSTUPKU  
PATENTIRANJA  
Lokacija: Gornji desni deo karoserije





# SIMBOLI i NALEPNICE


## Opšta upotreba


 <b>UPOZORENJE!</b>	
	Pre rukovanja mašinom treba pročitati i razumeti celo uputstvo za rukovanje i korisničko uputstvo isporučeno uz motor.
	Upoznajte se sa mašinom pre rukovanja!

  	<b>Rukovalac mora da nosi ličnu zaštitnu opremu i odeću primerenu poslu koji obavlja. Obavezna je lična zaštitna oprema poput zaštitne opreme za oči i sluh.</b>
  	


	<b>Radni prostor mora da bude temeljno očišćen i dobro osvetljen, a sve opasnosti po bezbednost uklonjene.</b>
---	--

	<b>Osobe koje ne učestvuju u radu treba da napuste radni prostor.</b>
--	---


	<b>UPOZORENJE! Osovina diska rotira kad se motor vergla ili pokreće.</b>
---	--


	<b>UPOZORENJE! Ne dodirujte alatku dok mašina radi.</b>
---	---

## Bezbednost u vezi sa gorivom:

	<b>UPOZORENJE! Budite obazrivi prilikom rukovanja gorivom. Imajte na umu rizik od požara, eksplozije i udisanja isparenja.</b>
---	--

- Gorivo skladištite samo za u to namenjenim kanisterima.
  - Dosipajte gorivo samo kad je motor ISKLJUČEN.
- Ne skidajte poklopac rezervoara benzina i ne dosipajte gorivo dok motor radi.
- Sipajte gorivo u dobro provetrenom prostoru.
  - Ne dosipajte gorivo u zatvorenom prostoru.
  - Ostavite motor da se ohladi pre sipanja goriva.

	<b>Ne dosipajte gorivo u blizini varnica i plamena. Ne koristite mašinu na zapaljivim mestima.</b>
---	--

	<b>Nemojte da pušite dok dosipate gorivo i dok koristite mašinu.</b>
---	--

- Pomerite mašinu 10 stopa (3 metra) od mesta dosipanja goriva pre pokretanja motora.
- Ne pokrećite mašinu:
  - 1) Ako ste na mašinu prosuli gorivo. Obrišite prosutu tečnost i sačekajte da preostalo gorivo ispari.
  - 2) Ako ste prosuli gorivo na sebe ili odeću. Presvucite se i operite sve delove tela koji su došli u dodir sa gorivom vodom i sapunom.
  - 3) Ako iz mašine curi gorivo. Redovno proveravajte da nema curenja iz poklopca rezervoara i cevi za gorivo.
- Čuvajte i transportujte mašinu i gorivo tako da ne postoji opasnost da eventualno iscurilo gorivo i isparenja goriva dođu u kontakt sa varnicama ili otvorenim plamenom, na primer, sa električnih mašina, elektromotora, električnih kontakta/prekidača struje ili kotlova za grejanje.



## UPOZORENJE: PRAŠINA

**Rezanje, pogotovo SUVO rezanje, generiše prašinu koja nastaje od materijala koji se reže, a koji sadrži silicijum.** Silicijum je osnovni sastojak peska, kvarca, opeke, granita i brojnih drugih minerala i kamenja.

Izloženost prekomernoj količini takve prašine može prouzrokovati:

- Respiratorne bolesti (koje utiču na disanje), uključujući hronični bronhitis, silikozu i plućnu fibrozu zbog izloženosti silicijumu. Ove bolesti mogu biti smrtonosne;
  - Iritaciju kože, osip i
  - Rak, prema NTP\* i IARC\*
- \* Nacionalni toksikološki program, Međunarodna agencija za istraživanje raka

Preduzmite mere predostrožnosti

- Izbegavajte udisanje prašine, izmaglice i isparenja, kao i kontakt s kožom;
- Koristite vlažno rezanje kada je moguće da biste smanjili stvaranje prašine;
- Nosite i osigurajte da sve prisutne osobe nose odgovarajuću zaštitu disajnih organa kao što su maske za prašinu dizajnirane da filtriraju mikroskopske čestice. (Pogledajte OSHA 29 CFR Deo 1910.1200)

### Upozorenje za Kaliforniju, Prop 65:

Korišćenje ovog proizvoda može da dovede do izlaganja česticama za koje jedržavi Kaliforniji poznato da mogu da izazovu rak, oštećenja ploda i druge probleme reproduktivnog sistema.

## SIMBOLI I NALEPNICE



### UPOZORENJE OTROVAN IZDUVNI GAS



**REZAČ SE FABRIČKI ISPORUČUJE BEZ KATALIZATORA.**

MOTOR PROIZVODI UGLJEN-MONOKSID U SKLOPU IZDUVNIH GASOVA I NIJE BEZBEDAN ZA KORIŠĆENJE U ZATVORENOM PROSTORU. KORIŠĆENJE KATALIZATORA SMANJUJE STVARANJE UGLJEN-MONOKSIDA, ALI I DALJE **NIJE BEZBEDNO** ZA KORIŠĆENJE U ZATVORENOM PROSTORU.

KORISTITE SAMO U DOBRO PROVETRENOM PROSTORU. KVALITET VAZDUHA NA RADNOM MESTU MORA DA ODGOVARA PROPISIMA STANDARDA OSHA 29 CFR 1910.1000 PO TABELI Z-1, GRANIČNE VREDNOSTI KONTAMINANATA U VAZDUHU.

PRATITE KVALITET VAZDUHA NA RADNOM MESTU DA BISTE OBEZBEDILI USKLAĐENOST. NEPOŠTOVANJE OVE MERE MOŽE DA BUDE OPASNO PO ŽIVOT I DA DOVEDE DO TRAJNIH POVREDA ILI SMRTI.

#### Opšte informacije

Ugljen-monoksid (CO) je karakterističan po tome što je jedan od malobrojnih čestih industrijskih gasova koji je i veoma otrovan i bez mirisa. Kad se udahne, CO se u krvotoku vezuje za hemoglobin umesto kiseonika i izaziva hemijsko gušenje. Zbog toga hemoglobin ne može da prenosi normalnu količinu kiseonika, što dovodi do manjka kiseonika u tkivima. Simptomi manjeg trovanja ugljen-monoksidom uključuju glavobolju, vrtoglavicu, zbunjenost i mučninu. **Međutim, u slučaju dužeg ili intenzivnijeg izlaganja može da dođe do gubitka svesti, trajnih povreda i smrti.** Zbog rizika po zdravlje povezanih sa udisanjem CO, uprava za bezbednost i zdravlje na radu (OSHA) je uvela ograničenja izlaganja. Ograničenje izlaganja po OSHA, definisana u 29 CFR 1910.1000 (revizija iz 1998), dozvoljavaju gornju granicu od 200 PPM i vremenski ponderisan prosek od 35 PPM po 8-lasovnoj smeni za radnu nedelju od 40 sati. Preporučuje se da konsultujete OSHA 29 CFR 1910.1000 (spisak federalnih propisa) za više informacija o granicama izlaganja za razne opasne materijale. Ako sumnjate na trovanje CO, odmah iznesite žrtvu na svež vazduh i hitno potražite pomoć lekara.

#### Odgovarajuće provetranje:

**OVAJ REZAČ SE FABRIČKI ISPORUČUJE BEZ KATALIZATORA.** Važno je znati da rezači sa katalizatorima smanjuju nivo emisija CO i ugljovodonika. Izduvni gasovi i dalje sadrže CO. Ako je radni prostor previše tesan ili loše provetren, CO može da se nakupi dok ne pređe granične vrednosti po OSHA. Kad se to desi, treba ukloniti radnike iz oblasti visoke koncentracije. Rukovaoci i nadzornici radnog prostora treba da vode mere predostrožnosti u cilju obezbeđivanja trajne odgovarajuće ventilacije radnog prostora. Treba koristiti detektore nivoa ugljen-monoksida da bi se utvrdilo da li postoji odgovarajuća ventilacija.



### UPOZORENJE OPASNOST PO SLUH

RUKOVALAC SE IZLAŽE BUCI TOKOM NORMALNOG RADA MOTORA NIVO JE JEDNAK **85 dB (A)** ILI VEĆI. PRIVREMENO ILI TRAJNO OŠTEĆENJE SLUHA JE MOGUĆE. NEOPHODNA JE ZAŠTITA ZA SLUH.

# BEZBEDNOSNA UPUTSTVA

## BEZBEDNOST NA PRVOM MESTU!



### UPOZORENJA

### PREPORUKE I ZABRANE



## UPOZORENJE: NEPOŠTOVANJE OVIH UPOZORENJA I UPUTSTAVA ZA RAD MOŽE DA IZAZOVE SMRT ILI TEŠKE POVREDE.

### TREBA DA

- TREBA DA** Pre rukovanja mašinom pročitajte i ceo priručnik za rukovaoca. Pročitajte i shvatite sva upozorenja, uputstva i komande, kao i definicije simbola u ovom priručniku i na mašini.
- TREBA DA** uvek dajte kopiju priručnika korisniku opreme. Ako su vam potrebne dodatne kopije, pozovite 1-800-288-5040 u SAD (POZIV BEZ NAKNADE) ili +1-913-928-1300 za ostale zemlje, ili pogledajte odeljak „Kontakt informacije“ u ovom priručniku.
- TREBA DA** svi štitnici treba da budu na mestu i u dobrom stanju.
- TREBA DA** nosite odobrenu zaštitu za oči, uši, glavu i disajne organe.
- TREBA DA** pročitajte i shvatite sva upozorenja i uputstva na mašini.
- TREBA DA** držite sve delove tela dalje od reznog diska i drugih pokretnih delova.
- TREBA DA** naučite kako da brzo zaustavite mašinu u vanrednim okolnostima.
- TREBA DA** isključite motor i sačekate da se ohladi pre sipanja goriva ili održavanja.
- TREBA DA** pregledate ima li na disku, prirubnicama i osovinama oštećenja pre postavljanja diska.
- TREBA DA** koristite prirubnicu veličine navedene za datu veličinu diska.
- TREBA DA** koristite samo dijamantske diskove sa čeličnim centrom namenjene upotrebi na rezačima za beton.
- TREBA DA** koristite samo prirubnice diskova isporučene sa rezačem. Ne koristite oštećene ili pohabane prirubnice diskova.
- TREBA DA** koristite samo diskove čija je maksimalna brzina rada veća od brzine osovine diska. Potvrdite brzinu proverom brzine rotacije osovine diska i prečnika osovine remenice i prirubnice diska.
- TREBA DA** potvrdite konfiguraciju pogona rezača proverom brzine rotacije osovine diska i prečnika osovine remenice i prirubnice diska.
- TREBA DA** pročitajte sva bezbednosna uputstva i materijale isporučene sa diskom koji koristite na mašini.
- TREBA DA** pažljivo pregledate svaki disk pre korišćenja. Ako ima znakova oštećenja ili neobičnog habanja, **NE KORISTITE DISK.**
- TREBA DA** postavite disk čvrsto i da navrtku trna pritegnete ključem.
- TREBA DA** se uverite da su disk i prirubnice čisti i bez prašine i trunja pre nego što ih postavite na rezač.
- TREBA DA** koristite disk odgovarajućeg tipa za posao koji se obavlja. Raspitajte se kod proizvođača diska ako ne znate da li je disk dobar za namenu.
- TREBA DA** budete pažljivi i pratite uputstva pri utovarivanju i istovarivanju mašine.
- TREBA DA** koristite rezač samo u dobro provetrenom prostoru. Udisanje izduvnih gasova je otrovno i može da izazove smrt.
- TREBA DA** obavestite lica u blizini gde da stoje dok mašina radi.
- TREBA DA** napravite program obuke za sve rukovaoce mašine.
- TREBA DA** udaljite nepotrebno osoblje iz radnog područja. Ne dozvolite da iko stoji ispred ili iza diska dok motor radi.
- TREBA DA** obezbedite da disk ne dodiruje ništa pre pokretanja motora.
- TREBA DA** budete oprezni pri podizanju i transportu mašine.
- TREBA DA** uvek privežite mašinu prilikom transporta.
- TREBA DA** budete oprezni i pratite uputstva pri montaži i transportu mašine.
- TREBA DA** sve servisne poslove prepustite obučanim serviserima
- TREBA DA** proverite da li otvor za trn diska odgovara osovinu mašine pre postavljanja diska.
- TREBA DA** uvek pre rezanja proverite da li ima skrivenih opasnosti na lokaciji, npr. električnih vodova ili gasovoda. Pre rukovanja na nepoznatom području se uvek obratite lokalnim komunalnim službama.
- TREBA DA** pomerite mašinu bar 10 stopa (3 metra) od mesta dosipanja goriva pre pokretanja motora i da se uverite da je poklopac rezervoara za gorivo na mašini i dobro pritegnut.
- TREBA DA** dižete mašinu samo na predviđenoj tački za dizanje.
- TREBA DA** očistite mašinu posle dnevne upotrebe.
- TREBA DA** koristite prirubnicu odgovarajuće veličine za datu veličinu diska. Ne koristite oštećene ili pohabane prirubnice diskova.
- TREBA DA** budete oprezni pri rukovanju gorivom.
- TREBA DA** režete samo u pravoj liniji i onoliko duboko koliko je navedeno u specifikacijama posla.

# BEZBEDNOSNA UPUTSTVA

## BEZBEDNOST NA PRVOM MESTU!



### UPOZORENJA PREPORUKE I ZABRANE

**! UPOZORENJE: NEPOŠTOVANJE OVIH UPOZORENJA I UPUTSTAVA ZA RAD MOŽE DA IZAZOVE SMRT ILI TEŠKE POVREDE.**

#### NEMOJTE DA

- NEMOJTE DA** rukujete mašinom ako niste pročitali i razumeli priručnik za rukovaoca.
- NEMOJTE DA** rukujete mašinom bez štitnika diska ili ostalih bezbednosnih štitnika.
- NEMOJTE DA** stojite sa prednje ili zadnje strane putanje diska dok motor radi.
- NEMOJTE DA** ostavljajte mašinu bez nadzora dok motor radi.
- NEMOJTE DA** rukujete mašinom dok motor radi.
- NEMOJTE DA** rukujete mašinom ako ste umorni, iscrpljeni ili pod uticajem droge ili alkohola.
- NEMOJTE DA** koristite disk za mokro rezanje ako nemate odgovarajući dovod vode na disk.
- NEMOJTE DA** prekoračujete najveću brzinu diska za datu veličinu diska. Prevelika brzina može da dovede do loma diska.
  
- NEMOJTE DA** rukujete mašinom ako niste sigurni kako se njome rukuje.
- NEMOJTE DA** koristite oštećenu opremu i diskove.
- NEMOJTE DA** dodirnete ili zaustavite disk koji se kreće rukom.
- NEMOJTE DA** natežete, zaglavljujete, uglavljujete ni uvrćete disk u urezu.
- NEMOJTE DA** transportujete mašinu za rezanje na koju je postavljen disk.
- NEMOJTE DA** koristite disk koji je ispušten ili oštećen.
- NEMOJTE DA** koristite diskove sa karbidnim vrhom.
- NEMOJTE DA** dodirujete dijamantski disk za suvo rezanje odmah posle upotrebe. Ovim diskovima je posle svakog rezanja potrebno nekoliko minuta da se ohlade.
- NEMOJTE DA** koristite oštećene ili pohabane prirubnice diskova.
- NEMOJTE DA** dozvolite drugim osobama da budu u blizini mašine tokom pokretanja, dosipanja goriva i rada mašinom.
  
- NEMOJTE DA** koristite mašinu u zatvorenom prostoru. Udisanje izduvnih gasova je otrovno i može da izazove smrt.
- NEMOJTE DA** koristite mašinu u blizini zapaljivih predmeta. Iskre mogu da izazovu požar ili eksploziju.
- NEMOJTE DA** dozvolite da izloženost diska van štitnika bude preko 180 stepeni.
- NEMOJTE DA** koristite mašinu ako su štitnici remena ili diska uklonjeni.
- NEMOJTE DA** koristite mašinu ako niste obučeni za rad tom mašinom.
- NEMOJTE DA** koristite disk koji je bio pregrejan (jezgro mu je plavičasto).
- NEMOJTE DA** zaglavljujete materijal u disk.
- NEMOJTE DA** brusite stranom diska.
- NEMOJTE DA** vučete ovu mašinu iza vozila.
- NEMOJTE DA** koristite mašinu ako su ma koji štitnici uklonjeni.
- NEMOJTE DA** režete dublje od 1 inča po prolazu diskom za suvo rezanje. Režite postepeno ako vam treba dublji rez.
- NEMOJTE DA** koristite mašinu pod dejstvom droge ili alkohola.

\*\*\*\*\*

Ovaj rezač je osmišljen samo za određene namene. **NE PREPRAVLJAJTE** ovaj rezač niti ga koristite za namene za koje nije osmišljen. Ako imate pitanja vezana za korišćenje, **NE KORISTITE** rezač dok ne kontaktirate Husqvarna Construction Products i ne dobijete savet.

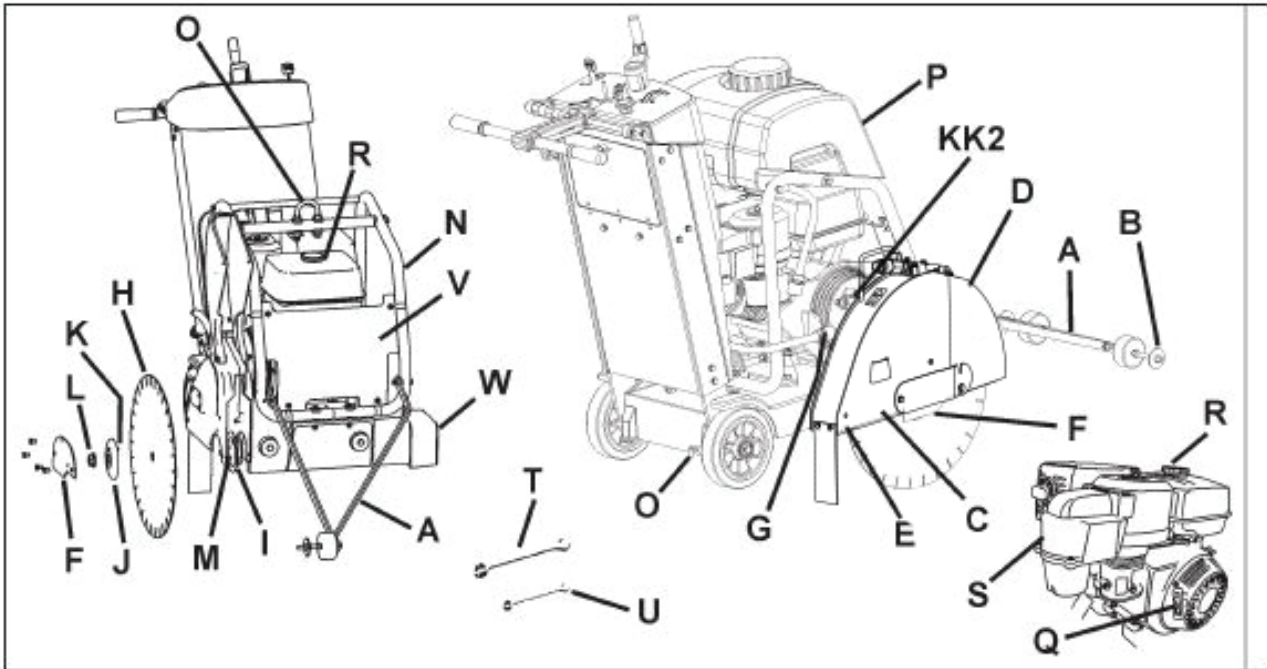
Husqvarna Construction Products North America  
17400 West 119th Street, Olathe, Kansas 66061 USA

---

## NAPOMENE

---

## IDENTIFIKACIJA DELOVA (ŠTA JE ŠTA)



**A. Prednji pokazivač:** Koristi se za vođenje mašine u pravoj liniji.

**B. Vodeći točak:** Na prednjem pokazivaču (A). Poravnajte sa reznom linijom i diskom (H) da biste napravili prav rez.

**C. Štitnik diska:** Pokriva disk (H). Mora uvek da bude montiran pri radu mašinom! Pazite na smer alatke označen strelom na štitniku.

**D. Prednji štitnik diska:** Deo štitnika diska. Može da se podigne radi postavljanja diska (H).

**E. Zadnji vijak štitnika diska:** Drži štitnik diska (C) na mestu. Mora da se skine i premesti ako se štitnik diska (C) pomera.

**F. Zabavljajuća pločica štitnika diska:** Pokriva spoljnu prirubnicu (J).

**G. Odvajanje creva za vodu (G):** Povezuje štitnik diska (C) sa kontrolnim ventilom za vodu (KK) ili rezervoarom za vodu (P). Može da se koristi kad je štitnik diska (C) postavljen na levu ili desnu stranu mašine

**H. Disk:** Alatka koja reže asfalt ili beton – ne isporučuje se uz mašinu.

**I. Unutrašnja prirubnica:** Trn na koji se postavlja disk (H). Zamenite ako je oštećen ili pohaban.

**J. Spoljna prirubnica:** Drži disk (H) na mestu. Sadrži blokirajuću osovinicu (K) koja mora da prolazi kroz disk (H). Zamenite ako je oštećen ili pohaban.

**K: Trn za blokiranje:** Drži disk (C) na mestu. Zamenite ako je oštećen ili pohaban.

**L. Navrta osovine diska (L1 / L2):** Pričvršćuje spoljnu prirubnicu (J) na mašinicu. Navrta (L1) na desnoj strani mašine ima levi navoj. Navrta (L2) (nije prikazana) na levoj strani mašine ima desni navoj.

**M. Trn diska:** Disk (H) se postavlja na ovu površinu.

**N. Rezervoar za vodu / nosač tačke za podizanje:** Drži rezervoar za vodu (P). Nosi tačku za podizanje (O).

**O. Tačka za podizanje:** Podižite mašinu samo na toj tački!

**P. Rezervoar za vodu (ako je u opremi):** kapaciteta 25 litara (6,6 US galona). Punite samo vodom! Ne punite benzinom ni drugim zapaljivim supstancama! Koristite samo za kontrolu prašine pri suvom rezanju. Koristite samo sa laserski zavarenim dijamantskim diskovima (za suvo rezanje) (H).

**Q. Konopac za pokretanje motora:** Koristi se za pokretanje motora. Pogledajte priručnik za rukovanje motorom.

**R. Rezervoar za gorivo motora:** Tačka za dosipanje goriva. Pogledajte priručnik za rukovanje motorom.

**S. Filter vazduha motora:** Proveravajte ga svakodnevno. Čistite ga na svaka četiri (4) sata ako režete u prašnjavim uslovima. Pogledajte priručnik za rukovanje motorom.

**T. Ključ osovine diska (27 mm):** Koristi se za postavljanje i skidanje diska (H). Čuvajte u odeljku za alat (BB).

**U. Ključ (13 mm):** Koristi se za brojne poslove održavanja na mašini. Čuvajte u odeljku za alat (BB).

**V. Prednji poklopac:** Kopčama se postavlja na nosač rezervoara za vodu (N). Otvorite da biste okrenuli prekidač za uključivanje motora u (DD) UKLJUČEN (1) ili ISKLJUČEN (0) položaj.

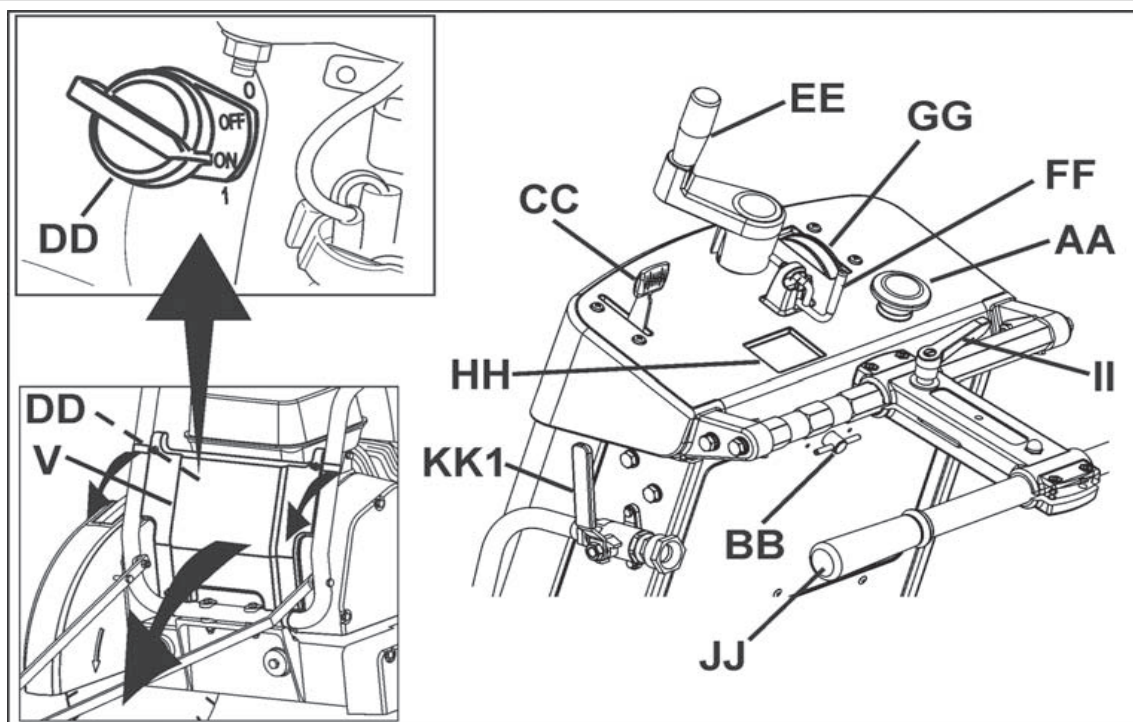
**W. Štitnik osovine:** Štiti unutrašnju prirubnicu (I). Uvek se postavlja na stranu na karoseriji nasuprot štitniku diska (C).

**X. Cevčica mazalnice kontrole dubine:** Nije prikazana. Pogledajte odeljak o održavanju u ovom dokumentu.

**Y. Noseća pločica štitnika diska:** Drži štitnik diska (C) na mestu.

**Z. Merač nivoa motornog ulja:** Koristite za proveru nivoa motornog ulja (nije prikazan – pogledajte odeljak Rad u ovom dokumentu).

## IDENTIFIKACIJA DELOVA (ŠTA JE ŠTA)



**AA. Taster za zaustavljanje mašine:** Pritisnite prekidač da biste ZAUSTAVILI motor u slučaju opasnosti. Resetujte povlačenjem ka spolja (nagore) da biste omogućili ponovno pokretanje mašine.

**BB. Odeljak za alat:** Sadrži priručnik za upotrebu, listu delova i dva ključa (T i U) (13 mm i 27 mm). Otvara se okretanjem točkića za 180 stepeni. Uvek vratite uputstvo za rukovanje u ovaj odeljak radi buduće upotrebe.

**CC. Gas motora:** Kontroliše brzinu motora (o/min). Gurnite ka napred da biste povećali brzinu motora. Povucite unazad da biste smanjili brzinu motora. Rezanje se obavlja samo pri maksimalnoj brzini motora.

**DD. Prekidač za pokretanje motora:** Nalazi se na motoru, iza prednjeg poklopca (V). Mora da bude u položaju ON (1) da bi se motor pokrenuo. Koristite da biste ISKLJUČILI motor (0) u normalnim uslovima rada.

**EE. Kontrola dubine diska:** Okrenite ulevo da biste podigli dijamantski disk (H) i udesno da biste ga spustili (H).

**FF. Graničnik dubine diska:** Za zaključavanje kontrole dubine diska (EE) na mestu. Povucite graničnik dubine diska ka zadnjem kraju mašine i okrenite ga 90 stepeni da biste ga zaključali u otvorenom položaju.

**GG. Indikator dubine diska:** Prikazuje dubinu rezanja dijamantskog diska (H) u centimetrima (narandžasta) i inčima (bela). Rukovanje: Dok je motor ISKLJUČEN (0), spuštajte dijamantski disk (H) dok ne dođe u dodir sa površinom koja se reže. Rotirajte indikator dubine diska da biste poravnali oznaku 0 sa strelicama. Podignite rezač. Kad se rezač spusti u rez, prikazuje se trenutna dubina diska.

**HH. Tahometar motora (o/min):** Pokazuje brzinu motora u obrtajima u minuti ako motor radi. Prikazuje ukupno vreme rada ako je motor ISKLJUČEN (0). Ukupno radno vreme prikazuje se u minutima za 0–59 minuta i u satima za 60+ minuta.

II. ---

**JJ. Zadnja ručka:** Mesto za rukovaoca je iza mašine, sa obe ruke na zadnjoj ručki. Ručka može da se postavi u nekoliko položaja.

**KK1. Kontrolni ventil za vodu:** Kontroliše tok vode ka disku. Nalazi se sa leve strane mašine, blizu zadnje ručke (RR). Ne koristi se sa rezervoarom za vodu (ako je u opremi).

**KK2. Kontrolni ventil za vodu na štitniku diska:** Kontroliše tok vode ka disku. Nalazi se na štitniku diska. Koristi se sa rezervoarom za vodu (ako je u opremi).

**LL. Štitnik remena (nije prikazan):** Pokriva pogonski remen motora.

**MM. Natezna remenica pogonskog remena:** Koristi se za održavanje zategnutosti pogonskog remena osovine diska.

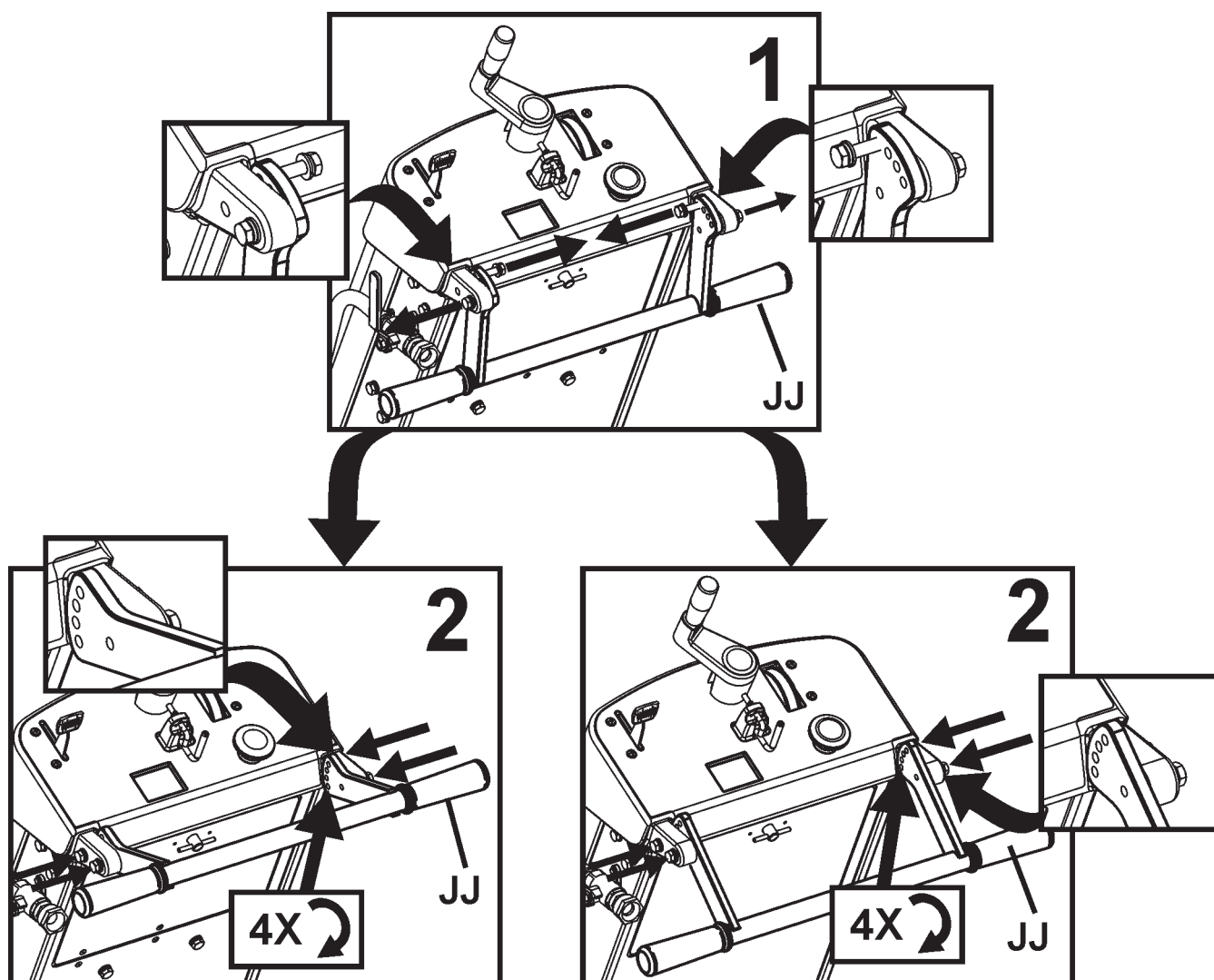
**NN. Crevo za ispuštanje ulja:** Koristi se za ispuštanje ulja iz motora.

**OO. Parkirna kočnica (samo primerci za EU):** Drži mašinu u parkiranom položaju. Nalazi se na zadnjem desnom točku, na zadnjem kraju mašine. Rukovanje: Da biste je aktivirali, rotirajte ručicu nagore tako da šipka može da se pomeri ka unutra. Da biste je spustili, povucite šipku ka unutra i rotirajte je nadole, tako da bude fiksirana u unutrašnjem položaju.

# SKLAPANJE

Pre prvog korišćenja mašine postavite sledeće delove.

**Promenite položaj zadnje ručke (JJ):** Zadnja ručka (JJ) se šalje u prikazanom položaju za skladištenje. Treba joj promeniti položaj da bi se mašina koristila.



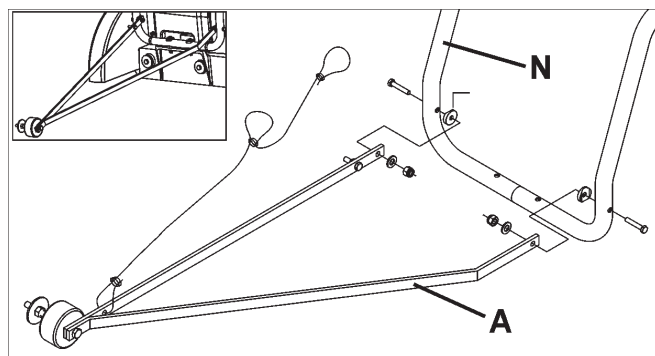


# SKLAPANJE

## Postavite prednji pokazivač (A):

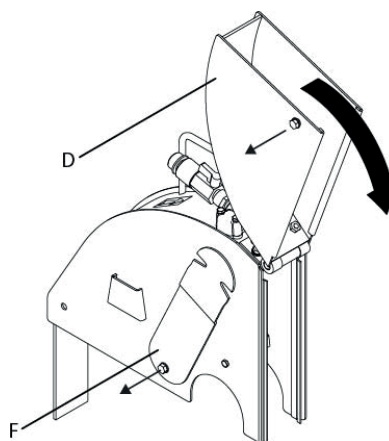
1. Pomoću zavrtnja, podloški i navrtki na prednjem pokazivaču (A), postavite na cevasti ram nosača rezervoara za vodu (N). Podesite blokirajuće navrtke da biste omogućili slobodno zakretanje pokazivača (A).
2. Sprovedite konopac pokazivača tako da izbegnete vrele površine. Dve petlje na konopcu omogućavaju da ga postavite na zadnju ručku (JJ).

**Napomena:** Prikazan je **jednostruki pokazivač (A)**. Neki regioni kao standardnu opremu imaju **dvostruki pokazivač**. Dvostruki pokazivač je u svim regionima dostupan kao dodatna oprema. Pogledajte odeljak „oprema“ u ovom dokumentu ili listu rezervnih delova za više informacija.



## Prednji štitnik diska (D):

1. Isporučenim ključem od 13 mm (U) skinite dva (2) M8 zavrtnja sa prednje i donje strane zabravljujuće pločice štitnika diska (F) i M8 zavrtnj prednjeg štitnika diska (D) [kako je prikazano strelicama]. Otpustite bez uklanjanja preostali zavrtnj zabravljujuće pločice štitnika diska (F). Rotirajte zabravljujuću pločicu štitnika diska (F) i prednji štitnik diska (D) nadole.

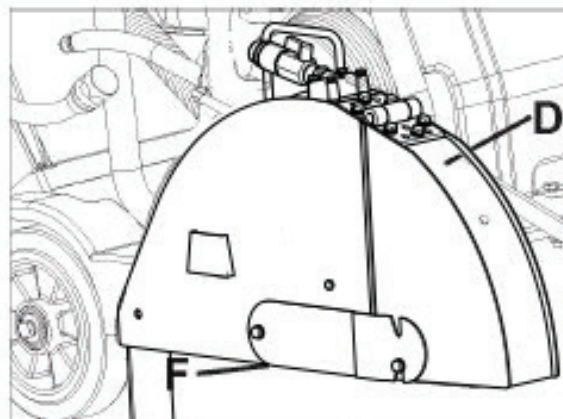


### ⚠ UPOZORENJE!

Zabavljajuća pločica štitnika diska (F) mora da se postavi pre rukovanja. Ako je ne postavite na mesto pre rukovanja, to može da stvori opasnu situaciju!

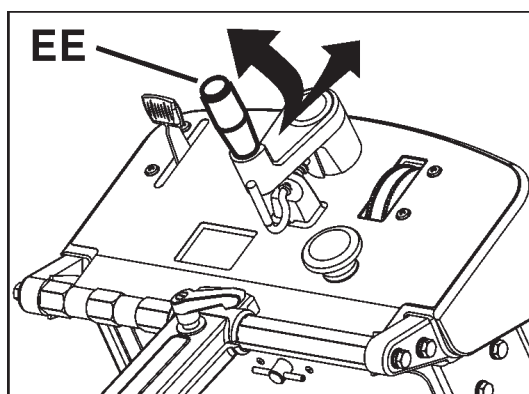
Uvek postavite sve štitnike na mesto kad koristite mašinu!

2. Vratite na mesto tri (3) M8 zavrtnja zabravljujuće pločice štitnika diska (F) kako je prikazano na crtežu sa desne strane. Isporučenim ključem od 13 mm (U) dobro pritegnite četiri (4) M8 vijka koji drže zabravljujuću pločicu štitnika diska (F) na mestu.



## Promena položaja kontrolne ručice dubine diska (EE):

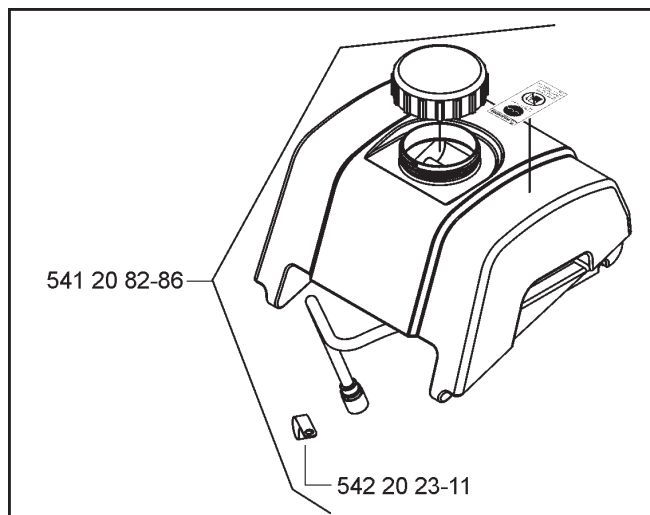
Povucite kontrolnu ručicu dubine diska (EE) napolje i rotirajte je 90 stepeni, tako da nalegne na mesto.



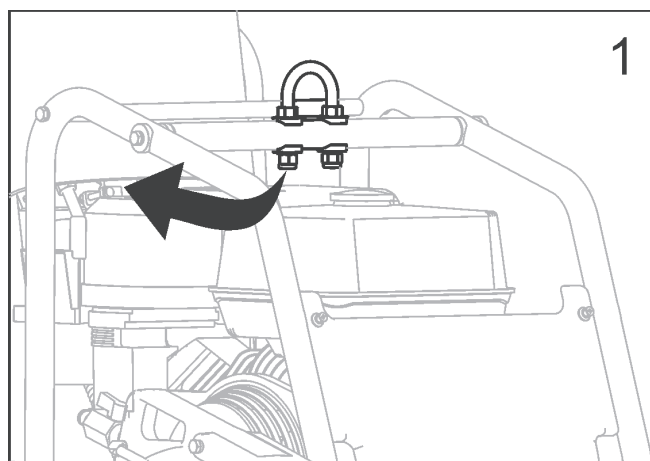
# SKLAPANJE

## Montirajte rezervoar za vodu (P) (ako je u opremi):

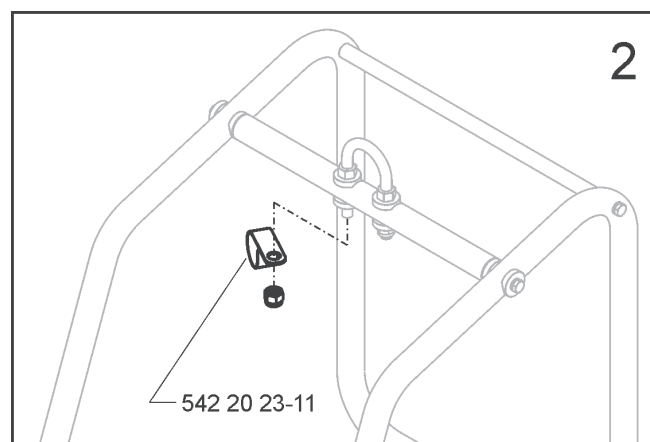
- Fabrički ugrađen rezervoar za vodu je dostupan u nekim regionima. Opcioni komplet sa rezervoarom za vodu je dostupan u svim regionima.
- Ako je rezervoar za vodu već ugrađen na mašinu, pročitajte ova uputstva da biste verifikovali da je ugradnja pravilna. Poštujte sva UPOZORENJA za ugradnju i korišćenje rezervoara za vodu.
- Proverite da li su prisutne sve komponente kompleta rezervoara za vodu, pogledajte crtež desno.



1. Privremeno uklonite desnu (strana na kojoj je uže startera) NAVRTKU sa okca za podizanje (O). Pogledajte crtež desno.



2. Postavite STEZALJKU isporučenu u kompletu rezervoara za vodu (P) i vratite NAVRTKU na mesto. Pogledajte crtež desno.



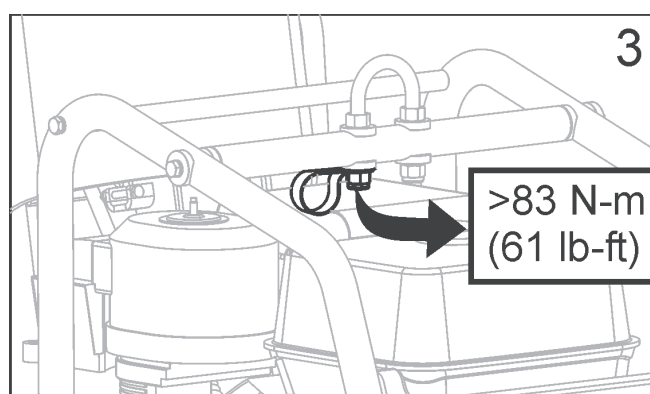
3. Pritegnite kako je navedeno ispod i na crtežu sa desne strane.

### NAPOMENA

**Minimalni moment pritezanja NAVRTKE okca za podizanje je 83 Nm (61 lbft).**

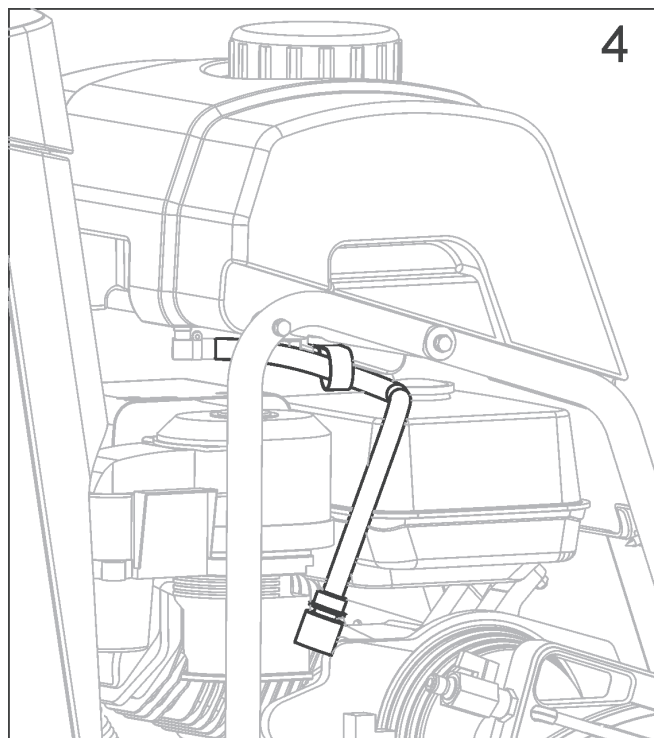
### ⚠ UPOZORENJE!

Pritegnite NAVRTKU kako je navedeno da OKCE ZA PODIZANJE (O) ne bi otpalo. Može da dođe do teške povrede ili smrti ako OKCE ZA PODIZANJE otpadne pri podizanju mašine.



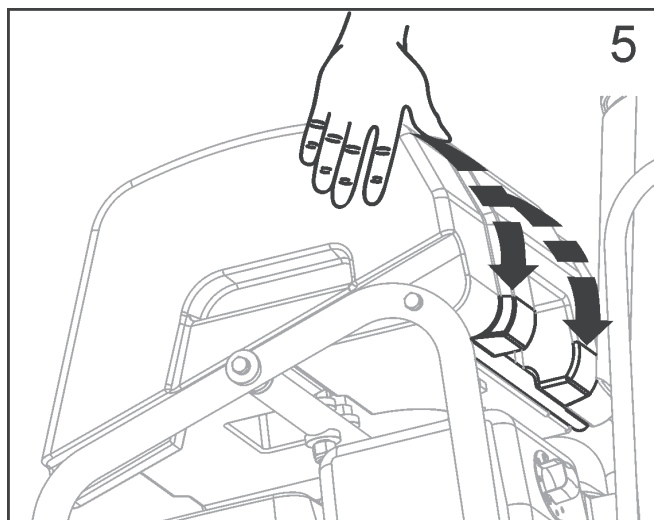
## SKLAPANJE

4. Postavite rezervoar za vodu i sprovedite crevo rezervoara za vodu kako je prikazano na crtežu sa desne strane.

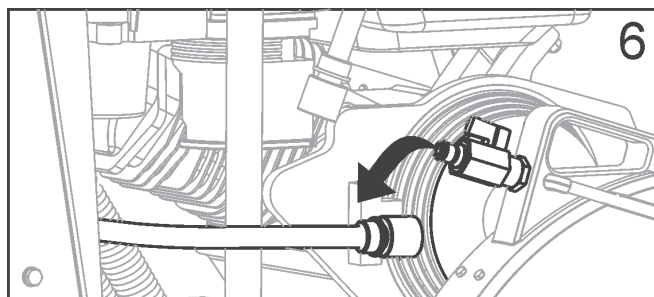


5. Poravnajte zadnju šipku i upuštenu površinu na zadnjoj strani rezervoara za vodu.

- Snažno pritisnite rezervoar za vodu nadole tako da škljocne na mesto na zadnjoj šipci.
- Rezervoar za vodu treba da se slobodno okreće kad je pravilno postavljen na zadnju šipku.



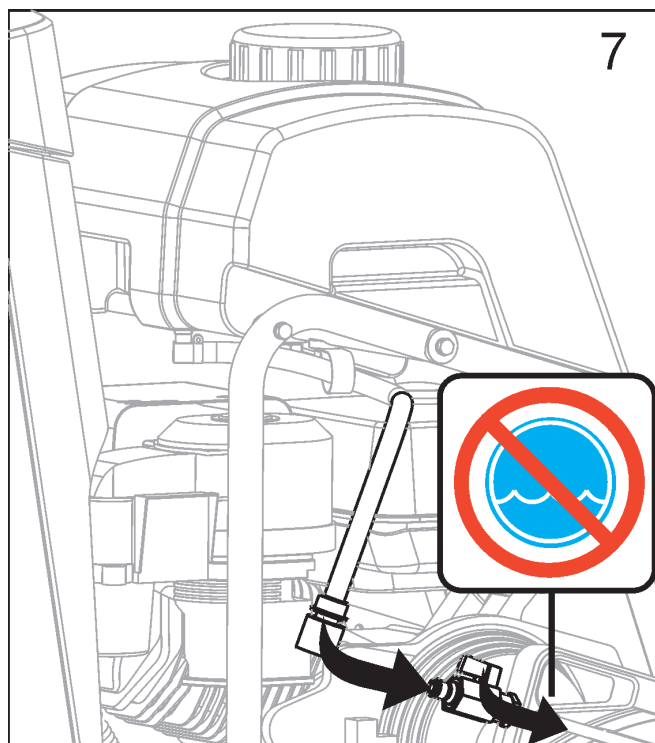
6. Izvucite crevo za vodu iz štitnika reznog diska. Ovo je crevo za vodu sa kontrolnog ventila za vodu postavljenog na rezač.



## SKLAPANJE

7. Povežite crevo rezervoara za vodu sa ventilom za vodu na štitniku diska.

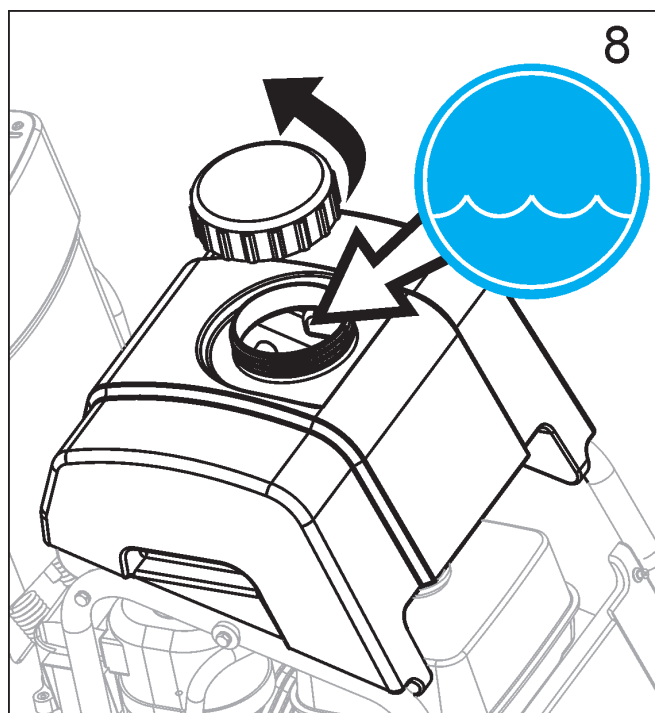
- Proverite da li je ventil za vodu na štitniku diska u ISKLJUČENOM položaju.
- Crevo rezervoara za vodu je sad postavljeno na rezač.



### Punjenje rezervoara za vodu:

8. Skinite poklopac okretanjem ulevo. Pogledajte crtež sa desne strane.

- Rezervoar za vodu punite samo vodom. Pročitajte sva UPOZORENJA pre korišćenja rezervoara za vodu.
- Vratite poklopac na mesto okretanjem udesno.
- Rezervoar za vodu je osmišljen samo za suzbijanje prašine od betona u vazduhu i treba ga koristiti samo sa dijamantskim diskovima za suvo rezanje.



### UPOZORENJE!

NE KORISTITE obične dijamantske diskove (moke) sa rezervoarom za vodu kao izvorom vode. Protok te vode nije dovoljan za pravino hlađenje diska!

- Rezervoar za vodu punite samo vodom!

Ne punite rezervoar za vodu (P) zapaljivim tečnostima ili benzinom, jer to može da izazove teške povrede ili smrt!

# RUKOVANJE

## Pre rukovanja:

**Upotreba:** Ova mašina se koristi samo za mokro ili suvo rezanje starog i svežeg betona i asfalta.

### **! UPOZORENJE!**

NE KORISTITE za suvo rezanje u regionu Evropske unije (EU). Mašina nije opremljena priključkom za prašinu.

**Alati:** Koristite mašinu samo sa sledećim alatima (H): Dijamantski diskovi sa vodenim hlađenjem. Ojačani abrazivni diskovi ili dijamantski diskovi za suvo rezanje NE SMEJU da se koriste u regionu Evropske unije (EU) jer ova mašina u isporuci ne sadrži priključak za sakupljanje prašine.

Prečnik: 300 mm (12") – 500 mm (20").

Otvor: 25,4 mm (1.00").

### **! UPOZORENJE!**

NE KORISTITE karbidne diskove, rezne diskove za drvo ni cirkularne testere na ovoj mašini, jer to može da izazove teške povrede ili smrt.

**Premeštanje štitnika diska (C) – po potrebi:** Štitnik diska (C) se fabrički postavlja na desnu stranu mašine, ali može da se premesti na levu. To može da omogući rezanje bliže preprekama, ako im nije moguće prići sa suprotne strane.

1. Ključem od 13 mm (U) uklonite zadnji vijak štitnika diska (E) sa štitnika diska (C).
2. Povucite naglavak unazad da biste odvojili mehanizam za odvajanje creva za vodu (G). Muška polovina ostaje na štitniku diska (C). Ženska polovina ostaje na rezervoaru za vodu (P) ili na kontrolnom ventilu za vodu (KK).
3. Podignite štitnik diska (C) nagore i skinite ga sa noseće pločice štitnika diska (Y).
4. Ključem od 13 mm (U) uklonite četiri (4) zavrtnja koja pričvršćuju zabravljujuću pločicu štitnika diska (F). Ponovo pričvrstite zabravljujuću pločicu štitnika diska (F) na levu stranu štitnika diska (C).
5. Skinite i premestite štitnik osovine (W) sa leve strane mašine na desnu.
6. Spustite štitnik diska (C) onto Blade Guard Mounting Spade (Y) on left hand side of machine.
7. Vratite zadnji vijak (E) u štitnik diska (C).
8. Ponovo povežite sistem za odvajanje creva za vodu (G) od štitnika diska (C) do rezervoara za vodu (P) ili ventila za vodu (KK). Pazite da premešteno crevo ne dodirne auspuh.
9. Premestite i poravnajte prednji pokazivač (A) tako da vodeći točak (B) bude sa leve strane mašine.

### **! UPOZORENJE!**



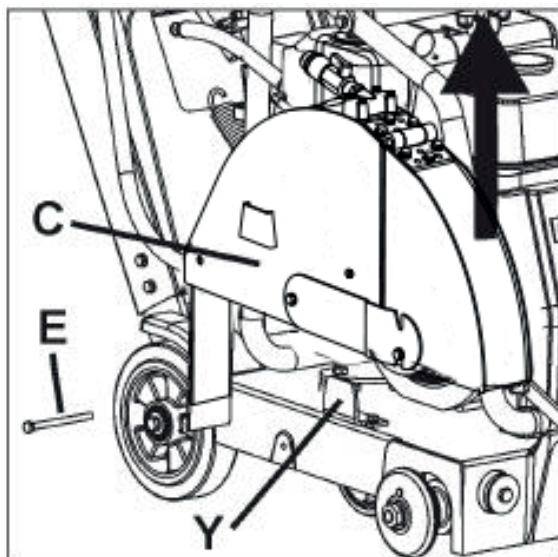
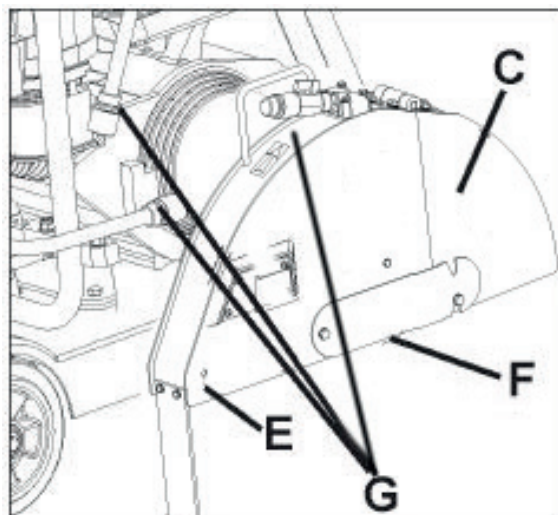
Pre rukovanja mašinom treba pročitati i razumeti celo uputstvo za rukovanje i korisničko uputstvo isporučeno uz motor.



Upoznajte se sa mašinom pre rukovanja!



Rukovalac mora da nosi ličnu zaštitnu opremu i odeću primerenu poslu koji obavlja. Obavezna je lična zaštitna oprema poput zaštitne opreme za oči i sluh.

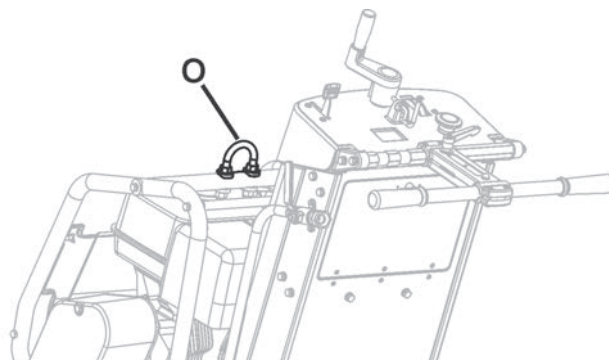


# UKLOVANJE

## Transport i podizanje mašine:

Podižite mašinu samo za okce za podizanje (O).

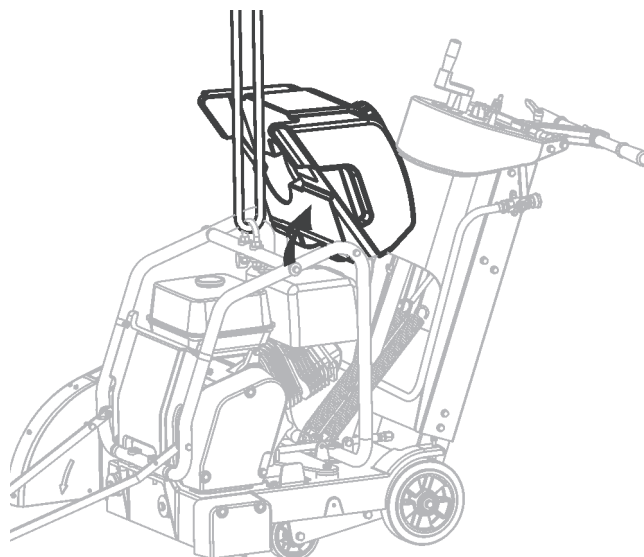
- Uvek uklonite disk (H) pre podizanja, utovara i transporta.
- Koristite odgovarajuću traku za podizanje normiranu bar za maksimalnu masu mašine. Nominalna i maksimalna masa mašine date su u odeljku „TEHNIČKI PODACI“ u ovom dokumentu.



## Podizanje mašine sa rezervoarom za gorivo:

• Pre podizanja mašine sa rezervoarom za gorivo:

1. Istočite vodu iz rezervoara.
2. Uklonite disk.
3. Spuštajte mašinu dok karoserija ne bude paralelna sa tlom.
4. Zakrenite prednji deo rezervoara za vodu nagore dok se ne nasloni na gornji deo aluminijumske školjke. Ne naslanjajte poklopac rezervoara za vodu na prednji deo plastične školjke – može da dođe do oštećenja pri podizanju.
5. Povežite odgovarajuću traku za podizanje na okce za podizanje (O).
6. Probno podignite mašinu na malu visinu (samo nekoliko cm) da biste se uverili da rezervoar ostaje bezbedno pričvršćen za mašinu i da se neće oštetiti ili izazvati štetu.
7. Ako mašina opremljena rezervoarom za vodu ne može da se podigne bez oštećenja mašine ili rezervoara, skinite rezervoar za vodu pre podizanja.




### NAPOMENA

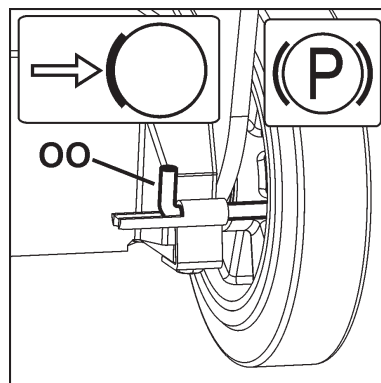
Rezervoar za vodu ili rezač mogu da budu oštećeni ako se rezač ne podigne pravilno. Tokom podizanja mašine dobro motrite na mogući nastanak oštećenja.

## Parkiranje mašine:

- Mašine koje se koriste u nekim regionima opremljene su parkirnom kočnicom.
- Parkirna kočnica je osmišljena za zadržavanje mašine u datom položaju na nagibima do 10 stepeni, sa zadnjim krajem mašine na donjoj strani nagiba (maksimalna težina je na ukočnom točku).

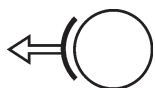
⇒  **Parkirna kočnica – aktiviranje (pogledajte crtež):** Pomerite ručicu parkirne kočnice (OO) iz neaktivnog položaja:

1. Povucite ručicu (OO) ka centru mašine.
2. Rotirajte ručicu (OO) nagore 180 stepeni.
3. Opruga omogućava ručici (OO) da se pomeri ka spoljnoj strani mašine, tako da se nasloni na glavčinu točka.



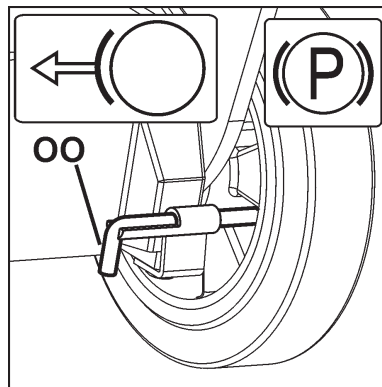
**Uklonite disk (H) pre podizanja, utovara i transporta mašine.**

# RUKOVANJE



**Parkirna kočnica – spuštanje (pogledajte crtež):** Parkirna kočnica mora da bude spuštena neaktivna da bi se mašina koristila.

1. Povucite ručicu (OO) ka centru mašine.
2. Rotirajte ručicu (OO) 180 stepeni nadole i pustite je da bi se zabravila u tom položaju.

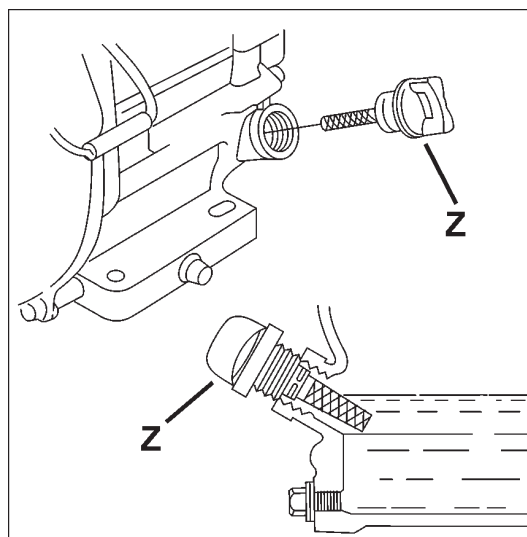


## Modeli sa benzinskim motorima:

Pogledajte kako se pravilno rukuje motorom u priručniku za rukovanje motorom.

**GORIVO:** Preporučuje se bezolovni benzin. Pogledajte priručnik za rukovanje motorom za više informacija.

**ULJE:** Proverite da li je nivo motornog ulja dovoljan šipkom za merenje ulja (Z). Kad proveravajte nivo motornog ulja, merač nivoa motornog ulja (Z) ne treba da bude zavrnut u otvor. Pošto motor često radi pod uglom, proverite nivo ulja u motoru u horizontalnom položaju. Redovno proveravajte da li je nivo ulja pao ispod niže oznake na meraču; to ne sme da se dozvoli. Preporučuje se ulje 10W-30. Pogledajte priručnik za rukovanje motorom za više informacija.



## NAPOMENA

Ako je motor opremljen sistemom za isključivanje u slučaju niskog nivoa ulja, motor ne može da se pokrene ako je nivo motornog ulja nizak. Motor može da se zaustavi i ako je maksimalni radni ugao prekoračen. Pogledajte priručnik za rukovanje motorom.

## Svi modeli:

Treba proveriti poravnatost prednjeg pokazivača (A) sa diskom. Postavite ravnu ivicu duž unutrašnje priurbnice (I). Poravnajte prednji pokazivač (A) sa pravom ivicom. Ako je potrebno, podesite prednji pokazivač (A) otpuštanjem navrtke koje pričvršćuju vodeći točak (B). Poravnajte vodeći točak (B) sa pravom ivicom i ponovo pritegnite navrtke.

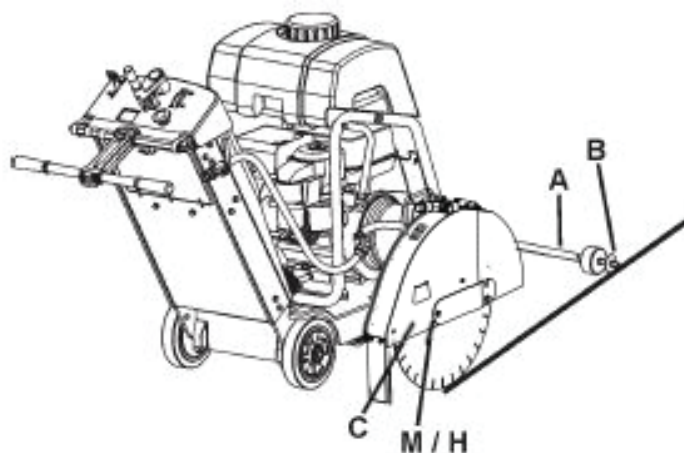
Proverite da li su vodovi za vodu u štitniku diska (C) otvoreni i da li obe strane diska imaju odgovarajući dovod vode.

Proverite kvalitet i protok dovoda vode pre pokretanja rezača.

Režite samo onoliko duboko koliko je navedeno u specifikacijama. Rezanje na veću dubinu od potrebne nepotrebno haba disk i mašinu.

Režite u koracima od 50 mm (2 inča) dok ne dođete na dubinu rezanja navedenu u specifikaciji. Ta tehnika se naziva „rezanje u koracima“.

Režite samo u pravoj liniji. Jasno obeležite reznu liniju, tako da rukovalac može da je prati bez teškoća. Sekač NE SME da se uvrće sa strane na stranu da bi se disk vratio na pravac.



# UKLOVANJE

## Montiranje dijamantskog diska (H):

### **! UPOZORENJE!**

Proverite ima li oštećenja na disku, prirubnicama i vretenu prirubnice diska. Očistite kontaktne površine i prirubnice diska. Uverite se da su disk i prirubnice čisti i bez prašine i trunja pre nego što postavite disk na mašinu.



Postavite dijamantski disk (H) na mestu rada. Ne transportujte mašinu sa postavljenim dijamantskim diskom (H).

1. Otvorite prednji poklopac (V).
2. Postavite prekidač za pokretanje motora (DD) u ISKLJUČEN (0) položaj.
3. Podignite dijamantski disk (H) u najviši položaj okretanjem kontrole dubine diska (EE) ulevo.
4. Ključem od 13 mm (U) iz odeljka za alat (BB) otpustite i uklonite četiri (4) M8 vijka koja pričvršćuju zabravljujuću pločicu štitnika diska (F). Privremeno skinite zabravljujuću pločicu štitnika diska (F).
5. Podignite prednji štitnik diska (D).
6. Ključem za osovinu diska od 27 mm otpustite i skinite navrtku osovine diska (T) koja pričvršćuje spoljnu prirubnicu (J).

### **NAPOMENA**

Navrtka osovine diska (L1) na desnoj strani mašine ima levi navoj. Da biste otpustili, okrenite udesno.

Navrtka osovine diska (L2) (nije prikazana) na levoj strani mašine ima desni navoj. Da biste otpustili, okrenite ulevo.

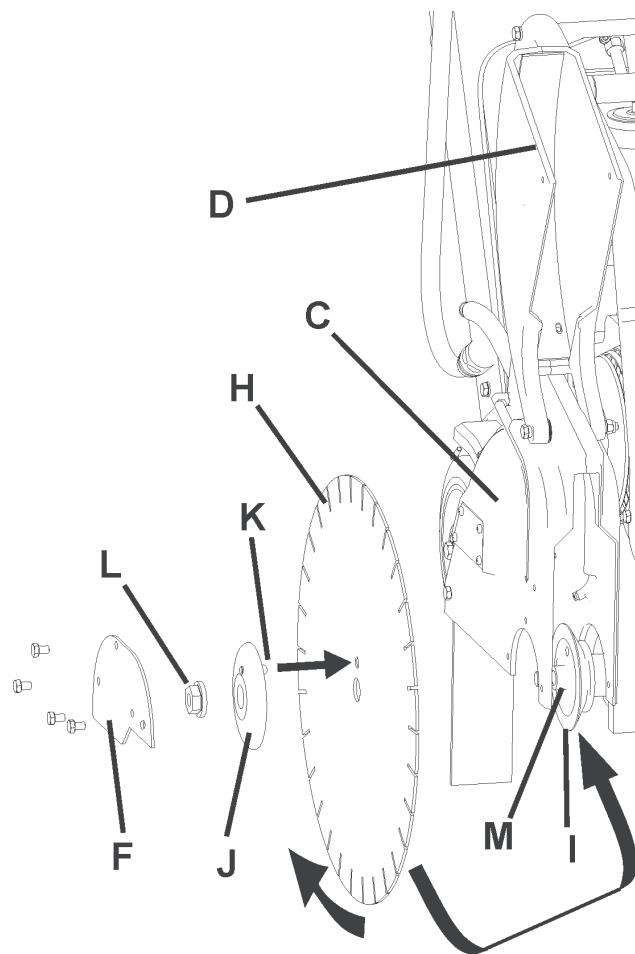
7. Skinite spoljnu prirubnicu (J).
8. Proverite da li su trn osovine diska (M), unutrašnja prirubnica (I) i spoljna prirubnica (J) čisti i bez stranih predmeta na sebi.
9. Postavite dijamantski disk (H) na trn osovine diska (M). Smer rotacije prikazan je strelicama na dijamantskom disku (H) i prednjem štitniku diska (D). Pogledajte crtež desno.
10. Postavite spoljnu prirubnicu (J) na trn osovine diska (M). Uverite se da blokirajuća osovinica (K) prolazi kroz dijamantski disk (H) i ulazi u unutrašnju prirubnicu (I).
11. Rotirajte spoljnu prirubnicu (J) i dijamantski disk (H) u suprotnom smeru od rotacije diska da biste uklonili mrtvi hod.
12. Postavite navrtku osovine diska (L). Pritegnite ključem osovine diska od 27 mm (T).

### **NAPOMENA**

Navrtka osovine diska (L1) na desnoj strani mašine ima levi navoj. Da biste zategnuli, okrenite ulevo. Pritegnite na 45 Nm (33 lb-ft) – minimum.

Navrtka osovine diska (L2) (nije prikazana) na levoj strani mašine ima desni navoj. Da biste zategnuli, okrenite udesno. Pritegnite na 45 Nm (33 lb-ft) – minimum.

13. Spustite prednji štitnik diska (D).
14. Ponovo postavite i pričvrstite zabravljujuću pločicu štitnika diska (F).



### **! UPOZORENJE!**

KORISTITE SAMO diskove (H) čija je navedena maksimalna brzina rada veća od brzine osovine diska.

NE KORISTITE mašinu ako dijamantski disk (H) nije pokriven štitnikom!

NE KORISTITE mašinu ako je prednji štitnik diska (D) podignut!

Izloženost diska (H) NE SME da bude preko 180 stepeni pri radu mašine!

Kontaktne površine trna osovine diska (M), unutrašnje prirubnice (I) i spoljne prirubnice (J) MORAJU da su neoštećene, čiste i bez stranih predmeta na sebi.

NE TRANSPORTUJTE mašinu sa postavljenim diskom (H).

NE KORISTITE obične dijamantske diskove (mokre) sa rezervoarom za vodu kao izvorom vode.

PROČITAJTE uputstva za korišćenje isporučena uz disk (H).

NE MONTIRAJTE disk (H) osim ako izvor napajanja nije u ISKLJUČENOM (0) položaju i odvojen od napajanja.



# RUKOVANJE

## Pokretanje mašine i rezanje:

- Pomoću kontrole dubine (EE) podignite dijamantski disk (H) što je moguće više tako da ne udari u tlo prilikom manevrisanja. Povucite graničnik dubine diska (FF) ako je potrebno.

- Spustite parkirnu kočnicu (ako je u opremi).
- Postavite mašinu u položaj blizu linije koju treba urezati.
- Spustite prednji pokazivač (A) na površinu za rezanje.
- Podesite indikator dubine (GG) (koristi se po želji):

1) Spuštajte mašinu dok dijamantski disk ne dodirne površinu za rezanje.

2) Podesite merač indikatora dubine (GG) tako da se strelice indikatora poravnaju sa nulom (0). Narandžasta boja pokazuje dubinu rezanja u centimetrima. Bela boja označava inče.

3) Podignite rezač na maksimalnu visinu. Dok se dijamantski disk (H) spušta, indikator dubine (GG) sad pokazuje dubinu rezanja .

4) Vratite dijamantski disk (H) u potpuno podignut položaj.

- Uverite se da su i prekidač za zaustavljanje mašine (AA) i prekidač za pokretanje motora (DD) u položaju ON. Prekidač za zaustavljanje mašine (AA) treba da bude u spoljnom položaju (izvučen iznad školjke). Prekidač za pokretanje motora (DD) mora da bude okrenuti u položaj 1 (ON).

- Pokrenite motor. Pogledajte priručnik za motor za više informacija.

- Vizuelno proverite da li rotacija alatke odgovara smeru koji pokazuje strelica na štitniku diska.

- Otvorite kontrolni ventil za vodu (KK) DO KRAJA. Proverite koliki je pun protok vode i onda ga podesite tako da količina vode bude odgovarajuća PRE spuštanja diska.

- Obavite završan podešavanja da biste poravnali rezač sa reznom linijom. Uverite se da su i vodeći točak (B) i dijamantski disk (H) na reznoj liniji.

**Ako dođe do prekida dovoda vode, odmah prekinite rezanje. Dijamantski disk (H) može da se ošteti.**

- Spustite dijamantski disk (H) u rez polako okrećući komandu dubine diska (EE) ULEVO.

- Kad dostignete željenu dubinu reza, gurnite graničnik dubine diska (FF) nadole da biste ga zaključali na kontrolu dubine diska (EE) (ako želite).

- Lagano gurnite zadnju ručku (JJ) da bi mašina krenula napred. Pažljivo posmatrajte dijamantski disk (H) i vodeći točak (B) da biste bili sigurni da mašina ostaje na liniji rezanja.

- Kad se rezanje završi, deaktivirajte graničnik dubine diska (FF).

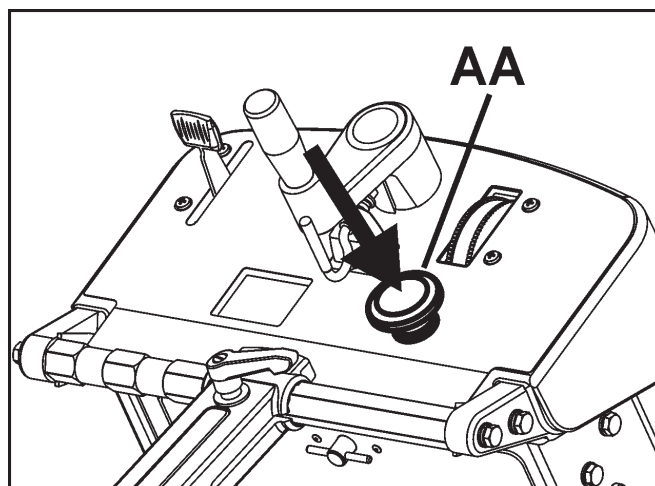
- Izvadite dijamantski disk (H) iz reza polako okrećući komandu dubine diska (EE) UDESNO.

- Zatvorite kontrolni ventil za vodu (KK).

- ISKLJUČITE motor stavljanjem prekidača za pokretanje motora (DD) u položaj 0 (ISKLJUČEN).

## NAPOMENA

Ako dođe do opasne situacije tokom rezanja, odmah ZAUSTAVITE mašinu prekidačem za zaustavljanje mašine (AA).



Za ZAUSTAVLJANJE mašine, pritisnite PREKIDAČ ZA ZAUSTAVLJANJE MAŠINE (AA).

---

# ODRŽAVANJE I PODMAZIVANJE

---

## BRZE REFERENCE ZA ZAKAZANO ODRŽAVANJE:

Pre svih poslova održavanja **UVEK** parkirajte mašinu na ravnu površinu sa **ISKLJUČENIM** motorom i prekidačem motora u **ISKLJUČENOM** položaju. Pustite mašinu da se ohladi! Ostale poslove održavanja i popravki treba da obavlja samo kvalifikovani tehničar.

### **DNEVNI POSLOVI:**

1. Proverite nivo ulja u motoru.
2. Proverite da li je štitnik diska oštećen.
3. Proverite filter za vazduh motora, zamenite ako je prljav. Servisirajte ga ranije ako se koristi u prašnjavim uslovima.
4. Svakodnevno očistite mašinu.

### **POSLOVI NA SVAKIH 50 SATI:**

1. Promenite motorno ulje i filter za ulje.
2. Očistite rashladna rebra motora.
3. Podmažite cevčicu mazalice kontrole dubine (X).
4. Proverite da li su točkovi pohabani ili oštećeni.
5. Proverite zategnutost pogonskog remena diska.

### **Zamena filtera za vazduh motora (S):**

Ako motor radi slabije, pravi crni dim ili radi neujednačeno možda je filter za vazduh zapečen. Iz tog razloga je važno redovno čistiti i menjati filter za vazduh. Detaljna uputstva naći ćete u priručniku za motor.

### **OPREZ!**

Filter ne sme da se čisti komprimovanim vazduhom, to će ga oštetiti. Filtere možete da čistite usisavanjem, ali nemojte da udarate površinu ni da vučete predmete preko nje, jer će ga to oštetiti.

Papirne filtere treba baciti po propisima i zameniti.

Poliesterski filter može da se čisti usisavanjem ili pranjem pod malim pritiskom.

Ne koristite perač visokog pritiska, jer to će oštetiti filter.

Oštećeni filter mora uvek da se zameni.

Opran filter mora da bude 100% suv pre nego što se vrati na opremu.

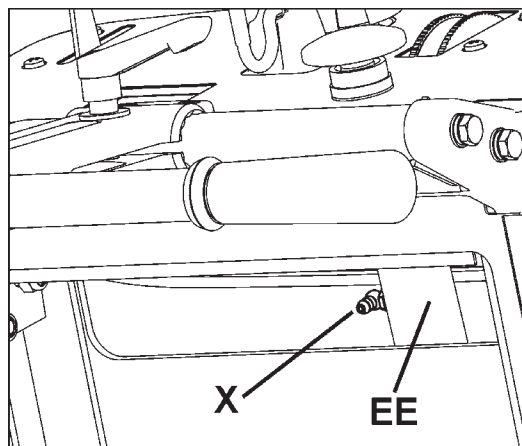
# ODRŽAVANJE I PODMAZIVANJE

## PODMAZIVANJE:



**Cevčica mazalnice kontrole dubine (X):** Mazalicom može da se podmaže zavrtanj kontrole dubine diska (EE). Da biste pristupili mazalici:

- Podignite dijamantski disk (H) na maksimalnu visinu. Otvorite odeljku za alat (BB) i privremeno izvadite kesicu sa korisničkim uputstvom.
- Mazalica (X) se nalazi blizu vrha cevi kontrole dubine diska (EE).
- Dodajte mazivo mazalici. Nekoliko puta podignite i spustite mašinu da bi mazivo prošlo kroz cev.
- Vratite kesicu sa korisničkim uputstvom na mesto, zatvorite vrata odeljka za alat (BB).



## Motorno ulje:

### Provera ulja u motoru:



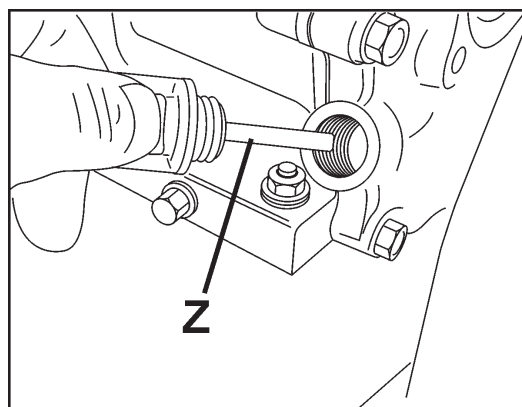
Proverite da li je nivo motornog ulja dobar.



Merač nivoa motornog ulja (Z) nalazi se na prednjem kraju motora. Dopunite motorno ulje kroz otvor šipke za merenje. Kad proveravajte nivo motornog ulja, merač nivoa motornog ulja (Z) ne treba da bude zavrnut.

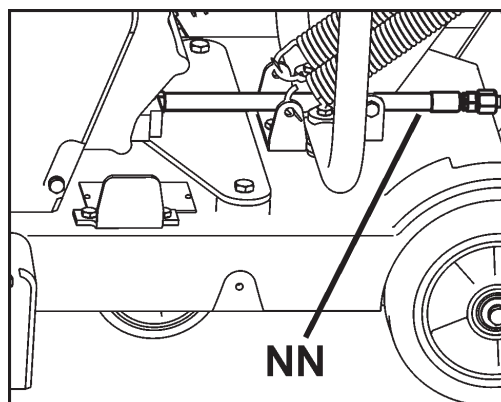
Pošto motor često radi pod uglom, proverite nivo ulja dok je motor u horizontalnom položaju. Redovno proveravajte da li je nivo ulja pao ispod niže oznake na meraču; to ne sme da se dozvoli. Preporučuje se ulje 10W-30.

Pogledajte priručnik za rukovanje motorom za više informacija.



### Zamena ulja u motoru:

- Okrenite prekidač za pokretanje mašine (DD) u ISKLJUČEN (0) položaj. Sačekajte da se motor ohladi. Kontrolom dubine (EE) nagnite mašinu blago unazad.
- Vratite crevo za ispuštanje ulja (NN) na mesto na boku mašine. Posudu dovoljno veliku da primi ulje iz motora stavite pored mašine da bi primila istočeno ulje.
- Izvadite čep iz creva za ispuštanje ulja (NN) i pustite ulje da isteče u posudu. Kad se ulje ispusti, vratite čep na crevo za ispuštanje ulja (NN), dobro ga pritegnite i vratite crevo u originalni položaj.
- Napunite motor preporučenom količinom ulja – pogledajte priručnik za motor za više informacija.
- Bacite staro ulje na ekološki prihvatljiv način.



# ODRŽAVANJE I PODMAZIVANJE

## Zategnutost pogonskog remena osovine diska:

Pogonski remen treba ponovo zategnuti posle prvih nekoliko sati rada. Natezna remenica pogonskog remena (MM) održava zategnutost pogonskog remena.

### Potrebne alatke:

- Ključ, 13 mm (isporučuje se sa mašinom).
- Pogonski moment-ključ od 3/8" (9,53 mm) (nije u kompletu)
- Ključ, 14 mm (isporučuje se sa mašinom).

1. Ključem od 13 mm (U) uklonite tri (3) M8 vijka koji drže štitnik diska (LL). Uklonite štitnik (LL).

2. Ključevima od 13 i 14 mm ovlaš otpustite dva (2) vijka koja pričvršćuju nateznu remenicu pogonskog remena (MM) [vijci su obeleženi strelicama (2)].

3. Postavite moment-ključ na četvrtasti otvor na nateznoj remenici pogonskog remena (MM).

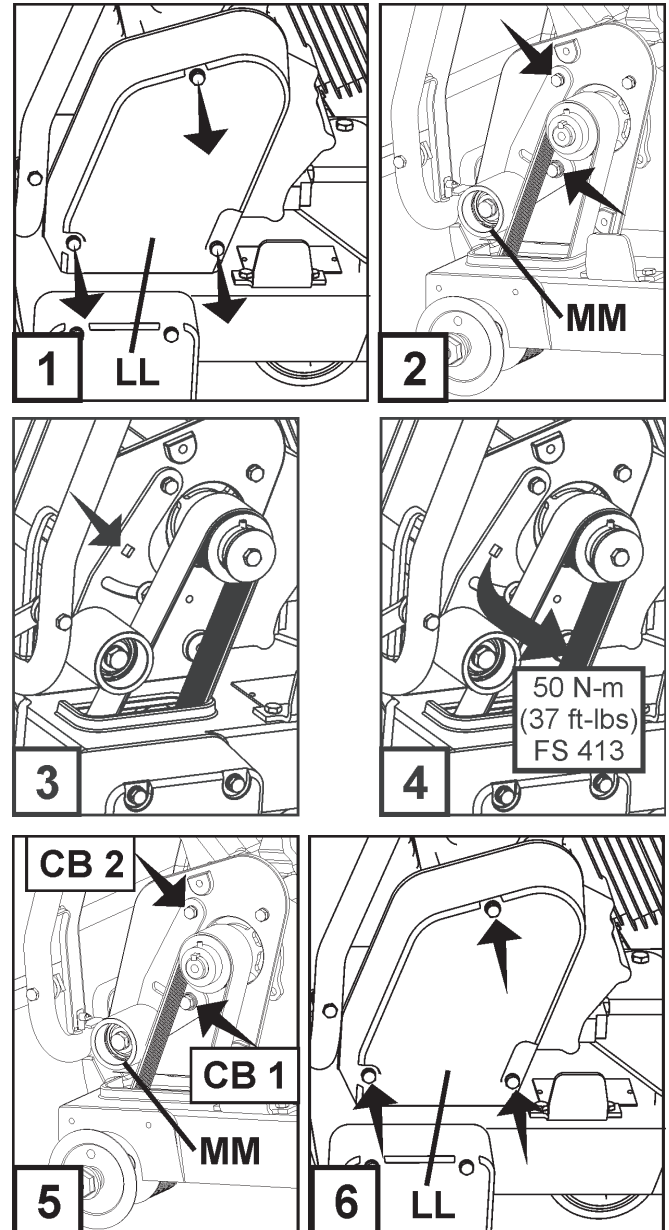
4. Dejstvujte momentom pritezanja na nateznu remenicu (MM) tako da je prislonite na klinasti remen. Pritegnite na moment prikazan na crtežu 4.

5. Pritegnite centralni vijak (CB1) da bi držao nateznu remenicu (MM) na mestu pa pritegnite preostali vijak (CB2).

6. Vratite štitnik remena (LL). Ključem od 13 mm (U) pritegnite tri (3) M8 vijka koji drže štitnik diska (LL).

## Brzina regulatora broja obrtaja

Od ključnog je značaja da regulator broja obrtaja i gas na svim motorima sa unutrašnjim sagorevanjem budu pravilno podešeni. Brzina motora se fabrički podešava za odgovarajuću brzinu rezanja. Po pravilu NIJE potrebno menjati ovo podešavanje. Treba ga povremeno proveriti posle puštanja mašine u upotrebu. Da biste promenili podešavanje regulatora broja obrtaja, pogledajte priručnik motora.

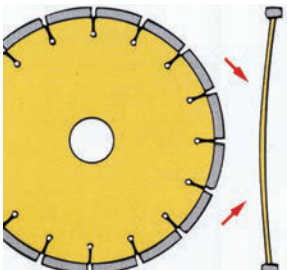
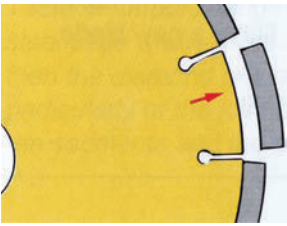
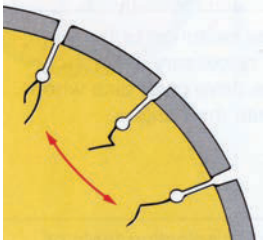
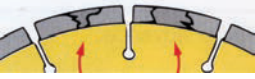


### **UPOZORENJE!**

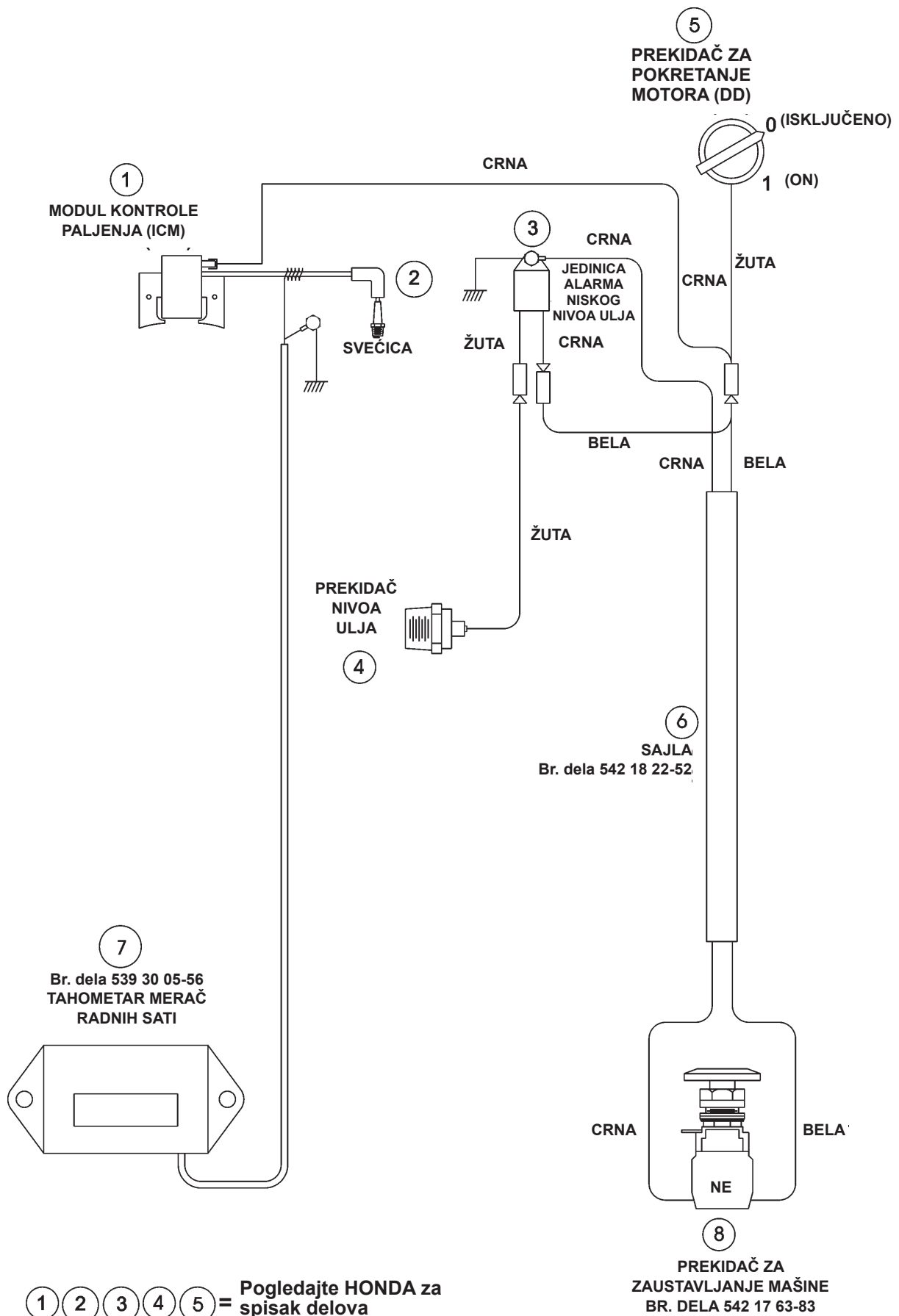
Prevelika brzina dijamantskog diska (H) može da dovede do loma i povreda rukovaoca i lica u blizini! Da biste obezbedili odgovarajuće podešavanje regulatora broja obrtaja, utvrdite odgovarajuću brzinu osovine diska iz priloženog grafikona. Pratite uputstva proizvođača motora za podešavanje regulatora broja obrtaja i gasa.

# VODIČ ZA REŠAVANJE PROBLEMA

Motor se ne pokreće:	
Uzrok	Radnja
Električni prekidači nisu u odgovarajućem položaju.	• Uverite se da su i prekidač za zaustavljanje mašine (AA) i prekidač za pokretanje motora (DD) u položaju ON. Taster za zaustavljanje mašine (AA) treba izvući van školjke a prekidač za pokretanje motora (DD) okrenuti u položaj 1 (ON).
Zatvoren ventil za gorivo.	Otvorite ventil za gorivo.
Otvoren ventil čoka.	Zatvorite čok ako je motor hladan.
Rezervoar za gorivo je prazan.	Napunite gorivom.
Zagađenje, led ili voda u sistemu za gorivo.	Očistite rezervoar i vodove goriva i karburator. Napunite rezervoar svežim gorivom.
Taloženje na elektrodama svećice.	Proverite zazor elektroda, očistite.
Motor nema snagu ili radi neravnomerno. Filter za vazduh je zapušten.	Očistite ili zamenite filter vazduha.

Rešavanje problema sa dijamantskim diskom:	
Problem	Uzrok i potrebne mere
<p>Gubitak tenzije na dijamantskom disku</p> 	<p>Disk se koristi na rezaču koji je pogrešno poravnat. Proverite da li je rezač dobro poravnat.</p> <p>Disk je previše tvrd za materijal koji se reže, što stvara stres u centru čeličnog diska. Proverite da li koristite odgovarajući disk za materijal koji se reže.</p> <p>Pogrešan prečnik ili nedovoljna veličina prirubnica diska stvara neujednačen pritisak na centar diska. Koristite prirubnicu odgovarajuće veličine na obe strane diska. Ne koristite istrošene i oštećene prirubnice.</p> <p>Disk radi neodgovarajućom brzinom (o/min). Uverite se da se osovina diska obrće odgovarajućom brzinom (o/min) za veličinu diska. Proverite broj obrtaja na tahometru.</p> <p>Disk nije pravilno postavljen na trn. Može da se savije kad se prirubnice pritegnu.</p>
<p>Gubitak segmenta</p> 	<p>Disk je previše tvrd za materijal koji se reže. Koristite disk „mekše“ specifikacije.</p> <p>Pregrejan disk, vidljivo po plavoj boji čeličnog centra. Proverite da li je snabdevanje vodom dovoljno i nezapušeno.</p> <p>Testera je iskošena tokom rezanja. Režite samo u pravoj liniji.</p> <p>Otvor diska je pohaban i postao je ovalnog oblika. Zamenite pohabani disk i osovinu.</p> <p>Segment je otkinut tokom postavljanja ili transporta. Izbegavajte grubo rukovanje dijamantskim diskom. Ne transportujte mašinu na kojoj je postavljeni dijamantski disk.</p>
<p>Jezgro diska je naprslo</p> 	<p>Disk je previše tvrd za materijal koji se reže. Koristite disk „mekše“ specifikacije.</p> <p>Pregrejan disk, vidljivo po plavoj boji čeličnog centra. Proverite da li je snabdevanje vodom dovoljno i nezapušeno.</p> <p>Testera je iskošena tokom rezanja. Režite samo u pravoj liniji.</p> <div style="border: 1px solid black; padding: 5px; text-align: center;"> <p><b>⚠ UPOZORENJE!</b></p> <p><b>Ne koristite oštećene dijamantske diskove! Ako se mašina koristi sa oštećenim dijamantskim diskom, može da dođe do smrti ili povrede!</b></p> </div>
<p>Segmenti diska su naprsli</p> 	<p>Disk je previše tvrd za materijal koji se reže. Koristite disk „mekše“ specifikacije.</p> <p>Disk radi neodgovarajućom brzinom (o/min). Uverite se da se osovina diska obrće odgovarajućom brzinom (o/min) za veličinu diska. Proverite broj obrtaja na tahometru.</p>

# ŠEMA KABLOVA





# TEHNIČKI PODACI

Masa mašine	
Nominalna masa, kg (funti)	142 (313)
Maksimalna masa, kg (funti)	158 (348)

Osovina diska i brzina motora	
Osovina noža, o/min	2700
Motor, o/min	3600

Kapacitet rezervoara za vodu	
Litri	US galoni (UK galoni)
25	6,6 (5,5)

Dubina rezanja	
Veličina diska, mm (inča)	Maksimalna dubina rezanja nožem, mm (inči)
500 (20)	189 (7,6)

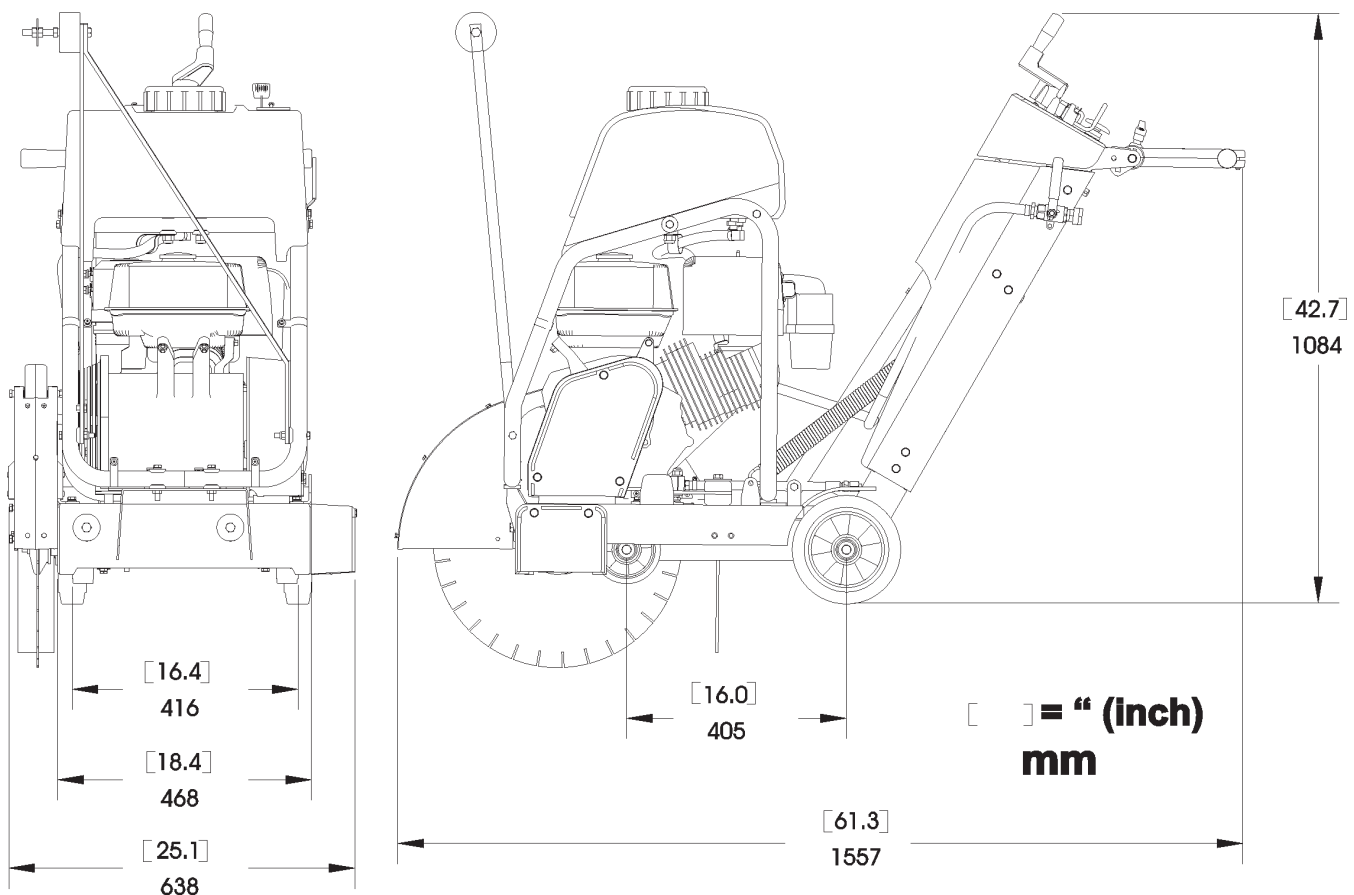
Dimenzije trna i prirubnice diska	
Veličina trna, mm (inča)	25,4 (1)
Prečnik prirubnice diska, mm (inča)	114 (4,5)

Emisije buke (pogledajte Napomenu 1)	
Nivo buke, mereno dB(A)	108
Nivo zvučne snage, garantovano dB (A)	110
Nivoi zvuka (pogledajte Napomenu 2)	
Nivo zvučnog pritiska na uho rukovaoca, dB (A)	88
Nivoi vibracija, $a_{hv}$ (pogledajte Napomenu 3)	
Desna ručka, $m/s^2$	2,4
Leva ručka, $m/s^2$	1,9

Napomena 1: Emisije buke u životnoj sredini merene kao zvučna snaga ( $L_{WA}$ ) u skladu sa direktivom 2000/14/EZ.

Napomena 2: Nivo pritiska buke prema standardu EN 13862. Prijavljeni podaci za nivo zvučnog pritiska imaju tipičnu statističku disperziju (standardna devijacija) od 4,0 dB (A).

Napomena 3: Nivo vibracija prema standardu EN 13862. Prijavljeni podaci za ekvivalentni nivo vibracija imaju tipičnu statističku disperziju (standardna devijacija) od 1,5  $m/s^2$ .



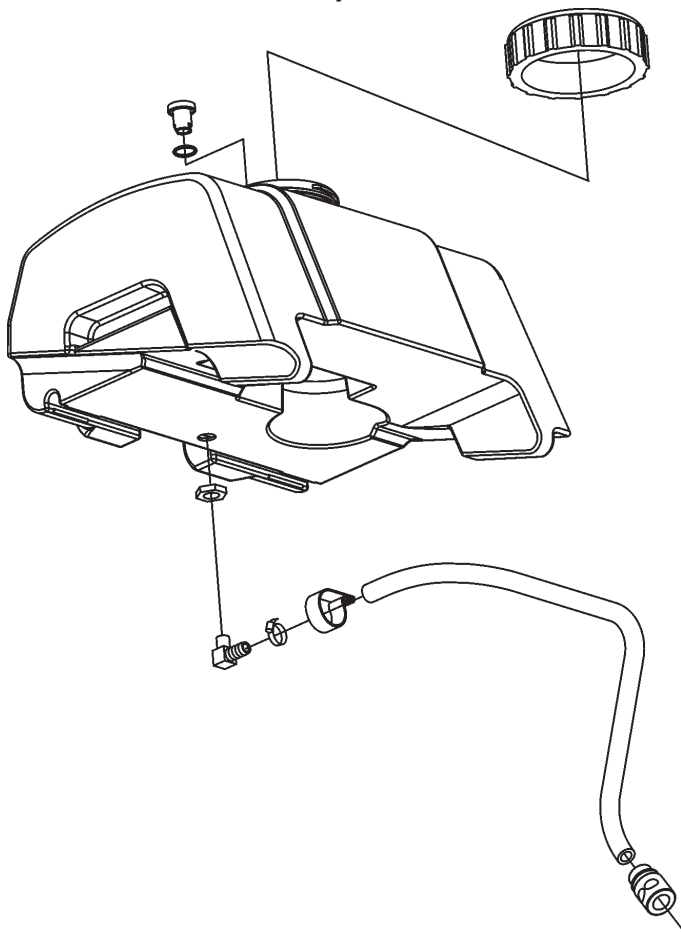


---

## OPREMA

---

Postavljanje rezervoara za vodu  
541 20 82-86 ceo komplet



---

# SERTIFIKATI O USAGLAŠENOSTI

---

**Američki nacionalni institut za standarde:** Za jedinice koje se koriste u SAD; ova mašina je konstruisana tako da bude usaglašena sa standardom Američkog nacionalnog instituta za standarde ANSI B7.1-2000, „Safety Requirements for the Use, Care and Protection of Abrasive Wheels“ (Bezbednosni kriterijumi za korišćenje, održavanje i zaštitu abrazivnih diskova). Ovaj standard možete da kupite od Američkog nacionalnog instituta za standarde ako ga kontaktirate na sledeću adresu:

American National Standards Institute  
25 West 43rd Street, 4th floor  
New York, NY 10036

Telefon: 212.642.4900  
Faks: 212.398.0023  
www.ansi.org

**KALIFORNIJSKI ODBOR ZA KVALITET VAZDUHA (CARB):** Ova mašina se po RB standardima smatra namenjenom za korišćenje van puta. Pod građevinskom opremom, naročito rezačem za beton (rezači: za beton, cigle, odsecanje), snage motora manje od 19 kW (25 KS), CARB standardi ne važe za ovu mašinu.

Više informacija potražite na veb-sajtu <http://www.arb.ca.gov/msprog/offroad/preempt.htm>

## EZ deklaracija o usaglašenosti

### (Odnosi se samo na Evropu)


**Husqvarna AB**, SE-561 82 Huskvarna, Švedska, tel. +46-36-146500, izjavljuje pod vlastitom odgovornošću da su rezači **Husqvarna FS 413** serijskih brojeva iz 2016. i nadalje (godina je jasno označena na tipskoj pločici, nakon koje sledi serijski broj), u skladu sa zahtevima DIREKTIVE VEĆA:

- od 17. maja 2006, „u vezi sa mašinerijom“ **2006/42/EZ**.
- od 26. februara 2014, „koja se odnosi na elektromagnetnu kompatibilnost“ **2014/30/EU**.
- od 8. maja 2000, „koja se odnosi na emisije buke u okruženju“ **2000/14/EZ**.

Primenjeni su sledeći standardi: **EN ISO 12100:2010**, **CISPR12:2007+Amd1:2009**, **EN55012:2007+A1:2009**, **EN13862+A1:2009**, **EN ISO 14982:2009**.

SMP Svensk Maskinprovning AB, Box 7035, SE-750 07 Upsala, Švedska, je izvršio ispitivanje na dobrovoljnoj bazi u skladu sa direktivom za mašineriju (2006/42/EZ) u ime kompanije Husqvarna AB. Sertifikat ima broj: **SEC/17/2478**

Geteburg, 26. februar 2016.



Joakim Ed

Globalni direktor za istraživanje i razvoj

Građevinska oprema Husqvarna AB

(Ovlašćeni predstavnik kompanije Husqvarna AB i odgovorna osoba za tehničku dokumentaciju.)

---

## KONTAKT INFORMACIJE

---



### **Construction Products, North America**

#### **Corporate Office**

17400 West 119th Street, Olathe, Kansas 66061 USA

Corporate Office: 913-928-1000

Corp. Office Fax: 913-438-7951

**[www.husqvarna.com](http://www.husqvarna.com)**

Za lokalno servisiranje se obratite lokalnom predstavniku kompanije Husqvarna Construction Products.

Para efectuar un servicio local, póngase en contacto con su representante local de Husqvarna Construction Products.

Pour toute réparation, contacter le représentant local de Husqvarna Construction Products.

Für Service vor Ort wenden Sie sich bitte an Ihren örtlichen Vertreter von Husqvarna Construction Products.

Neem voor plaatselijke service contact op met uw plaatselijke vertegenwoordiger van de constructieproducten van Husqvarna.

Per assistenza, rivolgersi al rappresentante di zona della Husqvarna Construction Products.

För service på platsen, kontakta din lokala representant för Husqvarna Construction Products.

Para obter serviço técnico local, contactar o representante da Husqvarna Construction Products

### **Evropa / Europe:**

#### **Husqvarna Construction Products**

SE-433 81 Partile, Švedska

Tel: +46 31 94 90 00

Faks: +46 31 94 90 50

### **Asia Pacific:**

#### **Husqvarna Construction Products, Australia Pty Ltd**

25-31 Kinkaid Avenue,  
North Plympton, Adelaide,  
South Australia 5037

Tel: +61 (0)8 8375 1000

Fax: +61 (0)8 8371 0990

### **The Americas:**

#### **Husqvarna Construction Products, North America**

17400 West 119th Street, Olathe, Kansas 66061 USA

Toll-Free Telephone: 800-288-5040, Telephone: 913-928-1300

Faks: 913-438-7938





[www.husqvarnacp.com](http://www.husqvarnacp.com)

SR - Originalna uputstva

1156784-82



2017-09-20 Rev 2