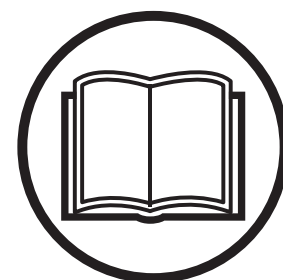




Husqvarna®



Käyttöohjeet FS 413



Lue käyttöohje huolellisesti ja ymmärrä sen sisältö, ennen kuin alat käyttää konetta.

Suomi

SISÄLTÖ ja JOHDANTO

Sisällysluettelo

Kappale	Sivu
Sisältö ja johdanto.....	3
Tarrat ja symbolit.....	4-8
Turvaohjeet	9-13
Koneen osien esittely.....	14-15
Asennus	16-20
Käyttö	21-25
Huolto ja voitelu	26-28
Vianmääritysopas.....	29
Kytkenäkaavio	30
Tekniset tiedot	31
Varusteet	32
Vastaavuustodistukset.....	33
Yhteystiedot.....	34

Johdanto

Kiitämme uuden Husqvarna Construction Products -koneen valinnasta. Tässä käyttöohjeessa ja koneessa on tärkeitä turvallisuusohjeita. Lue ohjeet huolellisesti. Niissä ilmoitetaan mahdollisista vaaroista, jotka voivat kohdistua koneen käyttäjään tai muihin lähistöllä oleviin. Kutakin turvaohjetta edeltää symboli tai turvavaroitus (▲) ja ohjeet on jaettu **VAROITUKSIIN** ja **HUOMAUTUKSIIN**.

Niiden välinen ero on seuraava:

▲VAROITUS ilmoittaa vaaratilanteesta, joka VOI toteutuessaan johtaa kuolemaan tai vakavaan vahinkoon.

▲HUOMAUTUS ilmoittaa vaaratilanteesta, joka VOI toteutuessaan johtaa vähäiseen tai kohtalaiseen vahinkoon. Sitä voidaan käyttää myös käyttäjän varoittamiseen koneen vaarallisista/turvattomista käyttötavoista.

Kussakin turvallisuusohjeessa määritetään kyseessä oleva vaara sekä kerrotaan, mitä voi tapahtua ja kuinka vahingot vältetään. Muita tärkeitä turvallisuusohjeita edeltää sana **HUOMIO**. **HUOMIO** tarkoittaa:

HUOMIO ilmoittaa vaaratilanteesta, joka voi toteutuessaan johtaa omaisuusvahinkoihin. Jos ohjeita ei noudateta, kone tai muu omaisuus voi vaurioitua.

Käyttäjän on tarkastettava ja puhdistettava turvatarrat säännöllisin väliajoin, jotta niiden tekstit ovat luettavissa turvallisen välimatkan päästä. Jos tarrat ovat kuluneet, vaurioituneet tai muuttuneet lukukelvottomiksi, ne on vaihdettava.

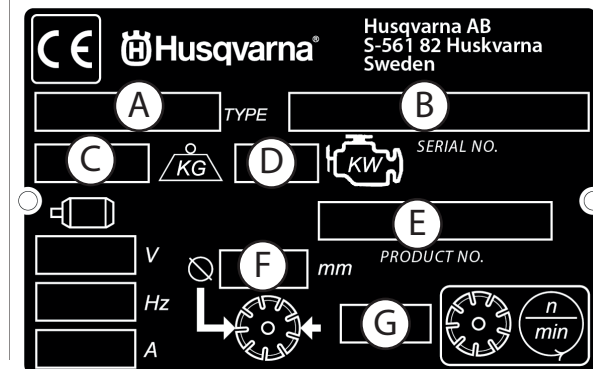
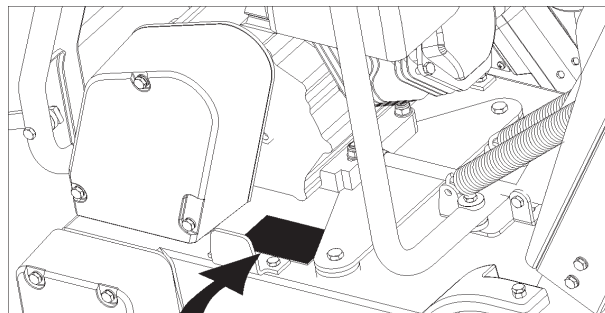
VAROITUS!



Jokaisen tätä konetta käyttävän henkilön on ensin luettava ja sisäistettävä tämä käyttöohje ja moottorin mukana toimitettava moottorin käyttöohje.

Tutustu koneeseen ennen sen käyttöä!

Mallin tunniste: Kirjaa koneen sarjanumero tyyppikilvestä muistiin myöhempää käyttöä varten.



A. Malli: _____

B. Valmistuspäivä, -vuosi, -viikko, sarjanumero: _____

C. Koneen paino (kg) _____

D. Moottorin teho (KW) _____

E. Tuotenumero _____

F. Laikan halkaisija (mm) _____

G. Laikan nopeus (kierr./min.) _____

Muut tiedot, joita ei ole koneen tyyppikilvessä:

Moottorin sarjanumero: _____

Tarkista sijainti moottorin käyttöohjeesta.

Ostopäivämäärä: _____

TARRAT ja SYMBOLIT



Lue käyttöohjeet ennen koneen ensimmäistä käyttökertaa.



Symboli osoittaa, että kone on sovellettavien eurooppalaisten standardien mukainen.



Pakollinen



Merkki



Kielto



Varoituskolmio



Käytä silmäsuojaimia.



Käytä hengityssuojaa.



Kuulonsuojaimien käyttö on pakollista.



Käytä kypärää.



Käytä turvakenkiä.



Käytä asianmukaista vaatetusta.



Irrota laikka ennen koneen nostoa, lastausta, tyhjennystä ja kuljetusta.



Koneen pysäyttäminen, vaihteiston sammutus



Käytä hyvin ilmastoidussa paikassa.



Ei saa käyttää helposti syttyvillä alueilla.



Koneen pyörimisen aiheuttama vaara, pidä kädet ja jalat poissa koneen ulottuvilta.



Äänenvaimennin on kuuma. Voi aiheuttaa palovammoja ja/tai sytyttää materiaalin palamaan. Vältä ihokosketusta.



Vaara, myrkyllistä pakokaasua



Pääsy asiattomilta kielletty



Tupakointi kielletty



Ei saa käyttää, ellei laikkasuojus ole paikallaan.



Pidä aina kaikki suojukset paikallaan.



Vedensyöttö päällä



Vedensyöttö pois päältä



Vedensyöttö

TARRAT ja SYMBOLIT



Laikan vedensyötön turvakytin



Moottorin jäähdytysnesteen lämpötila



Pidä työalue siistinä ja hyvin valaistuna, eliminoi kaikki turvallisuusriskit.



Vaarallisen korkea äänitaso



Kiinnitä erityishuomiota koneen huoltoon ja turvatoimiin ennen koneen käynnistystä.



Irrota työkalut koneesta ja poista alueelta.



Moottoriöljyn paine



Öljyä lisättävä



Mittatikku, säilytä sopiva öljytaso



Voitelupiste



Nopea



Hidas



Sähköinen sammutus



Sähköinen päällekytkentä



Sähköinen kytkinkäynnistys



Korjaukset on annettava valtuutetun huoltoliikkeen tehtäviksi.



Ajovalo



Timanttilaikka



Laikan halkaisija



Laikan kytkentä



Urapyörän halkaisija



Pyörimisnopeus, kierrosta minuutissa



Laikan laipan halkaisija



Laikan syvyyden asetin



Sahaussyvyyden osoitin



Seisontajarru



Seisontajarru päällä



Seisontajarru vapautettu

TARRAT ja SYMBOLIT



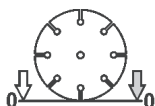
Koneen paino (kilogrammaa)



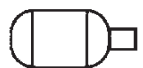
Työkalun suojuksessa oleva nuoli osoittaa työkalun pyörimissuunnan.



Positiivinen akkunapa



Laikan syvyydenosoitin – nolla



Sähkömoottori



Moottori



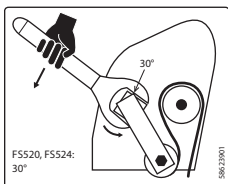
Moottorin käyntinopeus kierr./min.



Moottorin käynnistys



Vain lyijytöntä polttoainetta



30° Avain



Melupäästöt ympäristöön Euroopan yhteisön direktiivin mukaisesti. Koneen päästöt ilmoitetaan luvussa Tekniset tiedot ja arvokilvessä

TARRAT ja SYMBOLIT



P/N 542 19 07-33
Sijainti: Konepellin etuosa

FS 413

P/N 542 19 07-11 (2)
Sijainti: Rungon oikea ja vasen puoli
(vain FS 413)

For local service, please contact your local Husqvarna Construction Products representative.

Para efectuar un servicio local, póngase en contacto con su representante local de Husqvarna Construction Products.

Pour toute réparation, contacter le représentant local de Husqvarna Construction Products.

Für Service vor Ort wenden Sie sich bitte an Ihren örtlichen Vertreter von Husqvarna Construction Products.

Neem voor plaatselijke service contact op met uw plaatselijke vertegenwoordiger van de constructieproducten van Husqvarna.

Per assistenza, rivolgersi al rappresentante di zona della Husqvarna Construction Products.

För service på platsen, kontakta din lokala representant för Husqvarna Construction Products.

Para obter serviço técnico local, contactar o representante da Husqvarna Construction Products local.

Europa / Europe:

Husqvarna
Construction Products
SE-433 81 Partille, Sweden
Tel: +46 31 94 90 00
Fax: +46 31 94 90 50

Asia Pacific:

Husqvarna
Construction Products,
Australia Pty Ltd
25-31 Kinkaid Avenue,
North Plympton, Adelaide,
South Australia 5037
Tel: +61 (0)8 8375 1000
Fax: +61 (0)8 8371 0990

The Americas:

Husqvarna Construction Products,
North America
17400 West 119th Street,
Olathe, Kansas 66061 USA
Toll-Free Telephone: 800-288-5040,
Telephone: 913-928-1300
Fax: 913-438-7938

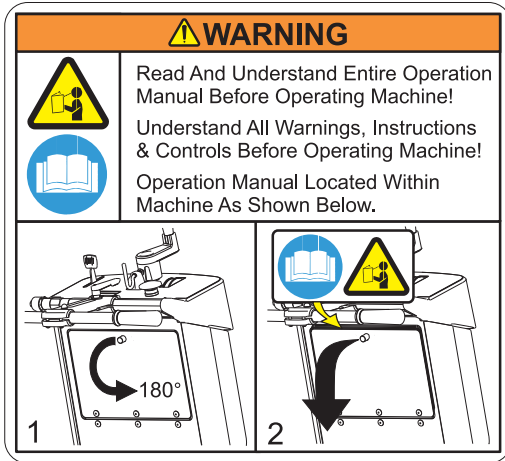
P/N 542 19 06-46 Paikallinen huolto
Sijainti: Rungon sivu

P/N 542 19 05-88



P/N 542 19 05-88
Sijainti: Syvyysmittari

TARRAT ja SYMBOLIT



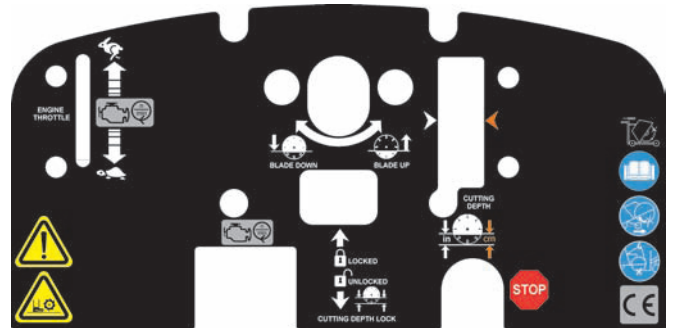
P/N 542 19 05-93
Sijainti: Konepellin takaosa



P/N 542 16 90-65
Sijainti: Hihnansuojuksen yläosa



P/N 542 19 06-17
Sijainti: Vesisäiliö (jos sis. varustukseen)



P/N 502 24 01-05
Sijainti: Konepellin yläosa



P/N 542 19 06-38
Sijainti: Konepellin takaosa

PATENT PENDING

P/N 542 16 12-35 PATENTTIA HAETTU
Sijainti: Rungon oikea yläosa

TURVAOHJEET

Yleinen käyttö

VAROITUS!



Jokaisen tätä konetta käyttävän henkilön on ensin luettava ja sisäistettävä tämä käyttöohje ja moottorin mukana toimitettava moottorin käyttöohje.



Tutustu koneeseen ennen sen käyttöä!



Käyttäjän on käytettävä henkilökohtaista suojavarustusta ja työhön sopivaa vaatetusta. Henkilökohtainen suojavarustus kuten kuulon- ja silmien suojaimet ovat pakollisia.



Työalueen on oltava siisti ja hyvin valaistu, ja kaikki turvallisuusriskit on poistettava.



Asiattomien henkilöiden on poistuttava alueelta.



VAROITUS! Laikan akseli pyörii, kun moottori käynnistyy tai väännetään käyntiin.



VAROITUS! Älä koske työkaluun koneen pyöriessä.

Polttoaineturvallisuus:



VAROITUS! Käsittele polttoainetta varovasti. Muista palo-, räjähdys- ja sisäänhengitysvaarat.

- Säilytä polttoainetta ainoastaan tähän tarkoitukseen hyväksytyissä astioissa.
- Tankkaa konetta ainoastaan, kun moottori on sammutettu. Älä koskaan avaa säiliön korkkia tai täytä polttoainesäiliötä, kun moottori on käynnissä.
- Tankkaa aina hyvin ilmastoidussa paikassa.
- Älä koskaan tankkaa sisätiloissa.



Älä koskaan tankkaa konetta tiloissa, joissa on kipinöitä tai liekkejä. Älä käytä konetta helposti syttyvässä paikassa.



Älä tupakoi tankkauksen aikana tai käyttäessäsi konetta.

- Anna moottorin jäähtyä ennen tankkaamista.
- Siirrä kone vähintään 3 metrin päähän tankkauspaikalta ennen käynnistämistä.
- Älä koskaan käynnistä konetta:
 1. Jos koneen päälle on roiskunut polttoainetta. Poista kaikki roiskeet ja anna bensiinin jäännösten haihtua.
 2. Jos olet läikyttänyt polttoainetta itsesi tai vaatteittesi päälle. Pese saippuavedellä ne ruumiinosat, jotka ovat olleet kosketuksissa polttoaineeseen.
 3. Jos koneesta vuotaa polttoainetta. Tarkasta säännöllisesti, etteivät säiliön korkki ja polttoaineletkut vuoda.
- Säilytä ja kuljeta konetta ja polttoainetta niin, etteivät mahdolliset vuodot ja höyryt pääse kosketuksiin esimerkiksi sähkökoneista, sähkömoottoreista, sähkökytkimistä/katkaisimista tai lämmityskattiloista peräisin olevien kipinöiden tai avotulen kanssa.



PÖLYVAROITUS

Sahaus, ja erityisesti kuivaleikkuu, aiheuttaa pölyä, joka sisältää usein piitä. Piitä on hiekassa, kvartsissa, savitiilessä, graniitissa ja monissa muissa mineraaleissa ja kivissä. Liialliselle pölylle altistuminen voi aiheuttaa mm. seuraavia oireita:

- Hengityselinsairaudet (vaikuttavat hengitykseen) mukaan lukien krooninen keuhkoputkentulehdus ja piille altistumisesta seurausta oleva kivikeuhko ja keuhko broosi. Sairaudet voivat olla hengenvaarallisia.
- Ihoärsytys ja ihottuma; ja
- syöpä NTP:n* ja IARC:n* mukaan.
* National Toxicology Program, Kansainvälinen syöpätutkimusjärjestö

Huolehdi seuraavista varotoimista:

- Vältä pölyn, höyryn ja pakokaasujen sisäänhengitystä ja ihokosketusta.
- Saha pintoja mahdollisuuksien mukaan märkinä pölyn muodostuksen minimoimiseksi.
- Käytä asianmukaisia hengityssuojaimia kuten pölymaskeja, jotka suodattavat mikroskooppiset hiukkaset. Varmista, että myös muut paikallaolijat käyttävät suojaimia. (Ks. OSHA 29 CFR Osa 1910.1200).

California Prop 65 -varoitus:

Tämän tuotteen käyttö voi altistaa materiaaleille, joiden Kalifornian osavaltiossa tiedetään aiheuttavan syöpää ja/tai sikiövaurioita tai muita hedelmällisyyteen vaikuttavia haittoja.

TURVAOHJEET



VAROITUS
MYRKYLLISTÄ PAKOKAASUA



TÄMÄ SAHA TOIMITETAAN TEHTAALTA ILMAN KATALYSAATTORIA.

MOOTTORIA EI SAA KÄYTTÄÄ SULJETUISSA TILOISSA, KOSKA MOOTTORIN PAKOKAASU SISÄLTÄÄ HIILIMONOKSIDIA. KATALYSAATTORI VÄHENTÄÄ HIILIMONOKSIDIPÄÄSTÖJÄ, MUTTA EI SILTI TEE MOOTTORIN KÄYTÖSTÄ SULJETUISSA TILOISSA TURVALLISTA.

KÄYTTÄ AINOASTAAN HYVIN ILMASTOIDUILLA ALUEILLA. TYÖALUEEN ILMANLAADUN ON OLTAVA OSHA 29 CFR 1910.1000:N TAULUKON Z-1 MUKAINEN ILMANSAASTEIDEN OSALTA.

VARMISTA MÄÄRÄYSTENMUKAISUUS VALVOMALLA TYÖALUEEN ILMANLAATUA. MÄÄRÄYSTEN NOUDATTAMATTA JÄTTÄMINEN VAARANTAA TERVEYDEN JA AIHEUTTAA PYSYVIÄ VAMMOJA TAI JOHTAA KUOLEMAAN.

Yleistä tietoa

Hiilimonoksidi (CO) on yksi harvoja yleisiä teollisuuskasuja, joka on sekä erittäin toksista (myrkyllistä) että hajutonta. Sisään hengitettynä hiilimonoksidi aiheuttaa hapenpuutetta yhdistymällä veren hemoglobiiniin. Tällöin hemoglobiini ei pysty kuljettamaan normaalia happimäärää, mikä johtaa kudosten hapenpuutteeseen. Vähäisen hiilimonoksidille altistumisen oireita ovat päänsärky, huimaus, sekavuus ja pahoinvointi. Jatkuva tai voimakas altistuminen voi kuitenkin johtaa tajunnan menetykseen, pysyviin vaurioihin tai kuolemaan. Koska hiilimonoksidin sisäänhengitykseen liittyy terveysriskejä, työturvallisuus- ja työterveysvirasto OSHA on asettanut henkilökohtaiset altistusrajat. Julkaisussa 29 CFR 1910.1000 (1998) määritellyt OSHAn altistusrajat sallivat 200 miljoonasosan (PPM) kattorajan ja 35 miljoonasosan (PPM) keskimääräisen altistumisen 8 tunnin työvuorossa 40 tunnin työviiikon aikana. Suosittelemme lähempää tutustumista OSHA 29 CFR 1910.1000 -säännöksiin ja niissä asetettuihin altistusrajoihin erilaisten vaarallisten materiaalien kohdalla. Jos hiilimonoksidimyrkytystä epäillään, uhri on välittömästi siirrettävä raittiiseen ilmaan ja otettava yhteys ensiapuun.

Asianmukainen ilmanvaihto:

TÄMÄ SAHA TOIMITETAAN TEHTAALTA ILMAN KATALYSAATTORIA. On tärkeää ymmärtää, että vaikka katalyysaattorilla varustetut sahat vähentävät hiilimonoksidi- ja hiilivetypäästöjä, pakokaasu sisältää kuitenkin hiilimonoksidia. Jos työalue on ahdas tai ilmanvaihto ei ole riittävä, hiilimonoksidia voi päästä kertymään OSHA-raja-arvoja enemmän. Jos näin tapahtuu, työntekijöiden on poistuttava korkeiden pitoisuuksien alueelta. Koneen käyttäjien ja esimiesten on aina huolehdittava työalueen hyvästä ilmanvaihdosta. Hiilimonoksidin valvontanäyttöjä on käytettävä, jotta ilmanvaihdon voidaan todeta olevan asianmukaisella tasolla.



VAROITUS
KUULOVAURIOIDEN VAARA

KÄYTTÄJÄ VOI ALTISTUA TÄMÄN KONEEN NORMAALIN KÄYTÖN AIKANA ÄÄNITASOLLE, JOKA ON 85 dB (A) TAI SUUREMPI. TÄMÄ VOI JOHTAA OHIMENEVIIN JA/TAI PYSYVIIN KUULOVAURIOIHIN. KUULONSUOJAIMIA ON KÄYTETTÄVÄ.

TURVAOHJEET

TURVALLISUUS ENNEN KAIKKEA!



VAROITUKSET KIELLOT JA KEHOTUKSET



VAROITUS: SEURAAVIEN VAROITUSTEN JA KÄYTTÖOHJEIDEN HUOMIOTTA JÄTTÄMINEN VOI JOHTAA KUOLEMAAN JA VAKAAN RUUMIINVAMMAAN.

OTUK

- TEE NÄIN** Lue käyttöohje kokonaisuudessaan ennen koneen käynnistämistä. Lue ja sisäistä kaikki varoituksia, ohjeita, hallintalaitteita ja symboleita käsittelevä teksti tästä käyttöohjeesta ja koneesta itsestään.
- TEE NÄIN** Anna tämän käyttöohjeen kopio aina koneen käyttäjälle. Jos tarvitset ylimääräisiä kappaleita, soita Yhdysvalloissa maksutta numeroon 1-800-288-5040 tai muissa maissa numeroon +1-913-928-1300 tai katso yhteystiedot tästä käyttöohjeesta.
- TEE NÄIN** Pidä aina koneen kaikki suojukset paikoillaan ja hyvässä kunnossa.
- TEE NÄIN** Käytä hyväksytyjä kuulonsuojaimia, suojalaseja, kypärää ja hengityssuojaimia.
- TEE NÄIN** Lue ja sisäistä kaikki koneeseen kiinnitetyt varoitukset ja ohjeet.
- TEE NÄIN** Pidä kaikki kehon osat poissa laikan ja muiden liikkuvien osien ulottuvilta.
- TEE NÄIN** Opettele sammuttamaan kone nopeasti hätätilanteiden varalta.
- TEE NÄIN** Sammuta moottori ja anna sen jäähtyä ennen koneen tankkausta tai huoltotöiden tekemistä.
- TEE NÄIN** Tarkasta laikka, laipat ja akselit vaurioiden varalta ennen laikan asennusta.
- TEE NÄIN** Käytä kunkin kokoiselle laikalle osoitettua laippaa.
- TEE NÄIN** Käytä ainoastaan teräksisiä timanttilaikkoja, jotka on tarkoitettu käytettäväksi betonisahoissa.
- TEE NÄIN** Käytä ainoastaan sahan mukana toimitettuja laikan laippoja. Älä koskaan käytä vaurioituneita tai kuluneita laikan laippoja.
- TEE NÄIN** Käytä ainoastaan laikkoja, joiden enimmäiskäyttönopeus on suurempi kuin laikan akselin nopeus. Varmista nopeus tarkistamalla laikan akselin kierrosnopeus ja urapyörän ja laipan halkaisijat.
- TEE NÄIN** Varmista sahan asianmukainen kokoonpano tarkastamalla laikan akselin kierrosnopeus ja urapyörän ja laipan halkaisijat.
- TEE NÄIN** Lue kaikki turvallisuustiedot ja -ohjeet, jotka toimitetaan koneessa käytettävän laikan mukana.
- TEE NÄIN** Tarkasta jokainen laikka huolellisesti ennen käyttöä. **ÄLÄ KÄYTÄ LAIKKAA**, jos siinä näkyy mitään vaurioiden tai epätavallisen kulumisen merkkejä.
- TEE NÄIN** Kiinnitä laikka tiukasti ja tukevasti, kiristä karamutteri avaimella.
- TEE NÄIN** Varmista, että laikka ja laipat ovat puhtaita eikä niissä ole likaa, ennen kuin asennat laikan sahaan.
- TEE NÄIN** Käytä kyseessä olevaan työhön sopivaa laikkaa. Tarkasta laikan valmistajalta, jos et tiedä, mikä laikka on oikea.
- TEE NÄIN** Noudata varovaisuutta ja seuraa ohjeita, kun lastaat tai purat konetta.
- TEE NÄIN** Käytä tätä konetta ainoastaan hyvän ilmanvaihdon omaavilla alueilla. Myrkyllisten pakokaasujen sisäänhengittäminen voi johtaa kuolemaan.
- TEE NÄIN** Ohjeista paikallaolijat siirtymään sopivan välimatkan päähän, kun kone on käynnissä.
- TEE NÄIN** Kouluta kaikki käyttäjät käyttämään konetta.
- TEE NÄIN** Tyhjennä työalue asiattomista henkilöistä. Älä koskaan anna kenenkään seisoa laikan edessä tai takana, kun moottori pyörii.
- TEE NÄIN** Varmista, ettei laikka osu mihinkään, ennen kuin käynnistät moottorin.
- TEE NÄIN** Ole varovainen, kun nostat ja kuljetat konetta.
- TEE NÄIN** Sido kone aina kiinni kuljetuksen ajaksi.
- TEE NÄIN** Ole varovainen ja seuraa ohjeita, kun asennat tai kuljetat konetta.
- TEE NÄIN** Jätä kaikki huoltotoimet osaavan huoltohenkilöstön tehtäviksi.
- TEE NÄIN** Varmista ennen laikan kiinnittämistä, että laikan karareikä sopii koneen karaan.
- TEE NÄIN** Tarkista aina mahdollisesti maahan upotetut sähkö- tai kaasulinjat ennen sahauksen aloittamista. Ota aina yhteys paikallisviranomaisiin ennen työn aloittamista, jos työalue on tuntematon.
- TEE NÄIN** Siirrä kone ainakin 3 metrin päähän sen tankkauspaikasta ennen kuin käynnistät moottorin, ja varmista, että säiliön korkki on kunnolla kiinni.
- TEE NÄIN** Nosta konetta ainoastaan määrätystä nostokohdasta.
- TEE NÄIN** Puhdista kone joka päivä käytön jälkeen.
- TEE NÄIN** Käytä kullekin laikkakoolle sopivaa laippaa. Älä koskaan käytä vaurioituneita tai kuluneita laikan laippoja.
- TEE NÄIN** Noudata varovaisuutta, kun käsittelet polttoainetta.
- TEE NÄIN** Sahaa ainoastaan suorassa linjassa ja vain niin syvälle kuin työ edellyttää.

TURVAOHJEET

TURVALLISUUS ENNEN KAIKKEA!



VAROITUKSET KIELLOT JA KEHOTUKSET



VAROITUS: SEURAAVIEN VAROITUSTEN JA KÄYTTÖOHJEIDEN HUOMIOTTA JÄTTÄMINEN VOI JOHTAA KUOLEMAAN JA VAKAAN RUUMIINVAMMAAN.

ÄLÄ

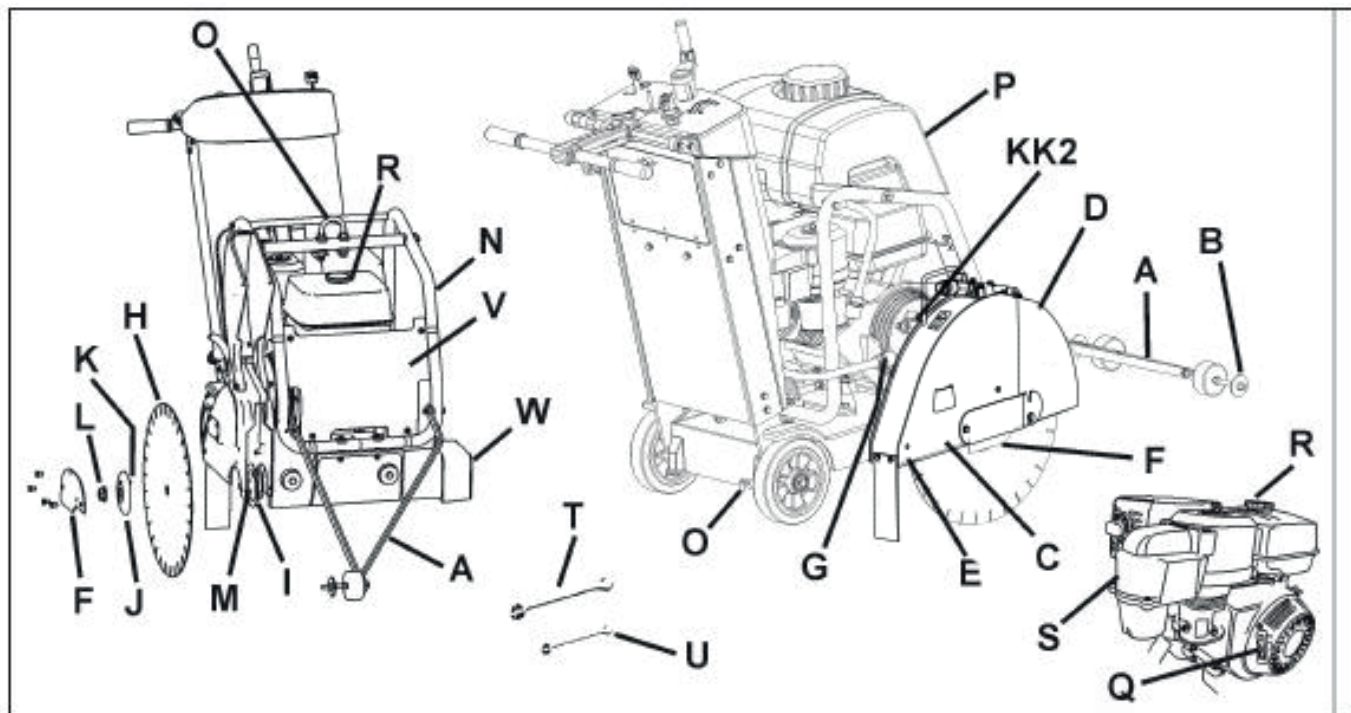
- ÄLÄ käytä konetta, ellet ole lukenut ja sisäistänyt käyttöohjetta.
- ÄLÄ käytä konetta, elleivät laikan suojus ja muut suojukset ole paikoillaan.
- ÄLÄ seiso laikan takana tai sen edessä, kun moottori pyörii.
- ÄLÄ jätä konetta valvomatta, kun moottori pyörii.
- ÄLÄ tee koneeseen huoltotoimia, kun moottori pyörii.
- ÄLÄ käytä konetta, jos olet väsynyt, uupunut tai alkoholin tai huumeiden vaikutuksen alainen.
- ÄLÄ käytä märkälaikkaa ilman laikan asianmukaista vedensyöttöä.
- ÄLÄ ylitä kullekin laikkakoolle osoitettua laikan maksiminopeutta. Liiallinen nopeus voi johtaa laikan murtumiseen.
- ÄLÄ käytä konetta, jos olet epävarma sen käytöstä.
- ÄLÄ käytä vaurioituneita laitteita tai laikkoja.
- ÄLÄ koske pyörivään laikkaan tai yritä pysäyttää sitä käsilläsi.
- ÄLÄ kallista, puserra, kiilaa tai väännä sahausurassa olevaa laikkaa.
- ÄLÄ kuljeta sahaa niin, että laikka on kiinnitetty koneeseen.
- ÄLÄ käytä laikkaa, joka on pudonnut tai vaurioitunut.
- ÄLÄ käytä karbidikärkisiä laikkoja.
- ÄLÄ koske kuivaan timanttilaikkaan välittömästi käytön jälkeen. Näiden laikkojen on annettava jäähtyä useita minutteja kunkin käyttökerran jälkeen.
- ÄLÄ käytä vaurioituneita tai kuluneita laippoja.
- ÄLÄ anna asiattomien henkilöiden oleskella koneen läheisyydessä sen käynnistyksen, tankkauksen tai käytön aikana.
- ÄLÄ käytä konetta suljetuissa tiloissa. Myrkyllisten pakokaasujen sisäänhengittäminen voi johtaa kuolemaan.
- ÄLÄ käytä konetta minkään helposti syttyvän materiaalin läheisyydessä. Kipinät voivat sytyttää tulipalon tai aiheuttaa räjähdysten.
- ÄLÄ päästä laikkaa ulos suojuksesta enempää kuin 180 astetta.
- ÄLÄ käytä konetta, jos hihnansuojukset tai laikkasuojukset on poistettu.
- ÄLÄ käytä konetta, ellet ole saanut sen käyttöön erityistä käyttökoulutusta.
- ÄLÄ käytä ylikuumentunutta laikkaa (jonka keskus on väriltään sinertävä).
- ÄLÄ työnnä laikkaan mitään materiaalia.
- ÄLÄ hio laikan reunaa.
- ÄLÄ hinaa konetta ajoneuvolla.
- ÄLÄ käytä konetta, jos mikään sen suojuksista on poistettu.
- ÄLÄ sahaa kuivalaikalla kerrallaan yli tuuman syvyyteen. Sahaa vaihteittain, jotta voit sahata syvemmälle.
- ÄLÄ käytä konetta alkoholin tai huumeiden vaikutuksen alaisena.

Tämä saha on tarkoitettu vain tiettyihin käyttötarkoituksiin. ÄLÄ tee sahaan muutoksia tai käytä sitä mihinkään muuhun kuin tarkoituksenmukaiseen tarkoitukseen. Jos sinulla on käyttöä koskevia kysymyksiä, ÄLÄ KÄYTÄ sahaa, ennen kuin olet ollut yhteydessä Husqvarna Construction Productsiin ja olemme neuvoneet sinua.

Husqvarna Construction Products North America
17400 West 119th Street, Olathe, Kansas 66061 USA

MUISTIINPANOT

KONEEN OSIEN ESITTELY



A. Etuosoitin: Käytetään ohjaamaan konetta suoraan.

B. Ohjauspyörä: Etuosoittimessa (A). Kohdistaa sahausuraan ja laikkaan (H), jotta kone sahaa suoraan.

C. Laikkasuojus: Suojaa laikkaa (H). Suojuksen on oltava paikallaan aina, kun konetta käytetään! Huomioi suojukseen nuolella merkitty työkalun suunta.

D. Laikkasuojuksen etuosa: Kuuluu laikkasuojukseen. Voidaan nostaa laikan (H) asennuksen ajaksi.

E. Laikkasuojuksen takapultti: Pitää laikkasuojusta (C) paikallaan. On irrotettava ja kiinnitettävä uudelleen, jos laikkasuojus (C) irrotetaan.

F. Laikkasuojuksen salpalevy: Peittää ulomman laipan (J).

G. Vesiletkun sulkuliitäntä (G): Liittää laikkasuojuksen (C) veden säätöventtiiliin (KK) tai vesisäiliöön (P). Voidaan käyttää, kun laikkasuojus (C) kiinnitetään koneen vasempaan tai oikeaan kylkeen.

H. Laikka: Työkalu, jolla asfalttia tai betonia sahataan – ei sisälly koneen toimitukseen.

I. Sisälaippa: Kara, johon laikka (H) on kiinnitetty. Vaihda laippa, jos se on kulunut tai vaurioitunut.

J. Ulompi laippa: Käytetään pitämään laikka (H) paikallaan. Sisältää lukkotapin (K), joka työnnetään laikan läpi (H). Kulunut tai vaurioitunut osa on vaihdettava.

K. Lukkotappi: Pitää laikkaa (H) paikallaan. Kulunut tai vaurioitunut osa on vaihdettava.

L. Laikan akselin mutteri (L1 / L2): Kiinnittää ulomman laipan (J) koneeseen. Koneen oikealla puolella olevassa mutterissa (L1) on vasenkätiset kierteet. Koneen vasemmalla puolella olevassa mutterissa (L2) on oikeakätiset kierteet.

M. Laikan kara: Laikka (H) kiinnitetään tähän pintaan.

N. Vesisäiliö / Nostokohdan tuki: Pitää vesisäiliön paikallaan (P). Tukee nostokohtaa (O).

O. Nostokohta: Konetta saa nostaa ainoastaan tästä kohdasta!

P. Vesisäiliö (jos sis. varusteluun): 25 litran (6,6 U.S. gallon) tilavuus. Saa täyttää vain vedellä! Ei saa täyttää bensiinillä tai muilla helposti syttyvillä aineilla! Saa käyttää ainoastaan pölyn vähentämiseen kuivasahauksen aikana. Käytä ainoastaan laserhitsattujen (kuivien) timanttilaikkojen kanssa (H).

Q. Moottorin käynnistysnaru: Käytetään moottorin käynnistämiseen. Katso moottorin käyttöohje.

R. Moottorin polttoainesäiliö: Polttoaineen täyttöaukko. Katso moottorin käyttöohje.

S. Moottorin ilmanpuhdistin: Tarkista päivittäin. Puhdista neljän (4) tunnin välein, jos sahaat pölyisissä olosuhteissa. Katso moottorin käyttöohje.

T. Laikka-akseliavain (27 mm): Käytä laikan (H) asennuksessa ja irrotuksessa. Säilytä työkalulokerossa (BB).

U. Avain (13mm): Käytä koneen huoltotöissä. Säilytä työkalulokerossa (BB).

V. Etukansi: Napsautetaan kiinni vesisäiliön tukeen (N). Avaa, kun moottorin käynnistyskytkin (DD) on käännettävä ON (1)- tai OFF (0) -asentoon.

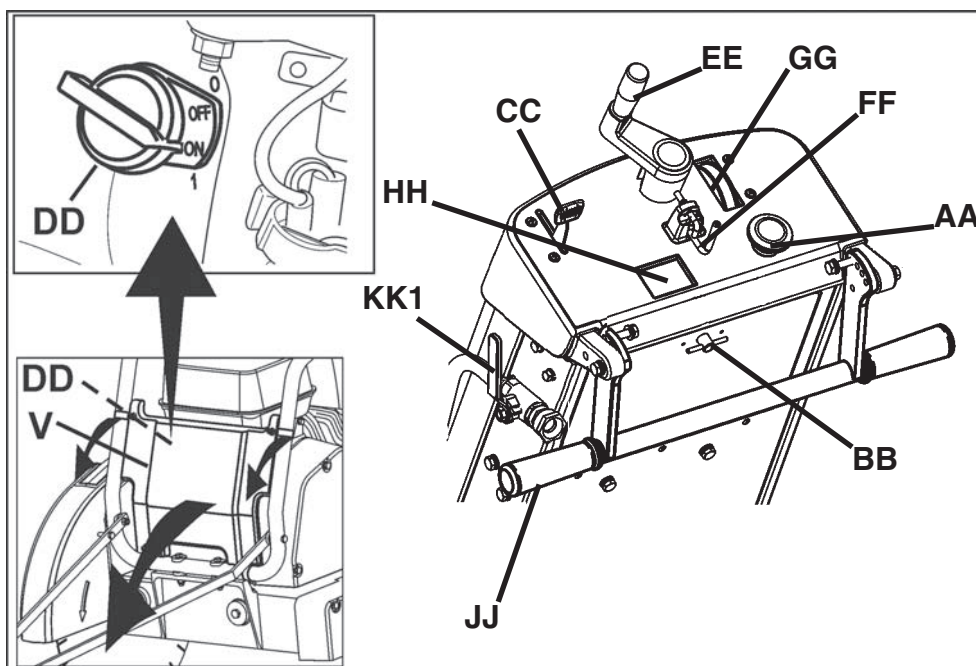
W. Akselin suojus: Suojaa sisälaippaa (I). Asennetaan aina laikkasuojuksesta (C) katsoen rungon vastakkaiselle puolelle.

X. Syvyysäädön voitelunippa: Ei kuvassa. Katso tämän käyttöohjeen kohta Huolto.

Y. Laikkasuojuksen kiinnityslevy: Pitää laikkasuojusta (C) paikallaan.

Z. Moottoriöljyn mittatikku: Käytetään moottoriöljyn määrän tarkistamiseen (ei kuvassa, ks. tämän käyttöohjeen kohta Käyttö).

KONEEN OSIEN ESITTELY



AA. Koneen pysäyttämminen: SAMMUTA moottori hätätilanteissa painiketta painamalla. Nollaa painike vetämällä sitä ulospäin (ylös), jolloin kone käynnistyy uudelleen.

BB. Työkalulokero: Sisältää käyttöohjeen, varaosaluettelon ja kaksi avainta (13 mm & 27 mm). Avaa kääntämällä nuppia 180 astetta. Palauta käyttöohje aina samaan paikkaan myöhempää käyttöä varten.

CC. Kaasuliipaisin: Säättää moottorin käyntinopeutta (RPM). Lisää moottorin käyntinopeutta työntämällä eteenpäin. Hiljennä moottorin käyntinopeutta vetämällä taaksepäin. Sahattaessa moottoria käytetään maksiminopeudella.

DD. Moottorin käynnistyskytkin: Sijaitsee moottorissa etukannen (V) takana. Kytkimen on oltava ON-asennossa (1), kun moottori käynnistetään. Sammuta moottori ("0") tästä kytkimestä, kun kyseessä ei ole hätätilanne.

EE. Laikan syvyydensäätö: Nosta timanttilaikkaa (H) kääntämällä vastapäivään ja laske timanttilaikkaa (H) kääntämällä myötäpäivään.

FF. Laikan syvyyden asetin: Lukitsee laikan syvyydensäädön (EE) tiettyyn asentoon. Lukitse avoimeen asentoon vetämällä asetinta koneen takaosaa kohti ja käännä sitten 90 astetta.

GG. Laikan syvyydenosoitin: Näyttää timanttilaikan (H) sahaussyvyyden senttimetreinä (oranssi) ja tuumina (valkoinen). Käyttö: Kun moottori on sammutettu (kytkin "0"-asennossa), laske timanttilaikkaa (H), kunnes se osuu sahauspintaan. Käännä laikan syvyydenosoitinta, kunnes "0" on linjassa nuolten kanssa. Nosta saha. Kun saha on laskettu sahausuraan, näytetään senhetkinen sahausyvyys.

HH. Moottorin kierroslukumittari: Näyttää moottorin käyntinopeuden kierroksina minuutissa moottorin käydessä. Näyttää kokonaiskäyttöajan, kun moottori on sammutettu. Kokonaiskäyttöaika näytetään minuutteina (0 - 59) ja tunteina 60 minuutin yli menevältä osalta.

II. ---

JJ. Takakahva: Käyttäjän paikka on koneen takana niin, että molemmat kädet ovat takakahvalla. Kahva on säädettävissä useaan asentoon.

KK1. Vedensyötön säätöventtiili: Säättää vedensyöttöä laikkaan. Sijaitsee koneen vasemmalla puolella takakahvan (RR) läheisyydessä. Ei käytetä vesisäiliön kanssa (jos sis. varustukseen).

KK2. Laikkasuojuksen veden säätöventtiili: Säättää vedensyöttöä laikkaan. Sijaitsee laikkasuojuksessa. Käytetään vesisäiliön kanssa (jos sis. varustukseen).

LL. Hihnansuojus (ei kuvassa): Suojaa moottorin veto-
hihnaa.

MM. Vetohihnan hihnapyörä: Käytetään laikan akselin vetohihnan jännitteen ylläpitämiseen.

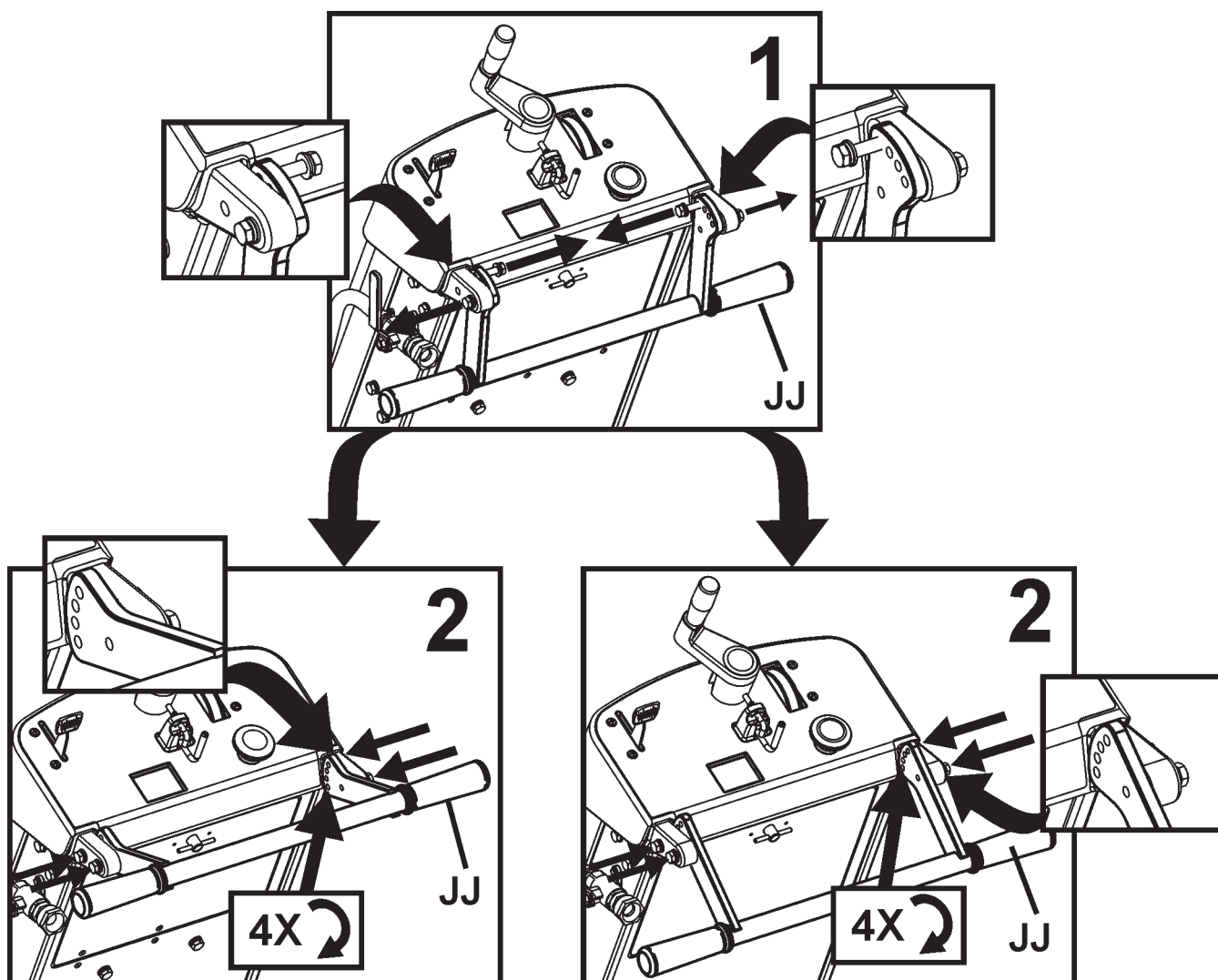
NN. Öljynpoistoletku: Käytetään öljyn poistamiseen moottorista.

OO. Seisontajarru (vain EU:ssa myytävät laitteet): Käytetään koneen pysäköimiseen paikalleen. Sijaitsee oikeassa takapyörässä koneen takana. Käyttö: Kytke jarru kiertämällä vipua ylöspäin, jolloin tanko pääsee liikkumaan sisäänpäin. Kytke jarru pois päältä vetämällä tankoa sisäänpäin ja kiertämällä alas, jolloin tanko kiinnittyy sisäasentoonsa.

ASENNUS

Asenna seuraavat osat ennen koneen ensimmäistä käyttökertaa.

Säädä takakahvan asento (JJ): Takakahva (JJ) toimitetaan kuvan mukaisessa kuljetusasennossa. Jotta konetta voidaan käyttää, sen asento on säädettävä.



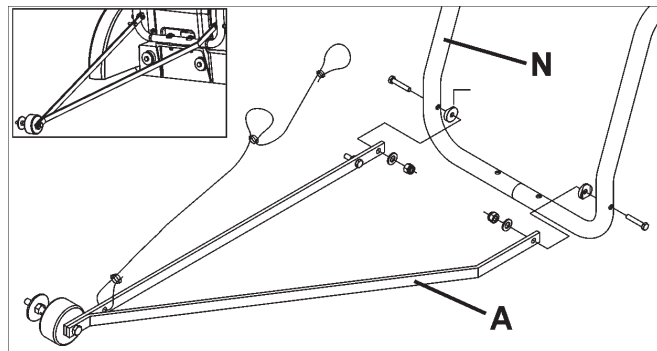
ASENNUS

Asenna etuosoitin (A):

1. Kiinnitä etuosoitin (A) ruuveilla, aluslevyillä ja muttereilla vesisäiliön tuen (N) kehikkoon. Säädä lukitusmutterit, jotta osoitin (A) pääsee kääntymään vapaasti.

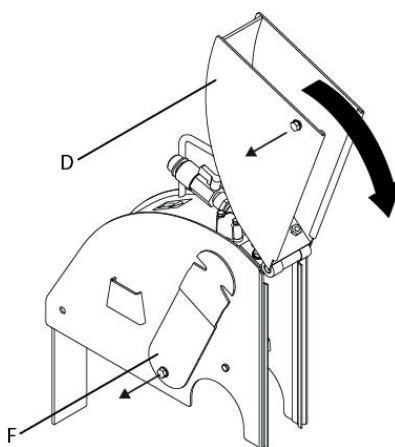
2. Ohjaa osoittimen naru pois kuumien pintojen läheisyydestä. Narun kaksi lenkkiä mahdollistavat sen kiinnittämisen takakahvaan (JJ).

Huomaa: Kuvassa on **yksinkertainen osoitin (A)**. Joillain alueilla vakiona on **kaksinkertainen osoitin**. Kaikilla alueilla kaksinkertaisen osoittimen voi hankkia lisävarusteena. Katso tämän käyttöohjeen kohta Varusteet tai katso lisätiedot varaosaluettelosta.



Laikkasuojuksen etuosa (D):

1. Irrota mukana toimitetulla 13 mm:n avaimella (U) kaksi (2) M8-ruuvia, jotka sijaitsevat laikkasuojuksen salpalevyn (F) edessä ja alla, sekä M8-ruuvi, joka sijaitsee laikkasuojuksen etuosassa (D) [merkitty nuolilla]. Avaa, mutta älä irrota, laikkasuojuksen salpalevyyn (F) jäänyt ruuvi. Kierrä laikkasuojuksen salpalevyä (F) ja laikkasuojuksen etuosaa (D) alaspäin.

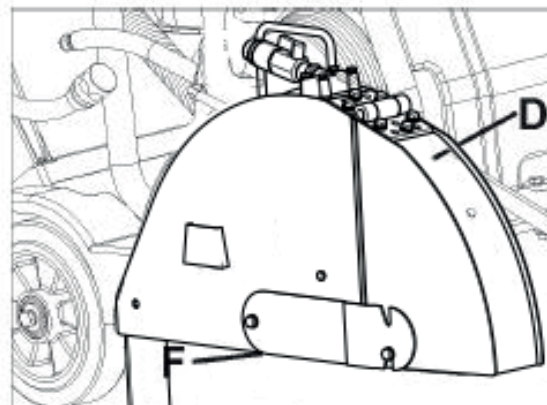


VAROITUS!

Laikkasuojuksen salpalevy (F) on asennettava ennen käyttöä. Jos sitä ei asenneta ennen käyttöä, tämä voi johtaa vaaratilanteeseen!

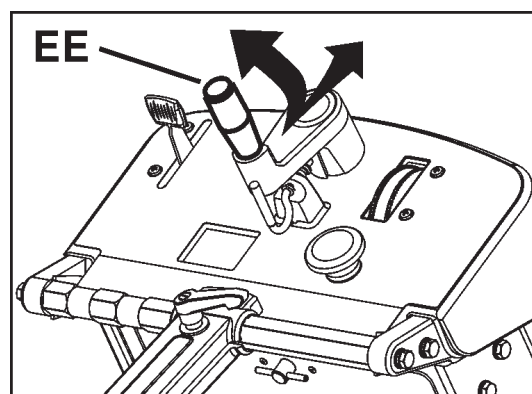
Pidä aina kaikki suojukset paikoillaan, kun käytät konetta!

2. Kiinnitä kolme (3) M8-ruuvia takaisin laikkasuojuksen salpalevyyn (F) oikeanpuoleisen kuvan osoittamalla tavalla. Kiinnitä mukana toimitetulla 13 mm:n avaimella (U) neljä (4) M8-pulttia tiukasti paikoilleen laikkasuojuksen salpalevyn (F) kiinnittämiseksi paikalleen.



Säädä laikan syvyydensäätökahva (EE):

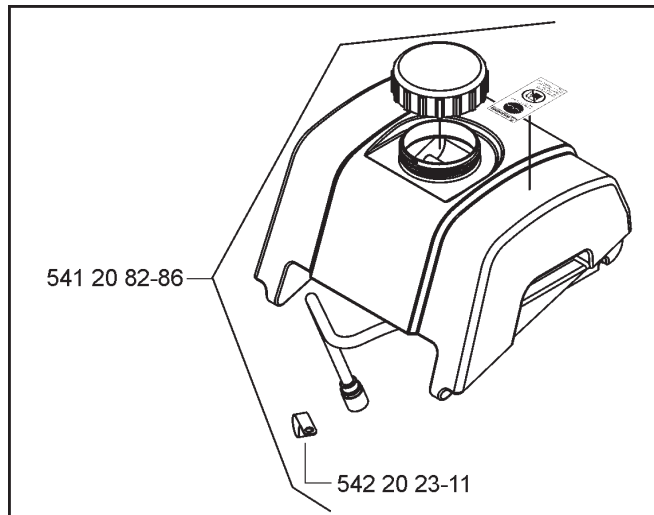
Vedä laikan syvyydensäätökahvaa (EE) ulospäin ja käännä sitä 90 astetta, kunnes se napsahtaa kuvan mukaiseen asentoon.



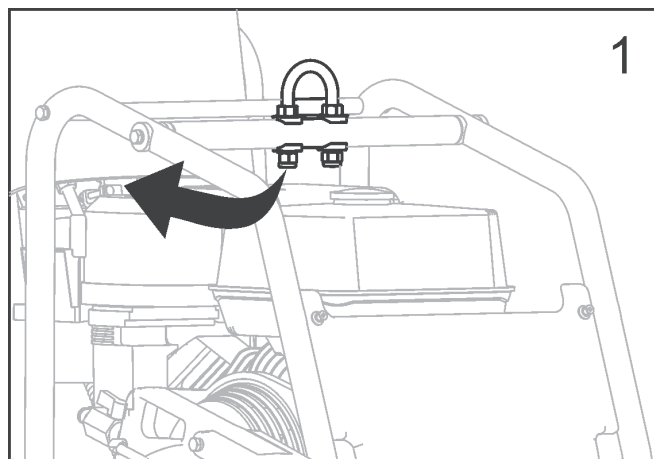
ASENNUS

Asenna vesisäiliö (P) (jos sis. varustukseen):

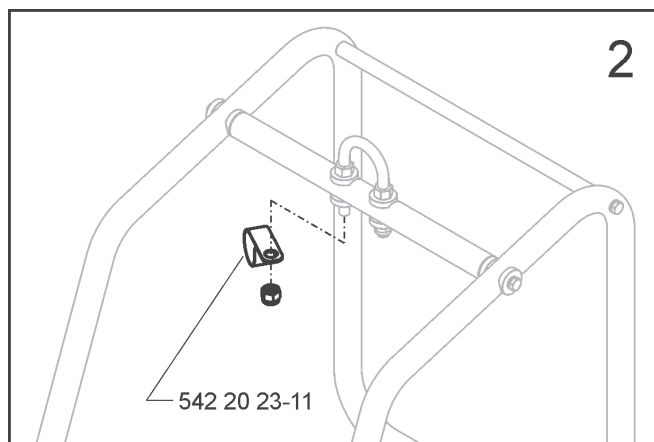
- Joillakin alueilla vesisäiliö on asennettu tehtaalla. Kaikilla alueilla on saatavana vesisäiliösarja.
- Jos koneeseen on aiemmin asennettu vesisäiliö, varmista nämä ohjeet lukemalla, että asennus on tehty oikein. Noudata kaikkia vesisäiliön asennukseen ja käyttöön liittyviä VAROITUKSIA.
- Varmista, että vesisäiliösarja sisältää kaikki tarvittavat osat. Ks. oikeanpuoleinen kuva.



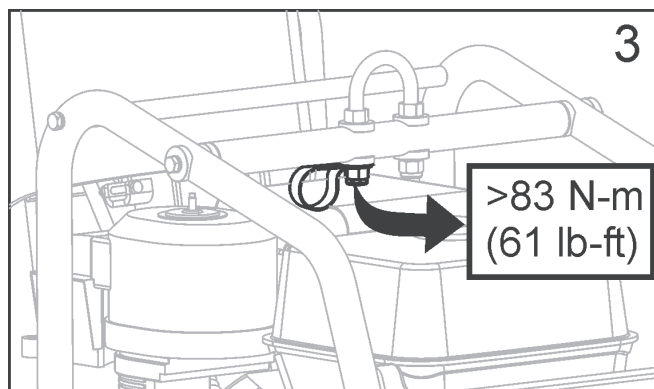
1. Irrota oikeanpuoleinen mutteri väliaikaisesti nostosilmukasta (O) (samalla puolella konetta kuin moottorin käynnistysnaru). Ks. oikeanpuoleinen kuva.



2. Asenna vesisäiliösarjan (P) mukana toimitettu puristin ja asenna sitten mutteri takaisin paikalleen. Ks. oikeanpuoleinen kuva.



3. Kiristä alla määritettyyn momenttiin ja ks. oikeanpuoleinen kuva.



HUOMIO

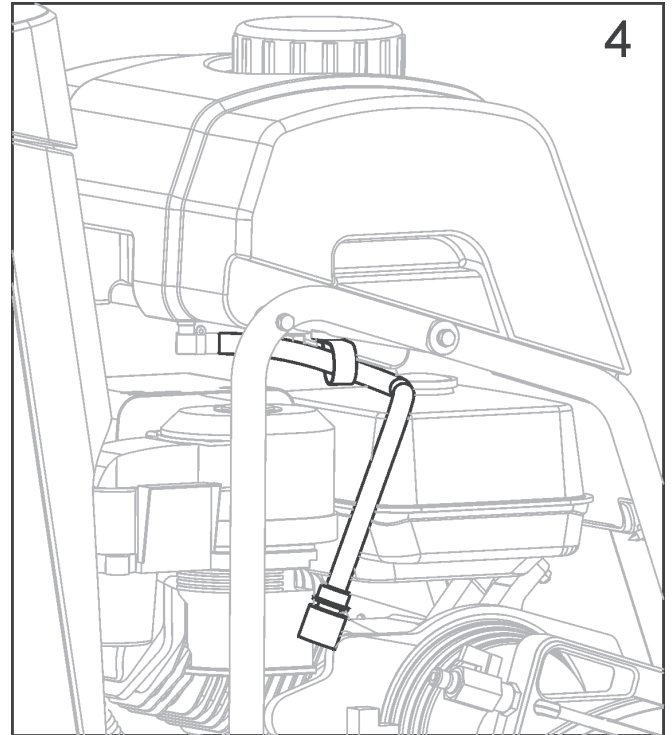
Kiristä nostosilmukan mutteri vähintään momenttiin 83 Nm (61 lb-ft).

VAROITUS!

Kiristä mutteri annettuun kiristysmomenttiin, sillä muutoin nostosilmukka (O) voi vaurioitua. Jos nostosilmukka pettää koneen noston aikana, tämä voi johtaa tapaturmaan tai kuolemaan.

ASENNUS

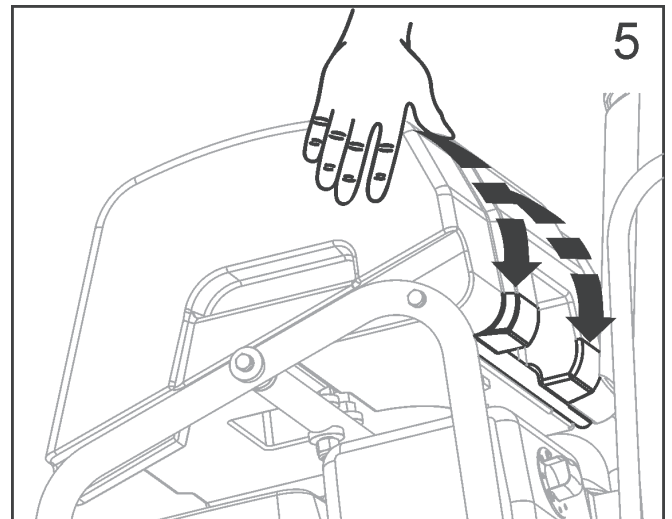
4. Aseta vesisäiliö paikalleen ja reititä vesisäiliön letku oikeanpuoleisen kuvan mukaisella tavalla.



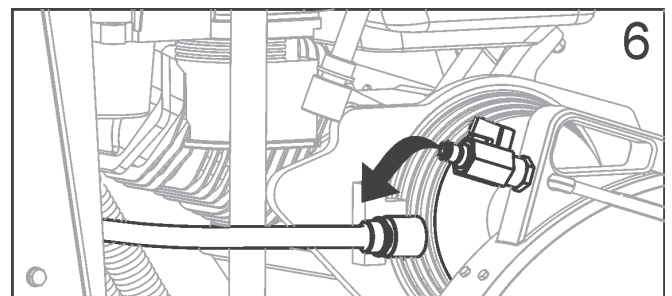
5. Kohdista takatanko ja vesisäiliön takana oleva syvennys toisiinsa.

- Paina vesisäiliötä tiukasti alaspäin, jolloin se napsahtaa kiinni takatankoon.

- Kun säiliö on asianmukaisesti paikallaan, sen kuuluu kääntyä vapaasti tangossa.



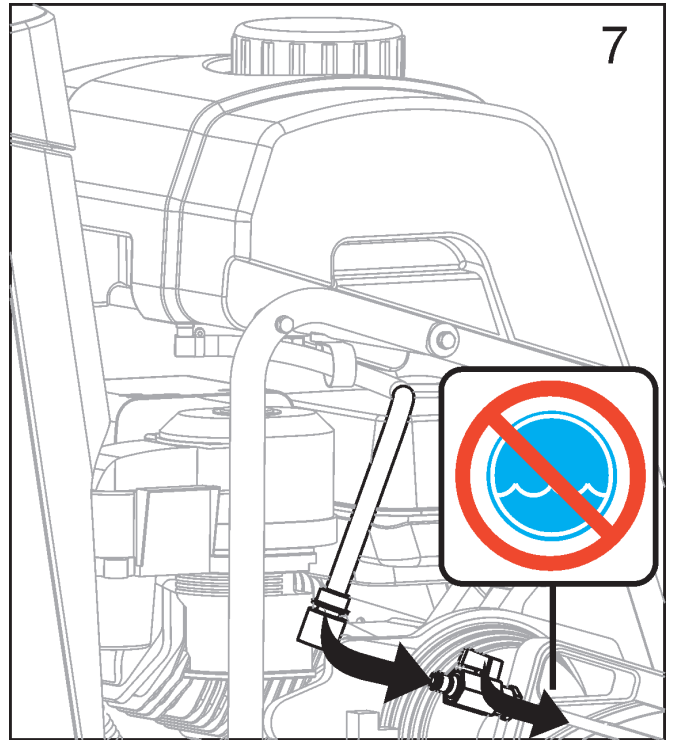
6. Irrota laikkasuojuksessa oleva vesiletku. Se on sahaan kiinnitetyn vedensyötön säätöventtiin vesiletku.



ASENNUS

7. Liitä vesisäiliön letku laikkasuojuksen vesiventtiiliin.

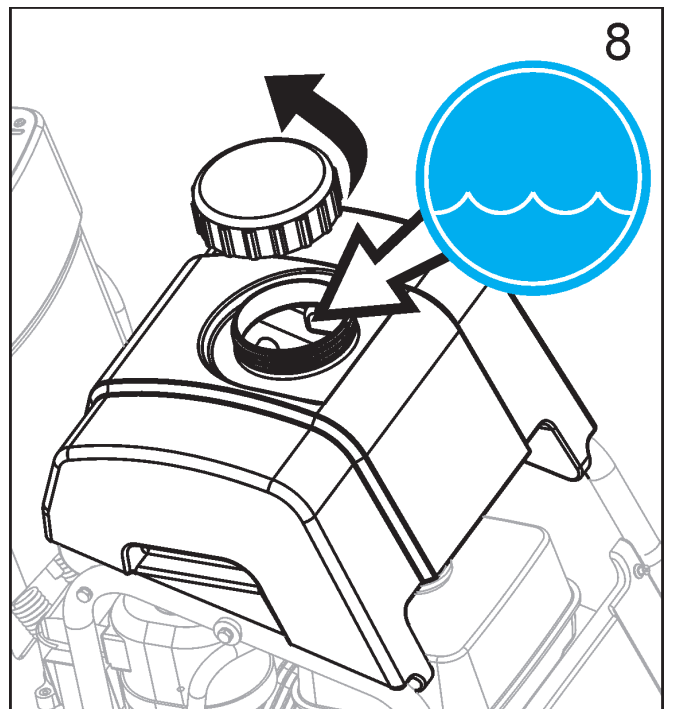
- Varmista, että laikkasuojuksen vesiventtiili on OFF-asennossa.
- Vesisäiliön letku on nyt kiinnitetty sahaan.



Vesisäiliön täyttäminen:

8. Irrota korkki kääntämällä vastapäivään. Ks. oikeanpuoleinen kuva.

- Täytä säiliö ainoastaan vedellä. Lue kaikki VAROITUKSET ennen vesisäiliön käyttöä.
- Laita korkki takaisin paikalleen kääntämällä myötäpäivään.
- Vesisäiliö on tarkoitettu ainoastaan sahauksesta syntyvän betonipölyn vähentämiseen, ja sitä on käytettävä ainoastaan ”kuivien” timanttilaikkojen kanssa.



VAROITUS!

ÄLÄ käytä vesisäiliön vettä perinteisten (märkien) timanttilaikkojen kanssa. Vedensyöttö ei riitä viilentämään laikkoja tarpeeksi!

Täytä vesisäiliö ainoastaan vedellä!

Älä koskaan täytä vesisäiliötä (P) palavilla nesteillä tai bensiinillä, sillä se saattaa johtaa henkilövahinkoihin tai kuolemaan!

KÄYTTÖ

Ennen käyttöä:

Käyttö: Tämä kone on tarkoitettu ainoastaan vanhan ja uuden betonin ja asfaltin märkä- ja kuivasahaukseen.

VAROITUS!

ÄLÄ käytä konetta kuivaleikkuuseen Euroopan Unionin alueella. Koneessa ei ole pölyporttia.

Työkalut: Käytä konetta ainoastaan seuraavien työkalujen (H) kanssa: Vesijähdytetyt timanttilaikat. Vahvistettuja hiovia laikkoja tai kuivaleikkuuseen tarkoitettuja timanttilaikkoja EI saa käyttää EU-alueilla, koska tämän koneen toimitus ei sisällä pölynkeräysporttia.

Halkaisija: 300 mm (12")–500 mm (20").

Laikan reikä: 25,4 mm (1,00").

Laikkasuojuksen (C) säätäminen – jos tarpeen:

VAROITUS!

ÄLÄ käytä tässä koneessa karbidilaikkoja tai puu- tai pyörösahan teriä, koska niiden käyttö voi johtaa tapaturmaan tai kuolemaan.

Laikkasuojus (C) on asennettu tehtaalla koneen oikealle puolelle, mutta se voidaan siirtää myös vasemmalle puolelle. Tämä voi mahdollistaa sahauksen lähempää esteitä, jos lähestyminen vastakkaiselta puolelta ei ole mahdollista.

1. Irrota 13 mm:n avaimella (U) laikkasuojuksen takapultti (E) laikkasuojuksesta (C).
2. Työnnä rengasta taaksepäin, jotta vesiletkun sulkuliitäntä (G) jää erilleen. Uroskappale jää laikkasuojukseen (C). Naaraskappale jää vesisäiliöön (P) tai veden säätöventtiin (KK).
3. Nosta laikkasuojusta (C) ylöspäin ja irti laikkasuojuksen kiinnityslevystä (Y).
4. Irrota 13 mm:n avaimella (U) neljä (4) ruuvia, joilla laikkasuojuksen salpalevy (F) on kiinnitetty. Kiinnitä laikkasuojuksen salpalevy (F) takaisin laikkasuojuksen (C) vasemmalle puolelle.
5. Irrota ja siirrä akselin suojuks (W) koneen vasemmalta puolelta oikealle.
6. Laske laikkasuojus (C) laikkasuojuksen kiinnityslevylle (Y) koneen vasemmalle puolelle.
7. Kiinnitä takapultti (E) laikkasuojukseen (C).
8. Kiinnitä vesiletkun sulkuliitäntä (G) laikkasuojuksesta (C) vesisäiliöön (P) tai vesiventtiin (KK). Varmista, ettei uudelleen sijoitettu letku osu äänenvaimentimeen.
9. Kohdistu etuosoitin (A) uudelleen niin, että ohjauspyörä (B) on koneen vasemmalla puolella.

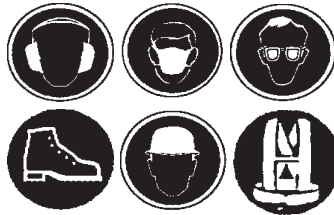
VAROITUS!



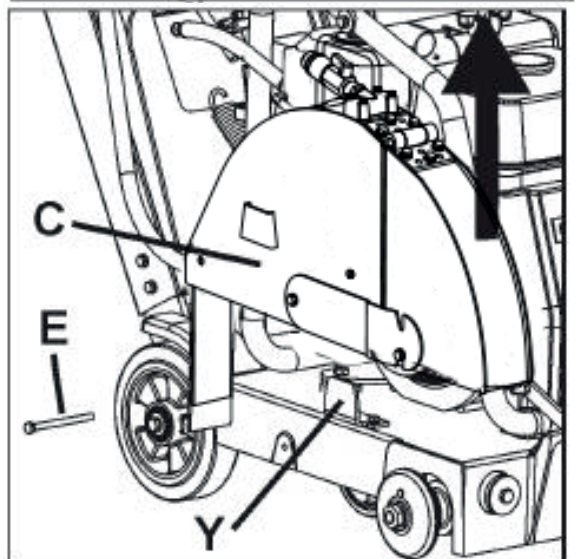
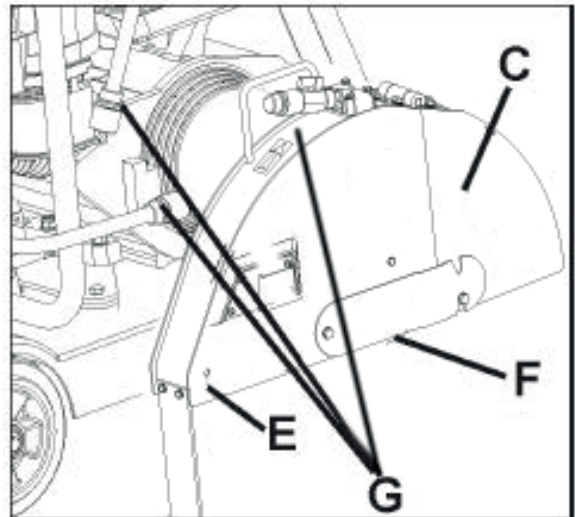
Lue ja sisäistä tämä käyttöohje ja moottorin mukana toimitettu moottorin käyttöohje kokonaisuudessaan ennen kuin käytät konetta.



Tutustu koneeseen ennen sen käyttöä!



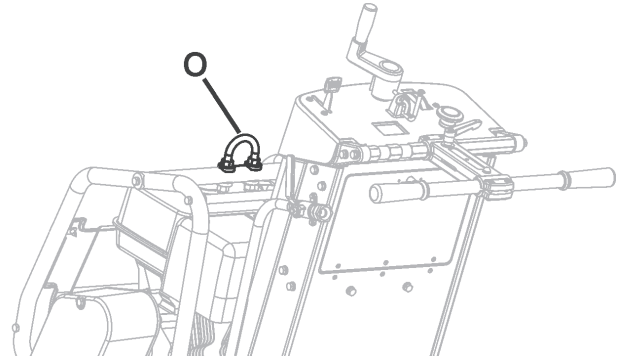
Käyttäjän on käytettävä henkilökohtaista suojavarustusta ja työhön sopivaa vaatetusta. Henkilökohtainen suojavarustus kuten kuulon- ja silmien suojaimet ovat pakollisia.



KÄYTTÖ

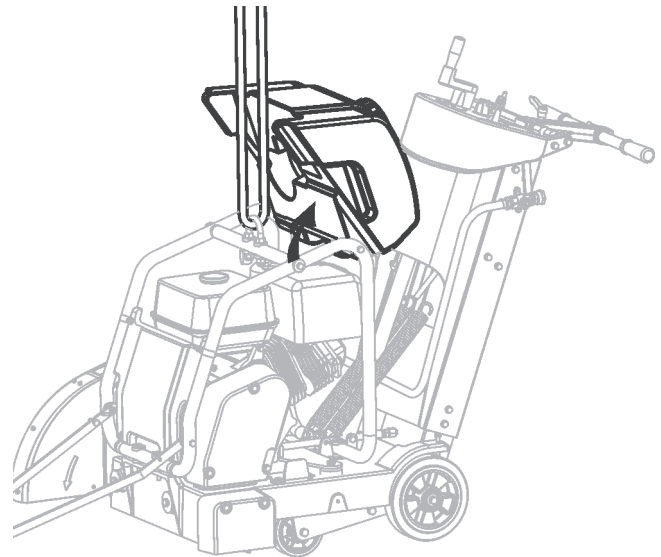
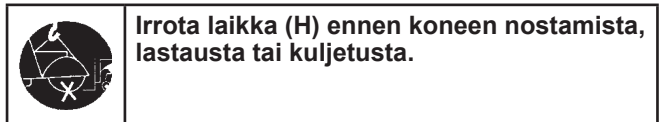
Koneen kuljetus ja nostaminen:

- Koneetta saa nostaa ainoastaan nostokohdasta (O).
- Irrota laikka (H) aina ennen koneen nostamista, lastausta tai kuljetusta.
- Käytä asianmukaista nostohihnaa, joka kestää ainakin koneen maksimaalisen painon. Koneen nimellispaino ja maksimaalinen paino on ilmoitettu tämän käyttöohjeen kohdassa Tekniset tiedot.



Vesisäiliöllä varustetun koneen nostaminen:

- Tee seuraavat toimet ennen vesisäiliöllä varustetun koneen nostamista:
 1. Tyhjennä vesisäiliö vedestä.
 2. Irrota laikka.
 3. Laske konetta, kunnes runko on maan tasalla.
 4. Käännä vesisäiliön etuosaa ylöspäin, kunnes se lepää alumiinisen konepellin yläosaa vasten. Älä aseta vesisäiliön korkkia muovista konepellin yläosaa vasten, sillä se voi johtaa vaurioihin nostamisen aikana.
 5. Kiinnitä kiinnityskohtaan (O) asianmukainen nostohihna.
 6. Nosta konetta kokeeksi hieman (vain muutama senttimetri) sen varmistamiseksi, että säiliö pysyy kiinni koneessa vahingoittumattomana eikä aiheuta vaurioita).
 7. Jos vesisäiliöllä varustettua konetta ei voida nostaa konetta tai säiliötä vahingoittamatta, irrota vesisäiliö ennen nostamista.



HUOMIO

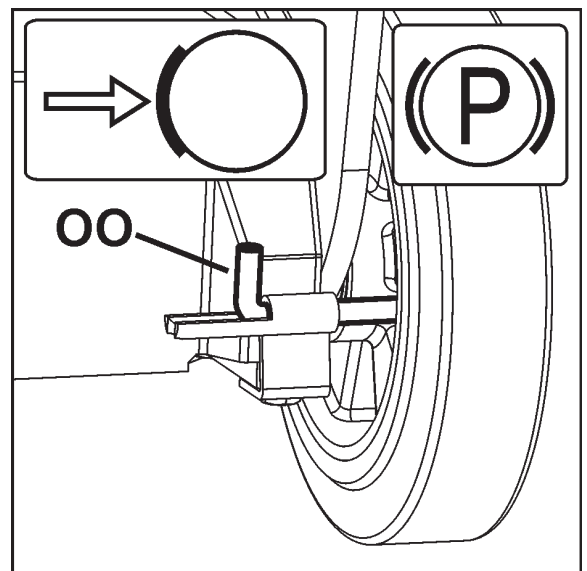
Vesisäiliö tai saha voi vaurioitua, jos sahaa ei nosteta asianmukaisesti. Tarkkaile konetta vaurioiden varalta koko noston ajan.

Koneen pysäköiminen:

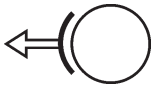
- Joillakin alueilla käytössä olevat koneet on varustettu seisontajarrulla.
- Seisontajarru pitää koneen paikallaan rinteessä, jonka kaltevuus on 10 astetta tai vähemmän, silloin kun koneen takaosa on alamäkeen päin (enimmäispaino jarruttavalla pyörällä).

→ ○ Seisontajarrun kytkeminen (ks. kuva): Siirrä seisontajarru (OO) vapaa-asennosta seuraavasti:

1. Vedä vipua (OO) kohti koneen keskiosaa.
2. Kierrä vipua (OO) ylöspäin 180 astetta.
3. Jousen ansiosta vipu (OO) siirtyy koneen ulkopuolta kohti ja kytkeytyy pyörän napaan.



KÄYTTÖ



Seisontajarrun pois kytkeminen (ks. kuva):
Seisontajarru on kytkettävä pois, jotta konetta voidaan käyttää.

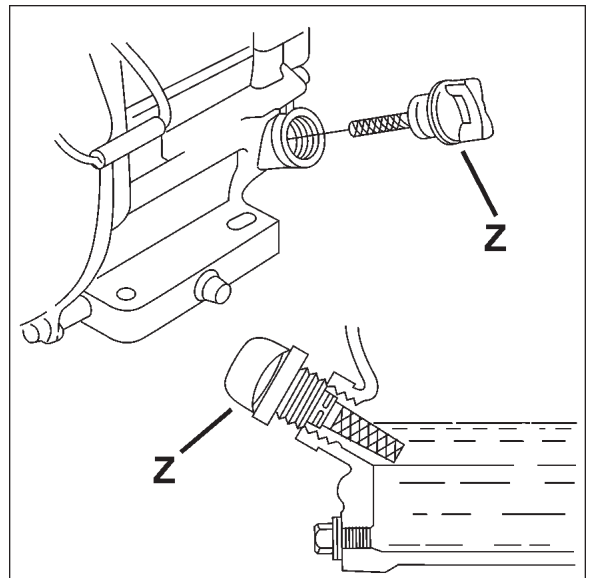
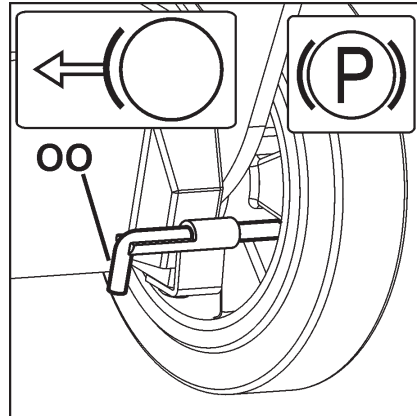
1. Vedä vipua (OO) kohti koneen keskiosaa.
2. Kierrä vipua (OO) alaspäin 180 astetta ja vapauta se, jolloin se lukittuu asentonsa.

Bensiinikäyttöiset moottorimallit:

Katso moottorin käyttöohjeesta moottorin asianmukaista käyttöä koskevat tiedot.

POLTTOAINE: Lyijyttömän bensiinin käyttöä suositellaan. Katso lisätiedot moottorin käyttöohjeesta.

ÖLJY: Tarkasta moottoriöljyn määrä mittatikulla (Z). Moottoriöljyn määrää tarkastettaessa mittatikku (Z) ei saa olla ruuvattuna porttiin. Koska moottori on usein käytön aikana kulmittain, moottoriöljyn määrä on tarkastettava moottorin ollessa vaakasuorassa. Tarkasta öljytaso säännöllisesti. Näin varmistat, ettei öljytaso koskaan tipu mittatikuksen alarajan alapuolelle. Käytettäväksi suositellaan 10W30-öljyä. Katso lisätiedot moottorin käyttöohjeesta.



HUOMIO

Jos moottori on varustettu matalan öljytason hälytysjärjestelmällä, moottori ei käynnisty, jos öljytaso on liian matala. Moottori voi sammua myös, jos maksimaalinen käyttökulma ylitetään. Katso moottorin käyttöohje.

Kaikki mallit:

Etuosoittimen (A) ja laikan välinen kohdistus on tarkastettava. Muodosta suora kulma sisälaippaa pitkin (I). Kohdistusta etuosoitin (A) suoran kulman suuntaisesti. Säädä tarpeen mukaan etuosoitinta (A) avaamalla muttereita, joilla ohjauspyörä (B) on kiinnitetty paikalleen. Kohdistusta ohjauspyörä (B) suoran kulman suuntaisesti ja kiristä mutterit.

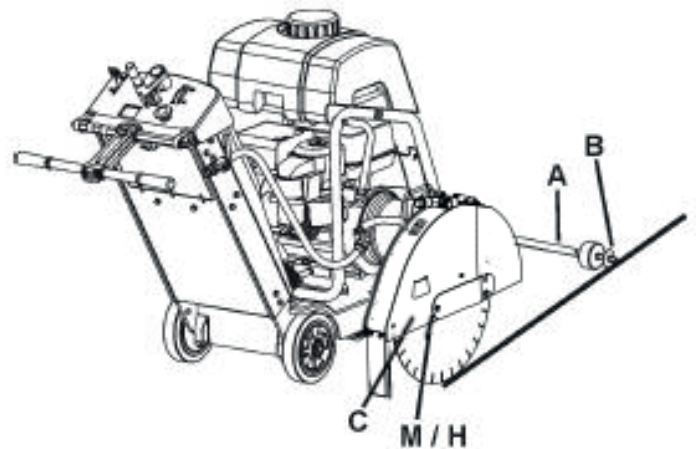
Tarkasta, että laikkasuojuksen (C) vesiletku on auki ja että laikan kummankin puolen vedensyöttö on riittävä.

Testaa vedensyötön paine ja määrä (virtaus) ennen sahan käynnistämistä.

Sahaa ainoastaan työn luonteen vaatimaan syvyyteen. Tarpeettoman syvälle sahaaminen kuluttaa turhaan aikaa ja konetta.

Sahaa kerrallaan 50 mm:n syvyyteen, kunnes saavutat vaaditun sahausvyvyyden. Tätä kutsutaan vaiheittaiseksi sahaamiseksi.

Sahaa vain suoraa sahausuraa. Merkitse ura selvästi, jotta sahan käyttäjä voi seurata sitä vaivatta. Sahaa EI saa vääntää sivulta sivulle laikan pakottamiseksi takaisin uraan.



KÄYTTÖ

Timanttilaikan (H) asennus:

VAROITUS!

Tarkista, että laikka, laikan laipat ja laikan laipan kara ovat ehjät. Puhdista laikan ja laikan laippojen kosketuspinnat. Varmista, että laikka ja laipat ovat puhtaita eikä niissä ole likaa, ennen kuin asennat laikan koneeseen.



Asenna timanttilaikka (H) koneeseen työpaikalla. Älä kuljeta konetta timanttilaikka (H) asennettuna.

1. Avaa etukansi (V).
2. Aseta moottorin käynnistyskytkin (DD) OFF ("0") -asentoon.
3. Nosta timanttilaikka (H) korkeimpaan mahdolliseen asentoon kääntämällä laikan syvyydensäätöä (EE) vastapäivään.
4. Ota työkalulokerosta (BB) 13 mm:n avain (U) ja avaa ja irrota sillä neljä (4) M8-pulttia, joilla laikkasuojuksen salpalevy (F) on kiinnitetty. Irrota laikkasuojuksen salpalevy (F) väliaikaisesti.
5. Nosta laikkasuojuksen etuosaa (D).
6. Avaa ja irrota 27 mm:n laikka-akseliavaimella (T) laikan akselin mutteri (L), jolla ulompi laippa (J) on kiinnitetty paikalleen.

HUOMIO

Koneen oikealla puolella olevassa laikan akselin mutterissa (L1) on vasenkätiset kierreet. Avaa kääntämällä myötäpäivään.

Koneen vasemmalla puolella olevassa laikan akselin mutterissa (L2, ei kuvassa) on oikeakätiset kierreet. Avaa kääntämällä vastapäivään.

7. Irrota ulompi laippa (J).
8. Tarkasta, että laikan akselin kara (M), sisälaippa (I) ja ulompi laippa (J) ovat puhtaita eikä niissä ole kiinni mitään.
9. Kiinnitä timanttilaikka (H) laikan akselin karaan (M). Pyörimissuunta on merkitty nuolin timanttilaikkaan (H) ja laikkasuojuksen etuosaan (D). Ks. oikeanpuoleinen kuva.
10. Asenna ulompi laippa (J) laikan akselin karaan (M). Varmista, että lukkotappi (K) lävistää timanttilaikan (H) ja sisälaipan (I).
11. Poista välilyönti kiertämällä ulompaa laippaa (J) ja timanttilaikkaa (H) laikan pyörimissuuntaan nähden vastakkaiseen suuntaan.
12. Asenna laikan akselin mutteri (L). Kiristä 27 mm:n laikka-akseliavaimella (T).

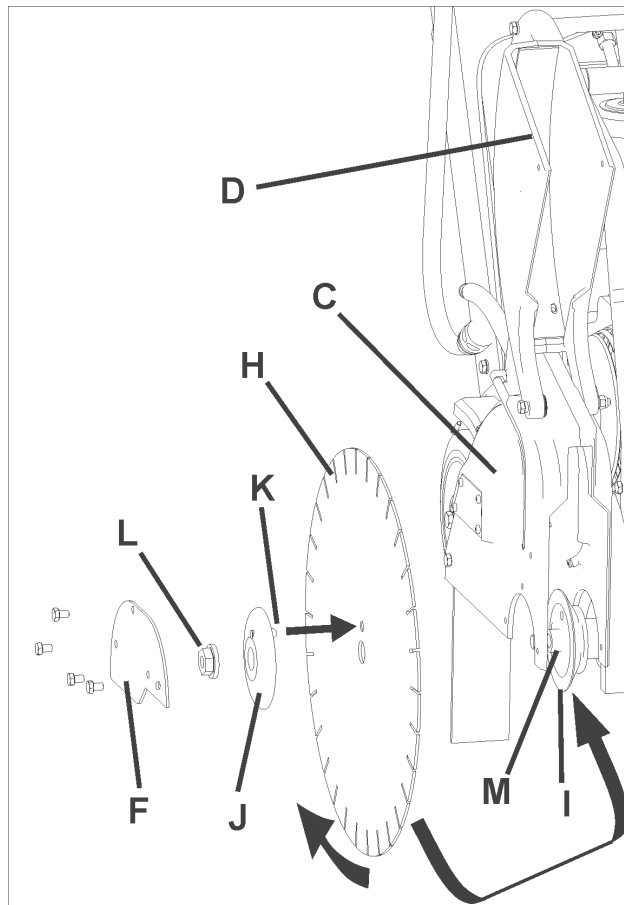
HUOMIO

Koneen oikealla puolella olevassa laikan akselin mutterissa (L1) on vasenkätiset kierreet. Kiristä kääntämällä vastapäivään.

Kiristä vähintään kiristysmomenttiin 45 Nm (33 lb-ft). Koneen vasemmalla puolella olevassa laikan akselin mutterissa (L2, ei kuvassa) on oikeakätiset kierreet. Kiristä kääntämällä myötäpäivään. Kiristä vähintään kiristysmomenttiin 45 Nm (33 lb-ft).

13. Laske laikkasuojuksen etuosa (D).

14. Asenna laikkasuojuksen salpalevy (F) takaisin paikalleen ja kiristä.



VAROITUS!

KÄYTÄ AINOASTAAN laikkoja (H), joiden enimmäiskäyttönopeus on suurempi kuin koneen laikan akselinopeus.

ÄLÄ käytä konetta, jos timanttilaikan (H) päällä ei ole asianmukaista suojusta!

ÄLÄ käytä konetta, jos laikkasuojuksen etuosa (D) on nostettu!

Kun konetta käytetään, laikka (H) EI SAA olla paljaana yli 180 astetta!

Laikan akselin karan (M), sisälaipan (I) ja ulomman laipan (J) kosketuspintojen ON OLTAVA ehjiä ja puhtaita, eikä niissä saa olla vieraita esineitä.

ÄLÄ kuljeta konetta, jos laikka (H) on asennettuna.

ÄLÄ käytä perinteisiä (märkiä) timanttilaikkoja (H) ilman vettä.

LUE laikan (H) mukana toimitettu käyttöohje.

ÄLÄ asenna laikkaa (H), ellei virtalähde ole OFF (0) -asennossa ja irrotettu pistorasiasta.

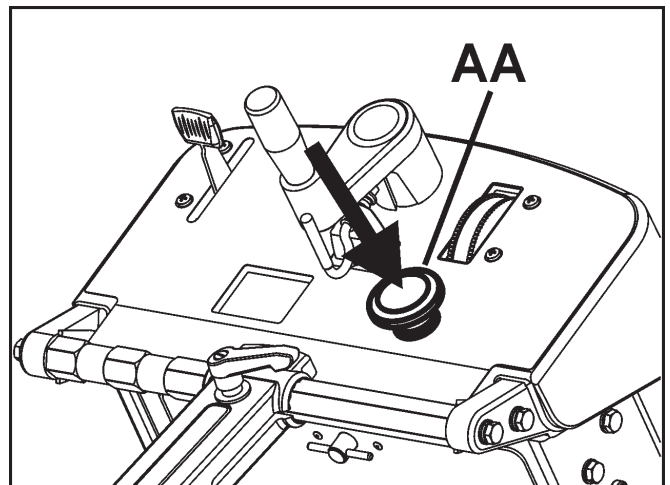
KÄYTTÖ

Koneen käynnistys ja sahaaminen:

- Käytä laikan syvyydensäätöä (EE) ja nosta timanttilaikka (H) mahdollisimman korkealle, jotta se ei osu ohjatessa maahan. Vedä laikan syvyyden asetin (FF) tarvittaessa ulos.
 - Vapauta seisontajarru (jos sis. varustukseen).
 - Ohjaa kone lähelle sahausuraa.
 - Laske etuosoitin (A) sahattavalle pinnalle.
 - Aseta laikan syvyydenosoitin (GG), jos haluat käyttää sitä:
 - 1) Laske konetta, kunnes timanttilaikka osuu sahattavaan pintaan.
 - 2) Aseta syvyydenosoitin (GG) niin, että osoittimen nuolet ovat linjassa nollan (0) kanssa. Oranssi väri osoittaa sahausyvyuden senttimetreinä. Valkoinen väri osoittaa syvyyden tuumina.
 - 3) Nosta saha maksimikorkeudelle. Nyt kun timanttilaikka (H) on laskettu, syvyydenosoitin (GG) näyttää sahausyvyuden.
 - 4) Palauta timanttilaikka (H) ääriasentoonsa ylös.
 - Varmista, että sekä koneen pysäyttäminen (AA) ja moottorin käynnistyskytkin (DD) ovat ON-asennossa. Koneen pysäyttäminen (AA) on oltava ulommassa asennossaan (vedetty konepellistä ulospäin). Moottorin käynnistyskytkimen (DD) on oltava asennossa 1 (ON).
 - Käynnistä moottori. Katso lisätiedot moottorin käyttöohjeesta.
 - Tarkasta silmämääräisesti, että työkalu pyörii laikan suojuksen nuolen suuntaan.
 - Avaa veden säätöventtiili (KK) KOKONAAN auki. Varmista, että vettä virtaa maksimaalisella voimakkuudella ja säädä sitten laikan vedensyöttö sopivaksi ENNEN kuin lasket laikan.
 - Tee viimeiset säädöt kohdistamalla saha sahausuraan. Varmista, että ohjauspyörä (B) ja timanttilaikka (H) ovat molemmat sahausuran päällä.
- Jos vedensyöttö katkeaa, keskeytä sahaus välittömästi. Tämä voi vaurioittaa timanttilaikkaa (H).**
- Laske timanttilaikka (H) uraan hitaasti kääntämällä laikan syvyydensäätöä (EE) VASTAPÄIVÄÄN.
 - Kun haluttu sahausyvyys on saavutettu, paina halutessasi laikan syvyyden asetinta (FF). Tällöin syvyysasetus lukittuu.
 - Paina takakahvaa (JJ) kevyesti, jolloin kone lähtee liikkumaan eteenpäin.
- Valvo timanttilaikkaa (H) ja ohjauspyörää (B) huolellisesti varmistaaksesi, että kone pysyy sahausurassa.
- Kun sahaus on valmis, kytke laikan syvyyden asetin (FF) pois päältä.
 - Nosta timanttilaikka (H) pois urasta kääntämällä laikan syvyydensäätöä (EE) hitaasti MYÖTÄPÄIVÄÄN.
 - Sulje veden säätöventtiili (KK).
 - Käännä moottori "0" (OFF) -asentoon moottorin käynnistyskytkimestä (DD).

HUOMAUTUS

Jos sahauksen aikana ilmenee yllättävä tilanne, **SAMMUTA** kone koneen pysäytetään painamalla pysäytyspainiketta (AA).



Kone pysäytetään painamalla koneen pysäytyspainiketta (AA)

HUOLTO JA VOITELU

MÄÄRÄAIKAISHUOLTO LYHYESTI:

Pysäköi kone AINA tasaiselle pinnalle, sammuta moottori ja aseta moottorin käynnistyskytkin OFF-asentoon. Anna koneen jäähtyä! Muut huolto- ja korjaustyöt on annettava valtuutetun teknikon tehtäväksi.

PÄIVITTÄISET HUOLTOTOIMET:

1. Tarkasta moottoriöljyn määrä.
2. Tarkasta laikkasuojus vaurioiden varalta.
3. Tarkasta moottorin ilmansuodatin ja vaihda likainen suodatin. Lyhennä huoltoväliä, jos olosuhteet ovat erittäin pölyiset.
4. Puhdista kone päivittäin.

HUOLTOTOIMET 50 TUNNIN VÄLEIN

1. Vaihda moottoriöljy ja öljynsuodatin.
2. Puhdista moottori/moottorin jäähdytysrivat.
3. Voitele syvyyssäädön voitelunippa (X).
4. Tarkasta pyörät kulumisen ja vaurioiden varalta.
5. Tarkasta laikan vetohihnan kireys.

Moottorin ilmansuodattimen (S) vaihtaminen:

Jos moottori vaikuttaa tehottomalta, päästää ulos mustaa savua tai ei käy tasaisesti, ilmansuodatin saattaa olla tukkeutunut. Siksi ilmansuodattimen säännöllinen puhdistus ja vaihtaminen on tärkeää. Katso yksityiskohtaiset ohjeet moottorin käyttöohjeesta.



WARNING!

Ilmansuodatinta ei saa puhdistaa paineilmalla, koska se voi vahingoittaa suodatinta. Suodattimet voidaan puhdistaa imuroimalla, mutta vältä iskuja äläkä vedä esineitä pinnalla, jotta suodatin pysyy ehjänä.

Paperisuodattimet on hävitettävä oikein ja vaihdettava.

Polyesterisuodatin voidaan puhdistaa imuroimalla tai (ei liian voimakkaalla) painepesurilla.

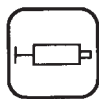
Älä käytä voimakasta painepesua, koska se vahingoittaa suodatinta.

Vaurioituneen suodattimen tilalle on aina vaihdettava uusi.

Pestyn suodattimen on oltava täysin kuiva, ennen kuin se asetetaan takaisin laitteeseen.

HUOLTO JA VOITELU

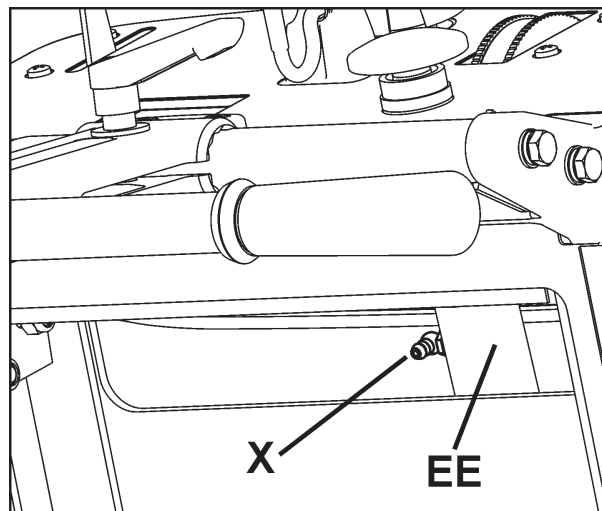
VOITELU:



Syvyys säädön voitelunippa (X):

Voitelunippa mahdollistaa laikan syvyydensäädön (EE) ruuvien voitelun. Voitelunippaan pääsee käsiksi seuraavasti:

- Nosta timanttilaikka (H) maksimikorkeuteensa. Avaa työkalulokero (BB) ja ota käyttöohjepussi pois.
- Voitelunippa (X) sijaitsee laikan syvyydensäädön (EE) letkun yläpään vieressä.
- Lisää nippaan vaseliinia. Nosta ja laske konetta muutamia kertoja, jotta vaseliini kulkeutuu kaikkialle letkuun.
- Aseta käyttöohjepussi takaisin paikalleen ja sulje työkalulokero (BB).



Moottoriöljy:

Moottoriöljyn määrän tarkistus:



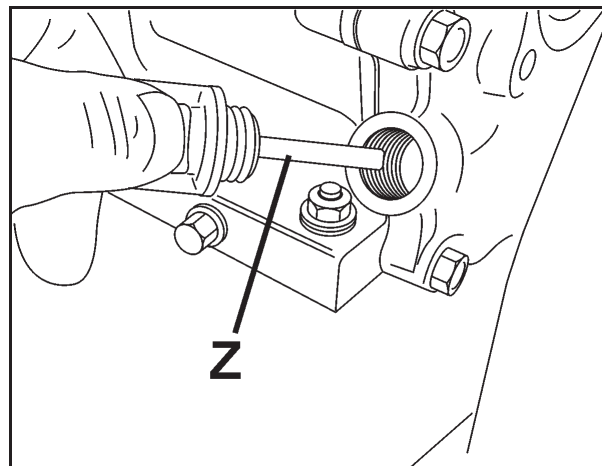
Tarkasta, että moottoriöljyn määrä on oikea.



Moottoriöljyn mittatikku (Z) sijaitsee moottorin etuosassa. Lisää moottoriöljyä mittatikkun reiästä. Kun tarkastat öljytasoa, moottoriöljyn mittatikku (Z) ei saa ruuvata kiinni.

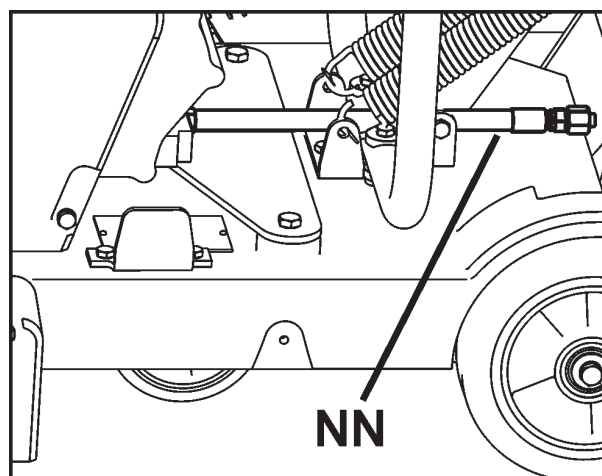
Koska moottori on usein koneen käytön aikana kulmittain, tarkasta öljytaso vain silloin, kun moottori on vaakasuorassa. Tarkasta öljytaso säännöllisesti. Näin varmistat, ettei öljytaso koskaan tipu mittatikkun alarajan alapuolelle. Käytettäväksi suositellaan 10W30-öljyä.

Katso lisätiedot moottorin käyttöohjeesta.



Moottoriöljyn vaihto:

- Käännä moottorin käynnistyskytkin (DD) OFF (0) -asentoon. Anna moottorin jäähtyä. Kallista konetta hieman taaksepäin laikan syvyydensäädöllä (EE).
- Aseta öljynpoistoletku (NN) koneen sivuun. Aseta koneen viereen poistoöljyä varten sopiva ja tarpeeksi suuri astia.
- Avaa öljynpoistoletku (NN) ja anna öljyn valua astiaan. Kun kaikki öljy on valunut, aseta öljynpoistoletkun (NN) pää takaisin paikalleen, kiristä ja vie letku takaisin alkupeiräiselle paikalleen.
- Lisää moottoriin suositeltu määrä öljyä, ks. tiedot moottorin käyttöohjeesta.
- Hävitä käytetty öljy ympäristöystävällisellä tavalla.



HUOLTO JA VOITELU

Laikan akselin vetohihnan kiristys: Vetohihna on kiristettävä uudelleen muutaman ensimmäisen käyttötunnin jälkeen. Vetohihnan hihnapyörä (MM) pitää vetohihnan kireällä.

Tarvittavat työkalut:

- 13 mm:n avain (toimitetaan koneen mukana).
- 9,53 mm:n (3/8") hihnan kiristysavain (ei sisälly toimitukseen)
- 14 mm:n avain (ei sisälly koneen toimitukseen).

1. Irrota 13 mm:n avaimella (U) kolme (3) M8-pulttia, joilla hihnansuojus (LL) on kiinnitetty. Irrota suojus (LL).

2. Käytä 13 ja 14 mm:n avaimia ja avaa kevyesti kaksi (2) pulttia, joilla vetohihnan hihnapyörä (MM) on kiinnitetty (pultit on merkitty kahdella nuolella).

3. Kiinnitä kiristysavain vetohihnan hihnapyörän (MM) nelikulmaiseen reikään.

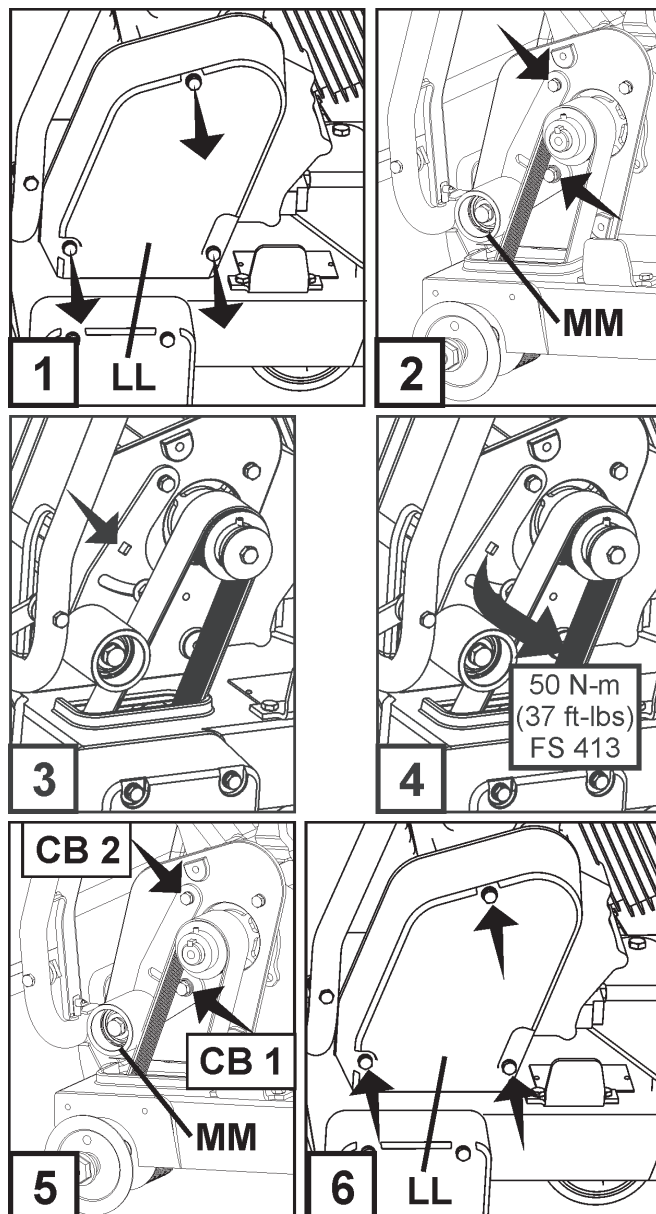
4. Kiristä vetohihnan hihnapyörää (MM) niin, että se puristuu V-hihnaa vasten. Kiristä kaaviossa 4 ilmoitettuun momenttiin.

5. Kiristä keskuspultti (CB1), jotta vetohihnan hihnapyörä (MM) pysyy paikallaan, ja kiristä sitten toinen pultti (CB2).

6. Asenna hihnansuojus (LL) takaisin paikalleen. Kiristä 13 mm:n avaimella (U) kolme (3) M8-pulttia, joilla hihnansuojus (LL) on kiinnitetty.

Säätimen nopeus

On tärkeää, että kaikkien sisäisten polttomoottorien säädin ja kaasuliipaisin säädetään oikein. Moottorin käyntinopeus asetetaan tehtaalla tehokasta sahausnopeutta ajatellen. Normaalisti tätä asetusta ei ole tarpeen muuttaa. Nopeus on kuitenkin tarkastettava säännöllisesti koneen käyttöönoton jälkeen. Katso moottorin käyttöohjeesta, kuinka säätimen asetuksia muutetaan.

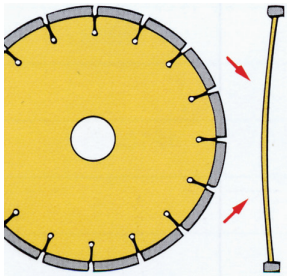
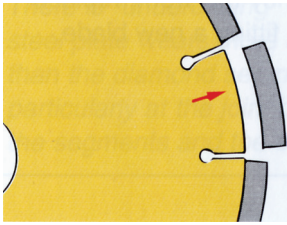
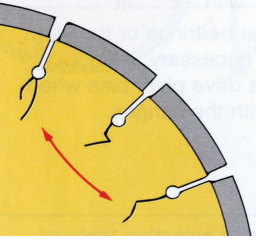
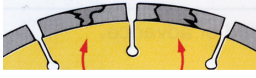


! VAROITUS!

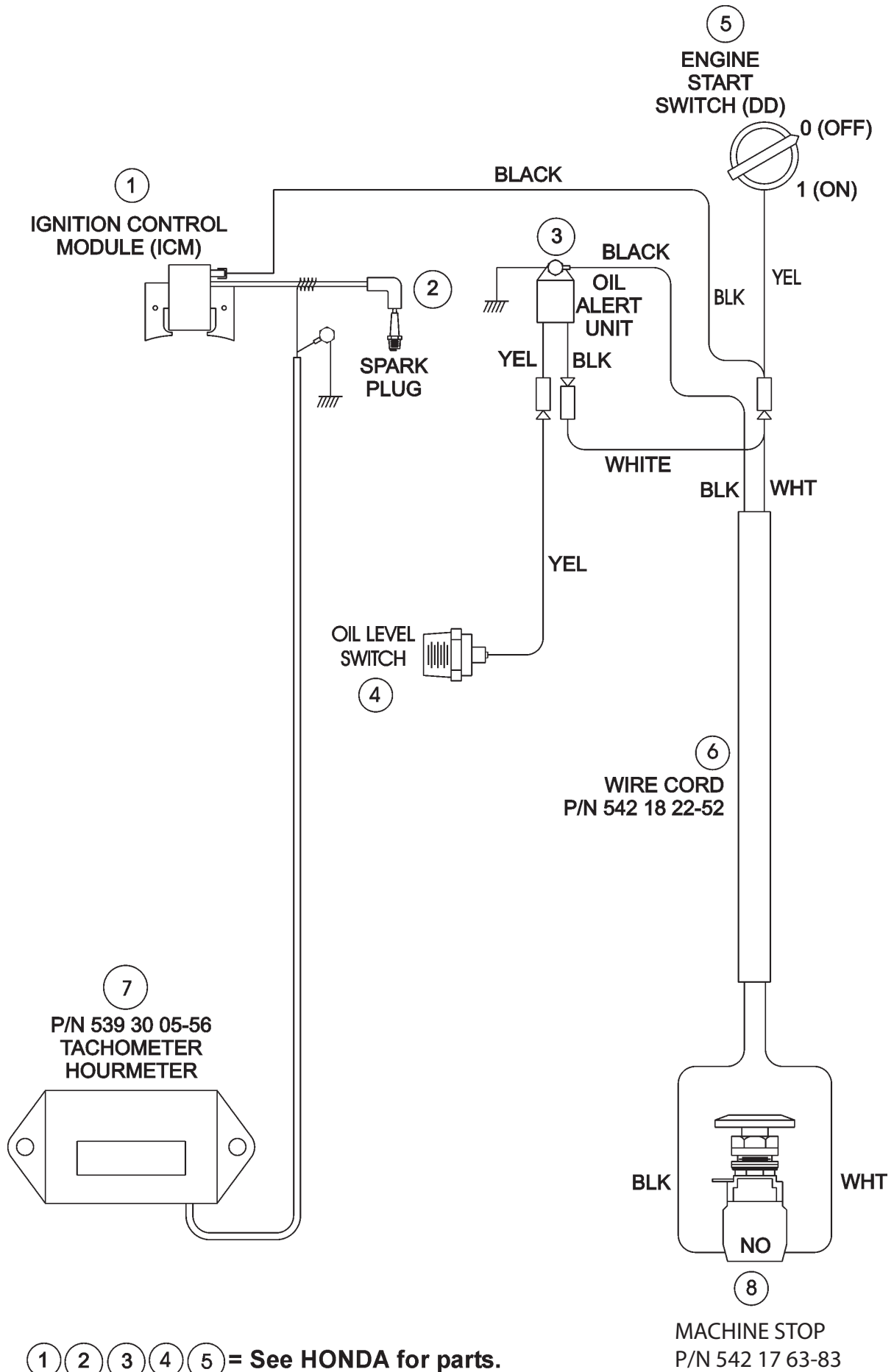
Timanttilaikan (H) liiallinen nopeus voi johtaa laikan murtumiseen ja/tai käyttäjään tai muihin paikallaolijoihin kohdistuviin henkilövahinkoihin! Varmista säätimen oikeat säädöt määrittämällä laikan akselinopeus (kierr./min.) oheisesta kaaviosta. Noudata moottorin valmistajan ohjeita säätimen ja kaasuliipaisimen asetusten määrittämiseen.

VIANMÄÄRITYSOPAS

Moottori ei käynnisty:	
Syy	Korjaustoimenpide
Sähkökytkinten asennot virheelliset.	Tarkasta, että SEKÄ koneen pysäyttäminen (AA) että moottorin käynnistyskytkin (DD) ovat ON-asennossa. Koneen pysäyttäminen (AA) on vedettävä konepellistä ulospäin ja moottorin käynnistyskytkin (DD) on käännettävä "1" (ON) -asentoon.
Polttoaineventtiili suljettu.	Avaa polttoaineventtiili.
Rikastimen läppä auki.	Sulje rikastin moottorin ollessa kylmä.
Polttoainesäiliö tyhjä.	Lisää polttoainetta.
Epäpuhtauksia, vettä tai jäätä polttoainejärjestelmässä.	Puhdista säiliö, polttoaineletkut ja kaasutin. Täytä uudella polttoaineella.
Jäämiä sytytystulpan elektrodeissa.	Tarkasta kärkiväli ja puhdista.
Moottorissa ei ole tehoa tai se käy epätasaisesti. Ilmansuodatin tukossa.	Puhdista tai vaihda ilmansuodatin.

Timanttilaikan vianmääritysopas:	
Vika	Syy ja korjaustoimenpide
<p>Timanttilaikan jännitys häviää.</p> 	<p>Laikkaa käytetään väärin kohdistetussa sahasa. Tarkasta sahan kohdistus. Laikka on liian kova suhteessa leikattavaan materiaaliin, mikä rasittaa teräslevyn keskikohtaa. Tarkasta, että laikka sopii sahattavalle materiaalille.</p> <p>Virheellinen halkaisija tai liian pienet laikan laipat aiheuttavat laikan keskioön epätasaista painetta. Käytä laikan kullakin puolella oikeankokoista laippaa. Älä koskaan käytä kulunutta tai vaurioitunutta laippaa.</p> <p>Laikkaa käytetään virheellisellä nopeudella (kierr./min.). Varmista, että laikan akseli pyörii oikealla nopeudella (kierr./min.) laikan kokoon nähden. Tarkista nopeus kierroslukumittarilla.</p> <p>Laikka on kiinnitetty karaan virheellisesti. Se voi taipua, kun laipat kiristetään.</p>
<p>Segmentti puuttuu.</p> 	<p>Laikka on liian kova sahattavalle materiaalille. Käytä pehmeämpää laikkaa. Laikka on ylikuumentunut (teräskeskiö on sinertävä). Tarkasta, että vedensyöttö on riittävä eikä se ole estynyt.</p> <p>Saha on vääntynyt sahausajan aikana. Sahaa vain suoraa sahausuraa. Laikan reikä on kulunut ovaalin muotoiseksi. Vaihda kulunut laikka ja kara. Segmentti on irronnut asennuksen tai kuljetuksen aikana. Älä käsittele timanttilaikkaa kovakouraisesti. Älä koskaan kuljeta konetta timanttilaikka kiinnitettynä.</p>
<p>Laikan ydin on haljennut.</p> 	<p>Laikka on liian kova sahattavalle materiaalille. Käytä pehmeämpää laikkaa. Laikka on ylikuumentunut (teräskeskiö on sinertävä). Tarkasta, että vedensyöttö on riittävä eikä se ole estynyt.</p> <p>Saha on vääntynyt sahausajan aikana. Sahaa vain suoraa sahausuraa.</p> <div style="border: 1px solid black; padding: 5px; margin-top: 10px;"> <p>VAROITUS!</p> <p>ÄLÄ käytä vaurioituneita timanttilaikkoja! Jos koneessa käytetään vaurioituneita timanttilaikkoja, seurauksena voi olla tapaturma tai kuolema!</p> </div>
<p>Laikan segmenttejä on haljennut</p> 	<p>Laikka on liian kova sahattavalle materiaalille. Käytä pehmeämpää laikkaa. Laikkaa käytetään virheellisellä nopeudella (kierr./min.). Varmista, että laikan akseli pyörii oikealla nopeudella (kierr./min.) laikan kokoon nähden. Tarkista nopeus kierroslukumittarilla.</p>

KYTKENTÄKAAVIO



TEKNISET TIEDOT

Koneen paino	
Nimellispaino, kg	142
Maksimipaino, kg	158

Laikan akselin ja moottorin käyntinopeus	
Laikan akselin nopeus, kierr./min	2700
Moottori, kierr./min.	3600

Vesisäiliön tilavuus	
litraa	25
US gallonia (UK gallonia)	6,6 (5,5)

Sahaussyvyys	
Laikkakoko, mm (")	Laikan maksimaalinen sahaussyvyys, mm (")
500 (20)	189 (7,6)

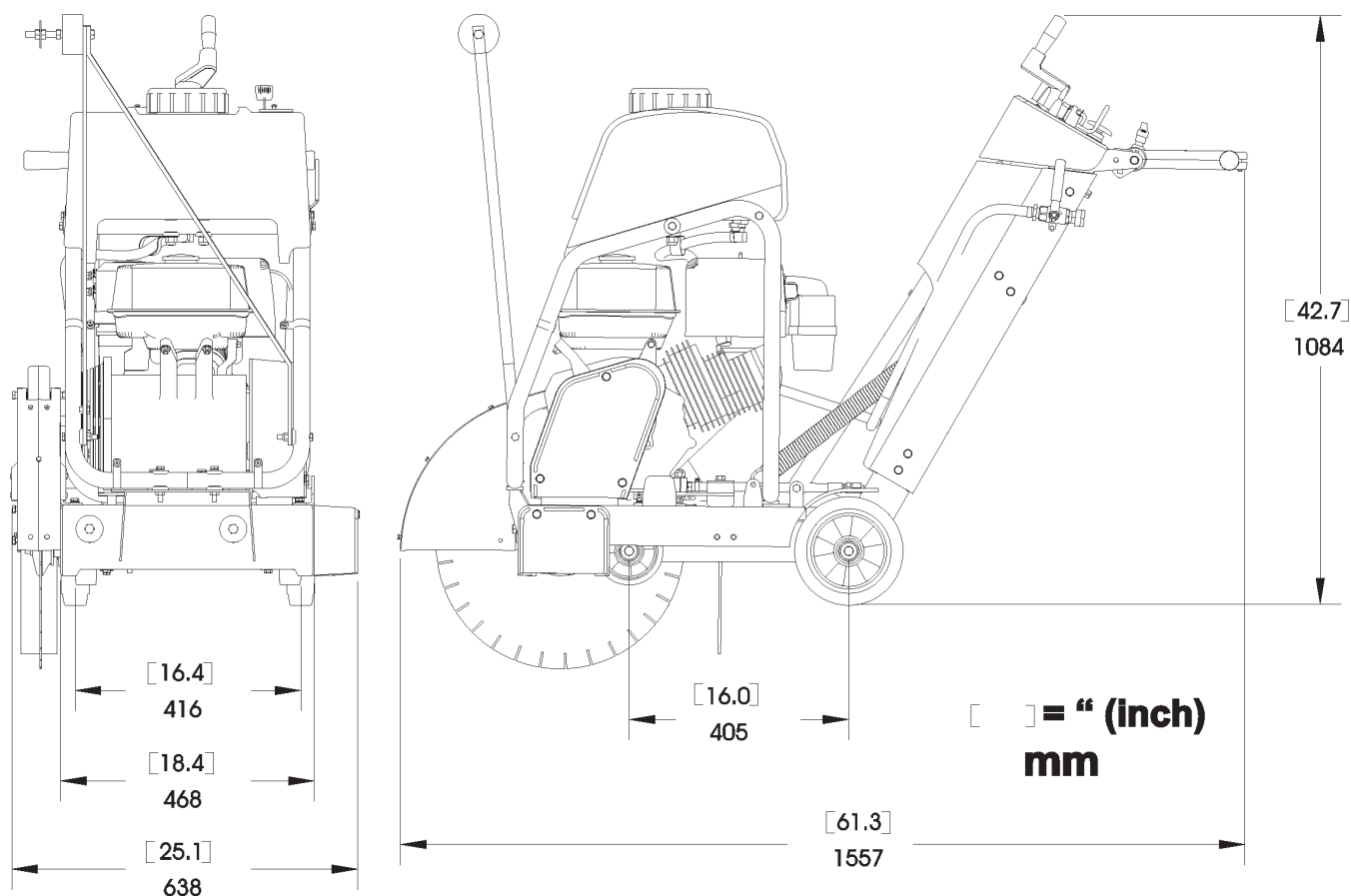
Akselin ja laikan laipan koko	
Akselin koko, mm	25,4
Laikan laipan halkaisija, mm	114

Melupäästöt (ks. huom. 1)	
Äänentehotaso, mitattu dB(A)	108
Äänentehotaso, taattu dB(A)	110
Äänitasot (ks. huom. 2)	
Äänenpainetaso käyttäjän korvan tasalla, dB(A)	88
Tärinätasot, a_{hv} (ks. huom. 3)	
Oikea kahva, m/s^2	2,4
Vasen kahva, m/s^2	1,9

Huom. 1: Melupäästö ympäristöön äänentehona (L_{WA}) EY-direktiivin 2000/14/EG mukaisesti mitattuna.

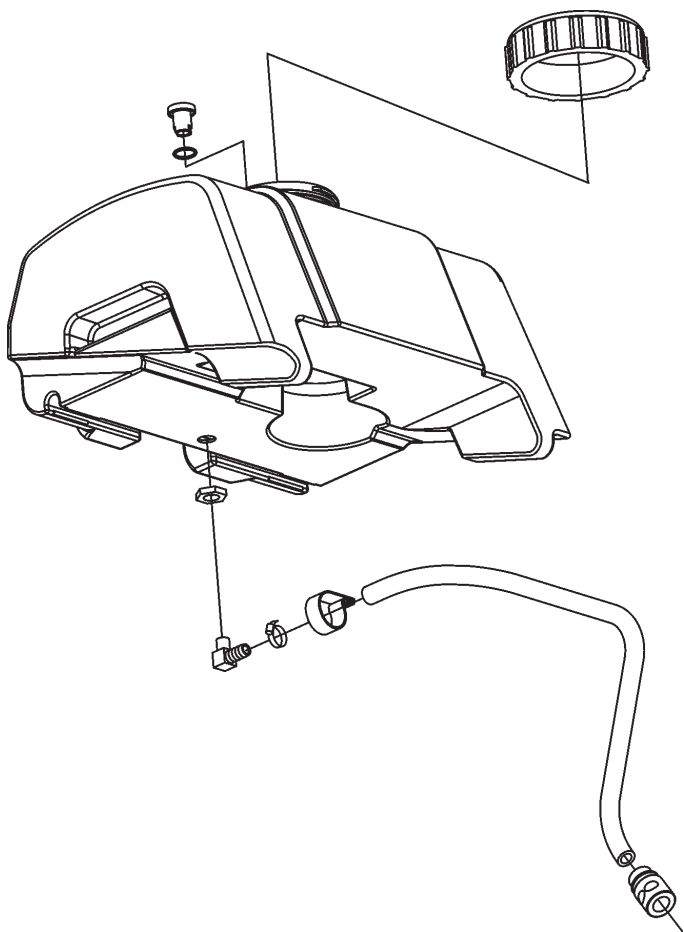
Huom. 2: Äänenpainetaso standardin EN 13862 mukaan. Ilmoitetuilla tiedoilla äänenpainetasosta tyypillinen tilastollinen hajonta (vakiopoikkeama) on 4,0 dB (A).

Huom. 3: Tärinätasot standardin EN 13862 mukaan. Ilmoitetuilla tiedoilla tärinätasosta tyypillinen tilastollinen hajonta (vakiopoikkeama) on 1,5 m/s^2 .



VARUSTEET

Vesisäiliö
541 20 82-86 Koko sarja



VASTAAVUUSTODISTUKSET

ANSI (American National Standards Institute): Yhdysvalloissa käytettyjen laitteiden osalta tämä kone noudattaa standardia ANSI B7.1-2000 hiontalaikkojen käyttöön, huoltoon ja suojaukseen liittyvistä turvamääräyksistä. Standardin voi tilata ottamalla yhteyden ANSIn alla olevaan osoitteeseen:

American National Standards Institute
25 West 43rd Street, 4th floor
New York, NY 10036

Puhelin: 212.642.4900
Faksi: 212.398.0023
www.ansi.org

CARB (CALIFORNIA AIR RESOURCES BOARD): CARB-standardien mukaan tämä kone määritellään off-road-sovellukseksi. Rakennuskoneena ja erityisesti betonisahana, jonka moottorin teho on alle 19 kW (25 hv), tähän koneeseen ei sovelleta CARB-standardeja.

Lisätietoja on seuraavalla verkkosivulla:

<http://www.arb.ca.gov/msprog/offroad/preempt.htm>

EY-vaatimustenmukaisuusvakuutus

(Koskee ainoastaan Eurooppaa)

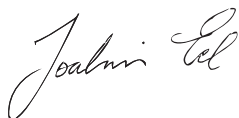
Husqvarna AB, SE-561 82 Huskvarna, Ruotsi, puh. +46 36 146500, vakuuttaa täten, että lattiasahat **Husqvarna FS 413** alkaen vuoden 2016 sarjanumeroista (vuosi on ilmoitettu arvokilvessä ennen sarjanumeroa) on valmistettu noudattaen seuraavia NEUVOSTON DIREKTIIVEJÄ:

- 17. toukokuuta 2006 annettu konedirektiivi 2006/42/EY.
- 26. helmikuuta 2014 annettu direktiivi 2014/30/EY sähkömagneettisesta yhteensopivuudesta.
- 8. toukokuuta 2000 annettu direktiivi 2000/14/EY, joka koskee melupäästöjä ympäristöön.

Seuraavia standardeja on sovellettu: EN ISO 12100:2010, CISPR12:2007+Amd1:2009, EN55012:2007+A1:2009, EN13862+A1:2009, EN ISO 14982:2009.

SMP Svensk Maskinprovning AB, Box 7035, SE-750 07 Uppsala, Ruotsi, on suorittanut Husqvarna AB:n puolesta vapaaehtoisen tyyppitarkastuksen konedirektiivin (2006/42/EY) mukaisesti. Sertifikaatin numero on: SEC/17/2478

Göteborgissa 26. helmikuuta 2016



Joakim Ed
Global R&D Director
Construction Equipment Husqvarna AB
(Husqvarna AB:n valtuuttama, teknisestä dokumentaatiosta vastaava edustaja)

YHTEYSTIEDOT



Construction Products, North America

Pääkonttori

17400 West 119th Street, Olathe, Kansas 66061 USA

Puhelin: 913-928-1000

Faksi: 913-438-7951

www.husqvarna.com

Paikallisissa asioissa ota yhteys Husqvarna Construction Productsin paikallisedustajaan.

Eurooppa:

Husqvarna Construction Products

SE-433 81 Partille, Sweden

Puh: +46 31 94 90 00

Faksi: +46 31 94 90 50

Aasian ja Tyynenmeren alue:

Husqvarna Construction Products, Australia Pty Ltd

25-31 Kinkaid Avenue,

North Plympton, Adelaide,

South Australia 5037

Puh. +61 (0)8 8375 1000

Faksi: +61 (0)8 8371 0990

Amerikat:

Husqvarna Construction Products, North America

17400 West 119th Street, Olathe, Kansas 66061 USA

Maksuton puhelin: 800-288-5040, puhelin: 913-928-1300

Faksi: 913-438-7938

MUISTIINPANOT



www.husqvarnacp.com

Alkuperäiset ohjeet

1156784-11



2017-09-20 Rev 2