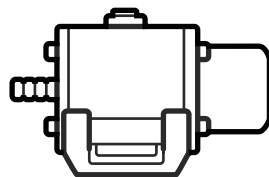




Husqvarna®



EP 121B, EP 271B, EP 371B, EP 601B

ET	Kasutusjuhend	2-12
LV	Lietošanas pamācība	13-24
LT	Operatoriaus vadovas	25-36

Sisukord

Sissejuhatus.....	2	Tõrkeotsing.....	7
Ohutus.....	2	Hoiustamine ja kasutuselt kõrvaldamine.....	8
Töö.....	5	Tehnilised andmed.....	9
Hooldamine.....	6	EÜ vastavusdeklaratsioon.....	12

Sissejuhatus

Seadme kirjeldus

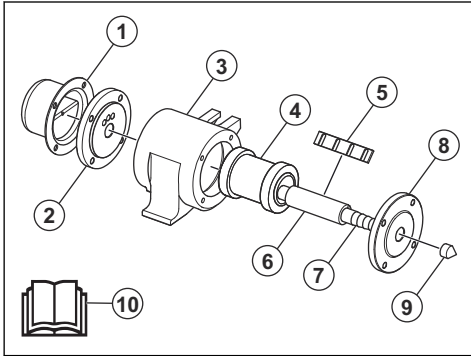
Toode on betoonivibraator. Tootel on pneumaatiline käitusega mootor, millel on vaid 2 liikuvat osa. Toote varustus suruõhuga toimub läbi õhuklapi.

Valikvarustusena saab paigaldada automaatse õlitusseadme. Automaatse õlitusseadme tarnib õhukompressori tootja.

Kasutusotstarve

Toode on ette nähtud ainult professionaalseks kasutuseks. Toode eemaldab betoonist õhumulle. Ärge kasutage toodet muude tööde tegemiseks.

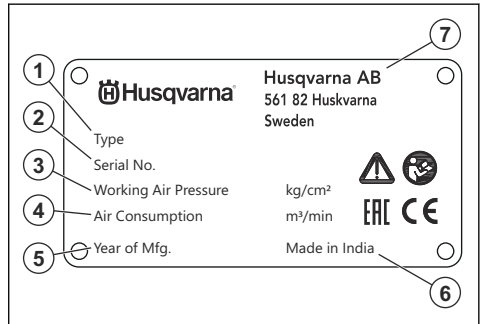
Toote tutvustus



1. Tagumine kate
2. Tagumine äärik
3. Laadimisjaama kate
4. Rootor
5. Tihend
6. Vars
7. Õhuühendus
8. Eesmine äärik

9. Eesmine kate
10. Kasutusjuhend

Andmesilt



1. Tootetüüp
2. Seerianumber
3. Õhurõhk, kg/m²
4. Õhutarve, m³/min
5. Tootmisaasta
6. Tootmisriik
7. Tootja

Tootevastutus

Tootevastutusseaduste alusel ei vastuta me tootest tingitud kahjustuste eest, kui:

- toodet on valesti parandatud;
- toote parandamisel on kasutatud osi, mis ei ole tootja poolt valmistatud või heaks kiidetud;
- tootel on kasutatud tarvikut, mis ei ole tootja poolt valmistatud või heaks kiidetud;
- toodet ei ole parandatud volitatud hoolduskeskuses või volitatud isiku poolt.

Ohutus

Ohutuse määratlused

Mõistetega „hoiatus“, „ettevaatus“ ja „märkus“ juhitakse tähelepanu eriti olulistele kohtadele kasutusjuhendis.



HOIATUS: Tähistab kasutusjuhendi juhiste eiramise korral kasutaja või kõrvalseisjate

kehavigastuse või surmaga lõppeva õnnetuse ohtu.



ETTEVAATUST: Tähistab kasutusjuhendi juhiste eiramise korral seadme, muude esemete või läheduses asuvate objektide kahjustamise ohtu.

Märkus: Tähistab antud olukorras vajalikku lisateavet.

Üldised ohutuseeskirjad



HOIATUS: Enne toote kasutamist lugege läbi järgnevad hoiatused.

- Toode on ohtlik, kui seda kasutada valesti või ettevaatamatult. Toode võib põhjustada kasutaja või kõrvaliste isikute ohtliku kehavigastuse või surma. Enne toote kasutamist lugege see kasutusjuhend hoolikalt läbi.
- Hoidke kõik hoiatused ja juhendid alles.
- Järgige kõiki kehtivaid seadusi ja eeskirju.
- Kasutaja ja kasutaja tööandja peavad teadma toote kasutamisega kaasnevaid riske ja neid ennetama.
- Ärge lubage kellelgi toodet kasutada enne, kui ta on lugenud kasutusjuhendit ja selle sisu endale selgeks teinud.
- Ärge kasutage toodet, kui teid pole selleks eelnevalt juhendatud. Veenduge, et kõik kasutajad saaksid vastava väljaõppe.
- Ärge lubage lastel seadet käsitseada.
- Lubage ainult volitatud isikutel toodet kasutada.
- Kasutaja vastutab teistele inimestele põhjustatud õnnetuste ja varakahjude eest.
- Ärge kasutage toodet, kui olete väsinud, haige või tarvitanud alkoholi, narkootikume või ravimeid.
- Olge alati ettevaatlik ja toimige arukalt.
- Toode tekitab töötades elektromagnetvälja. Teatud tingimustel võib väli häirida aktiivsete või passiivsete meditsiiniliste implantaatide tööd. Raskete või surmaga lõppevate kehavigastuste ohtu vähendamiseks soovitage meditsiinilisi implantaate kasutataval inimestel pidada enne selle toote kasutamist nõu oma arsti ja implantaadi valmistajaga.
- Hoidke toode puhas. Veenduge, et märgid ja tähised oleksid selgelt loetavad.
- Ärge kasutage toodet, kui see on kahjustatud.
- Ärge tehke sellele tootele muudatusi.
- Ärge kasutage toodet, kui on võimalik, et teised isikud on seadmes muudatusi teinud.

Ohutusjuhised kasutamisel



HOIATUS: Enne toote kasutamist loe läbi järgnevad hoiatused.

- Veendu, et teaksite, kuidas hädaolukorras mootorit kiiresti seisata.
- Kasutaja peab olema füüsiliselt piisavalt tugev toote ohutuks kasutamiseks.
- Kasuta isikukaitsevahendeid. Vt jaotist *Isikukaitsevahendid lk 4*.
- Veendu, et tööalal viibiks üksnes selleks volitatud isikud.
- Hoia tööala puhas ja hästi valgustatud.
- Veendu, et saaksid töötada ohutus ja stabiilses asendis.
- Veendu, et käepidemel poleks määrdeainet ega õli.
- Ära kasuta toodet tule- või plahvatusohtlikus kohas.
- Toode võib esemeid õhku paisata. Veendu, et kõik tööalal olevad inimesed kasutavad nõuetekohaseid isikukaitsevahendeid. Eemalda tööalalt lahtised objektid.
- Enne seadme juurest lahkumist seiska seade ja lahuta toiteallikast.
- Veendu, et riided, pikad juuksed või ehted ei jääks liikuvate osade vahele.
- Ära istu toote peal.
- Ära löö toodet.
- Veendu, et teie ega teised inimesed ei saaks tööalal olevatesse kaablitesses, voolikutesses ja võllidesse takerduda ja kukkuda.
- Enne toote kasutamist veendu, et tööalal poleks varjatud juhtmeid, kaableid ega muid elektrivooluallikaid. Ära kasuta toodet enne, kui olete veendunud, et see asub ohutul tööalal.

Vibratsiooniohutus



HOIATUS: Enne toote kasutamist lugege läbi järgnevad hoiatused.

- Toote kasutamise ajal kandub vibratsioon tootest kasutajasse. Toote regulaarne ja sagedane kasutamine võib tekitada kasutajale vigastusi või vigastusi tõsisemaks muuta. Vigastusi võivad kannatada sõrmed, käed, randmed, käsivarred, õlad ja/või närvid ja verevarustus või muud kehaosad. Vigastused võivad olla invaliidistavad ja/või püsivad ning need võivad nädalate, kuude või aastate jooksul järk-järgult ägeneda. Vigastusi võivad kannatada vereringesüsteem, närvsüsteem, liigesed ja muud kehaosad.
- Sümptomid võivad esineda toote kasutamise ajal või muul ajal. Kui teil on sümptomid ja jätkate toote kasutamist, võivad sümptomid ägeneda või muutuda püsivaks. Pöörduge arsti poole järgmiste või muude sümptomite esinemisel:

- tuimus, tunnetuse kadumine, surin, torkiv tunne, valu, põletav valu, tuiamine, jäikus, kohmakus, jõu kadumine, naha värvuse või seisundi muutumine.
- Sümptomid võivad ägeneda külma temperatuuri korral. Toodet külmas keskkonnas kasutades kandke sooje riideid ning hoidke käed soojad ja kuivad.
- Nõuetekohase vibratsioonitaseme säilitamiseks hooldage ja kasutage toodet vastavalt kasutusjuhendile.
- Tootel on vibratsioonisummutussüsteem, mis vähendab käepidemelt kasutajale kanduvat vibratsiooni. Laske tootel tööd teha. Ärge lükake toodet jõuga. Hoidke toodet käepidemetest kergelt, aga nii, et saate toodet kindlalt juhtida ja ohutult kasutada. Ärge suruge käepidemeid lõppasendisse rohkem kui vaja.
- Hoidke käsi ainult käepidemel või käepidemel. Hoidke kõik muud kehaosad tootest eemal.
- Kui vibratsioon muutub järsult tugevaks, seisake toode kohe. Ärge jätkake kasutamist enne, kui tugevnenud vibratsiooni põhjus on kõrvaldatud.

Ohutus seoses tolmuga



HOIATUS: Enne toote kasutamist lugege läbi järgnevad hoiatused.

- Toote kasutamisel võib paiskuda õhku tolmu. Tolmu võib põhjustada tõsiseid vigastusi või püsivaid terviseprobleeme. Ränitolmu on mitmed ametiasutused ohtlike ainete hulka liigitanud. Sellised terviseprobleemid võivad olla näiteks järgmised.
 - Eluohhtlikud kopsuhaigused nagu krooniline bronhiit, silikoos ja pulmonaalne fibroos
 - Vähk
 - Sünnidefektid
 - Nahapõletik
- Kasutage sobivaid seadmeid õhus oleva tolmu ja suitsu ning töövahenditel, pindadel, riietusel ja kehaosadel oleva tolmu vähendamiseks. Sellised meetmed on näiteks tolmukogumissüsteemid ja tolmu siduvad veepihustid. Kui võimalik, vähendage tolmu hulka lähtekohas. Tagage, et seadmed oleks õigesti paigaldatud, et neid kasutatakse nõuetekohaselt ja hooldatakse regulaarselt.
- Kandke heakskiidetud hingamisteede kaitset. Veenduge, et hingamisteede kaitse sobib tööalas oleva ohtliku materjali eest kaitsmiseks.
- Veenduge, et tööalas oleks piisav ventilatsioon.
- Kui võimalik, suunake toote heitgaasid kohta, kus see ei saaks paisata õhku tolmu.

Ohutus seoses müraga



HOIATUS: Enne toote kasutamist lugege läbi järgnevad hoiatused.

- Kõrged müratasemed ja pikaajaline kokkupuude müraga võib põhjustada mürast tuleneva kuulmiskahjustuse.
- Et hoida müra miinimumtasemel, hooldage ja kasutage toodet vastavalt kasutusjuhendile.
- Toote kasutamisel kandke alati heakskiidetud kõrvaklappe.
- Kui kasutate kõrvaklappe, olge tähelepanelik hõigete ja hoiatussignaalide suhtes. Eemaldage kõrvaklapid, kui te toote seisake, välja arvatud siis, kui kõrvaklapid on vajalikud tööala mürataseme tõttu.

Isikukaitsevahendid



HOIATUS: Enne toote kasutamist lugege läbi järgnevad hoiatused.

- Tootega töötamisel tuleb kasutada ettenähtud isikukaitsevarustust. Isikukaitsevarustus ei välista täielikult kehavigastuste ohtu, kuid vähendab õnnetusjuhtumi korral kehavigastuse raskusastet. Õige isikukaitsevarustuse valimiseks pöörduge edasimüüja poole.
- Kontrollige isikukaitsevahendite seisukorda regulaarselt.
- Kandke heakskiidetud kaitsekiivrit.
- Kandke heakskiidetud kõrvaklappe.
- Kandke heakskiidetud hingamisteede kaitset.
- Kasutage heakskiidetud küljekaitsega kaitseprille.
- Kasutage kaitsekindaid.
- Kandke terasest ninaosakaitse ja libisemiskindla tallaga saapaid.
- Kandke sobivaid tööriideid või samaväärseid liibuvaid, pikkade varrukate ja säärttega riideid.

Pneumaatiliste õhuvoolikutega seotud ohutusjuhised



HOIATUS: Lahtine pneumaatiline õhuvoolik võib kontrollimatult ja jõuga ringi liikuda. Pneumaatilise õhuvoolikuga löögi saamine võib põhjustada kasutajale või kõrvalseisjatele vigastusi või surma. Enne toote kasutamist loe läbi järgnevad hoiatused.

- Kontrolli pneumaatilist õhuvoolikut ja konnektoreid kahjustuste suhtes. Kahjustatud osad tuleb kohe välja vahetada.
- Veendu, et kõik pneumaatilise õhuvooliku konnektorid on õigesti paigaldatud.

- Veendu, et pneumaatiline õhuvoolik on õigesti ühendatud.
- Ära kasuta pneumaatilist õhuvoolikut toote töstmiseks või teisaldamiseks.
- Ära ühenda lahti rõhu all olevat pneumaatilist õhuvoolikut. Enne pneumaatilise õhuvooliku lahtühendamist seisake õhukompressor ja laske start- ja stopp-funktsiooni vajutades tootest järelejäänud rõhk välja.
- Ära suuna õhuvoolu enda ega teiste isikute suunas. Õhk võib sattuda vereringesse ja põhjustada surma.
- Ära kasuta suruõhku riietelt mustuse eemaldamiseks.
- Haaratsliitmike kasutamisel paigalda stopperid ja kasuta turvatrosse. Stopperid ja turvatrossid hoiavad ära pneumaatiliste õhuvoolikutest vaheliste ning pneumaatilise õhuvooliku ja tööriista vaheliste ühenduste purunemise.

Ohutusjuhised hooldamisel



HOIATUS: Enne toote kasutamist lugege läbi järgnevad hoiatused.

- Kui toodet regulaarselt ja õigesti ei hooldata, suureneb oht, et toode saab kahjustada ja võib kedagi vigastada.
- Kasutage isikukaitsevahendeid. Vt jaotist *Isikukaitsevahendid lk 4*.
- Enne hooldamist puhastage toode ohtlikust materjalist.
- Enne hooldustööde alustamist lahutage toode toitevarustusallikast.
- Ära tee tootel muudatusi. Tootja heakskiiduta muudatused võivad põhjustada tõsiseid kehavigastusi või surma.
- Kasutage ainult originaalvarukuid ja originaalvaruosi. Tootja heakskiiduta varukud ja varuosad võivad põhjustada tõsiseid kehavigastusi või surma.
- Asendage kahjustatud, kulunud ja katkised osad.
- Hooldage toodet ainult selle kasutusjuhendi järgi. Kõik muud hooldustööd laske teha heakskiidetud hooldustöökojas.
- Pärast hooldamist kontrollige toote vibratsioonitaset. Kui see pole õige, pöörduge volitatud hooldustöökoja poole.
- Laske toodet regulaarselt hooldada volitatud hooldustöökojas.

Töö

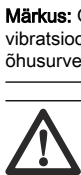
Sissejuhatus



HOIATUS: Enne toote kasutamist lugege läbi ohutuspeatükk ja veenduge, et oleksite kõigest aru saanud.

Toote käivitamine ja seiskamine

1. Väljuta vesi õhukompressori paagist. Vaata teavet õhukompressori kasutusjuhendist.
2. Õhu väljutamiseks suru õhk läbi õhuvooliku.
3. Veendu, et ühendusfilter oleks puhas.
4. Kontrolli, et ühenduse tihendid poleks kahjustatud. Kahjustatud tihendid vaheta välja.
5. Määri toode. Vt jaotist *Seadme määrimine lk 6*.
6. Ühenda toode õhukompressoriga.
7. Käivita õhukompressor. Veendu, et õhusurve oleks õige. Vt jaotist *Tehnilised andmed lk 9*.

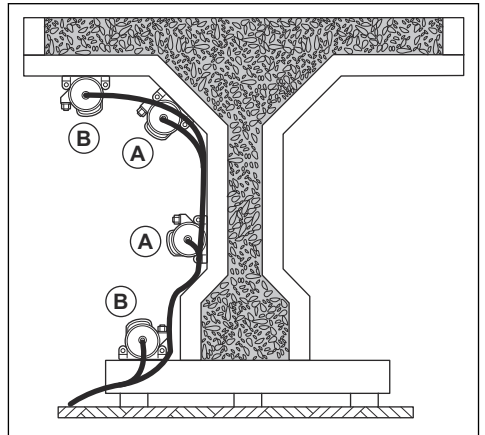


ETTEVAATUST: Toote kahjustuste vältimiseks ei tohi õhusurve ületada maksimaalset lubatud õhusurvet.

8. Toote seiskamiseks seiska õhukompressor.

Toote kasutamine

1. Pane toode asenditesse (A). Ära pane toodet asenditesse (B).



2. Kui toode on asendis, milles seda ei saa käivitada, pööra äärikuid, võlli ja lamelli 90 kraadi.

Märkus: Kui toode viiakse teise asukohta, liiguta äärikud, võll ja lamell tagasi algasendisse.

Hooldamine

Sissejuhatus



HOIATUS: Enne seadme hooldamist lugege läbi ohutuspeatükk ja veenduge, et see oleks teile täielikult arusaadav.

Seadme määrimine

Toode tarnitakse ilma õlita. Kindlusta õhu määrimine automaatse õlitusseadmega, mis ei asuks tootest kaugemal kui 10 m / 32 jalga. Kui automaatset õlitusseadet pole paigaldatud, tuleb toodet määrada käsitsi.

- Määri toodet iga päev või pärast iga 4 tundi järjest kasutamist.
- Sisesta 4 cm³ õli läbi liitmiku õhuvoolikusse. Vt teavet õiget tüüpi kohta jaotisest *Tehnilised andmed lk 9*.

Toote puhastamine

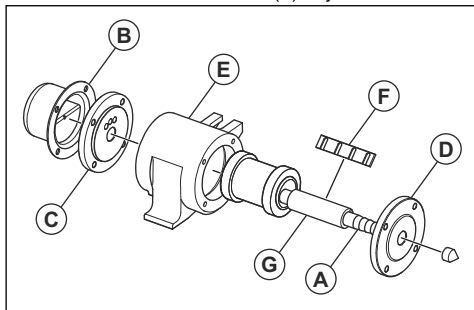


ETTEVAATUST: Ärge kasutage toote puhastamiseks survesurit.

- Kasuta toote kõikide osade puhastamiseks kütust.
- Eemaldage toote pinnale jäänud betoon pärast iga töötoimingut, enne kui betoon jõuab kõvastuda.
- Eemalda määre ja õli.

Toote demonteerimine

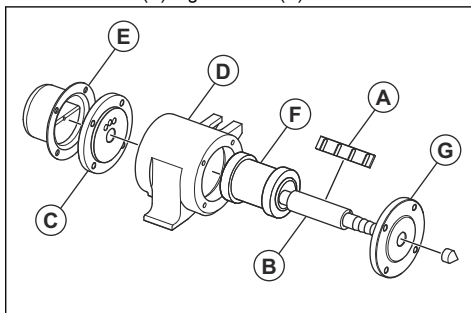
1. Lahuta õhuvoolikonnectori (A) küljest.



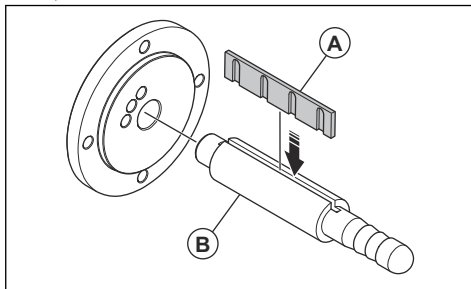
2. Eemalda tagumine kate (B).
3. Eemalda 8 tagumise ääriku (C) ja eesmise ääriku (D) kruvi.
4. Paigalda korpus (E) kruustangide vahele ja lükka võll (G) konnectori poolelt maha.
5. Eemalda võlli küljest lamell (F).
6. Lükka eesmine äärik võllilt maha.

Toote kokkupanek

1. Määri kõik liikuvad osad.
2. Aseta lamell (A) tagasi võllile (B).



3. Kohanda lamelli paksust 800-teralise lihvpaberiga nii, et lamell istuks tihkelt võlli soones.



Märkus: Enne paigaldamist hoi a lamelli õõ läbi õlis, et vältida niiskusoludest tingitud paksuse muutusi. Kohanda ainult lamelli lameda pinnaosa paksust.

4. Aseta tagumise ääriku (C) parema poole esimesse väljalaskeavasse positsioneerimistöriist.
5. Aseta võll tagumisse äärikusse. Veendu, et lamell oleks positsioneerimistöriistaga ühetasane.
6. Eemalda positsioneerimistöriist.
7. Aseta äärikukoost korpusesse (D) nii, et väljalaskeavad oleksid ülemisel küljel ja lamell parempoolsel küljel.
8. Aseta tagumine kate (E) tagumisele äärikule. Väljalaskeavad peavad tagumisel äärikul olema vastupidises asendis.
9. Paigalda rootor (F).
10. Paigalda eesmine äärik (G). Sisemised külgavad peavad tagumisel äärikul olema vastupidises asendis.
11. Paigalda 8 tagumise ääriku ja eesmise ääriku kruvi. Pingulda kruvid õige jõumomendiga 21,6 Nm.

Tõrkeotsing

Probleem	Põhjus	Lahendus
Toode ei käivitu.	Puudub õhusurve.	Veendu, et õhukompressor oleks sisse lülitatud ja toode oleks korralikult õhuvoolikuga ühendatud.
		Veendu, et õhuvoolik ei oleks tõkestatud ega väändunud.
		Kontrolli õhuvoolu ja õhusurvet.
	Puudub õhuvool.	Veendu, et õhukompressor oleks sisse lülitatud ja toode oleks korralikult õhuvoolikuga ühendatud.
		Veendu, et õhuvoolik ei oleks tõkestatud ega väändunud.
	Õhu väljalase on blokeeritud.	Eemalda ummistus. Puhasta õhu väljalaskeava.
	Toode ei tööta korralikult.	Veendu, et tootel poleks mehaanilisi hõõrdumisi või tõkestusi.
		Vaata üle lamell. Veendu, et lamell oleks korralikult paigaldatud ja kahjustusteta.
		Vaata üle toote osad. Veendu, et neil poleks korrosioonikahjustusi.
		Veendu, et rootor oleks õiges asendis. Vt jaotist <i>Toote kasutamine lk 5</i> .
Õhk liigub otse läbi väljalaske või toode vibreerib aeglaselt.	Rootor on blokeeritud.	Raputa toru ettevaatlikult, kui toru on survestatud.
	Õhusurve on toote käivitamiseks liiga väike.	Mõõda õhusurvet. Vt jaotist <i>Tehnilised andmed lk 9</i> .
	Õhuvool on toote käivitamiseks liiga nõrk.	Mõõda õhuvoolu. Vt jaotist <i>Tehnilised andmed lk 9</i> .
	Õhuvoolikus on leke.	Kinnita õhuvooliku klambrid korralikult.
		Vajaduse korral vaheta õhuvoolik välja.
	Toode pole piisavalt määritud.	Määri toode. Vt jaotist <i>Seadme määrimine lk 6</i> .
	Tihend on kulunud.	Vaheta tihend.
Toode ei ole korralikult kinnitatud.	Kinnita toode õigesti. Vt jaotist <i>Toote kasutamine lk 5</i> .	

Probleem	Põhjus	Lahendus
Betooni vibreerimine pole ühtlane.	Tsentrifugaaljõud on liiga väike.	Võta kasutusele võimsam toode.
	Õhu väljalase on blokeeritud.	Eemalda ummistus. Puhasta õhu väljalaskeava.
	Õhusurve on liiga väike.	Mõõda õhusurvet. Vt jaotist <i>Tehnilised andmed lk 9</i> .
	Toode ei ole korralikult kinnitatud.	Kinnita kronsteinid korralikult betoonivormi külge. Kontrolli polte 15 minuti töötamise järel. Kui poldid on lahti tulnud, pingulda need. Kinnita toode õigete poltidega kronsteinide külge.
	Kasutatavate toodete arv pole piisav.	Lisa tooteid sinna, kus vibratsioon on puudulik.
	Ei kasutata õiget toodet.	Kinnita kõrgsagedustooted vertikaalse betoonivormi külge.
		Kinnita madalsagedustooted horisontaalse betoonivormi külge.
	Õhuvoolik on liiga pikk.	Õiget pikkust vaata õhukompressori kasutusjuhendist.
	Betoonivorm pole piisavalt jäik.	Muuda betoonivorm jäigemaks.
Toode ei tööta tolmuses keskkonnas korralikult.	Tootes on liiva või tolmu.	Võta lahti ja puhasta kõik osad kütusega. Seejärel määri kõiki osi ja pane toode kokku.
	Õhu väljalase on blokeeritud.	Eemalda ummistus. Puhasta õhu väljalaskeava.
Toode ei tööta niiskes keskkonnas korralikult.	Niiskus on tootes segunenud õliga.	Võta lahti ja puhasta kõik osad kütusega. Vt jaotist <i>Toote demonteerimine lk 6</i> . Seejärel määri kõiki osi ja pane toode kokku. Vt jaotist <i>Toote kokkupanek lk 6</i> .
	Tihend imab vett ja põhjustab rootori blokeerumise.	Väljuta vesi õhukompressori paagist.
		Võta lahti ja puhasta kõik osad kütusega. Seejärel määri kõiki osi ja pane tihend tagasi. Hoida lamelli kuni paigaldamiseni õlis. Vt jaotist <i>Toote kokkupanek lk 6</i> .

Hoiustamine ja kasutuselt kõrvaldamine

Hoiustamine

- Enne hoiule panemist puhastage toode.
- Hoidke toodet kuivas kohas, mis ei külmu.
- Hoidke toodet lukustatud kohas, kus sellele ei pääse juurde lapsed ega volitamata isikud.

Toote kasutuselt kõrvaldamine

- Järgige kohalike jäätmeärituseeskirju ja kehtivaid seadusi.
- Kui toodet enam ei kasutata, toimetage see edasimüüjale või kõrvaldage see taaskasutuskeskuses.

Tehnilised andmed

Tehnilised andmed

Tüüp	EP 121B	EP 271B	EP 371B	EP 601B
Sagedus, p/min	9000	9350	9350	8800
Tsentrifugaaljõud, N	8100	10350	26800	31500
Amplituud, mm	0,80/0,03	1,10/0,05	1,70/0,07	2,10/0,08
Õhutarve, l/mm või cfm ¹	1200 või 42	1200 või 42	1400 või 50	1400 või 50
Kaal, kg/naela	9,50/21	10,00/22	16,50/37	18,00/40
Kinnitus	VT2	VT2	VT4	VT4
Pneumaatilise tööriista õli	Pesemisomadusteta õli			
Tööõhusurve, baari/PSI	6/87			
Minimaalne õhusurve, baari/PSI	5/72			
Maksimaalne õhusurve, baari/PSI	7/101			
Müraemissioon				
Helirõhutase L _p kasutaja kõrva juures, dB(A) ²	90,0	90,8	95,0	100,0

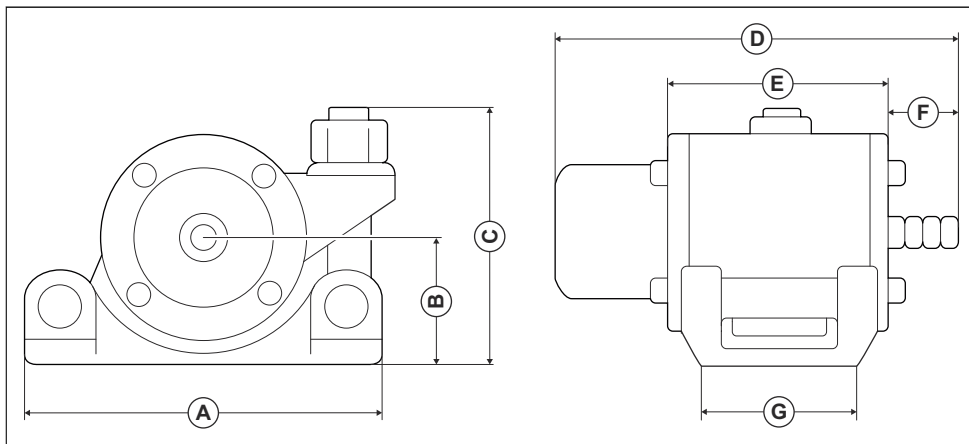
Avaldus deklareeritud müra- ja vibratsiooniväärtuste kohta

Need deklareeritud väärtused on saadud laborikatsetel vastavalt nimetatud direktiivile või standarditele ja sobivad võrdlemiseks muude toodete deklareeritud väärtustega, mida on katesetatud vastavalt samale direktiivile või samadele standarditele. Need deklareeritud väärtused ei sobi riskide hindamiseks ja eri töökohtades mõõdetud väärtused võivad olla kõrgemad. Tegelikud kokkupuuteväärtused ja üksikasutaja kogetud kahju on ainulaadsed ja sõltuvad sellest, kuidas kasutaja töötab, mis materjali töötlemiseks toodet kasutatakse, samuti kokkupuuteajast ning kasutaja füüsilisest seisundist ja toote seisundist.

¹ Mõõdetud õhusurve 6 baari / 87 PSI juures

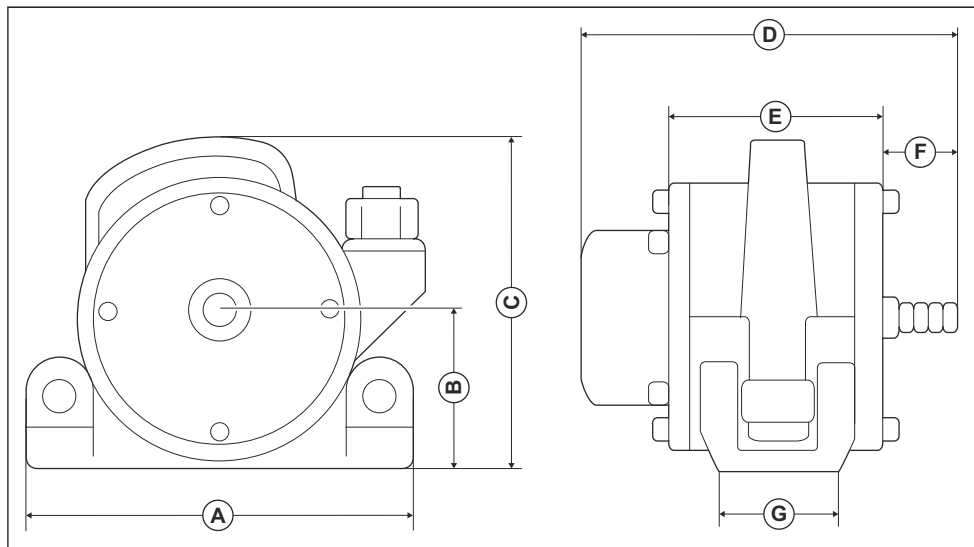
² 1 m kõrgusel õhus mõõdetud müratase EN ISO 6081 kohaselt. Määramatus: ± 3dB

Toote mõõtmed EP 121B, EP 271B



Position (Asukoht)	mm
A	183/7,2
B	78/3,1
C	140/5,5
D	234/9,2
E	130/5,1
F	40/1,6
G	85/3,3

Toote mõõtmed EP 371B, EP 601B



Position (Asukoht)	mm
A	242/9,5
B	99/3,9
C	220/8,7
D	236/9,3
E	126/4,9
F	52/2,0
G	80/3,1

EÜ vastavusdeklaratsioon

EÜ vastavusdeklaratsioon

Husqvarna AB, SE-561 82 Huskvarna, Rootsi, tel:
+46-36-146500, deklareerib ainuvastutusel, et toode:

Kirjeldus	Betooniühendaja
Kaubamärk	HUSQVARNA
Tüüp/mudel	EP 121B/271B/371B/601B
Identifitseerimine	Seerianumbrid alates 2020. aastast ja hilisemad

vastab täielikult järgmistele EÜ direktiividele ja eeskirjadele:

Direktiiv/eeskiri	Kirjeldus
2006/42/EÜ	„masinadirektiiv“

ja et kohalduvad järgmised ühtlustatud standardid ja/või tehnilised spetsifikatsioonid:

EN 12649:2008+A1:2011

Partille, 2020-12-07



Martin Huber

Uurimis- ja arendusdirektor, betoonpinnad ja -põrandad

Husqvarna AB, ehitusseadmete allüksus

Tehnilise dokumentatsiooni eest vastutaja

Saturs

Ievads.....	13	Problēmu novēršana.....	18
Drošība.....	14	Glabāšana un utilizācija.....	20
Lietošana.....	16	Tehniskie dati.....	21
Apkope.....	17	EK atbilstības deklarācija.....	24

Ievads

Izstrādājuma apraksts

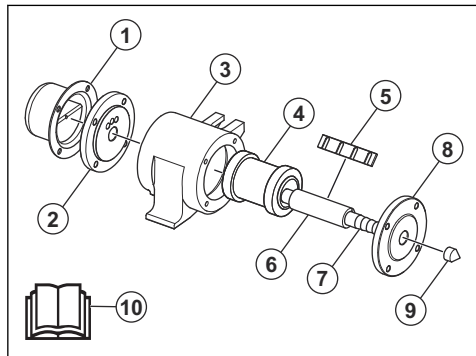
Izstrādājums ir betona vibrators. Izstrādājumam ir pneimatiski darbināms motors ar tikai divām kustīgām daļām. Saspiests gaiss izstrādājumam tiek piegādāts caur gaisa vārstu.

Automātisko ieeļļotāju var uzstādīt kā papildu piederumu. Automātisko ieeļļotāju nodrošina gaisa kompresora ražotājs.

Paredzētā lietošana

Izstrādājums ir paredzēts tikai profesionālai izmantošanai. Izstrādājums likvidē gaisa burbulus mitrā cementā. Nelietojiet izstrādājumu citiem darbiem.

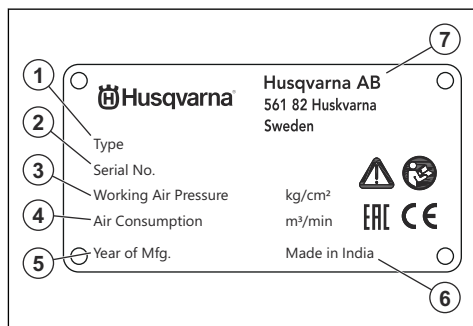
Izstrādājuma pārskats



1. Aizmugurējais aizsegs
2. Aizmugures atloks
3. Korpusis
4. Rotors
5. Lamele
6. Kāts
7. Gaisa pieplūdes savienotājs
8. Priekšējais atloks

9. Priekšējais pārsegs
10. Lietotāja rokasgrāmata

Datu plāksnīte



1. Izstrādājuma veids:
2. Sērijas numurs
3. Gaisa spiediens, kg/m²
4. Gaisa patēriņš m³/min
5. Izgatavošanas gads
6. Izgatavošanas valsts
7. ražotājs

Atbildība par izstrādājuma kvalitāti

Saskaņā ar likumiem par izstrādājuma kvalitāti mēs neuzņemamies atbildību par bojājumiem, ko radījis mūsu izstrādājums, ja:

- ir veikts nepareizs izstrādājuma remonts;
- izstrādājuma remonts ir veikts, izmantojot detaļas, ko nav nodrošinājis vai apstiprinājis ražotājs;
- izstrādājumam tiek pievienots piederums, ko nav nodrošinājis vai apstiprinājis ražotājs;
- izstrādājuma remonts nav veikts pilnvarotā remontdarbnīcā vai pie pilnvarota speciālista.

Drošības definīcijas

Brīdinājumi, norādes "Uzmanību!" un piezīmes tiek izmantotas, lai izceltu īpaši svarīgas lietotāja rokasgrāmatas daļas.



BRĪDINĀJUMS: Tiek izmantota tad, ja rokasgrāmatā sniegta instrukciju neievērošanas dēļ operatoram vai blakus esošajām personām draud traumu vai nāves risks.



IEVĒROJIET: Tiek izmantota tad, ja rokasgrāmatā sniegta instrukciju neievērošanas dēļ rodas izstrādājuma, citu materiālu vai blakus esošās teritorijas bojājuma risks.

Piezīme: Tiek izmantota, lai sniegtu plašāku informāciju, kas nepieciešama attiecīgajā situācijā.

Vispārīgi norādījumi par drošību



BRĪDINĀJUMS: Pirms izstrādājuma lietošanas izlasiet tālāk izklāstītos brīdinājumus.

- Šis izstrādājums ir bīstams risks, ja ar to nerīkojas uzmanīgi vai ja to lieto nepareizi. Šis izstrādājums var izraisīt smagas vai nāvējošas traumas operatoram vai citām personām. Pirms izstrādājuma lietošanas ir jāizlasa un jāsaprot šis lietotāja rokasgrāmatas saturs.
- Saglabājiet visus brīdinājumus un instrukcijas.
- Jāievēro visi spēkā esošie tiesību akti un noteikumi.
- Izstrādājuma lietošanas laikā operatoram un tā darba devējam jāzina un jānovērs iespējamie riski.
- Neļaujiet nevienai personai izmantot izstrādājumu, ja tā nav izlasījusi un sapratusi lietotāja rokasgrāmatas saturu.
- Nedarbiniet izstrādājumu, ja neesat saņēmis apmācību. Pārliedzieties, ka visi lietotāji ir saņēmuši apmācību.
- Neļaujiet bērniem lietot šo izstrādājumu.
- Atļaujiet tikai pilnvarotām personām lietot šo izstrādājumu.
- Operators ir atbildīgs par nelaimes gadījumiem, kas rodas citām personām vai to īpašumam.
- Neizmantojiet šo izstrādājumu, ja esat noguris, slims vai esat alkohola, narkotiku vai medikamentu izraisītā reibumā.
- Vienmēr rīkojieties piesardzīgi un saprātīgi.
- Šis izstrādājums darbības laikā rada elektromagnētisko lauku. Noteiktos apstākļos šis lauks var traucēt aktīvo vai pasīvo medicīnisko

implantu darbībai. Lai samazinātu nopietnu vai nāvējošu traumu risku, mēs iesakām personām, kam ir medicīniskie implantanti, pirms šī izstrādājuma lietošanas konsultēties ar savu ārstu un medicīniskā implanta izgatavotāju.

- Gādājiet, lai izstrādājums ir tīrs. Pārliedzieties, ka varat skaidri izlasīt zīmes un uzlīmes.
- Neizmantojiet izstrādājumu, ja tas ir bojāts.
- Izstrādājuma pārveidošana ir aizliegta.
- Neizmantojiet izstrādājumu, ja pastāv iespēja, ka to ir pārveidojušas citas personas.

Darba drošības norādījumi



BRĪDINĀJUMS: Pirms sākat lietot šo izstrādājumu, izlasiet zemāk izklāstītos brīdinājumus.

- Pārliedzieties, vai zināt, kā ārkārtas situācijā ātri apturēt izstrādājumu.
- Operatoram ir jābūt pietiekamam fiziskajam spēkam, kas ir nepieciešams, lai droši darbinātu šo izstrādājumu.
- Lietojiet individuālos aizsardzības līdzekļus. Skatiet *Individuālie aizsarglīdzekļi lpp. 15*.
- Pārliedzieties, vai darba zonā atrodas tikai piederības personas.
- Gādājiet, lai darba veikšanas vieta būtu tīra un apgaismota.
- Pārliedzieties, ka esat drošā un stabilā pozīcijā darbības laikā.
- Pārbaudiet, vai uz roktura nav eļļas.
- Neizmantojiet izstrādājumu vietās, kur pastāv ugunsgrēka vai sprādziena risks.
- Izstrādājums var izraisīt priekšmetus lielā ātrumā. Pārliedzieties, vai visas personas darba veikšanas vietā izmanto apstiprinātu individuālo drošības aprīkojumu. Noņemiet no darba veikšanas vietas nenostiprinātus priekšmetus.
- Pirms aizejat no izstrādājuma, apturiet izstrādājumu un atvienojiet barošanas avotu.
- Nodrošiniet, lai apģērbs, gari mati un rotaslietas netiktu ierautas kustīgajās daļās.
- Nesēdieties uz izstrādājuma.
- Nesītiēt pa izstrādājumu.
- Pārliedzieties, ka ne jūs, ne citas personas darba zonā nevar aizķerties un uzkrīst uz kabeliem, šūtenēm un vārpstām.
- Pirms izstrādājuma lietošanas noskaidrojiet, vai darba zonā nav kādi paslēpti vadi, elektriskie kabeļi vai citi elektriskās strāvas avoti. Neļietojiet izstrādājumu, ja neesat pārliedzināts par drošību darba zonā.

Drošība saistībā ar vibrācijām



BRĪDINĀJUMS: Pirms sākat lietot šo izstrādājumu, izlasiet zemāk izklāstītos brīdinājumus.

- Izstrādājuma lietošanas laikā no tā uz operatoru iet vibrācija. Regulāra un bieža izstrādājuma izmantošana var izraisīt operatora traumas vai palielināt to nopietnumu. Traumas var rasties pirkstiem, plaukstām, plaukstu locītavām, rokām, pleciem un/vai nerviem, kā arī citu ķermeņa daļu asinsvadiem. Traumas var būt destruktīvas un/vai ar plaukšošām sekām, kā arī pakāpeniski palielināties nedēļu, mēnešu vai gadu laikā. Traumas ir iespējamas asinsrites sistēmai, nervu sistēmai, locītavām un citām ķermeņa daļām.
- Simptomi var izpausties izstrādājuma lietošanas vai citā laikā. Ja jums ir parādījušies simptomi un jūs turpināt lietot izstrādājumu, simptomi var palielināties un kļūt paliekoši. Meklējiet medicīnisko palīdzību, ja parādās šādi vai savādāki simptomi:
 - nejūtīgums, sajūtu zudums, zvanīšana ausīs, durošas sajūtas, sāpes, dedzinošas sajūtas, pulsējošas sajūtas, stīvums, neveiklība, spēka zudums, ādas krāsas vai stāvokļa izmaiņas.
- Aukstā laikā simptomi var pastiprināties. Kad lietojat izstrādājumu aukstā vidē, izmantojiet siltas drēbes, kā arī turiet rokas siltumā un sausumā.
- Lai uzturētu pareizu vibrāciju līmeni, lietojiet izstrādājumu un veiciet tā apkopi, kā norādīts lietotāja rokasgrāmatā.
- Izstrādājumam ir vibrāciju slāpēšanas sistēma, kas samazina vibrāciju, kura iet no rokturiem uz operatoru. Ļaujiet izstrādājumam paveikt darbu. Nespiediet uz to ar spēku. Turiet izstrādājuma rokturus nesaspriņdzinoties, taču pārliecinieties, ka kontrolējat un vadāt to drošā veidā. Nespiediet rokturus iekšā pret gala atdūrēm vairāk nekā nepieciešams.
- Turiet rokas tikai uz roktura vai rokturiem. Sargiet pārējās ķermeņa daļas no šī izstrādājuma.
- Ja pēkšņi rodas spēcīgas vibrācijas, nekavējoties apstādiniet izstrādājumu. Neturpiniet lietošanu, kamēr palielināto vibrāciju iemesls nav novērsts.

Drošība saistībā ar putekļiem



BRĪDINĀJUMS: Pirms sākat lietot šo izstrādājumu, izlasiet zemāk izklāstītos brīdinājumus.

- Lietojot izstrādājumu, gaisā var tikt sacelti putekļi. Tie var izraisīt nopietnas traumas un nenovēršamas veselības problēmas. Vairākas iestādes ir noteikušas, ka silīcija dioksīda putekļi ir kaitīgi. Tādu veselības problēmu piemēri ir šādi:
 - neārstējamas plaušu slimības, hronisks bronhīts, silikoze un plaušu fibroze;

- vēzis;
- dzemdību pataloģija;
- ādas iekaisums.
- Lietojot pareizu aprīkojumu, lai samazinātu putekļu un izplūdes gāzu daudzumu gaisā, uz darba aprīkojuma, virsmām, drēbēm un ķermeņa daļām. Šāda aprīkojuma piemēri ir putekļu savākšanas sistēmas un ūdens smidzinātāji, kas neļauj rasties putekļiem. Kur vien iespējams samaziniet putekļu izcelšanās iespējas. Pārliecinieties, vai aprīkojums ir pareizi uzstādīts un lietots, kā arī ir veikta regulārā apkope.
- Izmantojiet apstiprinātus elpceļu aizsarglīdzekļus. Pārliecinieties, vai elpceļu aizsarglīdzekļi ir piemēroti bīstamajiem materiāliem darbu veikšanas zonā.
- Pārliecinieties, vai darba zonā ir pietiekama gaisa plūsma.
- Ja tas nav iespējams, pārvirziet izstrādājuma izplūdes cauruli tādā virzienā, kur tā nevar izraisīt putekļu rašanos gaisā.

Drošība saistībā ar trokšņiem



BRĪDINĀJUMS: Pirms sākat lietot šo izstrādājumu, izlasiet zemāk izklāstītos brīdinājumus.

- Augsts trokšņa līmenis un trokšņa ilglaicīga iedarbība var radīt trokšņa izraisītu dzirdes zudumu.
- Lai maksimāli samazinātu trokšņa līmeni, izmantojiet izstrādājumu un veiciet tā apkopi, kā norādīts lietotāja rokasgrāmatā.
- Strādājot ar izstrādājumu, vienmēr izmantojiet apstiprinātus dzirdes aizsarglīdzekļus.
- Izmantojot dzirdes aizsarglīdzekļus, klausieties, lai sadzirdētu brīdinājuma signālus un balsis. Kad izstrādājums ir apstādīnāts, noņemiet dzirdes aizsarglīdzekļus, ja vien tie nav nepieciešami darbu veikšanas zonā esošā trokšņa līmeņa dēļ.

Individuālie aizsarglīdzekļi



BRĪDINĀJUMS: Pirms sākat lietot izstrādājumu, izlasiet tālāk izklāstītās brīdinājuma instrukcijas.

- Izmantojot izstrādājumu, vienmēr lietojiet apstiprinātus individuālos aizsarglīdzekļus. Šādi līdzekļi nevar pilnībā novērst traumu gūšanas risku, taču samazina traumu smaguma pakāpi, ja negadījums tomēr notiek. Ļaujiet izplafitājam palīdzēt jums izvēlēties pareizo individuālo aizsargaprīkojumu.
- Regulāri pārbaudiet individuālā aizsargaprīkojuma stāvokli.
- Izmantojiet apstiprinātu aizsargķiveri.
- Izmantojiet apstiprinātus dzirdes aizsarglīdzekļus.
- Izmantojiet apstiprinātus elpceļu aizsarglīdzekļus.
- Lietojiet acu aizsarglīdzekļus ar sānu aizsargiem.

- Lietojiet aizsargcimdus.
- Velciet zābakus ar tērauda purngaliem un neslīdošām pazolēm.
- Lietojiet apstiprinātu apģērbu vai līdzvērtīgu cieši pieguļošu apģērbu, kam ir garas piedurknes un bikšu stari.

Pneimatisko gaisa šļūtenu drošības instrukcijas



BRĪDINĀJUMS: Valīga pneimatiskā gaisa šļūtene var veikt spējas un neparedzamas kustības. Pneimatiskās gaisa šļūtenes trieciena rezultātā operatoram un tuvumā esošajiem pastāv ievainojumu vai nāves risks. Pirms sākat lietot šo izstrādājumu, izlasiet tālāk izklāstītos brīdinājumus.

- Pārbaudiet, vai pneimatiskā gaisa šļūtene un savienotāji nav bojāti. Nekavējoties nomainiet bojātās daļas.
- Pārlicinieties, ka visi pneimatiskās gaisa šļūtenes savienotāji ir uzstādīti pareizi.
- Pārlicinieties, ka pneimatiskā gaisa šļūtene ir pievienota pareizi.
- Neceliet un nepārvietojiet izstrādājumu, turot to pie pneimatiskās gaisa šļūtenes.
- Neatvienojiet zem spiediena esošu pneimatisko gaisa šļūteni. Pirms pneimatiskās gaisa šļūtenes atvienošanas, apturiet gaisa kompresoru un tad izmantojiet izstrādājuma iedarbināšanas un apturēšanas funkciju, lai atbrīvotu atlikušo spiedienu.
- Nevērsiet gaisa plūsmu sava vai citu cilvēku ķermeņa virzienā. Gaisa var iekļūt asinsritē un izraisīt nāvi.
- Neizmantojiet saspiestu gaisu, lai atbrīvotu apģērbu no neīrurimem.

- Ja tiek izmantoti spīļsavienojumi, uzstādiert aizturtaņas un izmantojiet drošības kabeļus. Aizturtaņas un drošības kabeļi novērš kļūmes savienojumos starp pneimatiskajām gaisa šļūtenēm un starp pneimatisko gaisa šļūteni un instrumentu.

Norādījumi par drošu apkopi



BRĪDINĀJUMS: Pirms izstrādājuma lietošanas izlasiet tālāk izklāstītos brīdinājumus.

- Ja apkope netiek veikta pareizi un regulāri, traumu gūšanas risks un bojājumu izstrādājumam risks palielinās.
- Lietojiet individuālos aizsardzības līdzekļus. Skatiet šeit: *Individuālie aizsarglīdzekļi lpp. 15.*
- Pirms apkopes noīriet izstrādājumu, lai noņemtu bīstamos materiālus.
- Pirms veicat izstrādājuma apkopi, atvienojiet to no barošanas avota.
- Izstrādājuma pārveidošana ir aizliegta. Ražotāja neapstiprinātas izstrādājuma izmaiņas var izraisīt nopietnas vai nāvējošas traumas.
- Vienmēr izmantojiet oriģinālos piederumus un rezerves daļas. Ražotāja neapstiprināti piederumi un rezerves daļas var izraisīt nopietnas vai nāvējošas traumas.
- Nomainiet bojātās, nodilušās un salūzušās detaļas.
- Veiciet tikai to apkopi, kas norādīta lietotāja rokasgrāmatā. Uzdodiet pilnvarota servisa pārstāvim veikt visus pārējos apkopes darbus.
- Pēc apkopes veiciet izstrādājuma vibrācijas līmeņa pārbaudi. Ja tas nav pareizs, sazinieties ar pilnvarotu apkopes pārstāvi.
- Uzdodiet apkopes pārstāvim regulāri veikt izstrādājuma apkopi.

Lietošana

Ievads



BRĪDINĀJUMS: Pirms produkta lietošanas izlasiet un izprotiet drošības norādījumus.

Izstrādājuma iedarbināšana un apturēšana

1. Izlaidiet ūdeni no gaisa kompresora tvertnes. Skatiet gaisa kompresora lietotāja rokasgrāmatu.
2. Lai izlaistu ūdeni, sūknējiet gaisu pa gaisa šļūteni.
3. Pārlicinieties, vai savienotāja filtrs ir tīrs.
4. Pārbaudiet, vai savienotāja blīvējumi nav bojāti. Nomainiet bojātās blīvējumus.
5. Ieeļļojiet izstrādājumu. Skatiet: *Izstrādājuma eļļošana lpp. 17.*

6. Pievienojiet izstrādājumu gaisa kompresoram.
7. Iedarbiniet gaisa kompresoru. Pārlicinieties, vai gaisa spiediens ir atbilstošs. Skatiet: *Tehniskie dati lpp. 21.*

Piezīme: Palielinot gaisa spiedienu, palielinās vibrāciju ātrums. Izstrādājums nesāk radīt vibrācijas, ja gaisa spiediens ir pārāk zems.

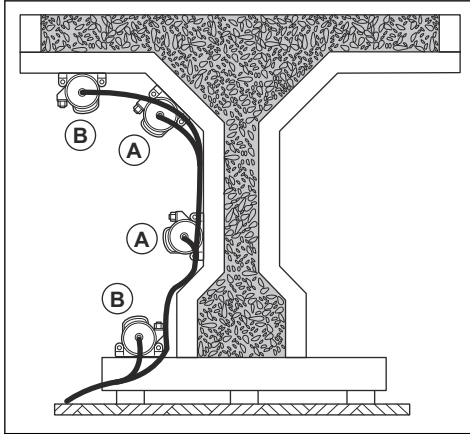


IEVĒROJIET: Lai novērstu izstrādājuma sabojāšanu, pārlicinieties, vai gaisa spiediens nav lielāks par maksimālo atļauto.

8. Lai apturētu izstrādājumu, apturiet gaisa kompresoru.

Produkta darbināšana

1. Novietojiet izstrādājumu pozīcijās (A). Nenovietojiet izstrādājumu pozīcijās (B).



2. Ja izstrādājums atrodas pozīcijā, kurā to nevar iedarbināt, pagrieziet atlokus, kātu un lameli 90 grādu leņķī.

Piezīme: Ja izstrādājums tiek pārvietots citā pozīcijā, pārvietojiet atlokus, kātu un lameli to sākotnējā pozīcijā.

Apkope

Ievads



BRĪDINĀJUMS: Pirms ķēdes zāga apkopes veikšanas izlasiet un izprotiet sadaļu par drošības pasākumiem.

Izstrādājuma eļļošana

Izstrādājums tiek piegādāts bez eļļas. Pārbaudiet, vai notiek pneimatiskā eļļošana, izmantojot automātisko ieeļļotāju, kas uzstādīts mazāk nekā 10 m/32 pēdu attālumā no izstrādājuma. Ja automātiskais ieeļļotājs nav uzstādīts, izstrādājums ir jāeļļo manuāli.

- Ieļļojiet izstrādājumu katru dienu vai reizi četrās stundās ilgstoša darba laikā.
- Caur savienotāju ielejiet 4 cm³ eļļas gaisa šļūtenē. Informāciju par pareizu eļļas veidu skatiet šeit: *Tehniskie dati lpp. 21.*

Izstrādājuma tīrīšana

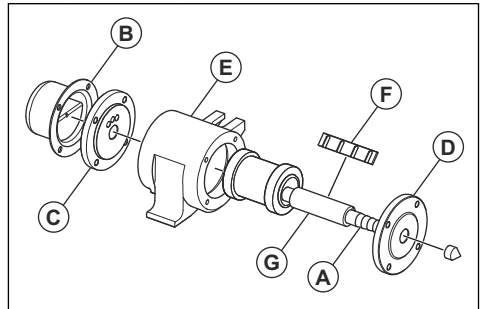


IEVĒROJIET: Nemazgājiet izstrādājumu ar augstspiediena mazgātāju.

- Lai iztīrītu visas izstrādājuma daļas, izmantojiet degvielu.
- Pēc katras darbināšanas notīriet no izstrādājuma virsmām betonu, pirms betons sacietē.
- Notīriet smērvielas un eļļu.

Izstrādājuma demontāža

1. Noņemiet gaisa šļūteni no savienotāja (A).

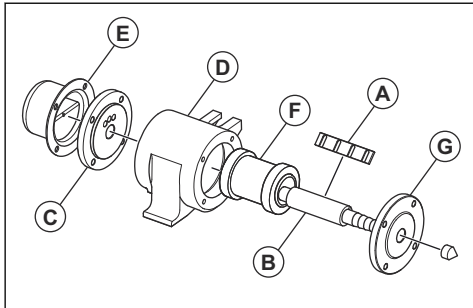


2. Noņemiet aizmugurējo pārsegu (B).
3. Izskrūvējiet 8 skrūves aizmugures atlokam (C) un priekšējam atlokam (D).
4. Piestipriniet korpusu (E) skrūvspilēm un no savienotāja puses spiediet nost kātu (G).
5. Noņemiet lameli (F) no kāta.
6. Spiediet nost priekšējo atloku no kāta.

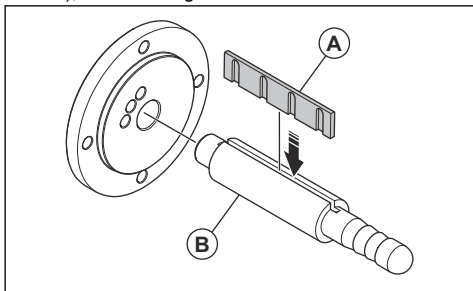
Izstrādājuma montāža

1. Ieļļojiet visas kustīgās daļas.

2. Nomainiet lameli (A), kas atrodas uz kāta (B).



3. Noslīpējiet lameli ar smilšpapīru (slīpgrauda lielums 800), lai tā cieši iegultu kāta rievā.



Piezīme: Pirms montāžas vienu nakti paturiet lameli eļļā, lai novērstu tās biezuma izmaiņas mitruma dēļ. Slīpējiet tikai lameles plakano virsmu.

4. Ievietojiet pozīcijas noteikšanas instrumentu pirmajā izplūdes atverē aizmugures atloka (C) labajā pusē.
5. Ievietojiet kātu aizmugures atlokā. Pārliecinieties, vai lamele ir vienā līmenī ar pozīcijas noteikšanas instrumentu.
6. Noņemiet pozīcijas noteikšanas instrumentu.
7. Ievietojiet samontēto atloku korpusā (D) ar izplūdes atverēm uz augšu un lameli labajā pusē.
8. Uzlieciet aizmugurējo pārsegu (E) uz aizmugures atloka. Izplūdes atverēm ir jābūt pretī aizmugures atloka atverēm.
9. Samontējiet rotoru (F).
10. Samontējiet priekšējo atloku (G). Atverēm iekšpusē ir jābūt pretī aizmugures vārsta atverēm.
11. Ieskrūvējiet 8 skrūves aizmugures atlokam un priekšējam atlokam. Pievelciet skrūves ar pareizo griezes momentu 21,6 Nm.

Problēmu novēršana

Problēma	Cēlonis	Risinājums
Produkts nesāk darboties.	Nav gaisa spiediena.	Pārliecinieties, vai gaisa kompresors ir ieslēgts un izstrādājums ir pareizi pievienots gaisa šļūtenei.
		Pārbaudiet, vai gaisa šļūtene nav bloķēta vai sagriezusies.
		Pārbaudiet gaisa plūsmu un gaisa spiedienu.
	Nav gaisa plūsmas.	Pārliecinieties, vai gaisa kompresors ir ieslēgts un izstrādājums ir pareizi pievienots gaisa šļūtenei.
		Pārbaudiet, vai gaisa šļūtene nav bloķēta vai sagriezusies.
	Izstrādājums nedarbojas pareizi.	Gaisa izplūde ir bloķēta.
		Pārbaudiet, vai izstrādājumā nav mehāniskas berzes un tas nav bloķēts.
		Pārbaudiet lameli. Pārbaudiet, vai lamele ir samontēta pareizi un nav bojāta.
		Pārbaudiet izstrādājuma daļas. Pārbaudiet, vai tām nav rūsas radītu bojājumu.
		Pārbaudiet, vai rotors atrodas pareizā pozīcijā. Skatiet: <i>Produkta darbināšana lpp. 17.</i>

Problēma	Cēlonis	Risinājums	
Gaiss virzās tieši uz izplūdi vai izstrādājuma vibrācijas ir lēnas.	Rotors ir bloķēts.	Uzmanīgi pakratiet cauruli, kad tajā ir spiediens.	
	Gaisa spiediens ir pārāk zems, lai iedarbinātu izstrādājumu.	Izmēriet gaisa spiedienu. Skatiet: <i>Tehniskie dati lpp. 21.</i>	
	Gaisa plūsma ir pārāk zema, lai iedarbinātu izstrādājumu.	Izmēriet gaisa plūsmu. Skatiet: <i>Tehniskie dati lpp. 21.</i>	
	Gaisa šļūtenē ir noplūde.		Pareizi pievienojiet skavas gaisa šļūtenei.
			Nomainiet gaisa šļūteni, ja nepieciešams.
	Izstrādājums nav pietiekami ieeļļots.	Ieeļļojiet izstrādājumu. Skatiet: <i>Izstrādājuma eļļošana lpp. 17.</i>	
	Lamele ir nodilusi.	Nomainiet lameli.	
Izstrādājums nav pareizi piestiprināts.	Pareizi piestipriniet izstrādājumu. Skatiet: <i>Produkta darbināšana lpp. 17.</i>		
Betona vibrācija nav vienmērīga.	Centrbēdzes spēks ir pārāk zems.	Izmantojiet jaudīgāku izstrādājumu.	
	Gaisa izplūde ir bloķēta.	Novērsiet nosprostojumu. Izīriiet gaisa izplūdes atveri.	
	Gaisa spiediens ir pārāk zems.	Izmēriet gaisa spiedienu. Skatiet: <i>Tehniskie dati lpp. 21.</i>	
	Izstrādājums nav pareizi piestiprināts.		Pareizi piestipriniet skavas betona veidnei. Darbības laikā pēc 15 minūtēm pārbaudiet skrūves. Ja skrūves ir vaļīgas, pievelciet tās.
			Ar pareizām skrūvēm piestipriniet izstrādājumu pie skavām.
	Izmantoto izstrādājumu skaits ir nepietiekams.	Pievienojiet izstrādājumus tur, kur trūkst vibrācijas.	
	Netiek izmantots atbilstošs izstrādājums.		Vertikālai betona veidnei piestipriniet augstas frekvences izstrādājumus.
			Horizontālai betona veidnei piestipriniet zemākas frekvences izstrādājumus.
Gaisa šļūtene ir pārāk gara.	Atbilstošo garumu skatiet gaisa kompresora lietotāja rokasgrāmatā.		
Betona veidne nav pietiekami cieta.	Padariet betona veidni cietāku.		
Izstrādājums putekļos nedarbojas pareizi.	Izstrādājumā ir smiltis vai putekļi.	Demontējiet un notīriet visas daļas ar degvielu. Pēc tam ieeļļojiet visas daļas un samontējiet izstrādājumu.	
	Gaisa izplūde ir bloķēta.	Novērsiet nosprostojumu. Izīriiet gaisa izplūdes atveri.	

Problēma	Cēlonis	Risinājums
Izstrādājums nedarbojas pareizi mitrumā.	Mitrums ir sajaucies ar eļļu izstrādājumā.	Demontējiet un noīriet visas daļas ar degvielu. Skatiet: <i>Izstrādājuma demontāža lpp. 17</i> . Pēc tam ieeļļojiet visas daļas un samontējiet izstrādājumu. Skatiet: <i>Izstrādājuma montāža lpp. 17</i> .
	Lamele uzsūc ūdeni, nosprostojo rotoru.	Izlaidiet ūdeni no gaisa kompresora tvertnes. Demontējiet un noīriet visas daļas ar degvielu. Pēc tam ieeļļojiet visas daļas un nomainiet lameli. Līdz montāžas laikam turiet lameli eļļā. Skatiet: <i>Izstrādājuma montāža lpp. 17</i> .

Glabāšana un utilizācija

Glabāšana

- Pirms uzglabāšanas noīriet izstrādājumu.
- Glabājiet izstrādājumu sausā, no sala pasargātā vietā.
- Glabājiet izstrādājumu norobežotā vietā, lai novērstu to, ka tam var piekļūt bērni vai personas, kam tas nav atļauts.

Izstrādājuma utilizēšana

- Ievērojiet vietējās pārstrādes prasības un piemērojamus noteikumus.
- Kad izstrādājums vairs netiek izmantots, nosūtiet to izplātītājam vai nogādājiet to pārstrādes vietā.

Tehniskie dati

Tehniskie dati

Tips	EP 121B	EP 271B	EP 371B	EP 601B
Frekvence, apgr./min.	9000	9350	9350	8800
Centrbēdzes spēks, N	8100	10350	26800	31500
Amplitūda, mm/collas	0,80/0,03	1,10/0,05	1,70/0,07	2,10/0,08
Gaisa patēriņš, l/mm vai kubikpēdas minūtē ³	1200 vai 42	1200 vai 42	1400 vai 50	1400 vai 50
Svars, kg/mārciņas	9,50/21	10,00/22	16,50/37	18,00/40
Kronšteins	VT2	VT2	VT4	VT4
Pneimatiska instrumenta eļļa	Eļļa bez mazgāšanas piedevām			
Gaisa spiediens darbināšanai, bāri/PSI	6/87			
Minimālais gaisa spiediens, bāri/PSI	5/72			
Maksimālais gaisa spiediens, bāri/PSI	7/101			
Trokšņa emisija				
Skaņas spiediena līmenis L_p pie operatora auss, dB(A) ⁴	90,0	90,8	95,0	100,0

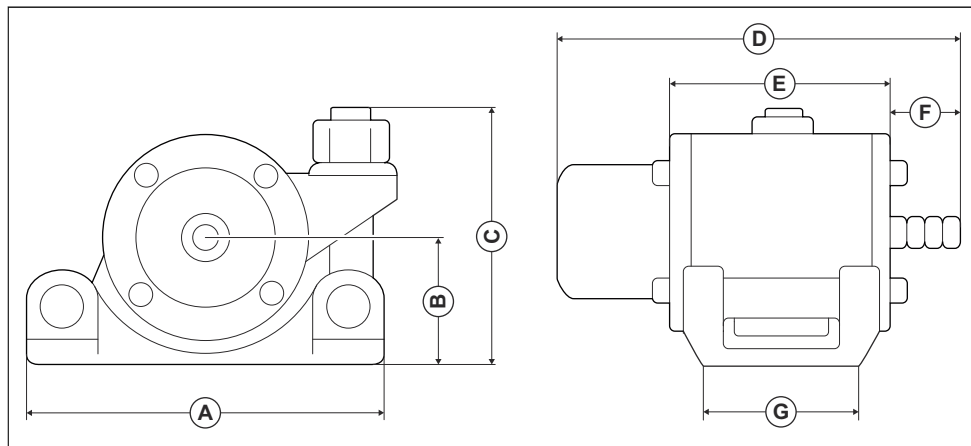
Paziņojums par deklarētajiem trokšņa un vibrācijas rādītājiem

Šīs vērtības tika iegūtas laboratorijas tipa pārbaudes laikā saskaņā ar minēto direktīvu vai standartu prasībām un ir piemērotas salīdzinājumam ar citu tādu izstrādājumu deklarētajām vērtībām, kuri ir pārbaudīti, izmantojot tās pašas direktīvas vai standartus. Šīs deklarētās vērtības nav piemērotas izmantošanai riska novērtēšanā, un atsevišķās darba vietās izmērītās vērtības var būt lielākas. Faktiskās iedarbības vērtības un atsevišķa lietotāja apdraudējuma risks ir unikāls katram gadījumam un var būt atkarīgs no veida, kā strādā attiecīgais lietotājs, kādam materiālam tiek izmantots izstrādājums, kā ar tā, cik liels ir iedarbības laiks vai kāds ir izstrādājuma un lietotāja fiziskais stāvoklis.

³ Mērīts pie 6 bāru/87 PSI liela spiediena

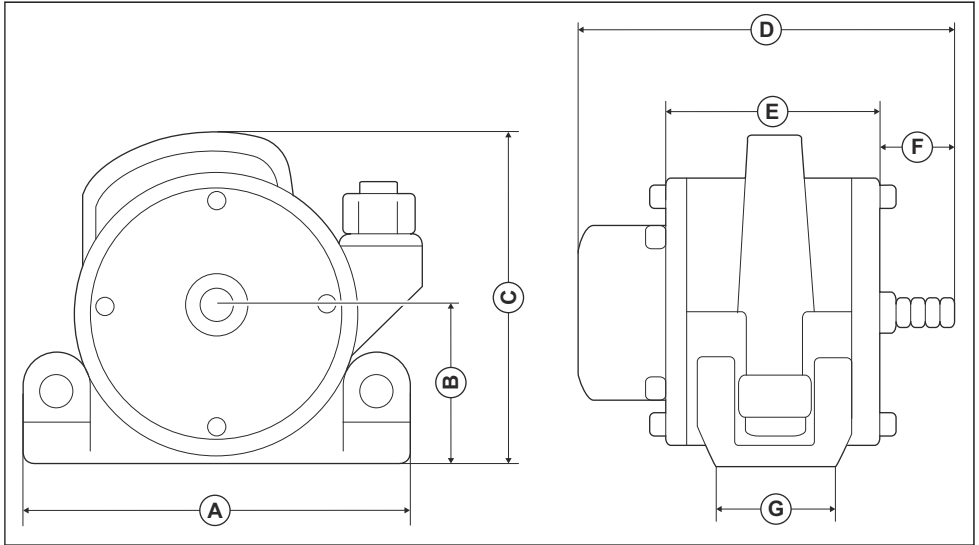
⁴ Trokšņa līmenis mērīts gaisā 1 m attālumā no izstrādājuma saskaņā ar standartu EN ISO 6081. Nenoteiktība: ± 3dB

Izstrādājuma izmēri, EP 121B, EP 271B



Pozīcija	mm/collas
A	183/7,2
B	78/3,1
C	140/5,5
D	234/9,2
E	130/5,1
F	40/1,6
G	85/3,3

Izstrādājuma izmēri, EP 371B, EP 601B



Pozīcija	mm/collas
A	242/9,5
B	99/3,9
C	220/8,7
D	236/9,3
E	126/4,9
F	52/2,0
G	80/3,1

EK atbilstības deklarācija

EK atbilstības deklarācija

Mēs, **Husqvarna AB**, SE-561 82 Huskvarna, Zviedrija,
tālr. +46-36-146500, ar pilnu atbildību apliecinām, ka šis
produkts:

Apraksts	Betona vibrators
Zīmols	HUSQVARNA
Tips/modelis	EP 121B/271B/371B/601B
Identifikācija	Ar sērijas numuriem no 2020 un turpmākiem sērijas numuriem

pilnībā atbilst šādām ES direktīvām un noteikumiem:

Direktīva/regula	Apraksts
2006/42/EK	"par iekārtām"

un ir ievēroti tālāk norādītie saskaņotie standarti un/vai
tehniskās specifikācijas;

EN 12649:2008+A1:2011

Partille, 2020-12-07



Martins Hubers (Martin Huber)

Izpētes un attīstības direktors, Betona virsmu un grīdu
nodaļa

Husqvarna AB, Celtniecības daļa

Atbildīgais par tehnisko dokumentāciju

TURINYS

Įvadas.....	25	Triekčių šalinimas.....	30
Sauga.....	26	Laikymas ir šalinimas.....	32
Naudojimas.....	28	Techniniai duomenys.....	33
Techninė priežiūra.....	29	EB atitikties deklaracija.....	36

Įvadas

Gaminio aprašas

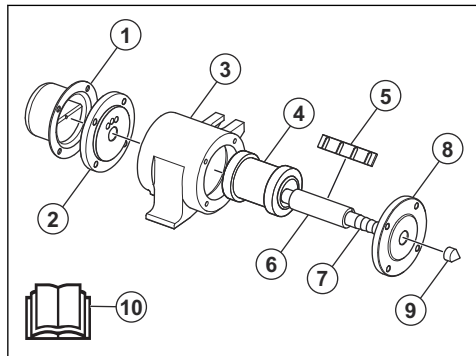
Gaminys yra betono vibratorius. Gaminyje yra pneumatiškai valdomas variklis, kuriame yra tik 2 judančios dalys. Suspaustas oras į gaminį tiekiamas per oro vožtuvą.

Automatinį sutepiklį galima sumontuoti kaip pasirinktinį elementą. Automatinį sutepiklį tiekia oro kompresoriaus gamintojas.

Numatytasis naudojimas

Gaminys skirtas tik profesionaliam naudojimui. Naudojant gaminį iš šlapio betono pašalinami oro burbulai. Nenaudokite gaminio kitiems darbams.

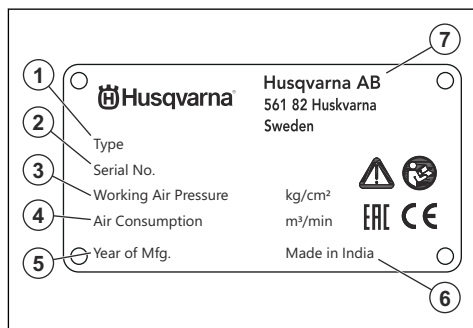
Gaminio apžvalga



1. Galinis gaubtas
2. Galinis flanšas
3. Garažas
4. Rotorius
5. Lamelė
6. Velenas
7. Oro jungtis
8. Priekinis flanšas

9. Priekinis gaubtas
10. Naudojimo instrukcija

Nominaliųjų parametų plokštelė



1. Gaminio tipas
2. Serijos numeris
3. Oro slėgis, kg/m²
4. Oro sunaudojimas, m³/min
5. Pagaminimo metai
6. Pagaminimo šalis
7. Gamintojas

Atsakomybė už gaminį

Kaip nurodyta atsakomybės už gaminį įstatymuose, mes nesame atsakingi už mūsų gaminio sukeltą žalą, jei:

- gaminys netinkamai suremontuotas;
- gaminys suremontuotas naudojant kito gamintojo arba gamintojo nepatvirtintas dalis;
- gaminys turi kito gamintojo arba gamintojo nepatvirtintą priedą;
- gaminys suremontuotas ne patvirtintame techninės priežiūros centre arba jį suremontavo ne patvirtintas atstovas.

Sauga

Saugos ženklų reikšmės

Įspėjimai, perspėjimai ir pastabos yra skirtos atkreipti dėmesį į ypač svarbias vadovo dalis.



PERSPĖJIMAS: Naudojamas, kai naudotojai ar šalia esantiems asmenims kyla mirtino arba sunkaus sužeidimo pavojus arba, jei nesilaikoma vadove pateiktų nurodymų.



PASTABA: Naudojamas, kai kyla pavojus sugadinti gaminį, kitas medžiagas arba padaryti žalą aplinkai, jei nesilaikoma vadove pateiktų nurodymų.

Pasižymėkite: Naudojamas papildomai informacijai apie konkrečią situaciją pateikti.

Bendrieji saugos nurodymai



PERSPĖJIMAS: Prieš naudodami gaminį, perskaitykite toliau esančius įspėjimus.

- Šis gaminys gali būti pavojingas, jei būsite neatsargūs arba gaminį naudosite netinkamai. Šis gaminys gali rimtai sužeisti arba pražudyti naudotoją arba aplinkinius. Prieš naudodami gaminį, privalote perskaityti ir suprasti šio naudojimo instrukcijos turinį.
- Išsaugokite visus įspėjimus ir instrukcijas.
- Laikykitės visų taikomų teisės aktų ir taisyklių reikalavimų.
- Naudotojas ir naudotojo darbdavys turi žinoti apie galimus pavojus darbo su gaminiu metu ir imtis priemonių, kad jų išvengtų.
- Neleiskite kitiems naudotis gaminiu, jei jie neperskaitė arba nesuprato naudojimo instrukcijos turinio.
- Gaminį naudokite tik tada, jei esate baigę mokymus. Visi naudotojai turi būti baigę mokymus.
- Neleiskite gaminio naudoti vaikams.
- Dirbti su gaminiu gali tik įgalioti asmenys.
- Naudotojas yra atsakingas už visą žalą, padarytą asmenims arba jų nuosavybei.
- Nedirbkite su gaminiu, jeigu esate pavargę, sergate arba esate apsvaigę alkoholio, narkotinių medžiagų ar vaistų.
- Visada elkitės atsargiai ir vadovaukitės sveiku protu.
- Šis gaminys veikdamas sukuria elektromagnetinį lauką. Tam tikromis aplinkybėmis šis laukas gali trikdyti aktyviųjų arba pasyviųjų medicininių implantų veiklą. Siekiant sumažinti sunkių sužalojimų arba mirties pavojų, medicininių implantų turintiems

asmenims rekomenduojame prieš naudojant šį gaminį pasitarti su gydytoju ir implanto gamintoju.

- Rūpinkitės gaminio švara. Įsitinkinkite, kad galite aiškiai perskaityti ženklus ir lipdukus.
- Nedirbkite su gaminiu, jei jis yra sugadintas.
- Nemonifikuokite šio gaminio.
- Nenaudokite gaminio, jei gaminį galėjo modifikuoti kiti asmenys.

Naudojimo saugos instrukcijos



PERSPĖJIMAS: Prieš naudodami gaminį, perskaitykite toliau esančius įspėjimus.

- Įsitinkinkite, ar žinote, kaip greitai sustabdyti gaminį nelaimės atveju.
- Operatorius turi būti pakankamai fiziškai stiprus, kad galėtų saugiai dirbti su šiuo gaminiu.
- Naudokite asmenines apsaugines priemones. Žr. *Asmeninės apsauginės priemonės psl. 27*.
- Įsitinkinkite, kad darbo vietoje yra tik įgalioti asmenys.
- Rūpinkitės darbo vietos švara ir apšvietimu.
- Dirbdami privalote stovėti saugiai ir stabiliai.
- Patikrinkite, ar ant rankenos nėra plastiškojo tepalo arba alyvos.
- Draudžiama naudoti gaminį vietose, kuriose yra gaisro ar sprogo pavojus.
- Gaminys gali dideliu greičiu išsviesti pašalinius objektus. Pasirūpinkite, kad visi darbo vietoje esantys asmenys naudotų asmenines apsaugines priemones. Iš darbo vietos pašalinkite pašalinius objektus.
- Prieš nuėdami nuo gaminio, sustabdykite jį ir atjunkite nuo maitinimo šaltinio.
- Būkite atsargūs, kad judančios dalys neištrauktų drabužių, ilgų plaukų ir papuošalų.
- Nesėskite ant gaminio.
- Saugokite gaminį nuo smūgių.
- Įsitinkinkite, kad jūs ar kiti asmenys negalite įsipainioti ir užkliūti už darbo vietoje esančių laidų, žarnų ir velenų.
- Prieš naudodamiesi gaminiu, išsiaiškinkite, ar nėra paslėptų laidų, elektros kabelių ar kitų elektros energijos šaltinių. Nenaudokite gaminio, jei nesate tikri, ar jis yra saugioje darbo vietoje.

Apsauga nuo vibracijos



PERSPĖJIMAS: Prieš naudodami gaminį, perskaitykite toliau esančius įspėjimus.

- Darbo su gaminiu metu naudotojai gali būti perduodama gaminyje susidaranti vibracija. Dėl

reguliarus ir dažno darbo su gaminiu gali padidėti naudotojo patiriamų sužalojimų pavojus. Gali būti sužaloti pirštai, plaštakos, riešai, dilbiai ir žastai, pečiai ir (arba) nervai bei kraujagyslės ar kitos kūno dalys. Sužalojimai gali būti sukeliantys nedarbingumą ir (arba) ilgalaikiai, be to, gali vystytis bėgant savaitėms, mėnesiams arba metams. Galimi kraujotakos sistemos, nervų sistemos, sąnarių ir kitų kūno struktūrų sužalojimai.

- Simptomai gali atsirasti darbo su gaminiu metu arba kitu metu. Jei patiriate simptomus ir toliau tęsiate darbą su gaminiu, simptomai gali stiprėti arba tapti ilgalaikiais. Kreipkitės medicininės pagalbos, jei patiriate toliau išvardytus ar kitus simptomus:
 - tirpimas, nejautra, dilgčiojimas, skausmas, deginimas, pulsavimas, sustingimas, nerangumas, jėgos sumažėjimas, odos spalvos arba būklės pokyčiai.
- Simptomai gali tapti stipresni esant žemai temperatūrai. Kai su gaminiu dirbate šaltoje aplinkoje, dėvėkite šiltus drabužius ir saugokite rankas nuo šalčio ir drėgmės.
- Tam, kad užtikrintumėte tinkamą vibracijos lygį, atlikite gaminio priežiūros darbus ir su gaminiu dirbkite, kaip nurodyta naudojimo instrukcijoje.
- Gaminys turi vibracijos slopinimo sistemą, kuri sumažina naudotojui rankenomis perduodamą vibraciją. Leiskite darbą atlikti gaminiui. Nestumkite gaminio naudodami jėgą. Gaminį už rankenų laikykite laisvai, tačiau taip, kad gaminį galėtumėte valdyti ir dirbti saugiai. Nespauskite rankenų daugiau, nei reikia.
- Rankomis lieskite tik rankeną arba rankenas. Nelieskite gaminio jokiais kitomis kūno dalimis.
- Jei gaminys pradeda stipriai vibruoti, nedelsdami sustabdykite darbą. Netęskite darbo, kol nepašalinsite didelę vibraciją sukėlusios priežasties.

Apsauga nuo dulkių



PERSPĖJIMAS: Prieš naudodami gaminį, perskaitykite toliau esančius įspėjimus.

- Dirbant su gaminiu, ore gali pasklisti dulkės. Dulkės gali sužaloti ir sukelti ilgalaikių sveikatos problemų. Kelios institucijos yra nustačiusios, kad kvarco dulks kelia pavojų. Tokių sveikatos problemų pavyzdžiai:
 - Tokios mirtinos plaučių ligos kaip lėtinis bronchitas, silikozė ir plaučių fibrozė
 - Vėžys
 - Apsigimimai
 - Odos uždegimas
- Naudokite tinkamas priemones, kad sumažintumėte ore esančių dulkių ir dūmų kiekį bei dulkių kiekį ant darbo įrangos, paviršių, drabužių ir kūno dalių. Tokių kontrolės priemonių pavyzdžiai yra dulkių surinkimo sistemos ir dulkes surišančios vandens laistymo

sistemos. Jei įmanoma, sumažinkite dulkių kiekį jų susidarymo vietoje. Užtikrinkite, kad įranga būtų tinkamai įrengta ir naudojama bei būtų reguliariai atliekami priežiūros darbai.

- Naudokite patvirtintas kvėpavimo apsaugos priemones. Įsitikinkite, kad kvėpavimo apsaugos priemonės yra tinkamos, atsižvelgiant į darbo vietoje esančias pavojingas medžiagas.
- Užtikrinkite pakankamą oro srautą darbo vietoje.
- Jei įmanoma, nukreipkite gaminio išmetamąsias dujas taip, kad jos nekeltų dulkių.

Apsauga nuo triukšmo



PERSPĖJIMAS: Prieš naudodami gaminį, perskaitykite toliau esančius įspėjimus.

- Dėl aukšto triukšmo lygio ir ilgalaikio triukšmo poveikio gali suprastėti klausa.
- Tam, kad užtikrintumėte kuo mažesni triukšmo lygį, atlikite gaminio priežiūros darbus ir su gaminiu dirbkite, kaip nurodyta naudojimo instrukcijoje.
- Dirbdami su gaminiu, naudokite patvirtintas klausos apsaugos priemones.
- Kai naudojat klausos apsaugos priemones, klausykitės įspėjamųjų signalų ir balsų. Sustabdykite gaminį, nusiimkite klausos apsaugos priemones, nebent jos yra reikalingos dėl triukšmo lygio darbo vietoje.

Asmeninės apsauginės priemonės



PERSPĖJIMAS: Prieš naudodami gaminį, perskaitykite toliau esančius įspėjimus.

- Dirbdami su gaminiu, visada naudokite patvirtintas asmenines apsaugines priemones. Asmeninės apsauginės priemonės nepadės visiškai išvengti pavojaus susižeisti, tačiau nelaimingo atsitikimo atveju mažiau nukentėsite. Leiskite prekybos atstovui padėti pasirinkti tinkamas asmenines apsaugines priemones.
- Reguliariai tikrinkite asmeninių apsauginių priemonių būklę.
- Naudokite patvirtintą apsauginį šalną.
- Naudokite patvirtintas apsaugines ausines.
- Naudokite patvirtintas kvėpavimo apsaugos priemones.
- Naudokite patvirtintas akių apsaugos priemones su šoninėmis apsaugomis.
- Mūvėkite apsaugines pirštines.
- Avėkite batus su plienine pirštų apsauga ir neslystančiu padu.
- Dėvėkite patvirtintus darbinus drabužius arba tinkamas gerai priglundančius drabužius ilgomis rankovėmis ir ilgomis klešnėmis.

Pneumatinių oro žarnų saugos nurodymai



PERSPĖJIMAS: Laisva pneumatinė oro žarna gali nevaldomai judėti su didele jėga. Pneumatinėi oro žarnai atsitrenkus į operatorių arba pašalinius asmenis kyla sužeidimų arba mirties pavojus. Prieš naudodami gaminį, perskaitykite toliau esančius įspėjimus.

- Patikrinkite, ar pneumatinė oro žarna ir jungtys nepažeistos. Nedelsiant pakeiskite pažeistas dalis.
- Įsitikinkite, kad visos pneumatinės oro žarnos jungtys tinkamai sumontuotos.
- Įsitikinkite, kad pneumatinė oro žarna tinkamai prijungta.
- Keldami arba judindami gaminį nelaikykite už pneumatinės oro žarnos.
- Neatjunkite pneumatinės oro žarnos, kurioje yra padidintas slėgis. Prieš atjungdami pneumatinę oro žarną, išjunkite oro kompresorių, tada išleiskite likusį slėgį, naudodami gaminio paleidimo ir sustabdymo funkciją.
- Nenukreipkite oro srauto savo ar kitų žmonių kūno kryptimi. Oras gali patekti į kraujo apytaką ir sukelti mirtį.
- Nenaudokite suspausto oro purvo pašalinimui iš drabužių.
- Jei naudojate krumpliuotas movas, įdėkite fiksavimo kaiščius ir naudokite apsauginius kabelius. Fiksavimo kaiščiai ir apsauginiai kabeliai apsaugo nuo jungčių tarp pneumatinių oro žarnų ir jungčių tarp pneumatinės oro žarnos ir įrankio gedimų.

Priežiūros saugos instrukcijos



PERSPĖJIMAS: Prieš naudodami gaminį, perskaitykite toliau esančius įspėjimus.

- Jei techninė priežiūra atliekama netinkamai ir nereguliariai, padidėja sužalojimų ir gaminio pažeidimų pavojus.
- Naudokite asmenines apsaugines priemones. Žr. *Asmeninės apsauginės priemonės psl. 27*.
- Prieš atlikdami priežiūros darbus, nuvalykite gaminį, kad pašalintumėte pavojingas medžiagas.
- Prieš atlikdami priežiūros darbus atjunkite gaminį nuo maitinimo šaltinio.
- Nemodifikuokite gaminio. Esant gamintojo nepatvirtintoms modifikacijoms, galima sunkiai arba mirtinai susižaloti.
- Visada naudokite originalius priedus ir atsargines dalis. Dėl gamintojo nepatvirtinti priedų ir atsarginių dalių galima sunkiai arba mirtinai susižaloti.
- Pakeiskite pažeistas, sulūžusias arba susidėvėjusias dalis.
- Atlikite tik naudojimo instrukcijoje nurodytus techninės priežiūros darbus. Visus kitus techninės priežiūros darbus patikėkite atlikti patvirtintam techninės priežiūros atstovui.
- Atlikę priežiūros darbus, patikrinkite gaminio vibracijos lygį. Jei jis yra per didelis, kreipkitės į patvirtintą priežiūros atstovą.
- Patvirtintas techninės priežiūros atstovas turi reguliariai atlikti gaminio techninę priežiūrą.

Naudojimas

Įvadas



PERSPĖJIMAS: Prieš naudodami gaminį perskaitykite ir supraskite skyrių apie saugą.

Produkto paleidimas ir stabdymas

1. Išleiskite vandenį iš oro kompresoriaus bako. Žr. oro kompresoriaus bloko naudojimo instrukciją.
2. Išstumkite orą pro oro žarną, kad išleistumėte vandenį.
3. Patikrinkite, ar jungties filtras švarus.
4. Patikrinkite, ar nepažeisti jungties sandarikliai. Pažeistus sandariklius pakeiskite.
5. Sutepkite gaminį. Žr. *Gaminio sutepimas psl. 29*.
6. Prijunkite gaminį prie oro kompresoriaus.
7. Įjunkite oro kompresorių. Patikrinkite, ar oro slėgis tinkamas. Žr. *Techniniai duomenys psl. 33*.

Pasižymėkite: Padidėjus oro slėgiui vibracija pagreitėja. Jei gaminys nepradeda vibruoti, reiškia, oro slėgis per mažas.

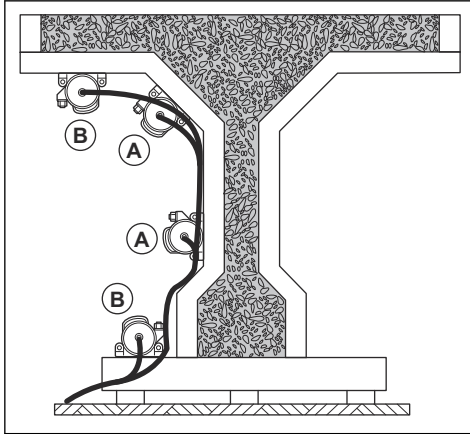


PASTABA: Norėdami apsaugoti gaminį nuo pažeidimų, įsitikinkite, kad oro slėgis neviršija maksimalios ribos.

8. Norėdami sustabdyti gaminį, sustabdykite oro kompresorių.

Gaminio naudojimas

1. Pastatykite gaminį padėtyse (A). Nestatykite gaminio padėtyse (B).



2. Jei gaminys stovi paleidimui netinkamoje padėtyje, pasukite junges, veleną ir lamelę 90 laipsnių.

Pasižymėkite: Jei gaminio padėtis pakeičiama, reikia gražinti junges, veleną ir lamelę į pradines vietas.

Techninė priežiūra

Įvadas



PERSPĖJIMAS: Prieš prižiūradami produktą, perskaitykite ir supraskite saugos skyrių.

Gaminio sutepimas

Gaminys tiekiamas be alyvos. Įsitinkinkite, kad oro sutepimas atliekamas automatinio sutepiklio, kuris įrengtas mažiau nei 10 m / 32 pėd. atstumu nuo gaminio. Jei automatinis sutepiklis neįrengtas, gaminys turi būti suteptas rankiniu būdu.

- Sutepkite gaminį kasdien arba kas 4 nepertraukiamo veikimo valandas.
- Į oro žarną per jungtį įleiskite 4 cm³ alyvos. Informacijos apie tinkamą alyvos tipą žr. *Techniniai duomenys psl. 33.*

Gaminio valymas

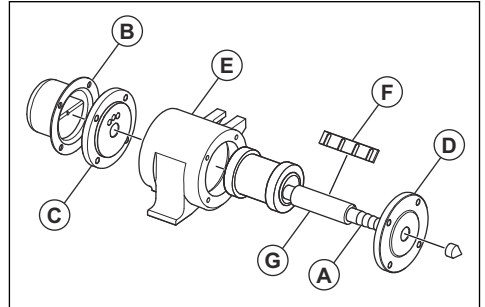


PASTABA: Gaminio neplaukite aukšto slėgio plovimo aparatu.

- Visas gaminio dalis valykite degalais.
- Po kiekvieno darbo pašalinkite ant gaminio paviršiaus esančią betoną, kol jis nesukietėjo.
- Pašalinkite riebalus ir alyvą.

Gaminio išmontavimas

1. Atjunkite oro žarną nuo jungties (A).

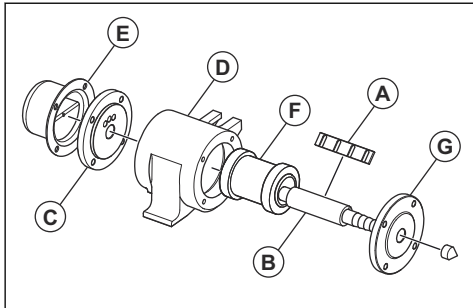


2. Nuimkite galinį gaubtą (B).
3. Išsukite 8 varžtus galinėje jungėje (C) ir priekinėje jungėje (D).
4. Pritvirtinkite korpusą (E) prie spaustuvo ir nustumkite veleną (G) jungties pusėje.
5. Nuimkite lamelę (F) nuo veleno.
6. Nustumkite priekinę jungę nuo veleno.

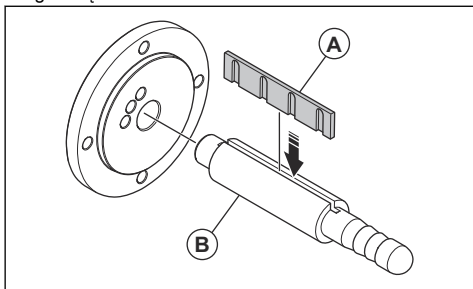
Gaminio surinkimas

1. Sutepkite visas judančias dalis.

2. Pakeiskite lamelę (A) ant veleno (B).



3. Pakoreguokite lamelės storį naudodami 800 grūdelių dydžio švitrinį popierių, kad ji įsispraustų į veleno griovelį.



Pasižymėkite: 1 naktį prieš montavimą palaikykite lamelę alyvoje, kad dėl drėgmės nepasikeistų jos storis. Storį koreguokite tik plokščiaje lamelės paviršiuje.

4. Įstatykite padėties fiksavimo įrankį į pirmąją išleidimo angą dešinėje galinės jungės pusėje (C).
5. Įstatykite veleną į galinę jungę. Įsitinkinkite, kad lamelė yra sulygiuota su padėties fiksavimo įrankiu.
6. Išimkite padėties fiksavimo įrankį.
7. Įstatykite jungės komplektą į korpusą (D): išleidimo angos turi būti viršuje, o lamelė – dešinėje.
8. Uždekite galinį gaubtą (E) ant galinės jungės. Išleidimo angos turi būti priešingoje pusėje nei galinės jungės angos.
9. Sumontuokite rotorių (F).
10. Sumontuokite priekinę jungę (G). Vidinės pusės angos turi būti priešingoje pusėje nei galinės jungės angos.
11. Įsukite 8 varžtus galinėje jungėje ir priekinėje jungėje. Priveržkite varžtus taikydami tinkamą sukimo momentą, t. y. 21,6 Nm.

Trikčių šalinimas

Problema	Priežastis	Sprendimas
Nepavyksta paleisti gaminio.	Nėra oro slėgio.	Įsitinkinkite, kad oro kompresorius įjungtas ir kad gaminys tinkamai prijungtas prie oro žarnos.
		Įsitinkinkite, kad oro žarna neužblokuota ir nesusisukusi.
		Patikrinkite oro srautą ir oro slėgį.
	Nėra oro srauto.	Įsitinkinkite, kad oro kompresorius įjungtas ir kad gaminys tinkamai prijungtas prie oro žarnos.
		Įsitinkinkite, kad oro žarna neužblokuota ir nesusisukusi.
	Užkimšta oro išleidimo anga.	Pašalinkite užkimšimą. Išvalykite oro išleidimo angą.
	Gaminys neveikia tinkamai.	Įsitinkinkite, kad gaminyje nėra mechaninės trinties ar susidariusio kamščio.
		Patikrinkite lamelę. Įsitinkinkite, kad lamelė tinkamai sumontuota ir nepažeista.
		Patikrinkite gaminio dalis. Įsitinkinkite, kad jos nepažeistos korozijos.
		Įsitinkinkite, kad rotorius yra tinkamoje padėtyje. Žr. <i>Gaminio naudojimas</i> psl. 29.

Problema	Priežastis	Sprendimas
Oras eina tiesiai per išleidimo angą arba gaminio viršesiai lėti.	Rotorius užblokuotas.	Švelniai papurtykite vamzdelį, kai jame padidintas slėgis.
	Oro slėgis per žemas, kad būtų galima paleisti gaminį.	Išmatuokite oro slėgį. Žr. <i>Techniniai duomenys psl. 33.</i>
	Oro srautas per žemas, kad būtų galima paleisti gaminį.	Išmatuokite oro srautą. Žr. <i>Techniniai duomenys psl. 33.</i>
	Oro žarnoje yra nuotėkis.	Tinkamai uždėkite spaustukus ant oro žarnos. Jei reikia, oro žarną pakeiskite.
	Gaminys nepakankamai suteptas.	Sutepkite gaminį. Žr. <i>Gaminio sutepimas psl. 29.</i>
	Lamelė nusidėvėjusi.	Pakeiskite lamelę.
	Gaminys netinkamai prijungtas.	Prijunkite gaminį tinkamai. Žr. <i>Gaminio naudojimas psl. 29.</i>
Betono vibracija netolygi.	Išcentrinė jėga per silpna.	Pakeiskite galingesniu gaminiu.
	Užkimšta oro išleidimo anga.	Pašalinkite užkimšimą. Išvalykite oro išleidimo angą.
	Per mažas oro slėgis.	Išmatuokite oro slėgį. Žr. <i>Techniniai duomenys psl. 33.</i>
	Gaminys netinkamai prijungtas.	Tinkamai prijunkite laikiklius prie betono formos. Patikrinkite varžtus praėjus 15 minučių nuo darbo pradžios. Jei varžtai atsilaisvino, priveržkite juos. Pritvirtinkite gaminį prie laikiklių tinkamais varžtais.
	Naudojamas nepakankamas gaminių skaičius.	Naudokite papildomų gaminių ten, kur nėra vibracijos.
	Naudojamas netinkamas gaminys.	Prie vertikalios betono formos prijunkite aukšto dažnio gaminius. Prie horizontalios betono formos prijunkite žemesnio dažnio gaminius.
	Oro žarna per ilga.	Tinkamas ilgis nurodytas oro kompresoriaus naudojimo instrukcijoje.
	Betono forma nepakankamai standi.	Sustandinkite betono formą.
	Gaminys neveikia tinkamai dulkėtoje aplinkoje.	Gaminyje yra smėlio arba dulkių.
Užkimšta oro išleidimo anga.		Pašalinkite užkimšimą. Išvalykite oro išleidimo angą.
Gaminys neveikia tinkamai drėgnoje aplinkoje.	Drėgmė susimaišė su gaminyje esančia alyva.	Išrinkite ir nuvalykite visas dalis degalais. Žr. <i>Gaminio išmontavimas psl. 29.</i> Tada sutepkite visas dalis ir vėl surinkite gaminį. Žr. <i>Gaminio surinkimas psl. 29.</i>
	Lamelė sugeria vandenį ir užblokuoja rotorių.	Išleiskite vandenį iš oro kompresoriaus bako. Išrinkite ir nuvalykite visas dalis degalais. Tada sutepkite visas dalis ir pakeiskite lamelę. Iki montavimo laikykite lamelę alyvoje. Žr. <i>Gaminio surinkimas psl. 29.</i>

Laikymas ir šalinimas

Laikymas

- Prieš sandėliuodami, nuvalykite gaminį.
- Laikykite gaminį sausoje ir neužšalancioje vietoje.
- Laikykite gaminį užrakintoje patalpoje, kad jo nepasiektų vaikai arba neįgalieji asmenys.

Gaminio utilizavimas

- Laikykitės vietinių atliekų tvarkymo reikalavimų ir galiojančių teisės aktų.
- Kai gaminys nebenaudojamas, nusiųskite jį pardavėjui arba atiduokite į perdirbimo vietą.

Techniniai duomenys

Techniniai duomenys

Tipas	EP 121B	EP 271B	EP 371B	EP 601B
Dažnis, suk./min.	9000	9350	9350	8800
Išcentrinė jėga, N	8100	10350	26800	31500
Amplitudė, mm/col.	0,80 / 0,03	1,10 / 0,05	1,70 / 0,07	2,10 / 0,08
Oro sunaudojimas, l/mm arba kub. pėd./min ⁵	1200 ar 42	1200 ar 42	1400 ar 50	1400 ar 50
Svoris, kg / svar.	9,50 / 21	10,00 / 22	16,50 / 37	18,00 / 40
Laikiklis	VT2	VT2	VT4	VT4
Pneumatinio įrankio alyva	Alyva be detergentų			
Darbinis oro slėgis, barai / PSI	6 / 87			
Minimalus oro slėgis, barai / PSI	5 / 72			
Maksimalus oro slėgis, barai / PSI	7 / 101			
Skleidžiamas triukšmas				
Naudotojo ausį veikiantis garso lygis, L _p , dB(A) ⁶	90,0	90,8	95,0	100,0

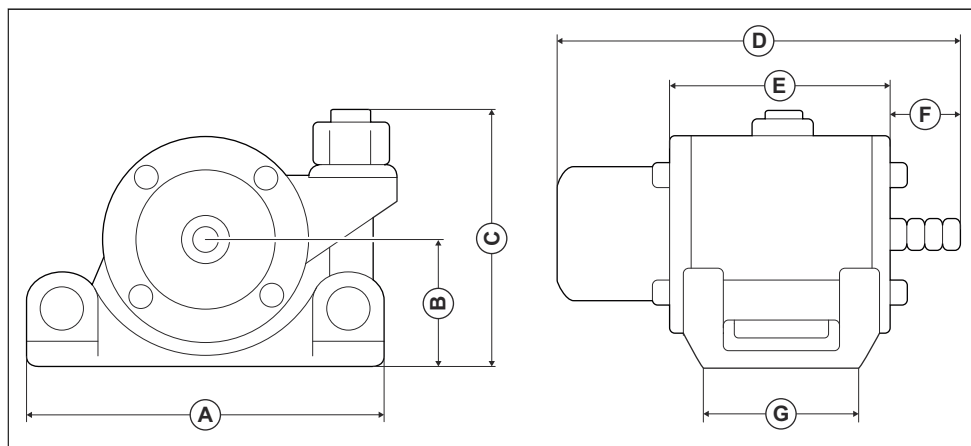
Informacija apie pateiktus triukšmo ir vibracijos duomenis

Šios pateiktos reikšmės buvo gautos atliktus tyrimus laboratorijoje pagal nurodytų direktyvų arba standartų reikalavimus ir gali būti lyginamos su kitų gaminių, išbandytų pagal tų pačių direktyvų arba standartų reikalavimus, reikšmėmis. Šios pateiktos reikšmės negali būti naudojamos vertinant pavojų, o konkrečiose darbo vietose išmatuotos reikšmės gali būti didesnės. Faktinės poveikio reikšmės ir konkrečiam naudotojui kylantis pavojus yra unikalūs bei priklauso nuo naudotojo darbo būdo, gaminio naudojimo, poveikio laiko, naudotojo fizinės būklės bei gaminio būklės.

⁵ Išmatuota esant 6 barų / 87 PSI oro slėgiui

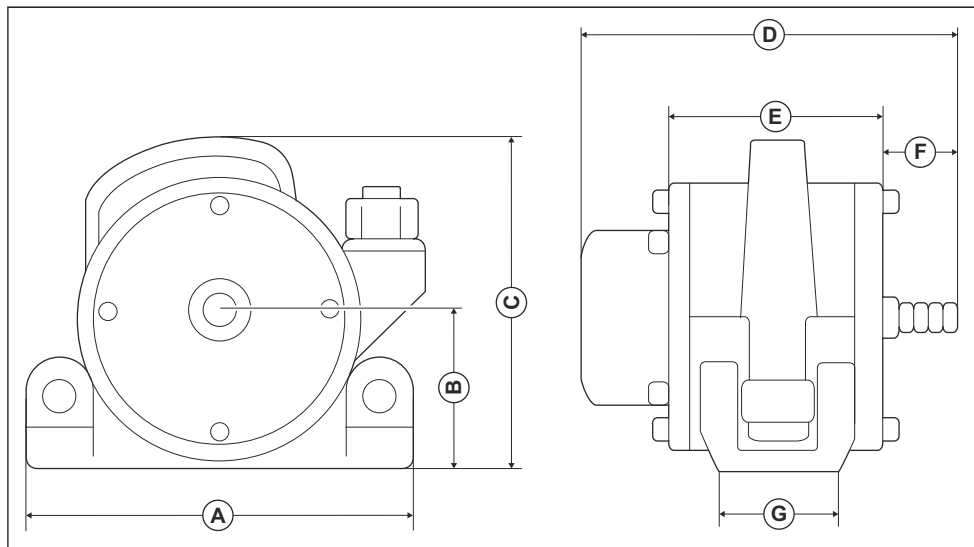
⁶ Triukšmo lygis, išmatuotas 1 m atstumu nuo gaminio pagal EN ISO 6081. Neapibrėžtis: ± 3dB

Gaminio matmenys, EP 121B, EP 271B



„Position“ (padėtis)	mm/col.
A	183 / 7,2
B	78 / 3,1
C	140 / 5,5
D	234 / 9,2
E	130 / 5,1
F	40 / 1,6
G	85 / 3,3

Gaminio matmenys, EP 371B, EP 601B



„Position“ (padėtis)	mm/col.
A	242 / 9,5
B	99 / 3,9
C	220 / 8,7
D	236 / 9,3
E	126 / 4,9
F	52 / 2,0
G	80 / 3,1

EB atitikties deklaracija

EB atitikties deklaracija

Mes, **Husqvarna AB**, SE-561 82 Huskvarna, Švedija, tel.
+46-36-146500, atsakingai patvirtiname, kad gaminy:

Aprašas	Betono vibratorius
Prekės ženklas	HUSQVARNA
Tipas / modelis	EP 121B/271B/371B/601B
Identifikacijos numeris	Serijos numeriai nuo šios datos: 2020 ir vėlesni

visiškai atitinka šias ES direktyvas ir reikalavimus:

Direktyva / reglamentas	Aprašas
2006/42/EB	„dėl mašinų“

ir kad laikomasi šių suderintų standartų ir (arba)
techninių specifikacijų reikalavimų

EN 12649:2008+A1:2011

Partille, 2020-12-07



Martin Huber

„R&D“ direktorius, Betoniniai paviršiai ir grindys

„Husqvarna AB“, statybų padalinys

atsakingas už techninę dokumentaciją



www.husqvarnacp.com

Originaaljuhend
Lietošanas pamācība
Originalios instrukcijos

1142537-40



2021-01-04