



Husqvarna®



SR

**Korisničko uputstvo** – Pažljivo pročitate i shvatite sadržaj ovog korisničkog uputstva pre upotrebe mašine.



**FS 305**  
**FS 309**

---

## SR – EZ DEKLARACIJA O USAGLAŠENOSTI

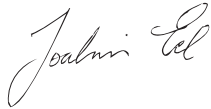
---

**Husqvarna AB** SE-561 82 Huskvarna, Švedska, tel: +46-36-146500, izjavljuje pod isključivom odgovornošću da su rezači **Husqvarna FS 305, Husqvarna FS 309** sa serijskim brojevima datiranim na 2010. godinu i sve godine posle nje (godina je jasno navedena na pločici ispred serijskog broja) usklađeni sa zahtevima DIREKTIVE SAVETA:

- od 17. maja 2006, „u vezi sa mašinskom opremom“ 2006/42/EZ
- od 26. februara 2014. godine, „koja se odnosi na elektromagnetnu kompatibilnost“, 2014/30/EU.
- od 8. maja 2000, „koja se odnosi na emisije buke u okruženju“ 2000/14/EZ.

Primenjeni su sledeći standardi: EN ISO 12100:2010, CISPR12:2007+Amd1:2009, EN 55012:2007+A1:2009, EN13862+A1:2009, EN ISO 14982:2009

Geteborg, 30. mart 2016.



Joakim Ed  
Globalni direktor za istraživanje i razvoj  
Construction Equipment Husqvarna AB  
(ovlašćeni predstavnik kompanije Husqvarna AB  
i odgovorna osoba za tehničku dokumentaciju)

**SR – TEHNIČKI PODACI**

	FS 305	FS 309
Dubina reza sa diskom veličine 350 mm (14")	125 mm / 5,0	122 mm / 4,9
Nazivna masa (prazna), kg/funte	Honda	Honda
	58 / 128	74 / 163
Radna masa, kg/funte	FS 305	FS 309
	Honda	Honda
	78	97
Dimenzije (DxŠxV), mm	860 x 505 x 990	
Brzina osovine diska, o/min (sa motorom 3800, o/min)	FS 305	FS 309
	Honda	Honda
	2800	3400
Dimenzije vratila, mm/inči	25,4 / 1	
Prečnik stezača reznog diska, mm/inči	89 / 3,5	


<b>Emisije buke (pogledajte Napomenu 1)</b>		
Nivo buke, mereno dB(A)	FS 305	FS 309
	Honda	Honda
	106	109
Nivo zvučne snage, garantovano dB (A)	FS 305	FS 309
	Honda	Honda
	108	112
<b>Nivoi zvuka (pogledajte Napomenu 2)</b>		
Nivo zvučnog pritiska na uho rukovaoca, dB (A)	FS 305	FS 309
	Honda	Honda
	85	89
<b>Nivoi vibracija, <math>a_{HV}</math> (pogledajte Napomenu 3)</b>		
	FS 305	FS 309
	Honda	Honda
Ručka, desna, $m/s^2$	4,4	4,5
Ručka, leva, $m/s^2$	4,7	4,8

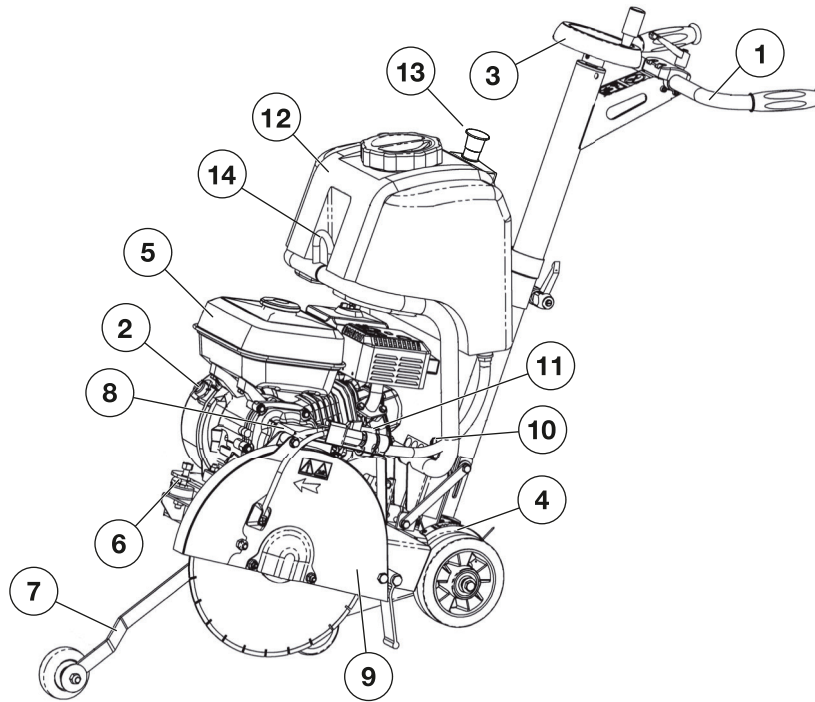
Napomena 1: Emisije buke u životnoj sredini merene kao zvučna snaga ( $L_{WA}$ ) u skladu sa direktivom 2000/14/EZ.

Napomena 2: Nivo pritiska buke prema standardu EN 13862. Prijavljeni podaci za nivo zvučnog pritiska imaju tipičnu statističku disperziju (standardna devijacija) od 4,0 dB (A).

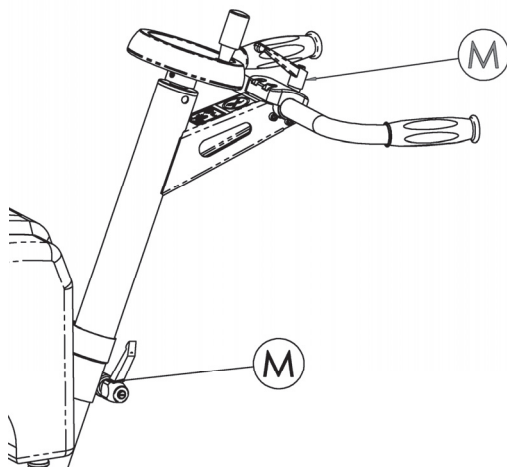
Napomena 3: Nivo vibracija prema standardu EN 13862. Podaci o nivou vibracije imaju tipičnu statističku disperziju (standardnu devijaciju) od 1,5  $m/s^2$ .

## SR – Ekološke informacije

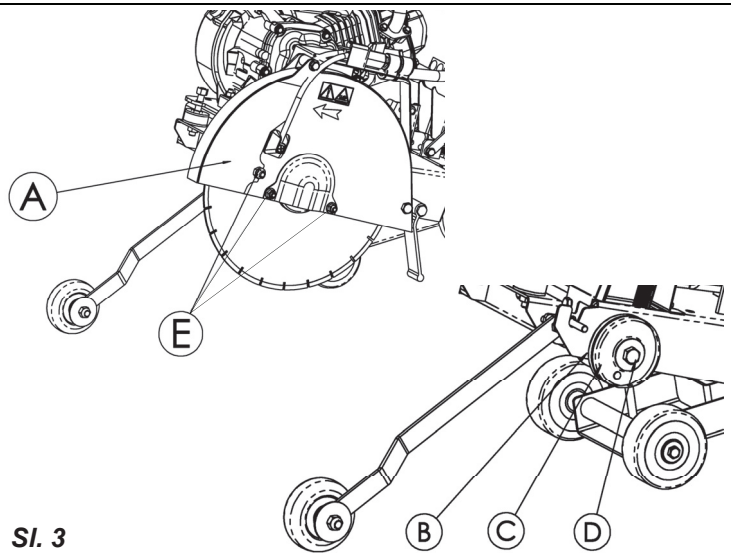
Simbol  na ovom proizvodu ili njegovom pakovanju ukazuje na to da se ovaj proizvod ne može tretirati kao otpad iz domaćinstva. Umesto toga ga treba poslati na odgovarajuće sabirno mesto za recikliranje električne i elektronske opreme. Pravilnim bacanjem proizvoda pomažete sprečavanju nastanka loših posledica po životnu sredinu i ljudsko zdravlje, koje mogu da nastanu neodgovarajućim bacanjem ovog proizvoda. Za detaljnije informacije o recikliranju ovog proizvoda i odlaganju obratite se opštini, komunalnoj službi ili osoblju u prodavnici u kojoj ste proizvod kupili.



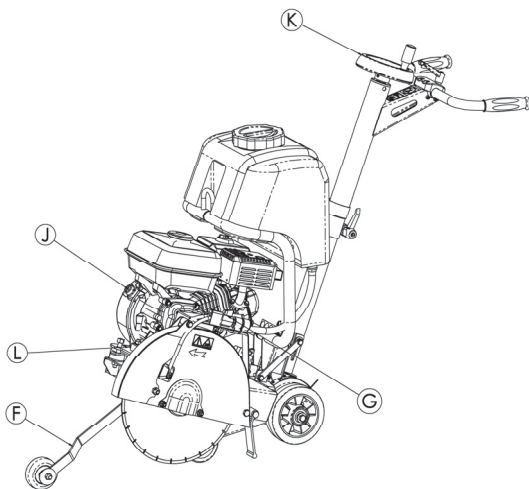
SI. 1  
ABB. 1



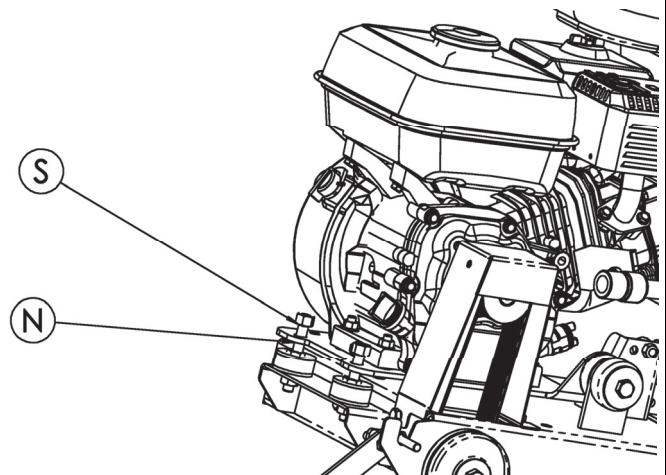
SI. 2  
ABB. 2



SI. 3  
ABB. 3



SI. 4  
ABB. 4



SI. 5  
ABB. 5





Ovaj simbol pokazuje da je mašina usklađena sa odgovarajućom evropskom direktivom.



**OBAVEZNO**



**INDIKATOR INFORMACIJA UPUTSTVO**



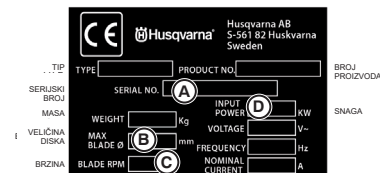
**UPOZORENJE**



**ZABRANA**

Ovi znakovi pružaju savete koji se tiču bezbednosti

Pločica sa oznakom tipa



- A: Datum proizvodnje, godina, nedelja, serijski broj.  
 B: Maksimalni prečnik diska.  
 C: Maksimalna brzina osovine diska.  
 D: Nominalna snaga motora (naveo proizvođač motora).

## POSEBNA UPUTSTVA

Rezač je konstruisan za pouzdan i bezbedan rad u radnim uslovima koji odgovaraju uputstvima, ali može da predstavlja rizik po korisnika i nosi opasnost od nastanka štete. Zbog toga je potreban redovan pregled na lokaciji, i treba obezbediti sledeće:

- Besprekorno tehničko stanje (korišćenje za namenu uz uzimanje u obzir svih rizika i uklanjanje svih kvarova koji narušavaju bezbednost).
- Dijamantski disk mora da se koristi za vlažno rezanje (rezanje starog ili svežeg betona i asfalta). Nije dozvoljeno koristiti drugi tip diska (abrazivni, rezni i dr).
- Stručno osoblje (po kvalifikacijama, stažu, obuci) koje je detaljno pročitalo i razumelo priručnik pre započinjanja rada: svaki električni, mehanički ili drugi problem treba da ispita kvalifikovani serviser (električar, nadzornik održavanja, odobreni prodavac i sl. .).
- Treba poštovati upozorenja i uputstva na mašini (odgovarajuća lična zaštitna oprema, pravilna upotreba, opšta bezbednosna uputstva i sl).
- Ne smeju se obavljati prepravke, izmene i dodaci koje su opasne po bezbednost ili za koje niste dobili odobrenje proizvođača.
- Treba poštovati preporučene intervale održavanja i povremene provere.
- Treba koristiti samo originalne rezervne delove pri popravkama.



**NEPOŠTOVANJE OVIH UPOZORENJA I UPUTSTAVA MOŽE DA DOVEDE DO TEŠKIH POVREDA ILI SMRTNOG ISHODA.**



**TREBA DA**

- TREBA DA pažljivo pročitate i shvatite sva uputstva pre rukovanja rezačem.
- TREBA DA postavite sve štitnike.
- TREBA DA uvek nosite odobrenu zaštitu za oči, uši, glavu i disajne organe.
- TREBA DA držite sve delove tela dalje od reznog diska i drugih pokretnih delova.
- TREBA DA naučite kako da brzo zaustavite rezač u vanrednim okolnostima.
- TREBA DA isključite motor i sačekate da se ohladi pre sipanja goriva.
- TREBA DA pregledate ima li na disku, priрубnicama i osovinama oštećenja pre postavljanja diska.
- TREBA DA koristite samo diskove čija je maksimalna brzina rada veća od brzine osovine diska.
- TREBA DA budete pažljivi i pratite uputstva pri utovarivanju i istovarivanju rezača.



**NE SMETE DA**

- NE SMETE DA dozvolite drugim osobama da budu u blizini rezača tokom pokretanja, dosipanja goriva i rezanja.
- NE SMETE DA koristite benzinske motore u zatvorenom prostoru ako nema odgovarajuću ventilaciju.
- NE SMETE DA koristite oštećenu opremu i diskove.
- NE SMETE DA koristite rezač na meštima na kojima ima zapaljivih materijala. Iskre koje stvara rezač mogu da izazovu požar ili eksploziju.
- NE SMETE DA dozvolite da izloženost diska van štitnika bude preko 180 stepeni.
- NE SMETE DA ostavite rezač bez nadzora dok motor radi.
- NE SMETE DA koristite rezač pod dejstvom droge ili alkohola.

## 1 Upotreba

- Korišćenje: mokro rezanje svežeg, starog ili presvučenog (asfaltiranog) betona.
- Alati: Dijamantski diskovi sa vodenim hlađenjem – Ø 350 mm – otvor 25,4 mm. (Podaci od uobičajenog dobavljača).

## 2 Opis mašine [SL. 1]

- Drška
- Zaustavljanje motora
- Spuštanje volana
- Merač dubine
- Motor
- Ispust rezervoara motornog ulja
- Prednja vođica
- Poklopac remena
- Kućište diska
- Servisni nasadni ključ
- Slavina za dovod vode
- Rezervoar (17 litara)
- Taster za zaustavljanje mašine
- Obruč za podizanje

## 3 Rukovanje – transport



Zauštavite disk ako premeštate mašinu na meštu rada. Upotrebite taster za zaustavljanje mašine.



Uklonite rezni disk pre podizanja, utovara, istovara i transporta mašine u okviru mesta rada.



Koristite okce za podizanje (14) pri podizanju, pogledajte sl. 1

Visina podesivih ručki (odvrtite ručicu (M) i podesite visinu za najergonomičniji položaj) [POGLEDAJTE SL. 2].

- Rezač treba samo gurnuti da bi se postavila na meštu na lokaciji rada. Lako je prevoziti je na njena četiri točka bez paljenja motora.
- Volan (K) zabavljuje mašinu u gornjem položaju.
- Lagana, kompaktna, može se prevoziti automobilom.

#### 4 Kontrola pre štarta



Pročitajte uputstva za upotrebu pre prvog korišćenja mašine.



Motor je isključen.



Radni prostor mora da bude temeljno očišćen i dobro osvetljen, a sve opasnosti po bezbednost uklonjene (bez vode i opasnih predmeta u blizini)



Rukovalac mora da nosi zaštitnu odeću primerenu poslu koji obavlja. Preporučujemo da to uključuje i zaštitu za oči i sluh



Obavezno je korišćenje zaštite za sluh.



Osobe koje ne učestvuju u radu treba da napuste radni prostor



Koristite samo diskove čija je navedena maksimalna brzina rada veća od brzine osovine diska



Opasnost od posecanja. Držite svaki deo tela dalje od opreme za rezanje.



Strelica na štitniku diska ukazuje na smer rotacije alatke.



Vađenje i spuštanje.



Emisije buke u životnoj sredini prema Direktivi Evropske zajednice. Emisije mašine su navedene u poglavlju Tehnički podaci i na nalepnici.



Uzmite u obzir radne uslove sa zdravstvene i bezbednosne tačke gledišta.

- Model sa benzinskim motorom (pogledajte priručnik za održavanje motora).
- Uverite se da je rezervoar za gorivo pun.
- Proverite nivo ulja; pošto motor često radi pod uglom, često u horizontalnom položaju proveravajte nivo ulja – ne sme da padne ispod druge linije merača.
- Pogledajte uputstva motora za pokretanje.

#### 5 Montiranje reznog diska



Motor je isključen

- Stavite mašinu u gornji položaj.
- Uverite se da je motor isključen pomoću tastera za zaustavljanje mašine.
- Odvrnite navrtke (E) sa štitnika diska [POGLEDAJTE SL. 3].
- Otvorite kućište štitnika (A).
- Postavite dijamantski disk



Vodite računa o smeru rotacije označenom strelicom na jednoj strani diska (smer rotacije je označen na spoljnoj strani kućišta štitnika).

Proverite ima li oštećenja na disku, prirubnicama (B i C) i vretenu prirubnice diska. Očistite kontaktne površine i prirubnice diska. Uverite se da su rezni disk i stezači čisti i bez prašine i trunja pre nego što ih postavite na mašinu.

- Dobro pritegnite zavrtanj (D) nasadnim ključem isporučenim uz mašinu dok pridržavate disk rukom.
- Zamenite štitnik.
- Ponovo povežite crevo za vodu (dovod na ventilom ili rezervoar).
- Pritegnite navrtku (E).



Zavrtanj (D) za pričvršćivanje diska ima desni navoj.

#### 6 Pokretanje



Osovina diska se rotira pri pokretanju ili vergljanju motora



Budite veoma pažljivi kad pripremate mašinu pre pokretanja



Uklonite sve alatke za podešavanje i sve ključeve sa poda i sa mašine



Štitnik diska uvek mora da bude na mestu

- Zavrnite slavinu za vodu (G) (povezanu na vodovod ili rezervoar, ako ga treba napuniti) [POGLEDAJTE SL.4].
- Na tlu obeležite liniju reza.
- Postavite mašinu tako da su spuštene prednja vođica (F) i disk u ravni sa označenom linijom (disk je vidljiv sa strane kućišta na kojoj je remen).
- Pokrenite motor: Pogledajte uputstva proizvođača motora u servisnom priručniku.

- Pustite motor da se zagreje.
- Odvrnite slavinu dovoda vode (G) (na vodovodnoj mreži ili rezervoaru).
- Povećajte brzinu motora do kraja.
- Držite rezač, okrenite volan (K) i dovedite disk u kontakt sa podom.
- Spustite do željene dubine reza, imajući u vidu da svaki podeljak skale odgovara dubini od 1 cm. Spuštajte polako, da biste sprečili gubljenje brzine motora.
- Režite u koracima od 50 mm (2 inča) dok ne dođete na dubinu rezanja navedenu u specifikaciji. Ta tehnika se naziva „rezanje u koracima“.
- Lagano pomerajte mašinu unapred, vodeći računa da su prednja vođica i disk uvek poravnati sa označenom linijom.

Vodite računa da je snabdevanje vodom dovoljno za hlađenje noža i minimalno stvaranje prašine. Ne režite na suvo.

#### 7 Zauštavljanje mašine



Motor je isključen

- Okrenite volan (K) da biste oslobodili disk iz useka [POGLEDAJTE SL. 4]
- Nema potrebe za blokiranjem rezača otpuštanjem točka (K).
- Isključite dovod vode (G).
- Pustite motor da radi u praznom hodu.
- Zaustavite motor ili tasterom za zauštavljanje mašine (13) ili prekidačem na motoru (J)

#### 8 Nezgode tokom rezanja

- Za zauštavljanje diska u reznom žlebu ili zauštavljanje mašine može da bude odgovorno više uzroka:
  - Zategnutost remena.
  - Neštanak goriva.
  - Prebrzo napredovanje ili preduboko spuštanje, itd.
- **Ma šta da je uzrok**, izvadite disk iz žleba i obavite potpuni pregled mašine.



Popravke obavezno obavljajte kod ovlašćenog prodavca

## 9 Održavanje (sa zaustavljenim motorom)



**„Održavanje motora“:  
pogledajte priručnik za  
održavanje motora.**

- Očistite mašinu posle upotrebe.
- Podmazivanje: nanosite umerenu količinu maziva za ležajeve na mazalice sistema za podešavanje dubine (zavisno od učestalosti upotrebe). Preporučuje se nedeljno podmazivanje.



ULJE

- Redovno proveravajte motorno ulje. Za više informacija o rasporedu zamene ulja pogledajte priručnik motora. Upotreba:
  - SAE 10W30 motorno ulje API klase MS, SD, SE ili kvalitetnije za BENZINSKE motore.



**Bacite staro ulje shodno  
važećim propisima.**

- Da biste zamenili ulje, uklonite disk, spustite rezač u horizontalan položaj i postavite odgovarajuću posudu ispod ispusta za pražnjenje (L) [POGLEDAJTE SL. 4].



**Čuvajte na bezbednom mestu  
van domašaja dece  
Pažljivo održavajte alatke**

### FILTER VAZDUHA

- Intervale održavanja motora naći ćete u priručniku za vlasnika motora. U vrlo prašnjavim uslovima možda bude potrebno 2–3 čišćenja elementa filtera dnevno.
- Zamenite sve oštećene filtere i zaptivke.



**OPREZ!**  
**Filter ne sme da se čisti  
komprimovanim vazduhom, to  
će ga oštetiti. Filtere možete da  
čistite usisavanjem, ali nemojte  
da udarate površinu ni da vučete  
predmete preko nje, jer će ga to  
oštetiti.**  
**Papirne filtere treba baciti po  
propisima i zameniti.**  
**Poliesterski filter može da se  
čisti usisavanjem ili pranjem pod  
malim pritiskom.**  
**Ne koristite perać visokog  
pritiska, jer to će oštetiti filter.**  
**Oštećeni filter mora uvek da se  
zameni.**  
**Opran filter mora da bude 100%  
suv pre nego što se vrati na  
opremu.**



**Čuvajte na bezbednom mestu  
van domašaja dece.**  
**Uklonite sve alatke za  
podešavanje i sve ključeve**  
**Čuvajte alatke sa dijamantskim  
sečivima na bezbednom mestu,  
tako da ne mogu da se iskrive ili  
ošete.**

## 10 Zategnutoš remena motora

Možda posle nekoliko upotreba bude potrebno dotegnuti remenove, bez pretezanja. Da biste to uradili:

- otpuštite 2 navrtke (S) koje pričvršćuju motor na šasiju, ali nemojte da ih uklonite [POGLEDAJTE SL. 5];
- pritegnite navrtke za zatezanje (N), ovi zavrtnji povlače motor nagore.
- kad zategnutoš bude odgovarajuća, pritegnite navrtke koje pričvršćuju motor (S).

## 11 Važan savet

- Povremeno pritegnite zavrtnje i navrtke, naročito posle prvih nekoliko sati upotrebe.
- Proverite zategnutost remena, pritegnite ih bez pretezanja.
- Kad se ne koristi, preporučujemo da se disk skine i uskladišti na odgovarajući način.
- Proverite da li je disk pravilno pričvršćen.
- Vodite računa da potporne površine diska, ploče adaptera i osovina budu čisti.



**Proizvođač odriče svu  
odgovornost za gubitke i  
štetu nastale od pogrešne  
upotrebe i ma kakve prepravke,  
izmene ili povećanja snage  
koja ne odgovara originalnim  
specifikacijama proizvođača.**



**Nivo pritiska zvuka na mestu  
rada može da pređe 85 db (A)  
U tom slučaju je potrebno  
koristiti individualne zaštitne  
mere.**



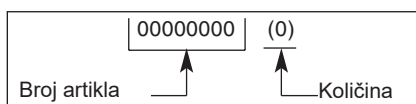
**Pri radu u ograničenom ili  
zatvorenom prostoru treba  
obezbediti adekvatnu ventilaciju.  
Izdurni gasovi sadrže ugljen-  
monoksid (izlaganje otrovnim  
gasovima može da dovede do  
gubitka svesti i smrtnog ishoda).**

## 12 Popravke

Obratite se servisnom centru kompanije Husqvarna Construction Products ako je potrebno popraviti opremu. Za popravke motora, obratite se servisu proizvođača motora.

## 13 Rezervni delovi

Radi brze nabavke rezervnih delova i sprečavanje gubitka vremena je važno uz svaku porudžbinu navesti podatke sa pločice proizvođača pričvršćene za mašinu i broj dela koji treba zameniti.



Pogledajte eksplozirani prikaz



**Koristite samo originalne  
Husqvarna delove.  
Pogledajte listu rezervnih delova  
za spisak delova.**

## 14 Bacanje



**U slučaju zastarevanja i bacanja  
mašine, sledeće artikle treba  
baciti na način usklađen sa  
važećim zakonima.**

- Glavni materijali:

- **Motor:** Aluminijum (AL), čelik (AC), bakar (CU), poliamid (PA)
- **Mašina:** Čelični lim (AC), Liveno gvožđe (FT) Aluminijum (AL)

Uputstva za upotrebu i o rezervnim delovima u ovom dokumentu su informativnog karaktera i nisu obavezujuća. U sklopu smernica za poboljšanje kvaliteta proizvoda, zadržavamo pravo da bez prethodnog obaveštenja obavimo ma koju vrstu tehničkih izmena.





## GARANTNI USLOVI

### 1. PERIOD

Garancija važi od dana kupovine (datum na fakturi distributera) i važi 12 meseci.

### 2. GARANCIJA

Garancija je ograničena na besplatnu zamenu delova koje Husqvarna prepoznaje kao neispravne (izuzev potrošne robe i habajućih komponenti) pod uslovom da se popravke obavljaju u sklopu postprodajnih usluga kompanije Husqvarna ili u ovlašćenom Husqvarna servisu.

Proizvođač ne snosi odgovornost za direktnu i indirektnu, materijalnu ili nematerijalnu štetu koju su pretrpela lica ili predmeti usled kvara mašine ili nemogućnosti korišćenja mašine.

### 3. GARANTNI USLOVI

Da biste iskoristili garanciju, treba da u roku od osam dana od kupovine vratite popunjen priloženi garantni sertifikat kompaniji Husqvarna.

Ako dođe do kvara motora u garantnom periodu, sektor postprodajnih usluga će vas obavestiti o najboljem i najefikasnijem načinu realizacije garancije i, ako je potrebno, dati vam lokaciju najbližeg ovlašćenog servisa.

Takođe, možete da o svom trošku pošaljete mašinu i pisani opis problema i oštećenja sa kopijom fakture direktno odeljenju prodaje, gde će odmah otpočeti puna istraga.

### 4. IZUZEĆA

Garancija ne važi u slučaju oštećenja ili kvara koje su izazvali:

- nepravilna upotreba, greška tokom transporta, rukovanja i održavanja,
- upotreba pogrešnog goriva ili maziva koje kompanija Husqvarna nije preporučila,
- korišćenje neoriginalnih rezervnih delova i opreme,
- popravke koje je obavio neovlašćeni servis,
- korišćenje alata za rezanje pogrešnih specifikacija. (Predlažemo da koristite Husqvarna alate).

Roba se šalje pod isključivom odgovornošću kupca, koji u slučaju problema bez odlaganja ulaže žalbu špediteru.



## Garantni sertifikat

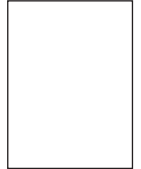
Ovde stavite CE  
nalepnicu sa serijskim  
brojem

<b>BELGIQUE - LUXEMBOURG - NEDERLANDS</b> Husqvarna Construction Products Z.i. N° 2 - Avenue des Artisans, 50 7822 Ath BELGIUM	<b>PORTUGAL</b> Husqvarna Construction Products Portuguesa SA Lagao - Albarraque PT-263595 RIO DE MOURO PORTUGAL
<b>FRANCE</b> Husqvarna Construction Products FRANCE Rue des Merisiers F-41260 La Chaussée St Victor FRANCE	<b>ESPANA</b> Husqvarna Construction Products IBERICA Ctra de Rivas Km 4.600 Apartado Correos 49007 ES-28052 ESPANA
<b>DEUTSCHLAND</b> Husqvarna Construction Products Deutschland Nierfeldstrasse 6 D-58313 Herdecke GERMANY	<b>UNITED KINGDOM</b> PARTNER DIMAS UK Oldends Lane Ind. Estate Stonedale road, Stonehouse Gloucestershire GB- GL 10 3SY GREAT BRITAIN
<b>GREECE</b> Husqvarna Construction Products HELLAS SA Industrial Zone of INOFYTA 55km ATHINON-LAMIAS GR-32011 INOFYTA BEOTIA GREECE	<b>SWEDEN</b> DIMAS AB Sverige Industrigatan 8 SE -55002 JONKOPING SWEDEN
<b>ITALIA</b> Husqvarna Construction Products Italiana Via REMATO Loc. MAGUZZANO IT-25017 LONATO ITALIA	<b>DENMARK</b> DIMAS Denmark Lundtoftegardsvej 93A DK - 2800 Lyngby DENMARK
<b>NORWAY</b> DIMAS Norge Okern Naringspark Rislokkeveien 2 NO -0580 OSLO NORWAY	<b>FINLAND</b> Husqvarna Construction Products FINLAND Lautatarhankatu 8 B, 00580 HELSINKI FINLAND

## HUSQVARNA

Construction Business Group

.....  
.....  
.....



**Da biste iskoristili garanciju, morate da u roku od osam dana od kupovine vratite priloženi garantni sertifikat.**



**Garantni sertifikat**

Preduzeće: .....

Adresa:.....

Datum nabavke: .....

Tip mašine: .....

Serijski broj mašine: .....

Datum: .....

**Ovde stavite  
nalepnicu ili  
serijski broj.**

Potpis







[www.husqvarnacp.com](http://www.husqvarnacp.com)

SR - Originalna uputstva

1157520-82



13.9.2017. Rev. 2