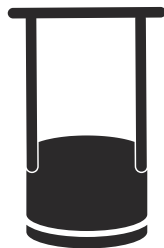




 **Husqvarna**[®]



LX 95

CUPRINS

| | | | |
|-------------------|----|---|----|
| Introducere..... | 2 | Transportul, depozitarea și eliminarea..... | 15 |
| Siguranță..... | 4 | Date tehnice..... | 16 |
| Funcționarea..... | 9 | Declarație de conformitate CE..... | 19 |
| Întreținerea..... | 11 | | |

Introducere

Legea Proposition 65 din California

 **WARNING!**

The engine exhaust from this product contains chemicals known to the State of California to cause cancer, birth defects or other reproductive harm.

utilizat pentru compactarea straturilor subțiri sau moderate de soluri granulare. Produsul are un mâner deasupra, în poziție centrală, pentru operare ușoară. Produsul poate fi utilizat lângă pereți, unde este puțin spațiu.

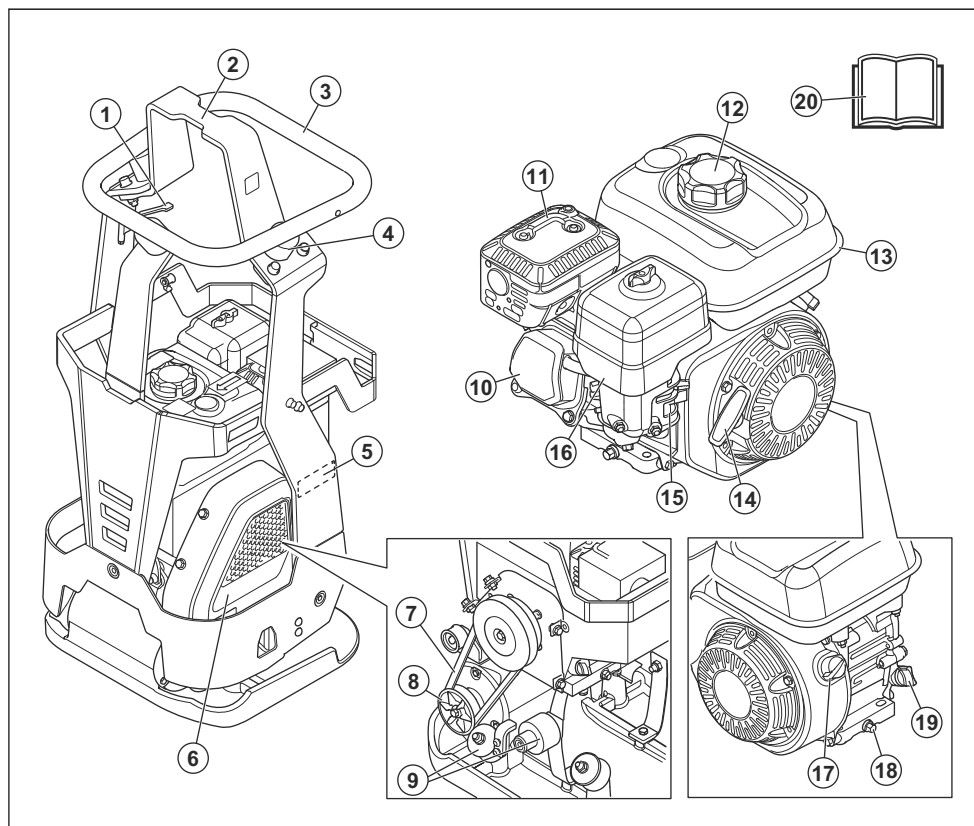
Domeniul de utilizare

Acest produs este destinat exclusiv utilizării profesionale. Utilizați produsul pentru repararea și întreținerea căilor de acces, aleilor și parcarilor. Nu utilizați produsul pentru alte sarcini.

Descrierea produsului

Acest produs este o placă compactoare pe roți, cu deplasare înainte și motor cu combustie. Produsul este

Prezentarea generală a produsului



1. Control accelerație
2. Punct de ridicare
3. Cadru de siguranță și mâner
4. Unități de amortizare a vibrațiilor, 3 la mâner
5. Plăcuță de identificare
6. Capac curea
7. Curea trapezoidală
8. Element excentric
9. Unități de amortizare a vibrațiilor, 3 pe placa motorului și 4 pe placa de la sol
10. Supape de motor
11. Amortizor de zgomot
12. Bușon rezervor de carburant
13. Rezervor de carburant
14. Mâner pentru șnurul de pornire
15. Carburator cu supapă de carburant și șoc
16. Filtru de aer
17. Întrerupător pornire/oprire motor
18. Bușon de scurgere a uleiului de motor

19. Bușon rezervor de ulei și jojă
20. Manualul operatorului

Simbolurile de pe produs



AVERTISMENT: Acest produs poate fi periculos și poate cauza vătămări corporale grave sau decesul operatorului sau al altor persoane. Acționați cu grijă și utilizați corect produsul.



Citiți cu atenție manualul și asigurați-vă că înțelegeți instrucțiunile înainte de a utiliza acest produs.



Utilizați echipament de protecție a auzului.



Utilizați cizme de protecție.



Risc de rănire. Aveți grijă în jurul curelei de transmisie.



Suprafață fierbinte.



Nu vă apropiați mâinile de această zonă.



Punct de ridicare pe cadrul de siguranță.



Direcția de mișcare a produsului.



Carburant: Benzină fără plumb cu maximum 10% etanol.



Emisii de zgomot în mediul înconjurător conform Directivei UE. Nivelul de emisii al produsului este specificat în *Date tehnice la pagina 16* și pe etichetă.



Acest produs respectă directivele CE aplicabile.

Nota: Alte simboluri/autocolante de pe produs se referă la cerințele de certificare specifice pentru anumite piețe.

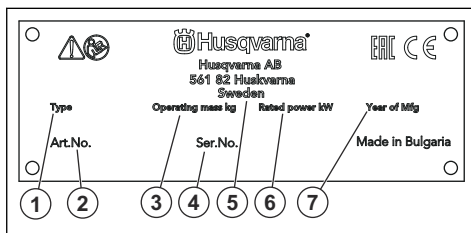


Benzina este foarte inflamabilă și explozivă. Opriți întotdeauna motorul și lăsați-l să se răcească înainte de a realimenta.



Gazele de eșapament de la motor conțin monoxid de carbon, care este un gaz inodor, toxic și foarte periculos. Nu porniți motorul în interior sau în spații închise.

Plăcuța de identificare



1. Tip produs
2. Cod produs
3. Greutate produs
4. Număr de serie
5. Producător
6. Putere nominală
7. Anul de fabricație

Răspunderea pentru produs

Conform prevederilor legislației privind răspunderea pentru produs, nu ne asumăm răspunderea pentru daunele cauzate de produsul nostru dacă:

- produsul este reparat necorespunzător;
- produsul este reparat cu piese care nu provin de la producător sau care nu sunt aprobate de acesta;
- produsul are un accesoriu care nu provine de la producător sau care nu este aprobat de acesta;
- produsul nu este reparat la un centru de service omologat sau de o autoritate omologată;

Siguranță

Definiții privind siguranța

Avertismentele, atenționările și notele sunt utilizate pentru a desemna părți foarte importante din manual.



AVERTISMENT: Se utilizează dacă există risc de vătămare sau de deces pentru operator sau pentru trecători, în cazul în

care instrucțiunile din manual nu sunt respectate.



ATENȚIE: Se utilizează dacă există un risc de deteriorare a produsului, a altor materiale sau a zonelor învecinate, dacă instrucțiunile din manual nu sunt respectate.

Nota: Se utilizează pentru a furniza mai multe informații care sunt necesare într-o situație dată.

Instrucțiuni generale de siguranță



AVERTISMENT: Înainte de a utiliza produsul, citiți instrucțiunile de avertizare de mai jos.

- Acest produs este o unealtă periculoasă dacă nu sunteți atent sau dacă utilizați produsul incorect. Acest produs poate cauza vătămări corporale grave sau decesul operatorului sau al altor persoane. Înainte de a utiliza produsul trebuie să citiți și să înțelegeți conținutul acestui manual al operatorului.
- Păstrați toate avertismentele și instrucțiunile.
- Respectați toate legile și reglementările aplicabile.
- Operatorul și angajatorul operatorului trebuie să cunoască și să prevină riscurile în timpul funcționării produsului.
- Nu permiteți niciunei persoane să utilizeze produsul dacă aceasta nu a citit și înțeles conținutul manualului operatorului.
- Nu utilizați produsul decât dacă ați beneficiat de instruire înainte de utilizare. Asigurați-vă că toți operatorii sunt instruiți.
- Nu permiteți copiilor să utilizeze produsul.
- Permiteți numai persoanelor autorizate să utilizeze produsul.
- Operatorul este responsabil pentru accidentele suferite de alte persoane sau pentru pagubele aduse bunurilor acestora.
- Nu utilizați produsul atunci când sunteți obosit, bolnav sau dacă ați consumat alcool, droguri sau ați luat medicamente.
- Procedați întotdeauna cu atenție și folosiți-vă judecata.
- În timpul funcționării, acest produs produce un câmp electromagnetic. În anumite condiții, acest câmp poate interfera cu implanturile medicale active sau pasive. Pentru a scădea riscul de vătămări corporale grave sau deces, recomandăm persoanelor cu implanturi medicale să discute cu medicul și producătorul implantului medical înainte de a utiliza produsul.
- Păstrați produsul curat. Asigurați-vă că puteți citi clar semnele și etichetele.
- Nu utilizați produsul dacă este defect.
- Nu efectuați modificări asupra acestui produs.
- Nu utilizați produsul dacă este posibil ca alte persoane să îl fi modificat.

Instrucțiuni de siguranță pentru utilizare



AVERTISMENT: Înainte de a utiliza produsul, citiți instrucțiunile de avertizare de mai jos.

- Asigurați-vă că știți cum să opriți rapid motorul în caz de urgență.
- Operatorul trebuie să aibă rezistența fizică necesară pentru a opera produsul în condiții de siguranță.
- Nu utilizați produsul dacă nu sunt instalate toate capacele de protecție.
- Utilizați echipamentul de protecție personală. Consultați *Echipament de protecție personală la pagina 7*.
- Asigurați-vă că numai persoanele autorizate se află în zona de lucru.
- Păstrați zona de lucru curată și strălucitoare.
- Asigurați-vă că sunteți într-o poziție sigură și stabilă în timpul operării.
- Asigurați-vă că nu există riscul ca produsul sau dvs. să cădeți de la înălțime.
- Asigurați-vă că nu există grăsime sau ulei pe mâner.
- Nu utilizați produsul în zonele în care pot surveni incendii sau explozii.
- Produsul poate cauza aruncarea obiectelor la turaj ridicat. Asigurați-vă că toate persoanele din zona de lucru utilizează echipamentul aprobat de protecție personală. Înlăturați obiectele libere din zona de lucru.
- Înainte de a vă îndepărta de produs, opriți motorul și asigurați-vă că nu există riscul pornirii accidentale.
- Nu atingeți placa inferioară când operați produsul sau după ce se oprește motorul. Placa de bază este fierbinte. Suprafețele fierbinți pot provoca vătămări corporale.
- Asigurați-vă că hainele, părul lung și bijuteriile nu se pot prinde în piesele în mișcare.
- Nu vă așezați pe produs.
- Nu loviți produsul.
- Utilizați întotdeauna produsul operând din spatele acestuia, cu ambele mâini pe mâner.
- Nu utilizați produsul în apropierea cablurilor electrice. Produsul nu are izolație electrică și poate cauza vătămări sau decesul.
- Înainte de a utiliza produsul, verificați dacă există fire, cabluri sau conducte ascunse în zona de lucru. Dacă produsul lovește un obiect ascuns, opriți motorul imediat și examinați produsul și obiectul. Nu reluați operarea produsului înainte de a vă asigura că puteți continua în siguranță.

Siguranță vibrație



AVERTISMENT: Înainte de a utiliza produsul, citiți instrucțiunile de avertizare de mai jos.

- În timpul funcționării produsului, se transmit vibrații de la produs la operator. Utilizarea regulată și frecventă a produsului poate cauza sau mări gradul de vătămare a operatorului. Vătămarile pot surveni la degete, mâini, încheieturi, brațe, umeri și/sau nervi și debitul sanguin, precum și în alte părți ale corpului.

Vătămările pot provoca incapacitate și/sau pot fi permanente, și se pot agrava progresiv în săptămâni, luni sau ani. Printre potențialele vătămări se numără deteriorarea sistemului de circulație a sângelui, a sistemului nervos, articulațiilor și a altor structuri ale corpului.

- Simptomele pot surveni în timpul utilizării produsului sau în alte momente. Dacă prezentați simptome și continuați să utilizați produsul, simptomele se pot agrava sau deveni permanente. Dacă apar aceste simptome sau alte simptome, solicitați asistență medicală:
 - amorțeală, pierderea sensibilității tactile, furnicăături, înțepături, durere, pierderea forței, modificări ale culorii sau aspectului pielii.
- Simptomele se pot accentua în condiții de temperatură redusă. Purtați îmbrăcăminte caldă și păstrați-vă mâinile calde și uscate atunci când utilizați produsul în medii cu temperaturi scăzute.
- Pentru a menține un nivel corect al vibrațiilor, efectuați operațiunile de întreținere și operați produsului conform instrucțiunilor din manualul operatorului.
- Produsul dispune de un sistem de amortizare a vibrațiilor care reduce vibrațiile de la mână la operator. Lăsați produsul să lucreze. Nu aplicați forță pe produs. Țineți produsul de mână ușor, dar asigurați-vă că țineți sub control produsul și că îl utilizați în siguranță. Nu împingeți mânerul în oprire mai mult decât este necesar.
- Țineți mâinile numai pe mâner sau mână. Țineți toate celelalte părți ale corpului la distanță de produs.
- Dacă observați vibrații puternice, opriți produsul imediat. Nu continuați utilizarea înainte de a elimina cauza vibrațiilor crescute.

Protecția împotriva prafului



AVERTISMENT: Înainte de a utiliza produsul, citiți instrucțiunile de avertizare de mai jos.

- Utilizarea produsului poate produce praf în aer. Praful poate provoca daune grave și probleme de sănătate permanente. Praful de siliciu este reglementat ca fiind dăunător de către mai multe autorități. Printre exemplele de astfel de probleme de sănătate se numără:
 - Boli pulmonare letale precum bronșita cronică, silicoza și fibroza pulmonară
 - Cancer
 - Malformații la naștere
 - Inflamarea pielii
- Utilizați echipamentele corecte pentru a reduce cantitatea de praf și de gaze din aer și pentru a reduce cantitatea de praf de pe echipamentele de lucru, suprafețe, îmbrăcăminte și părțile corpului.

Printre exemplele de măsuri de ținere sub control sunt sistemele de colectare a prafului și pulverizatoare de apă pentru a fixa praful. Dacă este posibil, reduceți praful de la sursă. Asigurați-vă că echipamentul este instalat și utilizat corect și că se efectuează întreținerea periodică.

- Utilizați protecții respiratorii aprobate. Asigurați-vă că protecția respiratorie este aplicabilă pentru materialele periculoase din zona de lucru.
- Asigurați-vă că fluxul de aer este suficient în zona de lucru.
- Dacă este posibil, orientați evacuarea produsului către locuri unde nu poate cauza ridicarea prafului în aer.

Siguranța împotriva gazelor de eșapament



AVERTISMENT: Înainte de a utiliza produsul, citiți instrucțiunile de avertizare de mai jos.

- Gazele de eșapament ale motorului conțin monoxid de carbon, care este un gaz inodor, toxic și deosebit de periculos. Inhalarea monoxidului de carbon poate cauza decesul. Deoarece monoxidul de carbon este inodor și nu poate fi văzut, nu îl puteți simți. Un simptom al intoxicării cu monoxid de carbon este amețea, dar este posibil ca persoana să își piardă cunoștința fără avertisment în cazul în care cantitatea sau concentrația de monoxid de carbon este suficient de ridicată.
- De asemenea, gazele de eșapament conțin hidrocarburi nearse, inclusiv benzen. Inhalat pe termen lung, praful poate cauza probleme de sănătate.
- Și gazele de eșapament care se pot vedea sau care au miros conțin monoxid de carbon.
- Nu utilizați un produs cu motor cu combustie la interior sau în zone care nu dispun de flux de aer suficient.
- Nu inhalați gazele de eșapament.
- Asigurați-vă că fluxul de aer din zona de lucru este suficient. Acest aspect este foarte important atunci când utilizați produsul în șanțuri sau în alte zone de lucru mici unde gazele de eșapament se pot acumula ușor.

Siguranța împotriva zgomotului



AVERTISMENT: Înainte de a utiliza produsul, citiți instrucțiunile de avertizare de mai jos.

- Nivelurile ridicate de zgomot și expunerea pe termen lung la zgomot pot cauza pierderea auzului cauzată de zgomot.
- Pentru a menține nivelul de zgomot la minim, efectuați întreținerea și utilizați produsul conform instrucțiunilor din manualul operatorului.

- Examinați dacă amortizorul de zgomot este deteriorat sau defect. Asigurați-vă că amortizorul de zgomot este corect atașat la produs.
- În timp ce operați produsul, utilizați întotdeauna dispozitive de protecție a auzului aprobate.
- Ascultați semnalele de avertisment și vocile atunci când utilizați sisteme de protecție a auzului. Îndepărtați dispozitivul de protecție a auzului atunci când produsul este oprit, cu excepția cazului în care este necesară protecția auzului pentru nivelul de zgomot din zona de lucru.

Echipament de protecție personală



AVERTISMENT: Înainte de a utiliza produsul, citiți instrucțiunile de avertizare de mai jos.

- Utilizați întotdeauna echipamente individuale de protecție atunci când folosiți produsul. Echipamentele de protecție personală nu pot elimina complet riscul de rănire, însă pot reduce gravitatea rănilor în cazul unui accident. Distribuitorul vă poate ajuta să alegeți echipamentul individual de protecție corect.
- Efectuați în mod regulat un control al stării echipamentului de protecție personală.
- Purtați o cască de protecție omologată.
- Utilizați un sistem omologat de protecție a auzului.
- Utilizați protecții respiratorii aprobate.
- Utilizați ochelari de protecție aprobați, cu protecție laterală.
- Utilizați mănuși de protecție.
- Utilizați încălțăminte cu bombeuri din oțel și talpă antiderapantă.
- Utilizați îmbrăcăminte de lucru aprobată sau îmbrăcăminte strânsă pe corp echivalentă, cu mâneci și craci lungi.

Stingătorul de incendiu

- Păstrați un stingător de incendiu în apropiere în timpul operării.
- Utilizați un stingător cu pulbere de clasa „ABE” sau un stingător cu dioxid de carbon de tip „BE”.

Dispozitivele de siguranță de pe produs



AVERTISMENT: Înainte de a utiliza produsul, citiți instrucțiunile de avertizare de mai jos.

- Nu utilizați un produs cu dispozitive de siguranță deteriorate.
- Verificați regulat dispozitivele de siguranță. Dacă dispozitivele de siguranță sunt defecte, contactați agentul de service Husqvarna.

Înterupător pomire/oprire motor

Motorul poate porni numai dacă întrerupătorul de pomire/oprire a motorului este setat la „ON” (pornit). Motorul se oprește când setați întrerupătorul de pomire/oprire a motorului la „OFF” (oprit).

Verificarea întrerupătorului de pomire/oprire a motorului

1. Porniți motorul. Consultați *Pomirea produsului la pagina 9*.
2. Treceți întrerupătorul de pomire/oprire a motorului în poziția „OFF” (oprit). Motorul se oprește.

Amortizor de zgomot

Amortizorul de zgomot este proiectat pentru a reduce la minimum nivelul de zgomot și a dirija gazele de eșapament departe de utilizator.

Nu utilizați produsul dacă amortizorul de zgomot nu este instalat sau este defect. Un amortizor de zgomot defect determină creșterea nivelului de zgomot și a pericolului de incendiu.



AVERTISMENT: Amortizorul de zgomot atinge temperaturi înalte în timpul utilizării, imediat după oprire și atunci când motorul funcționează la turația de mers în gol. Procedați cu atenție în apropierea materialelor și/sau gazelor inflamabile pentru a preveni incendiile.

Pentru a verifica amortizorul de zgomot

- Verificați regulat amortizorul de zgomot pentru a vă asigura că este montat corect și nu este deteriorat.

Cadrul de siguranță

Cadrul de siguranță împiedică deteriorarea produsului în caz de cădere. Mânerul și punctul de ridicare sunt părți ale cadrului de siguranță.

Verificarea cadrului de siguranță

- Asigurați-vă că nu există fisuri sau alte deteriorări ale cadrului de siguranță.
- Cadrul trebuie să fie corect atașat pe produs.

Unități de amortizare a vibrațiilor

Unitățile de amortizare a vibrațiilor reduc vibrațiile din produs. Unitățile de amortizare a vibrațiilor reduc vibrațiile dăunătoare pentru a preveni vătămarea operatorului și deteriorarea produsului.

Verificarea unităților de amortizare a vibrațiilor

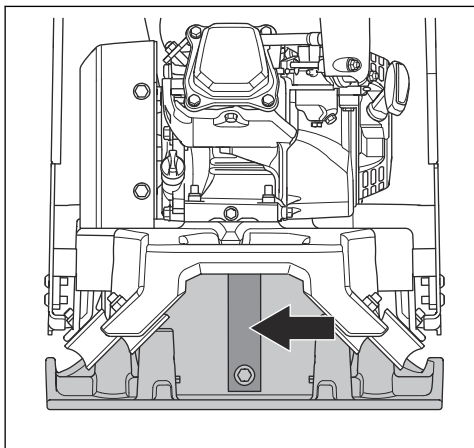
Produsul are 10 unități de amortizare a vibrațiilor. 4 unități de amortizare a vibrațiilor se află pe placa de la sol, 3 pe placa motorului și 3 la mâner.

- Asigurați-vă că unitățile de amortizare a vibrațiilor sunt instalate corect.

- Examinați unitățile de amortizare a vibrațiilor, pentru a identifica eventuale deteriorări și uzura.
- Înlocuiți în fiecare an cele 4 unități de amortizare a vibrațiilor de pe placa de la sol.
- Înlocuiți unități de amortizare a vibrațiilor de pe placa motorului și de la mâner dacă este necesar.

Curea de siguranță

Curea de siguranță previne deteriorarea unităților de amortizare a vibrațiilor când produsul este ridicat de pe pământul înghețat sau când placa inferioară se prinde în sol.



Reguli de siguranță referitoare la carburant



AVERTISMENT: Înainte de a utiliza produsul, citiți instrucțiunile de avertizare de mai jos.

- Carburantul este foarte inflamabil, iar emisiile prezintă risc de explozie. Aveți grijă când manevrați carburantul, pentru a preveni vătămările, incendiile și explozia.
- Nu inhalați vaporii de carburant. Vaporii de carburant sunt toxici și pot cauza vătămare. Asigurați-vă că există un debit de aer suficient.
- Nu scoateți capacul rezervorului de carburant și nu adăugați carburant în rezervor cât timp motorul este pornit.
- Așteptați răcirea motorului înainte de alimentarea produsului cu carburant.
- Nu alimentați cu carburant în interior. Un flux de aer insuficient poate cauza vătămare corporală sau deces din cauza asfixierii sau a monoxidului de carbon.
- Nu fumați în apropierea carburantului sau a motorului.
- Nu amplasați obiecte fierbinți în apropierea carburantului sau motorului.

- Nu alimentați cu carburant în apropierea scânteilor sau flăcărilor.
- Înainte de a realimenta, deschideți lent capacul rezervorului de carburant și eliberați cu atenție presiunea.
- În contact cu pielea, carburantul poate provoca vătămare. În caz de contact al carburantului cu pielea, utilizați apă și săpun pentru a îndepărta carburantul.
- Dacă vărsați carburantul pe îmbrăcăminte, schimbați imediat hainele.
- Nu umpleți complet rezervorul de carburant. Căldura provoacă dilatarea carburantului. Păstrați un gol în partea de sus a rezervorului de carburant.
- Strângeți până la capăt capacul rezervorului de carburant. Dacă acesta nu este strâns, există pericol de incendiu.
- Înainte de a porni produsul, mutați-l la minim 3 m/10 ft față de locul în care ați realimentat.
- Nu porniți produsul dacă pe acesta se află carburant sau ulei de motor. Îndepărtați carburantul și uleiul de motor nedorite și lăsați produsul să se usuce înainte de a porni motorul.
- Examinați cu regularitate motorul, pentru a identifica eventuale scurgeri. Dacă există scurgeri în sistemul de alimentare cu carburant, nu porniți motorul înainte de remedierea acestora.
- Nu utilizați degetele pentru a verifica dacă motorul prezintă scurgeri.
- Depozitați carburantul numai în recipiente aprobate.
- Când produsul și carburantul sunt depozitate, asigurați-vă că carburantul și vaporii de carburant nu pot cauza daune.
- Scurgeți tot carburantul într-un recipient adecvat în aer liber, departe de scânteii și flăcări.

Instrucțiuni de siguranță pentru utilizarea pe pante



AVERTISMENT: Înainte de a utiliza produsul, citiți instrucțiunile de avertizare de mai jos.

- Nu utilizați produsul pe pante cu înclinație mai mare de 20°. Solul instabil, vibrațiile și viteza de funcționare pot cauza căderea produsului de pe o pantă pe o pantă mai mică de 20°.
- Asigurați-vă că zona de lucru este sigură. Solul umed și instabil reduce utilizarea în siguranță a produsului. Fiți foarte atenți pe pante și suprafețe accidentate.
- Asigurați-vă că toate persoanele din zona de lucru se află pe pantă la un nivel superior față de produs.
- Tundeți în sus și în jos pe pante, nu transversal.
- Nu parcați produsul pe pantă. Dacă este necesar să parcați produsul pe o suprafață înclinată, asigurați-vă că acesta nu poate cădea. Există riscul de vătămare corporală și de deteriorare.

Instrucțiuni de siguranță pentru utilizarea în apropierea marginilor



AVERTISMENT: Înainte de a utiliza produsul, citiți instrucțiunile de avertizare de mai jos.

- Există riscul ca produsul să cadă când îl utilizați lângă o margine. Păstrați întotdeauna o suprafață minimă de $\frac{3}{8}$ din produs pe o suprafață suficient de stabilă pentru a susține greutatea produsului.
- Dacă produsul cade, opriți motorul înainte de a ridica produsul înapoi pe o suprafață suficient de stabilă. Consultați *Ridicarea produsului la pagina 15*.

Instrucțiuni de siguranță pentru întreținere



AVERTISMENT: Înainte de a utiliza produsul, citiți instrucțiunile de avertizare de mai jos.

- Dacă întreținerea nu se efectuează corect și periodic, crește pericolul de vătămări corporale și de deteriorare a produsului.
- Utilizați echipamentul de protecție personală. Consultați *Echipament de protecție personală la pagina 7*.
- Opriți motorul și asigurați-vă că toate componentele produsului sunt reci înainte de a efectua întreținerea.

- Curățați produsul pentru a îndepărta materialele periculoase înainte de a efectua întreținerea.
- Deconectați pipa bujei înainte de a efectua operații de întreținere.
- Gazele de eșapament de la motor sunt fierbinți și pot conține scântei. Nu utilizați produsul în interior sau în apropierea materialelor inflamabile.
- Nu modificați produsul. Modificările care nu sunt aprobate de către producător pot provoca vătămări corporale grave sau fatale.
- Utilizați întotdeauna accesorii și piese de schimb originale. Accesoriile și piesele de schimb care nu sunt aprobate de către producător pot provoca vătămări corporale grave sau fatale.
- Înlocuiți piesele deteriorate, uzate sau defecte.
- Efectuați numai operațiile de întreținere care se regăsesc în acest manual al operatorului. Solicitați unui centru de service autorizat să efectueze toate celelalte operații de service.
- Îndepărtați toate dispozitivele de pe produs înainte de a porni motorul după întreținere. Unele sau instrumentele slăbite atașate la piesele rotative pot fi ejectate și cauza vătămări.
- După întreținere, verificați nivelul vibrațiilor produsului. Dacă nivelul nu este corect, contactați un centru de service autorizat.
- Solicitați unui centru de service autorizat să efectueze în mod regulat operații de service asupra produsului.

Funcționarea

Introducere



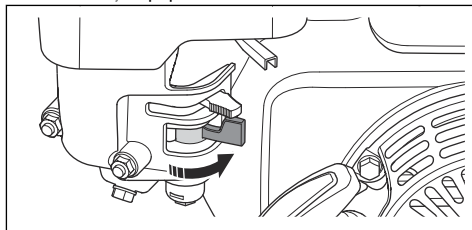
AVERTISMENT: Citiți și înțelegeți capitolul referitor la siguranță înainte de utilizarea produsului.

Ce trebuie făcut înainte de a utiliza produsul

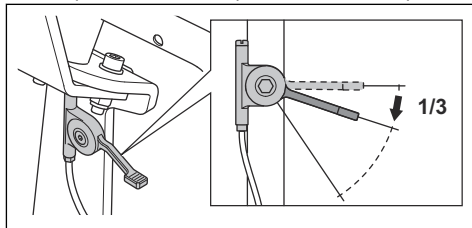
- Citiți cu atenție manualul operatorului și asigurați-vă că înțelegeți instrucțiunile.
- Citiți manualul motorului, livrat de producătorul motorului.
- Efectuați întreținerea zilnică. Consultați *Program de întreținere la pagina 11*.

Pornirea produsului

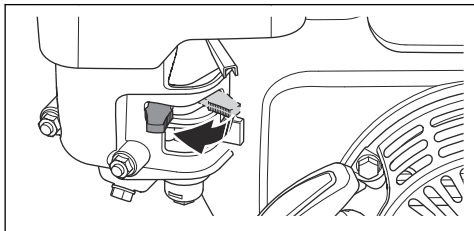
1. Deschideți supapa de carburant.



2. Setezi controlul accelerației la $\frac{1}{3}$ din accelerație.

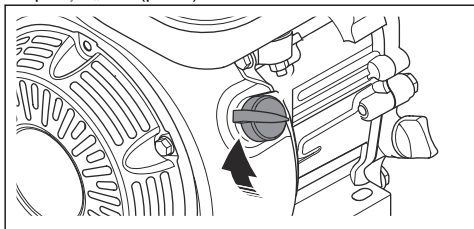


3. Fixați dispozitivul de acționare a șocului în poziția corectă.

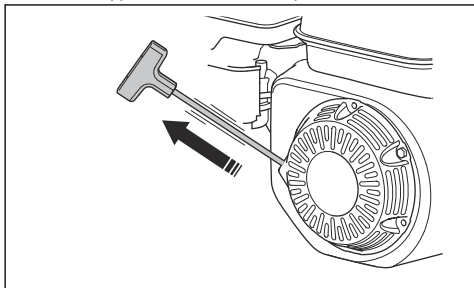


- a) Dacă motorul este rece, opriți șocul.
b) Dacă motorul este cald sau dacă temperatura ambiantă este ridicată, porniți șocul.

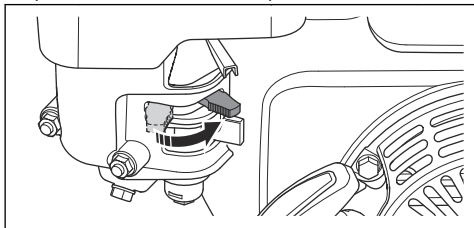
4. Treceți întrerupătorul de pornire/oprire a motorului în poziția „ON” (pornit).



5. Trageți încet de mânerul șnurului de pornire, până când simțiți o oarecare rezistență.

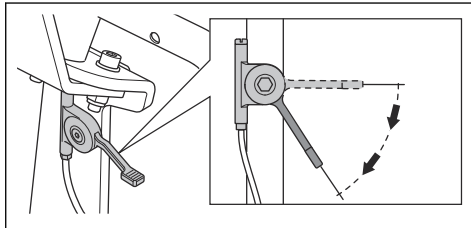


6. Eliberați mânerul șnurului de pornire pentru a permite revenirea șnurului de pornire.
7. Trageți de mânerul pentru șnurul de pornire până la pornirea motorului.
8. Deschideți treptat dispozitivul de acționare a șocului până la deschiderea sa completă.



9. Lăsați motorul să funcționeze la turația de mers în gol timp de 2-3 minute.

10. Setai controlul accelerației la accelerație maximă.



Oprirea produsului

1. Setai controlul accelerației la turația de mers în gol.
2. Treceți întrerupătorul de pornire/oprire a motorului în poziția „OFF” (OPRIT). Motorul se oprește.
3. Treceți supapa de carburant în poziția „OFF” (OPRITĂ).

Ce trebuie făcut dacă motorul nu pornește

Dacă motorul nu pornește și iese fum alb, urmați procedura următoare.

1. Setai controlul accelerației în poziția de oprire.
2. Trageți ușor și eliberați șnurul de pornire de 5 ori.
3. Efectuați procedura de pornire din nou.

Utilizarea produsului



ATENȚIE: Acționați întotdeauna motorul deplasându-vă înainte, la accelerație maximă. O turație a motorului mai mică și deplasarea înapoi împiedică funcționarea corectă a elementului excentric și pot cauza defectarea produsului.

1. Asigurați-vă că controlul accelerației este setat la accelerație maximă.
2. Împingeți cu grijă produsul în față.



ATENȚIE: Nu apăsați pe produs. O presiune prea mare aplicată poate duce la rezultate nesatisfăcătoare.

3. Pentru a schimba direcția, întoarceți produsul.

Întreținerea

Introducere



AVERTISMENT: Citiți și înțelegeți capitolul privind siguranța înainte de a efectua operații de întreținere asupra produsului.

X = Instrucțiunile sunt incluse în acest manual al operatorului.

O = Pentru instrucțiuni, consultați manualul motorului.

Program de întreținere

* = Lucrări de întreținere generală, efectuate de către operator. Instrucțiunile nu sunt incluse în acest manual al operatorului.

| Întreținerea generală a produsului | Înainte de utilizare, la fiecare 10 ore | Săptămănal, la fiecare 100 de ore | Annual, la fiecare 150 ore |
|---|---|-----------------------------------|----------------------------|
| Asigurați-vă că nu există scurgeri de carburant sau ulei. | * | | |
| Curățați produsul. | X | | |
| Asigurați-vă că piulițele și șuruburile sunt strânse. | * | | |
| Examinați controlul accelerației și dispozitivul de acționare a șocului pentru a vedea dacă prezintă deteriorări. | * | | |
| Asigurați-vă că controlul accelerației și dispozitivul de acționare a șocului se pot deplasa ușor. | * | | |
| Verificați întrerupătorul de pornire/oprire a motorului. | * | | |
| Ungeți comenzile și racordurile. | * | | |
| Examinați unitățile de amortizare a vibrațiilor, pentru a identifica eventuale deteriorări. | | X | |
| Verificați dacă nu există deteriorări la cureaua trapezoidală. | | X | |
| Înlocuiți cureaua trapezoidală. | | | * |
| Înlocuiți cele 4 unități de amortizare a vibrațiilor de pe placa de la sol. | | | X |

| Întreținerea motorului | Înainte de utilizare, la fiecare 10 ore | După primele 20 de ore | Săptămănal, la fiecare 100 de ore | Annual, la fiecare 300 de ore |
|--|---|------------------------|-----------------------------------|-------------------------------|
| Verificați nivelul de carburant și nivelul de ulei de motor. | X | | | |
| Curățați lamelele de răcire ale motorului. | O | | | |
| Examinați filtrul de aer. Curățați filtrul de aer dacă este necesar. | X | X | | |
| Curățați filtrul de aer. | | | X | |
| Înlocuiți filtrul de aer. | | | | X |

| Întreținerea motorului | Înainte de utilizare, la fiecare 10 ore | După primele 20 de ore | Săptămănal, la fiecare 100 de ore | Anual, la fiecare 300 de ore |
|---|---|------------------------|-----------------------------------|------------------------------|
| Înlocuiți uleiul de motor. | | X | X | X |
| Faceți o verificare a turației motorului. | | O | O | O |
| Verificați și curățați bujia. Înlocuiți bujia atunci când este necesar. | | | O | O |
| Înlocuiți bujia. | | | | O |
| Curățați supapa de carburant a carburatorului. | | | O | O |
| Curățați ecranul sita parascânteii de pe amortizorul de zgomot. | | | O | O |
| Reglați jocul la capul supapei pentru admisia de aer și supapele de evacuare. | | | | O |
| Goliți combustibilul și curățați rezervorul de carburant și filtrul de carburant. | | | O | O |
| Curățați și reglați carburatorul. | | | | O |
| Înlocuiți filtrul de carburant. | | | | O |

Curățarea produsului

- Pentru a curăța produsul, utilizați jet de apă dintr-un furtun sau un dispozitiv de spălare cu presiune ridicată.



ATENȚIE: Nu îndreptați jetul de apă direct spre capacul rezervorului de carburant, componentele electrice sau motor.

- Îndepărtați vaselina și uleiul de pe mâner.

Pentru a efectua o inspecție generală

- Asigurați-vă că toate șuruburile și piulițele produsului sunt strânse.

Verificarea nivelului uleiului de motor

- Scoateți bușonul rezervorului de ulei și joja.
- Curățați joja de ulei.
- Introduceți joja înapoi complet în rezervorul de ulei.
- Scoateți joja.
- Examinați nivelul de ulei de pe joă.
- Dacă nivelul uleiului este scăzut, alimentați cu ulei de motor și verificați din nou nivelul. Pentru tipul corect de ulei, consultați *Date tehnice la pagina 16* sau manualul motorului.

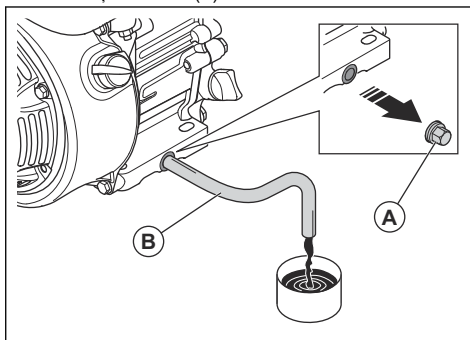
Înlocuirea uleiului pentru motor

Dacă motorul este rece, porniți motorul timp de 1-2 minute înainte de a scurge uleiul de motor. Astfel, uleiul de motor se va încălzi și va fi mai ușor de scurs.



AVERTISMENT: Imediat după oprirea motorului, uleiul de motor este foarte fierbinte. Lăsați motorul să se răcească înainte de a îl goli de ulei. Dacă uleiul de motor intră în contact cu pielea, curățați cu apă și săpun.

- Așezați un recipient sub bușonul de scurgere a uleiului de motor.
- Scoateți bușonul de scurgere a uleiului (A) și conectați un furtun (B).



- Înclinați produsul și lăsați uleiul să se scurgă în recipient.
- Îndepărtați furtunul.
- Montați și strângeți bușonul de scurgere a uleiului.

- Umpleți cu ulei de motor nou. Pentru tipul corect de ulei, consultați *Date tehnice la pagina 16* sau manualul motorului.
- Efectuați o verificare a nivelului uleiului de motor.

Filtru de aer



AVERTISMENT: Utilizați protecție respiratorie aprobată atunci când curățați sau înlocuiți filtrul de aer. Eliminați în mod corect filtrele de aer uzate. Praful din filtrul de aer este periculos pentru sănătatea dvs.



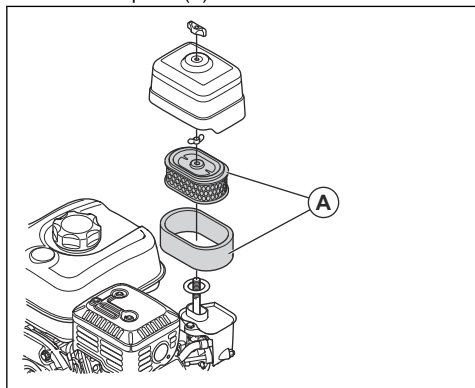
ATENȚIE: Înlocuiți întotdeauna filtrul de aer dacă este deteriorat; în caz contrar, în motor va pătrunde praf, care va cauza deteriorarea motorului.

Curățarea sau înlocuirea filtrului de aer



AVERTISMENT: Nu curățați filtrul de aer cu jet de aer comprimat. Acesta cauzează deteriorarea filtrului de aer, iar riscul de a inhala praf periculos crește.

- Rotiți butonul rotativ care fixează capacul filtrului de aer și scoateți capacul filtrului de aer.
- Scoateți elementul filtrant din hârtie și elementul filtrant din spumă (A).



- Curățați cu o perie carcasa filtrului de aer.
- Verificați integritatea elementelor filtrului de aer.
- Loviți ușor elementul filtrant de aer de o suprafață dură sau utilizați un aspirator pentru a îndepărta particulele.



ATENȚIE: Nu permiteți ca duza aspiratorului să atingă suprafața elementului filtrant din hârtie. Mențineți o distanță mică. Suprafața sensibilă a elementului filtrant din hârtie se deteriorează în cazul în cazul în care intră în contact cu obiecte.

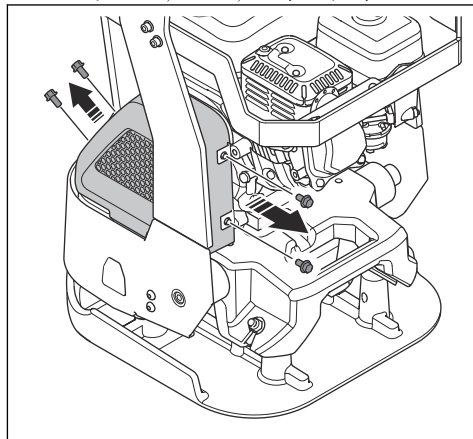
- Curățați elementul filtrant din spumă cu soluție de apă și săpun.
- Clătiți elementul filtrant din spumă cu apă curată.
- Comprimați elementul filtrant din spumă pentru a elimina apa și lăsați-l să se usuce complet.
- Ungeți elementul filtrant din spumă cu ulei de motor.
- Presăați o lavetă curată pe elementul filtrant din spumă pentru a îndepărta uleiul nedorit.
- Montați noul filtru de aer în succesiune inversă.

Verificarea curelei trapezoidale

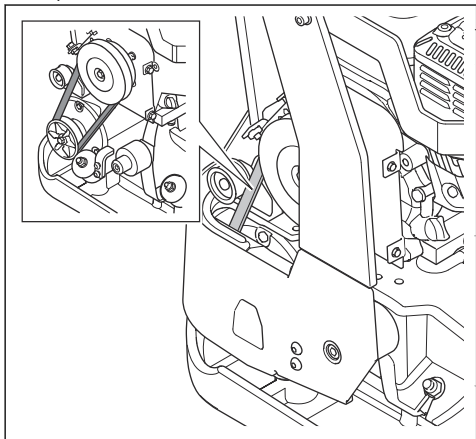


AVERTISMENT: Nu utilizați produsul fără să fi instalat capacul curelei.

- Opriiți motorul.
- Scoateți cele 4 șuruburi și îndepărtați capacul curelei.



3. Examinați cureaua trapezoidală pentru a depista eventualele deteriorări și uzura. Înlocuiți cureaua trapezoidală dacă este deteriorată sau uzată.



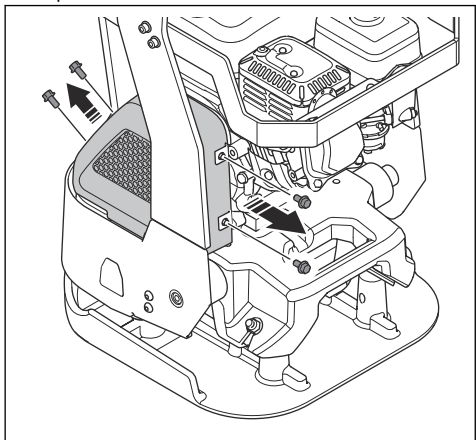
4. Montați capacul curelei.

Înlocuirea unităților de amortizare a vibrațiilor de pe placa de la sol

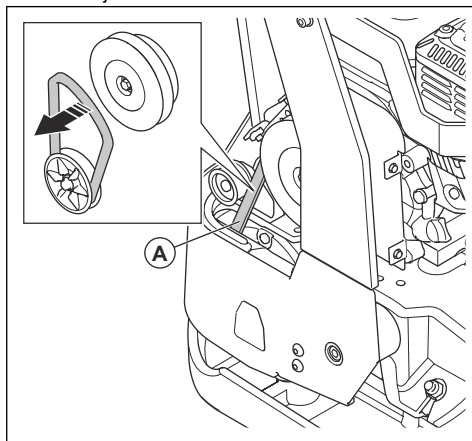


AVERTISMENT: Nu utilizați produsul fără să fi instalat capacul curelei trapezoidale.

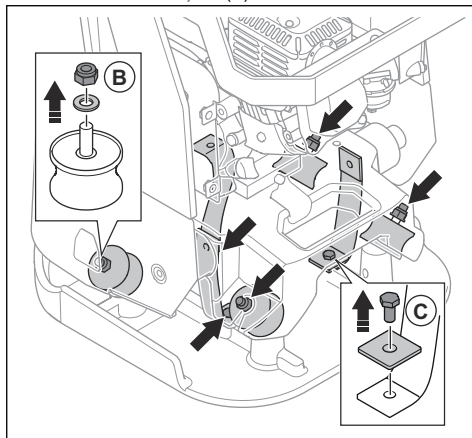
1. Opriți motorul.
2. Scoateți cele 4 șuruburi și îndepărtați capacul curelei trapezoidale.



3. Scoateți cu grijă cureaua trapezoidală (A) de la ambreiaj.

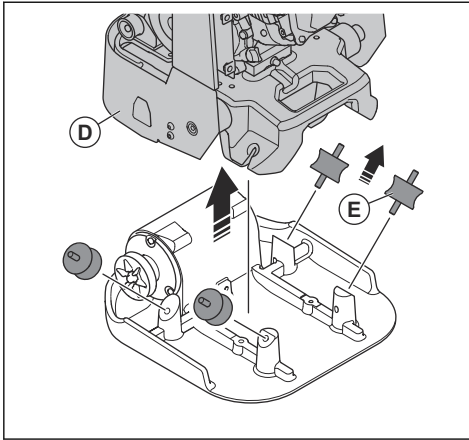


4. Scoateți cele 4 piulițe și 4 șaibe de pe unitățile de amortizare a vibrațiilor (B).



5. Scoateți cele 3 șuruburi și 3 șaibe (C).

6. Scoateți produsul (D) de pe placa de la sol.



7. Scoateți cele 4 unități de amortizare a vibrațiilor (E).

8. Montați unitățile de amortizare a vibrațiilor în ordine inversă.

Transportul, depozitarea și eliminarea

Transportul



AVERTISMENT: Aveți grijă în timpul transportului. Produsul este greu și poate provoca vătămări sau deteriorarea bunurilor în cazul în care cade în timpul transportului.

Ridicați produsul pentru a-l muta pe distanțe scurte. Pentru distanțe mai lungi, puneți produsul pe un vehicul de transport.



ATENȚIE: Nu remorcați produsul în spatele unui vehicul.

Ridicarea produsului

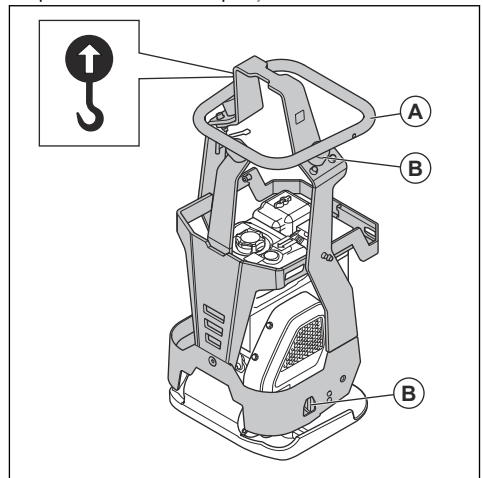


AVERTISMENT: Asigurați-vă că echipamentul de ridicare are specificațiile corecte pentru a ridica produsul în siguranță. Plăcuța de identificare de pe produs indică greutatea produsului.



AVERTISMENT: Nu vă deplasați și nu staționați sub produsul ridicat sau lângă acesta.

- Atașați echipamentul de ridicare la punctul de ridicare al cadrului de siguranță. Există o etichetă pe produs care identifică poziția corectă.



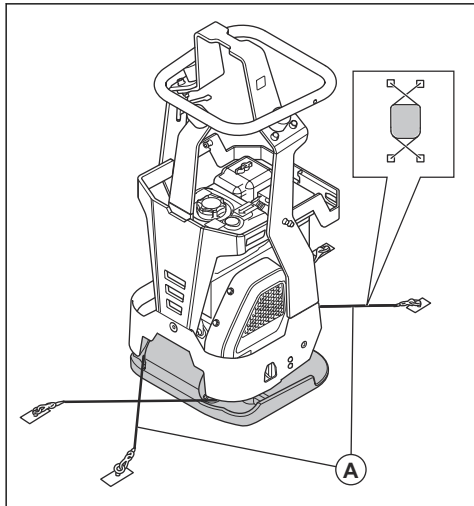
AVERTISMENT: Nu utilizați cârlige din metal, lanțuri sau alte echipamente de ridicare cu margini neșlefuite care pot deteriora punctul de ridicare.



AVERTISMENT: Nu ridicați produsul dacă este deteriorat. Cadrul de siguranță (A) și unitățile de amortizare a vibrațiilor (B) trebuie să fie instalate corect și nedeteriorate.

Fixarea produsului de un vehicul de transport cu chingi de fixare

- Puneți 2 curele (A) în jurul plăcii inferioare.



- a) Puneți 1 cureauă în jurul părții din față a plăcii inferioare și atașați chinga la vehicul.
- b) Puneți 1 cureauă în jurul părții din spate a plăcii inferioare și atașați chinga la vehicul.

Depozitarea

- Eliminați tot carburantul din rezervorul de carburant înainte de a depozita produsul pe perioadă îndelungată. Eliminați carburantul într-o locație de eliminare autorizată.
- Curățați produsul înainte de depozitare. Îndepărtați uleiul și praful de pe piesele din cauciuc.
- Curățați filtrul de aer înainte de depozitare.
- Trageți cu grijă de mânerul șnurului de pornire până când simțiți o mică rezistență. Această acțiune închide supapele și astfel umiditatea nu mai poate să intre în cilindrul motorului.
- Aplicați o husă de protecție pe produs.
- Păstrați produsul într-un spațiu uscat și ferit de îngheț.
- Păstrați produsul într-o zonă restricționată pentru a preveni accesul copiilor sau al persoanelor neautorizate.

Dezafectarea

- Respectați cerințele de reciclare și reglementările locale aplicabile.
- Eliminați toate substanțele chimice, precum uleiul de motor sau carburantul, la un centru de service sau într-o locație de eliminare autorizată.
- Atunci când produsul nu mai este în uz, trimiteți-l la un distribuitor Husqvarna sau casați-l într-o locație de reciclare.

Date tehnice

Date tehnice

| | |
|--|-----------------|
| Greutate netă, kg/lb | 99/218 |
| Greutate de operare (EN500, inclusiv ulei, ½ din carburant), kg/lb | 100,4/221,3 |
| Marca/Tipul motorului | Honda GX160 |
| Puterea motorului, kW/cp la rpm ¹ | 3,6/4,8 la 3600 |
| Frecvența vibrațiilor, Hz/rpm | 90/5400 |
| Amplitudine, mm/in. | 2/0,079 |
| Forță centrifugă, kN/lbf | 18/4047 |
| Viteză de operare, m/min sau ft./min | 28 sau 92 |
| Înclinare max., grade/% | 20/36 |
| Capacitate rezervor de carburant, l/qts | 3,6/3,8 |

¹ Conform specificațiilor producătorului motorului. Puterea nominală indicată a motorului este puterea de ieșire medie netă (la turația specificată) a unui motor de producție normal pentru modelul de motor, măsurată conform standardului SAE J1349/ISO1585. Motoarele de producție în masă pot prezenta valori diferite de această. Puterea de ieșire efectivă pentru motorul instalat pe produsul final va depinde de viteza de funcționare, de condițiile de mediu și de alte valori.

| | |
|------------------------------------|-------------------------------------|
| Capacitate ulei de motor *, l/qts | 0,6/0,63 |
| Consum de carburant, l/h sau qts/h | 1,2 sau 1,3 |
| Carburant * | Benzină fără plumb, max. 10% etanol |
| Ulei de motor * | SAE 10W-30, Clasa API SJ |
| Unsoare, element excentric | Kluber Asonic HQ72-102 |

* = Pentru mai multe informații și întrebări despre acest motor, consultați manualul motorului sau site-ul web al producătorului motorului.

| Date privind emisiile de zgomot și vibrații | |
|--|-----|
| Nivel de putere acustică măsurat dB(A) | 103 |
| Nivel de putere acustică garantat L_{WA} dB(A) ² | 105 |
| Nivel de presiune sonoră la urechea operatorului, L_p , dB(A) ³ | 93 |
| Nivel de vibrații a_{hv} , m/s^{24} | 2,4 |

Declarația privind zgomotul și vibrațiile

Aceste valori declarate au fost obținute prin testare de tip în laborator în conformitate cu directiva sau standardele menționate și sunt adecvate pentru compararea cu valorile declarate ale altor produse testate în conformitate cu aceleași directive sau standarde. Aceste valori declarate nu sunt adecvate

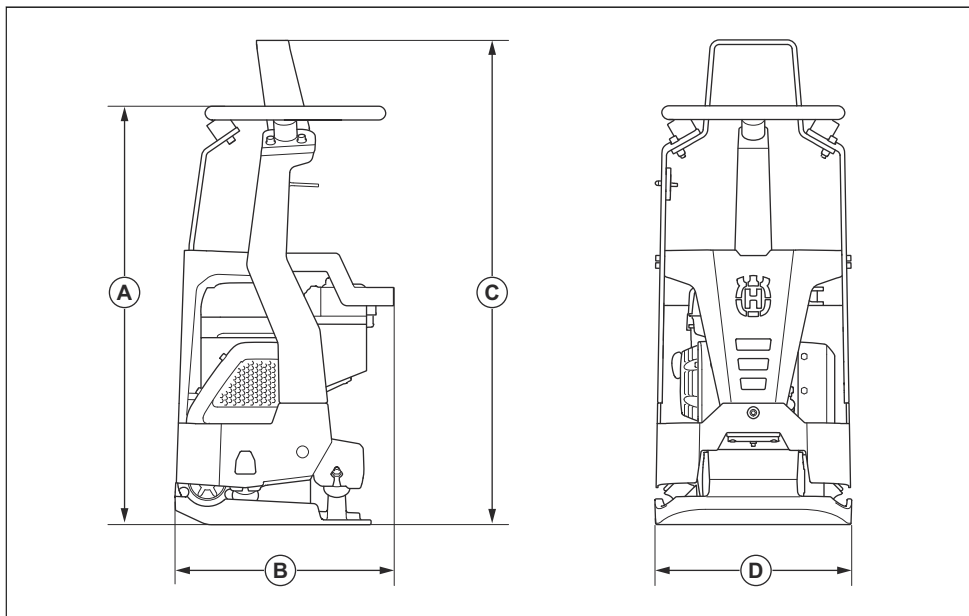
pentru utilizarea în evaluarea riscurilor, iar valorile măsurate la locuri de muncă separate pot fi mai mari. Valorile efective ale expunerii și riscul de vătămare pe care le experimentează un utilizator sunt unice și depind de modul în care utilizatorul lucrează, de tipul de material pe care este utilizat produsul, de timpul de expunere și de starea fizică a utilizatorului, precum și de starea produsului.

² Emisiile de zgomot în mediu măsurate ca putere acustică (L_{WA}) în baza EN ISO 3744, în conformitate cu directiva CE 2000/14/CE. Diferența dintre puterea garantată a sunetului și cea măsurată este aceea că puterea garantată a sunetului include, de asemenea, dispersia în rezultatul de măsurare și variațiile dintre diferitele aparate ale aceluiași model conform Directivei 2000/14/CE.

³ Nivel de presiune sonoră L_p conform EN ISO 11201, EN 500-4. Incertitudine K_{PA} 3,0 dB(A).

⁴ Valoarea vibrațiilor conform EN 500-4. Datele raportate pentru nivelul de vibrații prezintă o dispersie statistică tipică (abatere standard) de $1,5 m/s^2$.

Dimensiuni produs



| | | | | | |
|----------|------------------------|-----------|----------|-----------------------|------------|
| A | Înălțime mâner, mm/in. | 915/36,02 | C | Înălțime max., mm/in. | 1060/41,73 |
| B | Lungime, mm/in. | 478/18,82 | D | Lățime, mm/in. | 432/17,01 |

Declarație de conformitate CE

Declarație de conformitate CE

Noi, Husqvarna AB, SE-561 82 Husqvarna, Suedia, tel.:
+46 36 146500, declarăm pe propria răspundere că
produsul:

| | |
|------------------|---|
| Descriere | Placă compactoare cu deplasare înainte |
| Marcă | Husqvarna |
| Tip/Model | LX 95 |
| Identificare | Numere de serie începând cu 2021 și ulterior |

respectă în totalitate următoarele directive și
reglementări UE:

| Directivă/Regulament | Descriere |
|-----------------------------|--|
| 2006/42/EC | „privind utilajele” |
| 2000/14/EC | „privind zgomotul exterior” |
| 2014/30/EU | „aferentă compatibilității electromagnetice” |

și că au fost aplicate următoarele standarde și/sau
specificații tehnice:

EN ISO 12100:2010

EN 500-1:2006+A1:2009

EN 500-4:2011

Organismul notificat: 0404, RISE SMP Svensk
Maskinprovning AB, Box 7035, SE-750 07 Uppsala,
Suedia a certificat conformitatea cu directiva consiliului
2000/14/EC, procedura de evaluare a conformității:
Anexa VI.

Pentru informații privind emisiile de zgomot, consultați
capitolul *Date tehnice la pagina 16*.

Partille, 2021-04-28



Martin Huber

Director Cercetare și Dezvoltare, Suprafețe de beton și
podele

Husqvarna AB, Divizia pentru construcții

Responsabil pentru documentația tehnică



www.husqvarnacp.com

Instrucțiuni inițiale

1142690-62



2021-05-11