



 **Husqvarna**[®]



BV 20G

Inhalt

| | | | |
|-----------------|----|-----------------------------------------|----|
| Einleitung..... | 2 | Fehlersuche..... | 12 |
| Sicherheit..... | 3 | Transport, Lagerung und Entsorgung..... | 12 |
| Montage..... | 8 | Technische Daten | 12 |
| Betrieb..... | 8 | Konformitätserklärung..... | 15 |
| Wartung..... | 10 | | |

Einleitung

Gerätebeschreibung

Das Gerät ist eine vibrierende, handgeführte Abziehbohle mit Verbrennungsmotor.

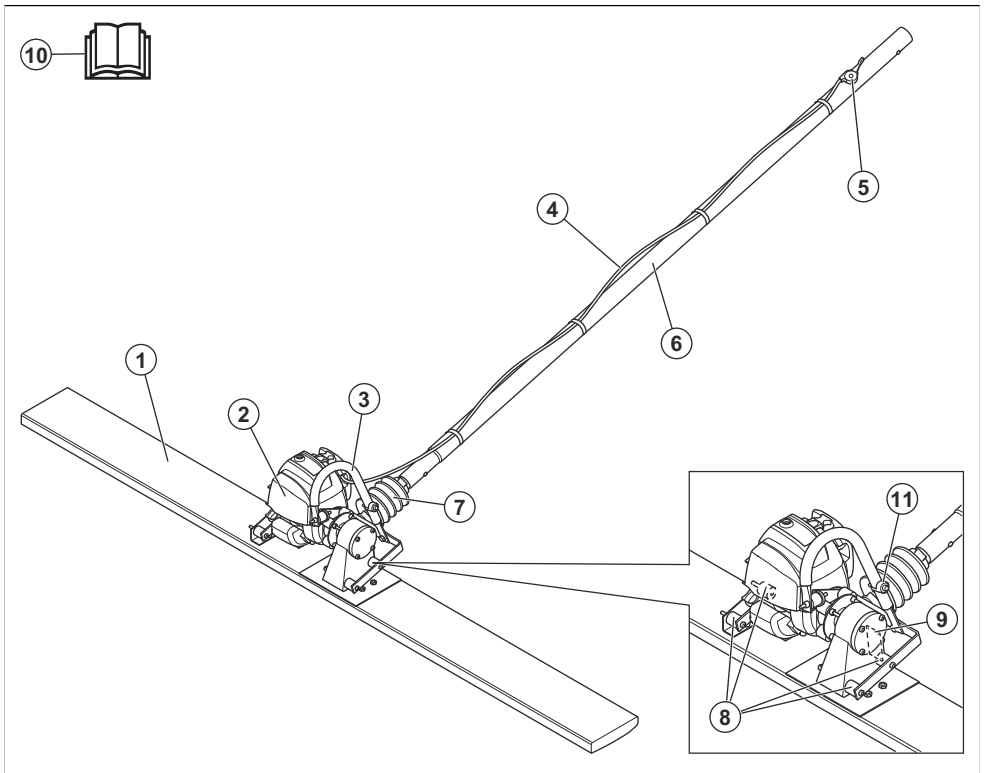
Herstellen von ebenen Betonflächen und Glätten der Oberfläche verwendet.

Für Betonschichten, die dicker als 150 mm sind, ist Vibration mit einem internen Rüttler erforderlich.

Verwendungszweck

Das Gerät ist nur für den professionellen Einsatz bestimmt. Das Gerät wird zum Verdichten von Beton,

Geräteübersicht



- 1. Abzieher
- 2. Motor

- 3. Hebeöse
- 4. Gashebelkabel

5. Gashebel
6. Griff
7. Drehgelenk
8. Antivibrationseinheiten
9. Typenschild
10. Bedienungsanleitung
11. Stopp-Taste für den Motor

Symbole auf dem Gerät



WARNUNG: Dieses Gerät kann gefährlich sein und schwere oder tödliche Verletzungen des Bedieners oder anderer Personen verursachen. Gehen Sie vorsichtig vor, und verwenden Sie das Gerät ordnungsgemäß.



Lesen Sie die Bedienungsanleitung sorgfältig durch, und machen Sie sich mit den Anweisungen vertraut, bevor Sie das Gerät verwenden.



Tragen Sie einen Gehörschutz.



Tragen Sie stets Schutzhandschuhe.



Kraftstoff



Kraftstoff: Bleifreies Benzin mit maximal 10 % Ethanol.



Dieses Gerät entspricht den geltenden EU-Richtlinien.



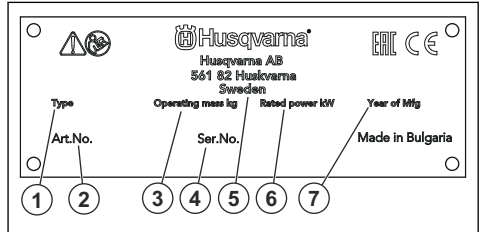
Dieses Gerät entspricht den geltenden EAC-Richtlinien.



Dieses Gerät entspricht den in Australien und Neuseeland geltenden Richtlinien zur elektromagnetischen Verträglichkeit.

Hinweis: Sonstige Symbole/Aufkleber auf dem Gerät beziehen sich auf spezielle Zertifizierungsanforderungen, die in bestimmten Ländern gelten.

Typenschild



1. Produkttyp
2. Produktnummer
3. Produktgewicht
4. Seriennummer
5. Hersteller
6. Nennleistung
7. Baujahr

Produktschäden

Wir haften nicht für Schäden an unserem Produkt, wenn:

- das Gerät nicht ordnungsgemäß repariert wird.
- das Gerät mit Teilen repariert wird, die nicht vom Hersteller stammen oder nicht vom Hersteller zugelassen sind.
- ein Zubehörteil mit dem Gerät verwendet wird, das nicht vom Hersteller stammt oder nicht vom Hersteller zugelassen ist.
- das Gerät nicht bei einem zugelassenen Service Center oder von einem zugelassenen Fachmann repariert wird.

Sicherheit

Sicherheitsdefinitionen

Warnungen, Vorsichtsmaßnahmen und Hinweise werden verwendet, um auf besonders wichtige Teile der Bedienungsanleitung hinzuweisen.



WARNUNG: Wird verwendet, wenn bei Nichtbeachtung der Anweisungen in diesem Handbuch die Gefahr von Verletzung oder Tod des Bedieners oder anderer Personen besteht.



ACHTUNG: Wird verwendet, wenn bei Nichtbeachtung der Anweisungen in diesem Handbuch die Gefahr von Schäden am Gerät, an anderen Materialien oder in der Umgebung besteht.

Hinweis: Für weitere Informationen, die in bestimmten Situationen nötig sind.

Allgemeine Sicherheitshinweise



WARNUNG: Lesen Sie die folgenden Warnhinweise, bevor Sie das Gerät verwenden.

- Dieses Gerät ist ein gefährliches Werkzeug, wenn Sie nicht aufpassen oder es unsachgemäß verwenden. Dieses Gerät kann schwere oder tödliche Verletzungen des Bedieners oder anderer Personen verursachen. Es ist sehr wichtig, dass Sie vor der Anwendung des Produkts den Inhalt dieser Bedienungsanleitung gelesen und verstanden haben.
- Der Gebrauch dieses Geräts ist Personen (einschließlich Kindern), die über eingeschränkte körperliche, sensorische oder geistige Fähigkeiten verfügen oder denen es an der erforderlichen Erfahrung und Kenntnissen mangelt, untersagt.
- Bewahren Sie alle Warn- und Sicherheitshinweise auf.
- Halten Sie alle geltenden Gesetze und Vorschriften ein.
- Der Bediener und dessen Arbeitgeber müssen die mit dem Betrieb des Geräts verbundenen Gefahren kennen und vermeiden.
- Untersagen Sie allen Personen die Benutzung des Geräts, bis diese den Inhalt der Bedienungsanleitung gelesen und verstanden haben.
- Verwenden Sie das Gerät nicht, ohne vorher dafür geschult worden zu sein. Stellen Sie sicher, dass alle Bediener Schulungen erhalten.
- Lassen Sie nicht zu, dass Kinder das Gerät verwenden.
- Es dürfen nur zugelassene Personen mit dem Gerät arbeiten.
- Der Bediener ist für Unfälle verantwortlich, die anderen Personen zustoßen oder an deren Eigentum entstehen.
- Verwenden Sie das Gerät nicht, wenn Sie müde oder krank sind oder unter Einfluss von Alkohol, Drogen oder Medikamenten stehen.
- Lassen Sie immer Vorsicht walten, und arbeiten Sie mit gesundem Menschenverstand.
- Dieses Gerät erzeugt beim Betrieb ein elektromagnetisches Feld. Dieses Feld kann sich unter bestimmten Bedingungen auf die

Funktionsweise aktiver oder passiver medizinischer Implantate auswirken. Um die Gefahr von Situationen, die zu schweren oder tödlichen Verletzungen führen können, zu verringern, sollten Personen mit einem medizinischen Implantat vor der Nutzung dieses Gerätes mit ihrem Arzt und dem Hersteller des Implantats sprechen.

- Halten Sie das Gerät sauber. Stellen Sie sicher, dass Symbole und Aufkleber deutlich lesbar sind.
- Verwenden Sie das Gerät nicht, wenn es beschädigt ist.
- Nehmen Sie keine Modifikationen am Gerät vor.
- Bedienen Sie das Gerät nicht, wenn die Möglichkeit besteht, dass andere Personen Modifikationen daran vorgenommen haben.

Sicherheitshinweise für den Betrieb



WARNUNG: Lesen Sie die folgenden Warnhinweise, bevor Sie das Gerät verwenden.

- Stellen Sie sicher, dass Sie wissen, wie der Motor in einem Notfall schnell gestoppt werden kann.
- Der Bediener muss über die erforderliche physische Kraft für den sicheren Betriebs des Geräts verfügen.
- Bedienen Sie das Gerät nicht, ohne dass alle Schutzabdeckungen montiert sind.
- Tragen Sie eine persönliche Schutzausrüstung. Siehe *Persönliche Schutzausrüstung auf Seite 6*.
- Stellen Sie sicher, dass sich nur befugte Personen im Arbeitsbereich befinden.
- Halten Sie den Arbeitsbereich sauber und hell.
- Achten Sie während der Arbeit auf eine sichere und stabile Position.
- Stellen Sie sicher, dass keine Gefahr besteht, dass Sie oder das Gerät aus einer höheren Position herunterfallen kann.
- Achten Sie darauf, dass sich auf dem Griff kein Fett oder Öl befindet.
- Verwenden Sie das Gerät nicht in Bereichen, in denen Feuer oder Explosionen auftreten können.
- Das Gerät kann Objekte mit hoher Geschwindigkeit auswerfen. Stellen Sie sicher, dass alle Personen im Arbeitsbereich zugelassene persönliche Schutzausrüstung tragen. Entfernen Sie lose Gegenstände aus dem Arbeitsbereich.
- Bevor Sie sich vom Gerät entfernen, schalten Sie den Motor ab und vergewissern Sie sich, dass keine Gefahr eines versehentlichen Starts besteht.
- Achten Sie darauf, dass sich Kleidung, langes Haar und Schmuck nicht in beweglichen Teilen verfangen kann.
- Setzen Sie sich nicht auf das Gerät.
- Schlagen Sie nicht auf das Gerät.
- Bedienen Sie das Gerät stets von hinten, und halten Sie beide Hände am Lenker.

- Verwenden Sie das Gerät niemals in der Nähe elektrischer Kabel. Das Gerät hat keine elektrische Isolierung. Dies kann zu Verletzungen oder zum Tod führen.
- Bevor Sie das Gerät in Betrieb nehmen, finden Sie heraus, ob es versteckte Drähte, Kabel und Rohrleitungen im Arbeitsbereich gibt. Wenn das Gerät auf ein verborgenes Objekt trifft, halten Sie den Motor sofort an, und prüfen Sie Gerät und Objekt. Nehmen Sie das Gerät erst wieder in Betrieb, nachdem Sie sich vergewissert haben, dass der weitere Betrieb sicher ist.

Vibrationen Sicherheit



WARNUNG: Lesen Sie die folgenden Warnhinweise, bevor Sie das Produkt benutzen.

- Beim Betrieb des Geräts kommt es zu Vibrationen, die vom Gerät auf den Anwender übertragen werden. Regelmäßiger und häufiger Betrieb des Geräts kann zu Verletzungen des Anwenders führen oder Symptome verstärken. Es kann zu Verletzungen an Fingern, Händen, Handgelenken, Armen, Schultern und/oder Nerven sowie bei der Blutversorgung oder an anderen Körperteilen kommen. Die Verletzungen können hinderlich und/oder chronisch werden und sich allmählich über Wochen, Monate oder Jahre hinweg verstärken. Zu möglichen Verletzungen können Schäden am Blutkreislauf, am Nervensystem, an Gelenken und anderen Körperteilen gehören.
- Symptome können während des Betriebs des Geräts oder zu einem anderen Zeitpunkt auftreten. Wenn Sie bereits Symptome haben und das Gerät weiter bedienen, können sich die Symptome verstärken oder chronisch werden. Wenn Sie diese oder andere Symptome an sich bemerken, wenden Sie sich an einen Arzt:
 - Taubheit, Gefühlsverlust, Kribbeln, Stechen, Schmerz, Brennen, Pochen, Steifheit, Schwerfälligkeit, Verlust von Kraft, Veränderungen an Hautfarbe oder Hautzustand.
- Bei niedrigen Temperaturen können sich die Symptome verstärken. Tragen Sie warme Kleidung und halten Sie Ihre Hände warm und trocken, wenn Sie das Gerät in kalten Umgebungen betreiben.
- Warten und betreiben Sie das Gerät gemäß den Anweisungen der Bedienungsanleitung, um einen vorschriftsmäßigen Vibrationspegel sicherzustellen.
- Das Gerät verfügt über ein Antivibrationssystem, das die Vibrationen an den Griffen für den Bediener reduziert. Lassen Sie das Gerät die Arbeit verrichten. Drücken Sie das Gerät nicht mit Kraft. Halten Sie das Produkt leicht an den Griffen fest, aber stellen Sie sicher, dass Sie es kontrollieren und sicher bedienen. Drücken Sie das Gerät nicht häufiger als nötig in die Endanschläge.



WARNUNG: Lesen Sie die folgenden Warnhinweise, bevor Sie das Gerät verwenden.

- Platzieren Sie Ihre Hände nur auf dem Griff bzw. den Griffen. Halten Sie alle anderen Körperteile vom Gerät fern.
- Stoppen Sie das Gerät sofort, wenn plötzlich starke Vibrationen auftreten. Setzen Sie den Betrieb erst fort, wenn die Ursache für die gesteigerten Vibrationen beseitigt wurde.
- Der Betrieb des Geräts kann Staub in der Luft verursachen. Staub kann ernsthafte Verletzungen und permanente Gesundheitsprobleme verursachen. Silikatstaub wurde von verschiedenen Behörden als schädlich eingestuft. Dies sind Beispiele für derartige Gesundheitsprobleme:
 - Die tödlichen Lungenkrankheiten chronische Bronchitis, Silikose und Lungenfibrose
 - Krebs
 - Angeborene Fehlbildungen
 - Hautentzündung
- Verwenden Sie eine angemessene Ausstattung, um die Menge von Staub und Dämpfen in der Luft und den Staub auf Arbeitsgeräten, Oberflächen, Kleidung und Körperteilen zu verringern. Beispiele dafür sind Staubsammelanlagen und Wassernebel zum Binden des Staubs. Reduzieren Sie den Staub an der Quelle, falls möglich. Stellen Sie sicher, dass die Ausstattung korrekt montiert ist und verwendet wird und dass sie regelmäßig gewartet wird.
- Tragen Sie einen zugelassenen Atemschutz. Stellen Sie sicher, dass der Atemschutz für die gefährlichen Materialien im Arbeitsbereich geeignet ist.
- Stellen Sie sicher, dass der Arbeitsbereich ausreichend belüftet ist.
- Falls möglich, richten Sie den Auspuff des Geräts dahin, wo er keinen Staub in der Luft verursachen kann.

Abgase – Sicherheit



WARNUNG: Lesen Sie die folgenden Warnhinweise, bevor Sie das Produkt benutzen.

- Die Abgase des Motors enthalten Kohlenmonoxid – ein geruchloses, giftiges und sehr gefährliches Gas. Das Einatmen von Kohlenmonoxid kann tödlich sein. Da Kohlenmonoxid geruchs- und farblos ist, kann es nicht wahrgenommen werden. Bei einer Kohlenmonoxidvergiftung kann es zu Schwindelsymptomen kommen, aber es ist auch möglich, dass eine Person ohne Vorwarnung bewusstlos wird, wenn die Menge oder

Konzentration an Kohlenmonoxid dafür hoch genug ist.

- Abgase enthalten auch unverbrannte Kohlenwasserstoffe einschließlich Benzen. Das Einatmen über einen längeren Zeitraum kann zu gesundheitlichen Problemen führen.
- Abgase, die Sie sehen oder riechen können, enthalten auch Kohlenmonoxid.
- Verwenden Sie ein Gerät mit Verbrennungsmotor nicht in Innenräumen oder in Bereichen ohne ausreichende Luftzufuhr.
- Atmen Sie die Abgase nicht ein.
- Stellen Sie sicher, dass der Arbeitsbereich ausreichend belüftet ist. Das ist besonders wichtig, wenn Sie das Gerät in Gräben oder anderen engen Arbeitsbereichen verwenden, wo sich Abgase leicht sammeln können.

Lärm – Sicherheit



WARNUNG: Lesen Sie die folgenden Warnhinweise, bevor Sie das Gerät verwenden.

- Ein hoher Geräuschpegel und Lärmbelastung über einen langen Zeitraum können zu lärmbedingten Hörschäden führen.
- Um den Geräuschpegel auf einem Minimum zu halten, warten und betreiben Sie das Gerät gemäß den Anweisungen der Bedienungsanleitung.
- Untersuchen Sie den Schalldämpfer auf Beschädigungen. Stellen Sie sicher, dass der Schalldämpfer fest am Gerät montiert ist.
- Tragen Sie einen zugelassenen Gehörschutz beim Arbeiten mit dem Gerät.
- Beachten Sie Warnsignale und Stimmen, wenn Sie einen Gehörschutz tragen. Entfernen Sie den Gehörschutz, wenn das Gerät ausgeschaltet wird, es sei denn, er ist bei dem Geräuschpegel in Ihrem Arbeitsbereich erforderlich.

Persönliche Schutzausrüstung



WARNUNG: Lesen Sie die folgenden Warnhinweise, bevor Sie das Gerät verwenden.

- Verwenden Sie stets die vorgeschriebene persönliche Schutzausrüstung bei der Bedienung des Geräts. Die persönliche Schutzausrüstung kann Verletzungen nicht vollständig vermeiden, vermindert aber den Umfang der Verletzungen und Schäden bei einem Unfall. Lassen Sie sich bei der Auswahl der korrekten persönlichen Schutzausrüstung von Ihrem Händler beraten.
- Überprüfen Sie regelmäßig den Zustand der persönlichen Schutzausrüstung.
- Verwenden Sie einen zugelassenen Schutzhelm.
- Tragen Sie einen zugelassenen Gehörschutz.

- Tragen Sie einen zugelassenen Atemschutz.
- Tragen Sie einen zugelassenen Augenschutz mit seitlicher Abschirmung.
- Tragen Sie stets Schutzhandschuhe.
- Tragen Sie Stiefel mit Stahlkappe und rutschfester Sohle.
- Tragen Sie zugelassene Arbeitskleidung oder gleichwertige, eng anliegende Kleidung mit langen Ärmeln und langen Hosenbeinen.

Sicherheitsvorrichtungen am Gerät



WARNUNG: Lesen Sie die folgenden Warnhinweise, bevor Sie das Gerät verwenden.

- Verwenden Sie kein Gerät mit Sicherheitsvorrichtungen, die beschädigt sind oder nicht ordnungsgemäß funktionieren.
- Führen Sie regelmäßig eine Überprüfung der Sicherheitsvorrichtungen durch. Wenn die Sicherheitsvorrichtungen beschädigt sind oder nicht ordnungsgemäß funktionieren, wenden Sie sich an den Kundendienst von Husqvarna.
- Führen Sie keine Änderungen an den Sicherheitsvorrichtungen durch.

Schalldämpfer

Der Schalldämpfer senkt den Geräuschpegel so weit wie möglich und hält die Abgase des Motors vom Anwender fern.

Verwenden Sie das Gerät nicht, wenn der Schalldämpfer fehlt oder beschädigt ist. Ein beschädigter Schalldämpfer erhöht den Geräuschpegel und die Brandgefahr.



WARNUNG: Der Schalldämpfer wird während und nach Gebrauch und wenn der Motor im Leerlauf läuft, sehr heiß. Seien Sie in der Nähe von entzündlichen Materialien und/oder Dämpfen besonders vorsichtig, um Brandgefahr zu verhindern.

So prüfen Sie den Schalldämpfer

- Überprüfen Sie den Schalldämpfer regelmäßig, um sicherzustellen, dass er richtig angebracht und nicht beschädigt ist.

Antivibrationseinheiten

Die Antivibrationseinheiten verringern die Vibration am Gerät. Die Antivibrationseinheiten verringern schädliche Vibrationen, um Verletzungen des Bedieners und Schäden am Gerät zu verhindern.

So prüfen Sie das Antivibrationssystem

1. Kontrollieren Sie, dass die Antivibrationseinheiten keine Risse oder Deformationen aufweisen.

2. Kontrollieren Sie, ob die Antivibrationselemente zwischen Motoreinheit und Handgriffeinheit korrekt verankert sind.

Unter *Gerätebeschreibung auf Seite 2* finden Sie Informationen darüber, wo das Antivibrationssystem sich an Ihrem Gerät befindet.

Sicherer Umgang mit Kraftstoff



WARNUNG: Lesen Sie die folgenden Warnhinweise, bevor Sie das Gerät verwenden.

- Kraftstoff ist feuergefährlich; durch die ausströmenden Dämpfe besteht Explosionsgefahr. Um Verletzungen, Feuer oder Explosionen zu vermeiden, seien Sie beim Umgang mit Kraftstoff vorsichtig.
- Atmen Sie die Kraftstoffdämpfe nicht ein. Die Kraftstoffdämpfe sind giftig und können Verletzungen verursachen. Achten Sie auf ausreichende Belüftung.
- Entfernen Sie nicht den Tankdeckel oder füllen den Kraftstofftank, wenn der Motor eingeschaltet ist.
- Vergewissern Sie sich, dass der Motor abgekühlt ist, bevor Sie Kraftstoff nachfüllen.
- Füllen Sie Kraftstoff nicht in geschlossenen Räumen auf. Eine mangelhafte Luftzirkulation kann zu schweren oder tödlichen Verletzungen durch Erstickten oder einer Kohlenmonoxidvergiftung führen.
- Rauchen Sie nicht in der Nähe des Kraftstoffs oder des Motors.
- Stellen Sie keine heißen Gegenstände in der Nähe des Kraftstoffs oder des Motors ab.
- Füllen Sie Kraftstoff nicht in der Nähe von Funken oder Feuer ein.
- Öffnen Sie vor dem Nachfüllen den Tankdeckel langsam, und lassen Sie den Druck vorsichtig entweichen.
- Kraftstoff auf der Haut kann Verletzungen verursachen. Wenn Kraftstoff auf Ihre Haut gelangt, waschen Sie diesen mit Wasser und Seife ab.
- Wechseln Sie sofort die Kleidung, wenn Sie Kraftstoff darauf verschütten.
- Füllen Sie den Kraftstofftank nicht vollständig auf. Durch Hitze dehnt sich der Kraftstoff aus. Lassen Sie deshalb einen Freiraum im oberen Bereich des Kraftstofftanks.
- Schrauben Sie den Kraftstofftankdeckel fest zu. Wenn der Tankdeckel nicht fest zugeschraubt ist, besteht Feuergefahr.
- Bevor Sie das Gerät starten, entfernen Sie es mindestens 3 m/10 ft vom Auffüllort.
- Starten Sie das Gerät nicht, wenn sich Kraftstoff oder Öl darauf befindet. Entfernen Sie Kraftstoff oder Motoröl an unerwünschten Stellen vom Gerät und lassen Sie das Gerät trocknen, bevor Sie den Motor starten.

- Überprüfen Sie den Motor regelmäßig auf Undichtigkeiten. Starten Sie den Motor bei einer Leckage im Kraftstoffsystem nicht, bis die Undichtigkeiten repariert werden.
- Suchen Sie den Motor nicht mit den Händen nach Undichtigkeiten ab.
- Bewahren Sie Kraftstoff nur in zugelassenen Behältern auf.
- Wenn Sie das Gerät und den Kraftstoff lagern, stellen Sie sicher, dass Kraftstoff und Kraftstoffdämpfe keinen Schaden verursachen können.
- Lassen Sie den Kraftstoff im Freien und abseits von Feuer und Funken in einen für Kraftstoff zugelassenen Behälter ab.

Sicherheitshinweise für die Wartung



WARNUNG: Lesen Sie die folgenden Warnhinweise, bevor Sie das Gerät verwenden.

- Wenn die Wartung nicht ordnungsgemäß und regelmäßig erfolgt, erhöht sich die Verletzungsgefahr und das Risiko für eine Beschädigung des Geräts.
- Tragen Sie eine persönliche Schutzausrüstung. Siehe *Persönliche Schutzausrüstung auf Seite 6*.
- Stoppen Sie den Motor und stellen Sie sicher, dass alle Teile des Geräts abgekühlt sind, bevor Sie Wartungsarbeiten durchführen.
- Reinigen Sie das Gerät und entfernen Sie gefährliches Material vor der Wartung.
- Trennen Sie die Zündkappe vor Beginn der Wartung.
- Die Abgase des Motors sind heiß und können Funken schlagen. Betreiben Sie das Gerät nicht im Innenbereich oder in der Nähe von brennbaren Materialien.
- Verändern Sie das Gerät nicht. Änderungen am Gerät, die vom Hersteller nicht genehmigt wurden, können zu schweren Verletzungen oder zum Tod führen.
- Verwenden Sie stets Originalersatzteile und Originalzubehör. Zubehör und Ersatzteile, die vom Hersteller nicht genehmigt wurden, können zu schweren Verletzungen oder zum Tod führen.
- Ersetzen Sie beschädigte, abgenutzte oder defekte Teile.
- Führen Sie nur Wartungsarbeiten durch, die gemäß dieser Betriebsanleitung vorgegeben sind. Lassen Sie alle anderen Wartungsarbeiten von einem autorisierten Servicecenter durchführen.
- Entfernen Sie alle Werkzeuge vom Gerät, bevor Sie den Motor nach der Wartung starten. Lose Werkzeuge oder Werkzeuge, die an sich drehenden Teilen befestigt sind, könnten herauskatapultiert werden und Verletzungen verursachen.
- Führen Sie nach der Wartung eine Überprüfung des Vibrationswerts im Gerät durch. Wenn er nicht

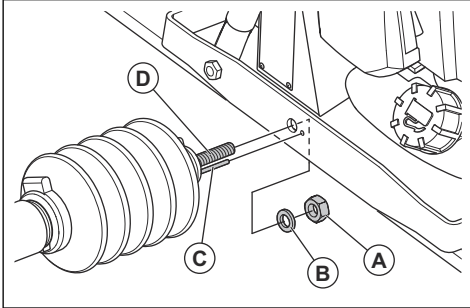
korrekt ist, wenden Sie sich an ein autorisiertes Servicecenter.

- Lassen Sie das Gerät in einem autorisierten Servicecenter regelmäßig warten.

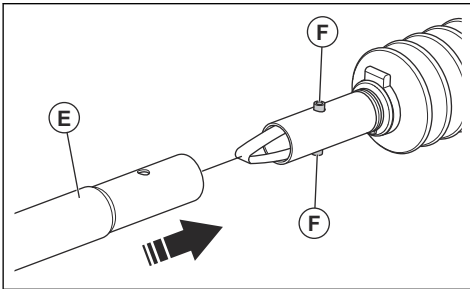
Montage

So montieren Sie das Gerät

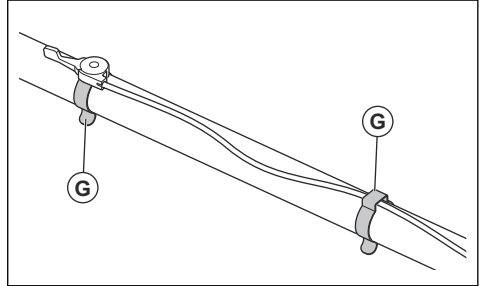
1. Entfernen Sie die Mutter (A) und die Unterlegscheibe (B) von der Schwenkschraube.



2. Führen Sie die die Stifte (C) und (D) in die entsprechenden Bohrungen ein.
3. Setzen Sie die Unterlegscheibe (B) und die Mutter (A) auf die Schwenkschraube und ziehen Sie die Mutter fest.
4. Montieren Sie den Handgriff (E). Stellen Sie sicher, dass die Sicherungsschrauben (F) in die Löcher im Griffrohr eingreifen.



- a) Wenn das Griffteil nicht ausreichend lang ist, montieren Sie ein zweites Griffteil.
5. Befestigen Sie den Gashebel mit einer Klammer am Griff.
6. Befestigen Sie den Gaszug mit Klammern (G) am Griff.



Betrieb

Einleitung



WARNUNG: Lesen Sie vor Gebrauch des Geräts das Kapitel über Sicherheit, und machen Sie sich damit vertraut.

- Lesen Sie die Motor-Betriebsanleitung des Herstellers aufmerksam durch.
- Führen Sie die tägliche Wartung durch. Siehe *Wartungsplan auf Seite 10*.

Wichtige Schritte, bevor Sie mit dem Gerät arbeiten

- Lesen Sie die Bedienungsanleitung sorgfältig durch, und vergewissern Sie sich, dass Sie die Anweisungen verstehen.

Vibrationsfrequenz und Betriebsgeschwindigkeit

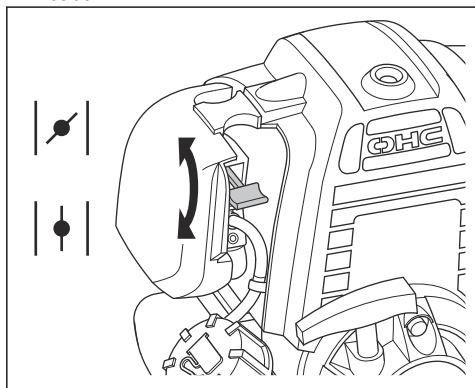
Die Vibrationen im Gerät werden durch Exzenterelemente verursacht. Die Motorwelle ist mit den Exzenterelementen verbunden. Dies bedeutet, dass die Vibration beim Anlassen des Motors beginnt und dass die Vibrationsfrequenz mit der Motordrehzahl in

Verbindung steht. Die Vibrationsfrequenz nimmt ab, wenn die Motordrehzahl sinkt, und geht ganz zurück, wenn der Motor stoppt. Somit stellt der Gashebel die Motordrehzahl und auch die Vibrationsgeschwindigkeit ein.

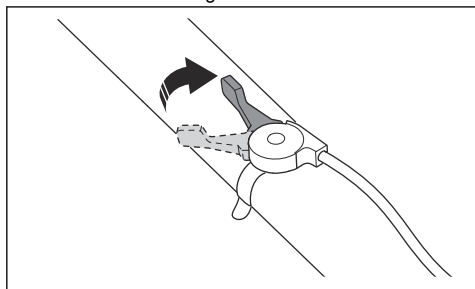
Die Vibrationsfrequenz muss an den Zustand des Betonsetzmaßes angepasst werden. Für einen niedrigen Wassergehalt im Betonsetzmaß ist eine höhere Vibrationsfrequenz erforderlich. Für einen hohen Wassergehalt im Betonsetzmaß ist eine niedrigere Vibrationsfrequenz erforderlich. Unterschiede in der Geschwindigkeit der Bewegung und der Vibrationsfrequenz führen zu unterschiedlichen Ergebnissen.

So starten Sie das Gerät

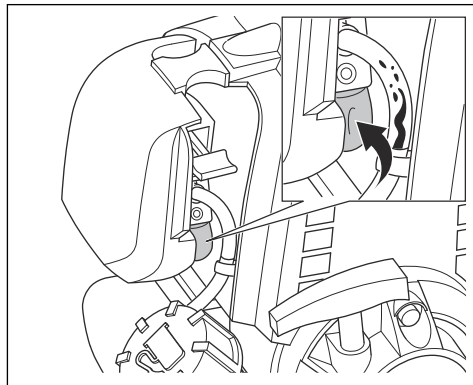
1. Bringen Sie den Choke-Hebel in die richtige Position.



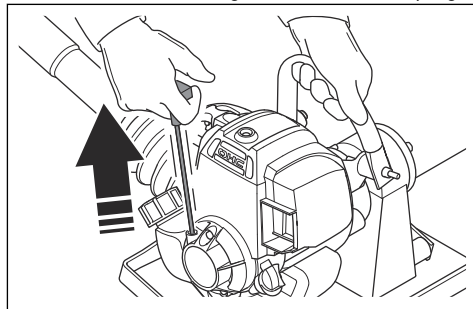
- a) Schließen Sie den Choke, wenn der Motor kalt ist.
 - b) Öffnen Sie den Choke, wenn der Motor warm oder die Umgebungstemperatur hoch ist.
2. Vergewissern Sie sich, dass der Gashebel auf Leerlaufdrehzahl eingestellt ist.



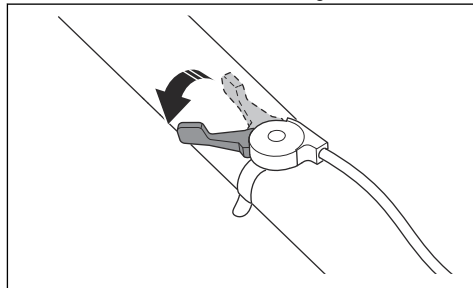
3. Drücken Sie die Handpumpe, bis Kraftstoff im Kraftstoffschlauch zu sehen ist.



4. Ziehen Sie am Startseilgriff, bis der Motor anspringt.



5. Wenn der Choke geschlossen ist, öffnen Sie den Choke sofort.
6. Lassen Sie den Motor 2 bis 3 Minuten im Leerlauf laufen.
7. Stellen Sie den Gashebel auf Vollgas.

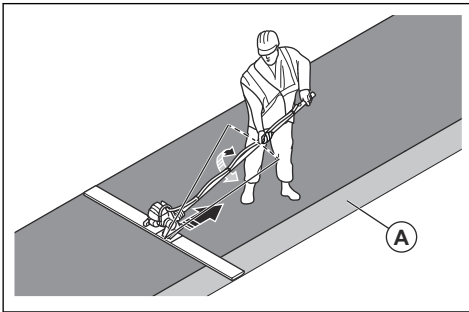


So stoppen Sie das Gerät

1. Bewegen Sie den Gashebel in die Leerlaufstellung.
2. Drücken Sie die Motorstopp-Taste. Siehe *Geräteübersicht auf Seite 2*.

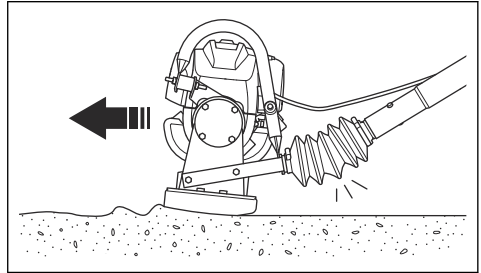
So bedienen Sie das Gerät

1. Sprühen Sie den Abzieher mit Betonöl oder Betonlösemittel ein. Dies erleichtert die Reinigung des Geräts nach dem Betrieb, da der Beton nicht am Abzieher haften bleibt.
2. Positionieren Sie den Abzieher am Anfang des ersten Abschnitts der Betonoberfläche.
3. Starten Sie das Gerät.
4. Drehen Sie den Griff, um den Arbeitswinkel des Abziehers an die Betonoberfläche anzupassen. Siehe *So stellen Sie den Arbeitswinkel des Abziehers ein auf Seite 10*.
5. Bewegen Sie den Gashebel, um die Vibrationsfrequenz einzustellen.
6. Legen Sie den Griff auf Ihre Schulter.
7. Bewegen Sie sich langsam nach hinten. Die Vibrationen entfernen Ihre Schuhspuren von der Betonoberfläche.
8. Wenn Sie mit dem nächsten Abschnitt der Betonoberfläche beginnen, geben Sie 15 cm/5,9 Zoll (A) des Abziehers auf der glatten Betonoberfläche hinzu, um eine Überlappung zu erzielen.

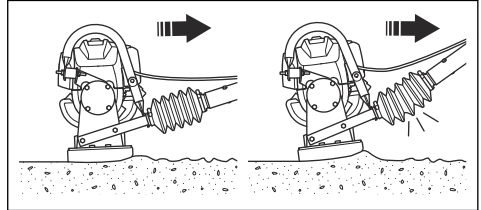


So stellen Sie den Arbeitswinkel des Abziehers ein

1. Bewegen Sie den Abzieher auf der Betonoberfläche nach vorn. Drehen Sie gleichzeitig den Griff im Uhrzeigersinn, bis die vordere Kante des Abziehers leicht angehoben ist.



2. Legen Sie den Griff auf Ihre Schulter.
3. Ziehen Sie den Abzieher nach hinten. Drehen Sie gleichzeitig den Griff gegen den Uhrzeigersinn, bis die hintere Kante des Trägers leicht angehoben ist.



Wartung

Einleitung



WARNUNG: Lesen Sie vor dem Warten des Geräts das Kapitel über Sicherheit, und machen Sie sich damit vertraut.

X = Diese Anweisungen sind in dieser Bedienungsanleitung enthalten.

O = Anweisungen sind in der Betriebsanleitung des Motors enthalten.

Wartungsplan

* = Allgemeine Wartung durch den Bediener. Diese Anweisungen sind nicht in dieser Bedienungsanleitung enthalten.

| Wartung | Nach jedem Einsatz | Nach den ersten 10Std. | Jeweils nach 25Std. | Jeweils nach 50Std. | Jährlich oder alle 100Std. | Alle 2 Jahre oder alle 300Std. |
|----------------------------------------------------------------------------------------------------------|--------------------|------------------------|---------------------|---------------------|----------------------------|--------------------------------|
| Schmieren Sie das Drehgelenk. | X | | | | | |
| Das Gerät reinigen. | X | | | | | |
| Sicherstellen, dass keine Kraftstoff- oder Ölleckagen vorhanden sind. | * | | | | | |
| Sicherstellen, dass alle Muttern und Schrauben angezogen sind. | * | | | | | |
| Kraftstoff- und Motorölstand prüfen. | O | | | | | |
| Gashebel und Gaszug prüfen. | * | | | | | |
| Kontrollieren Sie den Luftfilter. Luftfilter bei Bedarf reinigen. | O | | | | | |
| Den Luftfilter reinigen. Luftfilter bei Bedarf ersetzen. | | | O | O | O | O |
| Das Motoröl wechseln. | | O | | O | O | O |
| Zündkerze prüfen und reinigen. Ersetzen Sie die Zündkerze bei Bedarf. | | | | | O | |
| Die Zündkerze ersetzen. | | | | | | O |
| Antivibrationsteile auf Schäden prüfen. Siehe <i>So prüfen Sie das Antivibrationssystem auf Seite 6.</i> | | | | | X | |
| Funkenschutz am Schalldämpfer reinigen. | | | | | O | |
| Kraftstoff ablassen und Kraftstofftank und Kraftstofffilter reinigen. | | | | | O | |

So schmieren Sie das Drehgelenk



ACHTUNG: Verwenden Sie keine unterschiedlichen Schmierfette. Weitere Informationen zum richtigen Schmierfett finden Sie unter *Technische Daten auf Seite 12.*

- Schmieren Sie das Drehgelenk nach jeder Reinigung des Geräts zwischen Griff und Abzieher.

So reinigen Sie das Gerät

- Entfernen Sie nach jeder Nutzung den Beton von der Oberfläche des Geräts, bevor er hart wird.

- Reinigen Sie das Gerät mit Wasser und einer Bürste.



ACHTUNG: Richten Sie den Wasserstrahl nicht direkt auf die elektrischen Komponenten oder den Motor.

- Sprühen Sie den Abzieher mit Betonöl oder Betonlösemittel ein. Dies erleichtert die Reinigung des Geräts nach dem nächsten Einsatz.
- Entfernen Sie Fett und Öl vom Griff.

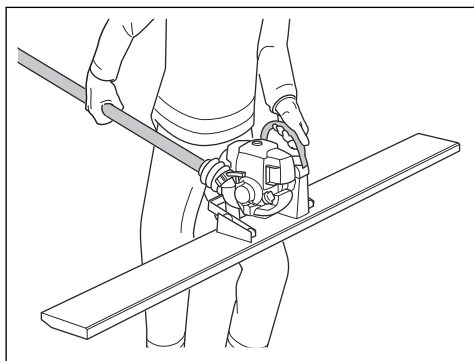
Fehlersuche

| Problem | Ursache | Lösung |
|-------------------------------------------------------------------|------------------------------------------------------------------|-------------------------------------------------------------------------------------------------------------------------------------------|
| Das Gerät springt nicht an. | Der Kraftstofftank ist leer. | Füllen Sie Kraftstoff ein. |
| | Der Motor ist kalt. | Schließen Sie den Choke. |
| | Motorausfall. | Informationen hierzu finden Sie im Motorhandbuch. |
| Das Gerät startet, vibriert aber nicht. | Die Antivibrationseinheit an der Vibrationswelle ist beschädigt. | Ersetzen Sie die Antivibrationseinheit und die Lager an der Schwingungswelle. |
| Der Geräuschpegel ist zu hoch. | Die Vibrationslager sind beschädigt. | Tauschen Sie die Vibrationslager aus. |
| Die Vibrationen sind entlang der Betonoberfläche nicht identisch. | Die Vibrationsfrequenz ist zu niedrig. | Erhöhen Sie die Vibrationsfrequenz. |
| | Falsche Vorgehensweise beim Verdichten. | Das Gerät ordnungsgemäß bedienen. Siehe <i>So bedienen Sie das Gerät auf Seite 10</i> . |
| Die Vibration im Griff ist zu hoch. | Die Antivibrationseinheiten sind verschlissen. | Tauschen Sie die Antivibrationseinheiten aus. Die Position der Antivibrationseinheiten entnehmen Sie <i>Geräteübersicht auf Seite 2</i> . |

Transport, Lagerung und Entsorgung

Transport

- Heben Sie das Gerät am Griff und an der Hebeöse an.



- Halten Sie den Motor während des Transports senkrecht, um ein Austreten von Kraftstoff zu verhindern.

- Sichern Sie das Gerät während des Transports ab, um Schäden und Unfälle zu vermeiden.

Lagerung

- Reinigen Sie das Gerät vor der Lagerung.
- Bewahren Sie das Gerät in einem trockenen und frostfreien Raum auf.
- Bewahren Sie das Gerät in einem verschlossenen Bereich auf, um den unbefugten Zugriff durch Kinder oder andere Personen zu verhindern.

Entsorgung

- Befolgen Sie die örtlichen Recyclinganforderungen und geltenden Vorschriften.
- Entsorgen Sie alle Chemikalien, z. B. Motoröl oder Kraftstoff, in einer Servicewerkstatt oder in einer geeigneten Abfallentsorgungsstelle.
- Wenn Sie das Produkt nicht mehr benutzen, senden Sie es an einen Husqvarna Händler oder entsorgen Sie es in einer Wiederverwertungsanlage.

Technische Daten

| | |
|-----------------------|-----------|
| Gesamtgewicht, kg/lbs | 16,6/36,6 |
|-----------------------|-----------|

| | |
|------------------------------------------------------|------------------------------------------------|
| Griffgewicht (2 Stück), kg/lb | 1,8/3,96 |
| Motormarke/-typ * | Honda/GX25 |
| Motorleistung*, kW/PS bei U/min | 0,72/1 bei 7000 |
| Kraftstoff * | Bleifreies Benzin, max. 10 % Ethanol |
| Füllmenge Kraftstofftank*, l/qts | 0,58/0,61 |
| Öltank-Volumen*, l/qts | 0,08/0,08 |
| Rotationsrichtung | Gegen den Uhrzeigersinn |
| Abzieherabmessungen L*B*H, mm/Zoll | 2000*152*35/78,7*5,98*1,37 |
| Griffabmessungen (2 Stück) L*B, Durchmesser, mm/Zoll | 1800*2, 44/70,86*0,08, 1,73 |
| Arbeitsbreite des Abziehers, m/ft. | 2/6,56 |
| Schmierung | Shell Regina 2 oder gleichwertiges Schmierfett |

* = Weitere Informationen und Fragen zu diesem Motor finden Sie in der Betriebsanleitung des Motors oder auf der Website des Motor-Herstellers.

| Lärm- und Vibrationsemissionen | |
|------------------------------------------------------------------------------------------------------|-------------|
| Schalleistungspegel, gemessen dB (A) ¹ | 95,8 |
| Schalldruckpegel L _p an der Arbeitsstation, dB (A) ² | 81,8 |
| Gewichtetes quadratisches Mittel der Beschleunigung, a _{hw} , m/s ² ³ | 1,55 ± 0,14 |

Konformitätserklärung für Geräusche und Vibrationen

Diese erklärten Werte wurden in Laborversuchen in Übereinstimmung mit der aufgeführten Richtlinie oder Norm ermittelt und eignen sich für einen Vergleich mit Wertdeklarationen anderer Produkte, die nach der gleichen Richtlinie bzw. Norm geprüft wurden. Diese Wertdeklarationen eignen sich nicht

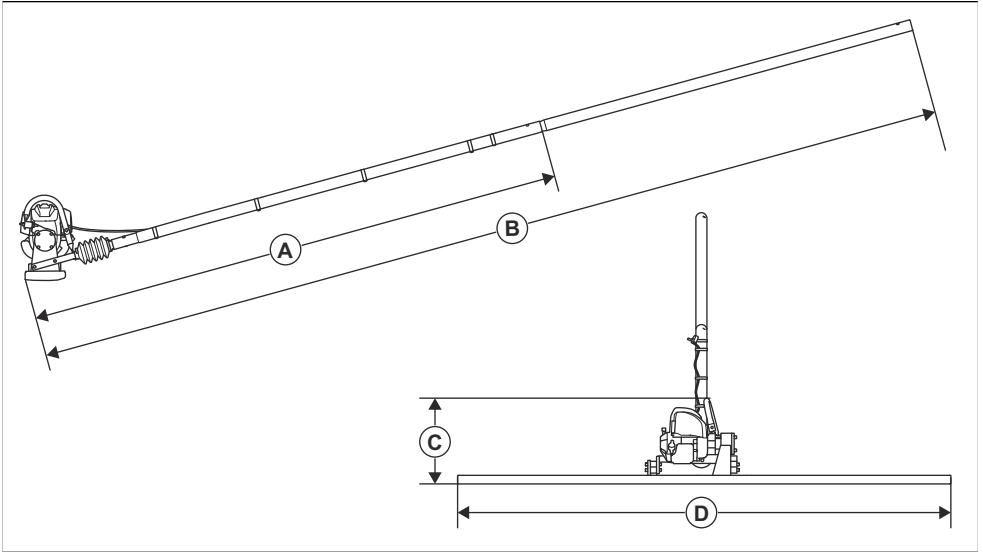
zur Verwendung in Risikobewertungen, zudem können die an einzelnen Arbeitsplätzen gemessenen Werte höher sein. Die tatsächlichen Belastungswerte und das Gefährdungsrisiko eines individuellen Benutzers sind immer spezifisch und davon abhängig, wie der Benutzer arbeitet, in welchem Material das Produkt eingesetzt wird, sowie von der Belastungszeit, dem Gesundheitszustand des Benutzers und dem Gerätezustand.

¹ Gemessener Schalldruckpegel L_w gemäß EN 12649, EN ISO 3744. Unsicherheit K_{wA} 1,5 dBA.

² Gemessener Schalldruckpegel L_p gemäß EN ISO 12649, EN ISO 11201. Unsicherheiten K_{wA} 2,5 dBA.

³ Vibrationswert gemäß EN 12649, EN ISO 20643.

Gerätemaße



| | | |
|----------|------------------------|------------|
| A | Min. Länge, mm/Zoll | 2200/86,6 |
| B | Max. Länge, mm/Zoll | 4000/157,5 |
| D | Höhe, mm/Zoll | 350/13,8 |
| D | Arbeitsbreite, mm/Zoll | 2000/78,7 |

Konformitätserklärung

EU-Konformitätserklärung

Die **Husqvarna AB**, SE-561 82 Huskvarna, Schweden,
Tel.: +46-36-146500, erklärt in alleiniger Verantwortung,
dass das Gerät:

| | |
|------------------------|-------------------------------------|
| Beschreibung | Betonverdichter, Rüttelbohle |
| Marke | Husqvarna |
| Typ/Modell | BV 20G |
| Identifizierung | Seriennummern ab 2021 |

Erfüllt die folgenden EU-Vorschriften und -Richtlinien:

| Richtlinie/Vorschrift | Beschreibung |
|------------------------------|-----------------------|
| 2006/42/EG | „Maschinenrichtlinie“ |
| 2014/30/EU | „EMV-Richtlinie“ |

und dass die folgenden Normen und/oder technischen
Daten angewendet werden;

EN ISO 12100:2010

EN 12649:2008+A1:2011

Partille, 2021-10-28



Martin Huber

R&D Director, Concrete Surfaces & Floors

Husqvarna AB, Construction Division

Verantwortlich für die technische Dokumentation



www.husqvarnaconstruction.com

Originalanweisungen



1159986-51



2024-07-11