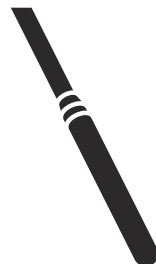




 **Husqvarna**[®]



SMART 40/40E, SMART 48/48E,
SMART 56/56E, SMART 65

Innehåll

Introduktion.....	2	Felsökning.....	10
Säkerhet.....	3	Förvaring och kassering.....	12
Drift.....	6	Tekniska data.....	13
Underhåll.....	7	EG-försäkran om överensstämmelse.....	15

Introduktion

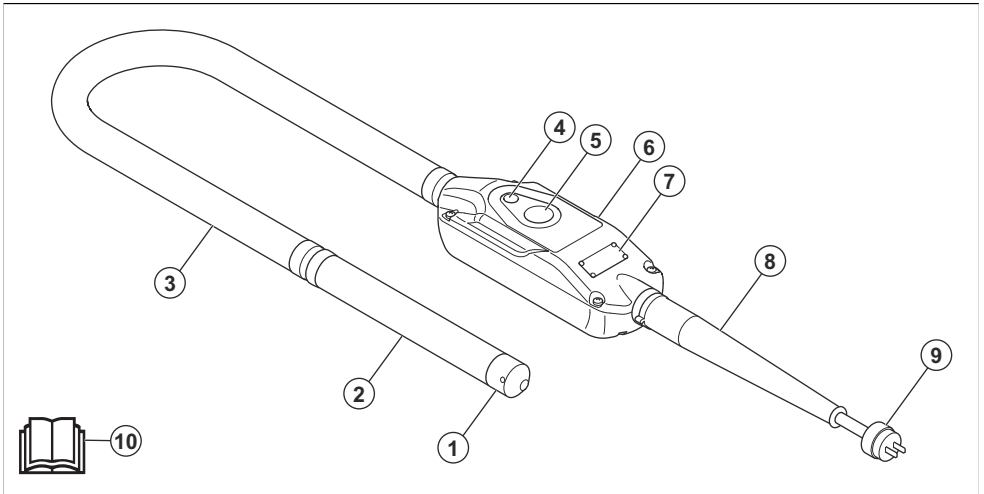
Produktbeskrivning

Produkten är en betongvibrator med inbyggd frekvensomvandlare.

Avsedd användning

Produkten ska endast användas av professionella användare. Produkten avlägsnar luftbubblor från våt betong. Använd inte produkten till andra uppgifter.

Produktöversikt



1. Ändkåpa
2. Vibratorhuvud
3. Slang
4. Indikatorlampa
5. ON/OFF-knapp
6. Frekvensomvandlare
7. Typskylt
8. Gummihylsa
9. Elkabel med nätkontakt
10. Bruksanvisning



Läs noggrant igenom bruksanvisningen och se till att du förstår innehållet innan du använder produkten.



Använd godkända skyddshandskar.



Använd hörselskydd.



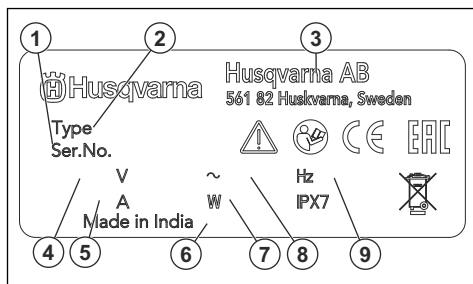
Denna produkt överensstämmer med gällande EG-direktiv.



WARNING! Den här produkten kan vara farlig och kan orsaka allvarig eller livshotande skada för användaren och andra. Var försiktig och använd produkten på rätt sätt.

Notera: Övriga på produkten angivna symboler/dekalering avser specifika krav för certifieringar på vissa marknader.

Typskylt



1. Serienummer
2. Produkttyp

3. Tillverkare
4. Spänning, V
5. Strömstyrka, A
6. Tillverkningsår
7. Märkeffekt
8. Fas
9. Frekvens, Hz

Produktansvar

Enligt lagstiftningen för produktansvar ansvarar vi inte för skador som vår produkt orsakar om:

- produkten repareras felaktigt
- produkten repareras med delar som inte kommer från tillverkaren eller inte har godkänts av tillverkaren
- produkten har ett tillbehör som inte kommer från tillverkaren eller inte har godkänts av tillverkaren
- produkten inte repareras vid ett godkänt servicecenter eller av en godkänd person.

Säkerhet

Säkerhetsdefinitioner

Varningar, försiktighetsåtgärder och anmärkningar används för att betona speciellt viktiga delar i bruksanvisningen.



VARNING: Används om det finns risk för skador eller dödsfall för användaren eller kringstående om anvisningarna i bruksanvisningen inte följs.



OBSERVERA: Används om det finns risk för skada på produkten, annat material eller det angränsande området om anvisningarna i bruksanvisningen inte följs.

Notera: Används för att ge mer information som är nödvändig i en viss situation.

Allmänna säkerhetsvarningar för elverktyg



VARNING: Gå igenom alla säkerhetsvarningar, instruktioner, illustrationer och specifikationer som medföljer det här elverktyget. Om du inte följer instruktionerna nedan kan det leda till elektriska stötar, brand och/eller allvarliga skador.

- **Spara alla varningar och instruktioner som referens.** I varningarna syftar termen "elverktyg" på ett verktyg

som antingen är anslutet till nätspänningen (med sladd) eller drivs av batteri (sladdlöst).

Säkerhet i arbetsområdet

- **Arbetsområdet ska hållas välordnat och välbelyst.** I röriga eller mörka arbetsområden händer det lätt olyckor.
- **Använd inte elverktyg i explosiva miljöer, t.ex. i närvaro av brandfarliga vätskor, gaser eller damm.** Gnistor från elverktyget kan antända damm eller ångor.
- **Håll barn och åskådare på avstånd när du använder elverktyg.** Om du blir distraherad kan du tappa kontrollen.

Elsäkerhet

- **Elverktygets stickkontakt måste passa i vägguttaget. Modifiera aldrig stickkontakten på något sätt. Använd inga adapterkontakter med jordade elverktyg.** Oförändrade stickkontakter och motsvarande vägguttag minskar riskerna för elektriska stötar.
- **Undvik kroppskontakt med jordade ytor, t.ex. rör, kylare, spisar och kylskåp.** Risken för elektriska stötar ökar om kroppen är jordad.
- **Utsätt inte elverktyg för regn eller väta.** Om vatten tränger in i elverktyget ökar risken för elektrisk stöt.
- **Använd inte sladden på fel sätt. Använd inte sladden för att bära eller dra elverktyget, eller för att koppla ur elverktyget från uttaget. Håll sladden borta från värme, olja, vassa kanter och rörliga delar.** Skadade eller trassliga sladdar ökar risken för elektriska stötar.
- **När du använder ett elverktyg utomhus ska du även använda en förlängningssladd för utomhusbruk.** Om

du använder en sladd för utomhusbruk minskar risken för elektriska stötar.

- **Om det är oundvikligt att köra elverktuget i en fuktig miljö använder du en jordfelsbrytare (RCD).** Med jordfelsbrytare minskar risken för elektriska stötar.

Personligt skydd

- **Var på din vakt, var uppmärksam på vad du gör och använd sunt förnuft när du använder ett elverktyg. Använd inte elverktyg om du är trött, har druckit alkohol eller om du har tagit droger eller mediciner.** Ett ögonblick av ouppmärksamhet när du använder ett elverktyg kan leda till allvarlig personskada.
- **Använd personlig skyddsutrustning. Bär alltid skyddsglasögon.** Lämplig skyddsutrustning som ansiktsmask, halkfria skyddsskor, hjälm eller hörselskydd minskar risken för personskador.
- **Förebygg att maskinen startar oavsiktligt. Se till att strömbrytaren är fränslagen innan du ansluter elverktuget till en strömkälla och/eller ett batteri och innan du tar upp eller bär verktyget.** Risken för olyckor är stor om du bär elverktyg med fingret på strömbrytaren eller tillför ström till elverktyg med strömbrytaren påslagen.
- **Ta bort eventuella justeringsnycklar eller skiftnycklar innan du slår på verktyget.** Nycklar som lämnas kvar i elverktugets rörliga delar kan orsaka personskada.
- **Sträck dig inte för långt. Ha alltid ett stadigt fotfäste och god balans.** Det ger dig större kontroll över elverktuget i oväntade situationer.
- **Ta på dig ordentliga arbetskläder. Använd inte löst sittande kläder eller smycken. Håll hår och kläder borta från rörliga delar.** Lösa kläder, smycken och långt hår kan fastna i rörliga delar.
- **Om det finns anordningar för anslutning av enheter för uppsamling av damm, se då till att dessa är ordentligt anslutna och att de används på rätt sätt.** Dammuppsamling kan minska dammrelaterad fara.
- **Tillåt inte dig själv att bli för avslappnad, även om du har erfarenhet av regelbunden användning av verktyget, så att du börjar strunta i verktygets säkerhetsprinciper.** En slarvig handling kan orsaka allvarlig skada på mindre än en sekund.

Använda och underhålla elverktyg

- **Bruka inte våld eller onödig kraft. Använd det elverktyg som är rätt för ditt syfte.** Med rätt elverktyg utför du ett bättre och säkrare jobb med den hastighet som elverktuget är utformat för.
- **Använd inte elverktuget om du inte kan starta och stänga av det med strömbrytaren.** Elverktyg som inte kan kontrolleras med strömbrytaren är farliga och måste repareras.
- **Koppla bort kontakten från strömkällan och/eller ta ut batteriet (om det kan tas bort) innan du gör justeringar, byter tillbehör eller förvarar elverktuget.** Sådana förebyggande säkerhetsåtgärder minskar risken för att elverktuget startas oavsiktligt.

- **Förvara elverktyg som inte används utom räckhåll för barn. Se till att personer som inte tidigare har hanterat verktyget, eller som inte har läst instruktionerna, inte använder det.** Elverktyg är farliga om de används av ovana användare.
- **Underhållning av elverktyg och tillbehör. Kontrollera att rörliga delar ligger i linje och inte kärvar. Kontrollera även om det finns skadade delar eller om det föreligger andra förhållanden som kan påverka elverktugets funktion. Om elverktuget är skadat ska det repareras innan det används igen.** Många olyckor sker på grund av att rätt underhåll inte har utförts på elverktuget.
- **Håll kapverktyg skarpa och rena.** Kapverktyg med vassa eggar som underhålls på rätt sätt kärvar mer sällan och är lättare att styra.
- **Använd elverktuget och tillbehör enligt de här instruktionerna. Tänk på att ta hänsyn till arbetsförhållandena och det arbete som ska utföras.** Användning av elverktyg andra syften än de avsedda kan resultera i en farlig situation.
- **Håll handtagen och greppytorna torra, rena och fria från olja och fett.** Hala handtag och greppytor innebär att det inte är säkert att hantera och styra verktyget i oväntade situationer.

Service

- **Låt en kvalificerad reparatör som endast använder identiska reservdelar underhålla elverktuget.** På så sätt garanterar du att säkerheten kring ditt elverktyg upprätthålls.

Allmänna säkerhetsanvisningar



VARNING: Läs varningsinstruktionerna nedan innan du använder produkten.

- Denna produkt är ett farligt verktyg om du inte är försiktig eller om du använder produkten felaktigt. Den här produkten kan orsaka allvarlig eller livshotande skada för användaren och andra. Det är mycket viktigt att du läser och förstår innehållet i denna bruksanvisning innan du använder produkten.
- Spara alla varningar och instruktioner.
- Följ alla tillämpliga lagar och bestämmelser.
- Användaren och dennes arbetsgivare måste känna till och förebygga risker vid användning av produkten.
- Låt inte någon använda produkten om personen inte har läst och förstått innehållet i bruksanvisningen.
- Använd inte produkten förrän du har fått utbildning om hur du använder den. Se till att alla användare utbildas.
- Låt inte barn använda produkten.
- Låt endast godkända personer använda produkten.
- Användaren ansvarar för olyckor som drabbar andra personer eller deras egendom.

- Använd aldrig produkten om du är trött, sjuk eller om du är påverkad av alkohol, droger eller läkemedel.
- Var alltid försiktig och använd sunt förnuft.
- Denna produkt alstrar ett elektromagnetiskt fält under drift. Detta fält kan under vissa omständigheter ge påverkan på aktiva eller passiva medicinska implantat. För att minska risken för allvarlig eller livshotande skada rekommenderar vi därför personer med medicinska implantat att rådgöra med läkare samt tillverkaren av det medicinska implantatet innan denna produkt används.
- Håll produkten ren. Se till att du kan läsa skyltar och dekaler tydligt.
- Använd inte produkten om den är trasig.
- Gör inga modifieringar av den här produkten.
- Använd inte produkten om det är möjligt att andra personer har modifierat produkten.

Säkerhetsinstruktioner för drift



VARNING: Läs varningsinstruktionerna nedan innan du använder produkten.

- Se till att du vet hur man snabbt stoppar produkten i en nödsituation.
- Användaren måste ha den fysiska styrka som krävs för att använda produkten på ett säkert sätt.
- Använd personlig skyddsutrustning. Se *Personlig skyddsutrustning på sida 6*.
- Se till att endast godkända personer befinner sig inom arbetsområdet.
- Håll arbetsområdet rent och upplyst.
- Se till att du står säkert och stadigt under användning.
- Se till att det inte finns någon risk att du eller produkten faller från hög höjd.
- Se till att det inte finns fett eller olja på handtaget.
- Använd inte produkten i områden där brand eller explosion kan inträffa.
- Produkten kan få föremål att skjutas ut med hög hastighet. Se till att alla personer i arbetsområdet använder godkänd personlig skyddsutrustning. Ta bort lösa föremål från arbetsområdet.
- Innan du lämnar produkten ska du stänga av den och koppla bort strömkällan.
- Se till att nätspänningen är i linje med den spänning som anges på produktens typskylt.
- Se till att kläder, långt hår och smycken inte fastnar i rörliga delar.
- Sitt inte på produkten.
- Slå inte på produkten.
- Se till att varken du eller någon annan kan fastna i och snubbla på sladdar, slangar och riggrör i arbetsområdet.
- Innan du använder produkten ska du undersöka om det finns dolda sladdar, elkablar eller andra källor till

elektricitet. Använd inte produkten om du inte vet att den är i ett säkert arbetsområde.

Vibrationssäkerhet



VARNING: Läs varningsinstruktionerna nedan innan du använder produkten.

- När produkten används går vibrationer från produkten till användaren. Regelbunden och frekvent användning av produkten kan orsaka eller öka graden av skador på användaren. Skador kan uppstå i fingrar, händer, handleder, armar, axlar, nerver, blodtillförsel eller andra kroppsdelar. Skadorna kan vara funktionsnedsättande och/eller permanenta, och kan öka gradvis under veckor, månader eller år. Möjliga skador är skador på blodomloppet, nervsystemet, leder och andra kroppsstrukturer.
- Symptom kan uppstå när produkten används eller vid andra tidpunkter. Om du har symptom och fortsätter att använda produkten kan symtomen öka och bli permanenta. Om följande eller andra symptom inträffar bör du få medicinsk behandling:
 - Domningar, avsaknad av känsel, pirrande, stickningar, smärta, brännande, bultande, stelhet, klumpighet, kraftlöshet, förändringar i hudfärg eller hudtillstånd.
- Symptomen kan öka vid kalla temperaturer. Använd varma kläder och håll händerna varma och torra när du använder produkten i kalla miljöer.
- Utför underhåll och använd produkten enligt anvisningarna i bruksanvisningen så du håller en korrekt vibrationsnivå.
- Produkten har ett avvibreringssystem som minskar vibrationerna som går från handtagen till användaren. Låt produkten göra jobbet. Skjut inte på produkten med kraft. Håll produkten lätt i handtagen men se till att du kan styra produkten och hantera den på ett säkert sätt. Skjut inte in handtagen i ändstoppen mer än nödvändigt.
- Håll endast händerna på handtaget eller handtagen. Håll alla andra kroppsdelar borta från produkten.
- Stanna produkten omedelbart om starka vibrationer plötsligt uppstår. Fortsätt inte använda den innan orsaken till de ökade vibrationerna är borta.

Dammsäkerhet



VARNING: Läs varningsinstruktionerna nedan innan du använder produkten.

- Användning av produkten kan orsaka damm i luften. Damm kan orsaka allvarliga skador och permanenta hälsoproblem. Kvartsdamm regleras som skadligt av flera myndigheter. Det här är exempel på sådana hälsoproblem:

- de dödliga lungsjukdomarna kronisk bronkit, silikos och lungfibros
- cancer
- fosterskador
- hudinflammation
- Använd rätt utrustning för att minska mängden damm och ångor i luften och för att minska mängden damm på arbetsutrustning, ytor, kläder eller kroppsdelar. Exempel på bekämpningsåtgärder är dammsamlare och vattenspray för att binda dammet. Minska mängden damm vid källan när det är möjligt. Se till att utrustningen är korrekt installerad, används på rätt sätt och underhålls regelbundet.
- Använd godkänt andningsskydd. Se till att andningsskydd används när det finns farliga material på arbetsområdet.
- Se till att luftflödet är tillräckligt på arbetsområdet.
- Rikta om möjligt produktens utblås så att inte damm åker ut i luften.

Bullersäkerhet



VARNING: Läs varningsinstruktionerna nedan innan du använder produkten.

- Höga ljudnivåer och långvarig exponering för buller kan orsaka bullerorsakad hörselnedsättning.
- För att hålla ljudnivån på ett minimum ska underhåll och användning av produkten utföras enligt anvisningarna i bruksanvisningen.
- Använd godkänt hörselskydd när du använder produkten.
- Lyssna efter varningssignaler och röster när du använder hörselskydd. Ta bort hörselskydden när produkten är avstängd, såvida inte ljudnivån på arbetsområdet är sådant att hörselskydd krävs.

Personlig skyddsutrustning



VARNING: Läs varningsinstruktionerna nedan innan du använder produkten.

- Använd alltid godkänd personlig skyddsutrustning när du använder produkten. Personlig skyddsutrustning kan inte eliminera skaderisken helt,

- men den reducerar effekten av en skada vid ett eventuellt olyckstillbud. Be din återförsäljare om hjälp med att välja rätt personlig skyddsutrustning.
- Kontrollera regelbundet skicket på den personliga skyddsutrustningen.
- Använd en godkänd skyddshjälm.
- Använd godkända hörselskydd.
- Använd godkänt andningsskydd.
- Använd godkända ögonskydd med sidoskydd.
- Använd skyddshandskar.
- Använd stövlar med stålhätta och halkfri sula.
- Använd godkända arbetskläder eller motsvarande åtsittande kläder med långa ärmar och långa ben.

Säkerhetsinstruktioner för underhåll



VARNING: Läs varningsinstruktionerna nedan innan du använder produkten.

- Om underhåll inte utförs korrekt och regelbundet ökar risken för personsador och skador på produkten.
- Använd personlig skyddsutrustning. Se *Personlig skyddsutrustning på sida 6*.
- Rengör produkten för att få bort farliga material innan du utför underhåll.
- Koppla bort produkten från strömkällan innan du utför underhåll.
- Gör inga ändringar på produkten. Ändringar som inte godkänts av tillverkaren kan orsaka allvarliga personsador eller dödsfall.
- Använd alltid originaltillbehör och originaldelar. Tillbehör och reservdelar som inte godkänts av tillverkaren kan orsaka allvarliga skador eller dödsfall.
- Byt ut skadade, slitna och trasiga delar.
- Utför endast underhåll enligt anvisningarna i den här bruksanvisningen. Låt en godkänd serviceverkstad utföra all annan service.
- Kontrollera vibrationsnivån i produkten efter underhåll. Om den inte är korrekt ska du prata med en godkänd serviceverkstad.
- Låt en godkänd serviceverkstad utföra service på produkten regelbundet.

Drift

Introduktion



VARNING: Läs och förstå säkerhetskapitlet innan du använder produkten.

Starta och stänga av produkten

Notera: Använd endast produkten med jordfelsbrytare. Jordfelsbrytaren måste ha ett skydd för 16 A eller mer. Produkten är en jordad klass 1-enhet.

Notera: Bärbar jordfelsbrytare (PRCD) ingår inte. Se *Bärbar jordfelsbrytare på sida 7.*

1. Anslut produkten till ett lämpligt strömuttag.
2. Tryck på ON/OFF-knappen för att starta produkten. Vibrationen startar efter 1,5 sekunder.

Notera: Vibrationerna börjar med mycket låg hastighet och ökar sedan långsamt till maximal hastighet.

3. Tryck på ON/OFF-knappen för att stoppa produkten.
4. Koppla bort produkten från strömuttaget.
5. Håll ON/OFF-knappen intryckt fem sekunder. Detta tar bort spänningen från kondensatorerna och förhindrar skada orsakad av kvarvarande elektricitet på anslutningsstiften.

Bärbar jordfelsbrytare

Använd endast en bärbar jordfelsbrytare med tillämpliga krav.

	Krav för alla regioner utom Nordamerika	Krav för Nordamerika
Märkspänning, VAC/Hz	220–240/50	100–130/60
Maximal märkström, A	16	Ej tillämpligt
Nominell felström, mA	10	Ej tillämpligt
Avstängningstid, ms	<30	Ej tillämpligt
Skyddsklass	>IPX4	Ej tillämpligt
Norm	IEC 61540	UL 943 eller CSA C22.2 nr 144-1
Typklass	Ej tillämpligt	Tillämpligt

Använda produkten



OBSERVERA: Använd inte produkten för att flytta betongen åt sidan.

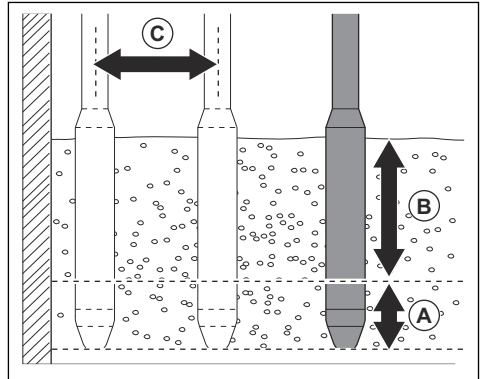
Underhåll

Introduktion

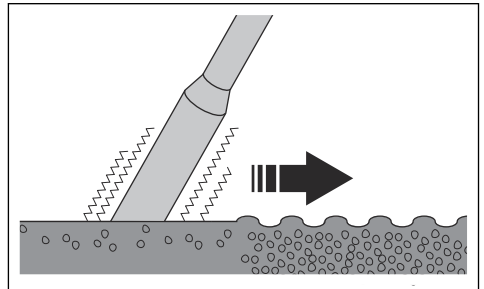


VARNING: Läs och förstå säkerhetskapitlet innan du utför underhåll på produkten.

1. Fyll på med betong i lika tjocka lager, 30–50 cm (B).
2. Placera vibratorhuvudet ca 15 cm (A) ner i det närmaste undre lagret betong. Detta gör att betonglagren blandas korrekt.



3. Vänta ca 10–20 sekunder tills ytan runt vibratorhuvudet är blank och inga luftbubblor kommer till ytan.



4. Ta bort vibratorhuvudet långsamt så att betongen fyller hålet från vibratorhuvudet.
5. Sätt ned vibratorhuvudet i betongen 30–50 cm (C) bort från där du placerade det tidigare.
6. Upprepa steg 4 och 5 om och om igen. Fortsätt tills luftbubblorna är helt borta från betongen.

- Använd rinnande vatten från en slang för att rengöra produkten.
- Avlägsna betong från produktens ytor efter varje användning innan betongen blir hård.
- Avlägsna fett och olja från handtaget.

Ta bort vibratorhuvudet

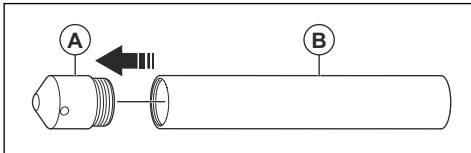
1. Koppla bort produkten från eluttaget.
2. Skär av och kassera klämman som håller kablarna på slangändan intill frekvensomvandlaren.
3. Ta bort kåpan från frekvensomvandlaren.
4. Skär av de tre kontaktkablarna och koppla bort jordkabeln från frekvensomvandlaren.
5. Dra ut slangens från änden intill frekvensomvandlaren och ta bort muttern från höljet.
6. Placera vibratorhuvudet i ett rörskruvstycke och dra åt rörskruvstycket helt.
7. Skär av och kassera klämman som håller kablarna på slangändan intill vibratorhuvudet. Dra i den röda slangens tills du kan se kontaktdonen.
8. Skär av och kassera värmeisoleringen och koppla bort terminalerna.
9. Koppla bort jordkabeln från slangnippeln.

Ta isär och sätta ihop vibratorhuvudet



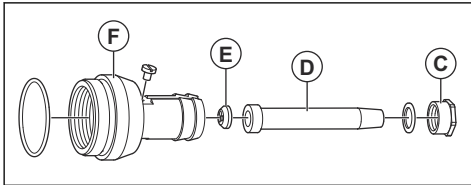
WARNING: Vibratorhuvudet innehåller högspänningskomponenter. Vänta två minuter efter användning innan du tar isär vibratorhuvudet.

1. Ta bort ändkåpan (A) från statorröret (B).



Notera: Ändkåpan (A) är högergängad.

2. Ta bort muttern (C), kabelskyddet (D) och gummipackningen (E).

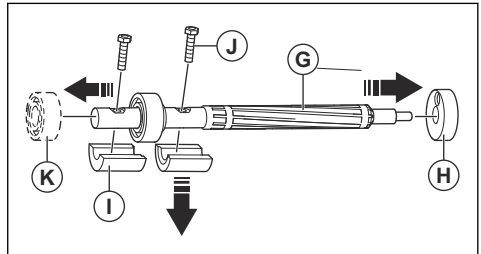


Notera: Muttern (C) är högergängad.

3. Ta bort slangnippeln (F).

Notera: Slangnippeln (F) är högergängad.

4. Använd en lämplig stav och gummihammare för att försiktigt trycka rotorn (G) genom lagerhållaren (H).



5. Ta bort lagerhållaren (H), excenterelementet (I) och skruvarna (J).
6. Ta bort lagret (K).
7. Rengör och undersök vibratorhuvudet. Se *Rengöra och undersöka vibratorhuvudet på sida 8*.
8. Montera vibratorhuvudet i omvänd ordningsföljd.



OBSERVERA: Se till att skruvarna (J) inte är för långa om du byter ut dem. Om skruvarna går genom excenterelement kan de komma i kontakt med statorrörets insida. Detta hindrar rotorns rörelse och kan skada produkten.

Rengöra och undersöka vibratorhuvudet

Notera: Byt ut o-ringarna regelbundet.

1. Undersök om vibratorhuvudet är skadat eller slitet. Byt ut skadade delar.
2. Rengör alla delar.



OBSERVERA: Använd inte högtryckstvätt för att rengöra drivenheten.

3. Fyll vibratorhuvudet med olja, se *Smörjning på sida 9*.
4. Undersök om ändkåpan är skadad. Byt ut ändkåpan om den är skadad.

Montera ändkåpan



OBSERVERA: Vänta sex timmar efter att du har monterat ändkåpan innan du använder produkten.

1. Rengör försiktigt vibratorhuvudets gängor. Se till att delarna är torra utan olja, fett eller smuts.

2. Applicera fyra strängar gänglåsningsmedel vertikalt på ändkåpens gängor. Se till att du använder rätt typ av gänglåsningsmedel, se *Åtdragningsmoment och typ av gänglåsningsmedel på sida 9*. Se till att gänglåsningsmedlet inte tränger in i vibratorhuvudet.
3. Fyll på olja i ändkåpan. Håll ändkåpan vertikalt och se till att ingen olja hamnar på ändkåpens gängor.
4. Håll ändkåpan vertikalt och montera statorröret.
2. Fäst skruven på slangnippeln och vibratorhuvudet med ett gänglåsningsmedel. Se till att du använder rätt typ av gänglåsningsmedel, se *Åtdragningsmoment och typ av gänglåsningsmedel på sida 9*.
3. Använd kontaktdon för att hålla ihop kablarna. Använd värmeisolerings för att ansluta kablarna till statorn.



OBSERVERA: Luta inte ändkåpan när du monterar statorröret. Om olja tränger in i ändkåpens gänga läser inte gänglåsningsmedlet gängan.

5. Dra åt ändkåpan till angivet moment, se *Åtdragningsmoment och typ av gänglåsningsmedel på sida 9*.
4. Placera kablarna i den röda slangen och placera den röda slangen intill genomföringen.
5. Använd en klämme för att ansluta slangen till slangnippeln på vibratorhuvudet.
6. För in kablarna i frekvensomvandlarens hölje genom genomföringen.
7. Dra åt muttern och placera den röda slangen på slangnippeln på frekvensomvandlaren. Anslut den röda slangen med en klämme.
8. Använd kontaktdon för att ansluta kablarna i frekvensomvandlaren.
9. Sätt kåpan på frekvensomvandlaren.

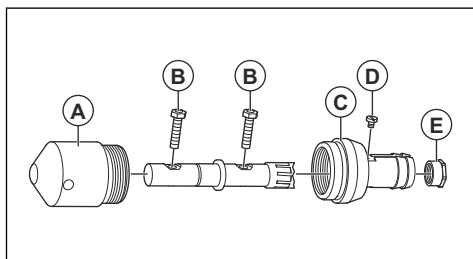
Montera vibratorhuvudet

1. Anslut jordkabeln till slangnippeln på vibratorhuvudet.

Smörjning

Vibratorhuvud	SMART40/40E	SMART48/48E	SMART56/56E	SMART65
Shell T46, cm ³ (cl)	5 (0,5)	10 (1)	15 (1,5)	20 (2)

Åtdragningsmoment och typ av gänglåsningsmedel



Åtdragningsmoment, Nm				
Vibratorhuvud	40/ 40E	48/ 48E	56/ 56E	65
Ändkåpa (A)	170 Nm	350 Nm	520 Nm	750 Nm
Skruv (B)	5 Nm	8 Nm	8 Nm	20 Nm
Nippel (C)	120 Nm	200 Nm	250 Nm	250 Nm

Typ av gängläsningsmedel				
Vibratorhuvud	40/ 40E	48/ 48E	56/ 56E	65
Ändkåpa (A)	LOCTITE®638™	LOCTITE®638™	LOCTITE®638™	LOCTITE®638™
Nippel (C)	LOCTITE®243™	LOCTITE®243™	LOCTITE®243™	LOCTITE®243™
Tryckskruv (D) ¹	LOCTITE®243™	LOCTITE®243™	LOCTITE®243™	LOCTITE®243™
Skruv (E)	LOCTITE®243™	LOCTITE®243™	LOCTITE®243™	LOCTITE®243™

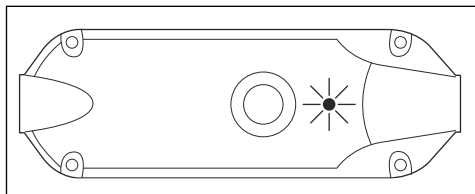
Felsökning

Problem	Orsak	Lösning
Jordfelsbrytaren är utlöst.	Skadad kabel eller kontakt.	Undersök kabeln och kontakten. Byt ut skadade eller defekta delar vid behov.
	Skadad frekvensomvandlare.	Byt ut frekvensomvandlaren.
Problem med frekvensomvandlaren.	Överbelastning i frekvensomvandlaren på grund av en defekt del.	Byt ut den defekta delen.
	Vibratorhuvudet kan inte röra sig fritt.	Stoppa frekvensomvandlaren och vänta 30 sekunder. Starta frekvensomvandlaren.

¹ Tryckskruven håller fast jordkabeln och tätar vibratorhuvudet. Om tryckskruven inte är korrekt tätad kan olja läcka ut från vibratorhuvudet.

Problem	Orsak	Lösning
Inte tillräcklig vibration.	Defekt statorrör eller defekta kablar.	Koppla bort produkten från frekvensomvandlaren. Koppla bort kablar mellan frekvensomvandlaren och vibratorhuvudet. Mät resistansen mellan faserna på vibratorhuvudets sida. Jämför värdena med värdena på typskylten och med tabellen, se <i>Tekniska data på sida 13</i> . Om värdena är felaktiga kontrollerar du kablarna och statorröret. Byt ut den defekta delen.
		Kortslutning mellan faser och jord. Mät resistansen mellan varje fas och jorden. Om resistansen är tio megohm eller lägre ska du undersöka kablarna och statorröret. Byt ut den defekta delen.
	Skadade delar.	Lyft upp produkten från betongen och vänta två minuter. Mät produktens ingående ström, se <i>Tekniska data på sida 13</i> för maximala värden. Om värdena är felaktiga ska du ta isär vibratorhuvudet och undersöka delarna. Byt ut skadade delar.
	Överbelastning i frekvensomvandlaren.	Placera vibratorhuvudet i betong. Mät produktens ingående ström. Se till att strömmen inte överstiger värdena på typskylten.
	Överhettning: temperaturen i frekvensomvandlarens hölje överstiger 60 °C.	Vänta tills temperaturen i höljet sjunker 10 °C.
Produkten stannar under drift.	Jordfelsbrytaren hittade ett fel.	Undersök kablarna och frekvensomvandlaren. Byt ut kabeln eller frekvensomvandlaren.
	Produkten är för varm.	Stoppa produkten och flytta bort den från solljuset.
	Överbelastning i produkten.	Kontrollera om det är kortslutning mellan faserna på vibratorhuvudsidan. Kontrollera om det är kortslutning mellan faserna och jord på sidan av vibratorhuvudet.

Lampstatus



Lampstatus	Produktstatus	Förfarande
Grön lampa	Ansluten till strömkällan	Ej tillämpligt
Blinkar grönt	Pågående arbete. För låg ström.	Kontrollera om vibratorhuvudet är blockerat eller överbelastat.
Blinkar rött	För hög värme i frekvensomvandlarboxen eller vibratorhuvudet.	Låt frekvensomvandlaren och vibratorhuvudet svalna.
Blinkar grönt och rött	För hög eller för låg spänning.	Kontrollera strömkällans spänning.
Röd lampa	Överbelastning. Kortslutning mellan faser. Isoleringfel i vibratorhuvudet. Problem i frekvensomvandlaren.	Undersök om frekvensomvandlaren och vibratorhuvudet är skadade. Om det behövs skickar du produkten till ett auktoriserat servicecenter.

Förvaring och kassering

Förvaring

- Rengör produkten före förvaring.
- Förvara produkten på en torr och frostfri plats.
- Förvara produkten i ett låst utrymme för att förhindra åtkomst för barn eller personer som inte är behöriga.

Kassering av produkten

- Följ lokala återvinningsbestämmelser och tillämpliga förordningar.
- När produkten inte längre används ska du skicka den till en återförsäljare eller lämna den till en återvinningsstation.

Tekniska data

Tekniska data

	SMART 40	SMART 40E	SMART 48	SMART 48E	SMART 56	SMART 56E	SMART 65
Prestanda							
Spänning, V	230/115	230/115	230/115	230/115	230/115	230/115	230/115
Statorresistans, ohm, 230 V/115 V	26,50/6,60	26,50/6,60	9,30/2,40	9,30/2,40	5,60/1,50	5,60/1,50	2,60/ Ej tillämpligt
Ingångsström, A, 230 V/ 115 V ²	1,9/3,8	1,9/3,8	2,2/4,4	2,2/4,4	2,7/5,4	2,7/5,4	3,7/ Ej till- ämpligt
Faser	1	1	1	1	1	1	1
Frekvens, Hz	50/60	50/60	50/60	50/60	50/60	50/60	50/60
Effekt, W	400	400	920	920	1 170	1 170	1 800
Ineffekt, kW (elektrisk dri- venhet)	0,40	0,40	0,92	0,92	1,17	1,17	1,80
Strömstyrka, (A) 230 V/115 V	2,5/5	2,5/5	4,5/9	4,5/9	6,4/12,8	6,4/12,8	10/ Ej till- ämpligt
Skydd	IPX7	IPX7	IPX7	IPX7	IPX7	IPX7	IPX7
Maximal hastighet vid full last, varv/min	12 000	12 000	12 000	12 000	12 000	12 000	12 000
Maximal hastighet vid full last (elektrisk drivenhet), varv/min	12 000	12 000	12 000	12 000	12 000	12 000	12 000
Osäkerhet för viktad effektiv acceleration (K), m/s ² ³	3,81 (0,42)	< 2,5	2,47 (0,44)	< 2,5	5,87 (1,00)	< 2,5	4,62 (0,66)
Dimensioner							
Kabellängd (kontakt till frek- vensomvandlare), m/ft	15/49,2	1,7/5,6	15/49,2	1,7/5,6	15/49,2	1,7/5,6	15/49,2
Kabellängd (frekvensom- vandlare till handtag) 230 V, m/ft	Ej tillämp- ligt	15/49,2	Ej tillämp- ligt	15/49,2	Ej tillämp- ligt	15/49,2	Ej tillämp- ligt
Kabellängd (frekvensom- vandlare till handtag) 115 V, m/ft	Ej tillämp- ligt	10/32,8	Ej tillämp- ligt	10/32,8	Ej tillämp- ligt	10/32,8	Ej tillämp- ligt
Frekvensomvandlarens vikt, kg/lb	2,8/6,17	2,8/6,17	2,8/6,17	2,8/6,17	2,8/6,17	2,8/6,17	2,8/6,17
Tjänstevikt, kg/lb	13,1/28,88	12/26,40	14,7/32,40	13,6/29,98	15,9/35,05	14,8/32,63	18,5/40,78

² När produkten lyfts ut ur betongen.

³ Viktad effektiv acceleration uppmätt i vatten två meter från spettets ände enligt EN ISO 5349.

	SMART 40	SMART 40E	SMART 48	SMART 48E	SMART 56	SMART 56E	SMART 65
Frekvensomvandlarens längd, mm/tum	300/11,8	300/11,8	300/11,8	300/11,8	300/11,8	300/11,8	300/11,8
Frekvensomvandlarens bredd, mm/tum	103/4,05	103/4,05	103/4,05	103/4,05	103/4,05	103/4,05	103/4,05
Frekvensomvandlarens höjd, mm/tum	80/3,14	80/3,14	80/3,14	80/3,14	80/3,14	80/3,14	80/3,14
Vibratorhuvudets diameter, mm/tum	40/1,58	40/1,58	48/1,90	48/1,90	56/2,20	56/2,20	65/2,56
Vibratorhuvudets längd, mm/tum	320/12,59	320/12,59	350/13,78	350/13,78	380/14,96	380/14,96	410/16,14
Total vikt, kg/lb	2,3/5,0	2,3/5,0	3,9/8,6	4,2/9,3	5,1/11,2	5,2/11,5	7,7/16,9
Bulleremissioner							
L _p -ljudtrycksnivå vid användarens öra, dB(A) ⁴	75	75	80	80	83	83	88
Uppmätt L _W -ljudeffektnivå, dB(A) relativt 1 pW ⁵	86	86	91	91	94	94	99

Angivna buller- och vibrationsnivåer

De här deklarerade värdena erhöles genom tester av laboratorietyp i enlighet med angivna direktiv och standarder och lämpar sig för jämförelse med angivna värden för andra produkter som testats i enlighet med samma direktiv och standarder. De angivna värdena lämpar sig inte för användning i riskbedömningar och uppmätta värden på enskilda arbetsplatser kan vara högre. De verkliga exponeringsvärdena och risken för skada som en enskild användare kan uppleva är unika och beror på hur användaren arbetar, i vilket material produkten används, exponeringstid och användarens fysiska tillstånd samt produktens skick.

⁴ Ljudnivå uppmätt i luften en meter från produkten enligt EN ISO 3744. Osäkerhet: ± 3 dB

⁵ Ljudnivå uppmätt i luften en meter från produkten enligt EN ISO 3744. Osäkerhet: ± 3 dB

EG-försäkran om överensstämmelse

EG-försäkran om överensstämmelse

Vi, **Husqvarna AB**, 561 82 Huskvarna, Sverige, tel:
+46-36-146500, försäkrar på eget ansvar att produkten:

Beskrivning	Betongvibrator
Varumärke	Husqvarna
Typ/Modell	SMART 40/40E/48/48E/56/56E/65
Identifiering	Serienummer daterade 2020 och framåt

uppfyller alla krav i följande EU-direktiv och förordningar:

Direktiv/förordning	Beskrivning
2006/42/EG	"om maskiner"
2014/30/EU	"angående elektromagnetisk kompatibilitet"
2011/65/EU	"om begränsning av vissa farliga ämnen"

och att följande harmoniserade standarder och/eller tekniska specifikationer tillämpas:

EN 12649:2008+A1:2011

EN 55014-1:2017

EN 55014-2:2015

EN 61000-3-2:2014

EN 61000-3-3:2013

Partille, 2020-03-05



Martin Huber

R&D Director, Concrete Surfaces & Floors

Husqvarna AB, Construction Division

Ansvarig för teknisk dokumentation



www.husqvarnacp.com

Bruksanvisning i original

1140466-01



2022-03-22