



 **Husqvarna**[®]



K 760 Cut-n-Break

İçindekiler

Giriş.....	2	Sorun giderme.....	25
Güvenlik.....	4	Taşıma, depolama ve atma.....	26
Montaj.....	9	Teknik veriler.....	27
Çalışma.....	10	Uyumluluk Bildirimi.....	29
Bakım.....	17		

Giriş

Ürün açıklaması

Bu HUSQVARNA ve el tipi kesiciler, 2 zamanlı yanmalı motordan güç alan taşınabilir el tipi kesme makineleridir.

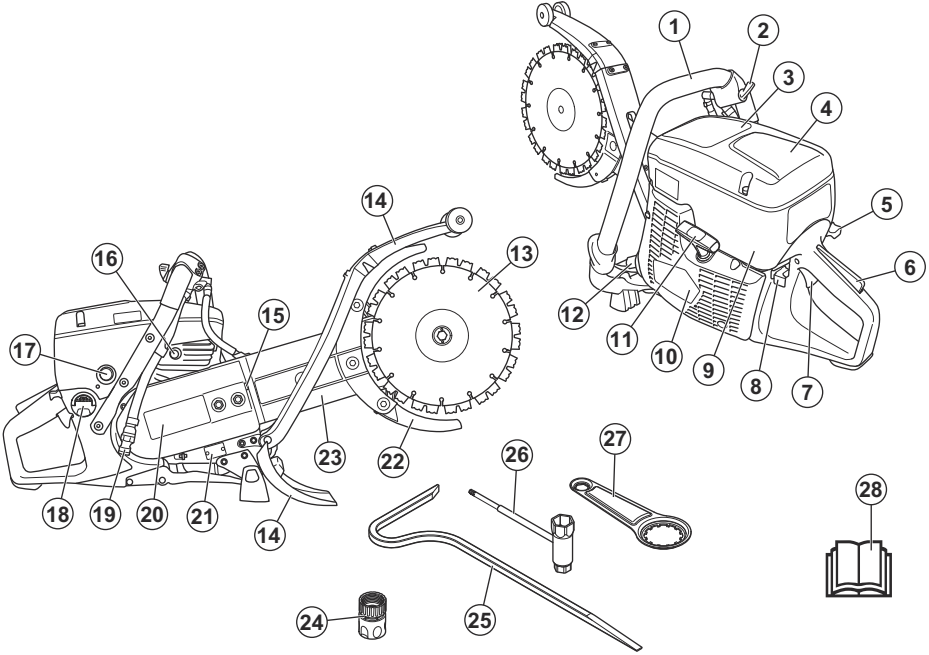
Kullanım amacı

Ürün; beton, duvar, taş ve çelik gibi sert malzemeleri kesmek için kullanılır. Ürünü başka işler için kullanmayın. Ürün yalnızca deneyim sahibi profesyonel operatörler tarafından kullanılmalıdır.

Kullanım sırasında güvenliğinizi ve verimliliği artırmak için sürekli olarak çalışmalar yapılmaktadır. Daha fazla bilgi için lütfen servis bayinizle görüşün.

Not: Ulusal/Yerel yönetmelikler bu ürünün kullanılmasını sınırlayabilir.

Ürüne genel bakış K 760 Cut-n-Break



1. Ön tutma yeri
2. Su musluğu
3. Uyarı etiketi

4. Hava filtresi kapağı
5. Marş gazı kilitle jikle kontrolü
6. Gaz kilidi

7. Gaz tetiđi
8. Durdurma anahtarı
9. Silindir kapađı
10. alıřtırıcı
11. alıřtırma kolu
12. Susturucu
13. Bıaklar
14. Sprey siperliđi
15. Kayıř gerici
16. Basın azaltma supabı
17. Yakıt pompası diyaframı
18. Yakıt kapađı
19. Filtreli su bađlantısı
20. Kavrama kapađı
21. Nominal deđerler plakası
22. Bıak siperlikleri
23. Kesim kolu
24. Su konektörü, GARDENA®
25. Kıрма aleti
26. Kombine anahtar, torx
27. Tutma aleti
28. Kullanım kılavuzu

Ürün üzerindeki semboller



UYARI: Bu ürün, tehlikeli olabilir ve operatör ya da başkaları açısından ciddi yaralanmalara veya ölüme neden olabilir. Dikkatli olun ve ürünü doğru kullanın.



Bu ürünü kullanmadan önce kullanım kılavuzunu dikkatlice okuyun ve talimatları anladığınızdan emin olun.



Onaylı koruyucu baret, kulak koruma ekipmanı, koruyucu gözlük ve solunum koruması kullanın. Bkz. *Kişisel koruyucu ekipman sayfada: 6.*



Keserken toz oluşur. Toz solunursa yaralanmalara neden olabilir. Onaylı solunum koruması kullanın. Egzoz dumanlarını solumayın. Daima iyi havalandırma koşulları sağlayın.



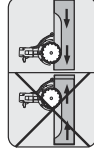
UYARI! Geri tepmeler ani, hızlı ve şiddetli olabilir ve tehdit edici hayati yaralanmalara neden olabilir. Ürünü kullanmadan önce talimatları okuyun ve anlayın. Bkz. *Geri tepme sayfada: 10.*



Kesim bıađından çıkan kıvılcımlar yakıt, ařsap, giysiler, kuru im veya diđer yanıcı malzemelerde yangına neden olabilir.



Her zaman su sođutma sistemi kullandığınızdan emin olun.



Her zaman doğru yönde kesim yaptığınızdan emin olun.



Kesim bıađında atlak veya başka hasar olmadığından emin olun.



Dairesel testere bıakları kullanmayın.



Jikle



Yakıt pompası diyaframı haznesi



Basın azaltma supabı



Marř ipi tutma yeri



Benzin ve yađdan oluşan yakıt karıřımı kullanın.



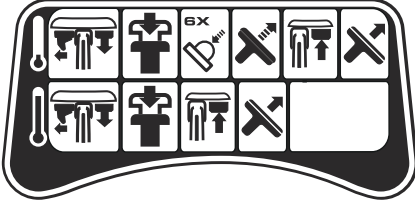
Bu ürün, yürürlükteki AB Direktiflerine uygundur.



evreye gürültü emisyonu, yürürlükteki AT Direktiflerine uygundur. Ürünün gürültü emisyonu *Teknik veriler sayfada: 27* ve etiket üzerinde belirtilmiştir.

Not: Ürün üzerindeki diğer semboller/etiketler, bazı pazarların özel sertifikalandırma gereksinimleri ile ilgilidir.

Başlatma talimatları etiketi



Talimatlar için bkz. *Ürünü motor soğukken çalıştırma sayfa: 15* ve *Ürünü motor sıcakken çalıştırma sayfa: 16*.

Avrupa V Emisyonları



UYARI: Motorun kurcalanması bu ürünün AB tip onayını geçersiz kılar.

Üründe oluşabilecek hasarlar

Aşağıdaki durumlarda ürünümüzde oluşabilecek hasarlardan sorumlu olmayız:

- ürünün hatalı bir şekilde onarılması,
- ürünün, üretici tarafından onaylanmayan veya üreticiden alınmayan parçalarla tamir edilmesi,
- üründe, üreticiden alınmayan veya üretici tarafından onaylanmayan bir aksesuar bulunması,
- ürünün, onaylı bir servis merkezinde veya yetkili bir kurum tarafından tamir edilmemesi.

Güvenlik

Güvenlik tanımları

Kılavuzdaki önemli kısımları vurgulamak için uyarılar ve notlar kullanılmıştır.



UYARI: Kılavuzdaki talimatlara uyulmadığı takdirde operatör veya çevredeki kişiler için ciddi yaralanma veya ölüm tehlikesi varsa kullanılır.



DİKKAT: Kılavuzdaki talimatlara uyulmadığı takdirde ürünün, diğer malzemelerin veya çevrenin zarar görme riski olduğunda kullanılır.

Not: Belirli bir durumda bilgi verilmesi gerektiğinde kullanılır.

Genel güvenlik talimatları



UYARI: Ürünü kullanmadan önce aşağıdaki uyarı talimatlarını okuyun.

- El tipi kesici, dikkatsizce ya da yanlış kullanıldığında tehlikeli bir alettir ve ciddi yaralanmalara veya ölüme neden olabilir. Bu kullanım kılavuzunun içeriğini okumanız ve anlamanız çok önemlidir. İlk kez kullanacak olan operatörlere ayrıca ürünün kullanmadan önce uygulamalı eğitim verilmesi önerilir.
- Bu üründe değişiklik yapmayın. Üretici tarafından onaylanmayan değişiklikler ciddi yaralanmaya veya ölüme neden olabilir.

- Üründe başka kişilerin değişiklik yapmış olması mümkünse ürünü çalıştırmayın.
- Her zaman orijinal aksesuar ve yedek parçaları kullanın. Üretici tarafından onaylanmayan aksesuarlar ve yedek parçalar ciddi yaralanmaya veya ölüme neden olabilir.
- Ürünü temiz tutun. İşaretleri ve etiketleri net bir şekilde okuyabildiğinizden emin olun.
- Çocukların veya ürünün kullanılması konusunda eğitilmemiş yetişkinlerin ürünü kullanmasına veya üründe servis işlemleri yapmasına hiçbir zaman izin vermeyin.
- Kullanım kılavuzunun içindekileri okuyup anlamadan kimsenin ürünü çalıştırmasına izin vermeyin.
- Ürünü yalnızca yetkili kişilerin çalıştırmasına izin verin.
- Bu ürün, çalışırken elektromanyetik bir alan oluşturur. Bu alan, bazı koşullarda aktif veya pasif tıbbi implantlarda girişime neden olabilir. Ciddi yaralanmaya veya ölüme neden olabilecek durumların ortaya çıkma riskini azaltmak için tıbbi implantı olan kişilerin bu ürünü çalıştırmadan önce doktorları ve tıbbi implant üreticileriyle konuşmalarını öneririz.
- Bu kullanım kılavuzundaki bilgiler asla profesyonel beceri ve deneyimlerin yerini alamaz. Kendinizi kullanımla ilgili güvensiz hissettiğiniz bir durumda kalırsanız çalışmayı bırakın ve uzman tavsiyesi alın. Servis bayinize danışın. Emin olmadığınız hiçbir işlemi denemeyin.

Kullanım için güvenlik talimatları



UYARI: Ürünü kullanmadan önce aşağıdaki uyarı talimatlarını okuyun.

- El tipi kesiciyi kullanmadan önce geri tepmenin etkilerini ve bundan nasıl kaçınacağınızı anlamamanız gerekir. Bkz. *Geri tepme sayfa: 10.*
- Güvenlik kontrollerini, bakımı ve servisi bu kullanım kılavuzunda belirttiği şekilde gerçekleştirin. Bazı bakım ve servis işlemlerinin yetkili servis merkezi tarafından gerçekleştirilmesi gerekir. Bkz. *Giriş sayfa: 17.*
- Arızalıysa ürünü kullanmayın.
- Ürünü yorgun, hasta veya alkol ya da ilaç etkisi altındayken kullanmayın. Bu koşullar; görmenizi, dikkatinizi, koordinasyonunuzu ya da karar alma yetinizi üzerinde istenmeyen etkilere neden olabilir.
- Kayış ve kayış siperliği takılmadan ürünü çalıştırmayın. Kavrama gevşeyebilir ve yaralanmalara neden olabilir.
- Kesim bıçağından çıkan kıvılcıklar benzin, gaz, ahşap, giysiler ve kuru çim gibi yanıcı maddelerin alev almasına neden olabilir.
- Asbest malzemeyi kesmeyin.

Çalışma alanı güvenliği



UYARI: Ürünü kullanmadan önce aşağıdaki uyarı talimatlarını okuyun.

- El tipi kesicinin güvenli mesafesi 15 m/50 ft'dir. Hayvanların ve etraftaki insanların çalışma alanında olmadığından emin olun.
- Çalışma alanı temiz ve ayaklarınız ile vücudunuz sabit bir konumda olana kadar ürünü çalıştırmayın.
- Ürünün güvenli bir şekilde çalışmasını önleyebilecek kişi, nesne ve durumlara dikkat edin.
- Hiç kimseye veya hiçbir şeye kesme donanımının temas etmemesini veya bıçağın fırlattığı parçaların çarpmasını sağlayın.
- Ürünü sisli, yağmurlu, fırtınalı, soğuk havalarda, yıldırım düşmesi riski bulunan durumlarda veya diğer kötü hava koşullarında kullanmayın. Ürünün kötü havalarda kullanılması dikkatinizi olumsuz yönde etkiler. Kötü hava, kaygan yüzeyler gibi tehlikeli çalışma koşullarına neden olabilir.
- Ürün çalışırken hiçbir malzemenin gevşeyip düşmeyeceğinden ve operatörün yaralanmasına neden olmayacağından emin olun.
- Ürünü eğimli yerlerde kullanırken çok dikkatli olun.
- Çalışma alanını temiz ve aydınlık tutun.
- Ürünü çalıştırmadan önce çalışma alanında elektrik kabloları, su ve gaz boruları gibi gizli tehlikeler veya yanıcı maddeler olup olmadığını öğrenin. Ürün gizli bir nesneye çarparsa motoru derhal durdurun ve ürünü ve nesneyi inceleyin. Devam etmenin güvenli olduğunu anlayana kadar ürünü tekrar çalıştırmaya başlamayın.
- Bir varil, boru veya başka bir kabı kesmeden önce, yanıcı veya yangına veya patlamaya neden olabilecek başka bir malzeme içermediğinden emin olun.

Titreşim güvenliği



UYARI: Ürünü kullanmadan önce aşağıdaki uyarı talimatlarını okuyun.

- Ürünün çalışması sırasında, titreşimler üründen operatöre doğru hareket eder. Ürünün düzenli ve sık kullanılması operatörün yaralanmasına veya yaralanma derecesinin artmasına neden olabilir. Parmaklar, eller, bileklikler, kollar, omuzlar ve/veya sinirler ve kan kaynağında ya da vücudun diğer bölümlerinde yaralanmalar meydana gelebilir. Yaralanmalar güçten düşürücü ve/veya kalıcı olabilir ve haftalar, aylar veya yıllar boyunca kademeli olarak artabilir. Olası yaralanmalar arasında kan dolaşım sistemi, sinir sistemi, eklemler ve diğer vücut yapılarının hasar görmesi bulunur.
- Belirtiler ürünün çalışması sırasında veya başka zamanlarda oluşabilir. Belirtilerin varsa ve ürünü kullanmaya devam ederseniz belirtiler artabilir veya kalıcı olabilir. Bu belirtiler veya başka belirtiler ortaya çıkarsa tıbbi yardım alın:
 - Uyuşma, his kaybı, karıncalanma, iğnelenme, ağrı, yanma, zonklama, sertlik, uyuşukluk, güç kaybı, cilt renginde veya durumunda değişiklikler.
- Soğuk havalarda belirtiler artabilir. Ürünü soğuk ortamlarda kullanırken sıcak giysiler giyin ve ellerinizi sıcak ve kuru tutun.
- Doğru titreşim seviyesini korumak için kullanım kılavuzunda belirtilen şekilde ürün üzerinde bakım yapın ve ürünü çalıştırın.
- Üründe, tutma yerlerinden operatöre gelen titreşimleri azaltan bir titreşim azaltma sistemi bulunur. Bırakın işi ürün yapısın. Ürünü zorla itmeyin. Ürünü tutma yerlerinden hafifçe tutun ancak ürünü kontrol ettiğinizden ve güvenli bir şekilde çalıştırdığınızdan emin olun. Tutma yerlerini uç durma noktalarına geçirdikten fazla itmeyin.
- Ellerinizi sadece tutma yeri veya tutma yerlerinin üzerinde tutun. Vücudunuzun diğer tüm parçalarını üründen uzak tutun.
- Aniden güçlü titreşimler oluşursa ürünü derhal durdurun. Artan titreşimlerin nedeni giderilmeden işleme devam etmeyin.
- Granit veya sert beton kesme işlemi, yumuşak beton kestığınızden daha fazla titreşime neden olur. Kör, arızalı, yanlış tipte veya yanlış bilinenmiş kesme ekipmanı titreşim seviyesini artırır

Egzoz dumanı güvenliği



UYARI: Ürünü kullanmadan önce aşağıdaki uyarı talimatlarını okuyun.

- Motordan gelen egzoz dumanı kokusuz, zehirli ve son derece tehlikeli bir gaz olan karbon monoksit içerir. Karbon monoksiti solumak ölüme neden olabilir. Karbon monoksit kokusuz olduğu ve

görülemediği için onu hissetmek mümkün değildir. Karbon monoksit zehirlenmesi belirtilerinden biri baş dönmesidir ancak karbon monoksitin miktarı veya konsantrasyonu yeterliyse kişi herhangi bir belirti görülmeden bilinçsiz hale gelebilir.

- Egzoz dumanları, benzen dahil yanmamış hidrokarbonlar da içerir. Uzun süreyle solunması sağlık sorunlarına neden olabilir.
- Görebildiğiniz veya koklayabildiğiniz egzoz dumanları da karbon monoksit içerir.
- Yanmalı motor ürününü kapalı yerlerde veya yeterli hava akışı olmayan yerlerde kullanmayın.
- Egzoz dumanlarını solumayın.
- Çalışma alanındaki hava akışının yeterli olduğundan emin olun. Bu, ürünü hendeklerde veya egzoz dumanlarının kolayca toplanabileceği diğer küçük çalışma alanlarında kullanırken çok önemlidir.

Toz güvenliği



UYARI: Ürünü kullanmadan önce aşağıdaki uyarı talimatlarını okuyun.

- Ürünün çalışması havada toza neden olabilir. Toz, ciddi yaralanmalara ve kalıcı sağlık sorunlarına neden olabilir. Silis tozu, çeşitli yetkililer tarafından zararlı olarak tanzim edilmiştir. Bu tür sağlık sorunlarına örnekler aşağıda verilmiştir:
 - Ölümcül akciğer hastalıkları kronik bronşit, silikozis ve pulmoner fibroz
 - Kanser
 - Doğum bozuklukları
 - Cilt iltihabı
- Havadaki toz ve duman miktarını azaltmak ve iş ekipmanı, yüzey, giysi ve vücut parçalarındaki tozu azaltmak için doğru ekipmanı kullanın. Kontrol için örneğin toz toplama sistemleri ve tozu tutmak amacıyla su spreyleri kullanılabilir. Mümkünse tozu kaynağında azaltın. Ekipmanın doğru şekilde kurulduğundan ve kullanıldığından ve ekipman üzerinde düzenli bakım yapıldığından emin olun.
- Onaylı solunum koruması kullanın. Solunum korumasının çalışma alanındaki tehlikeli maddeler için uygun olduğundan emin olun.
- Çalışma alanında hava akışının yeterli olduğundan emin olun.
- Mümkünse ürünün egzozunu tozun havaya dağılmayacağı bir yere doğrultun.

Kişisel koruyucu ekipman



UYARI: Ürünü kullanmadan önce aşağıdaki uyarı talimatlarını okuyun.

- Çalışma sırasında her zaman onaylı kişisel koruyucu ekipman kullanın. Kişisel koruyucu ekipman yaralanma riskini ortadan kaldırmaz, ancak bir kaza

durumunda yaralanmanın ciddiyetini azaltacaktır. Doğru ekipmanı seçmek için servis bayinizden yardım isteyin.

- Onaylı koruyucu baret kullanın.
- Onaylanmış kulak koruma ekipmanı kullanın. Uzun süre gürültüye maruz kalınması sürekli işitme bozukluğuna yol açabilir. Kulak koruma ekipmanını taktığınızda uyarı sinyallerine veya bağırma seslerine dikkat edin. Motor durur durmaz kulak koruma ekipmanınızı hemen çıkarın.
- Fırlayan nesnelerin neden olduğu yaralanma riskini azaltmak için onaylı koruyucu gözlük kullanın. Yüz maskesi kullandığınızda onaylı koruma gözlüğü de takmanız gerekir. Onaylı koruma gözlükleri ABD'de ANSI Z87.1 veya AB ülkelerinde EN 166 standardıyla uyumlu olmalıdır. Siperlikler, EN 1731 standardıyla uyumlu olmalıdır.
- Ağır hizmet tipi eldiven kullanın.
- Onaylı solunum koruması kullanın. Malzemeleri işleyen ya da şekillendiren kesici, kazıyıcı ve matkap gibi ürünlerin kullanımı sağlığa zararlı kimyasallar içeren tozların ve buharların üretilmesine sebep olabilir. İşlem yapacağınız malzemenin yapısını kontrol edin ve uygun solunum maskesi kullanın.
- Tam hareket özgürlüğü sağlayan, tam oturan, ağır hizmet tipi ve rahat giysiler kullanın. Kesme işlemi kıyafetlerin alev almasına neden olabilecek kıvılcımlar üretir. HUSQVARNA, alev geciktiricili pamuk veya ağır kot kumaşından giysiler giymenizi önerir. Naylon, polyester veya suni ipek gibi malzemelerden yapılan giysiler giymeyin. Bu malzemeler alev alırsa eriyebilir ve cilde yapışabilir. Şort giymeyin.
- Çelik parmak uçlu ve kaymaz tabanlı botlar giyin.
- Her zaman yakında ilk yardım kiti bulundurun.



- Susturucu veya kesim bıçağından kıvılcım çıkabilir. Her zaman bir yangın söndürücü bulundurun.

Ürünün üzerindeki güvenlik araçları



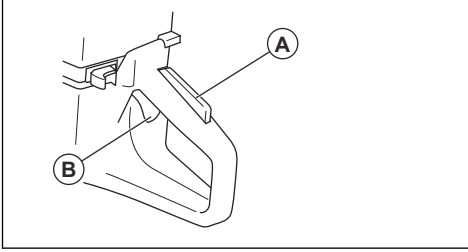
UYARI: Ürünü kullanmadan önce aşağıdaki uyarı talimatlarını okuyun.

- Güvenlik cihazları hasarlı olan veya düzgün çalışmayan bir ürünü kullanmayın.

- Güvenlik araçlarını düzenli olarak kontrol edin. Güvenlik araçları hasarlıysa veya düzgün çalışmıyorsa onaylı HUSQVARNA servis noktanızla görüşün.
- Güvenlik araçlarını değiştirmeyin.
- Koruyucu plakalar, koruyucu kapaklar, emniyet şalterleri veya diğer koruyucu cihazlar arızalıysa veya takılı değilse ürünü kullanmayın.

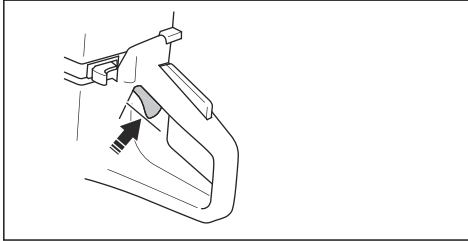
Gaz tetiği kilidi

Gaz tetiği kilidi, gaz tetiğinin kazayla çalıştırılmasını önler. Elinizi tutma yerinin etrafına koyup gaz tetiği kilidine (A) basarsanız gaz tetiği (B) serbest kalır. Tutma yerini bırakırsanız gaz tetiği ve gaz tetiği kilidi birlikte geri hareket ederek ilk konumlarına geri döner. Bu işlev, gaz tetiğini rölantide kilitlet.

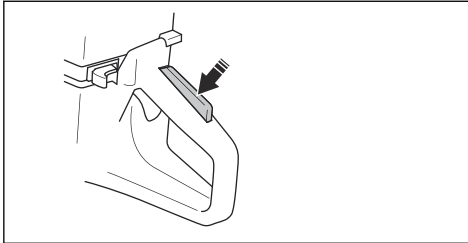


Gaz tetiği kilidini kontrol etme

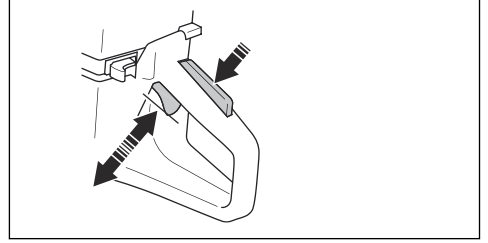
1. Gaz tetiği kilidi serbest bırakıldığında gaz tetiğinin rölanti konumunda sabitlendiğinden emin olun.



2. Gaz tetiği kilidine basın ve kilidi serbest bıraktığınızda geri döndüğünden emin olun.



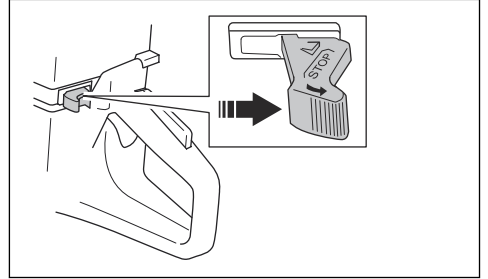
3. Gaz tetiğinin ve gaz tetiği kilidinin serbestçe hareket ettiğinden ve dönüş yayının doğru çalıştığından emin olun.



4. Ürünü çalıştırın ve tam gaz verin.
5. Gaz kontrolünü serbest bırakın ve kesim bıçağının durduğundan ve sabit kaldığından emin olun.
6. Kesim bıçağı rölanti konumunda dönüyorsa rölanti devrini ayarlayın. Bkz. *Rölantinin ayarlanması sayfa: 24.*

Durdurma anahtarını kontrol etme

1. Motoru başlatın. Bkz. *Ürünü motor soğukken çalıştırma sayfa: 15*
2. Durdurma anahtarını STOP konumuna getirin. Motorun durması gerekir.



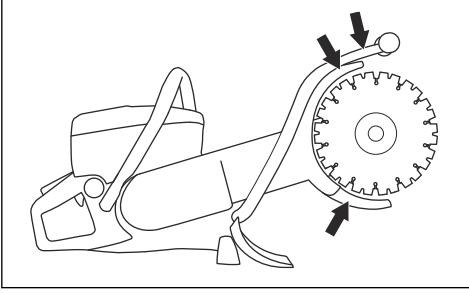
Bıçak siperlikleri/Sprey siperliği



UYARI: Ürünü çalıştırmadan önce her zaman siperliklerin doğru şekilde takıldığından emin olun.

Bu siperlikler kesim bıçaklarının üzerine ve altına takılır. Siperlikler, bıçakların veya kesilen malzemenin

parçalarının operatörün bulunduğu yöne doğru fırlaması durumunda yaralanmayı önler.



Bıçak siperliklerini/sprey siperliğini kontrol etme

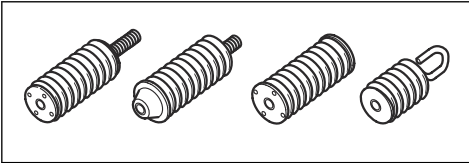
1. Siperliklerde çatlak veya başka hasar olmadığından emin olun.
2. Hasarlıysa siperlikleri değiştirin.
3. Kesim bıçaklarının doğru şekilde takıldığından emin olun.

Titreşim azaltma sistemi



UYARI: Titreşime aşırı ölçüde maruz kalmak, dolaşım bozukluğu olan kişilerde dolaşım veya sinir sistemi hasarına yol açabilir. Titreşime aşırı maruz kalma belirtileri yaşıyorsanız doktorunuzla iletişime geçiniz. Bu belirtiler arasında uyuşma, his kaybı, karıncalanma, iğnelenme, acı, güç kaybı, cilt renginde veya durumunda değişiklik bulunmaktadır. Bu belirtiler genelde parmaklarda, ellerde veya bileklerde görülür. Bu belirtiler düşük sıcaklıklarda daha da artabilir.

Ürününüz titreşimi en az indirmek ve çalışmayı daha kolay hale getirmek üzere tasarlanmış bir titreşim azaltma sistemi ile donatılmıştır. Ürünün titreşim azaltma sistemi, motor ünitesi/kesme ekipmanı ile ürünün tutma yeri ünitesi arasındaki titreşim aktarımını azaltır.



Granit veya sert beton kesmek, yumuşak beton kesmeye kıyasla daha fazla titreşim oluşturur. Kör veya hatalı (yanlış tipte veya kötü bilmiş) kesme ekipmanlarıyla kesim yapmak titreşim düzeyini artırır.

Titreşim azaltma sistemini kontrol etme



UYARI: Motorun kapalı olduğundan ve durdurma anahtarının DURDURMA konumunda olduğundan emin olun.

1. Titreşim azaltma ünitelerinde çatlak veya deformasyon olmadığından emin olun. Hasarlıysa titreşim azaltma birimlerini değiştirin.
2. Titreşim azaltma ünitelerinin motor ünitesine ve kol ünitesine doğru bir şekilde takıldığından emin olun.

Susturucu



UYARI: Susturucu, çalışma sırasında/sonrasında ve rölantide çok ısınır. Özellikle ürünü yanıcı malzemelerin ve/veya dumanların yakınında kullandığınızda yangın riski söz konusudur.



UYARI: Susturucu yoksa veya hasarlıysa ürünü kullanmayın. Susturucunun hasarlı olması veya bulunmaması, gürültü düzeyini ve yangın riskini artırır. Yangın söndürücü araçları yakınızdaki tutun. Çalışma alanında kıvılcım önleyici ızgara bulundurmanız şartsa ürünü, kıvılcım önleyici ızgara olmadan ya da kırık bir kıvılcım önleyici ızgara ile kullanmayın.

Susturucu, gürültü düzeyini minimum seviyede tutar ve egzoz dumanlarını operatörden uzağa yönlendirir. Sıcak ve kurak iklimlere sahip bölgelerde yangın riski yüksektir. Yerel yönetmeliklere ve bakım talimatlarına uyun.

Susturucuyu kontrol etme

- Düzgün takıldığından ve hasarlı olmadığından emin olmak için susturucuyu düzenli olarak kontrol edin.

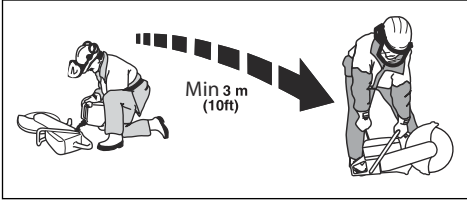
Yakıt güvenliği



UYARI: Ürünü kullanmadan önce aşağıdaki uyarı talimatlarını okuyun.

- Yakıt yanıcıdır ve dumanlar patlayıcıdır. Yaralanma, yangın ve patlamayı önlemek için yakıtta dikkat edin.
- Ürüne yalnızca hava akışının yeterli olduğu dış mekanlarda yakıt doldurun. Yakıt dumanlarını solmayın. Yakıt dumanları zehirli olup yaralanmaya, yangına ve patlamaya neden olabilir.
- Motor çalışırken yakıt tankı kapağını çıkarmayın veya yakıt tankını doldurmayın.
- Tekrar doldurmadan önce motorun soğumasını bekleyin.
- Yakıtın veya motorun yakınında sigara içmeyin.
- Yakıtın veya motorun yakınına sıcak nesnelere koymayın.

- Kivılcımların veya alevlerin yakınında yakıt doldurmayın.
- Yakıtı yenilemeden önce yakıt tankı kapağını yavaşça açın ve basıncı dikkatlice tahliye edin.
- Cildinizdeki yakıt yaralanmalarına neden olabilir. Cildinize yakıt bulaşırsa yakıtı temizlemek için su ve sabun kullanın.
- Kıyafetlerinize yakıt bulaşırsa kıyafetlerinizi hemen değiştirin.
- Yakıt tankı kapağını tamamen sıkın. Yakıt deposu kapağı doğru şekilde sıkılmamışsa üründeki titreşimler kapağı gevşetebilir, yakıt ve yakıt dumanı sızıntısına neden olabilir. Yakıt ve yakıt dumanları yangın riski taşır.
- Ürünü çalıştırmadan önce yeniden yakıt doldurduğunuz yerden en az 3 m/10 ft uzağa taşıyın.



- Ürünün üzerine yakıt veya yağ dökülürse ürünü çalıştırmayın. Motoru çalıştırmadan önce istenmeyen yakıtı ve yağı temizleyin ve ürünün kurumasını bekleyin.
- Motorunda sızıntı olup olmadığını düzenli olarak kontrol edin. Yakıt sisteminde sızıntı varsa sızıntı giderilene kadar motoru çalıştırmayın.

- Yakıtı yalnızca onaylı kaplarda saklayın.
- Ürün ve yakıt depolanırken yakıt ve yakıt dumanlarının hasar, yangın ve patlamaya neden olmamasına dikkat edin.
- Yakıtı açık bir mekanda onaylı bir kaba boşaltın ve kıvılcımlardan ve alevlerden uzak tutun.

Bakım için güvenlik talimatları



UYARI: Ürünü kullanmadan önce aşağıdaki uyarı talimatlarını okuyun.

- Motorun kapalı olduğundan ve durdurma anahtarının DURDURMA konumunda olduğundan emin olun.
- Kişisel koruyucu ekipmanlar kullanın. Bkz. *Kişisel koruyucu ekipman sayfa: 6*.
- Bakım doğru bir şekilde ve düzenli olarak yapılmazsa yaralanma ve ürünün zarar görme riski artar.
- Bakım işlemini yalnızca kullanıcı kılavuzunda belirtilen şekilde gerçekleştirin. Tüm diğer servis işlemlerini yetkili bir servis merkezine yaptırın.
- Yetkili bir HUSQVARNA servis noktasının ürüne düzenli olarak servis işlemi uygulamasını sağlayın.
- Hasarlı, aşınmış veya bozuk parçaları değiştirin.
- Her zaman orijinal aksesuarlar kullanın.

Montaj

Kesim bıçakları



UYARI: Ürünü monte ederken daima koruyucu eldivenler takın.



UYARI: Kesim bıçağı kırılarak operatörün yaralanmasına neden olabilir.



UYARI: Kullanmadan önce ve yanlışlıkla bir nesneye çarptıktan hemen sonra kesim bıçağında çatlak, kayıp segman bozukluğu veya dengesizlik olup olmadığını kontrol edin. Hasarlı kesim bıçakları kullanmayın. Kesim bıçağını inceleyip taktıktan sonra, dönen kesim bıçağı düzlemini kendinizden ve etraftaki kişilerden uzak tutun ve elektrikli aleti maksimum yüksüz hızda bir dakika boyunca çalıştırın.



UYARI: Kesim bıçağı üreticisi, kesim bıçağının kullanımına ve doğru bakımına ilişkin uyarılar ve öneriler sağlar. Bu uyarılar kesim bıçağıyla birlikte verilir. Kesim bıçağıyla birlikte verilen talimatları okuyun ve bunlara uyun.

Not: Yalnızca Cut-n-Break teknolojisi için üretilmiş Husqvarna elmas bıçaklar kullandığınızdan emin olun. Bıçaklar, entegre bir kayış makarasına sahiptir ve elle kesim için onaylanmıştır.

Elmas bıçaklar



UYARI: Plastik malzeme kesmek için asla elmas bıçak kullanmayın. Kesme işlemi sırasında oluşan ısı plastiği eritip kesici bıçağı yapışmasına neden olabilir ve geri tepmeye yol açabilir.



UYARI: Elmas bıçaklar kullanıldığında çok ısınır. Bıçakların aşırı ısınması yanlış kullanımdan kaynaklanır ve bıçağın bozulmasına, yaralanma veya hasarlara neden olabilir.

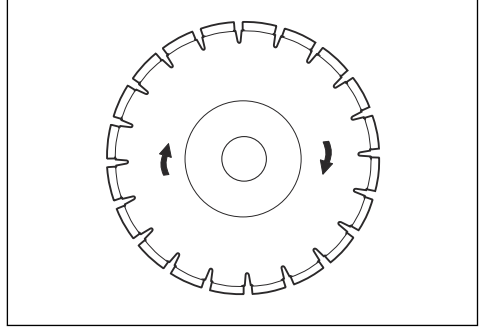


UYARI: Metal kesme işlemi, yangına yol açabilen kıvılcımlar oluşturur. Ürünü tutuşabilen maddelerin veya gazların yakınında kullanmayın.

Not: Elmas bıçaklar, çeşitli sertlik sınıflarında sunulmaktadır.

Not: Kumtaşı veya blok gibi yumuşak malzemeleri keserek bıçağı bileyleyin.

- Her zaman keskin bir elmas bıçak kullanın.
- Yanlış bir besleme basıncı uygulandığında veya yoğun demirli beton gibi bazı malzemeleri keserken elmas bıçaklar körelebilir. Kör bir elmas bıçakla çalışmak aşırı ısınmaya yol açar ve bunun sonucunda, elmas segmentler yerinden çıkabilir.
- Elmas bıçaklar, endüstriyel elmaslar içeren segmentlerle sağlanmış bir çelik çekirdekten oluşur.
- Elmas bıçaklar; taş duvar, betonarme ve diğer kompozit malzemeler için idealdir.
- Elmas bıçaklar, kesme operasyonu başına daha düşük maliyetler, daha az sayıda bıçak değişikliği ve sabit bir kesme derinliği sağlar.
- Özel bıçaklar metal kesilirken kullanılmalıdır. Doğru ürünü seçmenize yardım etmesi için satıcınıza danışın.
- Elmas bıçak kullanırken, bıçağın üzerindeki ok ile belirtilen yönde döndüğünden emin olun.



Su soğutma sistemi



UYARI: Bıçakların aşırı ısınmasını önlemek için elmas bıçakları suyla soğuttuğunuzdan emin olun. Isı, elmas bıçağın şeklini bozabilir ve bu da ürüne ve operatöre zarar verebilir.

Elmas bıçakların sıcaklığını düşük tutmak için çalışma sırasında her zaman su kullanın. Su soğutma sistemi aynı zamanda elmas bıçakların kullanım ömrünü uzatır ve toz birikmesini önler.

Su kaynağının tıkalı olmadığından emin olun.

Kesim bıçağı titreşimi



DİKKAT: Kullanırken ürüne çok fazla kuvvet uygularsanız kesim bıçağı aşırı ısınabilir, bükülebilir ve titreşimlere neden olabilir. Ürünü daha az kuvvetle kullanın. Titreşimler devam ederse kesim bıçağını değiştirin.

Çalışma

Giriş



UYARI: Ürünü kullanmadan önce güvenlik bölümünü okuyup anlayın.

Geri tepme



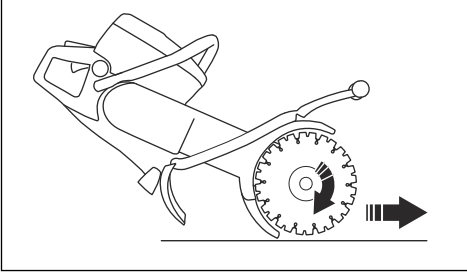
UYARI: Geri tepmeler anidir ve çok şiddetli olabilirler. El tipi kesici, döner bir hareketle yukarıya ve geriye kullanıcıya doğru fırlayabilir ve ciddi hatta ölümcül yaralanmalara neden olabilir. Geri tepmeye neyin yol açtığını ve geri tepmeden nasıl kaçınılacağını ürünü kullanmaya başlamadan önce anlamak yaşamsal önem arz etmektedir.

Geri tepme, bıçakların geri tepme bölgesinde sıkışması veya duraklaması halinde ortaya çıkan yukarı doğru ani harekettir. Çoğu geri tepmeler küçüktür ve az bir tehlike oluşturur. Fakat geri tepmeler çok şiddetli olabilir ve el tipi kesiciyi yukarı ve geriye, kullanıcıya doğru döner bir hareketle fırlatarak ciddi, hatta ölümcül yaralanmalara neden olabilir.

Reaktif kuvvet

Reaktif kuvvet, kesme sırasında her zaman mevcuttur. Bu kuvvet, ürünü bıçak dönüş yönünün tersine çeker. Bu kuvvet çoğu zaman önemsizdir. Bıçak sıkışır veya

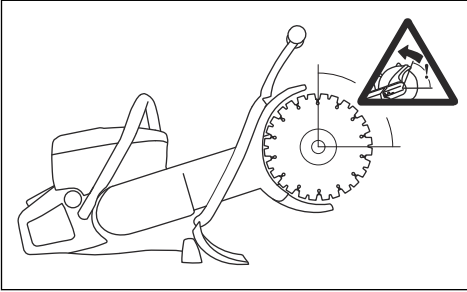
duraklarsa reaktif kuvvet yükselir ve el tipi kesiciyi kontrol etmeniz mümkün olmayabilir.



Hiçbir zaman kesme ekipmanı dönerken ürünü hareket ettirmeyin. Jiroskopik kuvvetler hedeflenen hareketi engelleyebilir

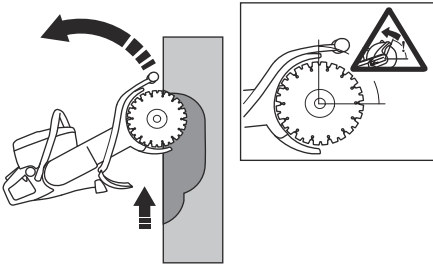
Geri tepme bölgesi

Bıçağın geri tepme bölgesini kesinlikle kesme işlemi için kullanmayın. Bıçak geri tepme bölgesinde sıkışır veya duraklarsa reaktif kuvvet, el tipi kesiciyi yukarı ve geriye, kullanıcıya doğru döner bir hareketle iterek ciddi, hatta ölümcül yaralanmaya neden olabilir.



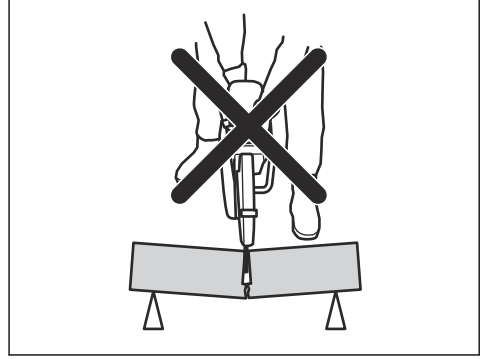
Yukarı doğru geri tepme

Geri tepme bölgesi kesme işleminde kullanılırsa reaktif kuvvet, bıçağı kesme işleminde yukarı doğru hareket ettirir. Geri tepme bölgesini kullanmayın. Yukarı doğru geri tepmeyi önlemek için bıçağın alttaki çeyreklik bölümünü kullanın.



Sıkışma geri tepmesi

Sıkışma, kesim bıçağı kapattığında ve sıkıştırdığında gerçekleşir. Bıçak sıkışır veya duraklarsa, reaktif kuvvet yükselir ve el tipi kesiciyi kontrol etmeniz mümkün olmayabilir.



Bıçak geri tepme bölgesinde sıkışır veya duraklarsa, reaktif kuvvet, el tipi kesiciyi yukarı ve geriye, kullanıcıya doğru döner bir hareketle iterek ciddi, hatta ölümcül yaralanmaya neden olabilir. Çalışma parçasının hareket etmesi olasılığına karşı dikkatli olun. Çalışma parçası doğru desteklenmiyorsa ve kesme işlemi sırasında kayarsa, bıçağı sıkıştırabilir ve geri tepmeye neden olabilir.

Boruları kesme

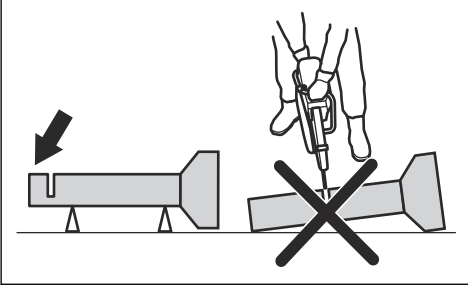


UYARI: Bıçak geri tepme bölgesinde sıkışır ciddi bir geri tepmeye neden olur.

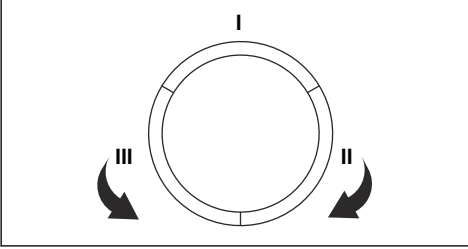
Boruları keserken oldukça dikkatli olunmalıdır. Boru düzgün şekilde desteklenmez ve kesilen yer, kesim boyunca açık tutulursa bıçak sıkışabilir. Doğru desteklenmediği takdirde sarkarak bıçağı sıkıştırabilecek geniş uçlu boruları veya çukur içindeki boruları keserken çok dikkatli olun.

Boru sarkar ve kesilen yeri kapatırsa bıçak geri tepme bölgesinde sıkışır ve şiddetli geri tepme oluşabilir. Boru doğru şekilde desteklenirse borunun ucu aşağı doğru hareket eder, kesilen yer açılır ve sıkışma söz konusu olmaz.

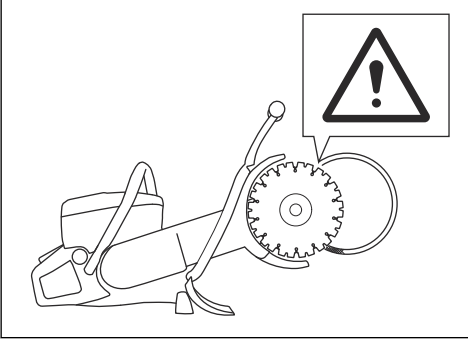
1. Boruyu sabitleyerek kesim sırasında hareket etmemesini veya yuvarlanmamasını sağlayın.



2. Borunun "I" bölümünü kesin.



3. Sıkışmayı önlemek için kesilen yerin açıldığından emin olun.



4. II bölümüne geçin ve I bölümünden borunun altına doğru kesin.
5. III bölümüne geçin ve borunun kalan kısmını altta bitecek biçimde kesin.

Geri tepmeyi önleme



UYARI: Geri tepme riski olan durumlardan kaçının. El tipi kesicinizi kullanırken dikkatli olun ve bıçağın geri tepme alanında sıkışmadığından emin olun.



UYARI: Bıçağı mevcut bir kesişe yerleştirirken dikkatli olun.

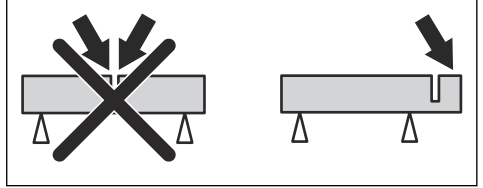


UYARI: Bir kesme işlemi sırasında işlenen parçanın hareket etmemesini sağlayın.



UYARI: Geri tepmeleri ve tehlikelerini yalnızca kendiniz ve uygun çalışma tekniği ortadan kaldıracaktır.

- Kesilen yerin kesim boyunca açık tutulabilmesi için çalışma parçasını her zaman destekleyin. Kesilen yer açıldığında geri tepme yaşanmaz. Kesilen yer kapandığında ve bıçağı sıkıştırdığında geri tepme riski vardır.



Temel çalışma teknikleri



UYARI: Ürünü bir tarafa çekmeyin. Bu, kesim bıçağının serbest hareket etmesini engelleyebilir. Kesim bıçağı kırılabilir ve operatörün ya da etraftaki insanların yaralanmasına neden olabilir.



UYARI: Kesim bıçağının yanıyla taşlama yapmayın. Kesim bıçağı kırılabilir ve operatörün ya da etraftaki insanların yaralanmasına neden olabilir. Yalnızca kesici kenarı kullanın.



UYARI: Kesim bıçağının doğru takıldığından ve hasar belirtisi göstermediğinden emin olun.



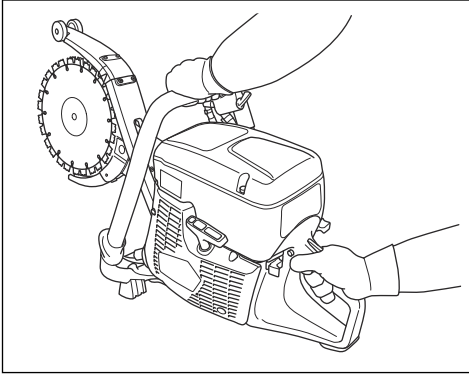
UYARI: Başka bir bıçağın açtığı mevcut bir kesim yerinde kesim yapmadan önce, yuvanın bıçağınızdan daha ince olmadığından emin olun. Aksi halde, bıçak kesme yuvasına takılıp geri tepebilir.



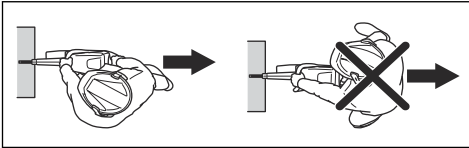
UYARI: Metal kesme işlemi, yangına yol açabilen kıvılcımlar oluşturur. Ürünü yangın malzemelerin veya gazların yakınında kullanmayın.

- Kesilecek malzeme için doğru kesim bıçağının kullanıldığından emin olun. Talimatlar için *Kesim bıçakları sayfa: 9* bölümüne bakın.
- Asbest malzemeleri kesmeyin.

- Motor çalışırken kesim bıçağından uzak, güvenli bir mesafede durun.
- Kesim bıçağı, gaz tetiği serbest bırakıldıktan sonra bir süre daha dönmeye devam eder. Ürün hareket ettirilmeden veya yere bırakılmadan önce kesim bıçağının durduğundan emin olun. Kesim bıçağını hızlı şekilde durdurmak gerekirse sert bir yüzeye hafifçe değdirin.
- Ürünü motor çalışırken hareket ettirmeyin.
- Ürünü 2 elinizle tutun. Ürünü, başparmaklarınız ve parmaklarınızla yalıtımlı plastik tutma yerlerinin etrafına tam oturacak şekilde sıkıca tutun. Sağ el arka tutma yerinde ve sol el ön tutma yerinde olmalıdır. Tüm operatörler bu tutma şeklini kullanmalıdır. El tipi kesiciyi yalnızca 1 elinizle çalıştırmayın.

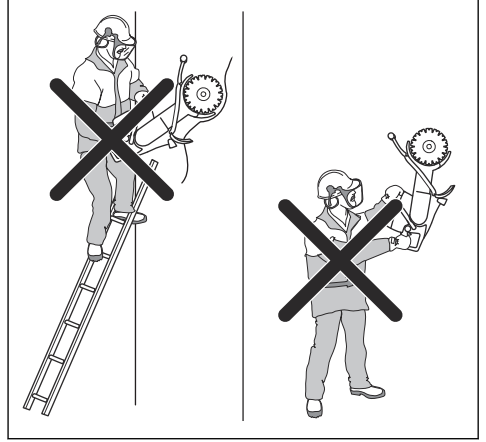


- Daima kesim bıçağına paralel durun. Kesim bıçağının arkasında doğrusal olarak durmayın. Geri tepme durumunda el tipi kesici, kesim bıçağının düzleminde hareket eder.

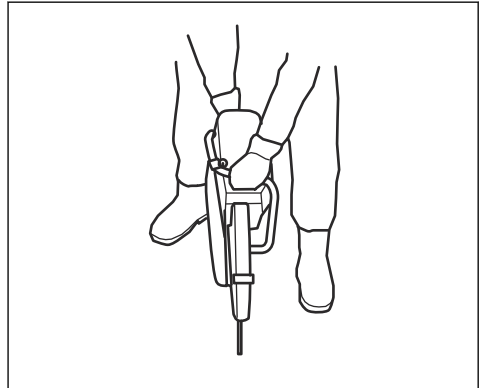


- Motor çalışırken üründen uzaklaşmayın. Üründen uzaklaşmadan önce motoru durdurun ve kazara çalışma riski olmadığından emin olun.
- Siperliğin arka kısmını çalışma parçasıyla aynı hizaya getirmek için bıçak siperliğinin ayar tutma yerini kullanın. Kesilen malzemeden sıçrayan parçalar ve çıkan kıvılcıklar siperlik tarafından toplanır ve operatörden uzağa yönlendirilir. Ürün çalışırken kesme ekipmanı siperlikleri her zaman takılı olmalıdır.
- Bıçağın geri tepme bölgesini kesme işlemi için kullanmayın. Talimatlar için *Ger i tepme bölgesi sayfa da: 11* bölümüne bakın.
- Çalışma alanı temiz ve ayaklarınız ile vücudunuz sabit bir konumda olmadan ürünü çalıştırmayın.
- Omuz hizanızdan yüksekte kesme işlemi yapmayın.

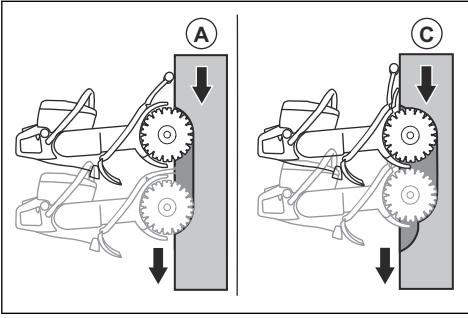
- Merdivende kesme işlemi yapmayın. Kesme işlemi omuz hizanızdan yüksekte yapılacaksa platform veya iskele kullanın. Makineyi kullanırken erişim alanınızın dışındaki yerlere uzanmaya çalışmayın.



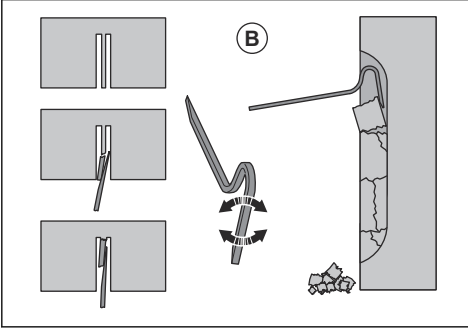
- Çalışma parçası ile aranızda güvenli bir mesafe bırakın.
- Motoru başlatırken kesim bıçağının serbestçe hareket edebildiğinden emin olun.
- Kesim bıçağını, yüksek dönme hızındayken (tam gaz) dikkatli şekilde uygulayın. Kesme işlemi tamamlanıncaya kadar tam hızda çalıştırmaya devam edin.
- Bırakın işi ürün yapısın. Kesim bıçağını itmeyin.
- Bıçakla ürünü aynı hizada tutun. Yan taraftan gelen basınç bıçakta hasara neden olabilir ve çok tehlikelidir.



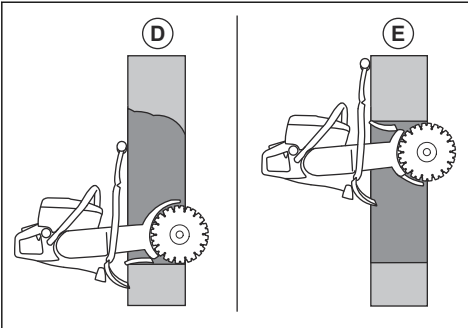
- Bıçak ile kesilecek malzeme arasında küçük bir temas alanı oluşturmak için ürünü yavaşça ileri ve geri hareket ettirin. Bu, bıçağın sıcaklığını düşürür ve kesim için etkili bir yoldur.
- Her zaman çalışma parçasının (A) üstünden kesin. Kesiciyi çıkarın ve kesimin (B) arasında kalan malzemeyi çıkarmak için levye kullanın.



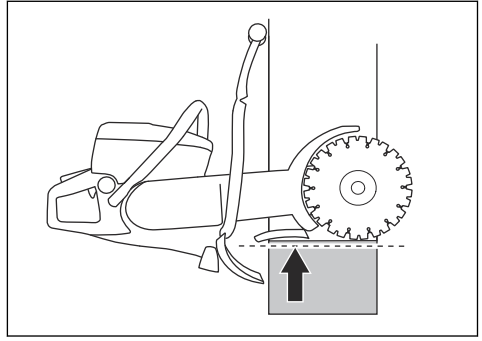
- Çalışma parçasının (C) daha derininden aynı testere kesimini takip edin ve levye ile işlemi tekrarlayın.



- Çalışma parçasında (D, E) gerekli kesim derinliğini elde edene kadar bu çalışma yöntemini tekrarlayın.



- Bıçak siperlikleri, el tipi kesicinin çalışma parçasının içerisinde hareket ettirildiği derinliğe kolayca uyum sağlayacak şekilde tasarlanmıştır.



Yakıt

Bu üründe iki zamanlı motor bulunur.



DİKKAT: Yanlış tür yakıtın kullanımı motor hasarına neden olabilir. Benzin ve iki zamanlı motor yağı karışımı kullanın.

İki zamanlı yağ

- En iyi sonuçlar ve performans için HUSQVARNA iki zamanlı yağ kullanın.
- HUSQVARNA iki zamanlı yağ yoksa hava soğutmalı motorlar için iyi kalitede başka bir iki zamanlı yağ kullanın. Doğru yağı seçmek için servis bayinizle iletişime geçin.



DİKKAT: Su soğutmalı dış motorlar için olan ve dış yağ olarak da bilinen iki zamanlı yağı kullanmayın. Dört zamanlı motor yağlarını kullanmayın.

Hazır yakıt karışımı

- Motorun en iyi performansı göstermesi ve motor ömrünün uzaması için HUSQVARNA hazır alkilat yakıt kullanın. Zararlı egzoz dumanını azaltan bu yakıt, normal yakıtla kıyasla daha az zararlı kimyasal içerir. Bu yakıt yanma sonrası daha az kalıntı bıraktığından, motor bileşenlerini daha temiz tutar.

Benzinle iki zamanlı yağı karıştırma

Benzin, litre	İki zamanlı yağ, litre
	%2 (1:50)
5	0,10
10	0,20
15	0,30
20	0,40

Yakıt doldurma



DİKKAT: Oktan numarası 90 RON (87 AKI) değerinin altında olan benzin kullanmayın. Üründe hasara neden olur.



DİKKAT: %10'dan fazla etanol konsantrasyonu (E10) içeren benzin kullanmayın. Üründe hasara neden olur.

Not: Yakıt tipini değiştirdiğinizde bazı durumlarda karbüratör ayarının yapılması gerekir.

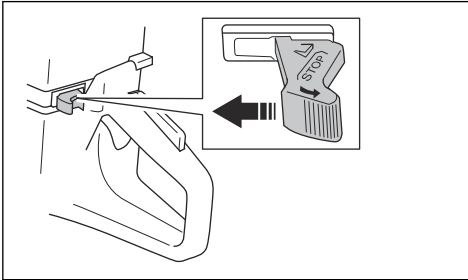
- Ürünü sık sık ve sürekli olarak yüksek motor devrinde kullanıyorsanız daha yüksek oktan numarasına sahip benzin kullanın.
1. Basıncı tahliye etmek için yakıt tankı kapağını yavaşça açın.
 2. Yakıt bidonuyla yavaşça doldurun. Yakıt dökerseniz bezle silin ve kalan yakıtı kurumaya bırakın.
 3. Yakıt tankı kapağının çevresini temizleyin.
 4. Yakıt tankı kapağını tamamen sıkın. Yakıt tankı kapağı sıkılmamışsa yangın riski vardır.
 5. Çalıştırmadan önce ürünü, yakıt tankını doldurduğunuz konumdan en az 3 m (10 ft) uzağa taşıyın.

Ürünü motor soğukken çalıştırma

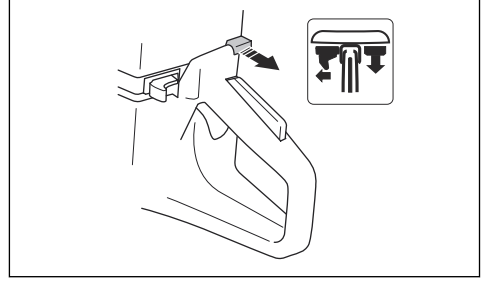


UYARI: Kesim bıçağının serbestçe dönebildiğinden emin olun. Motor çalıştığında dönmeye başlar.

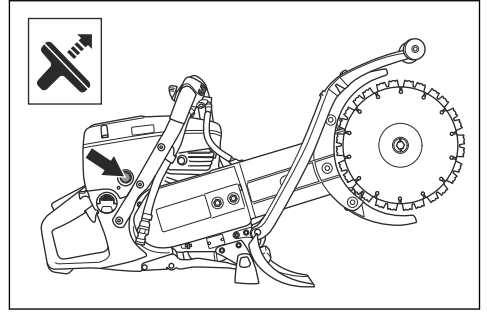
1. STOP anahtarının sol konumda olduğundan emin olun.



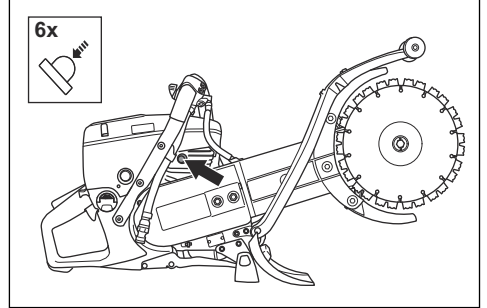
2. Marş gazı konumunu elde etmek için jikle kontrolünü tamamen çekin.



3. Silindirdeki basıncı azaltmak için basınç azaltma supabını itin. Ürün çalıştırıldığında basınç azaltma supabı otomatik olarak başlangıç konumuna geri döner.



4. Yakıt pompası diyaframı haznesini tamamen yakıtla dolana kadar 6 defa itin.

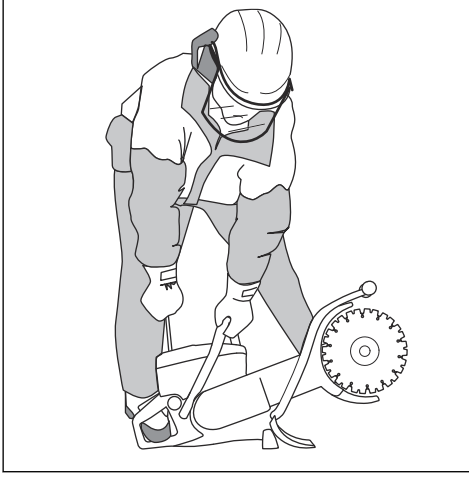


5. Ön tutma yerini sol elinizle tutun.
6. Sağ ayağınızı arka tutma yerinin alt kısmına yerleştirerek ürünü yere doğru itin.



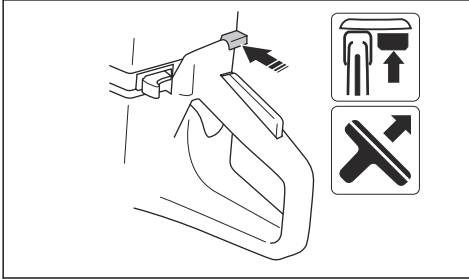
UYARI: Çalıştırma ipini elinize dolamayın.

7. Çalıştırma mandalları devreye girdiğinde bir direnç hissedene kadar çalıştırma ipini sağ elinizle yavaşça çekin. Ardından sürekli ve hızlı şekilde çekin.

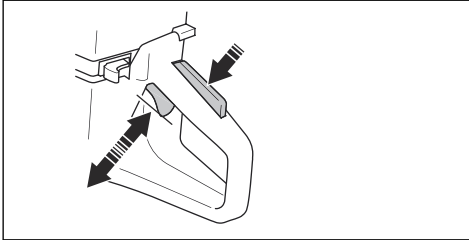


DİKKAT: Çalıştırma ipini tamamen dışarı çekmeyin ve ip dışarı çekilmiş durumdayken çalıştırma ipi tutma yerini bırakmayın. Bu, üründe hasara neden olabilir.

8. Motor çalıştığında jikle kontrolünü itin. Jikle dışarı çekilirse birkaç saniye sonra motor durur. Motor durursa çalıştırma ipi tutma yerini tekrar çekin.



9. Marş gazını devre dışı bırakmak ve ürünü rölatiyeye ayarlamak için gaz tetiğini itin.

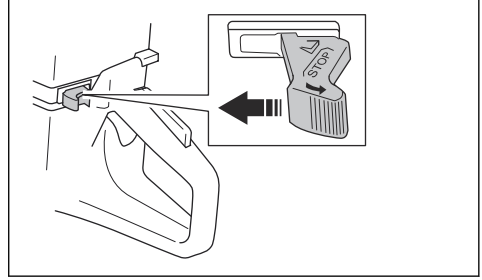


Ürünü motor sıcakken çalıştırma

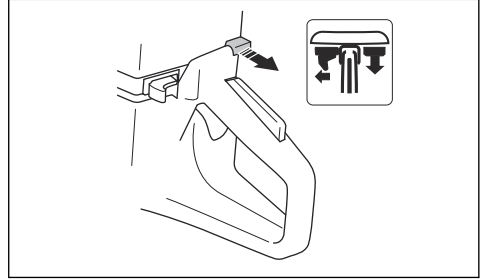


UYARI: Kesim bıçağının serbestçe dönebildiğinden emin olun. Motor çalıştığında dönmeye başlar.

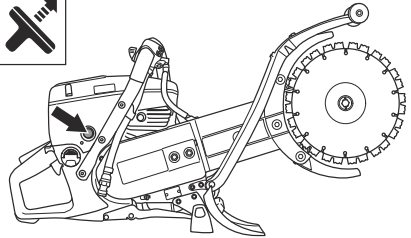
1. STOP anahtarının sol konumda olduğundan emin olun.



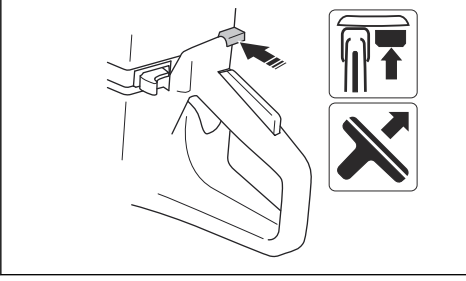
2. Marş gazı konumunu elde etmek için jikle kontrolünü tamamen çekin.



3. Silindirdeki basıncı azaltmak için basınç azaltma supabını itin. Ürün çalıştırıldığında basınç azaltma supabı otomatik olarak başlangıç konumuna geri döner.



4. Jikle devre dışı bırakmak için jikle kontrolünü itin.
Marş gazı yerinde kalır.



5. Ön tutma yerini sol elinizle tutun.
6. Sağ ayağınızı arka tutma yerinin alt kısmına yerleştirerek ürünü yere doğru itin.



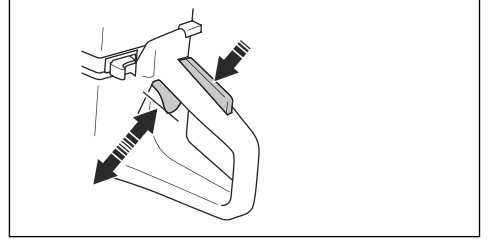
UYARI: Çalıştırma ipini elinize dolamayın.

7. Çalıştırma mandalları devreye girdiğinde bir direnç hissedene kadar çalıştırma ipini yavaşça çekin.
Ardından sürekli ve hızlı şekilde çekin.



DİKKAT: Çalıştırma ipini tamamen dışarı çekmeyin ve ip dışarı çekilmiş durumdayken çalıştırma ipi tutma yerini bırakmayın. Bu, üründe hasara neden olabilir.

8. Marş gazını devre dışı bırakmak ve ürünü rölantiye ayarlamak için gaz tetiğini itin.

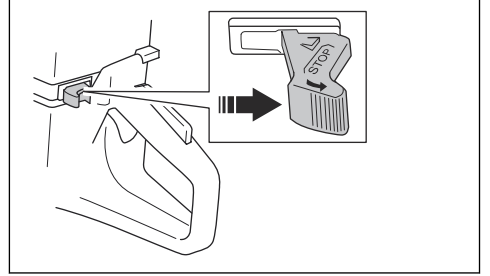


Ürünü durdurma



UYARI: Kesim bıçağı, motor durduktan sonra bir süre daha dönmeye devam eder. Kesim bıçağının, tamamen durana kadar serbest bir şekilde dönmelerini sağlayın. Kesim bıçağının hızlı şekilde durdurmak gerekirse kesim bıçağının sert bir yüzeye hafifçe değdirin. Ciddi yaralanma riski.

- Motoru durdurmak için STOP anahtarını sağa getirin.



Bakım

Giriş



UYARI: Ürün üzerinde bakım yapmadan önce güvenlik bölümünü okuyup anlayın.

Ürüne uygulanacak tüm servis ve onarım işlemleri için özel eğitim gereklidir. Profesyonel servis ve onarım garantisi sunuyoruz. Yetkili satıcınız servis noktası

değilse kendisiyle görüşüp en yakınınızdaki servis noktası hakkında bilgi edinin.

Yedek parçalar için HUSQVARNA bayinizle veya servis noktanızla görüşün.

Bakım planı

Bakım takvimi, gerekli ürün bakımını gösterir. Bakım aralıkları, ürünün günlük kullanımına göre hesaplanır.

	Günlük	Haftalık	Aylık	Her yıl
Temizlik	Harici temizlik		Buji	
	Soğuk hava girişi		Yakıt deposu	
İşlev kontrolü	Genel inceleme	Titreşim azaltma sistemi*	Yakıt sistemi	
	Yakıt sızıntıları	Susturucu*	Hava filtresi	
	Su dağıtım sistemi	Tahrik kayışı	Kavrama	
	Gaz kilidi*	Karbüratör		
	Durdurma anahtarı*	Marş muhafazası		
	Bıçak siperliği ve sprej siperliği*			
	Kesim bıçağı**			
Değişirme				Yakıt filtresi

* Bkz. Ürünün üzerindeki güvenlik araçları sayfada: 6.

** Bkz. Kesim bıçakları sayfada: 9.

Dıştan temizleme

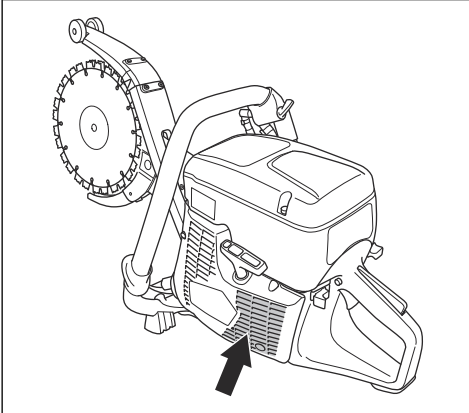
- Her gün kullanımdan sonra ürünü dıştan temiz suyla yıkayın. Gerekirse bir fırça kullanın.

Hava girişini temizleme



DİKKAT: Kirli veya tıkanmış hava girişi, ürünün aşırı ısınmasına neden olur. Bu, pistonun ve silindirin hasar görmesine yol açabilir.

- Gerekirse hava girişini temizleyin.



- Tıkanıklığı, kiri ve tozu fırçayla giderin.

Kesim bıçaklarını değiştirme



UYARI: Motorun kapalı olduğundan ve durdurma anahtarının STOP konumunda olduğundan emin olun.



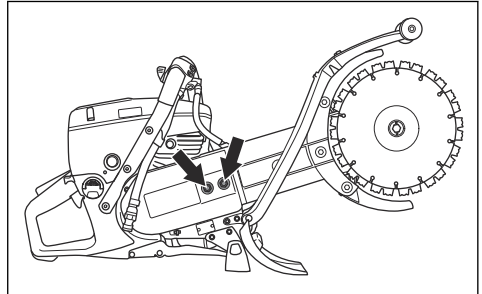
UYARI: Bıçakları değiştirirken daima koruyucu eldivenler takın.



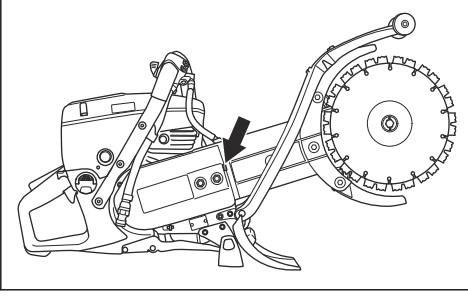
DİKKAT: Bıçakları değiştirirken her zaman vida kitini de değiştirin

Bıçaklar entegre kayış makarası bölümlerine sahiptir ve çiftler halinde pahlanacaktır.

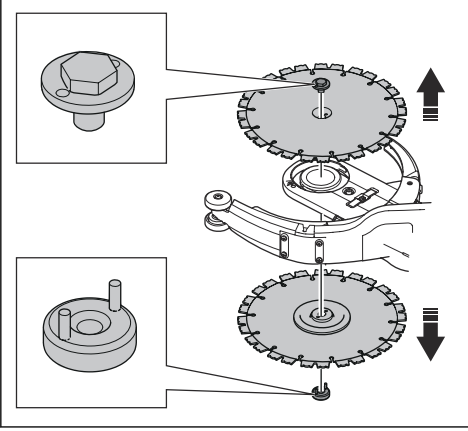
- Kılavuz somunlarını saat yönünün tersine 1 tur döndürün.



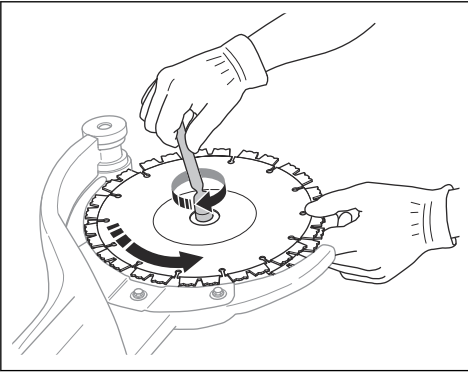
2. Kayış ayarlayıcıyı saat yönünün tersine birkaç tur döndürerek vidalayın.



3. Orta somunu gevşeterek bıçakları sökün.



4. Yeni bıçakları kılavuzun her iki tarafına yerleştirin. Somunun pimlerini bıçaklardan ve civata rondelasından geçirin.
5. Bıçak civatasını sıkarken bıçakları elinizle döndürün. Bıçak civatasını 15 Nm torkla sıktığınızdan emin olun.



Not: Somun sıkıldığında bıçakların döndüğünden emin olun. Bunun amacı, kayışın entegre tahrik

kayışı bölümleri arasında sıkışmadığından emin olmaktadır.

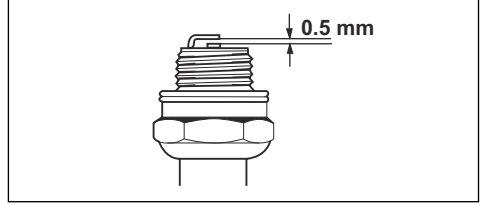
6. Tahrik kayışını gerin. Bkz. *Tahrik kayışı gerginliğini ayarlama sayfada: 21.*

Bujinin kontrolü



DİKKAT: Daima önerilen tipte buji kullanın. Yanlış buji kullanılması, piston ve silindire hasara neden olabilir. Önerilen buji için bkz. *Teknik veriler sayfada: 27.*

- Ürün gücü düşüğe, kolay çalışmıyorsa veya rölantide düzgün şekilde çalışmıyorsa bujiyi kontrol edin.
- Buji kapağının ve ateşleme kablosunun hasarlı olmadığından emin olun.
- Buji elektrotlarında istenmeyen madde riskini azaltmak için şu talimatlara uyun:
 - a) Rölantinin doğru ayarlandığından emin olun.
 - b) Yakıt karışımının doğru olduğundan emin olun.
 - c) Hava filtresinin temiz olduğundan emin olun.
- Buji kirliyse temizleyin ve elektrot boşluğunun 0,5 mm olduğundan emin olun.



- Gerekirse bujiyi değiştirin.

Genel denetim yapma

- Ürünün üzerindeki tüm somun ve vidaların doğru şekilde sıkıldığından emin olun.

Tahrik kayışını değiştirme



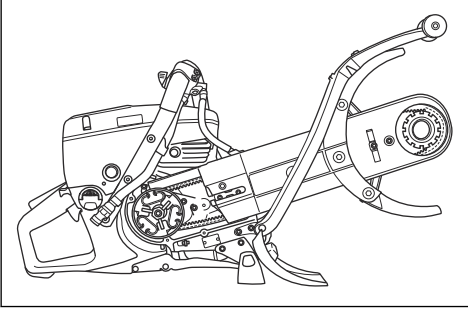
UYARI: Kayış makarası ve kavrama çıkarıldığında motoru çalıştırmayın.



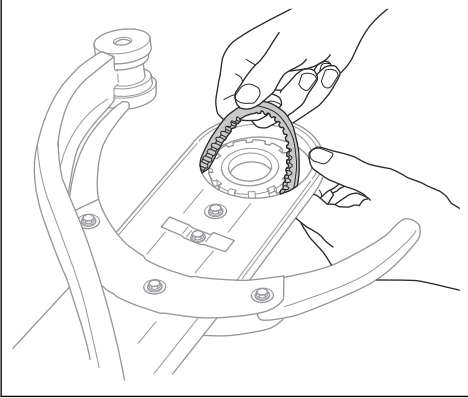
UYARI: Kesme kolu veya kesme kafası takılmadan ürünü çalıştırmayın.

1. Kayış gerginliğini serbest bırakın. Bkz. *Tahrik kayışı gerginliğini ayarlama sayfada: 21.*
2. Bıçakları çıkarın. Bkz. *Kesim bıçaklarını değiştirme sayfada: 18.*

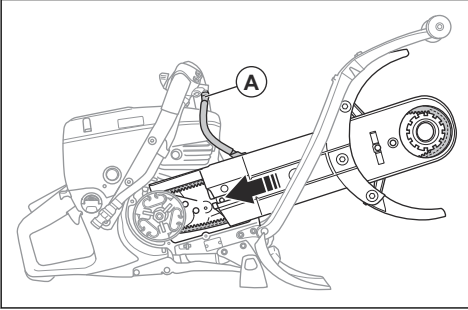
3. Kapağı çıkarın.



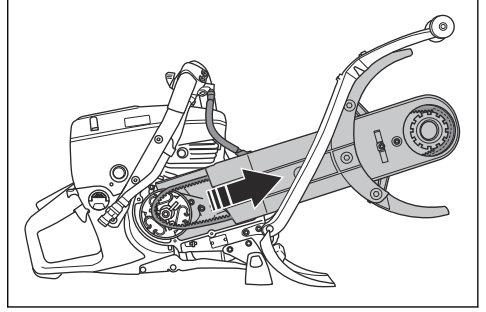
4. Tahrik kayışını kesme kolunun ön tarafından çıkarın.



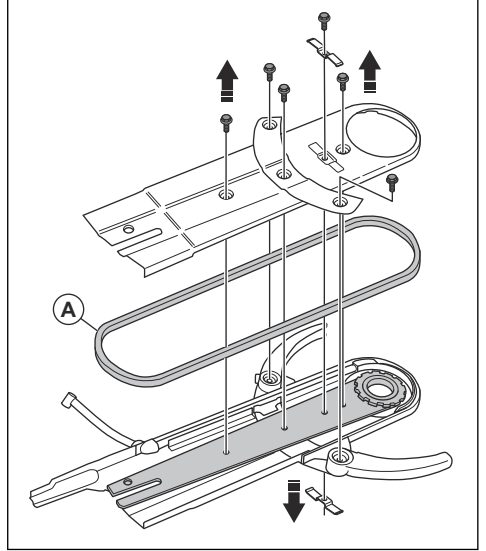
5. Su hortumunu (A) gevşetin. Kılavuzu geri kaydırın ve tahrik kayışını çıkarın.



6. Kesme kolunu, makineden düz bir şekilde çekerek çıkarın.



7. Kayış kapağını kesme kolunun üzerinde tutan 6 vidayı gevşetin.



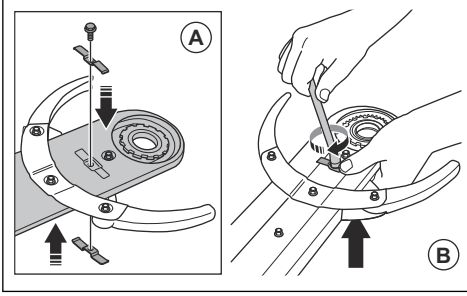
8. Tahrik kayışını çıkarın ve yenisini takın.

9. Kesme kolunu bıçak kapağıyla takın.

Not: Kılavuzdaki vida deliklerinin kayış kapağındaki deliklerle hizalandığından emin olun.

10. Tahrik kayışını gerin. Bkz. *Tahrik kayışı gerginliğini ayarlama sayfa: 21.*

11. Hareket sınırlayıcıları (A) takın.

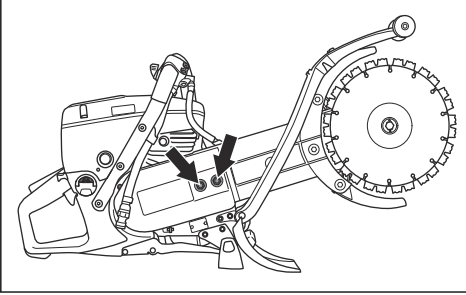


12. Bıçakları takın. Bkz. *Kesim bıçaklarını değiştirme sayfa: 18.*

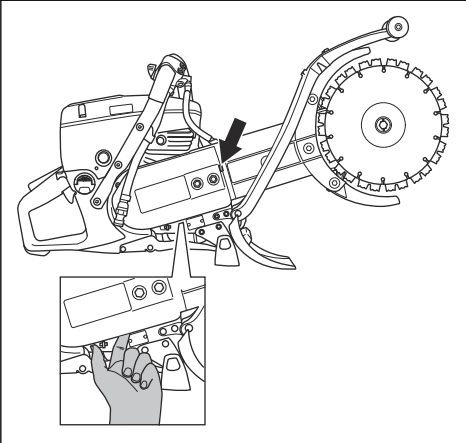
Tahrik kayışı gerginliğini ayarlama

Not: 1 veya 2 yakıt deposu kullandıktan sonra yeni bir tahrik kayışı takıp gerginliğini ayarlayın.

1. Kılavuz somunlarını saat yönünün tersine 1 tur döndürerek gevşetin.



2. Kayış gericiyi saat yönünde döndürün ve 1 parmağınızla tahrik kayışının ayarını kontrol edin.



Doğru ayarlanmış bir tahrik kayışı yaklaşık 5 mm hareket etmelidir.

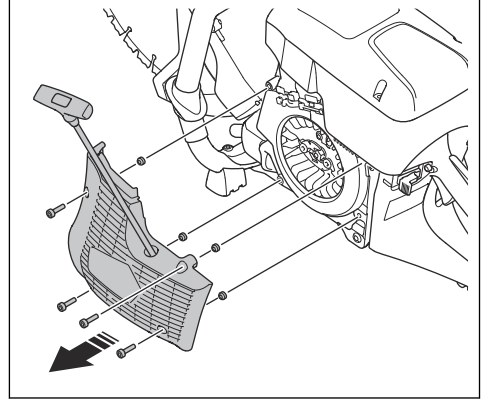
Çalıştırıcı muhafazası



UYARI: Geri çekme yayını veya çalıştırma ipini değiştirirken her zaman dikkatli olun ve daima koruyucu gözlük kullanın. Marş muhafazasına sarıldığında geri çekme yayı gergindir. Geri çekme yayı fırlayabilir ve yaralanmaya neden olabilir.

Marş muhafazasını çıkarma

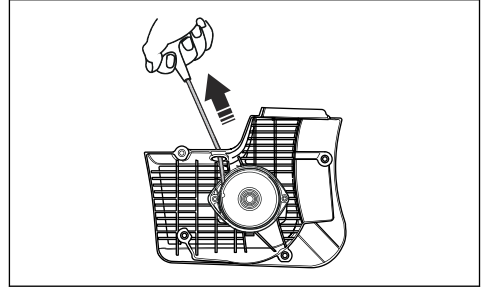
1. Marş muhafazasında bulunan 4 vidayı gevşetin.



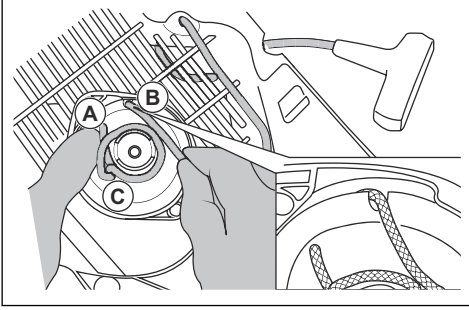
2. Marş muhafazasını çıkarın.

Hasarlı çalıştırma ipini değiştirme

1. Çalıştırma ipini yaklaşık 30 cm dışarı çekin.



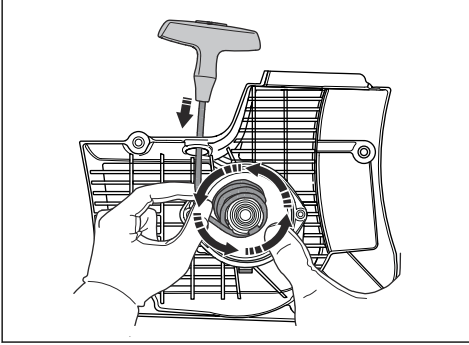
2. Çalıştırma ipi makarasını (A) başparmağınızla tutun.



3. Çalıştırma ipini çalıştırma makarasındaki çentiğe (B) yerleştirin.

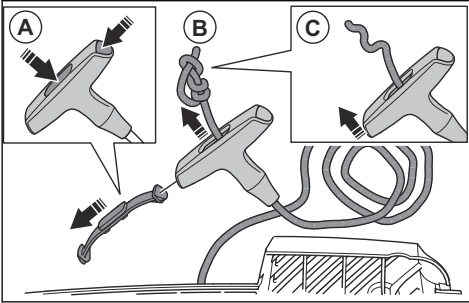
4. Çalıştırma ipini metal manşon (C) etrafına yerleştirin.

5. Çalıştırma makarasının yavaşça dönerek çalıştırma ipinin metal manşon üzerine dolanmasına izin verin.



6. Çalıştırma ipini metal manşondan çıkarın.

7. Çalıştırma ipi tutma yerinin (A) üzerindeki kapağı çıkarın.



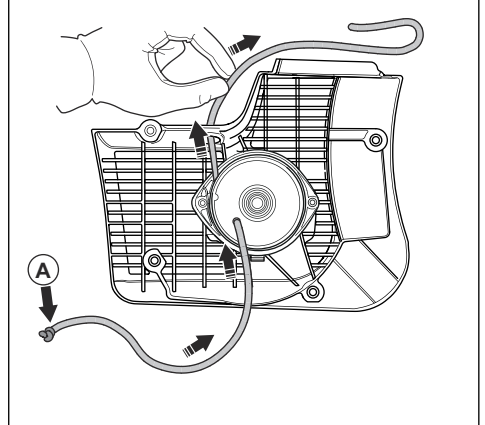
8. Çalıştırma ipini tutma yerinden (B) çekin.

9. Düğümü (C) serbest bırakın.

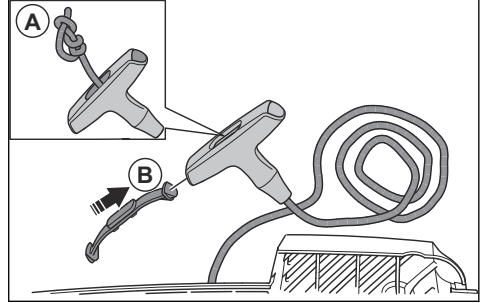
10. Çalıştırma ipini çıkarın.

11. Geri çekme yayının temiz ve hasarsız olduğundan emin olun.

12. Marş muhafazasının deliğine yeni bir çalıştırma ipi (A) yerleştirin.



13. Çalıştırma ipini çalıştırma ipi tutma yerinden çekin ve çalıştırma ipinin (A) ucuna bir düğüm atın.

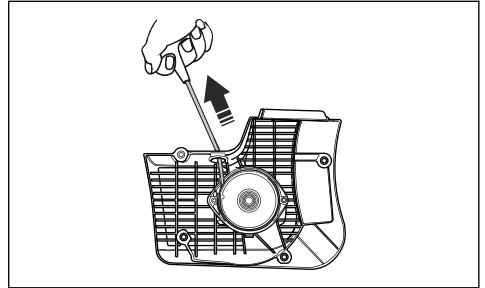


14. Çalıştırma ipi tutma yerinin (B) üzerindeki kapağı takın.

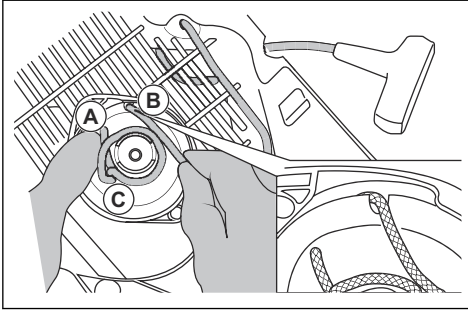
15. Geri çekme yayının gerginliğini ayarlayın. Bkz. *Gerçekme yayı gerginliğini ayarlama sayfa: 22.*

Gerçekme yayı gerginliğini ayarlama

1. Çalıştırma ipini dışarı çekin.

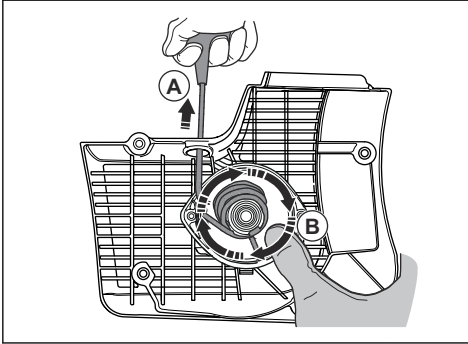


2. Çalıştırma ipi makarasını (A) başparmağınızla tutun.



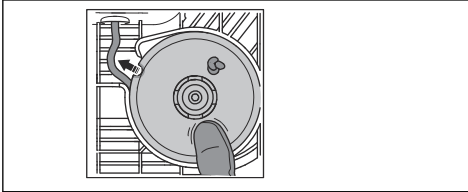
3. Çalıştırma ipini çentiğe (B) yerleştirin ve metal manşon (C) etrafına sarın.

4. Çalıştırma ipini (A) dışarı çekin.

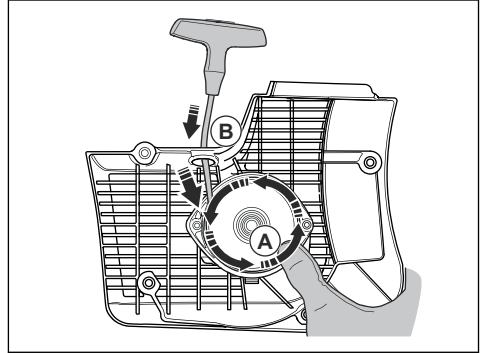


5. Çalıştırma ipini dışarı çekili tutmak için baş parmağınızı çalıştırma makarasının (B) üzerine yerleştirin.

6. Çalıştırma ipini çentikten ayırın.



7. Çalıştırma makarasını (A) serbest bırakmak için baş parmağınızı kaldırın ve çalıştırma ipinin (B) makaraya sarılmasını sağlayın.



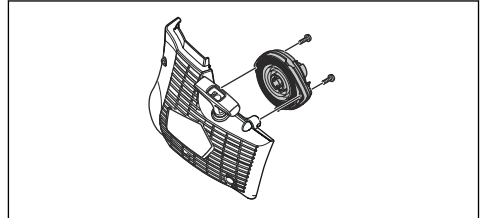
8. Geri çekme yayının uç konumunda olmadığını kontrol etmek için çalıştırma ipini tamamen dışarı çekin. Geri çekme yayı, hareketleri durdurmadan önce çalıştırma makarasının yarım tur veya daha fazla döndürülebildiğinden emin olun.

Yay grubunu çıkarma



UYARI: Yay grubunu sökerek daima koruyucu gözlük kullanın. Özellikle yay kırılırsa göz yaralanması riski vardır.

1. Yay grubu üzerinde bulunan 2 vidayı çıkarın.



2. Yaıllı kilitlerin üzerindeki 2 braketini bir tornavida ile itin.

Yay grubunu temizleme



DİKKAT: Yaıyı, yay grubundan çıkarmayın.

1. Temizlenene kadar yaya basınçlı hava tutun.
2. Yaya hafif bir yağ sürün.

Yay grubunu takma

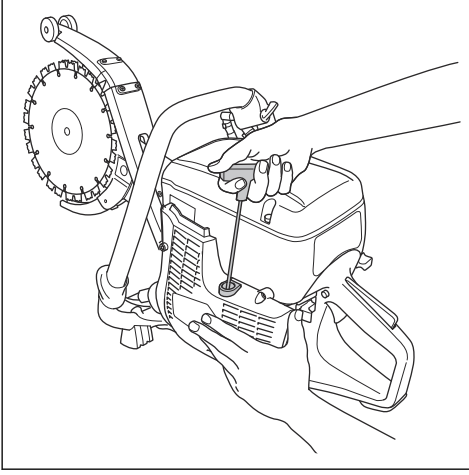
- *Yay grubunu çıkarma sayfada: 23* tersi sırasıyla monte edin.

Marş muhafazasını takma



DİKKAT: Çalıştırma mandalları, çalıştırma makarası manşonu karşısında doğru konuma gelmelidir.

1. Marş muhafazasını ürüne yerleştirin.
2. Çalıştırma makarası, çalıştırma mandallarına geçene kadar çalıştırma ipini yavaşça çekip bırakın.



3. Marş muhafazasındaki 4 vidayı sıkın.

Karbüratörü kontrol etme

Not: Ürünün her zaman doğru yakıt ve hava karışımı aldığından emin olmak için karbüratörde sert iğneler vardır.

1. Hava filtresini kontrol edin. Bkz. *Hava filtresini kontrol etme sayfada: 24*
2. Gerekirse hava filtresini değiştirin.
3. Motorda güç veya hızda azalması devam ederse HUSQVARNA servis bayinizele görüşün.

Yakıt sistemini kontrol etme

1. Yakıt deposu kapağının ve contasının hasarlı olup olmadığından emin olun.
2. Yakıt hortumunu kontrol edin. Hasarlıysa yakıt hortumunu değiştirin.

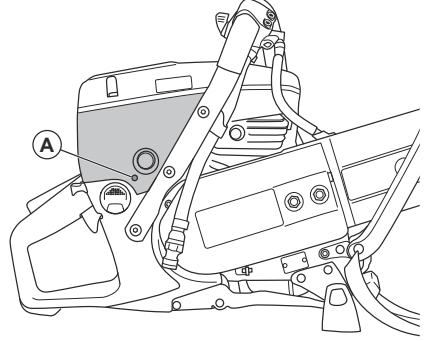
Rölantinin ayarlanması



UYARI: Kesim bıçağı rölantide dönüyorsa servis bayinizele görüşün. Ürünü, rölanti doğru şekilde ayarlanana veya onarılanaya kadar kullanmayın.

Not: Önerilen rölanti için bkz. *Teknik veriler sayfada: 27.*

1. Motoru başlatın.
2. Rölantiyi kontrol edin. Karbüratör doğru şekilde ayarlandığında kesim bıçağı, motor rölantide çalışırken durur.
3. Rölantiyi ayarlamak için T vidasını (A) kullanın.



- a) Vidayı, bıçak dönmeye başlayana kadar saat yönünde çevirin.
- b) Vidayı, bıçağın dönmesi durana kadar saat yönünün tersine çevirin.

Yakıt filtresi

Yakıt filtresi yakıt deposuna takılıdır. Yakıt filtresi, yakıt deposu dolduğunda yakıt deposunun kirlenmesini önler. Yakıt filtresi her yıl veya tıkanmışsa daha sık değiştirilmelidir.



DİKKAT: Yakıt filtresini temizlemeyin.

Hava filtresini kontrol etme

Not: Yalnızca motor gücünün azalması durumunda hava filtresini kontrol edin.

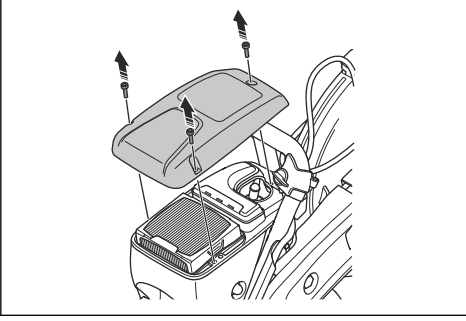


DİKKAT: Hava filtresini çıkarırken dikkatli olun. Karbüratör girişine düşen parçacıklar hasara neden olabilir.

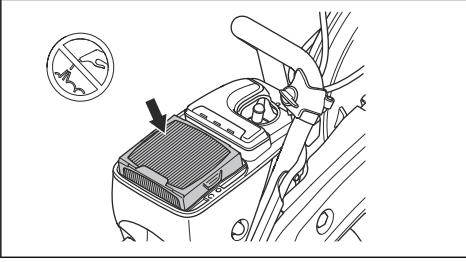


UYARI: Hava filtresini değiştirirken onaylı solunum koruması kullanın. Hava filtresindeki toz sağlığınıza için tehlikelidir. Kullanılmış hava filtrelerini doğru şekilde atın.

1. Hava filtresi kapağının üzerinde bulunan 3 vidayı gevşetin.



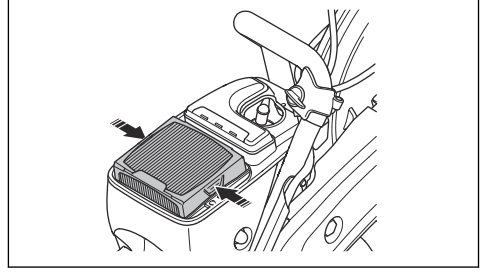
2. Hava filtresi kapağını çıkarın.
3. Hava filtresini kontrol edin ve gerekirse değiştirin.



DİKKAT: Hava filtresini temizlemeyin veya hava filtresine basınçlı hava tutmayın. Bu, hava filtresine zarar verir.

4. Gerekirse hava filtresini değiştirin.

- a) Hava filtresini çıkarın.

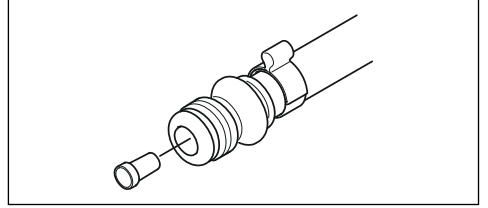


- b) Yeni hava filtresini takın.

5. Hava filtresi kapağını takın ve 3 vidayı sıkın.

Su besleme sistemini kontrol etme

1. Bıçak siperliğinde bulunan nozülleri inceleyin ve bunların tıkalı olmadığından emin olun.
2. Gerekirse temizleyin.
3. Su konektöründe bulunan filtreyi inceleyin. Tıkalı olmadığından emin olun.
4. Gerekirse temizleyin.



5. Hortumları kontrol edin ve hasarlı olduklarından emin olun.

Sorun giderme

Sorun	Neden	Olası çözümler
Ürün çalışmıyor.	Çalıştırma prosedürü yanlış uygulanmıştır.	Ürünü motor soğukken çalıştırma sayfada: 15 ve Ürünü motor sıcakken çalıştırma sayfada: 16 bölümlerine bakın.
	Durdurma anahtarı sağ (STOP) konumdadır.	Durdurma anahtarının (STOP) sol konumda olduğundan emin olun.
	Yakıt deposunda yakıt yoktur.	Yakıt doldurun.
	Buji hasarlıdır.	Bujiyi değiştirin.
	Kavrama hasarlıdır.	Servis nokتانızla görüşün.
Kesim bıçağı rölantide dönüyor.	Rölanti çok yüksek.	Rölantiyi ayarlayın.
	Kavrama hasarlıdır.	Servis nokتانızla görüşün.

Sorun	Neden	Olası çözümler
Operatör gaz verdiğiğinde kesim bıçağı dönmüyor.	Kayış çok gevşek veya hasarlıdır.	Kayışı gerin veya yenisiyle değiştirin.
	Kavrama hasarlıdır.	Servis nokتانızla görüşün.
	Kesim bıçağı yanlış takılmıştır.	Kesim bıçağının doğru şekilde takıldığından emin olun.
Operatör gaz vermeyi denediğinde üründe güç yok.	Hava filtresi tıkalıdır.	Hava filtresini kontrol edin. Gerekirse değiştirin.
	Yakıt filtresi tıkalıdır.	Yakıt filtresini değiştirin.
	Yakıt deposu akışı tıkalıdır.	Servis nokتانızla görüşün.
Titreşim düzeyleri çok yüksek.	Kesim bıçağı yanlış takılmıştır.	Kesim bıçağının düzgün takıldığından ve hasar görmediğinden emin olun. Bkz. <i>Kesim bıçaklarını değiştirme sayfa: 18.</i>
	Kesim bıçağı hasarlıdır.	Kesim bıçağını değiştirin ve yeni bıçağın hasarlı olmadığından emin olun.
	Titreşim azaltma ünitesi hasarlıdır.	Servis nokتانızla görüşün.
Ürün sıcaklığı çok yüksek.	Hava girişi veya silindir flanşları tıkalıdır.	Hava girişini ve silindir flanşlarını temizleyin.
	Tahrik kayışı gerginliği yeterli değildir.	Kayışı inceleyin. Gerginliği ayarlayın.
	Kavrama hasarlıdır.	Her zaman tam gazda kesin. Kavramayı inceleyin. Servis nokتانızla görüşün.
Motor gücü veya devri azalıyor.	Hava filtresi tıkalıdır.	Hava filtresini kontrol edin. Bkz. <i>Hava filtresini kontrol etme sayfa: 24.</i>
Çalışma sırasında çok fazla toz oluyor. Havadaki toz görülebilir.	Su beslemesi veya su basıncı yeterli değildir.	Ürüne giden su beslemesini kontrol edin. Bkz. <i>Su besleme sistemini kontrol etme sayfa: 25.</i>

Taşıma, depolama ve atma

Taşıma ve saklama

- Hasar veya kaza olmasını önlemek için taşıma sırasında ürünü güvenli bir şekilde bağlayın.
- Ürünü taşımadan veya depolamadan önce kesim bıçağını çıkarın.
- Çocukların veya yetkili olmayan kişilerin erişmesini önlemek için ürünü kilitli bir alanda tutun.
- Kesim bıçaklarını kuru, donmayacakları bir yerde saklayın.
- Montajdan önce tüm yeni ve kullanılmış bıçaklarda nakliye ve depolama hasarı olup olmadığını inceleyin.
- Ürünü depolamadan önce temizleyin ve bakımını yapın. Bkz. *Bakım sayfa: 17.*

- Uzun süreli depolamadan önce yakıt tankındaki yakıtı boşaltın.

Atma

- Yerel geri dönüşüm gerekliliklerine ve geçerli düzenlemelere uyun.
- Yağ veya yakıt gibi tüm kimyasal maddeleri servis merkezinde veya uygun bir atık noktasında atın.
- Ürün artık kullanılmıyorsa ürünü HUSQVARNA bayisine gönderin veya geri dönüşüm noktasında atın.

Teknik veriler

Teknik veriler

Motor	
Silindir hacmi, cm ³	74
Silindir çapı, mm.	51
Hareket uzunluğu, mm.	36
Rölanti, dev/dak	2700
Tam açık gaz, yüksüz, dev/dak	9300 (+/- 100)
Güç, kW / dev/dak	3,7 / 9000 / 5,0 / 9000
Ateşleme sistemi	
Ateşleme sistemi üreticisi	SEM
Ateşleme sistemi türü	CD
Buji	NGK BPMR 7A
Elektrot boşluğu, mm.	0,5
Yakıt ve yağlama sistemi	
Karbüratör üreticisi	Zama
Karbüratör türü	C3
Yakıt deposu kapasitesi	0,9
Suya soğutma	
Tavsiye edilen su basıncı, bar	0,5-10
Ağırlık	
Yakıtsız el tipi kesici (kesim bıçakları olmadan), kg	9,6
Yakıtsız el tipi kesici (kesim bıçakları dahil), kg	11,1
Gürültü emisyonları	
Ses gücü düzeyi, ölçülmüş dB (A)	113
Ses gücü düzeyi, garantili L _{WA} dB (A) ¹	115
Operatörün kulağındaki eş değer ses basıncı düzeyi, dB (A) ²	101

¹ Çevredeki gürültü emisyonu, 2000/14/EC sayılı direktife uygun olarak ses gücü (L_{WA}) şeklinde ölçülmüştür. Garanti edilen ve ölçülen ses düzeyi arasındaki fark, garanti edilen ses gücünün 2000/14/EC sayılı direktif doğrultusunda ölçüm sonucundaki dağılımı ve aynı üründen farklı üniteler arasındaki değişimleri içermesidir.

² EN ISO 19432-1'e göre eş değer ses basıncı düzeyi, çeşitli çalışma koşullarında farklı ses basıncı düzeyleri için zaman ağırlıklı enerji toplamı olarak hesaplanır. Ürünün eş değer ses basıncı düzeyi için bildirilen verilerin tipik istatistik dağılımı (standart sapma) 1 dB (A) şeklindedir.

Eş değer titreşim düzeyleri, a_{Hveq}³	
Ön tutma yeri, m/sn^2	1,9
Arka tutma yeri, m/sn^2	2,8
Egzoz emisyonları (CO2 EU V)⁴	
2 zamanlı motor	711 g/kWh

Önerilen kesim bıçağı boyutları

Kesim bıçağı çapı, mm.	Maks. kesim derinliği, mm.	Maks. çevresel hız, m/sn	Çıkış milinin maks. devri, dev/dk
230	400	80	5900

Gürültü ve titreşim beyanı

Beyan edilen bu değerler, belirtilen direktif veya standartlar uyarınca laboratuvar tipi testleriyle elde edilmiştir ve aynı direktif veya standartlara göre test edilen diğer ürünlerin beyan edilen değerleriyle karşılaştırma için uygundur. Beyan edilen bu değerler risk değerlendirmelerinde kullanıma uygun değildir ve her bir çalışma alanında ölçülen değerler daha yüksek olabilir. Gerçek maruz kalma değerleri ve belirli bir kullanıcının maruz kaldığı zarar görme riski benzersizdir ve kullanıcının çalışma şekline, ürünün hangi malzeme üzerinde kullanıldığına, ayrıca kullanıcının maruz kalma süresine, fiziksel durumuna ve ürünün durumuna bağlıdır.

³ EN ISO 19432-1'e göre eş değer titreşim düzeyi, farklı çalışma koşullarında titreşim düzeyleri için zaman ağırlıklı enerji toplamı olarak hesaplanır. Eş değer titreşim düzeyi için bildirilen verilerin tipik istatistik dağılımı (standart sapma) 1m/sn^2 şeklindedir.

⁴ Bu CO2 ölçümü, motor tipini (motor ailesi) temsil eden laboratuvar koşulları altındaki bir (ana) motor ile sabit bir test döngüsü boyunca yapılan testlerden kaynaklanan sonuçtur ve belirli bir motorun performansına ilişkin herhangi bir garanti anlamına gelmez veya ifade etmez.

Uyumluluk Bildirimi

AB Uyumluluk Bildirimi

Biz, **Husqvarna AB**, SE-561 82 Huskvarna, İsveç, Tel: +46-36-146500 olarak tek sorumlu vasfıyla ürüne ilişkin aşağıdaki beyanlarda bulunmaktayız:

Açıklama	Taşınabilir kesme makinesi
Marka	HUSQVARNA
Tip/Model	K 760 Cut-n-Break
Kimlik	2022 yılı ve sonrası tarihli seri numaraları

aşağıdaki AB direktifleri ve düzenlemeleriyle tamamen uyumludur:

Direktif/Düzenleme	Açıklama
2006/42/EC	"makinelerle ilgili"
2000/14/EC	"açık alanda gürültüyle ilgili"
2014/30/EU	"elektromanyetik uyumlulukla ilgili"
2011/65/EU	"tehlikeli maddelerin kısıtlanmasıyla ilgili"

ve aşağıdaki uyumlaştırılmış standartlar ve/veya teknik özellikler uygulanmıştır;

EN ISO 12100:2010 , EN ISO 19432-1:2020, EN 55012:2008+A1:2009, EN ISO 14982:2009, EN IEC 63000:2018.

SMP Svensk Maskinprovning AB, konsey direktifi 2000/14/EC Ek V'e göre gönüllü bir inceleme gerçekleştirmiştir. Gürültü emisyonları ile ilgili bilgi için bkz. *Teknik veriler sayfa: 27.*

Partille, 2022-04-20

Erik Silfverberg

Ar-Ge Direktörü, Beton Testeresi ve Delme Ekipmanı

Husqvarna AB, Yapı Bölümü

Teknik dokümantasyon sorumlusu





www.husqvarnaconstruction.com

Orijinal talimatlar



1155794-76

Rev. E



2024-09-06