



Husqvarna[®]



CT 36A/A-V, CT 48A/A-V

Sisukord

| | | | |
|-------------------|----|--|----|
| Sissejuhatus..... | 2 | Veaotsing..... | 20 |
| Ohutus..... | 5 | Transportimine, hoiulepanek ja utiliseerimine..... | 22 |
| Kokkupanek..... | 10 | Tehnilised andmed..... | 25 |
| Töö..... | 12 | Tarvikud..... | 30 |
| Hooldamine..... | 16 | Vastavusdeklaratsioon..... | 31 |

Sissejuhatus

Toote kirjeldus

See toode on lükatav silumismasin, mis on mõeldud betooni silumiseks. Toode kasutab kütusena bensiini ja sellel on neljataktiline sisepõlemismootor.

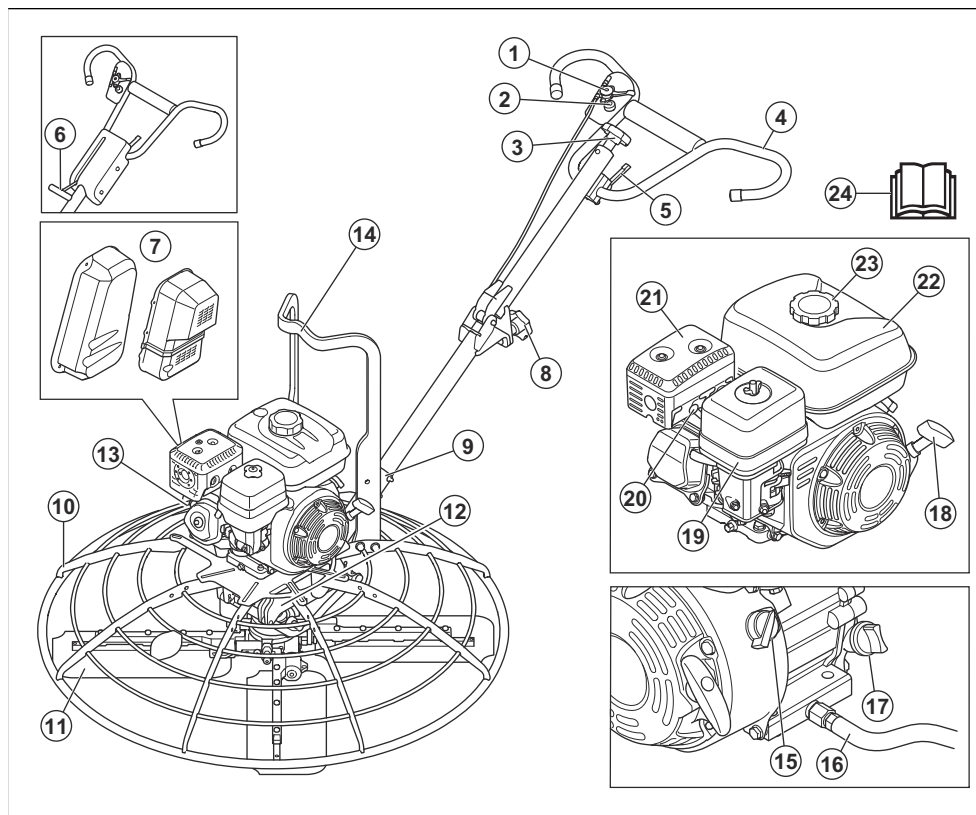
Toodet saab kasutada koos täiendava silumisplaadi tarvikuga.

Kasutusotstarve

Toode on ette nähtud ainult professionaalseks kasutuseks. Toodet kasutatakse kõveneva betooni

silumiseks ja poleerimiseks enne, kui pind on soovitud viimistluse saamiseks liiga kuiv. Toodet tohib kasutada ainult välistingimustes või ruumides, kus on piisav õhuvahetus. Ärge kasutage toodet muude tööde tegemiseks.

Toote tutvustus



Märkus: Käepideme ja lõiketera sammu reguleerimiseks on 4 erinevat kombinatsiooni: T, ADJ-T, ADJ-P ja FOLD-ADJ-T. Teavet oma toote *Tehnilised andmed lk 25* käepideme ja lõiketera sammu reguleerimise kohta leiate jaotisest.

1. Gaasihoova asendi kang
2. Mootori stopp-nupp
3. Lõiketera sammunupp (T mudelid)
4. Juhtraud
5. Käepideme kõrguse reguleerimise hoob (ADJ mudelid)
6. Pro-Shift® hoob lõiketera sammu reguleerimiseks (P mudelid)
7. Rihmakate
8. Käepideme lukustusnupp (FOLD mudelid)
9. Käepideme kinnitusosa
10. Kaitserõngas
11. Lõiketera

12. Andmesilt (CE)
13. Andmesilt (Põhja-Ameerika)
14. Tõstepunkt
15. Mootori toitlüliti
16. Õli tühendusvoolik
17. Õlipaagi kork ja mõõtevarras
18. Käivitusnöõri käepide
19. Õhufiltri kaas
20. Süüteküünel
21. Summuti
22. Kütusepaak
23. Kütusepaagi kork
24. Kasutusjuhend

Sümbolid tootel



HOIATUS! Toode võib olla ohtlik ja põhjustada kasutaja või kõrvaliste isikute ohtliku kehavigastuse või surma. Olge ettevaatlik ja kasutage toodet õigesti.



Enne toote kasutamist lugege juhend hoolikalt läbi ja veenduge, et oleksite juhistest aru saanud.



Kasutage kaitsekiivrit, -prille ja kõrvaklappe.



Kasutage kaitsejalanõusid.



Kasutage kaitsekindaid.



HOIATUS! Hoidke sädemed ja leegid tootest eemal. Tuleoht.



Tõstepunkt.



Enne kütuse tankimist seisake mootor.



Kasutage puhast filtreeritud kütust.



HOIATUS! Vigastuste oht. Veorihma lähedal töötades olge ettevaatlik.



HOIATUS! Kuum pind.



HOIATUS! Hoidke käed löiketeradest eemal.



HOIATUS! Hoidke jalad löiketeradest eemal.



HOIATUS! Eemaldage silumisplaat enne toote tõstmist.



HOIATUS! Mootori heitgaasid sisaldavad vingugaasi, mis on lõhnatu, mürgine ja väga ohtlik. Ärge laske seadmel töötada siseruumis või väikesel suletud alal.

STOP

Mootori seiskamisnupp.

CE

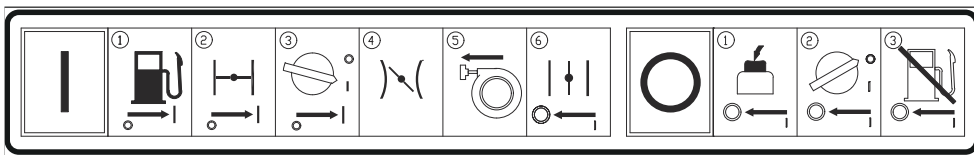
Toode vastab kohalduvate ELi direktiivide nõuetele.

**UK
CA**

See toode vastab kehtivatele UK direktiividele.

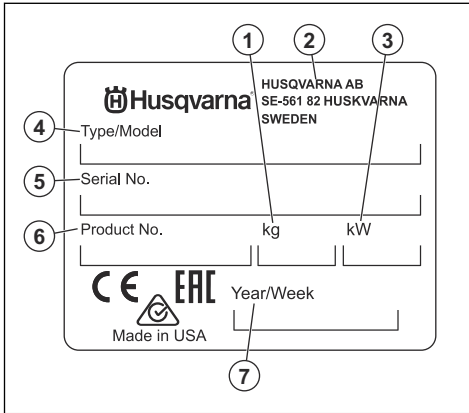
Märkus: Ülejäänud tootel toodud sümbolid/tähised vastavad kindlates riikides kehtivatele sertifitseerimise erinõuetele.

Käivitusjuhiste silt



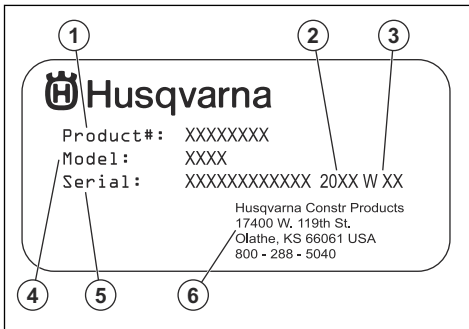
Vt jaotist *Toote käivitamine lk 13*.

Mudeli etikett (CE)



1. Toote kaal
2. tootja
3. Nimivõimsus
4. Tootetüüp
5. Seerianumber
6. Tootenumber
7. Tootmisaasta ja -nädal

Andmesilt (Põhja-Ameerika)



1. Tootenumber
2. Tootmisaasta
3. Tootmisnädal
4. Mudel ja tootetüüp
5. Seerianumber
6. tootja

Tootevastutus

Tootevastutusseaduste alusel ei vastuta me tootest tingitud kahjustuste eest, kui:

- toodet on valesti parandatud;
- toote parandamisel on kasutatud osi, mis ei ole tootja poolt valmistatud või heaks kiidetud;
- tootel on kasutatud tarvikut, mis ei ole tootja poolt valmistatud või heaks kiidetud;
- toodet ei ole parandatud volitatud hoolduskeskuses või volitatud isiku poolt.

Ohutus

Ohutusjuhised kasutamisel



HOIATUS: Enne toote kasutamist lugege läbi järgmised hoiatused.

- Veenduge, et teate, kuidas hädaolukorras mootorit kiiresti seisata.
- Kasutaja peab olema füüsiliselt piisavalt tugev toote ohutuks kasutamiseks.
- Ärge kasutage toodet, kui kõik kaitsekatted pole paigaldatud.
- Kasutage isikukaitsevahendeid. Vt jaotist *Isikukaitsevahendid lk 7*.
- Märg betoon võib põhjustada keemilisi põletusi. Kandke kaitseriietust ja eemaldage koheselt märg betoon, kui see nahale satub.
- Veenduge, et tööalal viibiksid üksnes selleks volitatud isikud.
- Hoidke tööala puhas ja hästi valgustatud.
- Veendu, et saaksid töötada ohutud ja stabiilses asendis.
- Veenduge, et poleks ohtu teie või seadme kõrgelt kukkumiseks.

- Veenduge, et käepidemel poleks määrdeainet ega õli.
- Ärge kasutage toodet tule- ega plahvatusohtlikus kohas.
- Toode võib esemeid õhku paisata. Veenduge, et kõik tööalal olevad inimesed kasutavad nõuetekohaseid isikukaitsevahendeid. Eemaldage tööalalt lahtised objektid.
- Enne toote juurest lahkumist seisake mootor ja veenduge, et seda ei saaks juhuslikult käivitada.
- Veenduge, et riided, pikad juuksed või ehted ei jääks liikuvate osade vahele.
- Hoidke käd ja jalad löiketeradest eemal.
- Ärge istuge toote peal.
- Ärge lööge toodet.
- Tootega töötamisel peab toode alati jääma teie ette ja selle käepidemest tuleb mõlema käega kinni hoida.
- Ärge kasutage toodet elektriikaablite läheduses. Toode pole elektriliselt isoleeritud, mis võib põhjustada kehavigastuse või surma.
- Enne toote kasutamist tehke kindlaks, kas tööalal on varjatud juhtmeid, kaableid ja torusid. Kui toode tabab varjatud eset, seisake mootor kohe ning kontrollige toodet ja eset. Ärge alustage toote kasutamist enne, kui olete veendunud, et seda saab teha ohutult.
- Hoidke kõik hoiatused ja juhendid alles.
- Järgige kõiki kehtivaid seadusi ja eeskirju.
- Kasutaja ja kasutaja tööandja peavad teadma toote kasutamisega kaasnevaid riske ja neid ennetama.
- Ärge lubage kellegi toodet kasutada enne, kui ta on lugenud kasutusjuhendit ja selle sisu endale selgeks teinud.
- Ärge kasutage toodet, kui teid pole selleks eelnevalt juhendatud. Veenduge, et kõik kasutajad saaksid vastava väljaõppe.
- Ärge lubage lastel seadet käsitseda.
- Lubage ainult volitatud isikutel toodet kasutada.
- Kasutaja vastutab teistele inimestele põhjustatud õnnetuste ja varakahjude eest.
- Ärge kasutage toodet, kui olete väsinud, haige või tarvitanud alkoholi, narkootikume või ravimeid.
- Olge alati ettevaatlik ja toimige arukalt.
- Toode tekitab töötades elektromagnetvälja. Teatud tingimustel võib väli häirida aktiivsete või passiivsete meditsiiniliste implantaatide tööd. Raskete või surmaga lõppevate kehavigastuste ohu vähendamiseks soovime meditsiinilisi implantaate kasutavatel inimestel pidada enne selle toote kasutamist nõu oma arsti ja implantaadi valmistajaga.
- Hoidke toode puhas. Veenduge, et märgid ja tähised oleksid selgelt loetavad.
- Ärge kasutage toodet, kui see on kahjustatud.
- Ärge tehke sellele tootele muudatusi.
- Ärge kasutage toodet, kui on võimalik, et teised isikud on seadmes muudatusi teinud.

Ohutuse määratlused

Mõistetega „hoiatus“, „ettevaatus“ ja „märkus“ juhitakse tähelepanu eriti olulistele kohtadele kasutusjuhendis.



HOIATUS: Tähistab kasutusjuhendi juhiste eiramise korral kasutaja või kõrvalseisjate kehavigastuse või surmaga lõppeva õnnetuse ohtu.



ETTEVAATUST: Tähistab kasutusjuhendi juhiste eiramise korral seadme, muude esemete või läheduses asuvate objektide kahjustamise ohtu.

Märkus: Tähistab antud olukorras vajalikku lisateavet.

Üldised ohutuseeskirjad



HOIATUS: Enne toote kasutamist lugege läbi järgmised hoiatused.

- Toode on ohtlik, kui kasutate seda valesti või ettevaatamatult. Toode võib tekitada kasutajale või teistele raske või surmava kehavigastuse. Enne toote kasutamist lugege see kasutusjuhend hoolikalt läbi.
- Toote kasutamise ajal kandub vibratsioon tootest kasutajasse. Toote regulaarne ja sagedane kasutamine võib põhjustada või suurendada kasutajale vibratsiooniga seotud vigastuste ohtu. Vigastusi võivad kannatada sõrmed, käed, randmed, käsivarred, õlad ja/või närvid ja verevarustus või muud kehaosad. Vigastused võivad olla invaliidistavad ja/või püsivad ning need võivad nädalate, kuude või aastate jooksul järk-järgult ägeneda. Vigastused võivad hõlmata vereringesüsteemi, närvisüsteemi, liigeseid ja muid kehaosi.
- Sümptomid võivad esineda toote kasutamise ajal või muul ajal. Kui teil on sümptomid ja jätkate toote kasutamist, võivad sümptomid ägeneda või muutuda püsivaks. Pöörduge arsti poole järgmiste või muude sümptomite esinemisel:
 - tuimus, tunnetuse kadumine, surin, torkiv tunne, valu, põletav valu, tuikamine, jäikus, kohmakus, jõu kadumine, naha värvuse või seisundi muutumine.

Vibratsiooniohutus



HOIATUS: Enne toote kasutamist lugege läbi järgmised hoiatused.

- Sümptomid võivad ägeneda külma temperatuuri korral. Toodet külmast keskkonnas kasutades kandke sooje riideid ning hoidke käed soojad ja kuivad.
- Nõuetekohaste vibratsioonitasemetete säilitamiseks hooldage ja kasutage toodet vastavalt kasutusjuhendile.
- Juhtige toodet õrnalt töö tegemiseks. Ärge lükake toodet jõuga. Hoidke toodet kindlalt käepidemetest, aga nii, et saate toodet kontrollitult ja ohutult kasutada. Ärge suruge käepidemeid lõppasendisse rohkem kui vaja.
- Hoidke käsi ainult käepidemel või käepidemetel.
- Kui vibratsioon muutub järsult tugevaks, seisake toode kohe. Ärge jätkake kasutamist enne, kui tugevnenud vibratsiooni põhjus on kõrvaldatud.

Ohutus seoses tolmuga



HOIATUS: Enne toote kasutamist lugege läbi järgmised hoiatused.

- Tootte kasutamine ettenähtust erinevatel kuivadel pindadel võib põhjustada õhku suurema koguse tolmuga paiskamist. Tolmu sissehingamine võib põhjustada tõsiseid vigastusi või püsivaid terviseprobleeme. Ränitolmu on mitmed ametiasutused ohtlike ainete hulka liigitanud. Sellised terviseprobleemid võivad olla näiteks järgmised.
 - Kroonilised või potentsiaalselt eluohtlikud kopsuhaigused nagu krooniline bronhiit, silikoos ja pulmonaalne fibroos
 - Vähk
 - Sünnidefektid
 - Nahapõletik
- Kasutage sobivaid kaitsevahendeid õhus oleva tolmuga ja suitsu ning töövahenditel, pindadel, riietusel ja kehaosadel oleva tolmuga vähendamiseks. Sellised meetmed on näiteks tolmukogumissüsteemid ja tolmuga siduvad veepihustid. Kui võimalik, vähendage tolmuga hulk lähete kohas. Tagage, et seadmed oleks õigesti paigaldatud, et neid kasutatakse nõuetekohaselt ja hooldatakse regulaarselt.
- Veenduge, et tööalal oleks piisav ventilatsioon.
- Kui võimalik, suunake toote heitgaasid kohta, kus see ei saaks paisata õhku tolmuga.

Ohutus seoses heitgaasidega



HOIATUS: Enne toote kasutamist lugege läbi järgmised hoiatused.

- Mootori heitgaasid sisaldavad vingugaasi, mis on lõhnatu, mürgine ja väga ohtlik gaas. Süsinikmonooksiidi sissehingamine võib põhjustada surma. Kuna vingugaas on lõhnatu ja seda pole võimalik näha, ei saa selle olemasolu tuvastada.

Süsinikmonooksiidi mürgistuse esimene sümptom on pearinglus, kuid vastav kogus või kontsentratsioon vingugaasi võib põhjustada teadvusekaotust, eriti suletud ruumis või kohas, kus puudub piisav ventilatsioon.

- Heitgaasid sisaldavad ka põlemata süsivesinikke, sh benseeni. Pikaajaline heitgaaside sissehingamine võib tekitada terviseprobleeme.
- Ka nähtavad ja haistetavad heitgaasid sisaldavad vingugaasi.
- Ärge kasutage sisepõlemismootoriga toodet siseruumis või ebapiisava ventilatsiooniga aladel.
- Ärge hingake sisse heitgaase.
- Tagage tööalal piisav ventilatsioon. See on väga oluline, kui kasutate toodet kraavides või muudel väikestel aladel, kuhu heitgaasid võivad kergesti koguneda.

Ohutus seoses müraga



HOIATUS: Enne toote kasutamist lugege läbi järgmised hoiatused.

- Kõrge müratasemed ja pikaajaline kokkupuude müraga võib põhjustada mürast tuleneva kuulmiskahjustuse.
- Et hoida müra miinimumtasemel, hooldage ja kasutage toodet vastavalt kasutusjuhendile.
- Kontrollige, et summutil poleks kahjustusi. Veenduge, et summuti oleks õigesti toote külge kinnitatud.
- Tootte kasutamisel kandke alati heakskiidetud kõrvaklappe.
- Kui kasutate kõrvaklappe, olge tähelepanelik hõigete ja hoiatussignaalide suhtes. Eemaldage kõrvaklapid, kui te toote seiskate, välja arvatud siis, kui kõrvaklapid on vajalikud tööala mürataseme tõttu.

Isikukaitsevahendid



HOIATUS: Enne toote kasutamist lugege läbi järgmised hoiatused.

- Tootega töötamisel tuleb kasutada ettenähtud isikukaitsevarustust. Isikukaitsevahendid ei välista täielikult kehavigastuste ohtu, kuid need võivad õnneluse korral vigastuste tõenäosust või raskust vähendada. Õige isikukaitsevarustuse valimiseks pöörduge edasimüüja poole.
- Kontrollige isikukaitsevahendite seisukorda regulaarselt.
- Kandke heakskiidetud kaitsekiivrit.
- Kandke heakskiidetud kõrvaklappe.
- Kasutage heakskiidetud küljekaitsega kaitseprille.
- Kasutage kaitsekindaid.
- Kandke terasest ninaosakaitse ja libisemiskindla tallaga saapaid.

- Kandke sobivaid tööriideid või samaväärseid liibuvaid, pikkade varrukate ja säärtega riideid.

Tulekustuti

- Hoidke tulekustuti töö ajal käepärast.
- Kasutage „ABE” klassi pulberkustutit või „BE” tüüpi süsihappegaaskustutit.

Toote ohutusseadised



HOIATUS: Enne toote kasutamist lugege läbi järgmised hoiatused.

- Ärge kasutage toodet, kui ohutusseadised ei ole töökorras.
- Kontrollige ohutusseadised iga päev. Kui teie ohutusseadised ei tööta korralikult või on kahjustatud, pöörduge oma Husqvarna teenindusagendi poole.
- Ärge muutke ohutusseadiseid

Üldised ohutusseadmed

- Kontrollige regulaarselt kaitserõngast, rihmkatet, tõstepunkti ja käepidet veendumaks, et need on õigesti kinnitatud ega ole kahjustatud.

Mootori SISSE/VÄLJA lüüti

Mootor saab käivituda vaid juhul, kui mootori SISSE/VÄLJA lüüti on asendis "ON" (SEES). Mootor seiskub, kui liigutate SISSE/VÄLJA lüüti asendisse "OFF" (VÄLJAS).

Mootori SISSE/VÄLJA lüüti kontrollimine

1. Käivitage mootor. Vt jaotist *Toote käivitamine lk 13*.
2. Seadke mootori käivituslüüti asendisse OFF (väljas). Mootor seiskub.

Seiskamisnupp

Tootel on mootori seiskamisnupp käepideme paremal küljel, gaasihoova kõrval. Vt jaotist *Toote tutvustus lk 3*.

Seiskamisnupu kontrollimine

1. Käivitage mootor.
2. Vajutage seiskamisnuppu ja veenduge, et mootor seiskuks.

Summuti

Summuti vähendab mürataset ja suunab mootori heitgaasid kasutajast eemale.

Ärge kasutage toodet, kui summuti puudub või on kahjustatud. Kahjustatud summuti või selle puudumine võib tõsta mürataset ja suurendada tulekahju ohtu.



HOIATUS: Seadme töötamise ajal ja vahetult pärast töötamist ning mootori tühikäigul töötamise ajal on summuti väga kuum. Põletusvigastuste vältimiseks ärge puudutage kuuma summutit. Tulekahju vältimiseks olge tuleohtlike materjalide ja/või aurude läheduses väga ettevaatlik. Põletusvigastuste vältimiseks kasutage kaitsekindaid.

Summuti kontrollimine

- Kontrollige summutit regulaarselt ning veenduge, et see oleks õigesti kinnitatud ja kahjustamata.

Lõiketera pidurisüsteem

Lõiketera pidur rakendub järgmistes olukordades:

- Käigukasti sisendvõll ei pöörle.
- Lõiketerade suhtes puudub vastupanu.

Lõiketera pidur vabaneb, kui käigukasti sisendvõll pöörleb, samal ajal kui terade suhtes on vastupanu.

Lõiketera pidurisüsteemi kontrollimine

1. Seisake mootor. Vt jaotist *Toote seiskamine lk 16*.
2. Liigutage käepidet vasakule. Kui lõiketera pidurisüsteem töötab õigesti, puudub takistus ja terad ei liigu.
3. Liigutage käepidet paremale. Kui lõiketera pidurisüsteem töötab õigesti, rakenduvad lõiketerad liikumisega ja tekib vastupanu.

Güroskoopiline ohutuslüüti

Güroskoopiline ohutuslüüti takistab toote soovimatut liikumist ja hoiab ära käepideme tekitavad vigastused, kui toode hakkab pöörlema. Güroskoopiline ohutuslüüti seiskab mootori, kui kasutaja käepideme vabastab. Lõiketera pidurid rakenduvad ja käepide peatub enne, kui see suudab pöörata rohkem kui 270°.

Güroskoopilise ohutuslüüti kontrollimine

1. Käivitage mootor ja laske sel töötada 2–3 minutit tühikäigul. Vt jaotist *Toote käivitamine lk 13*.
2. Lükake käepidet jõuga paremale. Mootor seiskub.
 - a) Kui mootor ei seisku, lükake käepidet jõuga paremale niikaua, kuni mootor seiskub. Kui mootor ei seisku pärast viit proovikorda, vajab güroskoopiline turvalüüti parandamist.
 - b) Seisake mootor ja pöörduge volitatud Husqvarna hoolduskeskusesse. Vt jaotist *Toote seiskamine lk 16*.



HOIATUS: Ärge kasutage toodet enne, kui güroskoopiline ohutuslüüti on parandatud.

Ohutusnõuded kütuse käsitlemisel



HOIATUS: Enne toote kasutamist lugege läbi järgmised hoiatused.

- Kütus on tuleohtlik ja selle aurud plahvatusohtlikud. Olge kütusega ettevaatlik, et vältida kehavigastusi, tule- ja plahvatusohtu.
- Ärge hingake sisse kütuseauru. Kütuseaur on mürgine ja võib põhjustada kehavigastusi. Veenduge, et õhuvool oleks piisav.
- Ärge eemaldage kütusepaagi korki ega tankige, kui mootor töötab.
- Enne tankimise alustamist veenduge, et mootor oleks külm.
- Ärge tankige siseruumis. Ebapiisav õhuvool võib lämbumise või süsinikmonooksiidi mürgituse tõttu põhjustada vigastusi või surma.
- Ära suitseta kütuse ega mootori läheduses.
- Ärge asetage kuumi esemeid kütuse ega mootori lähedusse.
- Kütust ei tohi tankida sädemete ja lahtise leegi lähedal.
- Enne tankimise alustamist avage aeglaselt kütusepaagi kork ja laske survel alaneda.
- Nahale sattunud kütus võib põhjustada vigastusi. Kui kütus satub nahale, puhastage piirkond seebi ja veega.
- Kui kütus satub rõivastele, siis vahetage kohe riideid.
- Ärge täitke kütusepaaki täielikult. Soojuste mõjul kütus paisub. Jätke kütusepaagi ülaserava vaba ruumi.
- Keerake kütusepaagi kork korralikult kinni. Kütusepaagi korki lõtv kinnistus põhjustab tuleohtu.
- Enne toote käivitamist liigutage toode vähemalt 3 m / 10 jala kaugusele tankimiskohast.
- Ärge käivitage toodet, kui toote pinnale on sattunud kütust või mootoriõli. Eemaldage soovimatu kütus ja mootoriõli ning laske tootel enne mootori käivitamist kuivada.
- Kontrollige regulaarselt mootori lekketundust. Kui kütusesüsteemis on leke, ei tohi mootorit käivitada enne, kui leke on parandatud.
- Ärge kasutage mootori lekketunduse kontrollimiseks sõrmi.
- Hoidke kütust üksnes heakskiidetud mahutites.
- Hoidke toodet ja kütust nii, et kütus või kütuseaurud ei saaks põhjustada kahjusid.
- Kallake kütus heakskiidetud mahutisse õues ning sädemetest ja lahtisest leegist eemal.

Ohutusjuhised äärte lähedal töötamiseks



HOIATUS: Enne toote kasutamist lugege läbi järgnevad hoiatused.

- Äärte lähedal töötades on oht, et toode võib maha kukkuda. Töötades peaks alati vähemalt $\frac{2}{3}$ seadmest olema piisavalt stabiilsel pinnal, mis suudaks toote massi taluda.
- Kui toode maha kukub, peatage mootor enne, kui toote piisavalt stabiilsele pinnale tõstate. Vt jaotist *Toote tõstmine tõsteseadmetega lk 23.*

Ohutusjuhised hooldamisel



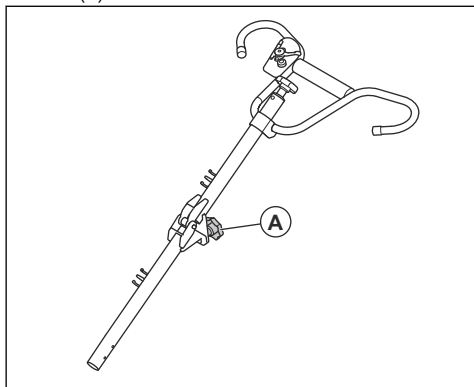
HOIATUS: Enne toote kasutamist lugege läbi järgmised hoiatused.

- Kui toodet regulaarselt ja õigesti ei hooldata, suureneb oht, et toode saab kahjustada ja võib kedagi vigastada.
- Kasutage isikukaitsevahendeid. Vt jaotist *Isikukaitsevahendid lk 7.*
- Seisake mootor ja veenduge enne hooldamist, et kõik toote osad oleksid jahtunud.
- Puhastage toode enne hooldust, et eemaldada kütus, õli või praht.
- Enne hooldamist ühendage lahti süüteküünla kate.
- Kulunud lõiketeradel võivad olla teravad servad. Kasutage kaitsekindaid ja olge lõiketerade ümbruses ettevaatlik.
- Mootori heitgaasid on kuumad ja võivad sisaldada sädemeid. Ärge kasutage toodet siseruumis ega tuleohtlike materjalide ligial.
- Ära tee tootel muudatusi. Tootja heakskiiduta muudatused võivad põhjustada tõsiseid kehavigastusi või surma.
- Kasutage ainult originaalvarvikuid ja heakskiidetud originaalvaruosi. Tootja heakskiiduta varvikud ja varuosad võivad põhjustada tõsiseid kehavigastusi või surma.
- Asendage kahjustatud, kulunud ja katkised osad.
- Hooldage toodet ainult selle kasutusjuhendi järgi. Laske kõik muud hooldustööd teha heakskiidetud hoolduskeskuses.
- Pärast hoolduse tegemist eemaldage enne mootori käivitamist tootelt kõik tööriistad. Lahtised või pöörlevate osade külge ühendatud tööriistad võivad õhku paiskuda ja põhjustada kehavigastusi.
- Pärast hooldamist kontrollige toote vibratsioonitaset. Kui see pole õige, pöörduge volitatud hoolduskeskusesse.
- Laske toodet regulaarselt hooldada volitatud hoolduskeskuses.

Kokkupanek

Käepideme kokkupanek

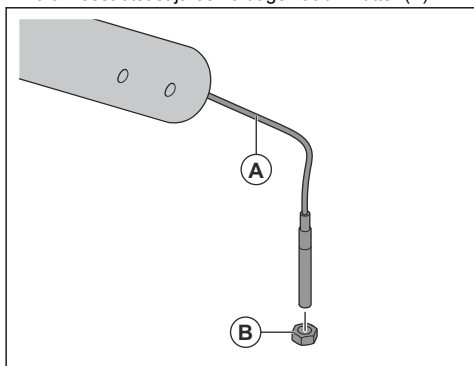
1. ON (Sees) CT 36-5A EU FOLD-ADJ-T: Tõstke käepide üles, kuni see on sirge, ja keerake nupp kinni (A).



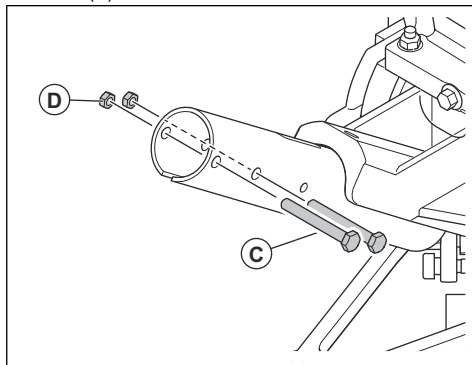
2. Kinnitage juhtmed käepideme külge kaablisidemetega.

Käepideme paigaldamine

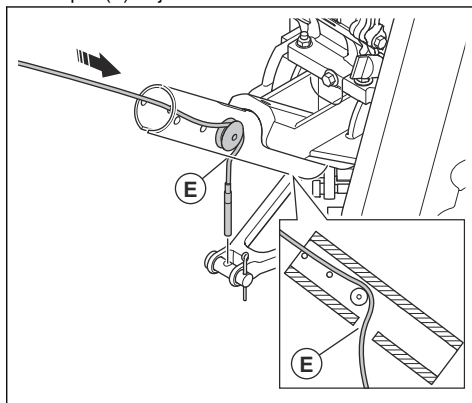
1. Tõmmake löiketera sammukaabel (A) käepideme alumisest otsast ja eemaldage kaabli mutter (B).



2. Eemaldage käepidemehoidja küljest 2 polti (C) ja 2 mutrit (D).

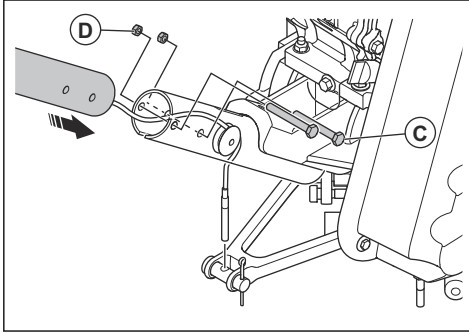


3. Määrige löiketera sammukaablit määrdega. Vt jaotist *Tehnilised andmed lk 25*.
4. Asetage löiketera sammukaabel rihmaratta kohale ja läbi pilu (E) välja.

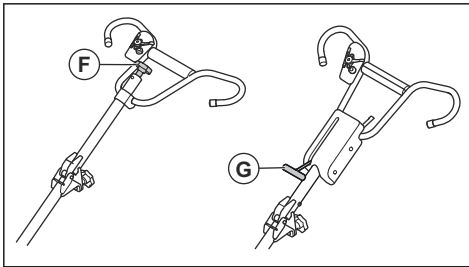


ETTEVAATUST: Veenduge, et löiketera sammukaabel oleks rihmaratta soones, mitte rihmaratta välisküljel.

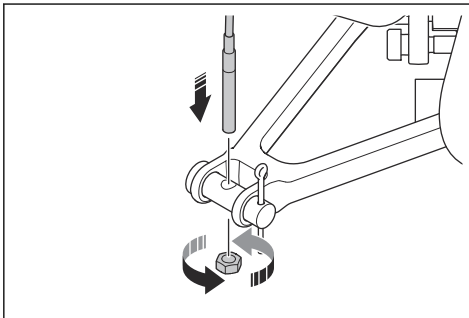
5. Asetage käepide käepidemehoidikusse ja paigaldage 2 polti (C) ja 2 mutrit (D). Pingutage mutrid jõuga 24 Nm.



6. Lõdvendage lõiketera sammukaablit:



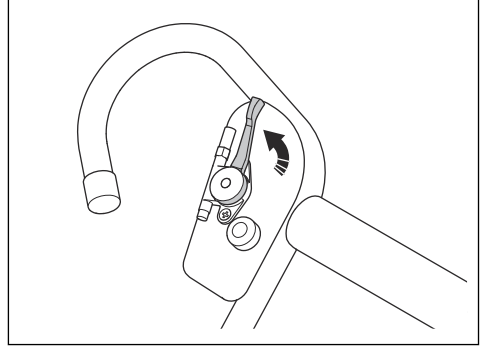
- a) Lõiketera sammunupuga (F) toodete puhul keerake lõiketera sammunupp täielikult vastupäeva.
 b) Pro-Shift® hoovaga (G) toodete puhul lükake Pro-Shift® hoob täielikult ette.
7. Lükake lõiketera sammukaabel läbi lõiketera sammukahvli.



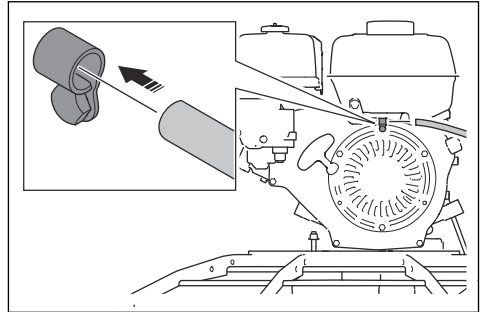
8. Kinnitage kaabli mutter lõiketera sammukaabli külge.
 9. Kohandage kaabli mutrit. Kohandus on õige, kui lõiketera sammukaabel on sirge, kui lõiketeradel puudub samm.

Käivitusnööri paigaldamine

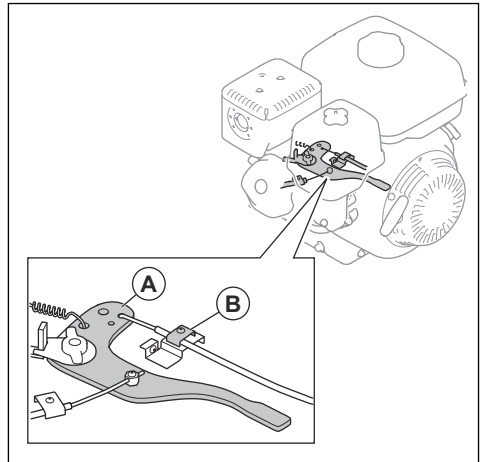
1. Liigutage gaasihoob tühikäigusse.



2. Sisestage käivitusnöör läbi mootori tagasilöögikatte klambri.



3. Asetage käivitusnööri painutus käivitusklapi plaadile olevasse avasse (A).

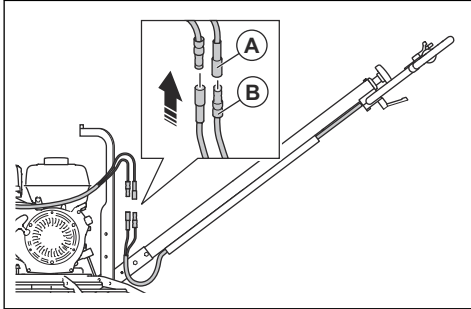


Märkus: Õhufiltri tarvikut saab lihtsamaks juurdepääsuks eemaldada.

4. Hoidke käivitusnööri tühikäigu asendis, kui asetate klambri (B) käivitusnööri peale.
5. Paigaldage õhufiltri tarvik, kui see eemaldatai.

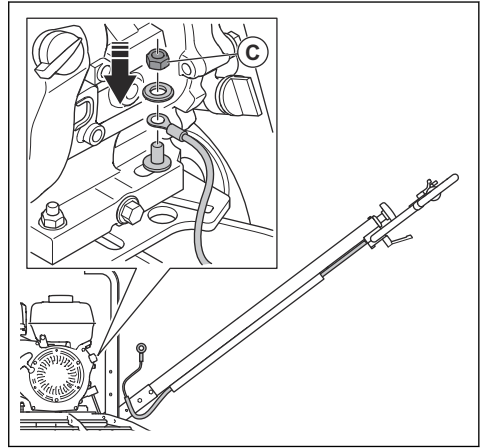
Kaablite ühendamine käepidemest mootoriga

1. Ühendage kaablid (A) käepidemest mootori kollaste kaablitega (B).



2. Ühendage käepidemest tulev roheline maandusjuhe mootori rohelse kaabliga.
 - a) Kui toote mootorile on paigaldatud roheline kaabel, visake käepidemega kaasas olev roheline kaabel minema.

- b) Kui toote mootorile ei ole paigaldatud rohelist kaablit, eemaldage mutter (C), paigaldage maandusjuhe ja pingutage mutter jõuga 24 Nm.



Funktsiooni kontrollimine pärast kokkupanekut

1. Käivitage mootor. Vt jaotist *Toote käivitamine lk 13*.
2. Kontrollige tühikäigukiirust ja sidurit. Vt jaotist *Tehnilised andmed lk 25* õige väärtuse jaoks.
 - a) Veenduge, et lõiketerad ei pöörleks, kui mootor töötab tühikäigul.
 - b) Suurendage mootori kiirust ja veenduge, et lõiketerad hakkaksid pöörlema.
3. Kontrollige güroskoopilist ohutuslülitit. Vt jaotist *Güroskoopilise ohutuslülitit kontrollimine lk 8*.

Töö

Sissejuhatus



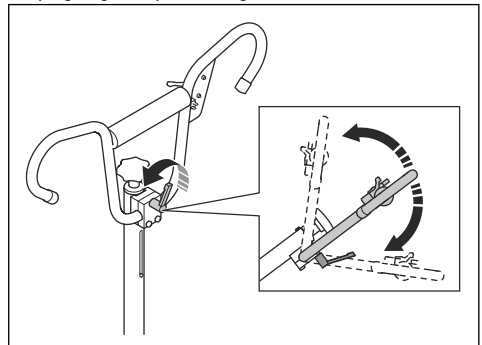
HOIATUS: Enne toote kasutamist lugege läbi ohutuspeatükk ja veenduge, et oleksite kõigest aru saanud.

Ettevalmistused enne toote kasutamist

- Loe kasutusjuhend põhjalikult läbi, et kõik juhised oleksid täiesti arusaadavad.
- Lugege läbi mootori tootja tarnitud kasutusjuhend.
- Kontrollige toote ohutusseadiseid. Vt jaotist *Toote ohutusseadised lk 8*.
- Tehke igapäevane hooldus. Vt jaotist *Hooldusgraafik lk 16*.

Käepideme kõrguse reguleerimine

- Vabastage käepideme reguleerimihob. Liigutage käepidet üles või alla sobivale kõrgusele ja pingutage käepideme reguleerimishooba.



Ujuvketta paigaldamine

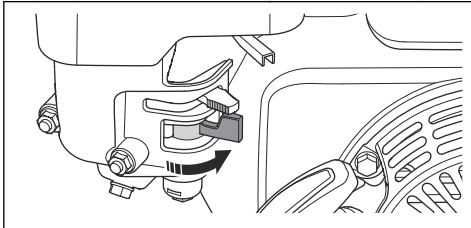
1. Asetage ujuvketas kõvale pinnale.
2. Asetage toode ujuvketta peale.
3. Joondage terakoost tsester ujuvketta tsestriga.
4. Pöörake ujuvketast, kuni terad haakuvad ujuvketta küljes olevate kinnistustega.



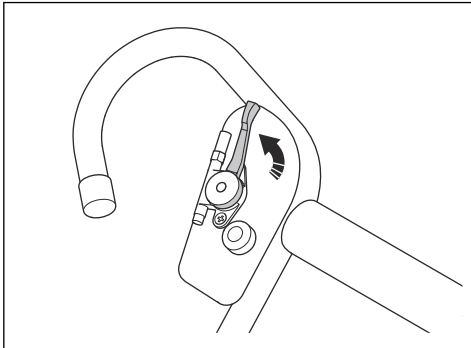
ETTEVAATUST: Veenduge enne toote kasutamist, et ujuvketas on õigesti paigaldatud. Valesti paigaldatud ujuvkettaga pole võimalik saada siledat tulemust.

Toote käivitamine

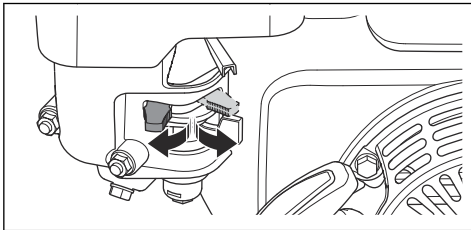
1. Avage kütuseklapp.



2. Seadke gaasihoob tühikäigule.

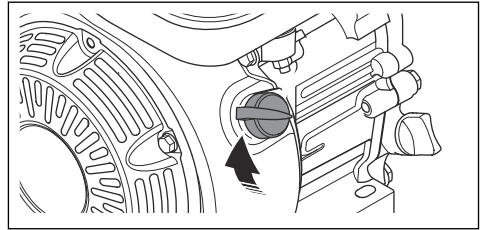


3. Viige õhuklapi hoob õigesse asendisse.

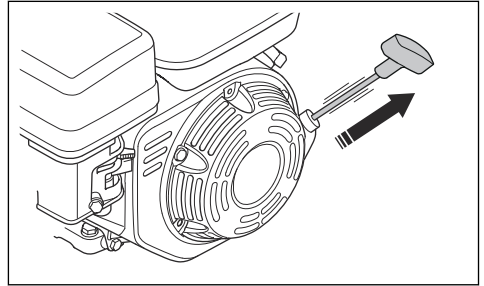


- a) Kui mootor on külm, sulgege õhuklapp.
- b) Kui mootor on soe või ümbritseva keskkonna temperatuur on kõrge, avage õhuklapp.

4. Seadke mootori käivituslülitit asendisse ON (sees).



5. Tõmmake aeglaselt käivitusnööri käepidet, kuni tunnete vastupanu. Kui tunnete vastupanu, tõmmake käivitusnööri käepidet kiiresti ja tugeva jõuga.



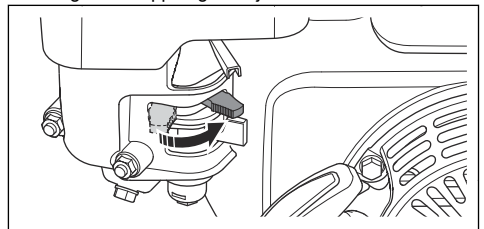
Märkus: Käivitusnööri ei tohi kerida käe ümber.

6. Tõmmake käivitusnööri käepidet seni, kuni mootor käivitub.



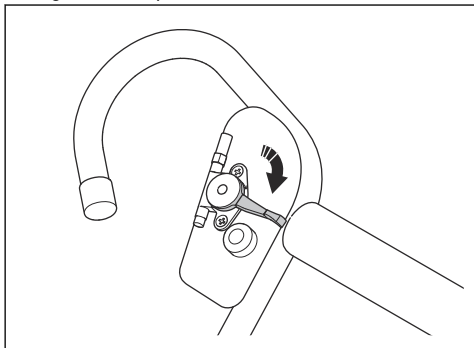
ETTEVAATUST: Ärge tõmmake käivitusnööri lõpuni välja ja ärge laske käivitusnööri käest lahti. Vabastage käivitusnõör aeglaselt. Kui te neid eeskirju ei täida, võib see mootorit kahjustada.

7. Avage õhuklapp aeglaselt ja täielikult.



8. Laske mootoril 2–3 minutit tühikäigul töötada.

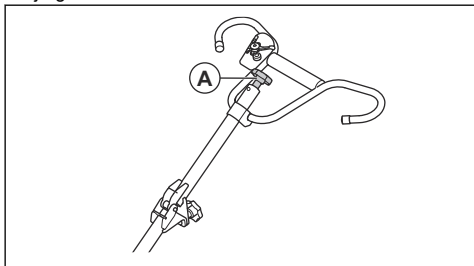
9. Hoidke toodet käepidemest kindlalt kahe käega. Liigutage gaasihooba, et tõsta mootori kiirust, kuid ärge laske käepidemest lahti.



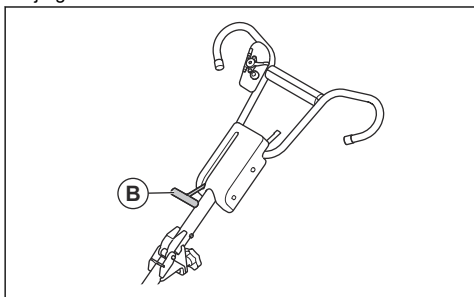
Lõiketera sammu reguleerimine

Lõiketera sammu reguleeritakse järk-järgult.

- Lõiketera sammunupuga (A) toodete puhul toimige järgmiselt.



- Lõiketera sammu suurendamiseks keerake tera sammunuppu päripäeva.
 - Lõiketera sammu vähendamiseks keerake tera sammunuppu vastupäeva.
- Pro-Shift® hoovaga (B) toodete puhul toimige järgmiselt.



- Lõiketera sammu suurendamiseks tõmmake Pro-Shift® hooba käepideme suunas üles.
- Lõiketera sammu vähendamiseks, lükake Pro-Shift® hooba alla.

Töövõtted

Silumistoiming eemaldab betoonpinnalt kurrud. Betoonpind peab olema piisavalt kõva enne silumistoimingut. Betoonpind on piisavalt tugev, kui kingast ei jää betoonpinnaile sügavamalt süvendit kui 3 mm.

Kui silumistoiming on lõpetatud, siis on betoonpind ettevalmistatud tasandustoimingu jaoks. Tasandustoiminguga tõstetakse betoonpinna tihedust, et teha see siledamaks ja tugevamaks.



ETTEVAATUST: Jälgi ge betoonpinnal lahti si kive. Lahtised kivid võivad jätta jäljed, mida ei saa betoonpinnalt gergesti eemaldada.

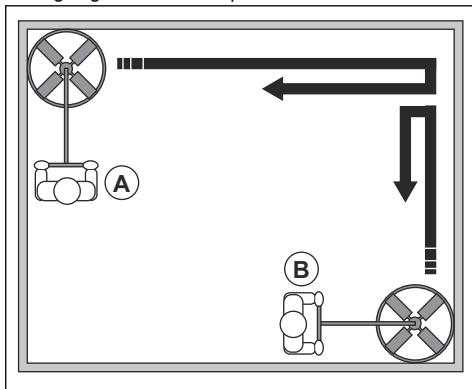
Silumistoiming

- Seadke gaasihoob sobivale kiirusele.



ETTEVAATUST: Ärge seadke kiirust liiga suureks. Liiga suur kiirus märjal betoonil võib kahjustada pinda. Reguleerige kiirust toimingu ajal, kui betoon muutub kõvemaks.

- Reguleerige lõiketera sammu, kuni lõiketera sammukaabel on pinges. Vt jaotist *Lõiketera sammu reguleerimine lk 14*.
- Liigutage toodet betoonpinnal.



- Liikuge ühelt küljelt vastasküljele üle kogu betoonpinna (A). Kui pöörate vastupidises suunas liikumiseks, katke ala ½ lõiketera läbimõödust.
 - Liikuge ühelt küljelt vastasküljele üle kogu betoonpinna risti asetseva mustriga (B). Kui pöörate vastupidises suunas liikumiseks, katke ala ½ lõiketera läbimõödust.
- Peatage toode ja eemaldage see betoonpinnalt.



ETTEVAATUST: Ärge jätke toodet betoonpinnale seisma. See võib betoonpinnale jätta jäljed ja kahjustused. Kui toode seisatakse, siis tuleb see kohe betoonpinnalt ära tõsta.

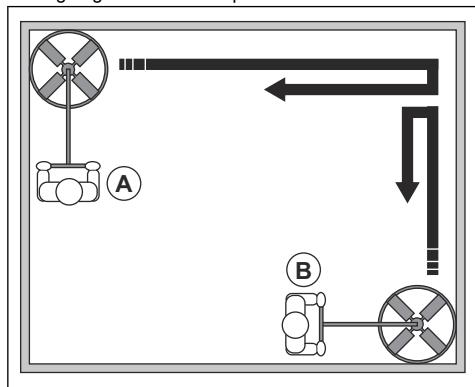
Tasandustoiming

1. Seadke gaasihoob sobivale kiirusele.



ETTEVAATUST: Ärge seadke kiirust liiga suureks. Liiga suur kiirus märjal betoonil võib kahjustada pinda. Reguleerige kiirust toimingu ajal, kui betoon muutub kõvemaks.

2. Reguleerige löiketera sammu, kuni löiketera sammukaabel on pinges. Vt jaotist *Löiketera sammu reguleerimine lk 14*.
3. Liigutage toodet betoonpinnal.

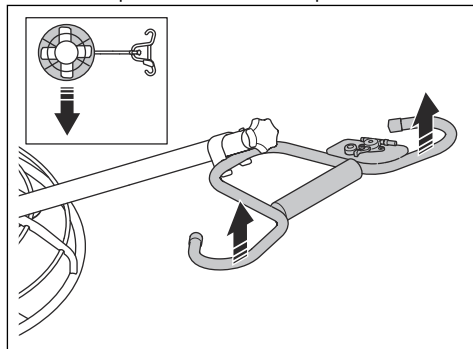


- a) Kohandage gaasihoovaga betoonpinnale sobiv kiirus. Liiga suur kiirus võib kahjustada pinda.
 - b) Reguleerige löiketera sammu, et suurendada rõhku betoonpinnale töö ajal.
 - c) Liikuge ühelt küljelt vastasküljele üle kogu betoonpinna (A). Kui pöörate vastupidises suunas liikumiseks, katke ala 1/2 löiketera läbimõõdust.
 - d) Liikuge ühelt küljelt vastasküljele üle kogu betoonpinna risti asetseva mustriga (B). Kui pöörate vastupidises suunas liikumiseks, katke ala 1/2 löiketera läbimõõdust.
4. Peatage toode ja eemaldage see betoonpinnalt.
 5. Oodake, kuni betoon on piisavalt kõva.
 6. Korrake toimingut üha uuesti, kuni betoonpind on piisavalt viimistletud ja täielikult valmis.

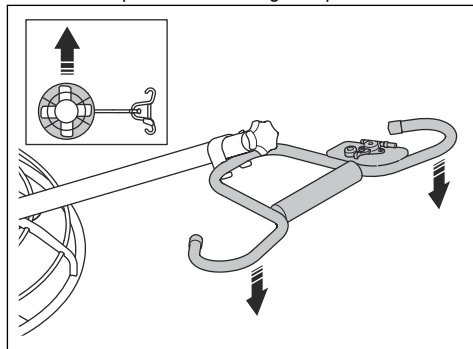
Märkus: Ajavahemik tasandustoimingute vahel arvutatakse betooni kuivamiskiiruse alusel.

Toote liigutamine erinevas suunas

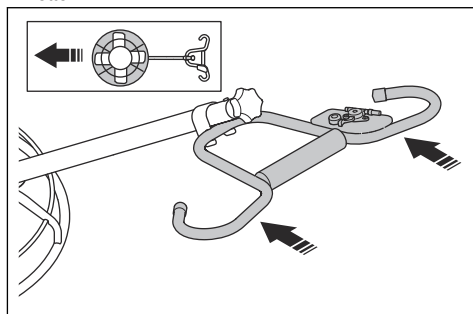
- Vasakule pööramiseks tõstke käepidet.



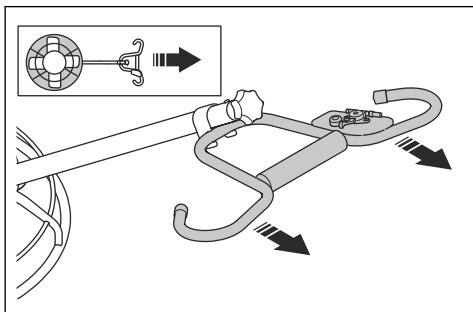
- Paremale pööramiseks suruge käepide alla.



- Toote edasisuunas liigutamiseks lükake käepidet ette.



- Toote tagasisuunas liigutamiseks tõmmake käepidet taha.



Toote seiskamine

1. Liigutage gaasihoob tühikäiguasendisse.
2. Mootori seiskamiseks vajutage stopp-nuppu. Vt jaotist *Toote tutvustus lk 3*.
3. Seadke mootori toitelüliti asendisse ON (sees).
4. Seadke kütuseklapp asendisse OFF (väljas).

Hooldamine

Sissejuhatus



HOIATUS: Enne hooldamist lugege läbi ohutuspeatükk ja veenduge, et see oleks teile täielikult arusaadav.



HOIATUS: Enne toote hooldamist peatage toode ja veenduge, et kõik selle osad on jahtunud. Vt jaotist *Toote seiskamine lk 16*.

Asetage toode tasasele pinnale.

Seadme hooldamiseks ja remontimiseks on vaja erioskusi. Saadaval on professionaalne remondi- ja

hooldusteenus. Kui edasimüüjal, kellelt toote ostsite, pole hooldustöökoda, küsige neilt teavet lähima hooldustöökoja kohta.

Varuosade kohta küsige teavet Husqvarna edasimüüjalt või hooldustöökojast.

Hooldusgraafik

* = üldised hooldustööd, mida teeb toote kasutaja. Juhiseid ei ole selles kasutusjuhendis.

X = juhised on selles kasutusjuhendis.

O = juhised on mootori kasutusjuhendis.

| Hooldus | Enne kasutamist, iga 10 tunni järel | Esimese 20 tunni järel | Kord kuus, iga 200 tunni järel | Kord aastas, iga 500 tunni järel |
|--|-------------------------------------|------------------------|--------------------------------|----------------------------------|
| Veenduge, et poleks kütuse- ega õlilekkeid. | * | | | |
| Puhastage toode. | X | | | |
| Veenduge, et kõik mutrid ja poldid oleksid kinni keeratud. | * | | | |
| Kontrollige kütuse ja mootoriõli taset. | X | | | |
| Puhastage mootori jahutusribid. | O | | | O |
| Kontrollige, kas gaasihoob ning löiketera sammunupp või Pro-Shift® hoob saavad takistusteta liikuda. | * | | | |
| Puhastage õhufilter. | X | X | | |
| Määrige teravarsi määrdeainega. | X | X | | |
| Määrige löiketera sammukaablit ja muid toote osi määrdeainega. | | | * | |
| Vahetage mootoriõli. | | X | X | X |

| Hooldus | Enne kasutamist, iga 10 tunni järel | Esimese 20 tunni järel | Kord kuus, iga 200 tunni järel | Kord aastas, iga 500 tunni järel |
|---|-------------------------------------|------------------------|--------------------------------|----------------------------------|
| Vahetage õhufilter. | | | | X |
| Kontrollige mootori kiirust. | | O | O | |
| Kontrollige käigukasti õlitaset. | | | X | X |
| Kontrollige rihma kahjustuste suhtes ja vajadusel vahetage välja. | | | X | |
| Eemaldage süüteküünl ja puhastage see. Vajaduse korral vahetage süüteküünl välja. | | | O | |
| Puhastage karburaatori kütuseklapp. | | | O | |
| Puhastage summuti sädemepüüdur. | | | O | |
| Puhastage setekauss. | | | O | |
| Laske kütus välja ning puhastage kütusepaak ja kütusefilter. | | | | O |
| Puhastage ja kohandage karburaatorit. | | | | O |

Toote puhastamine



ETTEVAATUST: Ärge kasutage toote puhastamiseks survepesurit.

- Kasutage vett ja puhastage toode.



ETTEVAATUST: Ärge suunake veejuga otse kütusepaagi korgi, elektrisüsteemi osade ega mootori suunas.

- Eemaldage toote pinnale jäänud betoon pärast iga töötoimingut, enne kui betoon jõuab kõvastuda.
- Eemaldage käepidemelt määre ja õli.

Mootoriõli taseme kontrollimine,

- Eemaldage õlipaagi kork ja mõõtevarras.
- Puhastage mõõtevarras õlist.
- Asetage mõõtevarras täies pikkuses tagasi õlipaaki.
- Eemaldage mõõtevarras.
- Vaadake mõõtevarraldalt õlitaset.
- Kui õlitase on madal, lisage mootoriõli ja kontrollige õlitaset uuesti. Teavet õiget tüüpi õli kohta leiate kas *Tehnilised andmed lk 25* või mootori kasutusjuhendist.

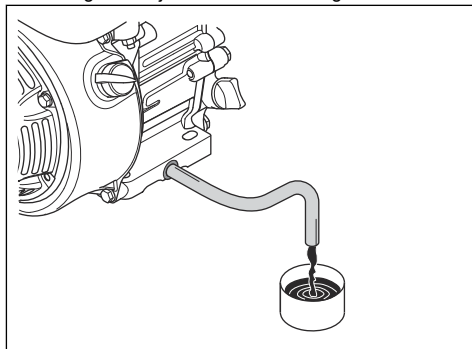
Mootoriõli vahetamine

Kui mootor on külm, käitage mootorit enne mootoriõli väljalaskmist 1–2 minutit. See teeb mootoriõli soojaks ja seda on lihtsam välja lasta.



HOIATUS: Vahetult pärast mootori seiskumist on mootoriõli väga kuum. Enne mootoriõli väljutamist veenduge, et mootor on maha jahtunud. Kui mootoriõli satub nahale, puhasta piirkond vee ja seebiga.

- Vabastage õli tühjendusvoolik hoidikust.
- Asetage õli tühjendusvooliku alla kogumisanum.



- Eemaldage kork õli tühjendusvooliku otsast.
- Kallutage seadet ja laske õil mahutisse voolata.
- Paigaldage kork õli tühjendusvoolikusse.
- Paigaldage õli tühjendusvoolik hoidikusse.
- Täitke uue mootoriõliga. Vt jaotist *Tehnilised andmed lk 25* või mootori kasutusjuhendist, et leida teavet õiget tüüpi õli kohta.
- Kontrollige mootoriõli taset.

Õhufilter



HOIATUS: Kasutage õhufiltri puhastamisel või vahetamisel heakskiidetud hingamisteede kaitset. Kõrvaldage kasutatud õhufiltriid kasutuselt õigesti. Õhufiltris oleva tolmu sissehindamine võib tervist ohustada.



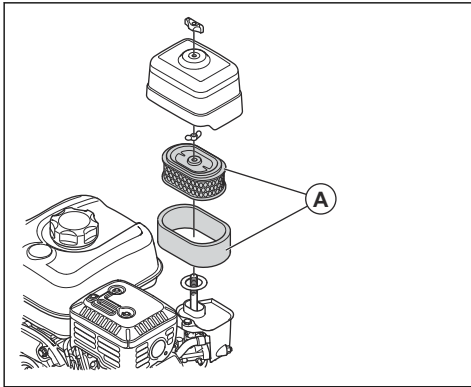
ETTEVAATUST: Vahetage kahjustatud õhufilter alati välja, vastasel juhul satub mootorisse tolmu, mis põhjustab mootorikahjustusi.

Õhufiltri puhastamine või vahetamine



HOIATUS: Ärge puhastage õhufiltrit suruõhuga. See kahjustab õhufiltrit ja suurendab ohtliku tolmu sissehingamise ohtu.

1. Keerake õhufiltri kate nuppu ja eemaldage õhufiltri kate.
2. Eemaldage paberist filterelement ja vahtfilterelement (A).



3. Puhastage õhufiltri korpust harjaga.
4. Veenduge, et õhufiltri osadel poleks kahjustusi.
5. Koputage paberfiltri elementi vastu kõva pinda või kasutage osakeste eemaldamiseks tolmuimejat.



ETTEVAATUST: Ärge laske tolmuimeja otsakul puutuda vastu paberist filtrielemendi pinda. Hoidke seda veidi eemal. Paberist filtrielemendi pind on tundlik ja kokkupuude muude esemetega kahjustab seda.

6. Puhastage vahtkummist filtrielement seebiveega.
7. Loputage vahtkummist filtrielement puhtas vees.

8. Suruge vahtkummist filterelement vee eemaldamiseks kokku ja laske vahtfilterelemendil täielikult kuivada.
9. Määrige vahtkummist filtrielementi mootoriõliga.
10. Üleliigse õli eemaldamiseks suruge vahtkummist plastfiltrile riidetükk.
11. Paigaldage õhufilter vastupidises järjestuses.

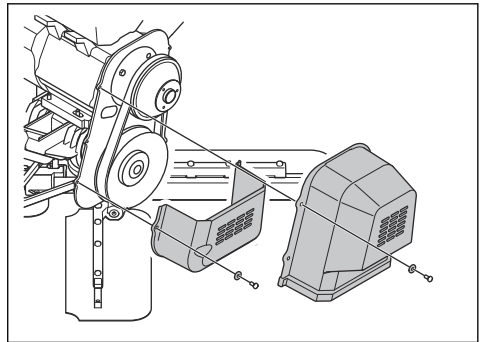
Rihma vahetamine



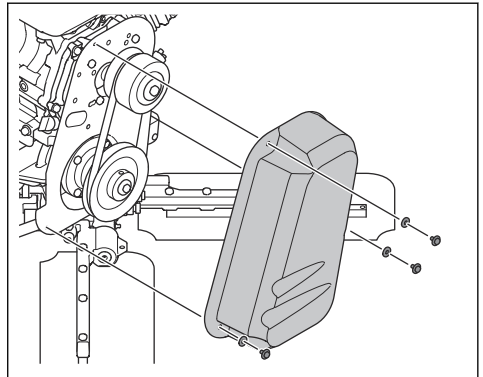
HOIATUS: Ärge kasutage toodet, kui rihma kaitsekate pole paigaldatud.

1. Seisake mootor ja lahutage süüteküünla kaabel.
2. Eemaldage poldid ja seibid, mis hoiavad kinni rihmakatet. Eemaldage rihmakate.

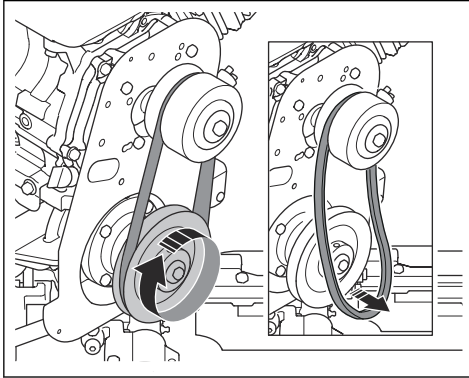
a) A-V mudelid:



b) Kõik muud mudelid:



3. Pöörake rihmaratast aeglaselt samal ajal, kui eemaldate rihma rihmarattalt.

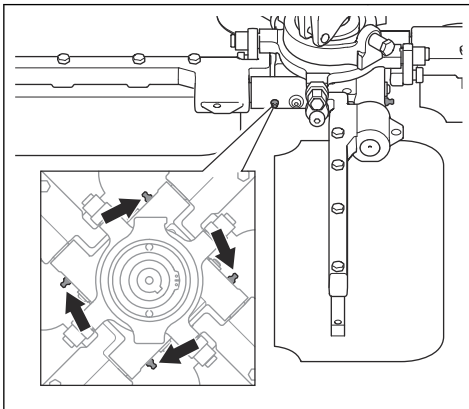


ETTEVAATUST: Ärge eemaldage rihma vahetamisel sidurit ega rihmaratast. Sidur ja rihmaratas on tehases joondatud.

4. Paigaldage uus rihm.
5. Paigaldage rihmakate, seibid ja kruvid. Pöörake kruvid jõuga 5 Nm.

Teravarte määrimine

- Suruge määret läbi määrdeniplite, kuni määre tuleb teravarte juurest välja. Vt jaotist *Tehnilised andmed lk 25*.



Lõiketera vahetamine

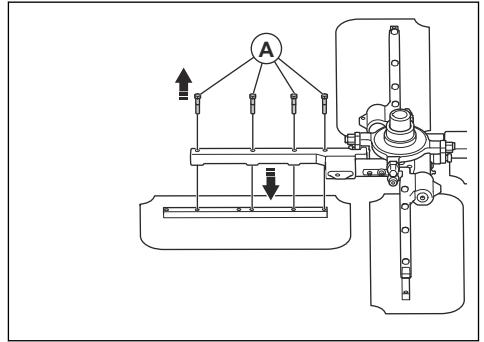


HOIATUS: Enne lõiketerade vahetamist seisake toode ning veenduge, et mootor on jahtunud, seejärel eemaldage süüteküünla kaabel.

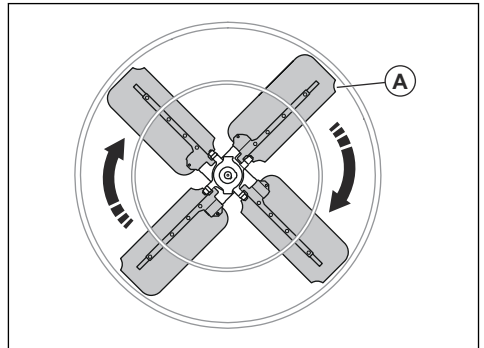


HOIATUS: Kasutage kaitsekindaid.

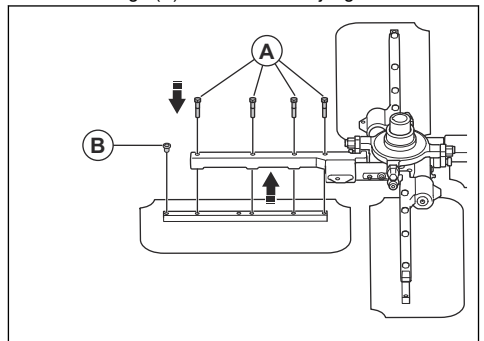
1. Eemaldage kruvid (A) ja eemaldage lõiketerad.



2. Määrige kruvide keermetele määret, et järgmisel korral oleks kruvide eemaldamine lihtsam.
3. Paigaldage uued lõiketerad.
a) Veenduge, et lõiketerad on paigaldatud õigesse asendisse vastavalt nende pöörlemisele, nagu on näidatud joonisel.



- b) Kinnitage lõiketerad seibide ja määritud kruvidega (A). Pöörake kruvid jõuga 26 Nm.



4. Asetage plastkorgid (B) lõiketerade ülejäänud aukudesse. Selle eesmärk on tagada, et augud ei oleks töö ajal betooniga täidetud.

Käigukasti õlitaseme kontrollimine

1. Aseta toode tasasele pinnale.
2. Vaadake läbi käigukasti küljel oleva pistiku. Õlitase on õige, kui see on pistiku keermete allosas.
3. Kui õlitase on liiga madal, täitke õli õige tasemeni. Vt jaotist *Tehnilised andmed lk 25* soovitatud õlitüüpide kohta.

Käigukast

Käigukasti regulaarset hooldust peale õlitaseme kontrolli pole vaja teha. Kui käigukastis esineb leke või muid probleeme, laske seade remontida volitatud hooldustöökojas.

Veaotsing

| Probleem | Põhjus | Lahendus |
|---|--|--|
| Toode ei käivitu. | Kütusepaak on tühi. | täitke kütusepaak. |
| | Määratud kütus läheb mootorisse. | Puhastage karburaator. |
| | Veenduge, et mootori lüliti ON/OFF on asendis OFF. | Seadke mootori lüliti ON/OFF asendisse ON (sees). |
| | Kütuseklapp on suletud. | Avage kütuseklapp. |
| | Mootoris pole õli. | Lisage mootoriõli. |
| | Kütusefilter või -voolik on ummistunud. | Puhastage kütusefilter ja -voolik. |
| | Kütusevoolik on kahjustunud. | Laske volitatud hooldustöökojas kütusevoolik vahetada. |
| | Mootori toitelüliti, güroskoopiline lüliti, madala õlisisalduse lüliti või relee, juhtmed või pistikud on kahjustatud. | Laske seade remontida volitatud hooldustöökojas. |
| | Mootor on külm. | Sulgege õhuklapp. |
| Mootor on kahjustatud. | Vt mootori kasutusjuhendit. | |
| Masin käivitub, kuid mootori pöördeid ei saa suurendada. | Käivitusnõör on kahjustatud. | Laske volitatud hooldustöökojas käivitusnõör vahetada. |
| | Toitelüliti ja pistikud on lahti või valesti reguleeritud. | Laske toitelüliti remontida volitatud hooldustöökojas. |
| | Sidurikingad on kulunud. | Laske volitatud hooldustöökojas sidurikingad vahetada. |
| Mootor on kahjustatud. | Vt mootori kasutusjuhendit. | |
| Masin käivitub suurel kiirusel ja kiirust ei saa vähendada. | Käivitusnõör on kahjustatud. | Laske volitatud hooldustöökojas käivitusnõör vahetada. |
| | Toitelüliti ja pistikud on lahti või valesti reguleeritud. | Laske toitelüliti remontida volitatud hooldustöökojas. |
| | Mootor on kahjustatud. | Vt mootori kasutusjuhendit. |
| Mootor ei seisku. | Mootori toitelüliti, güroskoopiline lüliti, madala õlisisalduse lüliti või relee, juhtmed või pistikud on kahjustatud. | Laske seade remontida volitatud hooldustöökojas. |
| | Mootor on kahjustatud. | Vt mootori kasutusjuhendit. |

| Probleem | Põhjus | Lahendus |
|--|---|---|
| Terad ei pöörle või pöörlevad liiga aeglaselt. | Rihm on kahjustatud. | Vahetage rihm välja. Kasutage ainult Husqvarna originaalvaruosi. |
| | Rihma tüüp on vale. | Vahetage rihm välja. Kasutage ainult Husqvarna originaalvaruosi. |
| | Lõiketera pidur on sisse lülitatud, kuna hõõrdumine on liiga väike. | Kasutage masinat ainult piisavalt kõva betooni peal. |
| | Sidur on kahjustatud. | Laske seade remontida volitatud hooldustöökojas. |
| | Rihmaratas on kahjustatud. | Laske seade remontida volitatud hooldustöökojas. |
| | Tera tõsterõnga laager on kahjustatud. | Laske seade remontida volitatud hooldustöökojas. |
| | Käigukast on kahjustatud. | Laske seade remontida volitatud hooldustöökojas. |
| Kui mootor on tühikäigukiirusel, hakkavad lõiketerad pöörlema. | Tühikäigu pöörete arv on liiga suur. | Vt mootori kasutusjuhendit. |
| | Rihma tüüp on vale. | Vahetage rihm välja. Kasutage ainult Husqvarna originaalvaruosi. |
| | Sidur on kahjustatud. | Laske seade remontida volitatud hooldustöökojas. |
| | Rihmaratas on valesti joondatud. | Laske seade remontida volitatud hooldustöökojas. |
| Terad ei pöörle sujuvalt. | Mootor on külm. | Enne toote kasutamist laske mootoril 2–3 minutit töötada tühikäigul. |
| | Mootori kiirus on liiga väike. | Suurendage mootori kiirust täisgaasile. |
| | Kasutatakse silumisplaati ja betoon on liiga märg. | Laske betoonil veel kuivada, enne kui kasutate toodet. |
| | Mootor on kahjustatud. | Vt mootori kasutusjuhendit. |
| | Käigukast on kahjustatud. | Laske seade remontida volitatud hooldustöökojas. |
| Terad ei kulu võrdselt või toode vibreerib. | Üks või mitu lõiketera on paindunud või kahjustatud. | Kahjustatud lõiketerad vahetage välja. |
| | Üks või mitu tera hooba ei liigu rummus õigesti. | Eemaldage terahoovad. Puhastage ja määrige kõik kontaktpinnad. Kui probleem püsib, laske seade remontida volitatud hooldustöökojas. |
| | Lõiketera völliid on kõveraks väändunud. | Vahetage teravölliid välja. Kasutage ainult Husqvarna originaalvaruosi. |
| | Ekstsentriregulaatorid on valesti seatud. | Laske seade remontida volitatud hooldustöökojas. |
| | Käigukasti peavõll on kõveraks väändunud. | Laske seade remontida volitatud hooldustöökojas. |

| Probleem | Põhjus | Lahendus |
|---|--|--|
| Lõiketera sammusüsteem ei toimi korralikult. | Lõiketera sammukaabel on katki või valesti reguleeritud. | Laske seade remontida volitatud hooldustöökogas. |
| | Üks või mitu tera ei liigu rummus õigesti. | Eemaldage terad. Puhastage ja määrige kõik kontaktpinnad. |
| | Käepideme tagaosas on pilukruvi puudu. | Laske seade remontida volitatud hooldustöökogas. |
| | Lõiketera tõsterõngas ja/või rakendi vars on katki või väga kulunud. | Laske seade remontida volitatud hooldustöökogas. |
| | Lõiketera sammuregulaator käepidemel on kahjustatud. | Laske seade remontida volitatud hooldustöökogas. |
| Vöö kulub liiga kiiresti. | Rihmaratas on valesti joondatud. | Laske seade remontida volitatud hooldustöökogas. |
| | Rihm on kahjustatud või vale tüüpi. | Vahetage rihm välja. Kasutage ainult Husqvarna originaalvaruosi. |
| | Sidur on kahjustatud. | Laske seade remontida volitatud hooldustöökogas. |
| | Käigukasti on kahjustatud. | Laske seade remontida volitatud hooldustöökogas. |
| Käigukasti ülaosas on õlileke. | Käigukasti tihend on kulunud. | Laske seade remontida volitatud hooldustöökogas. |
| | Mootoris on leke. | Laske seade remontida volitatud hooldustöökogas. |
| | Käigukastis on liiga palju õli. | Laske seade remontida volitatud hooldustöökogas. |
| Käigukasti peavõlli või vastuvõlli juures on õlileke. | Võll ja/või tihend on kulunud. | Laske seade remontida volitatud hooldustöökogas. |
| | Kruvid on lahti. | Laske seade remontida volitatud hooldustöökogas. |

Transportimine, hoialepanek ja utiliseerimine

Transportimine



HOIATUS: Olge transportimisel ettevaatlik. Toode on raske ja võib põhjustada kehavigastusi või varakahju, kui see transportimise ajal kukub või liigub.



HOIATUS: Kui täiendav silumisplaat on paigaldatud, siis eemaldage see enne transportimist. On oht, et silumisplaat kukub maha ja põhjustab vigastusi või kahjustusi.

Toote liigutamiseks lühikese vahemaa puhul tõstke see üles. Pikema vahemaa puhul asetage toode transpordisõidukile.

Käepideme pööramine püstasendisse

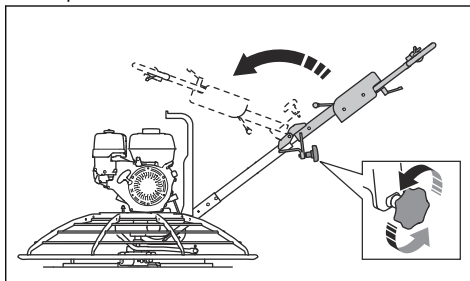


ETTEVAATUST: Enne käepideme pööramist vähendage lõiketera sammu täielikult. Kui lõiketera sammu ei vähendata,

võivad lõiketera sammukaabel ja lõiketera sammujuhtseade kahjustuda.

Märkus: Kõigil mudelitel ei saa käepidet pöörata.

- Keerake lukustusnupp lahti ja lükake käepidet ettepoole.



Toote tõstmine tõsteseadmetega



HOIATUS: Veenduge, et tõsteseade oleks õigete mõõtmega. Toote kaal on märgitud toote mudeli etiketile.

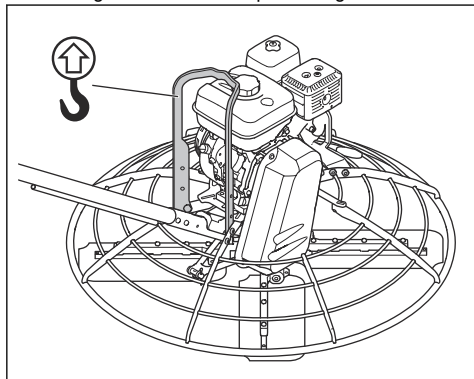


HOIATUS: Ärge tõstke kahjustatud toodet. Veenduge, et tõstekronstein oleks õigesti kinnitatud ning kahjustusteta.



HOIATUS: Ärge kõndige ega seiske tõstetud seadme all või lähedal.

- Kinnitage tõsteseade tõstepunkti külge.



HOIATUS: Ärge kasutage metallkonkse, -kette ega muid karedate servadega tõsteseadmeid, mis võivad tõstepunkti kahjustada.

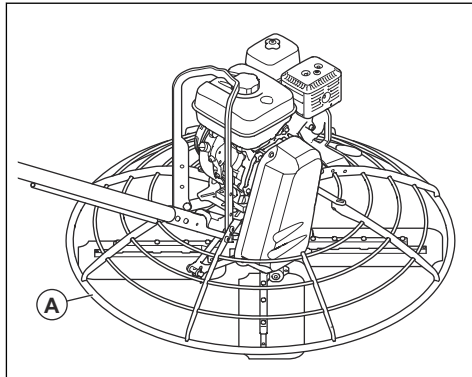
Toote käsitsi tõstmine



HOIATUS: Raskete esemete tõstmised võivad põhjustada vigastusi. Iga tõstetava inimese maksimaalne soovitatav kaal on 25 kg. Vt jaotist *Tehnilised andmed lk 25* või lugege toote kaalu kohta teavet toote andmesildilt.

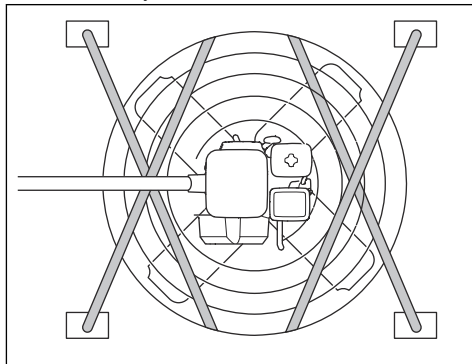
- Veenduge, et tõstetavate inimeste arv on toote ohutuks tõstmiseks piisav.
- Tasakaalustage raskused tõstvate inimeste vahel.

- Tõstke toode üles kaitserõngast (A).



Toote kinnitamine transportsõiduki külge kinnitusrihmadega

1. Pöörake lõiketera sammunuppu vastupäeva, kuni terad on tasased ja tera sammukaabel on lahti.
2. Tõstke toode transpordivahendile. Veenduge, et käepide ei ulatuks transpordivahendist välja.
3. Asetage puidutükid või samaväärsed tükid kaitserõnga ja transpordivahendi pinna vahele. Nii väldite lõiketerade kahjustamist.
4. Kinnitage kinnitusrihmad kaitserõnga ja sõiduki vahele ristküjuliselt.



- a) Käigukasti väljundvõlli kahjustamise vältimiseks kinnitage kinnitusrihmad kaitserõnga alumisse ossa.
- b) Ärge pingutage kinnitusrihmasid liiga tugevalt.

Hoiustamine

- Enne hoiule panemist puhastage toode.
- Hoidke seadet kuivas kohas, mis ei külmu.
- Hoidke seadet lukustatud kohas, kus sellele ei pääse juurde lapsed ega volitamata isikud.
- Toote pikaks ajaks hoiule panemisel tühjendage eelnevalt kütusepaak. Utiliseerige kütus spetsiaalses jäätmejaamas.

- Kui kütusepaak on tühi, käivitage mootor. Laske mootoril töötada, kuni karburaatoris pole enam kütust ja mootor seiskub.

Kõrvaldamine

- Järgige kohalikke jäätmekäitluseeskirju ja kehtivaid seadusi.
- Kemikaalid (nt mootoriõli ja kütus) kõrvaldage hoolduskeskuses või spetsiaalses jäätmejaamas.
- Kui toodet enam ei kasutata, toimetage see Husqvarna edasimüüjale või kõrvaldage see taaskasutuskeskuses.

Tehnilised andmed

Tehnilised andmed, CT 36A/A-V

| | CT 36-5A T/ADJ-T/FOLD ADJ-T/ADJ-P | CT 36-8A ADJ-T/ADJ-P | CT 36-8A-V ADJ-T/ADJ-P |
|---|---|--|--|
| Mass tühjade paakidega, kg | 85 | 94 | 94 |
| Mootori tootemark, tüüp | Honda GX 160 | Honda GX 240 | Honda GX 240 |
| Mootori võimsus, kW/hj @ p/min ¹ | 3,6/4,8@3600 | 5,9/7,9 @ 3600 | 5,9/7,9 @ 3600 |
| Mootori tühikäigukiirus, p/min | 1400 ±100 | 1400 ±100 | 1400 ±100 |
| Plaadi kiirus, p/min | 60-125 | 60-125 | 25-200 |
| Lõiketera samm, ° | 0-30 | 0-30 | 0-30 |
| Siduri sisselülitamine, pöörded minutis | 1850 | 1850 | 2000 |
| Siduri tüüp | Tsentrifugaalsidur | Tsentrifugaalsidur | CVT |
| Käepideme tüüp | T: Pole reguleeritav ADJ-T/ADJ-P: Reguleeritav käepideme kõrgus FOLD ADJ-T: Pööratav, reguleeritav käepideme kõrgus | Reguleeritav käepideme kõrgus | Reguleeritav käepideme kõrgus |
| Lõiketera sammu reguleerimise tüüp | T: Keerusamm P: Pro-Shift® | T: Keerusamm P: Pro-Shift® | T: Keerusamm P: Pro-Shift® |
| Terakinnituse tüüp | Poltkinnitus | Poltkinnitus | Poltkinnitus |
| Plaatide arv | 4 | 4 | 4 |
| Kütusepaagi maht, l | 3,1 | 5,3 | 5,3 |
| Õlipaagi maht, l | 0,6 | 0,6 | 0,6 |
| Kütusekulu, l/h | 1,4 | 2,2 | 2,2 |
| Käigukastiõlipaagi maht, l | 0,62 | 0,62 | 0,62 |
| Kütus | Pliivaba bensiin, kuni 10% etanoolisisaldusega | Pliivaba bensiin, kuni 10% etanoolisisaldusega | Pliivaba bensiin, kuni 10% etanoolisisaldusega |
| Mootoriõli | SAE 10W-30, API klass SG või SF | SAE 10W-30, API klass SG või SF | SAE 10W-30, API klass SG või SF |

¹ Mootori tootja määratud. Mootori näidatud võimsusklass on vastava mootorimudeli järgi toodetud tüüpmootori keskmine netovõimsus (kindla pöörete arvu juures), mõõdetud vastavalt SAE standardile J1349/ISO1585. Masstoodangust tulnud mootoritel võib see väärtus pisut erineda. Tootele paigaldatud mootori tegelik võimsus on leib töökiirusest, keskkonningimustest ja muudest teguritest.

| | CT 36-5A T/ADJ-T/FOLD ADJ-T/ADJ-P | CT 36-8A ADJ-T/ADJ-P | CT 36-8A-V ADJ-T/ADJ-P |
|--|--------------------------------------|--------------------------------|--------------------------------|
| Määre lõiketera võllidele ja lõiketera sammukaablile | Shell Gadus S2 või võrdväärtne | Shell Gadus S2 või võrdväärtne | Shell Gadus S2 või võrdväärtne |
| Käigukastiõli | ISO 460 Käiguõli | ISO 460 Käiguõli | ISO 460 Käiguõli |

Kui soovite lisateavet või kui teil on täiendavaid küsimusi konkreetsete mootorite kohta, vt teavet mootori kasutusjuhendist või mootori tootja veebisaidilt.

| Müra tasemed | CT 36-5A | CT 36-8A | CT 36-8A-V |
|--|----------|----------|------------|
| Müravõimsustase L_w mõõdetud, dB(A) rel $1pW^2$ | 103 | 109 | 109 |
| Helirõhutase L_p kasutaja kõrva juures, dB(A) ³ | 89 | 95 | 95 |

| Vibratsioonitasemed ⁴ | CT 36-5A | CT 36-8A | CT 36-8A-V |
|--|----------|----------|------------|
| Vibratsioon kolme telje väärtused, tase a_{hr} , m/s^2 | 5,0 | 4,3 | 4,0 |

Tehnilised andmed, CT 48A/A-V

| | CT 48-8A T/ADJ-T/ADJ-P | CT 48-13A ADJ-P | CT 48-13A-V ADJ-T/ADJ-P |
|---|------------------------|--------------------|-------------------------|
| Mass tühjade paakidega, kg | 105 | 113 | 121 |
| Mootori tootemark, tüüp | Honda GX 240 | Honda GX 390 | Honda GX 390 |
| Mootori võimsus, kW/hj @ p/min ⁵ | 5,9/7,9 @ 3600 | 8,7/11,7 @ 3600 | 8,7/11,7 @ 3600 |
| Mootori tühikäigukiirus, p/min | 1400 ±100 | 1400 ±100 | 1400 ±100 |
| Plaadi kiirus, p/min | 60-125 | 60-125 | 25-200 |
| Lõiketera samm, ° | 0-30 | 0-30 | 0-30 |
| Siduri sisselülitamine, pöörded minutis | 1850 | 1850 | 2000 |
| Siduri tüüp | Tsentrifugaalsidur | Tsentrifugaalsidur | CVT |

² Mõõdetud müravõimsustase L_w kooskõlas standardiga EN 12649, EN ISO 3744. Määramatus K_{WA} 2,5 dB(A).

³ Helirõhutase L_p vastavalt standardile EN ISO 12649, EN 6081. Määramatus K_{PA} 2,5 dB(A).

⁴ Vibratsioonitase on määratletud standardi EN 12649 järgi. Vibratsioonitase kohta toodud andmete tüüpiline statistiline dispersioon (standardhälve) on 1,5 m/s^2 .

⁵ Mootori tootja määratud. Mootori näidatud võimsusklass on vastava mootorimudeli järgi toodetud tüüpmootori keskmine netovõimsus (kindla pöörete arvu juures), mõõdetud vastavalt SAE standardile J1349/ISO1585. Masstoodangust tulnud mootoritel võib see väärtus pisut erineda. Tootele paigaldatud mootori tegelik võimsus on leeb töökiirusest, keskkonnatingimustest ja muudest teguritest.

| | CT 48-8A T/ADJ-T/ADJ-P | CT 48-13A ADJ-P | CT 48-13A-V ADJ-T/ADJ-P |
|---|--|--|--|
| Käepideme tüüp | T: Pole reguleeritav ADJ-T/ADJ-P: Reguleeritav käepideme kõrgus | Reguleeritav käepideme kõrgus | Reguleeritav käepideme kõrgus |
| Lõiketera sammu reguleerimise tüüp | T: Keerusamm P: Pro-Shift® | Pro-Shift® | T: Keerusamm P: Pro-Shift® |
| Terakinnituse tüüp | Poltkinnitus | Poltkinnitus | Poltkinnitus |
| Plaatide arv | 4 | 4 | 4 |
| Kütusepaagi maht, l | 5,3 | 6,1 | 6,1 |
| Õlipaagi maht, l | 0,6 | 1,1 | 1,1 |
| Kütusekulu, l/h | 2,2 | 3,5 | 3,5 |
| Käigukastiõlipaagi maht, l | 0,62 | 0,62 | 0,62 |
| Kütus | Pliivaba bensiin, kuni 10% etanoolisisaldusega | Pliivaba bensiin, kuni 10% etanoolisisaldusega | Pliivaba bensiin, kuni 10% etanoolisisaldusega |
| Mootoriõli | SAE 10W-30, API klass SG või SF | SAE 10W-30, API klass SG või SF | SAE 10W-30, API klass SG või SF |
| Määre lõiketeravõllidele ja lõiketera sammukaablile | Shell Gadus S2 või võrdväärne | Shell Gadus S2 või võrdväärne | Shell Gadus S2 või võrdväärne |
| Käigukastiõli | ISO 460 Käiguõli | ISO 460 Käiguõli | ISO 460 Käiguõli |

Kui soovite lisateavet või kui teil on täiendavaid küsimusi konkreetsete mootorite kohta, vt teavet mootori kasutusjuhendist või mootori tootja veebisaidilt.

| Müratasemed | CT 48-8A | CT 48-11A | CT 48-13A-V |
|--|----------|-----------|-------------|
| Müravõimsustase L_w mõõdetud, dB(A) rel 1pW ⁶ | 109 | 113 | 115 |
| Helirõhutase L_p kasutaja kõrva juures, dB(A) ⁷ | 95 | 96 | 98 |

| Vibratsioonitasemed ⁸ | CT 48-8A | CT 48-11A | CT 48-13A-V |
|--|----------|-----------|-------------|
| Vibratsioon kolme telje väärtused, tase a_n , m/s ² | 3,1 | 4,1 | 4,1 |

Avaldus deklareeritud müra- ja vibratsiooniväärtuste kohta

Need deklareeritud väärtused on saadud laborikatsetel vastavalt nimetatud direktiivile või standarditele ja sobivad võrdlemiseks muude toodete deklareeritud väärtustega, mida on katesetatud vastavalt samale

direktiivile või samadele standarditele. Need deklareeritud väärtused ei sobi riskide hindamiseks ja eri töökohtades mõõdetud väärtused võivad olla kõrgemad. Tegelikud kokkupuuteväärtused ja üksikasutaja kogetud kahjuoht on ainulaadsed ja sõltuvad sellest, kuidas kasutaja töötab, mis materjali töötlemiseks toodet

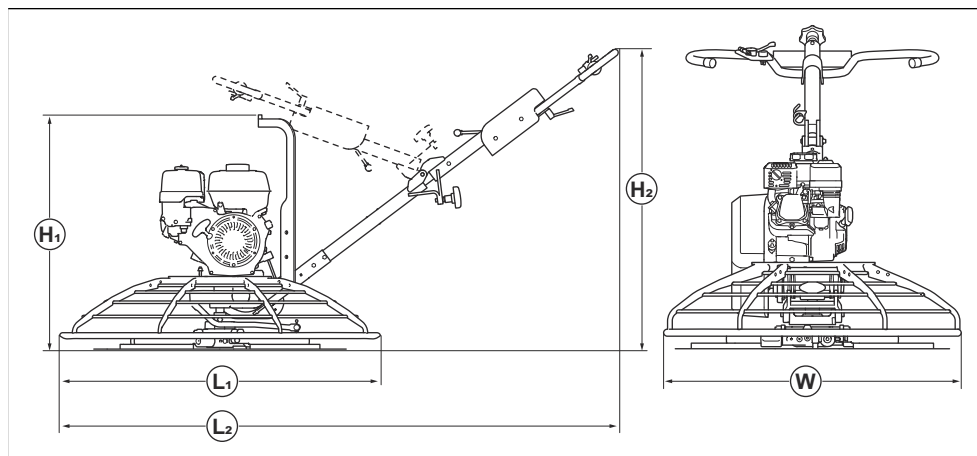
⁶ Mõõdetud müravõimsustase L_w kooskõlas standardiga EN 12649, EN ISO 3744. Määramatus K_{WA} 2,5 dB(A).

⁷ Helirõhutase L_p vastavalt standardile EN ISO 12649, EN 6081. Määramatus K_{PA} 2,5 dB(A).

⁸ **Vibratsioonitase on määratletud standardi EN 12649 järgi. Vibratsioonitaseme kohta toodud andmete tüüpiline statistiline dispersioon (standardhälve) on 1,5 m/s².**

kasutatakse, samuti kokkupuuteajast ning kasutaja füüsilisest seisundist ja toote seisundist.

Toote mõõtmed



| | Käepide ei kuulu komplekti | Käepide kuulub komplekti |
|---|-------------------------------|-------------------------------|
| Mudel | $L_1 \times W \times H_1$ mm. | $L_2 \times W \times H_2$ mm. |
| CT 36-5A Reguleeritav T-käepide | 943×943×748 | 2038×943×1004 |
| CT 36-5A Reguleeritav P-käepide | 943×943×748 | 2038×943×973 |
| CT 36-8A, CT 36-8A-V Reguleeritav T-käepide | 943×943×748 | 2038×943×1004 |
| CT 36-8A, CT 36-8A-V Reguleeritav P-käepide | 943×943×748 | 2038×943×973 |
| CT 48-8A Reguleeritav T-käepide | 1206×1206×799 | 2170×1206×1024 |
| CT 48-8A Reguleeritav P-käepide | 1206×1206×799 | 2170×1206×990 |
| CT 48-13A-V Reguleeritav T-käepide | 1206×1206×799 | 2160×1220×1040 |
| CT 48-13A-V Reguleeritav P-käepide | 1206×1206×799 | 2170×1206×990 |

Tarvikud

| Tera tüüp | Kasutusotstarve | Kirjeldus |
|-----------------|--|--|
| Silumisplaat | Silumise toiming | <ul style="list-style-type: none">Lame.Kinnitatakse viimistlusketastele või kombineeritud lõiketeradele. |
| Silumisketas | Silumise toiming | <ul style="list-style-type: none">Lame, lõiketera sammuta.Kinnitatakse viimistlusketastele või kombineeritud lõiketeradele. |
| Kombiketas | Silumise toiming ja krohvimise toiming | <ul style="list-style-type: none">Asendab muid teratüüpe.Ei saa kasutada koos viimistlusketaste või silumisketastega. |
| Viimistlusketas | Krohvimise toiming | <ul style="list-style-type: none">Väike kuni maksimaalne lõiketera samm.Sümmeetriline, kõigist servadest tasane. |

Vastavusdeklaratsioon

EÜ vastavusdeklaratsioon

Husqvarna AB, SE-561 82 Huskvarna, Rootsi, tel: +46
3614 6500, kinnitab ainuvastutusel, et toode:

| | |
|---------------------------|--|
| Kirjeldus | Betooni silumismasin, kellu |
| Kaubamärk | Husqvarna |
| Tüüp/mudel | CT 36-5A, CT 36-8A, CT 36-8A-V, CT 48-8A, CT 48-13A, CT 48-13A-V |
| Identifitseerimine | Seerianumbrid alates 2022. aastast ja hilisemad |

vastab täielikult järgmistele EÜ direktiividele ja
eeskirjadele:

| Direktiiv/eeskiri | Kirjeldus |
|--------------------------|---|
| 2006/42/EÜ | „masinadirektiiv“ |
| 2014/30/EL | „elektromagnetilise ühilduvuse direktiiv“ |

ja et kohalduvad järgmised ühtlustatud standardid ja/või
tehnilised spetsifikatsioonid:

EN ISO 12100:2010

EN 12649:2008+A1:2011

Partille, 2022-05-16



Martin Huber

Uurimis- ja arendusdirektor, betoonpinnad ja -põrandad

Husqvarna AB, ehitusseadmete allüksus

Tehnilise dokumentatsiooni eest vastutaja





www.husqvarnaconstruction.com

Originaaljuhend



1142155-63



2023-02-24