



Husqvarna[®]



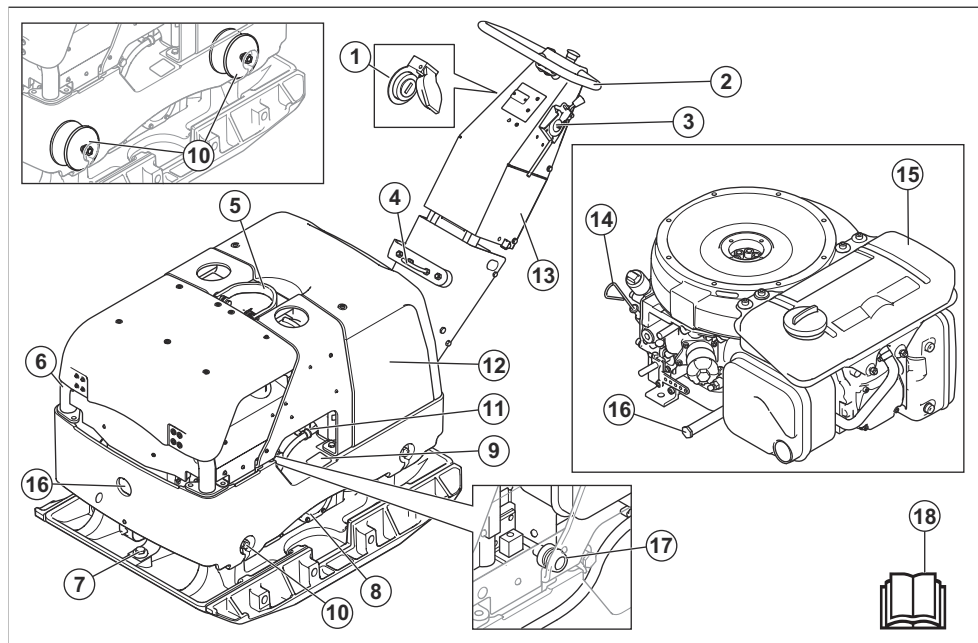
LH 700, LH 804

Περιεχόμενα

Εισαγωγή.....	2	Μεταφορά, αποθήκευση και απόρριψη.....	27
Ασφάλεια.....	5	Τεχνικά στοιχεία.....	30
Λειτουργία.....	12	Σήματα κατατεθέντα.....	34
Συντήρηση.....	21	Δήλωση Συμμόρφωσης ΕΚ.....	35

Εισαγωγή

Επισκόπηση προϊόντος (LH 700)



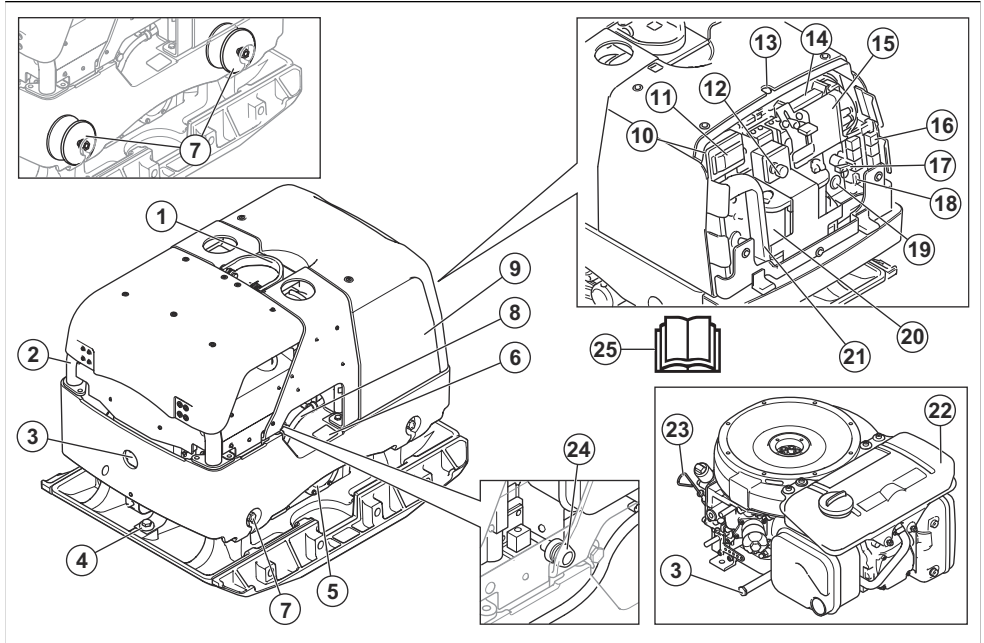
1. Ασφάλεια ανάφλεξης
2. Λαβή
3. Χειριστήριο γκαζιού
4. Ασφάλεια λαβής για θέση μεταφοράς
5. Σημείο ανύψωσης
6. Πλαίσιο ασφαλείας
7. Ιμάντες ασφαλείας
8. Έκκεντρο στοιχείο
9. Πινακίδα στοιχείων μηχανήματος
10. Μονάδες απόσβεσης κραδασμών

την πλάκα του κινητήρα. Ανατρέξτε στην ενότητα *Έλεγχος μονάδων απόσβεσης κραδασμών στη σελίδα 10.*

11. Διαχωριστής νερού
12. Ντεπόζιτο υδραυλικού λαδιού
13. Μπαταρία
14. Δείκτης στάθμης λαδιού κινητήρα
15. Ντεπόζιτο καυσίμου
16. Τάπα αποστράγγισης λαδιού κινητήρα
17. Δείκτης φίλτρου αέρα
18. Εγχειρίδιο χρήσης

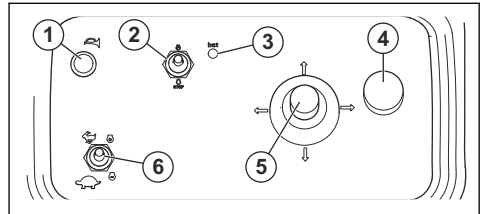
Περιεχόμενα Υπάρχουν επίσης 7 μονάδες απόσβεσης κραδασμών ανάμεσα στη λαβή και

Επισκόπηση προϊόντος (LH 804)



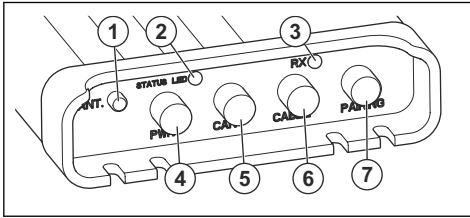
1. Σημείο ανύψωσης
2. Πλαίσιο ασφαλείας
3. Τάπα αποστράγγισης λαδιού κινητήρα
4. Ιμάντες ασφαλείας
5. Έκκεντρο στοιχείο
6. Πινακίδα στοιχείων μηχανήματος
7. Μονάδες απόσβεσης κραδασμών
8. Διαχωριστής νερού
9. Ντεπόζιτο υδραυλικού λαδιού
10. Φορησίτης μπαταρίας τηλεχειριστήριου
11. Μπαταρία τηλεχειριστήριου
12. Κουμπί διακοπής έκτακτης ανάγκης
13. Κεραία
14. Ηλεκτρονική μονάδα ελέγχου (ECU)
15. Δέκτης
16. Ρελέ
17. Κύριος διακόπτης
18. Ασφάλειες
19. Βομβητής
20. Μπαταρία προϊόντος
21. Τηλεχειριστήριο, θέση μεταφοράς
22. Ντεπόζιτο καυσίμου
23. Δείκτης στάθμης λαδιού κινητήρα
24. Δείκτης φίλτρου αέρα
25. Εγχειρίδιο χρήσης

Επισκόπηση τηλεχειριστήριου



1. Κουμπί για σύνδεση του τηλεχειριστήριου με το δέκτη
2. Διακόπτης ON/OFF κινητήρα
3. Ένδειξη φόρτισης μπαταρίας
4. Κουμπί ON/OFF τηλεχειριστήριου και κουμπί διακοπής λειτουργίας έκτακτης ανάγκης
5. Joystick
6. Ταχύτητα λειτουργίας

Επισκόπηση δέκτη



1. Κεραία
2. Ένδειξη για τη σύνδεση τηλεχειριστηρίου
3. Ένδειξη για τη ραδιοεπικοινωνία (RX)
4. Σύνδεση για το καλώδιο ρεύματος
5. CAN
6. Σύνδεση για το καλώδιο τηλεχειριστηρίου
7. Κουμπί για τη λειτουργία σύζευξης

Περιγραφή προϊόντος

Το προϊόν είναι ένας συμπίεστης εδάφους με πλάκα αντιστρέψιμης κίνησης για τη συμπίεση στρωμάτων κοκκώδους εδάφους μετρίου πάχους σε στρώματα μεγαλύτερου βάθους. Το προϊόν διαθέτει κινητήρα εσωτερικής καύσης.

Το μοντέλο LH 700 είναι πεζού χειριστή.

Ο χειρισμός του μοντέλου LH 804 γίνεται από τηλεχειριστήριο σε μέγιστη απόσταση 20 m από το χειριστή.

Προβλεπόμενη χρήση

Το προϊόν προορίζεται μόνο για επαγγελματική χρήση. Χρησιμοποιήστε το προϊόν για συμπίεση διαφόρων τύπων υλικών πλήρωσης, από άμμο έως πέτρες. Μην χρησιμοποιείτε το προϊόν για άλλες εργασίες.

Σύμβολα στο προϊόν



ΠΡΟΕΙΔΟΠΟΙΗΣΗ: Αυτό το προϊόν μπορεί να είναι επικίνδυνο και να προκαλέσει σοβαρό τραυματισμό ή θάνατο του χειριστή ή άλλων ατόμων. Να είστε προσεκτικοί και να χρησιμοποιείτε το προϊόν σωστά.



Διαβάστε προσεκτικά το εγχειρίδιο και βεβαιωθείτε ότι έχετε κατανοήσει τις οδηγίες προτού χρησιμοποιήσετε το προϊόν.



Διαβάστε προσεκτικά το εγχειρίδιο και βεβαιωθείτε ότι έχετε κατανοήσει τις οδηγίες προτού χρησιμοποιήσετε το προϊόν.



Να χρησιμοποιείτε προστατευτικά ακοής.



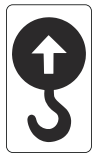
Μόνο πετρέλαιο (ντίζελ) εξαιρετικά χαμηλής περιεκτικότητας σε θείο.



Στάθμη υδραυλικού λαδιού.



Βιολογικό υδραυλικό λάδι.



Σημείο ανύψωσης στο πλαίσιο ασφαλείας.



Εκπομπές θορύβου στο περιβάλλον σύμφωνα με την Οδηγία ΕΚ. Οι εκπομπές από το προϊόν προσδιορίζονται στην ενότητα *Τεχνικά στοιχεία στη σελίδα 30* και στην ετικέτα.



Αυτό το προϊόν συμμορφώνεται με τις ισχύουσες οδηγίες της Ε.Κ.



LH 700: Κρατήστε τα χέρια σας μακριά από αυτήν την περιοχή.



LH 700: Κίνδυνος τραυματισμών λόγω σύνθλιψης.



LH 700: Κίνδυνος τραυματισμών. Ο κινητήρας διαθέτει κινούμενα μέρη.



LH 700: Κίνδυνος τραυματισμού σε περίπτωση πτώσης της λαβής επάνω σας. Τοποθετήστε τη λαβή στη θέση ανύψωσης.



LH 804: Πίεση υδραυλικού λαδιού.



LH 804: Κεντρικός διακόπτης ON/OFF μπαταρίας.



Μην καθαρίζετε τον κινητήρα με πλυστική συσκευή υψηλής πίεσης.

1. Τύπος προϊόντος
2. Αριθμός προϊόντος
3. Βάρος προϊόντος
4. Αριθμός σειράς
5. Κατασκευαστής
6. Ονομαστική ισχύς
7. Έτος παραγωγής

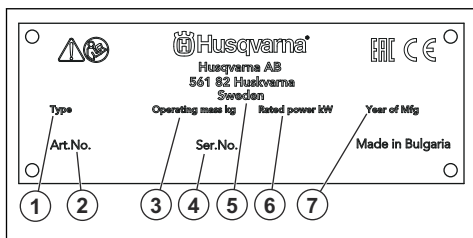
Ευθύνη προϊόντος

Όπως αναφέρεται στη νομοθεσία περί ευθύνης για τα προϊόντα, δεν φέρουμε καμία ευθύνη για ζημιές που οφείλονται στο προϊόν μας εάν:

- Το προϊόν έχει επισκευαστεί λανθασμένα.
- Το προϊόν έχει επισκευαστεί με εξαρτήματα που δεν προέρχονται από τον κατασκευαστή ή που δεν έχουν εγκριθεί από τον κατασκευαστή.
- Το προϊόν διαθέτει ένα αξεσουάρ που δεν προέρχεται από τον κατασκευαστή ή που δεν έχει εγκριθεί από τον κατασκευαστή.
- Το προϊόν δεν έχει επισκευαστεί σε εγκεκριμένο κέντρο σέρβις ή από εγκεκριμένη αρχή.

Περιεχόμενα Άλλα σύμβολα/σήματα που υπάρχουν στο προϊόν αναφέρονται σε ειδικές απαιτήσεις πιστοποίησης για ορισμένες αγορές.

Πινάκίδα στοιχείων μηχανήματος



Ασφάλεια

Ορισμοί για την ασφάλεια

Για την επισήμανση ειδικών σημαντικών τμημάτων του εγχειριδίου χρησιμοποιούνται προειδοποιήσεις, συστάσεις προσοχής και σημειώσεις.



ΠΡΟΕΙΔΟΠΟΙΗΣΗ: Χρησιμοποιείται όταν υπάρχει κίνδυνος τραυματισμού ή θανάτου του χειριστή ή άλλων παριστάμενων ατόμων, αν δεν τηρηθούν οι οδηγίες που παρέχονται στο εγχειρίδιο.



ΠΡΟΣΟΧΗ: Χρησιμοποιείται όταν υπάρχει κίνδυνος πρόκλησης ζημιάς στο προϊόν, σε άλλα υλικά ή στον παρακείμενο χώρο, αν δεν τηρηθούν οι οδηγίες που παρέχονται στο εγχειρίδιο.

Περιεχόμενα Χρησιμοποιείται για παροχή περισσότερων πληροφοριών, οι οποίες χρειάζονται σε μια δεδομένη κατάσταση.

Γενικές οδηγίες ασφαλείας



ΠΡΟΕΙΔΟΠΟΙΗΣΗ: Προτού χρησιμοποιήσετε το προϊόν, διαβάστε τις παρακάτω προειδοποιητικές οδηγίες.

- Αυτό το προϊόν είναι ένα επικίνδυνο εργαλείο εάν δεν είστε προσεκτικοί ή δεν το χρησιμοποιείτε σωστά. Αυτό το προϊόν μπορεί να προκαλέσει σοβαρό τραυματισμό ή θάνατο του χειριστή ή άλλων ατόμων. Προτού χρησιμοποιήσετε το προϊόν, πρέπει να διαβάσετε και να κατανοείτε τα περιεχόμενα του παρόντος εγχειριδίου χρήσης.
- Φυλάξτε όλες τις προειδοποιήσεις και τις οδηγίες.
- Τηρείτε όλους τους ισχύοντες νόμους και κανονισμούς.
- Ο χειριστής και ο εργοδότης του χειριστή πρέπει να γνωρίζουν και να αποφεύγουν τους κινδύνους κατά τη λειτουργία του προϊόντος.
- Μην επιτρέπετε σε κανένα άτομο να χρησιμοποιήσει το προϊόν, παρά μόνο αν έχει διαβάσει και κατανοήσει τα περιεχόμενα του εγχειριδίου χρήσης.
- Μην χρησιμοποιείτε το προϊόν αν δεν έχετε λάβει σχετική εκπαίδευση πριν από τη χρήση. Βεβαιωθείτε ότι όλοι οι χειριστές λαμβάνουν σχετική εκπαίδευση.

- Μην επιτρέψετε σε παιδιά να χρησιμοποιήσουν το προϊόν.
- Να αφήνετε μόνο εγκεκριμένα πρόσωπα να χειρίζονται το προϊόν.
- Ο χειριστής είναι υπεύθυνος για τυχόν ατυχήματα που ενδέχεται να προκληθούν σε άλλα άτομα ή στην περιοχή τους.
- Μην χρησιμοποιείτε το προϊόν αν είστε κουρασμένοι, άρρωστοι ή υπό την επήρεια αλκοόλ, ναρκωτικών ή φαρμάκων.
- Πρέπει πάντα να προσέχετε και να χρησιμοποιείτε την κοινή λογική.
- Αυτό το προϊόν παράγει ηλεκτρομαγνητικό πεδίο κατά τη λειτουργία του. Το πεδίο αυτό, υπό ορισμένες συνθήκες, μπορεί να προκαλέσει παρεμβολές σε ενεργά ή παθητικά ιατρικά εμφυτεύματα. Για να μειωθεί ο κίνδυνος σοβαρού τραυματισμού ή θανάτου, συνιστούμε στα άτομα με ιατρικά εμφυτεύματα να συμβουλευονται τον θεράποντα ιατρό τους και τον κατασκευαστή του ιατρικού εμφυτεύματος, προτού θέσουν το προϊόν σε λειτουργία.
- Να διατηρείτε το προϊόν καθαρό. Βεβαιωθείτε ότι μπορείτε να διαβάσετε καθαρά τις ενδείξεις και τα σήματα.
- Μην χρησιμοποιείτε το προϊόν αν είναι ελαττωματικό.
- Μην κάνετε τροποποιήσεις σε αυτό το προϊόν.
- Μην χρησιμοποιείτε το προϊόν, εάν υπάρχει πιθανότητα να έχουν εκτελέσει άλλα άτομα τροποποιήσεις στο προϊόν.
- Μην χρησιμοποιείτε το προϊόν σε περιοχές όπου μπορεί να προκληθεί πυρκαγιά ή έκρηξη.
- Το προϊόν μπορεί να προκαλέσει την εκτίναξη αντικειμένων με μεγάλη ταχύτητα. Βεβαιωθείτε ότι όλα τα άτομα στην περιοχή εργασίας χρησιμοποιούν εγκεκριμένο προσωπικό εξοπλισμό προστασίας. Απομακρύνετε τα ελεύθερα αντικείμενα από την περιοχή εργασίας.
- Προτού απομακρυνθείτε από το προϊόν, σβήστε τον κινητήρα και βεβαιωθείτε ότι δεν υπάρχει κίνδυνος ακούσιων εκκίνησης.
- Πρέπει να προσέχετε να μην πιαστούν ρούχα, μακριά μαλλιά ή κοσμήματα στα κινούμενα εξαρτήματα.
- Μην κάθεστε επάνω στο προϊόν.
- Μην χτυπάτε το προϊόν.
- Πρέπει πάντα να χειρίζεστε το προϊόν κρατώντας το μπροστά σας και με τα χέρια σας στη λαβή.
- Μην χρησιμοποιείτε το προϊόν κοντά σε ηλεκτρικά καλώδια. Το προϊόν δεν έχει ηλεκτρική μόνωση και μπορεί να προκληθεί τραυματισμός ή θάνατος.
- Προτού χρησιμοποιήσετε το προϊόν, μάθετε εάν υπάρχουν κρυμμένα σύρματα, καλώδια και σωλήνες στον χώρο εργασίας. Εάν το προϊόν προσκρούσει σε ένα κρυμμένο αντικείμενο, σβήστε αμέσως τον κινητήρα και ξετάστε το προϊόν και το αντικείμενο. Μην αρχίσετε να χρησιμοποιείτε το προϊόν ξανά, μέχρι να βεβαιωθείτε ότι είναι ασφαλές να συνεχίσετε.

Ασφάλεια τηλεχειριστήριου (LH 804)



ΠΡΟΕΙΔΟΠΟΙΗΣΗ: Προτού χρησιμοποιήσετε το προϊόν, διαβάστε τις παρακάτω προειδοποιητικές οδηγίες.

Οδηγίες ασφαλείας για τη λειτουργία



ΠΡΟΕΙΔΟΠΟΙΗΣΗ: Προτού χρησιμοποιήσετε το προϊόν, διαβάστε τις παρακάτω προειδοποιητικές οδηγίες.

- Βεβαιωθείτε ότι γνωρίζετε πώς να σταματήσετε τον κινητήρα γρήγορα σε περίπτωση έκτακτης ανάγκης.
- Ο χειριστής πρέπει να διαθέτει τη σωματική δύναμη που απαιτείται για την ασφαλή λειτουργία του προϊόντος.
- Μην χρησιμοποιείτε το προϊόν χωρίς να έχουν τοποθετηθεί όλα τα προστατευτικά καλύμματα.
- Χρησιμοποιείτε ατομικό προστατευτικό εξοπλισμό. Ανατρέξτε στην ενότητα *Προσωπικός εξοπλισμός προστασίας στη σελίδα 8*.
- Βεβαιωθείτε ότι στην περιοχή εργασίας βρίσκονται μόνο εξουσιοδοτημένα άτομα.
- Διατηρείτε την περιοχή εργασίας καθαρή και φωτεινή.
- Βεβαιωθείτε ότι πατάτε σταθερά και με ασφάλεια κατά τη διάρκεια της λειτουργίας.
- Βεβαιωθείτε ότι δεν υπάρχει κίνδυνος πτώσης από ύψος για εσάς ή για το προϊόν.
- Βεβαιωθείτε ότι δεν υπάρχει γράσο ή λάδι πάνω στη λαβή.

- Το προϊόν μπορεί να χρησιμοποιηθεί με τηλεχειριστήριο για μεγάλες αποστάσεις. Μην χειρίζεστε το προϊόν, αν δεν βλέπετε καθαρά το προϊόν και την περιοχή κινδύνου. Αποκλείστε την περιοχή εργασίας για να αποτρέψετε τυχόν τραυματισμό σε παρίσταμενα άτομα.
- Μην χρησιμοποιείτε το προϊόν σε απόσταση μεγαλύτερη από 20 μέτρα.
- Μην επιτρέψετε σε κανένα άτομο να χρησιμοποιήσει το τηλεχειριστήριο, παρά μόνο αν έχει διαβάσει και κατανοήσει τα περιεχόμενα του χειριδίου χρήσης.
- Μην χρησιμοποιείτε το τηλεχειριστήριο αν δεν έχετε λάβει σχετική εκπαίδευση πριν από τη χρήση. Βεβαιωθείτε ότι όλοι οι χειριστές έχουν εκπαιδευτεί στο χειρισμό του τηλεχειριστήριου και του συστήματος ελέγχου του προϊόντος. Εάν ο χειριστής δεν γνωρίζει το σύστημα ελέγχου, ενδέχεται να προκύψουν ξαφνικές κινήσεις του προϊόντος και να προκληθούν τραυματισμοί.
- Προτού απομακρυνθείτε από το προϊόν, διακόψτε τη λειτουργία του κινητήρα και του τηλεχειριστήριου. Τοποθετήστε το τηλεχειριστήριο στη θέση μεταφοράς πίσω από το πίσω κάλυμμα. Ασφαλίστε το πίσω κάλυμμα με ένα λουκέτο. Με αυτόν τον

τρόπο διασφαλίζεται ότι το προϊόν δεν μπορεί να χρησιμοποιηθεί από μη εγκεκριμένα άτομα.

- Εάν προκύψει σφάλμα στο σύστημα ελέγχου, πατήστε το κουμπί διακοπής έκτακτης ανάγκης στο τηλεχειριστήριο και αποσυνδέστε την μπαταρία. Η επισκευή του προϊόντος θα πρέπει να γίνεται από εγκεκριμένο κέντρο σέρβις.

Ασφάλεια δονήσεων



ΠΡΟΕΙΔΟΠΟΙΗΣΗ: Προτού χρησιμοποιήσετε το προϊόν, διαβάστε τις παρακάτω προειδοποιητικές οδηγίες.

- Κατά τη διάρκεια της λειτουργίας του προϊόντος, μεταφέρονται κραδασμοί από το προϊόν στον χειριστή. Η τακτική και συχνή λειτουργία του προϊόντος μπορεί να προκαλέσει ή να αυξήσει τη σοβαρότητα τραυματισμού του χειριστή. Τραυματισμοί μπορεί να προκύψουν στα δάκτυλα, τα χέρια, τους καρπούς, τους βραχίονες, τους ώμους, ή/και τα νεύρα και την κυκλοφορία αίματος ή άλλα μέρη του σώματος. Οι τραυματισμοί μπορεί να προκαλέσουν εξασθένηση ή/και να είναι μόνιμοι, και μπορεί να αυξηθούν σταδιακά κατά τη διάρκεια εβδομάδων, μηνών ή ετών. Πιθανοί τραυματισμοί περιλαμβάνουν ζημιά στην κυκλοφορία του αίματος, το νευρικό σύστημα, τις αρθρώσεις και άλλες δομές του σώματος.
- Τα συμπτώματα μπορεί να εμφανιστούν κατά τη λειτουργία του προϊόντος ή άλλη στιγμή. Εάν εμφανίσετε συμπτώματα και συνεχίσετε να χρησιμοποιείτε το προϊόν, τα συμπτώματα μπορεί να αυξηθούν ή να καταστούν μόνιμα. Αν εμφανιστούν αυτά ή άλλα συμπτώματα, αναζητήστε ιατρική βοήθεια:
 - Μούδιασμα, απώλεια αισθήσεων, τσιμπήματα, σουβλιές, πόνος, αίσθημα καύσου, σφυροκόπημα, ακαμψία, αδεξιότητα, απώλεια δύναμης, αλλαγές στο χρώμα του δέρματος ή δερματική πάθηση.
- Τα συμπτώματα μπορεί να αυξηθούν σε χαμηλές θερμοκρασίες. Φοράτε ζεστά ρούχα και κρατάτε τα χέρια σας ζεστά και στεγνά όταν χρησιμοποιείτε το προϊόν σε ψυχρό περιβάλλον.
- Πραγματοποιείτε συντήρηση και χρησιμοποιείτε το προϊόν όπως αναγράφεται στο εγχειρίδιο χρήσης, για να διατηρηθεί η σωστή στάθμη κραδασμών.
- Το προϊόν διαθέτει ένα σύστημα απόσβεσης κραδασμών, που μειώνει τους κραδασμούς από τις λαβές στον χειριστή. Αφήστε το προϊόν να εκτελέσει την εργασία. Μην σπρώχνετε το προϊόν με δύναμη. Κρατήστε το προϊόν από τις λαβές ελαφρά, αλλά βεβαιωθείτε ότι μπορείτε να ελέγξετε το προϊόν και να το χρησιμοποιήσετε με ασφάλεια. Μην πιέζετε τις λαβές στους τερματικούς αναστολείς περισσότερο από όσο χρειάζεται.
- Κρατήστε τα χέρια σας πάνω στη λαβή ή τις λαβές μόνο. Διατηρείτε όλα τα άλλα μέρη του σώματος μακριά από το προϊόν.

- Σταματήστε αμέσως το προϊόν εάν παρουσιαστούν ξαφνικά ισχυροί κραδασμοί. Μην συνεχίσετε τη χρήση προτού αντιμετωπίσετε η αιτία των αυξημένων κραδασμών.

Ασφάλεια από τη σκόνη



ΠΡΟΕΙΔΟΠΟΙΗΣΗ: Προτού χρησιμοποιήσετε το προϊόν, διαβάστε τις παρακάτω προειδοποιητικές οδηγίες.

- Η λειτουργία του προϊόντος μπορεί να προκαλέσει σκόνη στον αέρα. Η σκόνη μπορεί να προκαλέσει σοβαρό τραυματισμό και μόνιμα προβλήματα υγείας. Η σκόνη πυριτίας θεωρείται ως επιβλαβής από διάφορες αρχές. Αυτά είναι παραδείγματα τέτοιων προβλημάτων υγείας:
 - Θανατηφόρες νόσοι των πνευμόνων, όπως η χρόνια βρογχίτιδα, πυριτίαση και πνευμονική ίνωση
 - Καρκίνος
 - Γενετικές ανωμαλίες
 - Φλεγμονή δέρματος
- Χρησιμοποιείτε το σωστό εξοπλισμό για να μειώσετε την ποσότητα της σκόνης και του καπνού στον αέρα και να μειώσετε τη σκόνη στον εξοπλισμό εργασίας, τις επιφάνειες, τα ρούχα και τα μέρη του σώματος. Παραδείγματα συστημάτων ελέγχου είναι τα συστήματα συλλογής σκόνης και ο ψεκασμός νερού για τη δέσμευση της σκόνης. Μειώστε τη σκόνη στην πηγή, όπου είναι δυνατόν. Βεβαιωθείτε ότι ο εξοπλισμός έχει εγκατασταθεί σωστά και εκτελείται τακτική συντήρηση.
- Χρησιμοποιείτε εγκεκριμένη αναπνευστική προστασία. Βεβαιωθείτε ότι η αναπνευστική προστασία ισχύει για τα επικίνδυνα υλικά στην περιοχή εργασίας.
- Βεβαιωθείτε ότι στην περιοχή εργασίας υπάρχει επαρκής ροή αέρα.
- Αν είναι δυνατόν, οδηγήστε τα καυσαέρια της εξάτμισης σε σημείο που δεν μπορεί να προκαλέσει την είσοδο σκόνης στον αέρα.

Ασφάλεια από τις αναθυμιάσεις της εξάτμισης



ΠΡΟΕΙΔΟΠΟΙΗΣΗ: Προτού χρησιμοποιήσετε το προϊόν, διαβάστε τις παρακάτω προειδοποιητικές οδηγίες.

- Οι αναθυμιάσεις της εξάτμισης από τον κινητήρα περιέχουν μονοξειδίο του άνθρακα, ένα άοσμο, δηλητηριώδες και ιδιαίτερα επικίνδυνο αέριο. Η εισπνοή μονοξειδίου του άνθρακα μπορεί να προκαλέσει θάνατο. Επειδή το μονοξειδίο του άνθρακα είναι άοσμο και άορατο, δεν είναι δυνατόν να αντιληφθείτε. Ένα σύμπτωμα της δηλητηρίασης από μονοξειδίο του άνθρακα είναι η ζάλη, αλλά είναι πιθανό ένα άτομο χάσει τις αισθήσεις του χωρίς προειδοποίηση, εάν η ποσότητα ή η συγκέντρωση του μονοξειδίου του άνθρακα είναι αρκετή.

- Οι αναθυμιάσεις της εξάτμισης περιέχουν επίσης άκαυτους υδρογονάνθρακες, συμπεριλαμβανομένου του βενζολίου. Η μακροχρόνια εισπνοή μπορεί να προκαλέσει προβλήματα υγείας.
- Οι αναθυμιάσεις της εξάτμισης που μπορείτε να δείτε ή να μυρίσετε περιέχουν επίσης μονοξειδίο του άνθρακα.
- Μην χρησιμοποιείτε ένα προϊόν με κινητήρα εσωτερικής καύσης σε εσωτερικό χώρο ή σε περιοχές που δεν έχουν επαρκή ροή αέρα.
- Μην εισπνέετε τις αναθυμιάσεις της εξάτμισης.
- Βεβαιωθείτε ότι η ροή αέρα στον χώρο εργασίας είναι επαρκής. Αυτό είναι ιδιαίτερα σημαντικό όταν χρησιμοποιείτε το προϊόν σε τάφρους ή άλλες μικρές περιοχές εργασίας όπου μπορεί εύκολα να συγκεντρωθούν οι αναθυμιάσεις της εξάτμισης.

- Χρησιμοποιείτε εγκεκριμένη αναπνευστική προστασία.
- Χρησιμοποιείτε εγκεκριμένη προστασία των ματιών με πλευρική προστασία.
- Χρησιμοποιείτε προστατευτικά γάντια.
- Χρησιμοποιείτε μπότες με ασάλινο κάλυμμα για τα δάχτυλα και αντιολισθητική σόλα.
- Χρησιμοποιείτε εγκεκριμένα ρούχα εργασίας ή ισοδύναμα στενά ρούχα με μακριά μανίκια και μακριά μπατζάκια.

Πυροσβεστήρας

- Κατά τη λειτουργία, πρέπει να υπάρχει σε μικρή απόσταση πυροσβεστήρας.
- Χρησιμοποιείτε έναν πυροσβεστήρα σκόνης κατηγορίας "ABE" ή πυροσβεστήρα διοξειδίου του άνθρακα τύπου "NA".

Συσκευές ασφαλείας στο προϊόν



ΠΡΟΕΙΔΟΠΟΙΗΣΗ: Προτού χρησιμοποιήσετε το προϊόν, διαβάστε τις παρακάτω προειδοποιητικές οδηγίες.

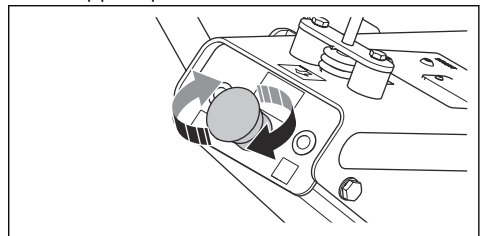
- Μην χρησιμοποιείτε ποτέ το προϊόν, αν υπάρχουν ελαττωματικές συσκευές ασφαλείας.
- Πρέπει να κάνετε τακτικά έλεγχο των συσκευών ασφαλείας. Αν οι συσκευές ασφαλείας είναι ελαττωματικές, απευθυνθείτε στον αντιπρόσωπο σέρβις της Husqvarna.

Κουμπί διακοπής έκτακτης ανάγκης

Το κουμπί διακοπής έκτακτης ανάγκης χρησιμοποιείται για γρήγορη διακοπή λειτουργίας του κινητήρα.

Έλεγχος του κουμπιού διακοπής έκτακτης ανάγκης (LH 700)

1. Γυρίστε το κουμπί διακοπής έκτακτης ανάγκης δεξιόστροφα για να βεβαιωθείτε ότι έχει απενεργοποιηθεί.



2. Εκκινήστε τον κινητήρα. Ανατρέξτε στην ενότητα *Εκκίνηση λειτουργίας του προϊόντος (LH 700) στη σελίδα 12.*
3. Πατήστε το κουμπί διακοπής έκτακτης ανάγκης.
4. Βεβαιωθείτε ότι ο κινητήρας έχει σταματήσει.
5. Γυρίστε το κουμπί διακοπής έκτακτης ανάγκης δεξιόστροφα (B), για να το απενεργοποιήσετε.

Ασφάλεια έναντι του θορύβου



ΠΡΟΕΙΔΟΠΟΙΗΣΗ: Προτού χρησιμοποιήσετε το προϊόν, διαβάστε τις παρακάτω προειδοποιητικές οδηγίες.

- Τα υψηλά επίπεδα θορύβου και η μακροχρόνια έκθεση στον θόρυβο μπορεί να προκαλέσει απώλεια ακοής λόγω του θορύβου.
- Για να διατηρήσετε το επίπεδο του θορύβου στο ελάχιστο, εκτελείτε εργασίες συντήρησης και χρησιμοποιείτε το προϊόν όπως αναφέρεται στο εγχειρίδιο χρήσης.
- Ελέγξτε την εξάτμιση (σιγαστήρα) για ζημιές και βλάβες. Βεβαιωθείτε ότι η εξάτμιση (σιγαστήρας) έχει στερεωθεί σωστά στο προϊόν.
- Χρησιμοποιείτε εγκεκριμένη προστασία ακοής κατά τη χρήση του προϊόντος.
- Έχετε το νου σας μήπως ακούσετε προειδοποιητικά σήματα και φωνές όταν χρησιμοποιείτε προστατευτικά ακοής όταν το προϊόν έχει σταματήσει, εκτός εάν τα προστατευτικά ακοής είναι απαραίτητα για το επίπεδο θορύβου στον χώρο εργασίας.

Προσωπικός εξοπλισμός προστασίας

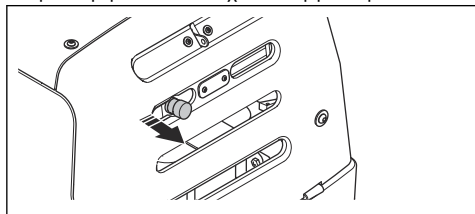


ΠΡΟΕΙΔΟΠΟΙΗΣΗ: Προτού χρησιμοποιήσετε το προϊόν, διαβάστε τις παρακάτω προειδοποιητικές οδηγίες.

- Όταν χρησιμοποιείτε το προϊόν, να φοράτε πάντα εγκεκριμένο προσωπικό εξοπλισμό προστασίας. Ο προσωπικός εξοπλισμός προστασίας δεν μπορεί να εξαλείψει τον κίνδυνο τραυματισμών, ωστόσο μειώνει τη σοβαρότητά τους σε περίπτωση ατυχήματος. Ο αντιπρόσωπος θα σας βοηθήσει να επιλέξετε τον σωστό προσωπικό εξοπλισμό προστασίας.
- Ελέγχετε τακτικά την κατάσταση του προσωπικού εξοπλισμού προστασίας σας.
- Να χρησιμοποιείτε εγκεκριμένο κράνος προστασίας.
- Χρησιμοποιήστε εγκεκριμένα προστατευτικά ακοής.

Έλεγχος του κουμπιού διακοπής έκτακτης ανάγκης (LH 804)

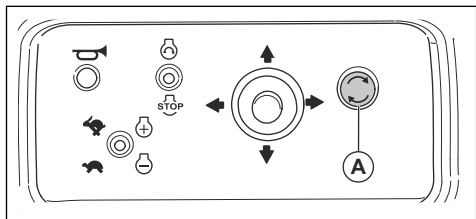
1. Τραβήξτε έξω το κουμπί διακοπής έκτακτης ανάγκης για να βεβαιωθείτε ότι έχει απενεργοποιηθεί.



2. Εκκινήστε τον κινητήρα. Ανατρέξτε στην ενότητα *Εκκίνηση λειτουργίας του προϊόντος (LH 804)* στη σελίδα 19.
3. Πατήστε το κουμπί διακοπής έκτακτης ανάγκης.
4. Βεβαιωθείτε ότι ο κινητήρας έχει σταματήσει.
5. Τραβήξτε έξω το κουμπί διακοπής έκτακτης ανάγκης, για να το απενεργοποιήσετε.

Κουμπί διακοπής έκτακτης ανάγκης στο τηλεχειριστήριο (LH 804)

Το κουμπί διακοπής έκτακτης ανάγκης στο τηλεχειριστήριο (A) χρησιμοποιείται για γρήγορη διακοπή λειτουργίας του κινητήρα. Το κουμπί διακοπής έκτακτης ανάγκης αποτελεί επίσης το κουμπί ON/OFF για το τηλεχειριστήριο.

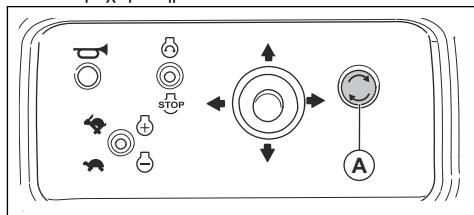


ΠΡΟΣΟΧΗ: Μην χρησιμοποιείτε το κουμπί διακοπής έκτακτης ανάγκης στο τηλεχειριστήριο για να διακόψετε τη λειτουργία του προϊόντος, παρά μόνο σε περίπτωση έκτακτης ανάγκης.

Έλεγχος του κουμπιού διακοπής έκτακτης ανάγκης στο τηλεχειριστήριο (LH 804)

1. Εκκινήστε τον κινητήρα. Ανατρέξτε στην ενότητα *Εκκίνηση λειτουργίας του προϊόντος (LH 804)* στη σελίδα 19.

2. Πατήστε το κουμπί διακοπής έκτακτης ανάγκης (A) στο τηλεχειριστήριο.



3. Βεβαιωθείτε ότι ο κινητήρας έχει σταματήσει.
4. Γυρίστε το κουμπί διακοπής έκτακτης ανάγκης στο τηλεχειριστήριο δεξιόστροφα για να το απενεργοποιήσετε.

Έλεγχος της κλειδαριάς της ανάφλεξης (LH 700)

- Ξεκινήστε και κατόπιν σταματήστε τον κινητήρα. Ανατρέξτε στις ενότητες *Εκκίνηση λειτουργίας του προϊόντος (LH 700)* στη σελίδα 12 και *Διακοπή λειτουργίας του προϊόντος (LH 700)* στη σελίδα 14.
 - a) Βεβαιωθείτε ότι ο κινητήρας ξεκινά όταν γυρίζετε το κλειδί της ανάφλεξης δεξιόστροφα.
 - b) Βεβαιωθείτε ότι ο κινητήρας σταματά αμέσως όταν γυρίζετε το κλειδί της ανάφλεξης αριστερόστροφα.

Εξάτμιση (σιγαστήρας)

Η εξάτμιση (σιγαστήρας) διατηρεί τα επίπεδα θορύβου στο ελάχιστο και κατευθύνει τις αναθυμιάσεις της εξάτμισης μακριά από το χειριστή.

Μην χρησιμοποιείτε το προϊόν, αν η εξάτμιση (σιγαστήρας) λείπει ή είναι ελαττωματική. Αν η εξάτμιση (σιγαστήρας) είναι ελαττωματική, αυξάνεται το επίπεδο θορύβου και ο κίνδυνος φωτιάς.



ΠΡΟΕΙΔΟΠΟΙΗΣΗ: Η εξάτμιση (σιγαστήρας) θερμαίνεται πολύ κατά τη διάρκεια της χρήσης και παραμένει θερμή μετά τη χρήση, καθώς και όταν ο κινητήρας λειτουργεί στο ρελαντί. Προσέχετε όταν κινείστε κοντά σε εύφλεκτα υλικά ή/και αναθυμιάσεις, για να αποφύγετε την εκδήλωση πυρκαγιάς.

Έλεγχος της εξάτμισης (σιγαστήρας)

- Πρέπει να εξετάζετε την εξάτμιση (το σιγαστήρα) τακτικά, για να βεβαιωθείτε ότι είναι σωστά συνδεδεμένη και δεν έχει υποστεί ζημιά.

Πλαίσιο ασφαλείας

Το πλαίσιο ασφαλείας αποτρέπει τη φθορά στο προϊόν εάν πέσει.

Έλεγχος του πλαισίου ασφαλείας

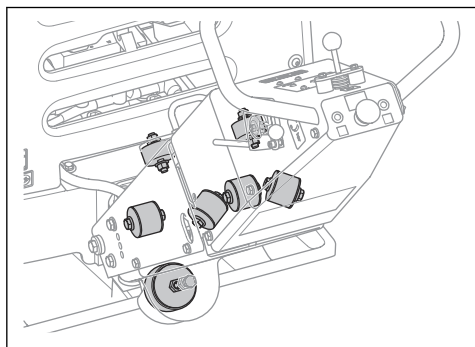
- Βεβαιωθείτε ότι δεν υπάρχουν ραγίσματα ή άλλες φθορές στο πλαίσιο ασφαλείας.
- Βεβαιωθείτε ότι το πλαίσιο ασφαλείας έχει στερεωθεί σωστά στο προϊόν.

Μονάδες απόσβεσης κραδασμών

Οι μονάδες απόσβεσης κραδασμών μειώνουν τους κραδασμούς στο προϊόν. Οι μονάδες απόσβεσης κραδασμών μειώνουν τους επιβλαβείς κραδασμούς, για την αποφυγή τραυματισμού του χειριστή και καταστροφή του προϊόντος.

Έλεγχος μονάδων απόσβεσης κραδασμών

Υπάρχουν 11 μονάδες απόσβεσης κραδασμών, 2 σε κάθε πλευρά του προϊόντος και 7 ανάμεσα στη λαβή και την πλάκα του κινητήρα.



- Βεβαιωθείτε ότι οι μονάδες απόσβεσης κραδασμών έχουν εγκατασταθεί σωστά.
- Ελέγξτε τις μονάδες απόσβεσης κραδασμών για ζημιές και φθορά.
- Αντικαταστήστε τις μονάδες απόσβεσης κραδασμών, αν είναι απαραίτητο.

Ασφάλεια καυσίμου



ΠΡΟΕΙΔΟΠΟΙΗΣΗ: Προτού χρησιμοποιήσετε το προϊόν, διαβάστε τις παρακάτω προειδοποιητικές οδηγίες.

- Το καύσιμο είναι εύφλεκτο και οι αναθυμιάσεις του είναι εκρηκτικές. Να είστε προσεκτικοί με το καύσιμο για την αποφυγή τραυματισμού, πυρκαγιάς και έκρηξης.
- Μην εισπνέετε τις αναθυμιάσεις καυσίμων. Οι αναθυμιάσεις καυσίμων είναι δηλητηριώδεις και μπορεί να προκαλέσουν τραυματισμό. Βεβαιωθείτε ότι υπάρχει επαρκής ροή αέρα.
- Μην αφαιρείτε ποτέ την τάπα του υεπετόζιτου καυσίμου και μην γεμίζετε το υεπετόζιτο καυσίμου όταν ο κινητήρας είναι σε λειτουργία.

- Προτού ανεφοδιάσετε το προϊόν με καύσιμο, πρέπει να αφήνετε τον κινητήρα να κρυώσει.
- Μην ανεφοδιάζετε καύσιμα σε εσωτερικό χώρο. Η ανεπαρκής ροή αέρα μπορεί να προκαλέσει τραυματισμό ή θάνατο λόγω ασφυξίας ή μονοξειδίου του άνθρακα.
- Μην καπνίζετε κοντά στο καύσιμο ή τον κινητήρα.
- Μην τοποθετείτε καυτά αντικείμενα κοντά στο καύσιμο ή τον κινητήρα.
- Μην γεμίζετε το υεπετόζιτο με καύσιμο κοντά σε σπιθές ή φλόγες.
- Πριν από τον ανεφοδιασμό, ανοίξτε αργά την τάπα του υεπετόζιτου καυσίμου και εκτονώστε προσεκτικά την πίεση.
- Εάν το καύσιμο έρθει σε επαφή με το δέρμα, μπορεί να προκληθεί τραυματισμός. Αν χύσετε καύσιμο στο δέρμα σας, χρησιμοποιήστε σαπούνι και νερό για να αφαιρέσετε το καύσιμο.
- Εάν χύσετε καύσιμο στα ρούχα σας, αλλάξτε τα αμέσως.
- Μην γεμίζετε ποτέ εντελώς το υεπετόζιτο καυσίμου. Η υψηλή θερμοκρασία προκαλεί διαστολή του καυσίμου. Αφήνετε κενό στο επάνω μέρος του υεπετόζιτου.
- Να σφίγγετε πλήρως την τάπα του υεπετόζιτου καυσίμου. Αν η τάπα του υεπετόζιτου καυσίμου δεν είναι σφιγμένη, υπάρχει κίνδυνος πυρκαγιάς.
- Πριν από την εκκίνηση του προϊόντος, μετακινήστε το προϊόν σε απόσταση τουλάχιστον 3 m/10 ft από το σημείο ανεφοδιασμού.
- Μην θέτετε το προϊόν σε λειτουργία, εάν υπάρχει καύσιμο ή λάδι κινητήρα στο προϊόν. Αφαιρέστε το ανεπιθύμητο καύσιμο και λάδι κινητήρα και αφήστε το προϊόν να στεγνώσει πριν από την εκκίνηση του κινητήρα.
- Εξετάζετε τακτικά τον κινητήρα για διαρροές. Αν υπάρχουν διαρροές στο σύστημα καυσίμου, μην εκκινείτε τον κινητήρα μέχρι να διορθωθεί η αιτία των διαρροών.
- Μην χρησιμοποιείτε τα δάκτυλά σας για να ελέγξετε τον κινητήρα για διαρροές.
- Πρέπει να αποθηκεύετε το καύσιμο μόνο σε εγκεκριμένα δοχεία.
- Όταν το προϊόν και το καύσιμο είναι αποθηκευμένα, βεβαιωθείτε ότι το καύσιμο και οι αναθυμιάσεις καυσίμου δεν μπορούν να προκαλέσουν ζημιά.
- Πρέπει να αδειάζετε το καύσιμο σε κατάλληλο δοχείο, σε εξωτερικό χώρο και μακριά από σπινθήρες και φλόγες.

Ασφάλεια μπαταρίας



ΠΡΟΕΙΔΟΠΟΙΗΣΗ: Μια μπαταρία που έχει υποστεί ζημιά μπορεί να εκραγεί και να προκαλέσει τραυματισμό. Αν η μπαταρία έχει παραμορφωθεί ή έχει υποστεί ζημιά, απευθυνθείτε σε έναν εγκεκριμένο αντιπρόσωπο σέρβις της Husqvarna.



ΠΡΟΕΙΔΟΠΟΙΗΣΗ: Προτού χρησιμοποιήσετε το προϊόν, διαβάστε τις παρακάτω προειδοποιητικές οδηγίες.

- Όταν βρίσκεστε κοντά σε μπαταρίες, πρέπει να χρησιμοποιείτε προστατευτικά γυαλιά.
- Μην φοράτε ρολόγια, κοσμήματα ή άλλα μεταλλικά αντικείμενα όταν πλησιάζετε την μπαταρία.
- Πρέπει να αποθηκεύετε την μπαταρία μακριά από παιδιά.
- Πρέπει να φορτίζετε την μπαταρία σε χώρο με καλή ροή αέρα.
- Διατηρείτε τα εύφλεκτα υλικά σε ελάχιστη απόσταση 1 m, όταν φορτίζετε την μπαταρία.
- Πρέπει να απορρίπτετε τις μπαταρίες που αντικαθιστάτε. Ανατρέξτε στην ενότητα *Απόρριψη στη σελίδα 28*.
- Η μπαταρία μπορεί να εκλύει εκρηκτικά αέρια. Μην καπνίζετε κοντά στην μπαταρία. Διατηρήστε την μπαταρία μακριά από ακάλυπτες φλόγες και σπινθήρες.

Οδηγίες ασφαλείας για λειτουργία σε πρανή



ΠΡΟΕΙΔΟΠΟΙΗΣΗ: Προτού χρησιμοποιήσετε το προϊόν, διαβάστε τις παρακάτω προειδοποιητικές οδηγίες.

- Μην χρησιμοποιείτε το προϊόν σε πρανές με κλίση πάνω από 20°. Το χαλαρό έδαφος, οι κραδασμοί και η ταχύτητα λειτουργίας μπορεί να προκαλέσουν την πτώση του προϊόντος σε πρανές με κλίση μικρότερη από 20°.
- Βεβαιωθείτε ότι η περιοχή εργασίας είναι ασφαλής. Το βρεγμένο και χαλαρό έδαφος μειώνει την ασφάλεια λειτουργίας του προϊόντος. Πρέπει να είστε πολύ προσεκτικοί σε πρανή και τραχιές επιφάνειες.
- Βεβαιωθείτε ότι όλα τα άτομα στην περιοχή εργασίας βρίσκονται πάνω από το προϊόν στο πρανές.
- Χειριστείτε το προϊόν με κατεύθυνση προς τα πάνω και προς τα κάτω στο πρανές, όχι από τη μία πλευρά προς την άλλη.
- Μην σταθμεύετε το προϊόν σε πρανές. Αν πρέπει να σταθμεύσετε το προϊόν σε πρανές, βεβαιωθείτε ότι δεν μπορεί να πέσει. Υπάρχει κίνδυνος τραυματισμού και ζημιάς.

Οδηγίες ασφαλείας για λειτουργία κοντά σε άκρα



ΠΡΟΕΙΔΟΠΟΙΗΣΗ: Προτού χρησιμοποιήσετε το προϊόν, διαβάστε τις παρακάτω προειδοποιητικές οδηγίες.

- Υπάρχει κίνδυνος πτώσης του προϊόντος κατά τη λειτουργία του κοντά σε άκρο. Διατηρείτε πάντα

τουλάχιστον τα 2/3 του προϊόντος σε επιφάνεια που είναι αρκετά σταθερή για να κρατήσει το βάρος του προϊόντος.

- Αν το προϊόν πέσει, σβήστε τον κινητήρα πριν επαναφέρετε το προϊόν σε μια αρκετά σταθερή επιφάνεια. Ανατρέξτε στην ενότητα *Ανύψωση του προϊόντος στη σελίδα 27*.

Οδηγίες ασφαλείας για τη συντήρηση



ΠΡΟΕΙΔΟΠΟΙΗΣΗ: Προτού χρησιμοποιήσετε το προϊόν, διαβάστε τις παρακάτω προειδοποιητικές οδηγίες.

- Αν η συντήρηση δεν γίνεται σωστά και τακτικά, αυξάνεται ο κίνδυνος τραυματισμού και ζημιάς στο προϊόν.
- Χρησιμοποιείτε ατομικό προστατευτικό εξοπλισμό. Ανατρέξτε στην ενότητα *Προσωπικός εξοπλισμός προστασίας στη σελίδα 8*.
- Διακόψτε τη λειτουργία του κινητήρα και βεβαιωθείτε ότι όλα τα μέρη του προϊόντος έχουν κρυώσει πριν από οποιαδήποτε εργασία συντήρησης.
- Προτού εκτελέσετε εργασίες συντήρησης, καθαρίστε το προϊόν για να αφαιρέσετε επικίνδυνα υλικά.
- Αποσυνδέστε το καπάκι μπουζί προτού εκτελέσετε τις εργασίες συντήρησης.
- Οι αναθυμιάσεις της εξότμισης από τον κινητήρα είναι καυτές και μπορεί να περιέχουν σπινθήρες. Μην θέτετε το προϊόν σε λειτουργία σε εσωτερικό χώρο ή κοντά σε εύφλεκτα υλικά.
- Να μην πραγματοποιείτε αλλαγές στο προϊόν. Οι τροποποιήσεις που δεν είναι εγκεκριμένες από τον κατασκευαστή, μπορεί να προκαλέσουν σοβαρό τραυματισμό ή θάνατο.
- Χρησιμοποιείτε πάντα γνήσια αξεσουάρ και ανταλλακτικά. Τα αξεσουάρ και τα ανταλλακτικά που δεν είναι εγκεκριμένα από τον κατασκευαστή, μπορεί να προκαλέσουν σοβαρό τραυματισμό ή θάνατο.
- Φροντίστε να αντικαθιστάτε τυχόν κατεστραμμένα, φθαρμένα ή σπασμένα εξαρτήματα.
- Πρέπει να εκτελείτε μόνο τις εργασίες συντήρησης που περιγράφονται σε αυτό το εγχειρίδιο χρήσης. Όλες οι υπόλοιπες εργασίες πρέπει να εκτελούνται από ένα εγκεκριμένο κέντρο σέρβις.
- Προτού εκκινήσετε τον κινητήρα μετά τη συντήρηση, αφαιρέστε όλα τα εργαλεία από το προϊόν. Τα χαλαρά εργαλεία ή εργαλεία συνδεδεμένα στα κινούμενα μέρη μπορεί να εκπαισθούν και να προκαλέσουν τραυματισμό.
- Μετά τη συντήρηση, ελέγξτε τη στάθμη κραδασμών στο προϊόν. Εάν δεν είναι σωστή, απευθυνθείτε σε ένα εξουσιοδοτημένο κέντρο σέρβις.
- Φροντίστε να αναθέτετε τακτικά τη συντήρηση του προϊόντος σε ένα εγκεκριμένο κέντρο σέρβις.

Λειτουργία

Εισαγωγή



ΠΡΟΕΙΔΟΠΟΙΗΣΗ: Προτού χρησιμοποιήσετε το προϊόν, διαβάστε και κατανοήστε το κεφάλαιο για την ασφάλεια.

Ενέργειες πριν από τη χρήση του προϊόντος

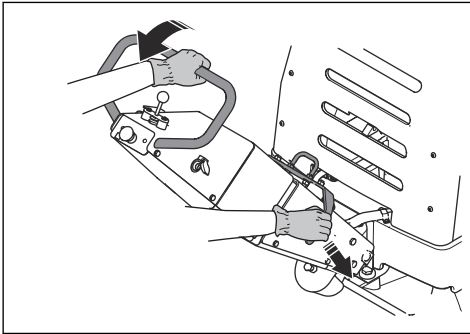
- Διαβάστε το εγχειρίδιο χρήσης προσεκτικά και βεβαιωθείτε ότι έχετε κατανοήσει τις οδηγίες.
- Διαβάστε το εγχειρίδιο κινητήρα που παρέχεται από τον κατασκευαστή του κινητήρα.
- Εκτελείτε την ημερήσια συντήρηση. Ανατρέξτε στην ενότητα *Πρόγραμμα συντήρησης στη σελίδα 21*.

Ρύθμιση της λαβής στη θέση λειτουργίας (LH 700)



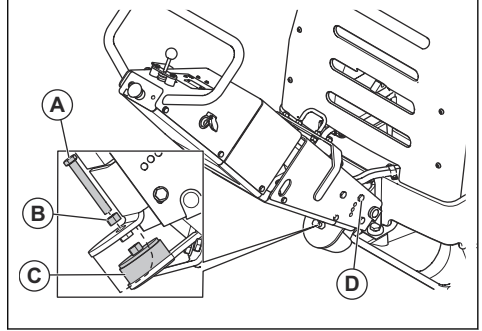
ΠΡΟΕΙΔΟΠΟΙΗΣΗ: Όταν αλλάζετε τη θέση της λαβής, πρέπει να την κρατάτε σφιχτά. Υπάρχει κίνδυνος τραυματισμού, αν η λαβή πέσει πάνω σας.

1. Πιάστε τη λαβή.
2. Πιέστε το μοχλό ασφάλισης προς τα κάτω και κατεβάστε προσεκτικά τη λαβή.



Ρύθμιση του ύψους της λαβής (LH 700)

1. Χαλαρώστε τη βίδα (A).



2. Χαλαρώστε το παξιμάδι (B) της μονάδας απόσβεσης κραδασμών (C).
3. Αφαιρέστε τις 2 βίδες (D), 1 σε κάθε πλευρά της λαβής.
4. Ρυθμίστε το ύψος της λαβής στη σωστή θέση λειτουργίας για το χειριστή.
5. Τοποθετήστε και σφίξτε τις 2 βίδες (D).
6. Ρυθμίστε τη μονάδα απόσβεσης κραδασμών (C) με τη βίδα (A).
7. Σφίξτε το παξιμάδι (B).

Εκκίνηση λειτουργίας του προϊόντος (LH 700)

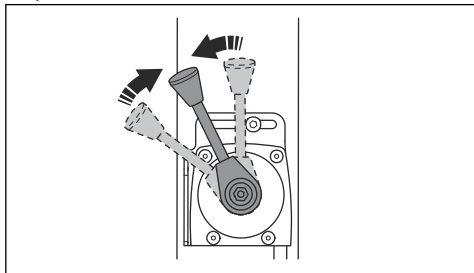


ΠΡΟΕΙΔΟΠΟΙΗΣΗ: Κατά τη διάρκεια της διαδικασίας εκκίνησης, μην πλησιάζετε τα πόδια σας στο προϊόν. Το υδραυλικό σύστημα μπορεί να προκαλέσει την ξαφνική μετακίνηση του προϊόντος κατά την εκκίνηση του κινητήρα.

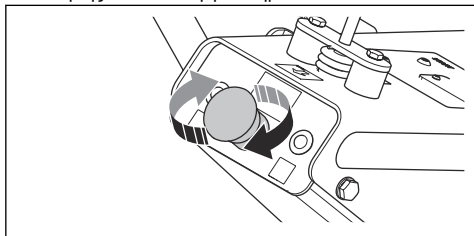


ΠΡΟΣΟΧΗ: Μην χρησιμοποιείτε αέριο εκκίνησης. Το αέριο εκκίνησης μπορεί να μειώσει τη διάρκεια ζωής του κινητήρα.

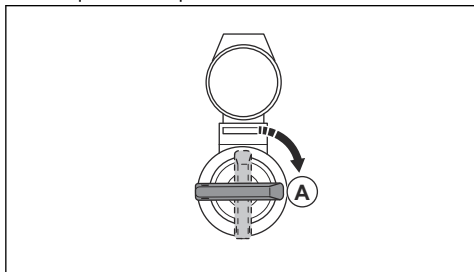
1. Τοποθετήστε το χειριστήριο γκαζιού στη θέση ρελαντί.



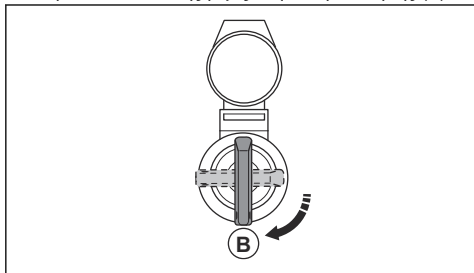
2. Βεβαιωθείτε ότι το κουμπί διακοπής έκτακτης ανάγκης είναι απενεργοποιημένο.



3. Γυρίστε το κλειδί της ανάφλεξης στη θέση ανάφλεξης (A). Οι ενδείξεις για τη φόρτιση της μπαταρίας και την πίεση λαδιού ανάβουν.



4. Γυρίστε το κλειδί της μίζας στη θέση εκκίνησης (B).



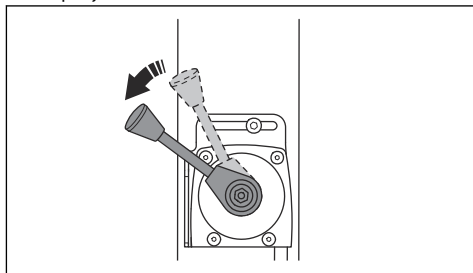
- a) Όταν εκκινήσει ο κινητήρας, αφήστε αμέσως το κλειδί ανάφλεξης. Το κλειδί της μίζας μετακινείται στην ουδέτερη θέση.

- b) Εάν ο κινητήρας δεν εκκινήσει σε 10 δευτερόλεπτα, αφήστε το κλειδί της ανάφλεξης και περιμένετε 5 δευτερόλεπτα προτού προσπαθήσετε ξανά.



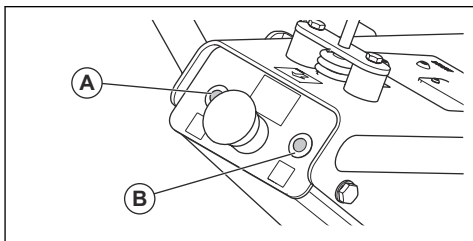
ΠΡΟΣΟΧΗ: Εάν οι ενδείξεις για τη φόρτιση της μπαταρίας και την πίεση λαδιού δεν σβήσουν όταν ξεκινήσει το προϊόν, διακόψτε τη λειτουργία του. Πριν ξεκινήσετε το προϊόν ξανά, απευθυνθείτε σε ένα εγκεκριμένο κέντρο σέρβις για την αντιμετώπιση προβλημάτων και την επισκευή του προϊόντος.

5. Αφήστε τον κινητήρα να λειτουργήσει στο ρελαντί για 2-3 λεπτά.
6. Τοποθετήστε το χειριστήριο γκαζιού στη θέση τέρμα το γκάζι.



Ενδείξεις για τη φόρτιση της μπαταρίας και την πίεση λαδιού

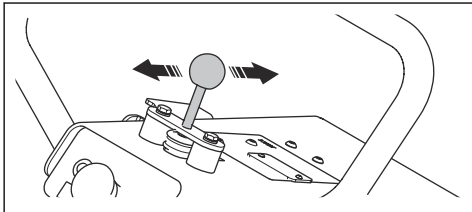
Εάν η πίεση λαδιού είναι πολύ χαμηλή, ανάβει η ένδειξη πίεσης λαδιού (A). Η ένδειξη φόρτισης της μπαταρίας (B) ανάβει εάν η μπαταρία δεν φορτίζεται σωστά.



Λειτουργία του προϊόντος (LH 700)

Πρέπει να χρησιμοποιείτε πάντα το προϊόν με το χειριστήριο γκαζιού στη θέση τέρμα γκάζι.

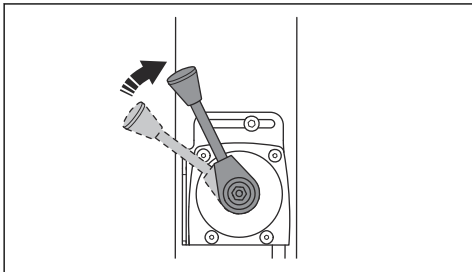
- Για να κινήσετε το προϊόν προς τα εμπρός, μετακινήστε το χειριστήριο λειτουργίας τέρμα μπροστά και αφήστε το.



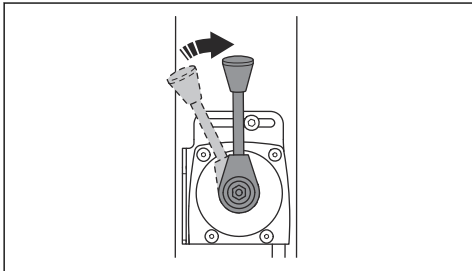
- Για να κινήσετε το προϊόν προς τα πίσω, μετακινήστε το χειριστήριο λειτουργίας τέρμα προς τα πίσω και αφήστε το.
- Για να σταματήσετε την κίνηση του προϊόντος, μετακινήστε το χειριστήριο λειτουργίας προς την αντίθετη κατεύθυνση με μικρές κινήσεις, μέχρι να ακινητοποιηθεί το προϊόν.
- Για να αλλάξετε κατεύθυνση, γυρίστε το προϊόν προς την άλλη πλευρά χρησιμοποιώντας τη λαβή.

Διακοπή λειτουργίας του προϊόντος (LH 700)

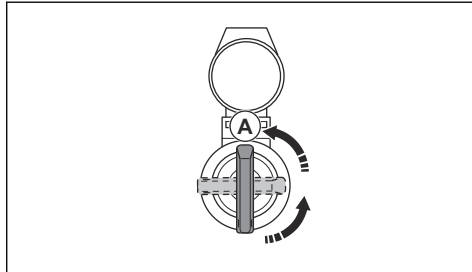
1. Σταθμεύστε το προϊόν σε οριζόντιο έδαφος.
2. Τοποθετήστε το χειριστήριο γκαζιού στη θέση ρελαντί.



3. Αφήστε τον κινητήρα να λειτουργήσει στο ρελαντί για 2-3 λεπτά.
4. Θέστε το χειριστήριο γκαζιού στη θέση διακοπής.



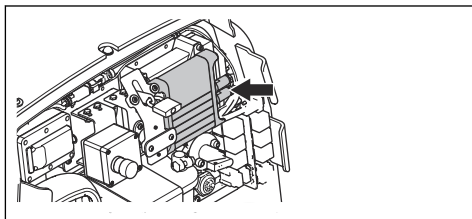
5. Γυρίστε το κλειδί της μίζας στη θέση διακοπής (A).



6. Αφαιρέστε το κλειδί της μίζας για να εμποδίσετε την ακούσια εκκίνηση.

Δέκτης (LH 804)

Ο δέκτης βρίσκεται πίσω από το πίσω κάλυμμα του προϊόντος.



Ένδειξη LED στο δέκτη

Η ένδειξη LED στο δέκτη δείχνει την κατάσταση σύνδεσης με το τηλεχειριστήριο.

Ένδειξη LED	Αιτία
Αναβοσβήνει γρήγορα με πράσινο χρώμα.	Το τηλεχειριστήριο δεν είναι συνδεδεμένο στο δέκτη.
Αναβοσβήνει αργά με πράσινο χρώμα.	Το τηλεχειριστήριο είναι συνδεδεμένο στο δέκτη. Το ρελέ ασφαλείας (RCS) είναι ενεργοποιημένο.
Ανάβει με πράσινο χρώμα.	Το τηλεχειριστήριο είναι συνδεδεμένο στο δέκτη. Το ρελέ ασφαλείας (RCS) είναι απενεργοποιημένο.
Ανάβει με κίτρινο χρώμα.	Απομένει 50% του χρόνου.
Ανάβει με κόκκινο χρώμα.	Εσωτερικό σφάλμα στο δέκτη.
Αναβοσβήνει γρήγορα με κόκκινο χρώμα.	Εσωτερικό σφάλμα στο τηλεχειριστήριο.

Τηλεχειριστήριο (LH 804)



ΠΡΟΣΟΧΗ: Μην σηκώνετε το τηλεχειριστήριο πιάνοντάς το από το joystick.

Το τηλεχειριστήριο μπορεί να λειτουργήσει μέσω ασύρματης τεχνολογίας Bluetooth®. Για να λειτουργήσει με ασύρματη τεχνολογία Bluetooth®, πρέπει να εκτελέσετε μια διαδικασία σύζευξης. Ανατρέξτε στην ενότητα *Εκτέλεση διαδικασίας σύζευξης μεταξύ του τηλεχειριστηρίου και του προϊόντος στη σελίδα 16.*

Το τηλεχειριστήριο μπορεί επίσης να λειτουργήσει με ένα καλώδιο συνδεδεμένο μεταξύ του τηλεχειριστηρίου και του προϊόντος. Το καλώδιο μπορεί, για παράδειγμα, να χρησιμοποιηθεί όταν η κατάσταση φόρτισης της μπαταρίας του τηλεχειριστηρίου είναι χαμηλή. Για οδηγίες σχετικά με τη σύνδεση του τηλεχειριστηρίου στο προϊόν με καλώδιο, ανατρέξτε στην ενότητα *Σύνδεση του τηλεχειριστηρίου μέσω καλωδίου στη σελίδα 17.*

Το τηλεχειριστήριο διαθέτει όλα τα χειριστήρια που είναι απαραίτητα για τον χειρισμό του προϊόντος. Το τηλεχειριστήριο διαθέτει ψηφιακή οθόνη που εμφανίζει πληροφορίες του συστήματος. Ανατρέξτε στην ενότητα *Πληροφορίες συστήματος στην οθόνη του τηλεχειριστηρίου στη σελίδα 18.*

Περιεχόμενα Ο αριθμός σειράς βρίσκεται σε μια ετικέτα πίσω από την μπαταρία του τηλεχειριστηρίου.

Ένδειξη LED στο τηλεχειριστήριο

Η ένδειξη LED δείχνει την κατάσταση φόρτισης και τυχόν προβλήματα με το τηλεχειριστήριο.

Ένδειξη LED	Αιτία
Αναβοσβήνει γρήγορα με πράσινο χρώμα.	Το τηλεχειριστήριο δεν είναι συνδεδεμένο στο δέκτη.
Αναβοσβήνει γρήγορα με πράσινο και κόκκινο χρώμα.	Το joystick δεν βρίσκεται στην κεντρική θέση κατά την εκκίνηση.
Αναβοσβήνει αργά με πράσινο χρώμα.	Το τηλεχειριστήριο είναι συνδεδεμένο στο δέκτη.
Ανάβει με κίτρινο χρώμα.	Η φόρτιση της μπαταρίας είναι χαμηλή.
Ανάβει με κίτρινο χρώμα για 10 δευτερόλεπτα και στη συνέχεια σβήνει.	Η μπαταρία είναι άδεια.
Ανάβει με κόκκινο φως για 10 δευτερόλεπτα και στη συνέχεια σβήνει.	Εσωτερικό σφάλμα στο τηλεχειριστήριο.
Αναβοσβήνει με πράσινο και κίτρινο χρώμα.	Η διαδικασία σύζευξης βρίσκεται σε εξέλιξη.

Ένδειξη LED	Αιτία
Ανάβει με πράσινο χρώμα.	Η λειτουργία σύζευξης έχει ολοκληρωθεί.

Μπαταρία τηλεχειριστηρίου

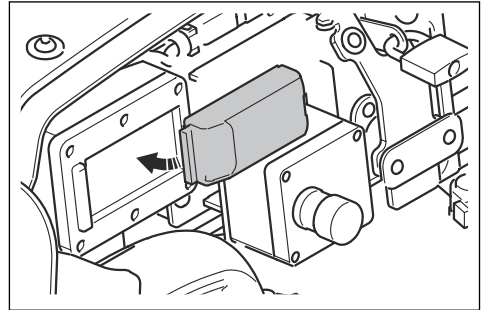
Με το προϊόν παρέχονται 2 μπαταρίες τύπου NiMH, 1500 mAh. Η δεύτερη μπαταρία μπορεί να φορτίζεται στο φορτιστή μπαταρίας του προϊόντος κατά τη λειτουργία ή στον παρεχόμενο επιτραπέζιο φορτιστή.

Εάν το τηλεχειριστήριο δεν χρησιμοποιείται, θα πρέπει να γίνεται μια βραδεία φόρτιση της μπαταρίας του τηλεχειριστηρίου κάθε 4 εβδομάδες.

Ο χρόνος λειτουργίας για μια πλήρως φορτισμένη μπαταρία είναι περίπου 15 ώρες. Όταν η ένδειξη LED στο τηλεχειριστήριο ανάβει με κίτρινο χρώμα για 10 δευτερόλεπτα, πρέπει να φορτίσετε την μπαταρία. Ωστόσο, η μπαταρία μπορεί να χρησιμοποιηθεί για 15 ακόμη λεπτά.

Φόρτιση της μπαταρίας του τηλεχειριστηρίου κατά τη λειτουργία

- Καθαρίστε τις επιφάνειες επαφής της μπαταρίας και του φορτιστή μπαταρίας πίσω από το πίσω κάλυμμα του προϊόντος.
- Τοποθετήστε ξανά την μπαταρία στο φορτιστή μπαταρίας. Η μπαταρία φορτίζεται κατά τη λειτουργία.



Φόρτιση της μπαταρίας του τηλεχειριστηρίου σε επιτραπέζιο φορτιστή

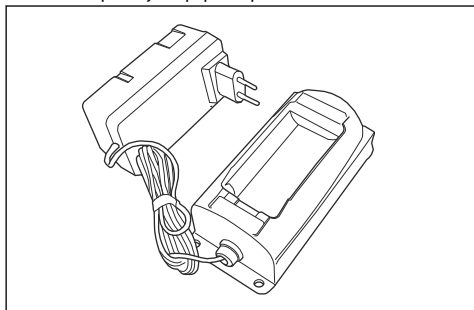


ΠΡΟΕΙΔΟΠΟΙΗΣΗ: Μην φορτίζετε την μπαταρία σε τοποθεσία με υγρασία και υψηλή θερμοκρασία. Κίνδυνος έκρηξης. Χρησιμοποιείτε τον επιτραπέζιο φορτιστή μόνο σε στεγνή τοποθεσία, στο εύρος θερμοκρασίας -25–70°C (-13–158°F).

Ο επιτραπέζιος φορτιστής λειτουργεί στο εύρος τάσης 100–240 V. Ο επιτραπέζιος φορτιστής διαθέτει προσαρμογέα που μπορεί να χρησιμοποιηθεί στις περισσότερες πρίζες.

Ο χρόνος για την πλήρη φόρτιση της μπαταρίας είναι 2,5 ώρες στη σωστή θερμοκρασία. Η μπαταρία δεν θα υποστεί ζημιά εάν παραμείνει στον επιτραπέζιο φορτιστή ενώ έχει φορτιστεί πλήρως.

1. Καθαρίστε τις επιφάνειες επαφής της μπαταρίας και του επιτραπέζιου φορτιστή.

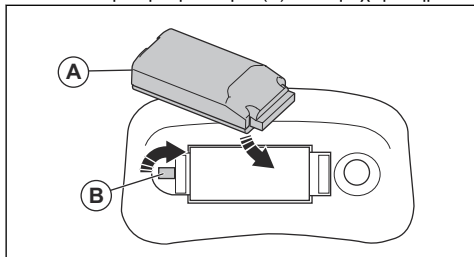


2. Συνδέστε τον επιτραπέζιο φορτιστή στην πρίζα. Η κίτρινη λυχνία LED στον επιτραπέζιο φορτιστή δείχνει ότι είναι έτοιμος για φόρτιση.
3. Τοποθετήστε την μπαταρία στον επιτραπέζιο φορτιστή. Μετά από 10 δευτερόλεπτα, ο επιτραπέζιος φορτιστής αρχίζει να φορτίζει.

Ένδειξη LED	Ατία
Κίτρινη.	Ο φορτιστής προετοιμάστηκε.
Πορτοκαλί.	Η μπαταρία φορτίζει.
Αναβοσβήνει με πράσινο και κίτρινο χρώμα.	Η μπαταρία είναι σχεδόν πλήρως φορτισμένη.
Πράσινη.	Βραδεία φόρτιση. Πλήρως φορτισμένη.
Αναβοσβήνει με πορτοκαλί και πράσινο χρώμα.	Σφάλμα.

Τοποθέτηση και αφαίρεση μπαταρίας τηλεχειριστηρίου

1. Καθαρίστε τις επιφάνειες επαφής της μπαταρίας και την υποδοχή της μπαταρίας στο τηλεχειριστήριο.
2. Τοποθετήστε μια μπαταρία (A) στο τηλεχειριστήριο.



3. Γυρίστε την ασφάλεια (B) στη θέση ασφάλισης.

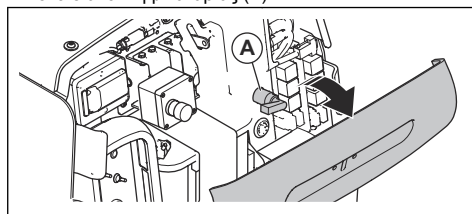
4. Για να αφαιρέσετε την μπαταρία, γυρίστε την ασφάλεια (B) στην ανοιχτή θέση.

Εκτέλεση διαδικασίας σύζευξης μεταξύ του τηλεχειριστηρίου και του προϊόντος

Την πρώτη φορά που θα χρησιμοποιήσετε το τηλεχειριστήριο μαζί με το προϊόν, θα πρέπει να εκτελέσετε τη διαδικασία σύζευξης.

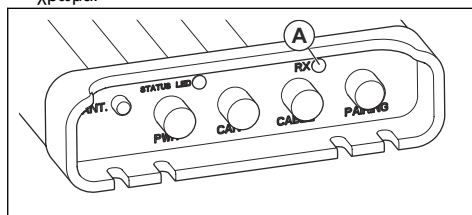
Η διαδικασία σύζευξης είναι επίσης απαραίτητη αν αντικαταστήσετε το τηλεχειριστήριο ή αν αλλάξετε τηλεχειριστήρια μεταξύ προϊόντων.

1. Ανοίξτε το πίσω κάλυμμα του προϊόντος.
2. Τοποθετήστε το μοχλό για το διακόπτη μπαταρίας στο διακόπτη μπαταρίας (A).

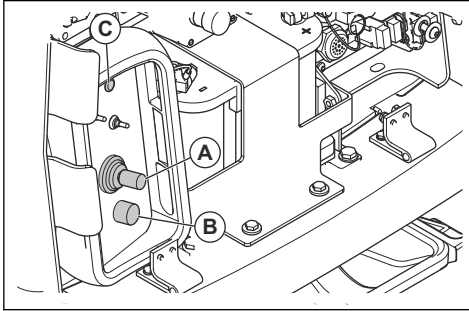


Περιεχόμενα Ο μοχλός για το διακόπτη μπαταρίας κρέμεται σε μια αλυσίδα πίσω από το πίσω κάλυμμα.

3. Γυρίστε το διακόπτη μπαταρίας στη θέση ασφάλισης για να ασφαλίσετε την μπαταρία.
4. Πατήστε το κουμπί στο δέκτη για να ξεκινήσει η διαδικασία σύζευξης. Η ένδειξη RX (A) στο δέκτη αρχίζει να αναβοσβήνει με πράσινο και κίτρινο χρώμα.



5. Μετακινήστε και κρατήστε το μοχλό joystick (A) στο τηλεχειριστήριο μακριά από την κεντρική θέση.



6. Γυρίστε το κουμπί έναρξης/διακοπής λειτουργίας (B) δεξιόστροφα για να εκκινήσετε το τηλεχειριστήριο.
7. Πατήστε το κουμπί (C) για τουλάχιστον 5 δευτερόλεπτα. Η ένδειξη LED στο τηλεχειριστήριο αρχίζει να αναβοσβήνει με πράσινο και κίτρινο χρώμα. Η λειτουργία σύζευξης εμφανίζεται επίσης στην οθόνη.
8. Απελευθερώστε τον μοχλό joystick. Η ένδειξη RX στο δέκτη και η ένδειξη LED στο τηλεχειριστήριο ανάβουν με πράσινο χρώμα.
- a) Εάν οι ενδείξεις RX και LED δεν ανάβουν με πράσινο χρώμα, η διαδικασία σύζευξης δεν ολοκληρώθηκε σωστά. Επαναλάβετε τη διαδικασία.
9. Πατήστε το κουμπί έναρξης/διακοπής λειτουργίας στο τηλεχειριστήριο και, στη συνέχεια, γυρίστε το δεξιόστροφα για να επανεκκινήσετε το τηλεχειριστήριο.
10. Πατήστε το κουμπί έναρξης/διακοπής λειτουργίας στο προϊόν για να επανεκκινήσετε το δέκτη.

Σύνδεση του τηλεχειριστηρίου μέσω καλωδίου

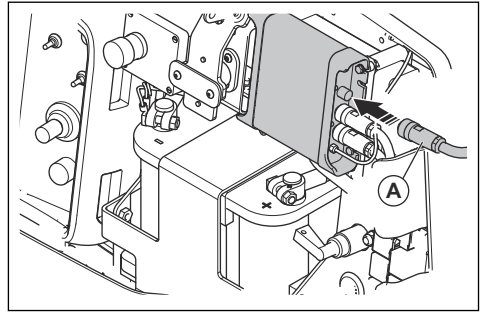


ΠΡΟΕΙΔΟΠΟΙΗΣΗ: Μην χρησιμοποιείτε το τηλεχειριστήριο με σύστημα διεύθυνσης με καλώδιο όταν υπάρχει κίνδυνος πτώσης του προϊόντος στο πλάι. Ο χειριστής δεν πρέπει να ακουμπά στο προϊόν.

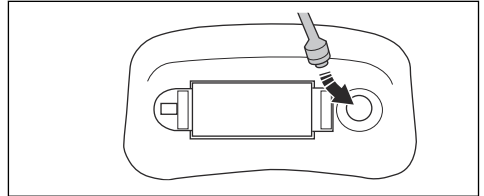


ΠΡΟΣΟΧΗ: Καθαρίστε το σύνδεσμο προτού συνδέσετε το καλώδιο. Εάν ο σύνδεσμος έχει υποστεί ζημιά, πρέπει να αντικαθιστάται από εγκεκριμένο κέντρο σέρβις.

1. Συνδέστε το καλώδιο (A) στο δέκτη.



2. Συνδέστε το καλώδιο στο τηλεχειριστήριο.

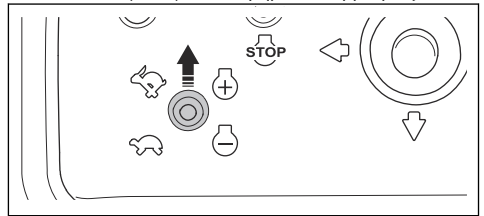


Χειρισμός του προϊόντος με το τηλεχειριστήριο.



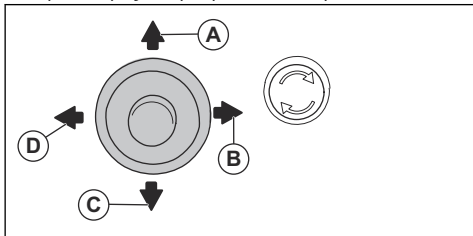
ΠΡΟΕΙΔΟΠΟΙΗΣΗ: Βεβαιωθείτε ότι βλέπετε το προϊόν ανά πάσα στιγμή όταν το χειρίζεστε με το τηλεχειριστήριο. Η εμβέλεια λειτουργίας του τηλεχειριστηρίου σας επιτρέπει να μετακινείτε το προϊόν ακόμα και όταν δεν μπορείτε να το δείτε. Κίνδυνος τραυματισμού και ζημιάς.

1. Μετακινήστε το διακόπτη για αύξηση των στροφών ανά λεπτό (σ.α.λ) του κινητήρα, σε τέρμα γκάζι.



ΠΡΟΣΟΧΗ: Εάν μειώσετε τις στροφές ανά λεπτό (σ.α.λ) του κινητήρα, πρέπει να αφήσετε τον κινητήρα να λειτουργεί στο ρελαντί για 30 δευτερόλεπτα προτού αυξήσετε ξανά τις στροφές.

2. Μετακινήστε το joystick για να μετακινήσετε το προϊόν προς αυτήν την κατεύθυνση:



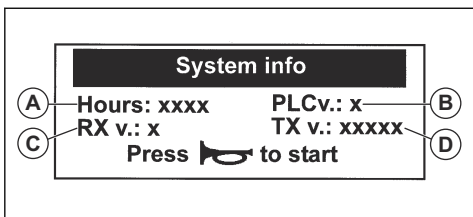
- a) Λειτουργία προς τα εμπρός (A).
 b) Λειτουργία προς τα δεξιά (B).
 c) Λειτουργία προς τα πίσω (C).
 d) Λειτουργία προς τα αριστερά (D).

Οι κραδασμοί ξεκινούν όταν μετακινείτε το joystick.

3. Αφήστε το joystick για να σταματήσει η κίνηση του προϊόντος και οι κραδασμοί.

Πληροφορίες συστήματος στην οθόνη του τηλεχειριστηρίου

Όταν εκκινείται το τηλεχειριστήριο, στην οθόνη εμφανίζονται οι εξής πληροφορίες:



- Ωρομετρητής για τη λειτουργία του κινητήρα (A).
- Έκδοση λογισμικού για την ηλεκτρονική μονάδα ελέγχου (ECU) (B).
- Έκδοση λογισμικού για το δέκτη (C).
- Έκδοση λογισμικού για το τηλεχειριστήριο (D).

Κατά τη διάρκεια της λειτουργίας, ενδέχεται να εμφανιστούν τα ακόλουθα μηνύματα στην οθόνη:

Συμβάν	Πληροφορίες στην οθόνη
Λειτουργία σύζευξης	
Λειτουργία σύζευξης	"Pairing info" (Πληροφορίες σύζευξης) "Pairing RX-TX..." (Σύζευξη RX-TX...)

Συμβάν	Πληροφορίες στην οθόνη
Η λειτουργία σύζευξης ολοκληρώθηκε	"Pairing info" (Πληροφορίες σύζευξης) "Pairing RX-TX- Link OK" (Σύζευξη RX-TX- Σύνδεση OK) "Pairing ready!" (Η σύζευξη είναι έτοιμη!) "Restart system" (Επανεκκινήστε το σύστημα)
Bluetooth®	
Το Bluetooth® συνδέθηκε	"Pairing info" (Πληροφορίες σύζευξης) "Pairing RX-TX- Link OK" (Σύζευξη RX-TX- Σύνδεση OK)
Σφάλμα Bluetooth®	"Pairing info" (Πληροφορίες σύζευξης) "Pairing RX-TX- Link ERROR" (Σύζευξη RX-TX- ΣΦΑΛΜΑ σύνδεσης) "Pairing failed!" (Η σύζευξη απέτυχε!) "Restart system" (Επανεκκινήστε το σύστημα)
Λήξη χρονικού ορίου σύνδεσης	
Η λειτουργία σύζευξης απέτυχε	"Pairing info" (Πληροφορίες σύζευξης) "Pairing RX-TX..." (Σύζευξη RX-TX...) "Pairing failed!" (Η σύζευξη απέτυχε!) "Restart system" (Επανεκκινήστε το σύστημα)

Συμβάν	Πληροφορίες στην οθόνη
Η λειτουργία σύζευξης απέτυχε	"Pairing info" (Πληροφορίες σύζευξης) "Pairing RX-TX- Link OK" (Σύζευξη RX-TX- Σύνδεση OK) "Pairing failed!" (Η σύζευξη απέτυχε!) "Restart system" (Επανεκκινήστε το σύστημα)

Εκκίνηση λειτουργίας του προϊόντος (LH 804)



ΠΡΟΕΙΔΟΠΟΙΗΣΗ: Κατά τη διάρκεια της διαδικασίας εκκίνησης, μην πλησιάζετε τα πόδια σας στο προϊόν. Το υδραυλικό σύστημα μπορεί να προκαλέσει την ξαφνική μετακίνηση του προϊόντος κατά την εκκίνηση του κινητήρα.



ΠΡΟΣΟΧΗ: Μην χρησιμοποιείτε αέριο εκκίνησης. Το αέριο εκκίνησης μπορεί να μειώσει τη διάρκεια ζωής του κινητήρα.

Σύμβολα στην οθόνη του τηλεχειριστηρίου



Το τηλεχειριστήριο συνδέεται στη μονάδα παροχής ισχύος μέσω ραδιοεπικοινωνίας.



Η μπαταρία φορτίζει.



Η πίεση λαδιού είναι πολύ χαμηλή. Ο κινητήρας σταματά σε 30 δευτερόλεπτα.



CA: Σφάλμα CAN. Ελέγξτε τη σύνδεση μεταξύ του δέκτη και της ηλεκτρονικής μονάδας ελέγχου (ECU).



Το τηλεχειριστήριο είναι συνδεδεμένο στο δέκτη μέσω καλωδίου.

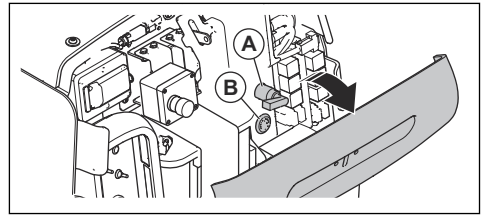


Δεν υπάρχει ραδιοεπικοινωνία μεταξύ του τηλεχειριστηρίου και του δέκτη.



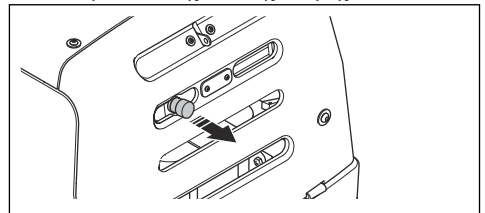
Η θερμοκρασία του υδραυλικού λαδιού είναι πολύ υψηλή. Ο κινητήρας σβήνει.

1. Ανοίξτε το πίσω κάλυμμα και αφαιρέστε το τηλεχειριστήριο από τη θέση μεταφοράς.
2. Τοποθετήστε το μοχλό για το διακόπτη μπαταρίας στο διακόπτη μπαταρίας (A).

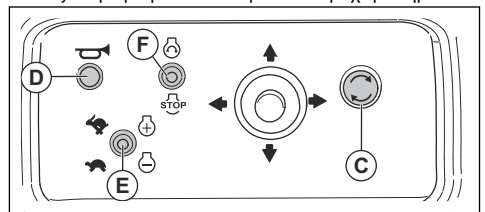


Περιεχόμενα Ο μοχλός για το διακόπτη μπαταρίας κρέμεται σε μια αλυσίδα πίσω από το πίσω κάλυμμα.

3. Γυρίστε το διακόπτη μπαταρίας στη θέση ασφάλισης για να ασφαλίσετε την μπαταρία. Ο βομβητής (B) λειτουργεί μέχρι να ξεκινήσει ο κινητήρας.
4. Κλείστε το πίσω κάλυμμα και τραβήξτε προς τα έξω το κουμπί διακοπής έκτακτης ανάγκης.



5. Γυρίστε το κουμπί έναρξης/διακοπής λειτουργίας (C) δεξιόστροφα για να εκκινήσετε το τηλεχειριστήριο.



6. Πατήστε το κουμπί (D) για να συνδέσετε το τηλεχειριστήριο με το δέκτη.

Περιεχόμενα Εάν το τηλεχειριστήριο χρησιμοποιείται για πρώτη φορά, πρέπει να εκτελέσετε μια λειτουργία σύζευξης. Ανατρέξτε στην ενότητα *Εκτέλεση διαδικασίας σύζευξης μεταξύ του τηλεχειριστηρίου και του προϊόντος στη σελίδα 16.*

7. Μετακινήστε το διακόπτη για τις στροφές ανά λεπτό (σ.α.λ) του κινητήρα (E) προς τα κάτω σε χαμηλές στροφές.
8. Πατήστε το διακόπτη εκκίνησης/διακοπής λειτουργίας προς τα επάνω (F), για να εκκινήσετε τον κινητήρα. Αφήστε το διακόπτη εκκίνησης/διακοπής λειτουργίας όταν ξεκινήσει ο κινητήρας. Ο βομβητής σταματά.



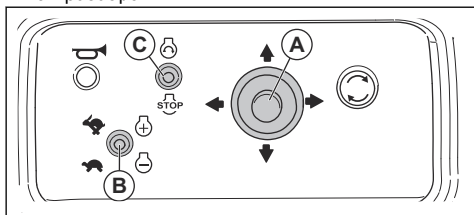
ΠΡΟΣΟΧΗ: Αν ο κινητήρας δεν εκκινείται, περιμένετε 3 δευτερόλεπτα προτού προσπαθήσετε ξανά. Εάν η μίζα λειτουργήσει για περισσότερο από 20 δευτερόλεπτα, η εκκίνηση δεν είναι δυνατή για 8 δευτερόλεπτα. Με αυτόν τον τρόπο αποτρέπεται η υπερφόρτωση της μίζας. Πρέπει να περιμένετε 8 δευτερόλεπτα για να προσπαθήσετε να θέσετε ξανά σε λειτουργία τον κινητήρα.

Περιεχόμενα Η χωρητικότητα της μπαταρίας έχει καθοριστεί για τους 25°C (77°F) και μειώνεται όταν η θερμοκρασία είναι χαμηλότερη. Η χωρητικότητα της μπαταρίας μειώνεται όταν η μπαταρία είναι κρύα και επανέρχεται πάλι σε πλήρες επίπεδο όταν ζεσταθεί.

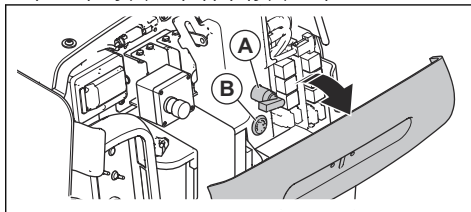
9. Εξετάστε την κατάσταση φόρτισης της μπαταρίας του τηλεχειριστηρίου. Ανατρέξτε στην ενότητα *Μπαταρία τηλεχειριστηρίου στη σελίδα 15.*

Διακοπή λειτουργίας του προϊόντος (LH 804)

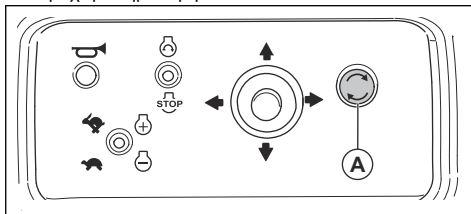
1. Σταθμεύστε το προϊόν σε οριζόντιο έδαφος.
2. Απελευθερώστε το joystick (A) για να σταματήσουν οι κρδασμοί.



3. Μετακινήστε το διακόπτη για τις στροφές ανά λεπτό (σ.α.λ) του κινητήρα (B) προς τα κάτω σε χαμηλές στροφές.
4. Αφήστε τον κινητήρα να λειτουργήσει στο ρελαντί για 2-3 λεπτά.
5. Πατήστε το διακόπτη εκκίνησης/διακοπής λειτουργίας προς τα κάτω (C), για να σβήσετε τον κινητήρα. Ο βομβητής ξεκινά να ηχεί.
6. Ανοίξτε το πίσω κάλυμμα και γυρίστε το διακόπτη της μπαταρίας (A). Ο βομβητής (B) σταματά.



7. Πατήστε το κουμπί διακοπής λειτουργίας (A) για να σταματήσετε το τηλεχειριστήριο. Η ένδειξη LED στο τηλεχειριστήριο σβήνει.



8. Τοποθετήστε το τηλεχειριστήριο στη θέση μεταφοράς πίσω από το πίσω κάλυμμα. Ασφαλίστε το πίσω κάλυμμα με ένα λουκέτο. Με αυτόν τον τρόπο διασφαλίζεται ότι το προϊόν δεν μπορεί να χρησιμοποιηθεί από μη εγκεκριμένα άτομα.

Συντήρηση

Εισαγωγή

διαβάστε και κατανοήστε το κεφάλαιο για την ασφάλεια.



ΠΡΟΕΙΔΟΠΟΙΗΣΗ: Προτού εκτελέσετε εργασίες συντήρησης στο προϊόν,

Πρόγραμμα συντήρησης

* = Γενική συντήρηση που γίνεται από το χειριστή. Οι οδηγίες δεν παρέχονται σε αυτό το εγχειρίδιο χρήσης.

X = Οι οδηγίες παρέχονται σε αυτό το εγχειρίδιο χρήσης.

Γενική συντήρηση προϊόντος	Πριν από κάθε χρήση, κάθε 10 ώρες	Εβδομαδιαία, κάθε 100 ώρες	Μηνιαίως, κάθε 250 ώρες	Ετησίως, κάθε 500 ώρες
Βεβαιωθείτε ότι δεν υπάρχουν διαρροές καυσίμου ή λαδιού.	*			
Καθαρίστε το προϊόν.	X			
Βεβαιωθείτε ότι τα παξιμάδια και οι βίδες είναι σφιγμένα.	*			
Ελέγξτε τις λειτουργίες του τηλεχειριστηρίου και του δέκτη (LH 804).	*			
Εξετάστε τους μάντες ασφαλείας για ζημιές. Αν χρειάζονται, αντικαταστήστε τους.	X			
Ελέγξτε τις μονάδες απόσβεσης κραδασμών για ζημιές.			X	X
Εξετάστε όλους τους ελαστικούς σωλήνες και τα ελαστικά στοιχεία για ζημιά. Αν χρειάζεται, αντικαταστήστε τους.			X	X
Ελέγξτε τη στάθμη του υδραυλικού λαδιού.		X	X	
Ελέγξτε την μπαταρία.			X	X
Αντικαταστήστε το λάδι στο έκκεντρο στοιχείο.				X
Αντικαταστήστε το υδραυλικό λάδι και το φίλτρο υδραυλικού λαδιού.				X

O = Ανατρέξτε στις οδηγίες στο εγχειρίδιο του κινητήρα που παρέχεται από τον κατασκευαστή του κινητήρα.

Συντήρηση κινητήρα	Πριν από κάθε χρήση, κάθε 10 ώρες	Μετά τις πρώτες 20 ώρες	Εβδομαδιαία, κάθε 100 ώρες	Ετησίως, κάθε 300 ώρες
Ελέγξτε τη στάθμη λαδιού στη δεξαμενή λαδιού κινητήρα.	X			
Ελέγξτε το φίλτρο αέρα. Καθαρίστε το φίλτρο αέρα, εάν χρειάζεται.	X			
Καθαρίστε το φίλτρο αέρα.		X		
Αντικαταστήστε το λάδι κινητήρα.		X		X
Καθαρίστε το φίλτρο λαδιού.		O		

Συντήρηση κινητήρα	Πριν από κάθε χρήση, κάθε 10 ώρες	Μετά τις πρώτες 20 ώρες	Εβδομαδιαία, κάθε 100 ώρες	Ετησίως, κάθε 300 ώρες
Αντικαταστήστε το φίλτρο αέρα.				X
Ελέγξτε την αντλία ψεκασμού καυσίμου.				O
Ελέγξτε το ακροφύσιο ψεκασμού καυσίμου.				O
Αποστραγγίστε το διαχωριστή νερού.			X	X
Ρυθμίστε το διάκενο της κεφαλής βαλβίδας για την εισαγωγή αέρα και τις βαλβίδες εξαγωγής.		O		O
Αντικαταστήστε τα ελατήρια εμβόλου.				O

Καθαρισμός του προϊόντος



ΠΡΟΣΟΧΗ: Προτού καθαρίσετε το προϊόν, τοποθετήστε μια πλαστική σακούλα σφικτά γύρω από την τάπα του νεπετόζιπου καυσίμου. Με αυτόν τον τρόπο, εξασφαλίζεται ότι το νερό δεν εισέρχεται στην τρύπα εξαερισμού της τάπας του νεπετόζιπου καυσίμου.

- Χρησιμοποιήστε τρεχούμενο νερό από λάστιχο ποτίσματος ή πλυστικό υψηλής πίεσης, για να καθαρίσετε το προϊόν.



ΠΡΟΣΟΧΗ: Μην στρέψετε το νερό απευθείας στην τάπα του νεπετόζιπου καυσίμου, σε ηλεκτρικά εξαρτήματα ή τον κινητήρα.

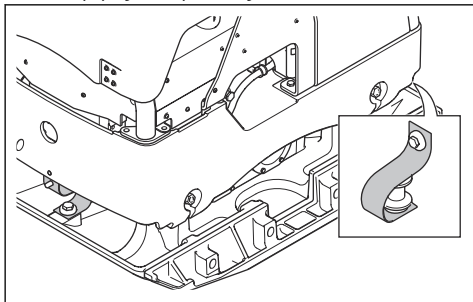
- Αφαιρέστε το γράσο και το λάδι από τη λαβή.

Εκτέλεση γενικής επιθεώρησης

- Βεβαιωθείτε ότι όλα τα παξιμάδια και οι βίδες πάνω στο προϊόν είναι σφιγμένα σωστά.

Έλεγχος των ιμάντων ασφαλείας

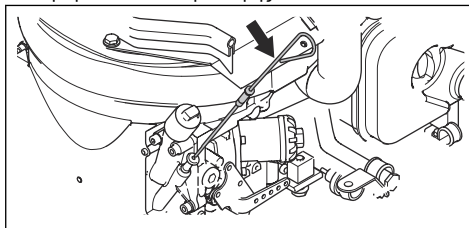
- Ελέγξτε τους ιμάντες ασφαλείας στο μπροστινό και το πίσω μέρος του προϊόντος.



- Ελέγξτε τις βίδες και τα παξιμάδια στους ιμάντες ασφαλείας.
- Αντικαταστήστε τους ιμάντες ασφαλείας που έχουν υποστεί ζημιά.
- Αντικαταστήστε τα παξιμάδια και τις βίδες που έχουν υποστεί ζημιά.
- Σφίξτε τις βίδες και τα παξιμάδια που έχουν χαλαρώσει.

Έλεγχος της στάθμης λαδιού του κινητήρα

- Αφαιρέστε το δείκτη στάθμης.



- Καθαρίστε το λάδι από το δείκτη στάθμης και τοποθετήστε τον ξανά στη θέση του.
- Αφαιρέστε το δείκτη στάθμης και ελέγξτε τη στάθμη λαδιού στο δείκτη στάθμης. Η στάθμη του λαδιού είναι σωστή όταν βρίσκεται ανάμεσα στις ενδείξεις "Max." και "Min." στο δείκτη στάθμης.
- Εάν η στάθμη του λαδιού είναι χαμηλή (A), αφαιρέστε την τάπα του νεπετόζιπου λαδιού και ελέγξτε τη στάθμη λαδιού ξανά. Ανατρέξτε στο εγχειρίδιο του κινητήρα για τον σωστό τύπο λαδιού.

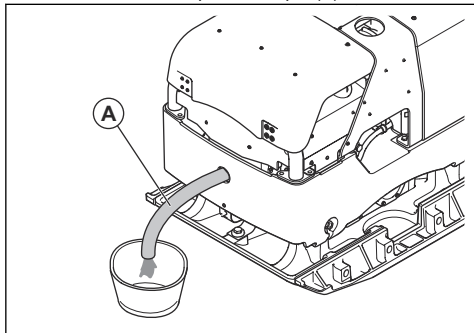
Αντικατάσταση λαδιού του κινητήρα

Αν ο κινητήρας είναι κρύος, βάλτε τον μπροστά για 1-2 λεπτά πριν αδειάσετε το λάδι. Έτσι το λάδι ζεσταίνεται και αδειάζει πιο εύκολα.



ΠΡΟΕΙΔΟΠΟΙΗΣΗ: Το λάδι του κινητήρα είναι πολύ καυτό αμέσως μετά το σβήσιμο του κινητήρα. Αφήστε τον κινητήρα να κρυώσει προτού αδειάσετε το λάδι του κινητήρα. Αν πέσει λάδι κινητήρα στο δέρμα σας, καθαρίστε το με σαπούνι και νερό.

1. Τοποθετήστε ένα δοχείο χωρητικότητας τουλάχιστον 1,9 l κάτω από την τάπα αποστράγγισης του λαδιού κινητήρα.
2. Αφαιρέστε την τάπα αποστράγγισης λαδιού και συνδέστε έναν εύκαμπτο σωλήνα (A).



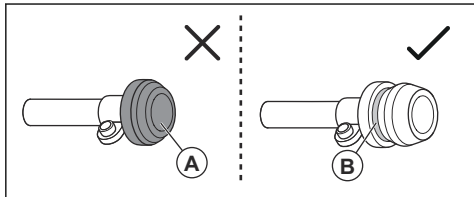
3. Αφήστε το λάδι να τρέξει μέσα στο δοχείο.
4. Αφαιρέστε τον εύκαμπτο σωλήνα και καθαρίστε την περιοχή γύρω από την τάπα αποστράγγισης λαδιού.
5. Τοποθετήστε την τάπα αποστράγγισης λαδιού και σφίξτε την.
6. Γεμίστε με καινούργιο λάδι κινητήρα. Ανατρέξτε στο εγχειρίδιο του κινητήρα για τον σωστό τύπο λαδιού.
7. Ελέγξτε τη στάθμη λαδιού του κινητήρα.

Έλεγχος της ένδειξης φίλτρου αέρα



ΠΡΟΣΟΧΗ: Ελέγχετε το δείκτη του φίλτρου αέρα κάθε φορά που θέτετε σε λειτουργία τον κινητήρα. Ένα φραγμένο φίλτρο αέρα μπορεί να προκαλέσει ζημιά στο προϊόν.

1. Ελέγξτε την ένδειξη του φίλτρου αέρα.



- a) Εάν η ένδειξη του φίλτρου αέρα δείχνει ότι το φίλτρο αέρα είναι συμπιεσμένο (A), καθαρίστε ή αντικαταστήστε το φίλτρο αέρα. Ανατρέξτε στην ενότητα *Καθαρισμός ή αντικατάσταση του φίλτρου αέρα* στη σελίδα 23.



ΠΡΟΕΙΔΟΠΟΙΗΣΗ: Σβήστε τον κινητήρα προτού εκτελέσετε συντήρηση.

- a) Εάν φαίνεται το πράσινο σημάδι (B), δεν απαιτείται συντήρηση του φίλτρου αέρα.

Ανατρέξτε στο εγχειρίδιο του κινητήρα για περισσότερες πληροφορίες σχετικά με την ένδειξη του φίλτρου αέρα.

Καθαρισμός ή αντικατάσταση του φίλτρου αέρα

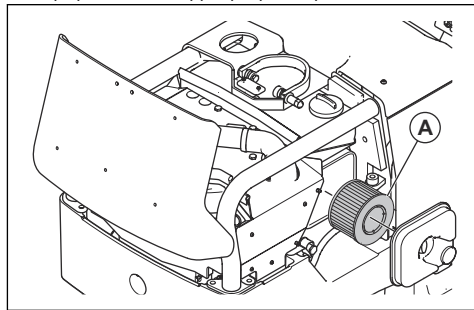


ΠΡΟΕΙΔΟΠΟΙΗΣΗ: Χρησιμοποιείτε εγκεκριμένη αναπνευστική προστασία κατά τον καθαρισμό ή την αντικατάσταση του φίλτρου αέρα. Απορρίψτε τα χρησιμοποιημένα φίλτρα αέρα σωστά. Η σκόνη στο φίλτρο αέρα είναι επικίνδυνη για την υγεία σας.



ΠΡΟΕΙΔΟΠΟΙΗΣΗ: Μην καθαρίζετε το φίλτρο αέρα με πεπιεσμένο αέρα. Αυτό προκαλεί ζημιά στο φίλτρο αέρα και αυξάνει τον κίνδυνο εισπνοής της επικίνδυνης σκόνης.

1. Αφαιρέστε το κάλυμμα φίλτρου αέρα.



2. Αφαιρέστε το φίλτρο αέρα (A) από το περιβλήμα φίλτρου αέρα.
3. Καθαρίστε το περιβλήμα του φίλτρου αέρα με μια βούρτσα.
4. Χτυπήστε το φίλτρο αέρα σε μια σκληρή επιφάνεια ή χρησιμοποιήστε μια ηλεκτρική σκούπα για να αφαιρέσετε τα σωματίδια.



ΠΡΟΣΟΧΗ: Μην αφήνετε το ακροφύσιο της ηλεκτρικής σκούπας να αγγίξει την επιφάνεια του χάρτινου

στοιχείου του φίλτρου. Διατηρείτε μικρή απόσταση. Η ευαίσθητη επιφάνεια του χάρτινου στοιχείου του φίλτρου καταστρέφεται εάν έρθει σε επαφή με αντικείμενα.

- Εξετάστε το φίλτρο αέρα για ζημιές.
- Απορρίψτε το φίλτρο αέρα εάν έχει υποστεί ζημιά, εάν έχει βραχεί ή εάν έχει λάδια.

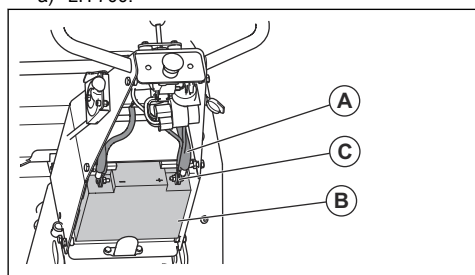


ΠΡΟΣΟΧΗ: Πρέπει πάντα να αντικαθιστάτε το φίλτρο αέρα, εάν έχει υποστεί ζημιά, διαφορετικά η σκόνη θα εισέλθει στον κινητήρα και θα προκαλέσει ζημιά.

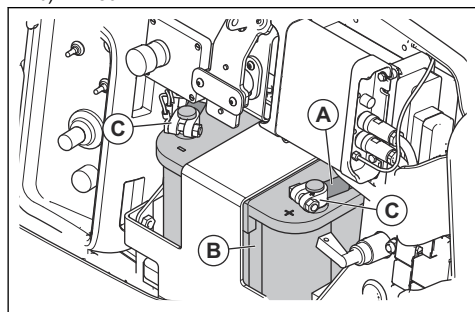
- Τοποθετήστε ξανά το καθαρό φίλτρο αέρα ή ένα καινούργιο φίλτρο αέρα στο περιβλήμα του φίλτρου αέρα.
- Τοποθετήστε το κάλυμμα φίλτρου αέρα.

Έλεγχος της μπαταρίας

- Αποσυνδέστε τα καλώδια της μπαταρίας (Α).
 - LH 700:



b) LH 804:



- Ελέγξτε την μπαταρία (B) για ζημιές. Αντικαταστήστε την μπαταρία, αν έχει υποστεί ζημιά.
- Καθαρίστε τους πόλους της μπαταρίας (C).
- Συνδέστε τα καλώδια της μπαταρίας (Α).

Φόρτιση της μπαταρίας (LH 700)

- Αν η μπαταρία δεν έχει χρησιμοποιηθεί για μεγάλο χρονικό διάστημα, φορτίστε την πλήρως προτού τη χρησιμοποιήσετε.
- Χρησιμοποιήστε έναν φορτιστή μπαταρίας που ρυθμίζει αυτόματα την τάση. Συνιστούμε ένα φορτιστή 2 σταδίων με σταθερή τάση, ο οποίος μεταβαίνει στην κατάσταση φόρτισης συντήρησης όταν η μπαταρία φορτιστεί πλήρως. Απευθυνθείτε στον αντιπρόσωπο της Husqvarna για πληροφορίες σχετικά με το σωστό φορτιστή μπαταρίας.
- Εκτελέστε μια φόρτιση συντήρησης 1-2 φορές κατά τη διάρκεια της χειμερινής περιόδου, όταν το προϊόν είναι αποθηκευμένο.

Φόρτιση της μπαταρίας (LH 804)

Η μπαταρία είναι μπαταρία τύπου gel. Δεν είναι απαραίτητο να κάνετε συντήρηση στην μπαταρία.



ΠΡΟΕΙΔΟΠΟΙΗΣΗ: Μην φορτίζετε την μπαταρία περισσότερο από ό,τι συνιστάται. Η διάρκεια ζωής της μπαταρίας μειώνεται και μπορεί να προκύψουν εύφλεκτα αέρια από την μπαταρία.



ΠΡΟΣΟΧΗ: Εάν η μπαταρία υπερθερμανθεί κατά τη φόρτιση, αποσυνδέστε την αμέσως.

- Χρησιμοποιείτε φορτιστή μπαταρίας ρυθμιζόμενης τάσης για τις μπαταρίες τύπου gel. Ανατρέξτε στην ενότητα *Συνιστώμενοι φορτιστές μπαταρίας (LH 804) στη σελίδα 24*. Απευθυνθείτε στον αντιπρόσωπο της Husqvarna για περισσότερες πληροφορίες σχετικά με το σωστό φορτιστή μπαταρίας.
- Αν η μπαταρία δεν έχει χρησιμοποιηθεί για μεγάλο χρονικό διάστημα, φορτίστε την πλήρως προτού τη χρησιμοποιήσετε.
- Εκτελέστε μια φόρτιση συντήρησης 1-2 φορές κατά τη διάρκεια της χειμερινής περιόδου, όταν το προϊόν είναι αποθηκευμένο.

Συνιστώμενοι φορτιστές μπαταρίας (LH 804)

Οι συστάσεις είναι σωστές για μέση θερμοκρασία περιβάλλοντος 25 °C/77 °F.

Τύπος φορτιστή μπαταρίας	Συνιστώμενες ενέργειες
Εναλλάκτης.	13,65-15,0 V.
Φορτιστής σταθερής τάσης.	13,8-15,0 V. Μέγ. 10 Α. Φόρτιση για 6-12 ώρες.
Φορτιστής float.	13,2-13,8 V. Μέγ. 1 Α. Δεν υπάρχει χρονικό όριο για χαμηλότερες τάσεις.

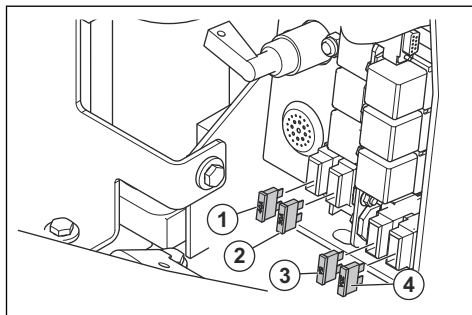
Τύπος φορτιστή μπαταρίας	Συνιστώμενες ενέργειες
Ταχυφορτιστής, φορτιστής σταθερής τάσης.	Μέγ. 15,6 V. Δεν υπάρχει όριο έντασης ρεύματος αν η θερμοκρασία της μπαταρίας είναι μικρότερη από 50 °C/125 °F. Φορτίστε μέχρι η ένταση του ρεύματος να είναι μικρότερη από 1 A.
Φορτιστής μπαταρίας για μπαταρίες βαθιάς εκφόρτισης ή μπαταρίες συνδεδεμένες σε σειρά.	14,7 V. Δεν υπάρχει όριο έντασης ρεύματος αν η θερμοκρασία της μπαταρίας είναι μικρότερη από 50 °C/125 °F. Εάν η ένταση του ρεύματος είναι μικρότερη από 1 A, φορτίστε με ρεύμα σταθερής έντασης 2 A για 2 ώρες.

Χρόνος φόρτισης με διαφορετικές εντάσεις ρεύματος (LH 804)

Οι συστάσεις είναι σωστές με μέση θερμοκρασία περιβάλλοντος 25 °C/77 °F. Ο χρόνος φόρτισης διαφέρει ανάλογα με τη θερμοκρασία περιβάλλοντος και το φορτιστή μπαταρίας.

Ρεύμα	Χρόνος κατά προσέγγιση έως το επίπεδο φόρτισης 90%
100 A	35 λεπτά
50 A	75 λεπτά
25 A	140 λεπτά

Ασφάλειες (LH 804)

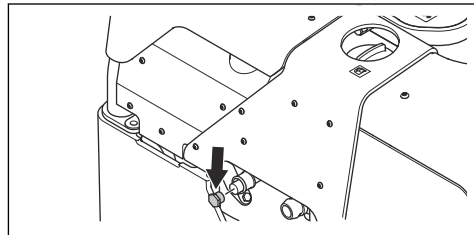


1. Ελεγκτής φόρτισης για την μπαταρία του προϊόντος, 40 A.
2. Κεντρική ασφάλεια 30 A
3. Δέκτης + Ηλεκτρονική μονάδα ελέγχου (ECU), 5 A.

4. Φορτιστής για την μπαταρία του τηλεχειριστηρίου + Ηλεκτρονική μονάδα ελέγχου (ECU), 20 A.

Αποστράγγιση του διαχωριστή νερού

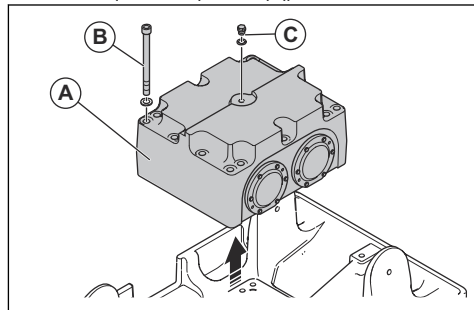
1. Αφαιρέστε την τάπα αποστράγγισης του διαχωριστή νερού.



2. Αποστραγγίστε μέχρι να παραμείνει μόνο καθαρό καύσιμο στο κύπελλο.
3. Τοποθετήστε την τάπα αποστράγγισης.
4. Απορρίψτε το νερό ως χημικό απόβλητο. Ανατρέξτε στην ενότητα *Απόρριψη στη σελίδα 28*.

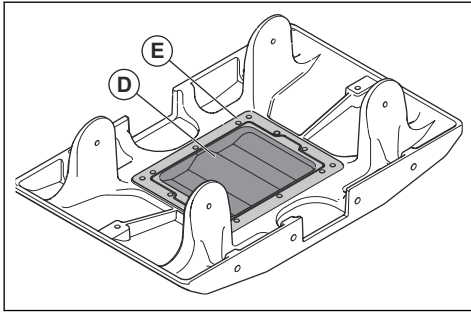
Αντικατάσταση του λαδιού στο έκκεντρο στοιχείο

1. Για να αφαιρέσετε το έκκεντρο στοιχείο (A), ακολουθήστε τα παρακάτω βήματα:



- a) Αφαιρέστε τις 14 μακριές βίδες Άλεν (B).
 - b) Αφαιρέστε τη βίδα και τη ροδέλα (C) και τοποθετήστε έναν κρίκο τύπου M16x1,5 στην οπή.
 - c) Συνδέστε τον εξοπλισμό ανύψωσης στον κρίκο και ανυψώστε το έκκεντρο στοιχείο.
 - d) Τοποθετήστε το έκκεντρο στοιχείο σε σταθερή επιφάνεια.
2. Αφαιρέστε το λάδι από το δοχείο λαδιού (D) με μια αντλία αποστράγγισης λαδιού ή κάτι αντίστοιχο.

3. Καθαρίστε το δοχείο λαδιού.

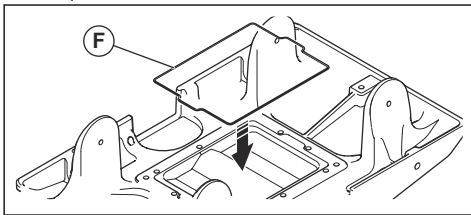


4. Καθαρίστε τις οπές με σπείρωμα για τις 14 μακρικές βίδες Άλεν.

5. Καθαρίστε τις επιφάνειες (E) ανάμεσα στο έκκεντρο στοιχείο και την πλάκα βάσης.

6. Γεμίστε το δοχείο λαδιού με λάδι. Ανατρέξτε στην ενότητα *Τεχνικά στοιχεία στη σελίδα 30* για τον σωστό τύπο και τη σωστή ποσότητα λαδιού.

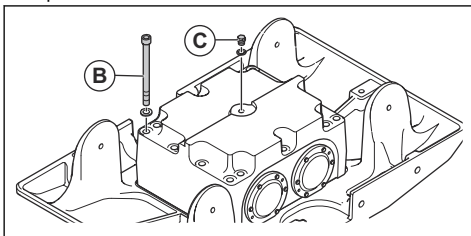
7. Τοποθετήστε ένα νέο δακτύλιο κυκλικής διατομής (F) και απλώστε γράσο επάνω του για να διατηρηθεί στη θέση του.



8. Ρίξτε μια σταγόνα LOCTITE® N243™ σε κάθε μία από τις οπές με σπείρωμα.

9. Ανυψώστε το έκκεντρο στοιχείο ξανά στη θέση του στην πλάκα βάσης και αφαιρέστε τον κρίκο.

10. Σφίξτε σταυρωτά τις βίδες (B). Η ροπή σύσφιξης πρέπει να είναι 250 Nm.



11. Τοποθετήστε τη βίδα και τη ροδέλα (C). Η ροπή σύσφιξης πρέπει να είναι 45 Nm.

Υδραυλικό σύστημα

Έλεγχος των υδραυλικών εύκαμπτων σωλήνων

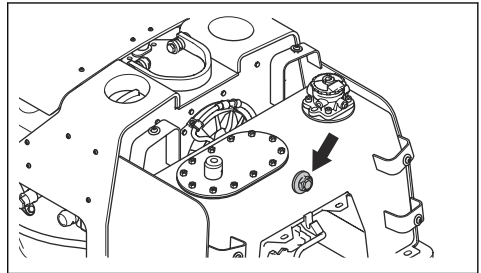
- Πρέπει να ελέγχετε τακτικά τους υδραυλικούς εύκαμπτους σωλήνες. Αντικαταστήστε αμέσως οποιονδήποτε εύκαμπτο υδραυλικό σωλήνα έχει φθαρεί ή υποστεί ζημιά.



ΠΡΟΕΙΔΟΠΟΙΗΣΗ: Το υδραυλικό λάδι είναι επικίνδυνο. Το καουτσούκ στους υδραυλικούς εύκαμπτους σωλήνες φθείρεται με το πέρασμα του χρόνου. Οι υδραυλικοί εύκαμπτοι σωλήνες που έχουν φθαρεί ή υποστεί ζημιά μπορεί να κοπούν και το υδραυλικό λάδι μπορεί να προκαλέσει τραυματισμό. Αν δεν είστε σίγουροι αν οι υδραυλικοί σωλήνες είναι φθαρμένοι, πρέπει πάντα να τους αντικαθιστάτε.

Έλεγχος στάθμης του υδραυλικού λαδιού

1. Ελέγξτε τη στάθμη υδραυλικού λαδιού μέσω της γυάλινης θυρίδας ελέγχου.



2. Εάν η στάθμη του υδραυλικού λαδιού είναι πολύ χαμηλή, γεμίστε με υδραυλικό λάδι. Ανατρέξτε στην ενότητα *Αντικατάσταση υδραυλικού λαδιού και φίλτρου υδραυλικού λαδιού στη σελίδα 26*.



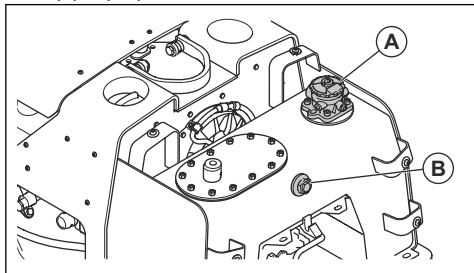
ΠΡΟΣΟΧΗ: Εάν η στάθμη του υδραυλικού λαδιού μειώνεται πολύ επανειλημμένα, υπάρχει διαρροή. Απευθυνθείτε σε ένα εγκεκριμένο κέντρο σέρβις για τον έλεγχο του υδραυλικού συστήματος.

Αντικατάσταση υδραυλικού λαδιού και φίλτρου υδραυλικού λαδιού



ΠΡΟΕΙΔΟΠΟΙΗΣΗ: Κίνδυνος εγκαυμάτων. Το υδραυλικό λάδι θερμαίνεται πολύ κατά τη διάρκεια της λειτουργίας του προϊόντος. Πρωτού αντικαταστήσετε το υδραυλικό λάδι, αφήστε το προϊόν να κρυώσει.

1. Αφαιρέστε το προστατευτικό κάλυμμα (A) από τη δεξαμενή υδραυλικού λαδιού.



2. Χρησιμοποιήστε μια αντλία αποστράγγισης λαδιού για να αποστραγγίσετε το υδραυλικό λάδι από τον ντεπόζιτο υδραυλικού λαδιού.
3. Γεμίστε με υδραυλικό λάδι έως τη γυάλινη θυρίδα ελέγχου (B). Ανατρέξτε στο *Τεχνικά στοιχεία στη σελίδα 30* για τον σωστό τύπο λαδιού.

4. Αντικαταστήστε το φίλτρο υδραυλικού λαδιού.
5. Τοποθετήστε το προστατευτικό κάλυμμα (A).

Για συγκόλληση



ΠΡΟΣΟΧΗ: Εάν είναι απαραίτητο να κάνετε συγκόλληση στο προϊόν, ο θετικός και ο αρνητικός πόλος της μπαταρίας πρέπει να αποσυνδεθούν. Μην συνδέσετε το καλώδιο γείωσης του μηχανήματος συγκόλλησης στον κινητήρα. Αποσυνδέστε όλα τα καλώδια από το δέκτη και την ηλεκτρονική μονάδα ελέγχου (ECU) πριν από την εκτέλεση εργασιών συγκόλλησης στο προϊόν.

Μεταφορά, αποθήκευση και απόρριψη

Μεταφορά



ΠΡΟΕΙΔΟΠΟΙΗΣΗ: Να είστε προσεκτικοί κατά τη μεταφορά. Το προϊόν είναι βαρύ και μπορεί να προκαλέσει τραυματισμό ή ζημιές σε περίπτωση πτώσης ή μετακίνησής του κατά τη μεταφορά.

Ανασηκώστε το προϊόν για να το μετακινήσετε σε μικρές αποστάσεις. Για μεγαλύτερες αποστάσεις, τοποθετήστε το προϊόν σε όχημα μεταφοράς.



ΠΡΟΣΟΧΗ: Μην ρυμουλκείτε το προϊόν πίσω από ένα όχημα.

Ανύψωση του προϊόντος



ΠΡΟΕΙΔΟΠΟΙΗΣΗ: Βεβαιωθείτε ότι ο εξοπλισμός ανύψωσης έχει τις σωστές προδιαγραφές, για να ανυψώσετε το προϊόν με ασφάλεια. Η πινακίδα στοιχείων μηχανήματος αναφέρει το βάρος του προϊόντος.

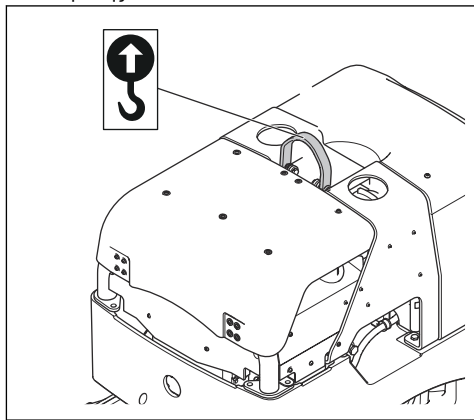


ΠΡΟΕΙΔΟΠΟΙΗΣΗ: Μην χρησιμοποιείτε το προϊόν αν έχει υποστεί ζημιά. Βεβαιωθείτε ότι ο κρίκος ανύψωσης, οι μονάδες απόσβεσης κραδασμών και οι ιμάντες ασφαλείας έχουν τοποθετηθεί σωστά και δεν έχουν υποστεί ζημιά.



ΠΡΟΕΙΔΟΠΟΙΗΣΗ: Μην βαδίζετε και μην παραμένετε κάτω από ή κοντά στο ανυψωμένο προϊόν.

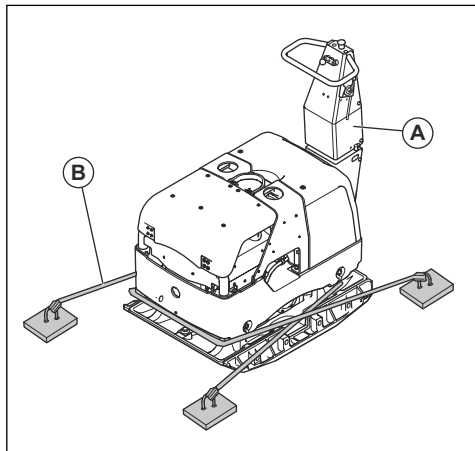
1. Ασφαλίστε τη λαβή στην όρθια θέση (μόνο στο μοντέλο LH 700).
2. Στερεώστε τον εξοπλισμό ανύψωσης στον κρίκο ανύψωσης.



ΠΡΟΕΙΔΟΠΟΙΗΣΗ: Μην χρησιμοποιείτε μεταλλικά άγκιστρα, αλυσίδες ή άλλο εξοπλισμό ανύψωσης με τραχιά άκρα, τα οποία μπορεί να προκαλέσουν ζημιά στον κρίκο ανύψωσης.

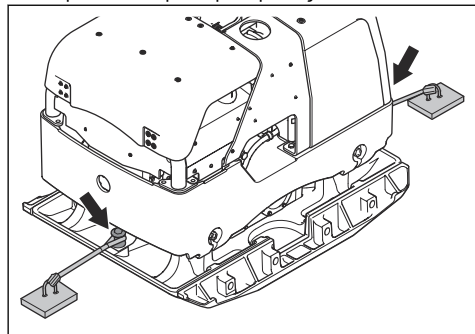
Ασφαλής στερέωση του προϊόντος σε όχημα μεταφοράς με ιμάντες πρόσδεσης (LH 700)

1. Ασφαλίστε τη λαβή (A) στην όρθια θέση.
2. Τοποθετήστε 2 ιμάντες (B) γύρω από την κάτω πλάκα.
 - a) Τοποθετήστε 1 ιμάντα γύρω από το μπροστινό μέρος της κάτω πλάκας και συνδέστε τον ιμάντα στο όχημα.
 - b) Τοποθετήστε 1 ιμάντα γύρω από το πίσω μέρος της κάτω πλάκας και συνδέστε τον στο όχημα.



Ασφαλής στερέωση του προϊόντος σε όχημα μεταφοράς με ιμάντες πρόσδεσης (LH 804)

1. Τοποθετήστε το τηλεχειριστήριο στη θέση μεταφοράς κάτω από το πίσω κάλυμμα.
2. Ασφαλίστε το προϊόν με 2 ιμάντες.



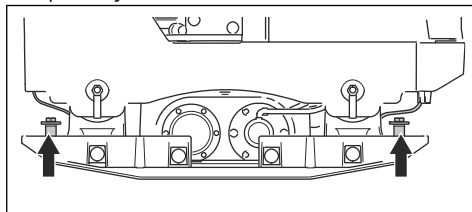
- a) Τοποθετήστε 1 ιμάντα στο μπροστινό σημείο ρυμούλκησης και συνδέστε τον ιμάντα στο όχημα.
- b) Τοποθετήστε 1 ιμάντα στο πίσω σημείο ρυμούλκησης και συνδέστε τον ιμάντα στο όχημα.

Ρυμούλκηση του προϊόντος (LH 804)



ΠΡΟΣΟΧΗ: Ρυμουλκήστε το προϊόν μόνο για να το απελευθερώσετε εάν κολλήσει σε μαλακό έδαφος κατά τη λειτουργία. Μην ρυμουλκείτε το προϊόν σε μεγάλες αποστάσεις.

1. Συνδέστε τη διάταξη ρυμούλκησης στα 2 σημεία ρυμούλκησης στο μπροστινό και το πίσω μέρος του προϊόντος.



2. Ρυμουλκήστε το προϊόν κατά μήκος. Η μέγιστη επιτρεπόμενη δύναμη είναι 15 kN οριζόντια στο διαμήκη άξονα του προϊόντος.

Αποθήκευση

- Προτού αποθηκεύσετε το προϊόν για μεγάλο χρονικό διάστημα, πρέπει να αποστραγγίσετε όλο το καύσιμο από το ντεπόζιτο καυσίμου. Απορρίψτε το καύσιμο σε κατάλληλη τοποθεσία απόρριψης.
- Φορτίστε πλήρως την μπαταρία πριν από την αποθήκευση. Μια άδεια μπαταρία παγώνει στους $-7^{\circ}\text{C}/19^{\circ}\text{F}$ περίπου. Μια πλήρως φορτισμένη μπαταρία παγώνει στους $-67^{\circ}\text{C}/-89^{\circ}\text{F}$ περίπου.
- Αφαιρέστε την μπαταρία από το τηλεχειριστήριο πριν από την αποθήκευση για μεγάλο χρονικό διάστημα (LH 804).
- Πρέπει να καθαρίζετε το προϊόν πριν από την αποθήκευση. Αφαιρέστε το λάδι και τη σκόνη από τα ελαστικά εξαρτήματα.
- Καθαρίστε το φίλτρο αέρα πριν από την αποθήκευση.
- Τοποθετήστε ένα προστατευτικό κάλυμμα στο προϊόν.
- Διατηρείτε το προϊόν σε στενό χώρο προστατευμένο από τον παγετό.
- Φυλάξτε το προϊόν σε κλειδωμένο χώρο, ώστε να εμποδίσετε την πρόσβαση σε παιδιά ή μη εγκεκριμένα άτομα.

Απόρριψη

- Οι χημικές ουσίες μπορεί να είναι επικίνδυνες και δεν πρέπει να απορρίπτονται στο έδαφος. Πρέπει πάντα να απορρίπτετε τα χρησιμοποιημένα χημικά σε κάποιο κέντρο σέρβις ή σε κατάλληλη τοποθεσία απόρριψης.
- Όταν το προϊόν φθαρεί υπερβολικά, πρέπει να το στείλετε στον αντιπρόσωπο ή σε κατάλληλη εγκατάσταση ανακύκλωσης.

- Το λάδι, τα φίλτρα λαδιού, το καύσιμο και η μπαταρία μπορεί να έχουν αρνητικές επιπτώσεις στο περιβάλλον. Πρέπει να συμμορφώνεστε με τις τοπικές απαιτήσεις ανακύκλωσης και τους ισχύοντες κανονισμούς.
- Μην απορρίπτετε την μπαταρία ως οικιακό απόβλητο.
- Στείλτε την μπαταρία σε έναν αντιπρόσωπο σέρβις της Husqvarna ή απορρίψτε τη σε κατάλληλη τοποθεσία συγκέντρωσης χρησιμοποιημένων μπαταριών.

Τεχνικά στοιχεία

Τεχνικά στοιχεία

	LH 700	LH 804
Βάρος λειτουργίας (EN500, συμπ. λαδιού, ½ καύσιμο), kg/lb	779/1717	820/1808
Μάρκα, τύπος κινητήρα	Hatz, 1 D90V	Hatz, 1 D90V
Ισχύς κινητήρα, kW/hp σε σ.α.λ. ¹	11,5/15,4 στις 3000	11,5/15,4 στις 3000
Συχνότητα δόνησης, Hz/σ.α.λ.	56/3000	56/3000
Πλάτος, mm/in.	2,5/0,098	2,5/0,098
Φυγόκεντρη δύναμη, kN/lbf	95/21375	95/21375
Ταχύτητα λειτουργίας, m/min ή ft./min	30 ή 98,4	30 ή 98,4
Μέγ. κλίση, μοίρες/%	20/35	20/35
Χωρητικότητα νεπόζιπου καυσίμου, l/qts	7,0/7,40	7,0/7,40
Χωρητικότητα λαδιού κινητήρα*, l/qts	1,9/2,0	1,9/2,0
Χωρητικότητα δεξαμενής υδραυλικού λαδιού, l/qts	27,0/7,1	27,0/7,1
Έκκεντρο στοιχείο, l/qts	1,0/1,1	1,0/1,1
Λάδι κινητήρα *	Shell Rimula R4 L 15W-40	Shell Rimula R4 L 15W-40
Λάδι έκκεντρου στοιχείου	Shell Rimula R4 L 15W-40	Shell Rimula R4 L 15W-40
Υδραυλικό λάδι	Shell Tellus S3 V68	Shell Tellus S3 V68
Βιολογικό υδραυλικό λάδι (προαιρετικό)	Shell Naturelle HF-E46	Shell Naturelle HF-E46
Καύσιμο *	Μόνο πετρέλαιο (ντίζελ) εξαιρετικά χαμηλής περιεκτικότητας σε θείο	Μόνο πετρέλαιο (ντίζελ) εξαιρετικά χαμηλής περιεκτικότητας σε θείο
Κατανάλωση καυσίμου, l/h ή qts/h	2,3 ή 2,4	2,3 ή 2,4
Τάση μπαταρίας, V/Ah	12/44	12/48

* = Για περαιτέρω πληροφορίες και ερωτήσεις σχετικά με τον συγκεκριμένο κινητήρα, ανατρέξτε στο εγχειρίδιο του

κινητήρα ή στην τοποθεσία Web του κατασκευαστή του κινητήρα.

Εκπομπές θορύβου και κραδασμών	LH 700	LH 804
Στάθμη ηχητικής ισχύος, μετρούμενη τιμή σε dB (A)	108	107

¹ Όπως προσδιορίστηκε από τον κατασκευαστή του κινητήρα. Η ονομαστική ισχύς του εν λόγω κινητήρα είναι η μέση ωφέλιμη ισχύς (σε συγκεκριμένες στροφές κινητήρα) ενός τυπικού κινητήρα παραγωγής για το μοντέλο του κινητήρα μετρημένης βάσει του προτύπου SAE J1349/ISO1585. Οι κινητήρες μαζικής παραγωγής μπορεί να διαφέρουν από την τιμή αυτή. Η πραγματική ωφέλιμη απόδοση ισχύος του κινητήρα που τοποθετείται στο τελικό προϊόν εξαρτάται από την ταχύτητα λειτουργίας, τις συνθήκες του περιβάλλοντος και άλλες τιμές.

Εκπομπές θορύβου και κραδασμών	LH 700	LH 804
Στάθμη ηχητικής ισχύος, εγγυημένη, L_{WA} σε dB (A) ²	109	108
Στάθμη ηχητικής πίεσης στο αυτί του χειριστή, L_p , dB (A) ³	88	Δ/Υ
Στάθμη κραδασμών, a_{hv} , m/s ²⁴	3,3	Δ/Υ (τηλεχειριστήριο)

Βάρη για τον προαιρετικό εξοπλισμό	
Επεκτάσεις, 2 τμχ. ανά μηχανήμα, 2 x 75 mm/6 in. kg/lb	14,6/32
Επεκτάσεις, 2 τμχ. ανά μηχανήμα, 2 x 150 mm/12 in. kg/lb	24,6/54

Τεχνικά στοιχεία για ραδιοεξοπλισμό (LH 804)

Τηλεχειριστήριο	
Τάση λειτουργίας	Μπαταρία NiMh 1500 mAh. Ο πομπός μπορεί να λειτουργήσει χωρίς μπαταρία μέσω ελέγχου με καλώδιο.
Χρόνος λειτουργίας	Έως και 15 ώρες με καινούργια μπαταρία.
Εμφάνιση δεδομένων	Με γραφικά, ανάλυση 128 x 32.
Κατηγορία προστασίας	IP 65
Θερμοκρασία λειτουργίας, °C/°F	Μεταξύ -25/-13 και +70/+158.
Θερμοκρασία αποθήκευσης, °C/°F	Μεταξύ -40/-40 και +85/+185.
Μπαταρία	2 μπαταρίες NiMh που παρέχονται με το μηχανήμα.
Δέκτης	
Τάση λειτουργίας, V DC	Μεταξύ 10 και 32.
Γενική κατανάλωση	100 mA, χωρίς εξωτερική φόρτιση στα 12 V DC.
Επεξεργαστής	Σχεδιασμένη CPU με 2 ανθεκτικούς διακόπτες ασφαλείας (μέγ. 2 A). Σχεδιασμένο ώστε να πληροί τις απαιτήσεις του προτύπου EN 13849-1 PL e (EN954-1, Κατηγορία 4).
Ένδειξη, δέκτης	LED τριών χρωμάτων, Κόκκινο/Πράσινο/Κίτρινο.
Ένδειξη, κατάσταση CAN	LED δύο χρωμάτων, Κόκκινο/Πράσινο.

² Οι εκπομπές θορύβου στο περιβάλλον, οι οποίες μετρούνται ως ηχητική ισχύς (L_{WA}) κατά EN ISO 3744, σε συμμόρφωση με την Οδηγία 2000/14/ΕΚ. Η διαφορά μεταξύ της εγγυημένης και της μετρούμενης ηχητικής ισχύος είναι ότι η εγγυημένη ηχητική ισχύς περιλαμβάνει επίσης τη διασπορά στο αποτέλεσμα της μέτρησης και τις αποκλίσεις μεταξύ των διαφορετικών μηχανημάτων του ίδιου μοντέλου σύμφωνα με την Οδηγία 2000/14/ΕΚ.

³ Στάθμη ηχητικής πίεσης L_p σύμφωνα με τα πρότυπα EN ISO 11201, EN 500-4. Συντελεστής αβεβαιότητας K_{PA} , στα 3,0 dB (A).

⁴ Τιμή κραδασμών σύμφωνα με το πρότυπο EN 500-4. Τα καταγεγραμμένα στοιχεία για τη στάθμη κραδασμών έχουν τυπική στατιστική διασπορά (τυπική απόκλιση) ίση με 1,5 m/s².

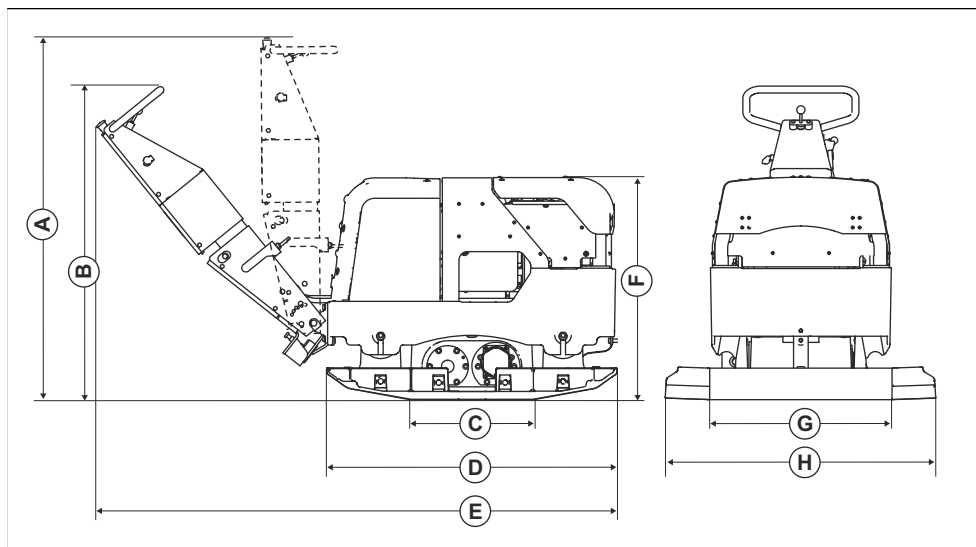
Κατηγορία προστασίας	IP 66
Θερμοκρασία λειτουργίας, °C/°F	Μεταξύ -25/-13 και +70/+158.
Θερμοκρασία αποθήκευσης, °C/°F	Μεταξύ -40/-40 και +85/+185.

Δεδομένα ραδιοσυχνοτήτων για Bluetooth®	
Ζώνη συχνοτήτων, GHz	2,4-2,4835
Ισχύς εξόδου, μέγ. dBm	4

Δήλωση για τον θόρυβο και τους κραδασμούς

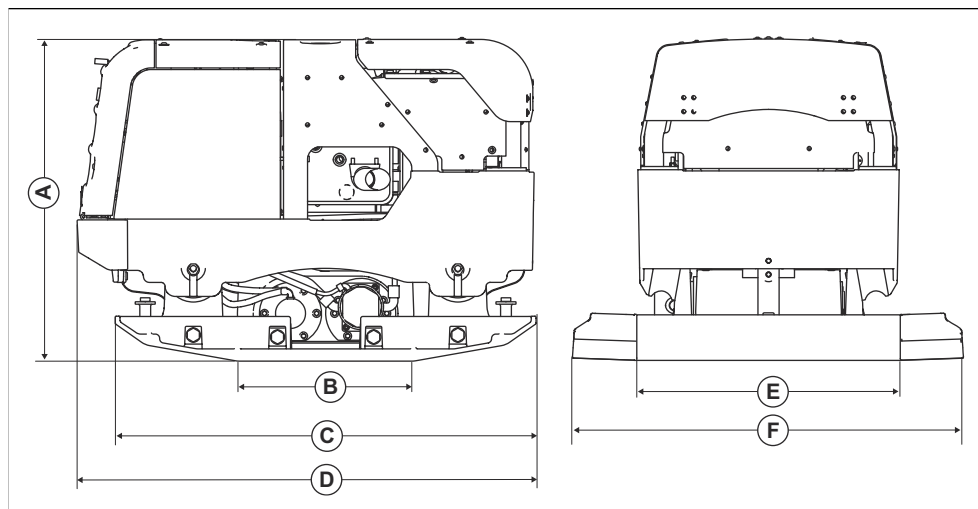
Αυτές οι δηλωθείσες τιμές προέκυψαν από εργαστηριακές δοκιμές τύπου, σύμφωνα με την αναφερόμενη οδηγία ή τα πρότυπα και είναι κατάλληλες για σύγκριση με τις δηλωθείσες τιμές άλλων προϊόντων που έχουν δοκιμαστεί σύμφωνα με την ίδια οδηγία ή πρότυπα. Αυτές οι δηλωθείσες τιμές δεν είναι κατάλληλες για χρήση σε αξιολογήσεις κινδύνου και οι τιμές που μετρήθηκαν σε επιμέρους χώρους εργασίας μπορεί να είναι υψηλότερες. Οι πραγματικές τιμές έκθεσης και ο κίνδυνος από βλάβη που υπέστη ένας μεμονωμένος χρήστης είναι μοναδικές και εξαρτώνται από τον τρόπο με τον οποίο εργάζεται ο χρήστης, το υλικό στο οποίο χρησιμοποιείται το προϊόν, καθώς και από τον χρόνο έκθεσης και τη φυσική κατάσταση του χρήστη, καθώς και την κατάσταση του προϊόντος.

Διαστάσεις προϊόντος (LH 700)



A	Ύψος λαβής, θέση μεταφοράς, mm/in.	1320/51	E	Μήκος μαζί με λαβή, mm/in.	1880/74
B	Ύψος λαβής, θέση λειτουργίας, mm/in.	1170/46	F	Ύψος, mm/in.	795/31
C	Περιοχή επαφής κάτω πλάκας, m ² /sq. ft.	0,290/3,12	G	Πλάτος, mm/in.	660/26
	Περιοχή επαφής της πλάκας βάσης συμπεριλαμβανομένων των προεκτάσεων 2x75 mm ή 2x150 mm, m ² /sq. ft.	0,646/36,95 ή 0,712/7,66	H	Πλάτος συμπεριλαμβανομένων των προεκτάσεων 2x75 mm ή 2x150 mm, mm/in.	810/32 ή 960/38
D	Μήκος κάτω πλάκας, mm/in.	1050/41			

Διαστάσεις προϊόντος (LH 804)



A	Ύψος, mm/in.	795/31	D	Μήκος, mm/in.	1150/45
B	Περιοχή επαφής κάτω πλάκας, m ² /sq. ft.	0,290/3,12	E	Πλάτος, mm/in.	660/26
	Περιοχή επαφής της πλάκας βάσης συμπεριλαμβανομένων των προεκτάσεων 2x750 mm ή 2x150 mm, m ² /sq. ft.	0,646/36,95 ή 0,712/7,66	F	Πλάτος συμπεριλαμβανομένων των προεκτάσεων 2x75 mm ή 2x150 mm, mm/in.	710/32 ή 960/38
C	Μήκος κάτω πλάκας, mm/in.	1050/41			

Σήματα κατατεθέντα

Η λέξη *Bluetooth®* και τα σχετικά λογότυπα είναι σήματα κατατεθέντα και ανήκουν στην *Bluetooth SIG, inc.*

Οποιαδήποτε χρήση αυτών των σημάτων από την Husqvarna γίνεται κατόπιν αδειάς.

Η ονομασία "LOCTITE" είναι κατοχυρωμένο εμπορικό σήμα ιδιοκτησίας της Henkel Corporation. Το N243 είναι εμπορικό σήμα της Henkel Corporation.

Δήλωση Συμμόρφωσης ΕΚ

Δήλωση Συμμόρφωσης ΕΚ

Εμείς, η **Husqvarna AB**, SE-561 82 Huskvarna, Σουηδία,
τηλ.: +46-36-146500, δηλώνουμε με αποκλειστική μας
ευθύνη ότι το προϊόν:

Περιγραφή	Μηχάνημα συμπίεσης εδάφους με πλάκα αντιστρέψιμης κίνησης
Μάρκα	Husqvarna
Τύπος/Μοντέλο	LH 700
Αναγνώριση	Αριθμοί σειράς με ημερομηνία από το 2022 και έπειτα

συμμορφώνεται πλήρως με τις ακόλουθες οδηγίες και
τους κανονισμούς της ΕΕ:

Οδηγία/Κανονισμός	Περιγραφή
2014/30/ΕΕ	"σχετικά με την ηλεκτρομαγνητική συμβατότητα"
2006/42/ΕΚ	"σχετικά με τα μηχανήματα"
2000/14/ΕΚ	"σχετικά με τον θόρυβο σε εξωτερικούς χώρους"

και ότι εφαρμόζονται τα ακόλουθα εναρμονισμένα
πρότυπα ή/και οι τεχνικές προδιαγραφές.

EN 500-1+A1:2009

EN 500-4:2011

Κοινοποιημένος φορέας: Ο φορέας 0404, RISE SMP
Svensk Maskinprovning AB, Verkstadsgatan 17, Box
4053, 904 32 UMEÅ, Sweden έχει πιστοποιήσει
τη συμμόρφωση με την οδηγία 2000/14/ΕΚ του
Συμβουλίου, διαδικασία αξιολόγησης συμμόρφωσης:
Παράρτημα VI

Για πληροφορίες σχετικά με τις εκπομπές θορύβου,
ανατρέξτε στο κεφάλαιο *Τεχνικά στοιχεία στη σελίδα 30*.

Partille, 2022-04-12



Martin Huber

Διευθυντής έρευνας και ανάπτυξης, Επιφάνειες και
δάπεδα σκυροδέματος

Husqvarna AB, Κατασκευαστικό τμήμα

Υπεύθυνος για την τεχνική τεκμηρίωση

Δήλωση Συμμόρφωσης ΕΚ

Εμείς, η **Husqvarna AB**, SE-561 82 Huskvarna, Σουηδία,
τηλ.: +46-36-146500, δηλώνουμε με αποκλειστική μας
ευθύνη ότι το προϊόν:

Περιγραφή	Μηχάνημα συμπίεσης εδάφους με πλάκα αντιστρέψιμης κίνησης
Μάρκα	Husqvarna
Τύπος/Μοντέλο	LH 804
Αναγνώριση	Αριθμοί σειράς με ημερομηνία από το 2022 και έπειτα

συμμορφώνεται πλήρως με τις ακόλουθες οδηγίες και
τους κανονισμούς της ΕΕ:

Οδηγία/Κανονισμός	Περιγραφή
2014/53/ΕΕ	"σχετικά με τον ραδιοεξοπλισμό"
2006/42/ΕΚ	"σχετικά με τα μηχανήματα"
2000/14/ΕΚ	"σχετικά με τον θόρυβο σε εξωτερικούς χώρους"

και ότι εφαρμόζονται τα ακόλουθα εναρμονισμένα
πρότυπα ή/και οι τεχνικές προδιαγραφές.

EN 500-1+A1:2009

EN 500-4:2011

EN ISO 13766-1:2018

ETSI EN 301 489-1 V2.1.1

ETSI EN 301 489-3 V2.1.1

Κοινοποιημένος φορέας: Ο φορέας 0404, RISE SMP
Svensk Maskinprovning AB, Verkstadsgatan 17, Box
4053, 904 32 UMEÅ, Sweden έχει πιστοποιήσει
τη συμμόρφωση με την οδηγία 2000/14/ΕΚ του
Συμβουλίου, διαδικασία αξιολόγησης συμμόρφωσης:
Παράρτημα VI

Για πληροφορίες σχετικά με τις εκπομπές θορύβου,
ανατρέξτε στο κεφάλαιο *Τεχνικά στοιχεία στη σελίδα 30*.

Partille, 2022-04-12



Martin Huber

Διευθυντής έρευνας και ανάπτυξης, Επιφάνειες και
δάπεδα σκυροδέματος

Husqvarna AB, Κατασκευαστικό τμήμα

Υπεύθυνος για την τεχνική τεκμηρίωση



www.husqvarnacp.com

Αρχικές οδηγίες

1140393-70



2022-06-07