



 **Husqvarna**<sup>®</sup>



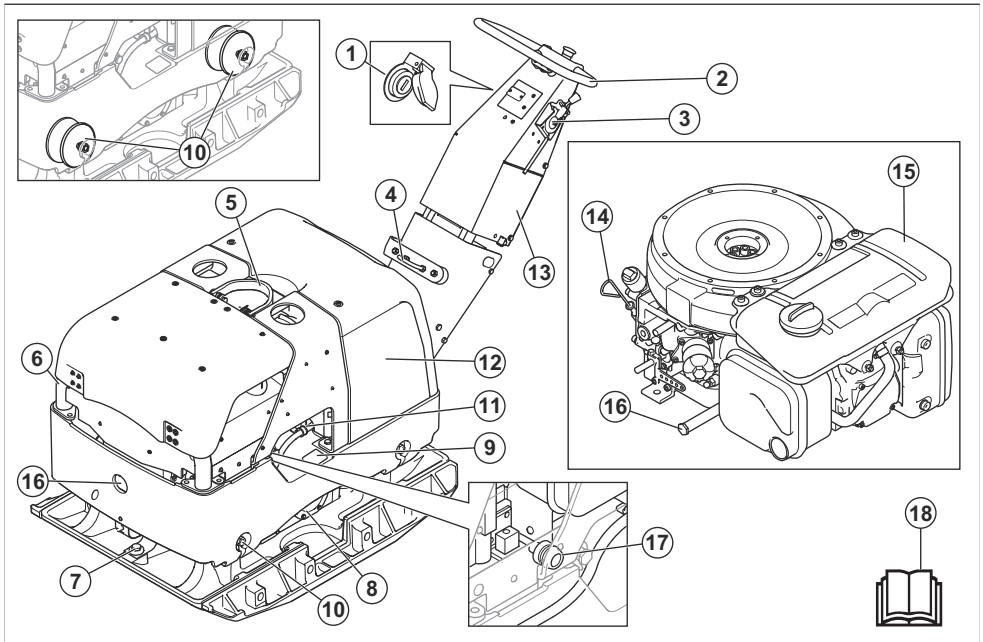
LH 700, LH 804

# Indhold

Indledning.....	2	Transport, opbevaring og bortskaffelse.....	24
Sikkerhed.....	5	Tekniske data.....	26
Drift.....	11	Registrerede varemærker.....	30
Vedligeholdelse.....	18	EU-overensstemmelseserklæring.....	31

# Indledning

## Produktoversigt (LH 700)



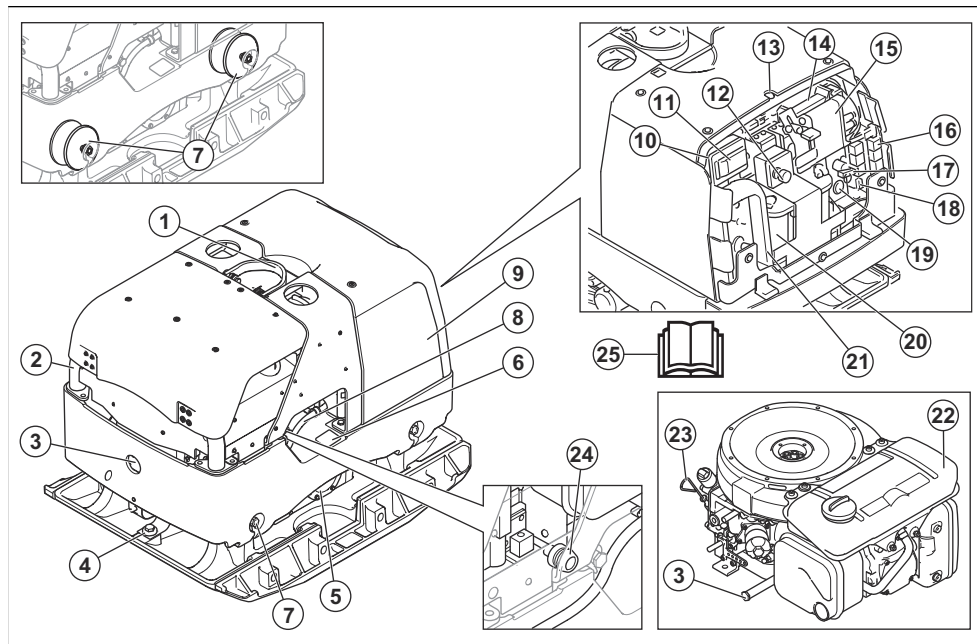
1. Tændingslås
2. Håndtag
3. Gashåndtag
4. Håndtagslås til transportposition
5. Løftepunkt
6. Sikkerhedsramme
7. Sikkerhedsstrop
8. Excentrisk element
9. Typeskilt
10. Vibrationsdæmpningsenheder

og motorpladen. Se *Sådan kontrollerer du vibrationsdæmpningsenhederne på side 9.*

11. Vandudskiller
12. Hydraulikoliebeholder
13. Batteri
14. Oliepind til motorolie
15. Brændstoftank
16. Aftapningsprop til motorolie
17. Luftfilterindikator
18. Brugervejledning

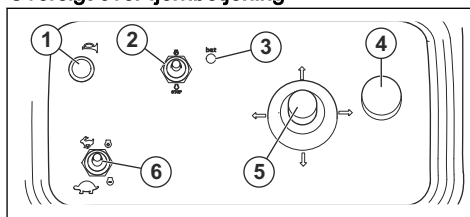
**Bemærk:** Der er også 7 vibrationsdæmpningsenheder mellem håndtaget

# Produktoversigt (LH 804)



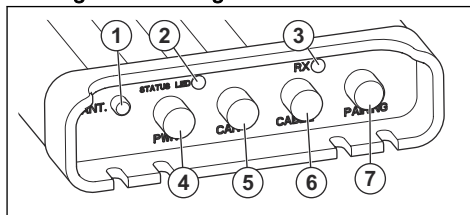
1. Løftepunkt
2. Sikkerhedsramme
3. Aftappingsprop til motorolie
4. Sikkerhedsstropper
5. Excentrisk element
6. Typeskilt
7. Vibrationsdæmpningsenheder
8. Vandudskiller
9. Hydraulikoliebeholder
10. Batterioplader til fjernbetjening
11. Batteri til fjernbetjening
12. Nødstopknap
13. Antenne
14. Elektronisk styreenhed (ECU)
15. Modtager
16. Relæer
17. Hovedafbryder
18. Sikringer
19. Summer
20. Produktbatteri
21. Fjernbetjening, transportposition
22. Brændstoftank
23. Oliepind til motorolie
24. Luftfilterindikator
25. Brugsanvisning

## Oversigt over fjernbetjening



1. Knap til tilslutning af fjernbetjening til modtager
2. ON/OFF-kontakt på motor
3. Indikator for batteriopladning
4. ON/OFF-kontakt til fjernbetjening og nødstopknap
5. Joystick
6. Driftshastighed

## Oversigt over modtager



1. Antenne
2. Indikator for fjernbetjeningsforbindelse
3. Indikator for radiokommunikation (RX)
4. Tilslutning til ledning
5. CAN
6. Tilslutning til fjernstyringskabel
7. Knap til parringsfunktion

## Produktbeskrivelse

Produktet er en fremadgående komprimeringsmaskine med vendbar plade til komprimering af mellemtykke lag til lag af større dybde i granulær jordbund. Produktet har en forbrændingsmotor.

Modellen LH 700 med gående fører.

Modellen LH 804 styres via fjernbetjening med en maksimal afstand på 20 m fra føreren.

## Anvendelsesformål

Produktet er kun til professionel brug. Brug produktet til komprimering af forskellige typer fyldmateriale, fra sand til sten. Brug ikke produktet til andre opgaver.

## Symboler på produktet



**ADVARSEL:** Dette produkt kan være farligt og forårsage alvorlig personskade eller død for brugeren eller andre. Vær forsigtig, og brug produktet korrekt.



Læs brugsanvisningen grundigt, og sørg for at have forstået indholdet, inden du bruger produktet.



Læs brugsanvisningen grundigt, og sørg for at have forstået indholdet, inden du bruger produktet.



Brug høreværn.



Brug kun Ultra-Low-Sulphur Diesel.

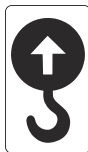


Hydraulikolieniveau.



Bio-Hydr.

Biologisk hydraulikolie



Løftepunkt på sikkerhedsrammen.



Støjemissioner til omgivelserne, som beskrevet i EF-direktivet. Emission fra produktet er angivet i *Tekniske data på side 26* og på mærkatet.



Dette produkt er i overensstemmelse med gældende EU-direktiver.



LH 700: Hold hænderne væk fra dette område.



LH 700: Risiko for knusningsskader.



LH 700: Risiko for skader. Motoren har bevægelige dele.



LH 700: Risiko for skader, hvis håndtaget falder ned på dig. Lås håndtaget i den løftede position.



LH 804: Hydraulikolietryk.



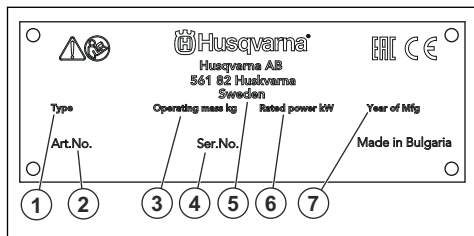
LH 804: Hovedafbryder. Batteri ON/OFF.



Rengør ikke motoren med en højtryksrens.

**Bemærk:** Andre symboler/etiketter på produktet refererer til specifikke krav for certificering på nogle markeder.

## Typeskilt



1. Produkttype
2. Produktnummer
3. Produktvægt
4. Serienummer

5. Producent
6. Mærkeeffekt
7. Produktionsår

## Produktansvar

Som nævnt i produktansvarsbestemmelserne hæfter vi ikke for skader forårsaget af vores produkt, hvis:

- produktet er forkert repareret.
- produktet er repareret med dele, der ikke er fra producenten eller ikke er godkendt af producenten
- produktet har tilhør, der ikke er fra producenten eller ikke er godkendt af producenten.
- produktet ikke er repareret på et godkendt servicecenter eller af en godkendt myndighed.

## Sikkerhed

### Sikkerhedsdefinitioner

Advarsler, forholdsregler og bemærkninger bruges til at pege på særligt vigtige dele af brugsanvisningen.



**ADVARSEL:** Bruges, hvis føreren udsætter sig selv eller omkringstående personer for risiko for personskade eller dødsfald ved tilsidesættelse af instruktionerne i brugsanvisningen.



**BEMÆRK:** Bruges, hvis der er risiko for skader på produktet, andre materialer eller det omgivende område ved tilsidesættelse af instruktionerne i brugsanvisningen.

**Bemærk:** Bruges til at give yderligere oplysninger, der er nødvendige i en given situation.

### Generelle sikkerhedsinstruktioner



**ADVARSEL:** Læs følgende advarselsinstruktioner, inden du bruger produktet.

- Dette produkt er et farligt værktøj, hvis du ikke er forsigtig, eller hvis du bruger produktet forkert. Dette produkt kan forårsage alvorlig personskade eller død for brugeren eller andre. Anvend ikke produktet, før du har læst og forstået indholdet i denne brugsanvisning.
- Følg alle advarsler og anvisninger
- Overhold alle gældende love og bestemmelser.
- Brugeren og brugerens arbejdsgiver skal kende og forebygge farerne i forbindelse med brugen af produktet.

- Lad ikke en person betjene produktet, medmindre vedkommende har læst og forstået indholdet i denne brugsanvisning.
- Brug ikke produktet, medmindre du har modtaget oplæring i det før brug. Sørg for, at alle brugere oplæres i produktet.
- Lad ikke børn betjene produktet.
- Lad kun autoriserede personer betjene produktet.
- Brugeren er ansvarlig for uheld på mennesker og materiel.
- Brug ikke produktet, hvis du er træt, syg eller påvirket af alkohol, narkotika eller medicin.
- Vær altid forsigtig, og brug din sunde fornuft.
- Dette produkt danner et elektromagnetisk felt under drift. Dette felt kan i nogle tilfælde påvirke aktive eller passive medicinske implantater. For at mindske risikoen for alvorlig personskade eller dødsfald anbefaler vi, at personer med medicinske implantater kontakter deres læge og producenten af det medicinske implantat, før de tager produktet i brug.
- Hold produktet rent. Sørg for, at skilte og mærkater er tydeligt læsbare.
- Brug ikke produktet, hvis det er fejlbehæftet.
- Du må ikke foretage ændringer af dette produkt.
- Brug ikke produktet, hvis der er risiko for, at andre personer har foretaget ændringer af produktet.

### Sikkerhedsinstruktioner for betjening



**ADVARSEL:** Læs følgende advarselsinstruktioner, inden du bruger produktet.

- Sørg for, at du ved, hvordan du standser motoren hurtigt i nødstilfælde.
- Brugeren skal have de fysiske kræfter, der er nødvendige, for at betjene produktet sikkert.

- Betjen ikke produktet uden alle beskyttelsesdæksler installeret.
- Bær personligt beskyttelsesudstyr. Se *Personligt beskyttelsesudstyr på side 7*.
- Hold arbejdsområdet rent og oplyst.
- Sørg for at stå i en stabil og sikker stilling under brug.
- Sørg for, at der ikke er risiko for, at du eller produktet kan falde ned fra stor højde.
- Sørg for, at der ikke er fedt eller olie på håndtaget.
- Brug ikke produktet i områder, hvor der kan forekomme brand eller eksplosioner.
- Produktet kan forårsage udkastning af genstande med høj fart. Sørg for, at alle personer i arbejdsområdet bruger godkendt personligt beskyttelsesudstyr. Fjern løse genstande fra arbejdsområdet.
- Før du går væk fra produktet, skal du standse motoren og kontrollere, at der ikke er nogen risiko for utilsigtet start.
- Sørg for, at tøj, langt hår og smykker ikke kommer i klemme i bevægelige dele.
- Sid ikke på produktet.
- Slå aldrig på produktet.
- Betjen kun produktet bagfra og med begge hænder på håndtagene.
- Betjen ikke produktet nær elledninger. Produktet har ikke elektrisk isolering, og personskafe eller dødsfald kan forekomme.
- Før du betjener produktet, skal du finde ud af, om der er skjulte ledninger, kabler og rør i arbejdsområdet. Hvis produktet rammer en skjult genstand, skal motoren standses med det samme, og produktet og genstanden skal undersøges. Betjen ikke produktet igen, før du ved, om det er sikkert at fortsætte.

styresystemet, kan der opstå pludselige bevægelser i produktet, hvilket kan forårsage personskader.

- Du skal standse motoren og slukke fjernbetjeningen, før du efterlader produktet. Sæt fjernbetjeningen i transportpositionen bag det bageste dæksel. Lås det bageste dæksel med en hængelås. Det sikrer, at produktet ikke kan bruges af personer, der ikke er godkendt til det.
- Hvis der opstår en fejl i styresystemet, skal du trykke på nødstopknappen på fjernbetjeningen og frakoble batteriet. Lad et godkendt serviceværksted reparere produktet.

## Vibrationssikkerhed



**ADVARSEL:** Læs følgende advarselsinstruktioner, inden du bruger produktet.

- Under brug af produktet kan der overføres vibrationer fra produktet til brugeren. Regelmæssig og hyppig brug af produktet kan forårsage eller forøge omfanget af personskader på brugeren. Skader kan forekomme i fingre, hænder, håndled, arme, skuldre, nerver, blodforsyning eller andre dele af kroppen. Skaderne kan være invaliderende og/eller permanente og kan forstærkes gradvist i flere uger, måneder eller år. Eventuelle skader omfatter skader på blodcirkulationen, nervesystemet, led og andre anatomiske strukturer.
- Symptomer kan opstå under brug af produktet eller på andre tidspunkter. Hvis du har symptomer og fortsætter med at betjene produktet, kan symptomerne forstærkes eller bliver permanente. Hvis disse eller andre symptomer forekommer, skal du søge lægehjælp:
  - Følelsesløshed, manglende følesans, snurren, stikken, smerte, brændende fornemmelse, dunken, stivhed, klodsethed, styrketab, ændringer af hudens farve eller tilstand.
- Symptomer kan forstærkes ved lave temperaturer. Brug varmt tøj og hold hænderne varme og tørre, når du bruger produktet i kolde omgivelser.
- Udfør vedligeholdelse på og betjen produktet som angivet i brugsanvisningen for at bevare et korrekt vibrationsniveau.
- Dette produkt har et vibrationsdæmpningssystem, der mindsker vibrationerne fra håndtagene til brugeren. Lad produktet gøre arbejdet. Skub ikke produktet for hårdt frem. Hold let fast i produktets håndtag, men sørg for, at du styrer og betjener produktet sikkert. Skub ikke håndtagene ind i endestoppene mere end nødvendigt.
- Hold kun hænderne på håndtaget eller håndtagene. Hold alle andre kropsdele væk fra produktet.
- Stop produktet med det samme, hvis der pludselig opstår stærke vibrationer. Forsæt ikke arbejdet, før årsagen til de øgede vibrationer er fjernet.

## Sikkerhed i fjernbetjening (LH 804)



**ADVARSEL:** Læs følgende advarselsinstruktioner, inden du bruger produktet.

- Produktet kan betjenes med en fjernbetjening ved lange afstande. Betjen ikke produktet, hvis du ikke har tydeligt udsyn til produktet og dets risikoområde. Afskærm arbejdsområdet for at undgå personskafe.
- Anvend ikke produktet fra en afstand længere end 20 m.
- Lad ikke en person betjene fjernbetjeningen, medmindre vedkommende har læst og forstået indholdet i denne brugsanvisning.
- Betjen ikke fjernbetjeningen, medmindre du har modtaget oplæring i det før brug. Sørg for, at alle brugere oplæres i brug af fjernbetjeningen og produktets styresystem. Hvis brugeren ikke kender

## Sikkerhed omkring støv



**ADVARSEL:** Læs følgende advarselsinstruktioner, inden du bruger produktet.

- Brug af produktet kan forårsage støv i luften. Støv kan forårsage alvorlige skader og permanente helbredsproblemer. Silikastøv er klassificeret som skadeligt af flere myndigheder. Følgende er eksempler på sådanne helbredsproblemer:
  - De dødelige lungesygdomme kronisk bronkitis, silikose (støvlunge) og lungefibrose
  - Kræft
  - Fosterskader
  - Hudbetændelse
- Brug korrekt udstyr til at mindske mængden af støv og dampe i luften og for at reducere støv på arbejdsudstyr, overflader, tøj og krop. Eksempler på sådant udstyr er støvopsamlingssystemer samt vandsprøjter, der binder støvet. Mindsk forekomsten af støv ved kilden, hvor det er muligt. Sørg for, at udstyret installeres og anvendes korrekt, og at der udføres regelmæssig vedligeholdelse.
- Brug godkendt åndedrætsværn. Sørg for, at der er åndedrætsværn tilgængelig, hvis der er farlige materialer i arbejdsområdet.
- Sørg for, at der er tilstrækkelig ventilation i arbejdsområdet.
- Hvis det er muligt, skal du rette produktets udstødning på en måde, så den ikke forårsager, at der kommer støv i luften.

## Sikkerhed omkring udstødningsgasser



**ADVARSEL:** Læs følgende advarselsinstruktioner, inden du bruger produktet.

- Udstødningsgasserne fra motoren indeholder kullite, som er en lugtfri, giftig og meget farlig gasart. Indånding af kullite kan forårsage dødsfald. Da kullite er lugtfri og ikke kan ses, er det ikke muligt at mærke det. Et symptom på kulliteforgiftning er svimmelhed, men en person kan blive bevidstløs uden advarsel, hvis mængden eller koncentrationen af kullite er tilstrækkelig.
- Udstødningsgasser indeholder også uforbrændte kulbrinter, herunder benzen. Indånding af støv gennem længere tid kan forårsage helbredsproblemer.
- Udstødningsgasser, som du kan se eller lugte, indeholder også kullite.
- Brug ikke et produkt med forbrændingsmotor indendørs eller i områder, der ikke har tilstrækkelig ventilation.
- Indånd ikke udstødningsgasserne.

- Sørg for, at der er tilstrækkelig ventilation i området. Det er især vigtigt, hvis du bruger produktet i grøfter eller andre mindre arbejdsområder, hvor udstødningsgasser nemt kan samle sig.

## Sikkerhed omkring støj



**ADVARSEL:** Læs følgende advarselsinstruktioner, inden du bruger produktet.

- Høje støjniveauer og langvarig eksponering for støj kan forårsage støjbettinget høretab.
- Udfør vedligeholdelse på og betjen produktet som beskrevet i brugsanvisningen for at holde støjniveauet på et minimum.
- Efterse lyd-dæmperen for skader og defekter. Sørg for, at lyd-dæmperen er korrekt monteret på produktet.
- Anvend godkendt hørevern, når du betjener produktet.
- Lyt efter advarselssignaler og stemmer, når du bruger hørevern. Tag høreværnet af, når produktet er standset, medmindre hørevern skal bruges pga. støjniveauet i arbejdsområdet.

## Personligt beskyttelsesudstyr



**ADVARSEL:** Læs følgende advarselsinstruktioner, inden du bruger produktet.

- Brug godkendt personligt beskyttelsesudstyr, når du betjener produktet. Personligt beskyttelsesudstyr udelukker ikke fuldstændigt risikoen for personskader, men det mindsker graden af skaderne i tilfælde af, at der skulle ske en ulykke. Lad forhandleren hjælpe dig med at vælge det rigtige personlige beskyttelsesudstyr.
- Kontrollér regelmæssigt tilstanden af det personlige beskyttelsesudstyr.
- Brug en godkendt beskyttelseshjelm.
- Brug godkendt hørevern.
- Brug godkendt åndedrætsværn.
- Brug godkendt øjenværn med sidebeskyttelse.
- Bær altid beskyttelseshandsker.
- Anvend støvler med stålsnude og skridsikre såler.
- Brug godkendt arbejdstøj eller tilsvarende tætsiddende tøj med lange ærmer og lange ben.

## Brandslukker

- Hav en brandslukker i nærheden under arbejdet.
- Brug en pulverslukker af "ABE"-klassen eller en CO<sub>2</sub>-slukker af "BE"-typen.

## Sikkerhedsanordninger på produktet



**ADVARSEL:** Læs følgende advarselsinstruktioner, inden du bruger produktet.

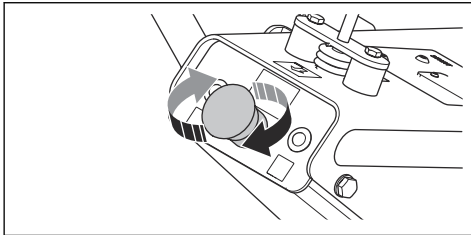
- Brug ikke et produkt med defekte sikkerhedsanordninger.
- Kontrollér sikkerhedsanordningerne regelmæssigt. Hvis sikkerhedsanordningerne er defekte, skal du henvende dig til dit Husqvarna-serviceværksted.

### Nødstopknap

Nødstopknappen bruges til hurtigt at standse motoren.

#### Sådan foretager du en kontrol af nødstopknappen (LH 700)

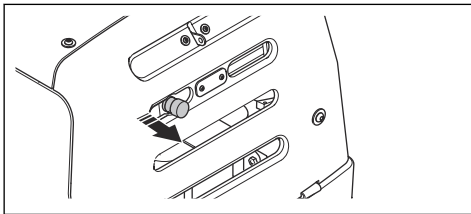
1. Drej nødstopknappen med uret for at sikre, at den er deaktiveret.



2. Start motoren. Se *Sådan startes produktet (LH 700) på side 11*.
3. Tryk på nødstopknappen.
4. Sørg for, at motoren standser.
5. Drej nødstopknappen med uret for at deaktivere den.

#### Sådan foretager du en kontrol af nødstopknappen (LH 804)

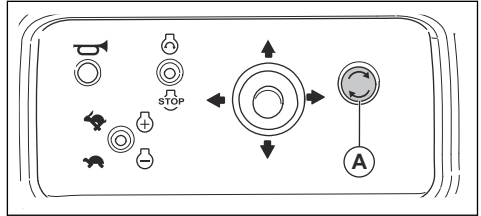
1. Træk nødstopknappen ud for at sikre, at den er deaktiveret.



2. Start motoren. Se *Sådan startes produktet (LH 804) på side 17*.
3. Tryk på nødstopknappen.
4. Sørg for, at motoren standser.
5. Træk nødstopknappen ud for at deaktivere den.

### Nødstopknap på fjernbetjeningen (LH 804)

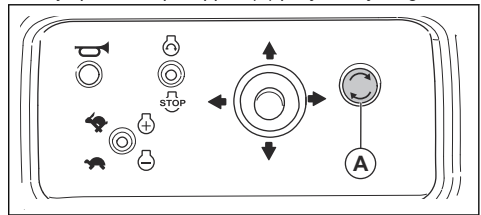
Nødstopknappen på fjernbetjeningen (A) bruges til hurtigt at standse motoren. Nødstopknappen er også fjernbetjeningens ON/OFF-knap.



**BEMÆRK:** Brug ikke nødstopknappen på fjernbetjeningen til at standse produktet, medmindre der er tale om en nødsituation.

#### Sådan foretager du en kontrol af nødstopknappen på fjernbetjeningen (LH 804)

1. Start motoren. Se *Sådan startes produktet (LH 804) på side 17*.
2. Tryk på nødstopknappen (A) på fjernbetjeningen.



3. Sørg for, at motoren standser.
4. Drej nødstopknappen på fjernbetjeningen med uret for at deaktivere den.

#### Sådan kontrollerer du tændingslåsen (LH 700)

- Start og stands motoren. Se *Sådan startes produktet (LH 700) på side 11* og *Sådan standses produktet (LH 700) på side 12*.
  - a) Sørg for, at motoren starter, når du drejer tændingsnøglen med uret.
  - b) Sørg for, at motoren standser omgående, når du drejer tændingsnøglen mod uret.

### Lyddæmper

Lyddæmperen sikrer et minimalt støjniveau og sender udstødningsgasserne væk fra føreren.

Brug ikke produktet, hvis lyddæmperen mangler eller er defekt. En defekt lyddæmper øger støjniveauet og risikoen for brand.



**ADVARSEL:** Lyddæmperen bliver meget varm under og efter brug, og når motoren kører i tomgang. Vær forsigtig i



nærheden af brandfarlige materialer og/eller dampe for at forhindre brand.

### Sådan kontrolleres lyddæmperen

- Efterse lyddæmperen regelmæssigt for at sikre, at den er monteret korrekt og ikke er beskadiget.

### Sikkerhedsramme

Sikkerhedsrammen forhindrer, at produktet beskadiges, hvis det vælter.

### Sådan kontrolleres sikkerhedsrammen

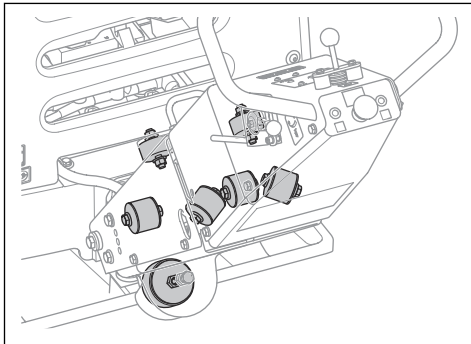
- Sørg for, at der ikke er revner eller andre skader på sikkerhedsrammen.
- Sørg for, at sikkerhedsrammen er korrekt monteret på produktet.

### Vibrationsdæmpningsenheder

Vibrationsdæmpningsenheder reducerer vibrationer i produktet. Vibrationsdæmpningsenhederne reducerer skadelige vibrationer, hvilket forhindrer skader på brugeren og beskadigelse af produktet.

### Sådan kontrollerer du vibrationsdæmpningsenhederne

Der er 11 vibrationsdæmpningsenheder, 2 på hver side af produktet og 7 mellem håndtaget og motorpladen.



- Sørg for, at vibrationsdæmpningsenhederne er monteret korrekt.
- Undersøg vibrationsdæmpningsenhederne for skader og stitage.
- Udskift vibrationsdæmpningsenhederne, hvis det er nødvendigt.

### Brændstofsikkerhed



**ADVARSEL:** Læs følgende advarselsinstruktioner, inden du bruger produktet.

- Brændstof er meget antændeligt, og dampene er eksplosive. Vær forsigtig med brændstof for at undgå personskade, brand og eksplosion.
- Indånd ikke brændstoffdampe. Brændstoffdampene er giftige og kan forårsage personskade. Sørg for, at der er tilstrækkelig ventilation.
- Fjern ikke dækslet på brændstofftanken, og påfyld aldrig brændstof, mens motoren kører.
- Lad motoren køle helt af, før du fylder brændstof på.
- Påfyld aldrig brændstof i et indendørs område. Utilstrækkelig luftstrøm kan forårsage personskader eller dødsfald på grund af kvælning eller kulilte.
- Ryg ikke i nærheden af brændstof eller motor.
- Anbring ikke varme genstande i nærheden af brændstof eller motor.
- Påfyld ikke brændstof nær gnister eller åben ild.
- Før du fylder brændstof på, skal du åbne brændstofftankens dæksel langsomt og forsigtigt udløse trykket.
- Brændstof på huden kan forårsage personskade. Hvis du får brændstof på huden, skal du bruge sæbe og vand til at fjerne brændstoffet.
- Hvis du får brændstof på dit tøj, skal du skifte tøj med det samme.
- Fyld aldrig brændstofftanken helt op. Varme får brændstoffet til at udvide sig. Sørg for at bevare ledig plads øverst i brændstofftanken.
- Spænd brændstofftankens dæksel helt. Hvis brændstofftankens dæksel ikke spændes, opstår der risiko for brand.
- Før du starter produktet, skal du flytte produktet minimum 3 m væk fra det sted, du påfyldte brændstof.
- Start ikke produktet, hvis der er brændstof eller motorolie på produktet. Fjern uønsket brændstof og motorolie, og lad produktet tørre, før du starter motoren.
- Undersøg regelmæssigt motoren for lækager. Hvis der er utætheder i brændstoffsystemet, må du ikke starte motoren, før lækagerne er repareret.
- Brug ikke fingrene til at undersøge motoren for utætheder.
- Opbevar kun brændstof i godkendte beholdere.
- Når produkt og brændstof er sat til opbevaring, skal du kontrollere, at brændstof og brændstoffdampe ikke kan forårsage skader.
- Aftap brændstoffet i en godkendt beholder udendørs og på sikker afstand af gnister og åben ild.

### Batterisikkerhed



**ADVARSEL:** Et beskadiget batteri kan eksplodere og forårsage personskade. Hvis batteriet er deformeret eller beskadiget, skal du henvende dig til et godkendt Husqvarna-serviceværksted.



**ADVARSEL:** Læs følgende advarselsinstruktioner, inden du bruger produktet.

- Bær sikkerhedsbriller, når du er i nærheden af batterier.
- Bær ikke ure, smykker eller andre metalgenstande i nærheden af batteriet.
- Opbevar batteriet utilgængeligt for børn.
- Batteriet skal oplades i et rum med god ventilation.
- Hold en sikkerhedsafstand på mindst 1 meter til brandfarlige materialer, når du oplader batteriet.
- Kassér udskiftede batterier. Se *Bortskaffelse på side 25*.
- Der kan komme eksplosive gasser fra batteriet. Undlad at ryge i nærheden af batteriet. Hold batteriet væk fra åben ild og gnister.

### Sikkerhedsinstruktioner for betjening på skråninger



**ADVARSEL:** Læs følgende advarselsinstruktioner, inden du bruger produktet.

- Brug ikke produktet på skråninger, der hælder mere end 20°. Løs jord, vibrationer og produktets hastighed kan medføre, at det vælter på en skråning, der er mindre end 20°.
- Sørg for, at arbejdsområdet er sikkert. Våd og løs jord gør det mindre sikkert at betjene produktet. Vær meget forsigtig på skråninger og ujævnt underlag.
- Sørg for, at alle personer i arbejdsområdet er over produktet på skråningen.
- Kø op og ned ad skråningen med produktet, ikke fra side til side.
- Parkér ikke produktet på en skråning. Hvis du er nødt til at parkere produktet på en skråning, skal du sørge for, at produktet ikke kan vælte. Der er risiko for personskade og beskadigelse.

### Sikkerhedsinstruktioner for betjening tæt på kanter



**ADVARSEL:** Læs følgende advarselsinstruktioner, inden du bruger produktet.

- Der er risiko for, at produktet vælter, når det betjenes i nærheden af en kant. Hold altid mindst  $\frac{2}{3}$  af

produktet på en overflade, der er tilstrækkelig stabil til at kunne bære produktets vægt.

- Hvis produktet vælter, skal du standse motoren, inden du løfter produktet tilbage til en overflade, der er tilstrækkelig stabil. Se *Sådan løftes produktet på side 24*.

### Sikkerhedsinstruktioner for vedligeholdelse



**ADVARSEL:** Læs følgende advarselsinstruktioner, inden du bruger produktet.

- Hvis vedligeholdelsen ikke udføres korrekt og regelmæssigt, øges risikoen for personskade og beskadigelse af produktet.
- Bær personligt beskyttelsesudstyr. Se *Personligt beskyttelsesudstyr på side 7*.
- Stands motoren, og kontrollér, at alle produktets dele er kølet af, før du udfører vedligeholdelse.
- Rengør produktet for at fjerne farlige materialer, inden du udfører vedligeholdelse.
- Afmonter tændhætten, før du udfører vedligeholdelsen.
- Motorens udstødningsgasser er varme og kan indeholde gnister. Betjen ikke produktet indendørs eller i nærheden af brandfarligt materiale.
- Undlad at ændre produktet. Ændringer af produktet, der ikke er godkendt af producenten, kan medføre alvorlig personskade eller dødsfald.
- Brug altid originalt tilbehør og originale reservedele. Tilbehør og reservedele, der ikke er godkendt af producenten, kan medføre alvorlig personskade eller dødsfald.
- Udskift beskadigede, slidte eller defekte dele.
- Foretag kun den form for vedligeholdelse, der er beskrevet i denne brugervejledning. Lad et godkendt serviceværksted udføre alle andre former for service.
- Alt værktøj skal fjernes fra produktet, før du starter motoren efter vedligeholdelse. Løstliggende værktøj eller værktøj, der er monteret på roterende dele, kan blive slynget ud og forårsage personskade.
- Efter vedligeholdelse skal du udføres en kontrol af produktets vibrationsniveau. Tal med et godkendt serviceværksted, hvis niveauet ikke er korrekt.
- Lad et godkendt serviceværksted foretage regelmæssig service af produktet.

## Indledning



**ADVARSEL:** Læs og forstå kapitlet om sikkerhed, før du bruger produktet.

## Det skal du gøre, inden du betjener produktet

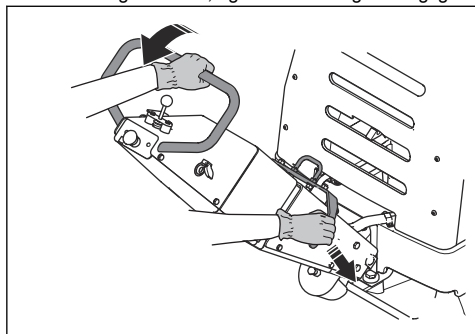
- Læs brugsanvisningen omhyggeligt igennem, og sørg for at have forstået instruktionerne.
- Læs motorproducentens instruktionsbog.
- Foretag daglig vedligeholdelse. Se *Vedligeholdelsesskema på side 18.*

## Sådan sættes håndtaget i driftsposition (LH 700)



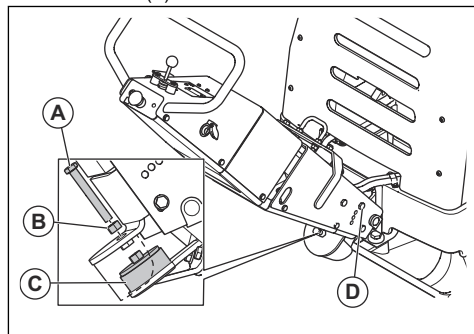
**ADVARSEL:** Hold håndtaget fast, mens du ændrer dets position. Der er risiko for skader, hvis håndtaget falder ned på dig.

1. Hold håndtaget.
2. Skub låsegrebet ned, og sænk håndtaget forsigtigt.



## Sådan justeres håndtagets højde (LH 700)

1. Løsn skruen (A).



2. Løsn møtrikken (B) på vibrationsdæmpningsenheden (C).
3. Afmonter de 2 skruer (D), 1 på hver side af håndtaget.
4. Juster håndtagets højde, så den matcher brugerens betjeningsposition.
5. Monter og spænd de 2 skruer (D).
6. Juster vibrationsdæmpningsenheden (C) med skruen (A).
7. Spænd møtrikken (B).

## Sådan startes produktet (LH 700)

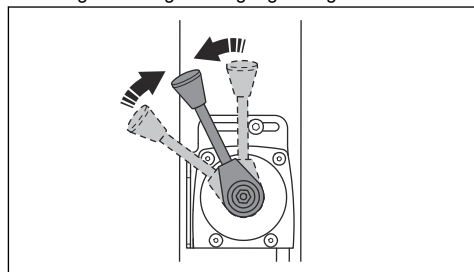


**ADVARSEL:** Hold fødderne væk fra produktet under startproceduren. Hydrauliksystemet kan få produktet til at bevæge sig pludseligt, når motoren starter.

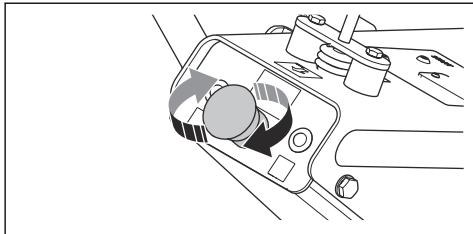


**BEMÆRK:** Brug ikke startgas. Startgas kan reducere motorens levetid.

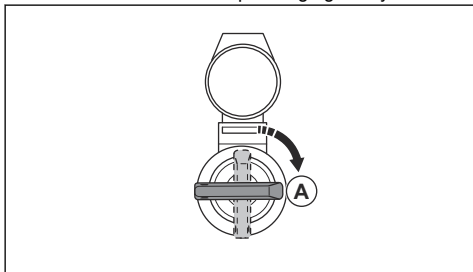
1. Sæt gashåndtaget i tomgangshastighed.



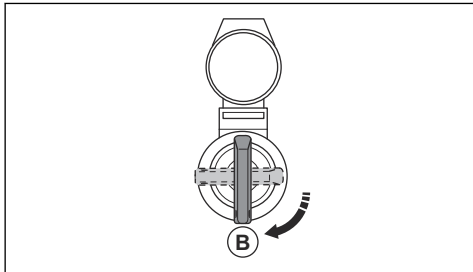
2. Sørg for, at nødstopknappen er deaktiveret.



3. Drej tændingsnøglen til tændingspositionen (A). Indikatorerne for batteriopladning og olietryk vises.



4. Drej tændingsnøglen til startpositionen (B).



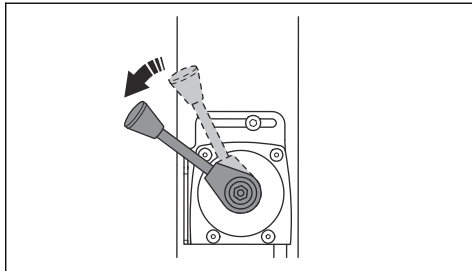
- a) Når motoren starter, skal du straks slippe tændingsnøglen. Tændingsnøglen går til neutral position.  
b) Hvis motoren ikke starter inden for 10 sekunder, skal du slippe tændingsnøglen og vente 5 sekunder, før du prøver igen.



**BEMÆRK:** Hvis indikatorerne for batteriopladning og olietryk ikke slukker, når produktet starter, standser produktet. Lød et autoriseret servicecenter udføre fejlfinding og reparere produktet, før du starter det igen.

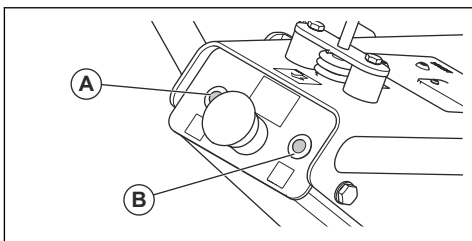
5. Lad motoren køre i tomgang i 2-3 minutter.

6. Indstil gashåndtaget til fuld gas.



### Indikatorerne for batteriopladning og olietryk

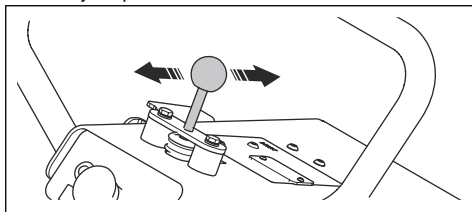
Indikatoren for olietryk (A) tænder, hvis olietrykket er for lavt. Indikatoren for batteriopladning (B) tænder, hvis batteriet ikke oplader korrekt.



### Sådan betjenes produktet (LH 700)

Betjen altid produktet med gashåndtaget indstillet til fuld gas.

- Skub aktiveringskontrollen helt frem og slip den for at betjene produktet fremad.

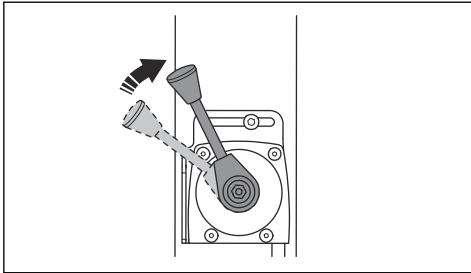


- Skub aktiveringskontrollen helt tilbage og slip den for at betjene produktet bagud.
- Flyt aktiveringskontrollen i den modsatte retning i små bevægelser, indtil produktet holder stille, for at standse produktet.
- Vend produktet med håndtaget, hvis du vil skifte retning.

### Sådan standses produktet (LH 700)

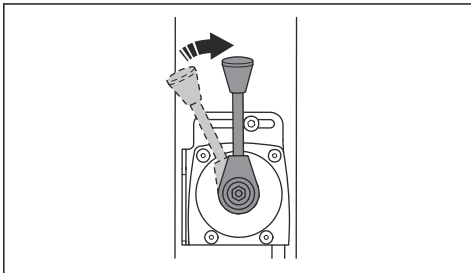
1. Parker produktet på en plan overflade.

2. Sæt gashåndtaget i tomgangshastighed.

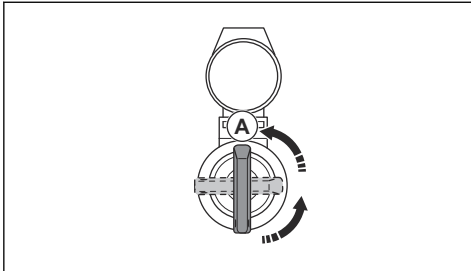


3. Lad motoren køre i tomgang i 2-3 minutter.

4. Flyt gashåndtaget frem til stoppositionen.



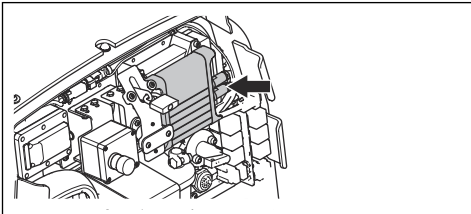
5. Drej tændingsnøglen til stoppositionen (A).



6. Fjern tændingsnøglen for at forhindre utilsigtet start.

## Modtager (LH 804)

Modtageren er placeret bag det bageste dæksel på produktet.



### LED-indikator på modtageren

LED-indikatoren på modtageren viser status for forbindelsen til fjernbetjeningen.

LED-indikator	Årsag
Blinker hurtigt grønt.	Fjernbetjeningen er ikke forbundet til modtageren.
Blinker langsomt grønt.	Fjernbetjeningen er tilsluttet modtageren. Sikkerhedsrelæet (RCSS) er tændt.
Tændt med et grønt lys.	Fjernbetjeningen er tilsluttet modtageren. Sikkerhedsrelæet (RCSS) er slukket.
Tændt med et gult lys.	50 % timeout.
Tændt med et rødt lys.	Intern fejl i modtageren.
Blinker hurtigt rødt.	Intern fejl i fjernbetjeningen.

## Fjernbetjening (LH 804)



**BEMÆRK:** Løft ikke fjernbetjeningen med joysticket.

Fjernbetjeningen kan betjenes med Bluetooth® trådløs teknologi. Det er nødvendigt at udføre en paring for at betjene vha. Bluetooth® trådløs teknologi. Se *Sådan parres fjernbetjeningen og produktet på side 15*.

Fjernbetjeningen kan også bruges med et kabel tilsluttet mellem fjernbetjeningen og produktet. Kablet kan f.eks. bruges, når ladetilstanden i fjernbetjeningsbatteriet er lav. Se *Sådan tilsluttes fjernbetjeningen via kabel på side 15* for at få en vejledning til, hvordan fjernbetjeningen sluttes til produktet med et kabel.

Fjernbetjeningen har alle de betjeningsanordninger, der er nødvendige for at betjene produktet. Fjernbetjeningen har et digitalt display, der viser systemoplysninger. Se *Systemoplysninger på fjernbetjeningens display på side 16*.

**Bemærk:** Serienummeret kan findes på en mærkat bag batteriet i fjernbetjeningen.

### LED-indikator på fjernbetjeningen

LED-indikatoren viser status for ladetilstand, og om der er problemer med fjernbetjeningen.

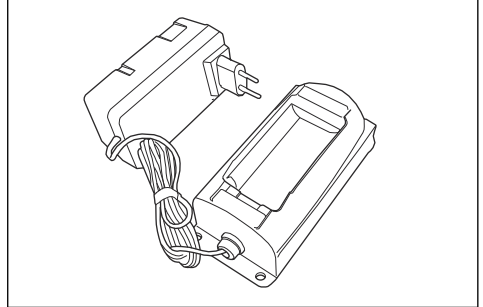
LED-indikator	Årsag
Blinker hurtigt grønt.	Fjernbetjeningen er ikke forbundet til modtageren.
Blinker grønt og rødt hurtigt.	Joysticket ikke er i midterpositionen ved opstart.

eksplosion. Brug bordladeren på et tørt sted, i temperaturområdet -25 °C til 70 °C.

Bordladeren fungerer i spændingsområdet 100-240 V. Bordladeren har en adapter, der kan bruges i de fleste strømudtag.

Det tager ca. 2,5 timer at oplade batteriet helt ved den korrekte temperatur. Batteriet bliver ikke beskadiget, hvis det forbliver i bordladeren, når det er fuldt opladet.

1. Rengør kontakfladerne på batteriet og bordladeren.

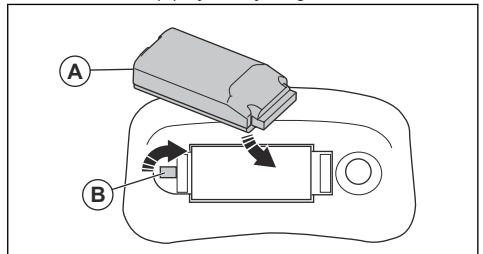


2. Slut bordladeren til en stikkontakt. En gul LED på bordladeren viser, at den er klar til at oplade.
3. Sæt batteriet i bordladeren. Efter 10 sekunder begynder bordladeren at oplade.

LED-indikator	Årsag
Gul.	Oplader klar.
Orange.	Batteriet oplades.
Blinker grønt og gult.	Batteriet er næsten fuldt opladet.
Grøn.	Vedligeholdelsesoplading. Fuldt opladet.
Blinker orange og grønt.	Fejl.

### Sådan isættes og udtages fjernbetjeningsbatteriet

1. Rengør kontakfladerne på batteriet og batterirummet i fjernbetjeningen.
2. Sæt et batteri (A) i fjernbetjeningen.



3. Drej låsen (B) til låst position.

LED-indikator	Årsag
Blinker langsomt grønt.	Fjernbetjeningen er tilsluttet modtageren.
Tændt med et gult lys.	Batterioplading er lav.
Tændt med et gult lys i 10 sekunder og slukker derefter.	Batteriet er afladet.
Tændt med et rødt lys i 10 sekunder og slukker derefter.	Intern fejl i fjernbetjeningen.
Blinker grønt og gult.	Parringsproces er i gang.
Tændt med et grønt lys.	Parringsprocessen er gennemført.

### Fjernbetjeningsbatteri

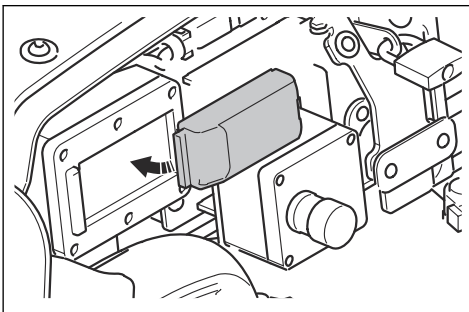
2 batterier af typen NiMh, 1500 mAh, leveres sammen med produktet. Det andet batteri kan oplades i opladeren på produktet under drift eller i den medfølgende bordlader.

Det er nødvendigt at udføre en vedligeholdelsesoplading af batteriet i fjernbetjeningen hver 4. uge, hvis fjernbetjeningen ikke bruges.

Driftstiden for et fuldt opladet batteri er ca. 15 timer. Når LED-indikatoren på fjernbetjeningen er gul i 10 sekunder, skal batteriet oplades. Men batteriet kan bruges i yderligere 15 minutter.

### Sådan oplades fjernbetjeningsbatteriet under drift

1. Rengør kontakfladerne på batteriet og batteriopladeren, der sidder bag det bageste dæksel på produktet.
2. Sæt batteriet i batteriopladeren. Batteriet oplades under drift.



### Sådan oplades fjernbetjeningsbatteriet i en bordlader



**ADVARSEL:** Oplad ikke batteriet et fugtigt sted ved høj temperatur. Risiko for

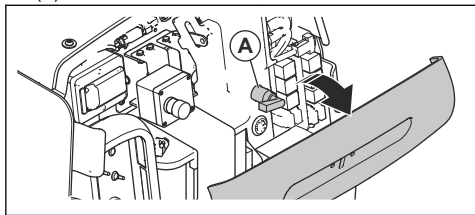
4. Tag batteriet ud ved at dreje låsen (B) til åben position.

## Sådan parres fjernbetjeningen og produktet

Første gang fjernbetjeningen bruges sammen med dette produkt, skal du parre dem.

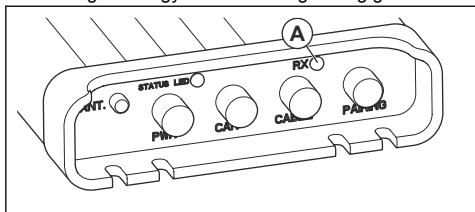
En parring er også nødvendig, hvis fjernbetjeningen er blevet udskiftet, eller hvis du skifter fjernbetjening mellem produkter.

1. Åbn det bageste dæksel på produktet.
2. Sæt grebet til batteriabryderen i batteriabryderen (A).

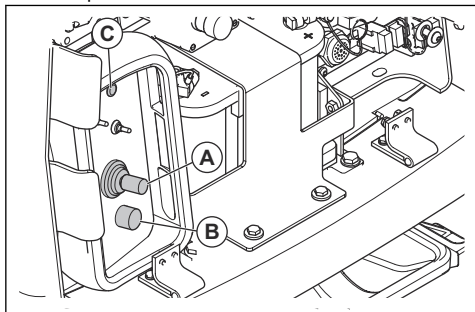


**Bemærk:** Grebet til batteriabryderen hænger på en kæde bag det bageste dæksel.

3. Drej batteriabryderen til låsepositionen for at aktivere batteriet.
4. Tryk på knappen på modtageren for at starte parningsprocessen. RX-indikatoren (A) på modtageren begynder at blinke grønt og gult.



5. Flyt hold joysticket (A) på fjernbetjeningen væk fra midterpositionen.



6. Drej start/stop-knappen (B) med uret for at starte fjernbetjeningen.

7. Tryk på knappen (C) i mindst 5 sekunder. LED-indikatoren på fjernbetjeningen begynder at blinke grønt og gult. Parringen vises også på displayet.
8. Slip joysticket. RX-indikatoren på modtageren og LED-indikatoren på fjernbetjeningen viser et grønt lys.
  - a) Hvis RX- og LED-indikatorer ikke viser et grønt lys, blev parningsprocessen ikke udført korrekt. Udfør proceduren igen.
9. Tryk på start/stop-knappen på fjernbetjeningen, og drej den med uret for at genstarte fjernbetjeningen.
10. Tryk på start/stop-knappen på produktet for at genstarte modtageren.

## Sådan tilsluttes fjernbetjeningen via kabel

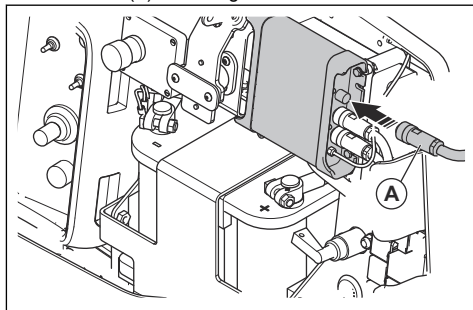


**ADVARSEL:** Brug ikke fjernbetjening med kabel, hvis der er risiko for, at produktet kan falde ned på siden. Brugeren skal være frigjort fra maskinen.

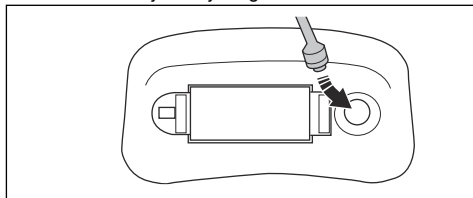


**BEMÆRK:** Rengør stikket, før du tilslutter kablet. Et beskadiget stik skal udskiftes af et godkendt serviceværksted.

1. Slut kablet (A) til modtageren.



2. Slut kablet til fjernbetjeningen.



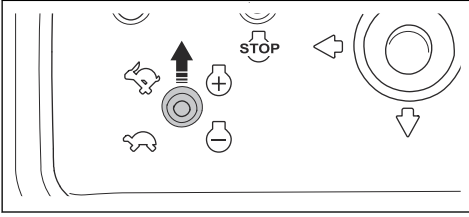
## Sådan betjenes produktet med fjernbetjeningen.



**ADVARSEL:** Sørg for, at du kan se produktet på alle tidspunkter, når du betjener det med fjernbetjeningen. Fjernbetjeningens driftsrækkevidde gør det muligt at flytte produktet, også når du ikke

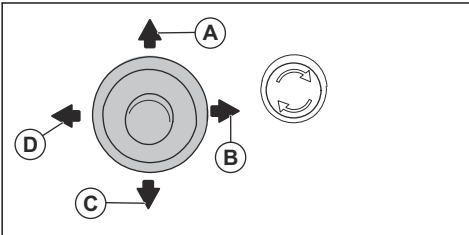
kan se det. Risiko for personskade og beskadigelse.

1. Flyt kontakten for motorhastigheden op, til fuld gas.



**BEMÆRK:** Hvis du sænker motorhastigheden, skal motoren køre ved lav hastighed i 30 sekunder, før du kan øge hastigheden igen.

2. Flyt joysticket for at flytte produktet i den retning:



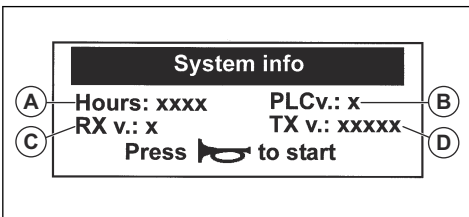
- a) Fremad (A).
- b) Til højre (B).
- c) Tilbage (C).
- d) Til venstre (D).

Vibrationerne starter, når du bevæger joysticket.

3. Slip joysticket for at standse bevægelsen af produktet og vibrationen.

### Systemoplysninger på fjernbetjeningens display

Når fjernbetjeningen tænder, vises disse oplysninger på displayet:



- Timetæller for motordrift (A).
- Softwareversion til den elektroniske styreenhed (ECU) (B).
- Softwareversion til modtageren (C).
- Softwareversion til fjernbetjeningen (D).

Under drift vises disse meddelelser på displayet:

Begivenhed	Oplysninger på displayet
<b>Parringsproces</b>	
Parringsproces	"Pairing info" (Parringsoplysninger)  "Pairing RX-TX..." (Parrer RX-TX...)
Parringsprocessen fuldført	"Pairing info" (Parringsoplysninger)  "Pairing RX-TX- Link OK" (Parrer RX-TX - Link OK)  "Pairing ready!" (Klar til parring!)  "Restart system" (Genstart system)
<b>Bluetooth®</b>	
Bluetooth® tilsluttet	"Pairing info" (Parringsoplysninger)  "Pairing RX-TX- Link OK" (Parrer RX-TX - Link OK)
Bluetooth® fejl	"Pairing info" (Parringsoplysninger)  "Pairing RX-TX- Link ERROR" (Parrer RX-TX - Link ERROR)  "Pairing failed!" (Parring mislykkedes!)  "Restart system" (Genstart system)
<b>Link timeout</b>	
Parringsproces mislykkes	"Pairing info" (Parringsoplysninger)  "Pairing RX-TX..." (Parrer RX-TX...)  "Pairing failed!" (Parring mislykkedes!)  "Restart system" (Genstart system)



Begivenhed	Oplysninger på displayet
Parringsproces mislykkes	"Pairing info" (Parringsoplysninger)  "Pairing RX-TX- Link OK" (Parrer RX-TX - Link OK)  "Pairing failed!" (Parring mislykkedes!)  "Restart system" (Genstart system)

## Symboler på fjernbetjeningens display



Fjernbetjeningen er sluttet til modtageren via radiokommunikation.



Batteriet oplades.



Olietrykket er for lavt. Motoren stopper i 30 sekunder.



CA: CAN-fejl. Kontroller forbindelsen mellem modtageren og den elektroniske styreenhed (ECU).



Fjernbetjeningen er sluttet til modtageren via kabel.



Der er ingen radiokommunikation mellem fjernbetjeningen og modtageren.



Temperaturen i hydraulikolien er for høj. Motoren standser.

## Sådan startes produktet (LH 804)



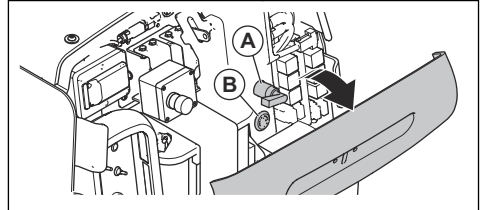
**ADVARSEL:** Hold fødderne væk fra produktet under startproceduren.

Hydrauliksystemet kan få produktet til at bevæge sig pludseligt, når motoren starter.



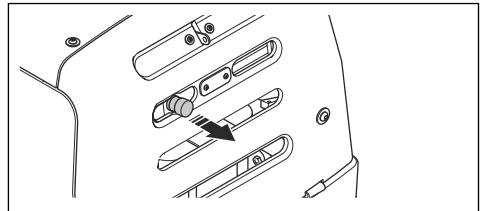
**BEMÆRK:** Brug ikke startgas. Startgas kan reducere motorens levetid.

1. Åbn det bageste dæksel, og fjern fjernbetjeningen fra transportpositionen.
2. Sæt grebet til batteriafbryderen i batteriafbryderen (A).

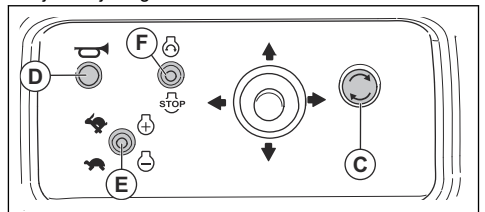


**Bemærk:** Grebet til batteriafbryderen hænger på en kæde bag det bageste dæksel.

3. Drej batteriafbryderen til låsepositionen for at aktivere batteriet. Summeren (B) lyder, indtil motoren starter.
4. Luk det bageste dæksel, og træk nødstopknappen ud.



5. Drej start/stop-knappen (C) med uret for at tænde fjernbetjeningen.



6. Tryk på knappen (D) at slutte fjernbetjeningen til modtageren.

**Bemærk:** Hvis fjernbetjeningen bruges for første gang, skal der foretages en parring. Se *Sådan parres fjernbetjeningen og produktet på side 15.*

7. Flyt knappen for motorhastighed (E) til lav hastighed.

8. Skub start/stop-knappen (F) op for at starte motoren. Slip start/stop-knappen, når motoren starter. Summeren stopper.



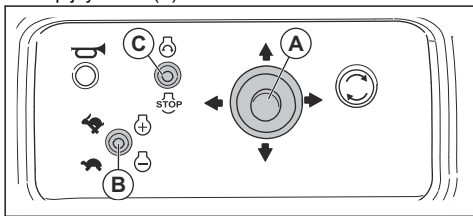
**BEMÆRK:** Hvis motoren ikke starter, skal du vente 3 sekunder, før du forsøger igen. Hvis startmotoren betjenes i mere end 20 sekunder, kan den ikke startes i 8 sekunder. Dette forhindrer overbelastning af startmotoren. Du skal vente 8 sekunder, før du kan prøve at starte motoren igen.

**Bemærk:** Batteriets kapacitet er angivet til 25 °C, og batterikapaciteten falder, når temperaturen er lavere. Batteriets kapacitet mindskes ikke helt, når det er koldt, og det får fuld kapacitet igen, når det bliver varmt.

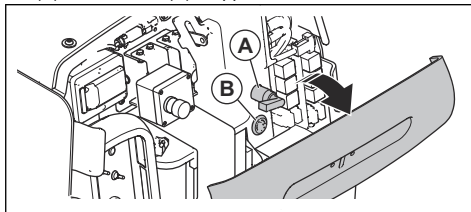
9. Undersøg ladetilstand i fjernbetjeningsbatteriet. Se *Fjernbetjeningsbatteri på side 14.*

## Sådan standses produktet (LH 804)

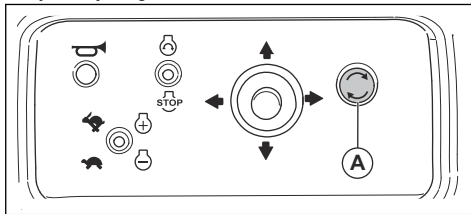
1. Parker produktet på en plan overflade.
2. Slip joysticket (A) for at standse vibrationen.



3. Flyt kontakten for motorhastighed (B) ned til lav hastighed.
4. Lad motoren køre i tomgang i 2-3 minutter.
5. Skub start/stop-knappen (C) ned for at standse motoren. Summeren begynder.
6. Åbn det bageste dæksel, og drej batteriafstryderen (A). Summeren (B) stopper.



7. Tryk på stopknappen (A) for at standse fjernbetjeningen. LED-indikatoren på fjernbetjeningen slukkes.



8. Sæt fjernbetjeningen i transportpositionen bag det bageste dæksel. Lås det bageste dæksel med en hængelås. Det sikrer, at produktet ikke kan bruges af personer, der ikke er godkendt til det.

## Vedligeholdelse

### Indledning



**ADVARSEL:** Læs og forstå sikkerhedskapitlet, før du udfører vedligeholdelse på produktet.

### Vedligeholdelsesskema

\* = Generel vedligeholdelse udført af føreren.  
Instruktionerne findes ikke i denne brugsanvisning.  
X = Instruktionerne findes i denne brugsanvisning.

General produktvedligeholdelse	Før brug, hver 10. ti-me	Ugentlig, hver 100. ti-me	Hver måned, hver 250. time	Årligt, hver 500. time
Sørg for, at der ikke er brændstof- eller olielækager.	*			
Rengør produktet.	X			
Sørg for, at møtrikker og skrueer er strammede.	*			
Udfør en kontrol af funktionerne på fjernbetjeningen og modtageren (LH 804).	*			
Undersøg sikkerhedsstropperne for skader. Udskift dem, hvis det er nødvendigt.	X			

General produktvedligeholdelse	Før brug, hver 10. time	Ugentlig, hver 100. time	Hver måned, hver 250. time	Årligt, hver 500. time
Undersøg vibrationsdæmpningsenhederne for skader.			X	X
Undersøg alle gummislanger og gummielementer for skader. Udskift dem, hvis det er nødvendigt.			X	X
Udfør en kontrol af hydraulikoliestanden.		X	X	
Udfør en kontrol af batteriet.			X	X
Udskift olien i det excentriske element.				X
Udskift hydraulikolien og hydraulikoliefiltret				X

O = Læs instruktionerne i motorproducentens motorhåndbog.

Motorvedligeholdelse	Før brug, hver 10. time	Efter de første 20 timer	Ugentlig, hver 100. time	Årligt, hver 300. time
Kontroller brændstofstanden og motoroliestanden.	X			
Undersøg luftfilteret. Rens luftfilteret, hvis det er nødvendigt.	X			
Rens luftfilteret.		X		
Skift motorolien.		X		X
Rengør oliefiltret.		O		
Udskift luftfilteret.				X
Kontroller brændstofpumpen.				O
Kontroller brændstoffdysen.				O
Tøm vandudskilleren.			X	X
Juster ventilhovedspillerummet for luftindtaget og udstødningsventilerne.		O		O
Udskift stempelingene.				O

## Sådan rengøres produktet



**BEMÆRK:** Før du rengør produktet, skal du sætte en plastikpose stramt omkring brændstoftankens dæksel. Det sikrer, at der ikke kommer vand ind i ventilationshullet på brændstoftankens dæksel.

- Brug rindende vand fra en slange eller en højtryksrenser til rengøring af produktet.



**BEMÆRK:** Ret aldrig vand direkte på brændstoftankens dæksel, elektriske komponenter eller motoren.

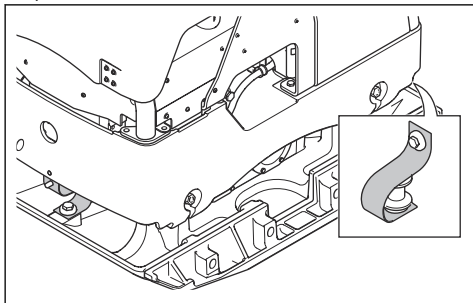
- Fjern fedt og olie fra håndtaget.

## Sådan udføres et generelt eftersyn

- Sørg for, at alle møtrikker og skruer på produktet er spændt korrekt.

## Sådan kontrolleres sikkerhedsstropperne

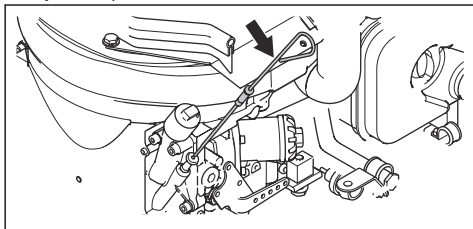
1. Undersøg sikkerhedsstropperne foran og bag på produktet.



2. Undersøg skrue og møtrikkerne på sikkerhedsstropperne.
3. Udskift beskadigede sikkerhedsstropper.
4. Udskift beskadigede skrue og møtrikker.
5. Spænd løse skrue og møtrikker.

## Sådan kontrolleres motoroliestanden

1. Fjern oliepinde.



2. Fjern olie fra oliepinde, og sæt den tilbage på plads.
3. Tag oliepinde, og undersøg oliestanden på oliepinde. Oliestanden er korrekt, når den er mellem mærkerne "Maks." og "Min." på oliepinde.
4. Hvis oliestanden er lav, skal du tage olietankens dæksel af, fyld op med motorolie og derefter foretage en kontrol af oliestanden igen. Se motormanualen for at finde oplysninger om den korrekte type olie.

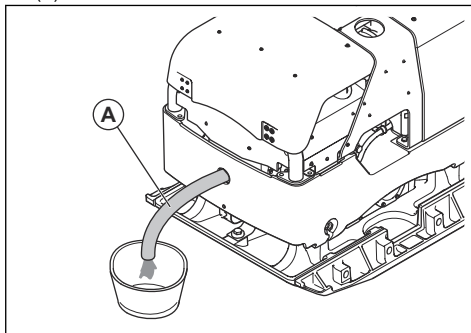
## Sådan udskiftes motorolien

Hvis motoren er kold, skal du starte motoren i 1 - 2 minutter, før du aftapper motorolien. Dette gør motorolien varm og lettere at aftappe.



**ADVARSEL:** Motorolien er meget varm umiddelbart efter, at motoren stopper. Lad motoren køle af, før du aftapper motorolien. Hvis du spilder motorolie på huden, kan den fjernes med vand og sæbe.

1. Sæt en beholder på min. 1,9 l under aftappingsproppen til motorolien.
2. Tag olieaftappingsproppen af, og tilslut en slange (A).



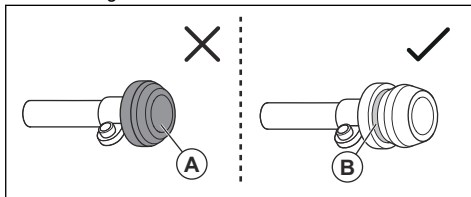
3. Lad olien løbe ned i beholderen.
4. Afmonter slangen og gør rent omkring olieaftappingsproppen.
5. Monter olieaftappingsproppen, og spænd den.
6. Påfyld ny motorolie. Se motormanualen for at finde oplysninger om den korrekte type olie.
7. Udfør en kontrol af motoroliestanden.

## Sådan undersøges luftfilterindikatoren



**BEMÆRK:** Undersøg luftfilterindikatoren, hver gang motoren startes. Et tilstoppet luftfilter kan medføre beskadigelse af produktet.

1. Undersøg luftfilterindikatoren.



- a) Hvis luftfilterindikatoren er trykket ned (A), er det nødvendigt at rengøre eller udskifte luftfiltret. Se *Sådan rengøres eller udskiftes luftfiltret på side 21.*



**ADVARSEL:** Stop motoren, før du udfører vedligeholdelse.

- a) Hvis det grønne mærke (B) vises, er der ikke behov for vedligeholdelse af luftfiltret.

Se i motorens instruktionsbog for yderligere oplysninger om luftfilterindikatoren.

## Sådan rengøres eller udskiftes luftfilteret

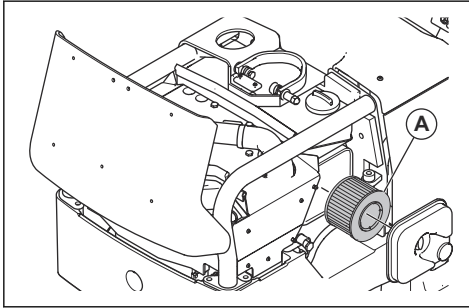


**ADVARSEL:** Brug godkendt åndedrætsværn, når du rengør eller udskifter luftfilteret. Bortskaf brugte luftfiltre korrekt. Støvet i luftfilteret er farligt for helbredet.



**ADVARSEL:** Rengør ikke luftfilteret med trykluft. Det forårsager skader på luftfilteret, og risikoen for at du indånder det farlige støv øges.

### 1. Fjern luftfilterdækslet.



2. Fjern luftfilteret (A) fra luftfilterhuset.
3. Rengør luftfilterhuset med en børste.
4. Bank luftfilteret mod en hård overflade, eller brug en støvsuger til at fjerne partiklerne.



**BEMÆRK:** Lad ikke mundstykket på støvsugeren berøre overfladen på papirfilterelementet. Hold afstand. Den følsomme overflade på papirfilterelementet bliver beskadiget, hvis genstande rører det.

5. Undersøg luftfilteret for skader.
6. Bortskaf luftfilteret, hvis det er beskadiget, vådt, eller hvis der er olie på det.



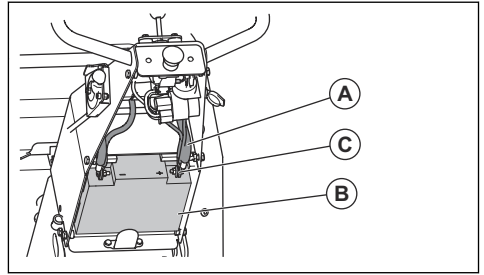
**BEMÆRK:** Udskift altid et beskadiget luftfilter, ellers kan der komme støv ind i motoren og beskadige motoren.

7. Monter det rene eller nye luftfilter i luftfilterhuset.
8. Monter luftfilterdækslet.

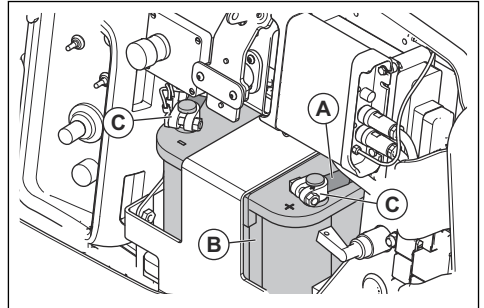
## Sådan udføres en kontrol af batteriet

1. Frakobl batterikablerne (A).

### a) LH 700:



### b) LH 804:



2. Eftersø batteriet (B) for skader. Udskift batteriet, hvis det er beskadiget.
3. Rengør batteriklemmerne (C).
4. Tilslut batterikablerne (A).

## Sådan oplades batteriet (LH 700)

- Hvis batteriet ikke bruges i længere tid, skal det oplades helt, før du bruger det.
- Brug en batterioplader, der automatisk justerer spændingen. Vi anbefaler en 2-trins oplader med konstant spænding, der automatisk reducerer til vedligeholdelsesladning, når batteriet er fuldt opladet. Tal med din Husqvarna-forhandler for at få oplysninger om den korrekte batterioplader.
- Foretag en vedligeholdelsesladning 1-2 gange i vintersæsonen, når produktet er sat til opbevaring.

## Sådan oplades batteriet (LH 804)

Batteriet er et gelbatteri. Det er ikke nødvendigt at foretage service på batteriet.



**ADVARSEL:** Oplad ikke batteriet mere end anbefalet. Batteriets levetid reduceres, og batteriet kan udlede brændbare gasser.



**BEMÆRK:** Hvis batteriet bliver meget varmt under opladning, skal det straks frakobles.

- Brug en spændingsreguleret batterioplader til gelbatterier. Se *Anbefalede batteriopladere (LH 804)* på side 22. Tal med din Husqvarna-forhandler for at få yderligere oplysninger om den korrekte batterioplader.
- Hvis batteriet ikke bruges i længere tid, skal det oplades helt, før du bruger det.
- Foretag en vedligeholdelsesladning 1-2 gange i vintersæsonen, når produktet er sat til opbevaring.

### Anbefalede batteriopladere (LH 804)

Anbefalingerne er korrekte med en gennemsnitlig omgivende temperatur på 25 °C/77 °F.

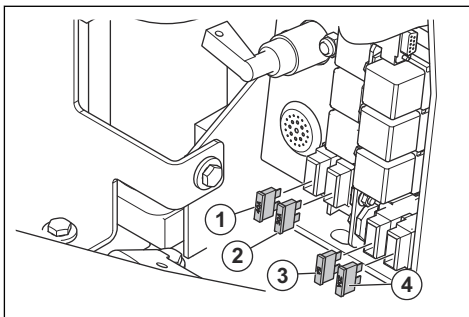
Batteriopladertype	Anbefalinger
Generator.	13,65-15,0 V.
Lader med konstant spænding.	13,8-15,0 V. Maks. 10 A. Opladning i 6-12 timer.
Flyderoplader.	13,2-13,8 V. Maks. 1 A. Ingen tidsbegrænsning ved lavere spændinger.
Hurtigoplader, lader med konstant spænding.	Maks. 15,6 V. Ingen strømgrænse, hvis batteriets temperatur er mindre end 50 °C/125 °F. Oplad, indtil strømmen er lavere end 1 A.
Batterioplader til cykliske batterier eller serieforbundne batterier.	14,7 V. Ingen strømgrænse, hvis batteriets temperatur er mindre end 50 °C/125 °F. Når strømmen er mindre end 1 A, oplades med 2 A konstant strøm i 2 timer.

### Ladetid ved forskellige strømstyrker (LH 804)

Anbefalingerne er korrekte med en gennemsnitlig omgivende temperatur på 25 °C/77 °F. Opladningstiden ændrer sig ved forskellige omgivende temperaturer og forskellige batteriopladere.

Strøm	Forventet tid til en opladestand på 90 %
100 A	35 minutter
50 A	75 minutter
25 A	140 minutter

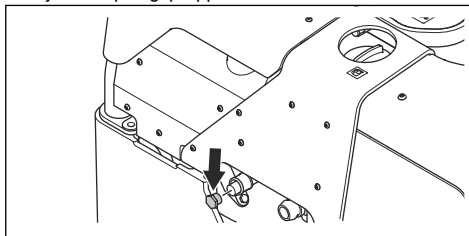
### Sikringer (LH 804)



1. Opladningsregulator til produktbatteriet, 40 A
2. Hovedsikring, 30 A
3. Modtager + elektronisk styreenhed (ECU), 5 A
4. Oplader til fjernbetjeningsbatteri + elektronisk styreenhed (ECU), 20 A

### Sådan tømmes vandudskilleren

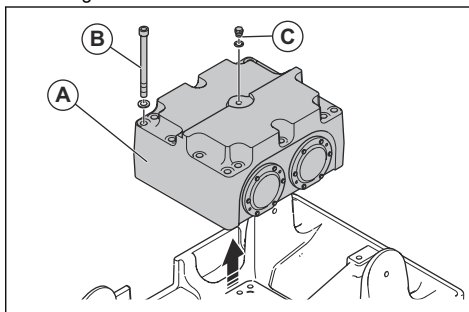
1. Fjern aftapningsproppen fra vandudskilleren.



2. Aftap den, indtil der kun er rent brændstof i skålen.
3. Genmonter olieaftapningsproppen.
4. Bortskaf vandet som kemisk affald. Se *Bortskaffelse* på side 25.

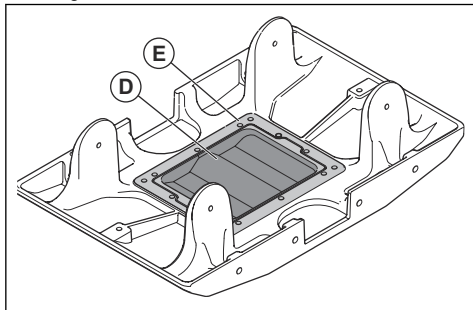
### Sådan udskiftes olien i det excentriske element

1. Hvis du vil fjerne det excentriske element (A), skal du følge disse trin:

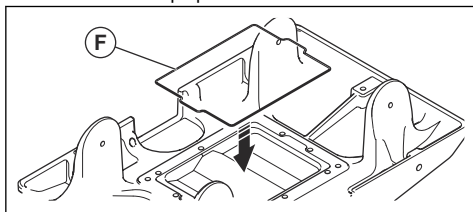


- a) Fjern de 14 lange unbrakoskruer (B).

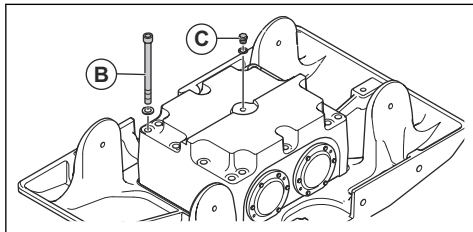
- b) Fjern skruen og skiven (C), og monter en ringbolt af typen M16 x 1,5 i hullet.
  - c) Fastgør løfteudstyret til ringbolten, og løft det excentriske element.
  - d) Anbring det excentriske element på et stabilt underlag.
2. Fjern olien fra oliebeholderen (D) med en olieaftapningspumpe eller tilsvarende.
  3. Rengør oliebeholderen.



4. Rengør gevindhullerne i de 14 lange unbrakoskruer.
5. Rengør overfladerne (E) mellem det excentriske element og bundpladen.
6. Fyld olie i oliebeholderen. Se *Tekniske data på side 26* for at finde oplysninger om den korrekte type og mængde olie.
7. Monter en ny O-ring (F), og påfør fedt oven på den for at holde den på plads.



8. Påfør en dråbe LOCTITE® N243™ i hver af de gevindskårne huller.
9. Løft det excentriske element tilbage på plads på bundpladen, og fjern ringbolten.
10. Spænd skrueerne (B) diagonalt. Tilspændingsmoment 250 Nm.



11. Monter skruen og skiven (C). Tilspændingsmoment 45 Nm.

## Hydrauliksystem

### Sådan udføres en kontrol af hydraulikslangerne

- Undersøg hydraulikslangerne regelmæssigt. Udskift slidte eller beskadigede hydraulikslanger.

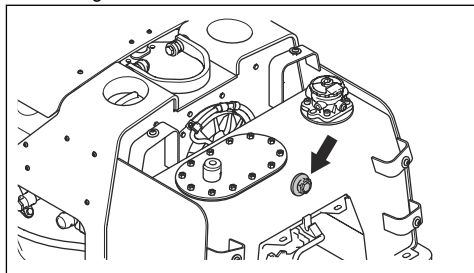


**ADVARSEL:** Hydraulikolien er farlig.

Gummiet i hydraulikslangerne slides med tiden. Slidte eller beskadigede hydraulikslanger kan gå i stykker, og hydraulikolien kan forårsage skader. Hvis du ikke kan se, om hydraulikslangerne er slidte, skal du altid udskifte dem.

### Sådan udføres en kontrol af hydraulikoliestanden.

1. Kontroller hydraulikoliestanden gennem kontrolglasset.



2. Hvis hydraulikoliestanden er for lav, skal der efterfyldes med hydraulikolie. Se *Sådan udskiftes hydraulikolien og hydraulikoliefiltret på side 23*.



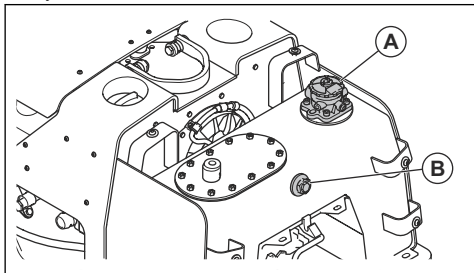
**BEMÆRK:** Hvis hydraulikoliestanden bliver for lav igen og igen, lækker olien. Lad et godkendt serviceværksted undersøge det hydrauliske system.

### Sådan udskiftes hydraulikolien og hydraulikoliefiltret



**ADVARSEL:** Risiko for forbrændinger. Hydraulikolien bliver varm, når produktet er i brug. Lad produktet køle af, inden du udskifter hydraulikolien.

1. Fjern beskyttelsesafdækningen (A) fra hydraulikolietanken.



2. Brug en olieaftapspumpe til at aftappe hydraulikolien fra hydraulikolietanken.

3. Påfyld hydraulikolie op til kontrolglasset (B). Se *Tekniske data på side 26* for at finde oplysninger om den korrekte type olie.
4. Udskift hydraulikoliefilteret.
5. Monter beskyttelsesafdækningen (A).

## Svejsning



**BEMÆRK:** Hvis det er nødvendigt at svejse på produktet, skal de positive og negative batteripoler afbrydes. Slut ikke svejseapparatets stelkabel til motoren. Frakobl alle kabler fra modtageren og den elektroniske styreenhed (ECU), inden du udfører svejsearbejde på produktet.

## Transport, opbevaring og bortskaffelse

### Transport



**ADVARSEL:** Vær forsigtig under transport. Produktet er tungt og kan medføre personskade eller skader, hvis det vælter eller bevæger sig under transport.

Løft produktet, hvis det skal flyttes over kortere afstande. Ved længere afstande skal produktet placeres på et transportkøretøj.



**BEMÆRK:** Bugser ikke produktet bag et køretøj.

### Sådan løftes produktet



**ADVARSEL:** Sørg for, at løfteudstyret har de korrekte specifikationer til at løfte produktet sikkert. Identifikationspladen på produktet viser produktets vægt.



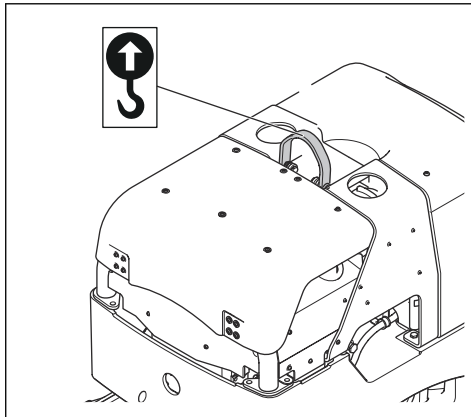
**ADVARSEL:** Løft ikke et beskadiget produkt. Sørg for, at løfteøjet, vibrationsdæmpningsenhederne og sikkerhedsstropperne er installeret korrekt og ikke er beskadiget.



**ADVARSEL:** Gå eller stå ikke under eller nær et løftet produkt.

1. Lås håndtaget i lodret position (kun model LH 700).

2. Fastgør løfteudstyret til løfteøjet.

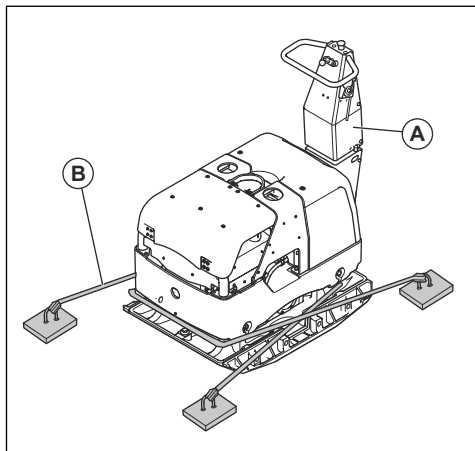


**ADVARSEL:** Brug aldrig metalkroge, kæder eller andet løfteudstyr med ujævne kanter, der kan medføre beskadigelse af løfteøjet.

### Sådan fastgøres produktet sikkert til et transportkøretøj med fastgørelsesremme (LH 700)

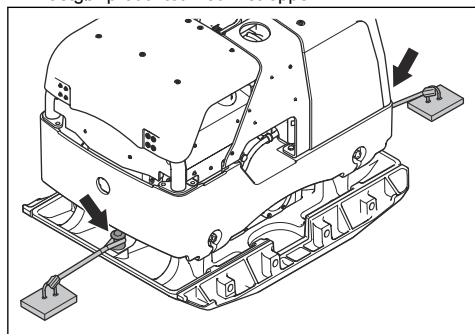
1. Løft håndtaget (A) til lodret position.
2. Sæt 2 stropper (B) omkring bundpladen.
  - a) Sæt 1 strop rundt om forsiden af bundpladen, og fastgør stroppen til køretøjet.
  - b) Sæt 1 strop rundt om bagsiden af bundpladen, og fastgør stroppen til køretøjet.





### Sådan fastgøres produktet sikkert til et transportkøretøj med fastgørelsesremme (LH 804)

1. Sæt fjernbetjeningen i transportpositionen under det bageste dæksel.
2. Fastgør produktet med 2 stropper.



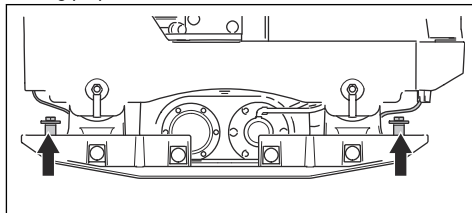
- a) Sæt 1 strop i det forreste trækpunkt, og fastgør stroppen til køretøjet.
- b) Sæt 1 strop i det bageste trækpunkt, og fastgør stroppen til køretøjet.

### Sådan trækkes produktet (LH 804)



**BEMÆRK:** Træk kun produkter for at løsne det, hvis det sidder fast i løs jord under arbejdet. Træk ikke produktet over længere afstande.

1. Fastgør trækstangen til de 2 trækpunkter foran og bag på produktet.



2. Træk produktet i længderetningen. Den maksimalt tilladte kraft er 15 kN vandret i produktets længderetning.

### Opbevaring

- Tøm brændstoftanken helt, inden du stiller produktet til opbevaring i en længere periode. Bortskaf brændstoffet på en lokal miljøstation.
- Oplad produktets batteri helt inden opbevaring. Et tomt batteri fryser ved ca.  $-7^{\circ}\text{C}$ . Et fuldt opladet batteri fryser ved ca.  $-67^{\circ}\text{C}$ .
- Fjern batteriet fra fjernbetjeningen før langtidsofopbevaring (LH 804).
- Rengør produktet inden opbevaring. Fjern olie og støv fra gummidelene.
- Rengør luftfilteret inden opbevaring.
- Læg et beskyttelsesovertræk over produktet.
- Opbevar produktet et tørt og frostfrit sted.
- Opbevar produktet i et aflåst område utilgængeligt for børn eller personer, som ikke er godkendt.

### Bortskaffelse

- Kemikalier kan være farlige og må ikke bortskaffes på jorden. Kassér altid brugte kemikalier på et servicecenter eller et relevant bortskaffelsessted.
- Når produktet er slidt op, skal det sendes til forhandleren eller til et relevant genbrugssted.
- Olie, oliefiltere, brændstof og batteriet kan have negativ indvirkning på miljøet. Overhold de lokale krav til genanvendelse og de gældende regler.
- Kassér ikke batteriet som husholdningsaffald.
- Send batteriet til et Husqvarna-serviceværksted, eller kassér det på et bortskaffelsessted for brugte batterier.

## Tekniske data

### Tekniske data

	LH 700	LH 804
Driftsvægt (EN500, inkl. olie, ½ brændstof), kg	779/1717	820/1808
Motormærke, type	Hatz, 1 D90V	Hatz, 1 D90V
Motoreffekt, kW/hk ved o/min <sup>1</sup>	11,5/15,4 ved 3000	11,5/15,4 ved 3000
Vibrationsfrekvens, Hz/o./min.	56/3000	56/3000
Svingningsbredde, mm	2,5	2,5
Centrifugalkraft, kN	95	95
Driftshastighed, m/min	30	30
Maks. hældning, grader/%	20/35	20/35
Brændstoftankens kapacitet, l	7,0/7,40	7,0/7,40
Motoroliekapacitet *, l	1,9	1,9
Hydraulikolietankens kapacitet, l	27,0	27,0
Excentrisk element, l	1,0	1,0
Motorolie *	Shell Rimula R4 L 15W-40	Shell Rimula R4 L 15W-40
Olie til excentrisk element	Shell Rimula R4 L 15W-40	Shell Rimula R4 L 15W-40
Hydraulikolie	Shell Tellus S3 V68	Shell Tellus S3 V68
Biologisk hydraulikolie (kan udelades)	Shell Naturelle HF-E46	Shell Naturelle HF-E46
Brændstof *	Kun Ultra-Low-Sulphur Diesel	Kun Ultra-Low-Sulphur Diesel
Brændstofforbrug, l/t	2,3	2,3
Batterispænding, V/Ah	12/44	12/48

\* = Få yderligere oplysninger og svar på spørgsmål om denne specifikke motor i motormanualen eller på motorproducentens website.

Støj- og vibrationsemissioner	LH 700	LH 804
Lydeffektniveau, målt dB(A)	108	107

<sup>1</sup> Som angivet af motorproducenten. Motorens effektangivelse er den gennemsnitlige nettoeffekt (ved det anførte omdrejningstal) for en typisk produktionsmodel af motoren målt iht. SAE-standarden J1349/ISO1585. Motorer fra masseproduktionen kan afvige fra denne værdi. Den faktiske effekt på motoren, som installeres i det færdige produkt, vil afhænge af driftshastigheden, miljøhensyn og andre værdier.

Støj- og vibrationsemissioner	LH 700	LH 804
Lydeffektniveau, garanteret $L_{WA}$ dB (A) <sup>2</sup>	109	108
Lydeffektniveau ved brugerens øre, $L_P$ , dB (A) <sup>3</sup>	88	N/A
Lydeffektniveau $a_{hv}$ , $m/s^{24}$	3,3	N/A (fjernbetjening)

Vægte for flere muligheder	
Udvidelser 2 enheder pr. maskine, 2 x 75 mm/6 tommer kg	14,6
Udvidelser 2 enheder pr. maskine, 2 x 150 mm/12 tommer kg	24,6

## Tekniske data for radioudstyr (LH 804)

Fjernbetjening	
Driftsspænding	Batteri NiMh 1500 mAh. Senderen kan betjenes uden batteri vha. kabelstyring.
Driftstid	Op til 15 timer med et nyt batteri.
Datadisplay	Grafisk, opløsning 128 x 32.
Beskyttelsesklasse	IP 65
Driftstemperatur, °C/°F	Mellem -25/-13 and +70/+158.
Opbevaringstemperatur, °C/°F	Mellem -40/-40 and +85/+185.
Batteri	2 x NiMh-batterier leveres sammen med maskinen.
Modtager	
Driftsspænding, V DC	Mellem 10 og 32.
Almindeligt forbrug	100 mA, uden ekstern opladning ved 12 V DC.
Processor	CPU-design med 2 robuste sikkerhedskontakter (maks. 2 A). Designet til at opfylde EN 13849-1 PL e (EN 954-1, Kat 4).
Indikation, modtager	3-farvet LED, rød/grøn/gul.
Indikation, CAN-status	Dobbeltfarvet LED, rød/grøn.
Beskyttelsesklasse	IP 66
Driftstemperatur, °C/°F	Mellem -25/-13 and +70/+158.

<sup>2</sup> Emission af støj til omgivelserne målt som lydeffekt ( $L_{WA}$ ) i henhold til EN ISO 3744 samt i overensstemmelse med EF-direktiv 2000/14/EF. Forskellen mellem garanteret og målt lydeffekt er, at den garanterede lydeffekt også omfatter spredning i måleresultatet og variationerne mellem forskellige maskiner af samme model i henhold til direktivet 2000/14/EF.

<sup>3</sup> Lydeffektniveau  $L_P$  i henhold til EN ISO 11201, EN 500-4. Fejlmargen  $K_{PA}$  3,0 dB (A).

<sup>4</sup> Vibrationsværdi i overensstemmelse med EN 500-4. Rapporterede data for vibrationsniveau har en typisk statistisk spredning (standardafvigelse) på 1,5  $m/s^2$ .

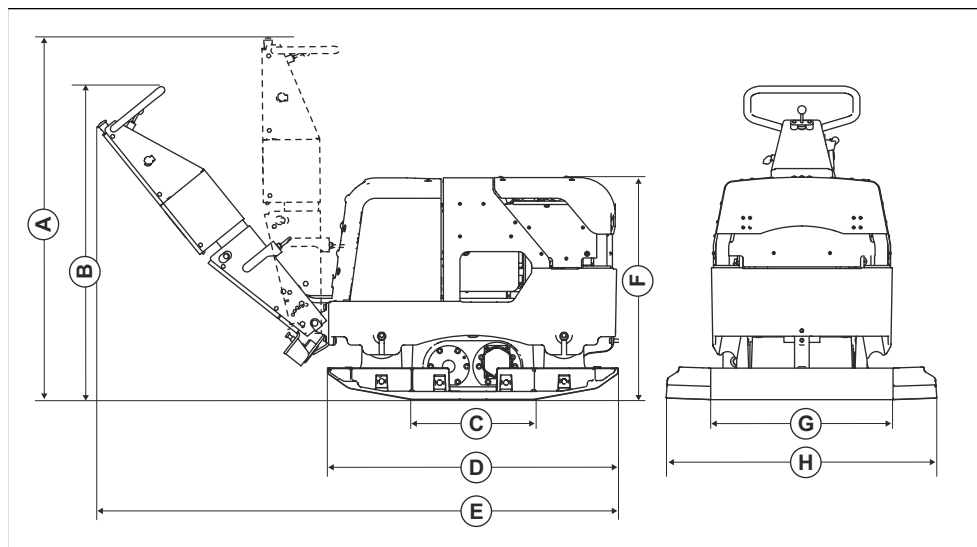
Opbevaringstemperatur, °C/°F	Mellem -40/-40 and +85/+185.
------------------------------	------------------------------

Radiofrekvensdata for Bluetooth®	
Frekvensbåndet, GHz	2,4-2,4835
Udgangseffekt, maks. dBm	4

## Erklæring om støj og vibrationer

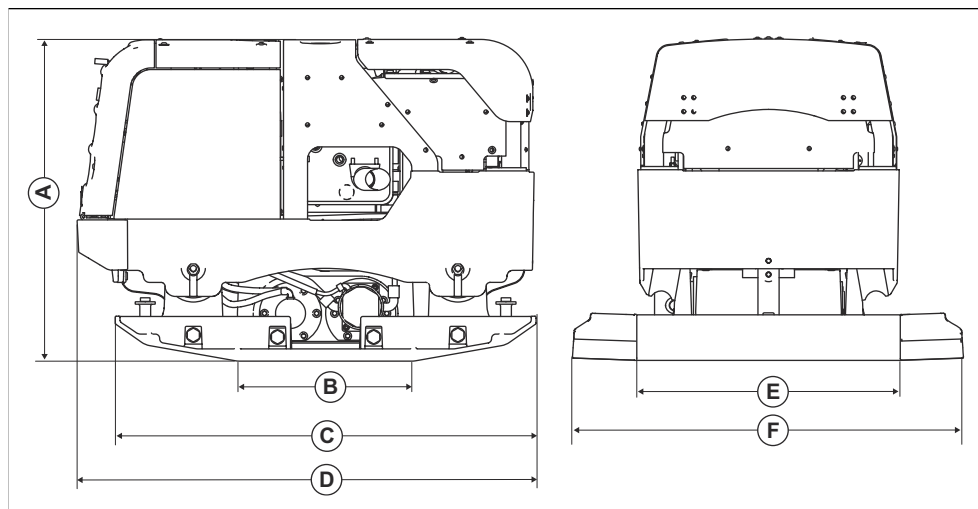
Disse deklarerede værdier er rekvireret efter laboratorietypetest i overensstemmelse med det angivne direktiv eller standarder og er velegnede til sammenligning med deklarerede værdier fra andre produkter testet i overensstemmelse med samme direktiv eller standarder. Disse deklarerede værdier er ikke egnet til brug i risikovurderinger, og værdier målt på arbejdspladser kan være højere. De faktiske eksponeringsværdier og risiko for skader, som den enkelte bruger oplever, er unikke og afhænger af den måde brugeren arbejder på, i hvilket materiale produktet benyttes såvel som af eksponeringstiden, brugerens fysiske tilstand samt produktets tilstand.

## Produktmål (LH 700)



<b>A</b>	Håndtagshøjde, transportposition, mm/tommer	1320/51	<b>E</b>	Længde inkl. håndtag, mm	1880/74
<b>B</b>	Håndtagshøjde, driftsposition, mm/tommer	1170/46	<b>F</b>	Højde, mm/tommer	795/31
<b>C</b>	Bundpladens kontaktoverflade, m <sup>2</sup> /sq. ft.	0,290/3,12	<b>G</b>	Bredde, mm/tommer	660/26
	Bundpladens kontaktområde inklusive forlængere 2 x 75 mm eller 2 x 150 mm, m <sup>2</sup> /sq. ft.	0,646/36,95 eller 0,712/7,66	<b>H</b>	Bredde inklusive forlængere 2 x 75 mm eller 2 x 150 mm, mm/tommer.	810/32 eller 960/38
<b>D</b>	Længde bundplade, mm/tommer	1050/41			

## Produktmål (LH 804)



<b>A</b>	Højde, mm/tommer	795/31	<b>D</b>	Længde, mm/tommer	1150/45
<b>B</b>	Bundpladens kontaktoverflade, m <sup>2</sup> /sq. ft.	0,290/3,12	<b>E</b>	Bredde, mm	660/26
	Bundpladens kontaktområde inklusive forlængere 2 x 750 mm eller 2 x 150 mm, m <sup>2</sup> /sq. ft.	0,646/36,95 eller 0,712/7,66	<b>F</b>	Bredde inklusive forlængere 2 x 75 mm eller 2 x 150 mm, mm/tommer.	710/32 eller 960/38
<b>C</b>	Længde bundplade, mm/tommer	1050/41			

## Registrerede varemærker

*Bluetooth®*-navnet og -logoerne er registrerede varemærker tilhørende *Bluetooth SIG, inc.*, og al Husqvarnas brug deraf sker på licens.

LOCTITE er et registreret varemærke tilhørende Henkel Corporation. N243 er et varemærke tilhørende Henkel Corporation.

---

# EU-overensstemmelseserklæring

---

## EU-overensstemmelseserklæring

Vi, **Husqvarna AB**, SE-561 82 Huskvarna, Sverige,  
tlf.: +46-36-146500 erklærer under eneansvar, at det  
pågældende produkt:

<b>Beskrivelse</b>	<b>Fremadgående komprimeringsmaskine med vendbar plade</b>
<b>Varemærke</b>	Husqvarna
<b>Type/model</b>	LH 700
<b>Identifikation</b>	Serienumrene fra 2022 og fremefter

overholder følgende EU-direktiver og bestemmelser:

<b>Direktiv/bestemmelser</b>	<b>Beskrivelse</b>
2014/30/EU	"vedrørende elektromagnetisk kompatibilitet"
2006/42/EC	"vedrørende maskiner"
2000/14/EF	"vedrørende udendørs støj"

og at følgende harmoniserede standarder og/eller  
tekniske specifikationer anvendes,

EN 500-1+A1:2009

EN 500-4:2011

Udpeget organ: 0404, RISE SMP Svensk  
Maskinprovning AB, Verkstadsgatan 17, Box 4053, 904  
32 UMEÅ, Sweden har bekræftet, at bestemmelserne  
i Rådets direktiv 2000/14/EF, procedure for  
overensstemmelsesvurdering: Bilag VI

Se kapitel vedr. oplysninger om støjemission *Tekniske  
data på side 26.*

Partille, 2022-04-12



Martin Huber

R&D Director, Betonoverflader & Gulve

Husqvarna AB, Construction Division

Ansvarlig for teknisk dokumentation

## EU-overensstemmelseserklæring

Vi, **Husqvarna AB**, SE-561 82 Huskvarna, Sverige,  
tlf.: +46-36-146500 erklærer under eneansvar, at det  
pågældende produkt:

<b>Beskrivelse</b>	<b>Fremadgående komprimeringsmaskine med vendbar plade</b>
<b>Varemærke</b>	Husqvarna
<b>Type/model</b>	LH 804
<b>Identifikation</b>	Serienumrene fra 2022 og fremefter

overholder følgende EU-direktiver og bestemmelser:

<b>Direktiv/bestemmelser</b>	<b>Beskrivelse</b>
2014/53/EU	"vedrørende radioudstyr"
2006/42/EC	"vedrørende maskiner"
2000/14/EF	"vedrørende udendørs støj"

og at følgende harmoniserede standarder og/eller  
tekniske specifikationer anvendes,

EN 500-1+A1:2009

EN 500-4:2011

EN ISO 13766-1:2018

ETSI EN 301 489-1 V2.1.1

ETSI EN 301 489-3 V2.1.1

Udpeget organ: 0404, RISE SMP Svensk  
Maskinprovning AB, Verkstadsgatan 17, Box 4053, 904  
32 UMEÅ, Sweden har bekræftet, at bestemmelserne  
i Rådets direktiv 2000/14/EF, procedure for  
overensstemmelsesvurdering: Bilag VI

Se kapitel vedr. oplysninger om støjemission *Tekniske  
data på side 26.*

Partille, 2022-04-12



Martin Huber

R&D Director, Betonoverflader & Gulve

Husqvarna AB, Construction Division

Ansvarlig for teknisk dokumentation











[www.husqvarnacp.com](http://www.husqvarnacp.com)

Originale instruktioner

1140393-06



2022-06-07