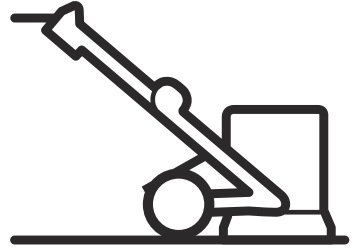




H Husqvarna®



BG 250, BG 250Petrol

内容

引言.....	2	故障排除.....	20
安全性.....	6	运输、存放和废弃处理.....	21
操作.....	10	技术参数.....	23
维护.....	16	一致性声明.....	26

引言

产品说明

本产品是一款适用于不同硬度表面的地面研磨机。本产品由电机 BG 250 或汽油引擎 BG 250Petrol 驱动运行。

预期用途

本产品用于研磨具有不同硬度的材料表面，如天然石材、水磨石和混凝土。使用该产品可研磨胶粘剂等涂层材料。

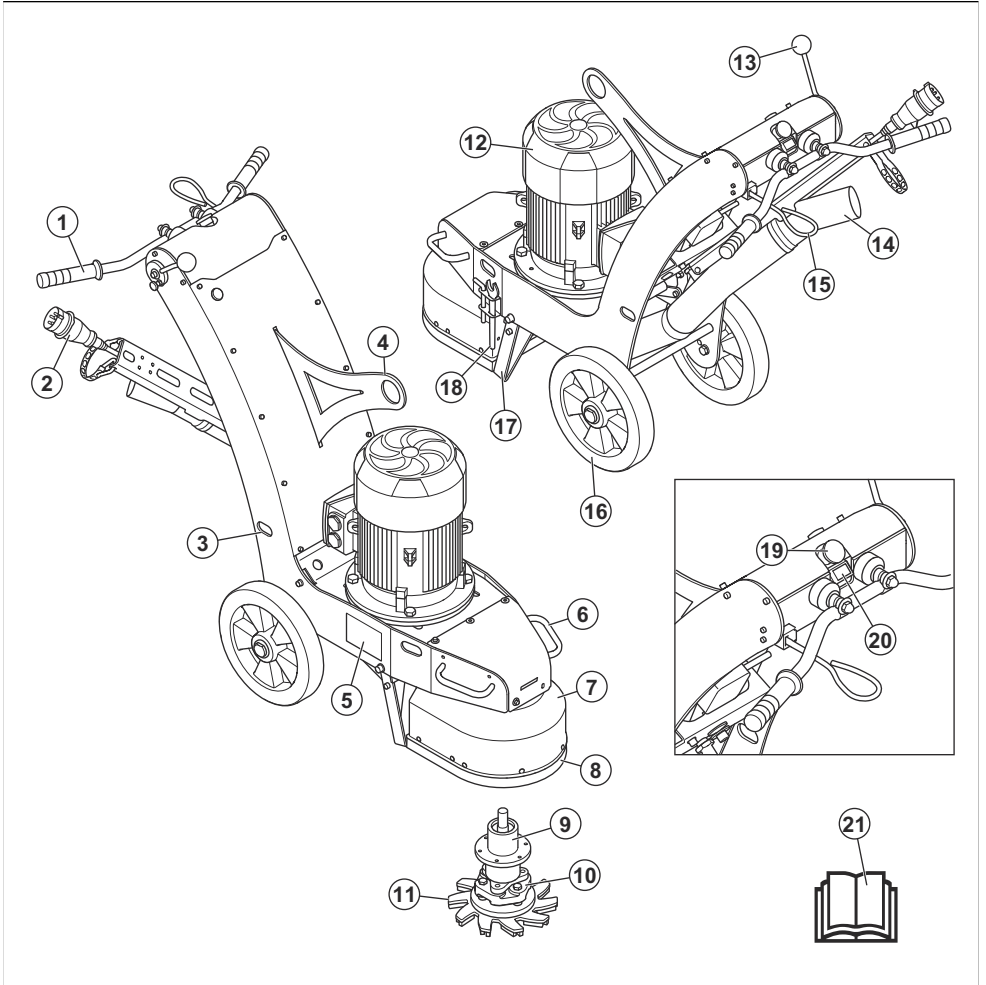
该产品用于干磨。只能在水平地面上和干燥环境中使用产品。请勿用产品研磨木材。

本产品设计为由专业操作人员用于商业运营。



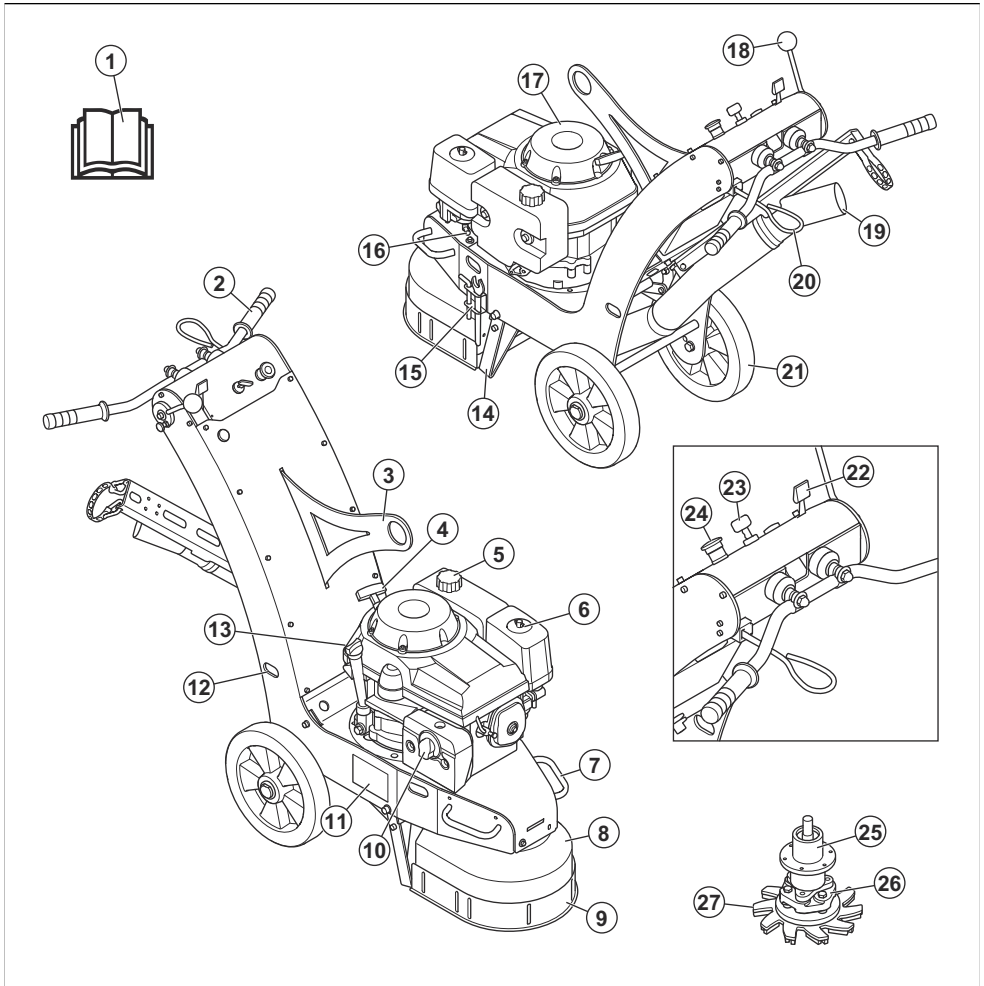
警告：切勿将产品用于其他任务。

产品概览 BG 250



- | | |
|-------------|--------------------|
| 1. 手柄杆 | 12. 研磨电机 |
| 2. 带倒相器的电源线 | 13. 启动支架操纵杆 |
| 3. 系紧带孔 | 14. 吸尘器接口 |
| 4. 吊耳 | 15. 操作员在场控制器 (OPC) |
| 5. 标牌 | 16. 轮子 |
| 6. 提升手柄 | 17. 启动支架 |
| 7. 防尘盖 | 18. 工具 |
| 8. 刷条 | 19. 紧急停止按钮 |
| 9. 轴承组件 | 20. START 按钮 |
| 10. 柔性联轴节 | 21. 操作手册 |
| 11. 研磨盘 | |

产品概览 BG 250Petrol



1. 操作手册
2. 手柄杆
3. 吊耳
4. 启动绳把手
5. 燃油箱盖
6. 空气滤清器
7. 提升手柄
8. 防尘盖
9. 刷条
10. 消音器
11. 标牌
12. 系紧带孔

13. 机油箱盖
14. 启动支架
15. 工具
16. 燃油阀
17. 研磨引擎
18. 启动支架操纵杆
19. 吸尘接口
20. 操作员在场控制器 (OPC)
21. 轮子
22. 油门控制
23. 引擎启动开关
24. 紧急停止按钮

- 25. 轴承组件
- 26. 柔性联轴节
- 27. 研磨盘

本产品上的符号



警告：本产品可能会带来危险，会对操作人员或其他人员造成严重伤害或死亡。请多加小心，并正确使用本产品。



高电压。



使您的身体部位远离高温表面。



起吊点。



请认真阅读本手册，确保在充分理解各项说明之后再使用本产品。



请使用获得批准的呼吸保护装备。



请使用获得批准的听觉保护装备。



请使用获得批准的眼部防护装备。



请使用获得批准的防护手套。



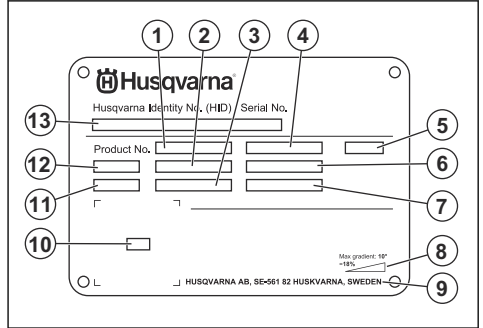
请使用获得批准的防护靴



本产品符合适用的欧盟指令。

注意：有关本产品上的其他符号/标识，请参阅适用于某些市场的特殊认证要求。

标牌



1. 产品编号
2. 产品重量
3. 额定功率
4. 额定电压
5. 外壳
6. 额定电流
7. 频率
8. 最大斜坡角度
9. 制造商
10. 扫描码
11. 生产年份
12. 型号
13. 序列号

产品责任

如产品责任法律中所引用的，在以下情况下，我们对我们的产品所导致的损坏不承担责任：

- 未正确修理产品。
- 使用并非来自制造商或者未获得制造商批准的零部件修理产品。
- 产品具有并非来自制造商或者未获得制造商批准的附件。
- 未在获得批准的服务中心修理产品，或者并非由获得批准的机构修理产品。

安全性

安全定义

本手册使用了“警告”、“小心”和“注意”来指出特别重要的内容。



警告： 当不遵守手册中的说明可能会给操作员或周围人员带来伤害或死亡风险时，会使用此标志。



小心： 当不遵守手册中的说明可能会对产品、其他材料或附近区域造成损坏时，会使用此标志。

注意： 用于提供特定状况下所需的更多信息。

一般安全须知



警告： 请在使用本产品前阅读下面的警告说明。

- 如果粗心大意或使用不当，本产品可能会成为危险的工具。这可能会对操作员或其他人造成严重伤害或死亡。在使用本产品之前，必须先阅读并理解本操作手册的内容。
- 保存所有警告和说明。
- 遵守所有适用的法律和法规。
- 操作员和操作员的雇主必须了解并防止产品操作过程中的风险。
- 除非操作员已阅读并理解操作手册的内容，否则不得操作本产品。
- 除非您在使用前接受了培训，否则请勿操作本产品。确保所有操作员都接受了培训。
- 切勿让儿童操作本产品。
- 只允许经批准的人员操作本产品。
- 操作员将对涉及他人或其财产的事故负责。
- 当您感到疲倦、生病或受到酒精、麻药或药物的影响时，请勿使用本产品。
- 请务必多加小心，并运用常识来判断。
- 本产品在工作期间会产生电磁场。电磁场在某些情况下会干扰有源或无源医疗植入体。为了减少严重伤害或死亡风险，我们建议使用医疗植入体的人员在操作本产品之前先咨询医生以及医疗植入体制造商。
- 请保持产品清洁。确保您可以清楚地阅读标记和标签。
- 如果本产品有缺陷，切勿使用。
- 请勿改装本产品。
- 如果本产品可能已被他人改装过，请勿进行操作。

操作安全须知



警告： 请在使用本产品前阅读下面的警告说明。

- 使用个人防护装备。请参阅 *个人防护装备* 在第 7 页上。
- 血液循环不佳的人受到过度振动时，可能会导致血液循环系统或神经受损。如果您因过度振动而引起以下症状，请就医。这些症状包括：麻木、失去知觉、麻刺、刺痛、疼痛、虚弱、肤色或皮肤状况发生变化。这些症状通常出现在手指、双手或手腕上。
- 如果没有安装所有防护罩，请勿操作本产品。
- 确保您知道在紧急情况下如何快速停止电机。
- BG 250：离开本产品之前，让电机停止工作并断开电源线。确保不存在意外启动的风险。
- BG 250Petrol：离开本产品之前，请先关闭引擎。确保不存在意外启动的风险。
- 确保衣服、长头发和首饰不会被绞入运动部件中。
- 确保在操作期间处于安全稳定的位置。
- 只能在水平表面上操作本产品。
- 操作本产品之前务必要保证在万一发生事故的情况下可以获得帮助。
- 务必使用经认可的附件。欲了解更多信息，请联系您的 Husqvarna 代理商。
- 如果本产品产生振动或发出异常高的噪音，请立即关停本产品。检查本产品是否损坏。维修损坏的部件或让获得授权的保养厂执行维修。
- 只能在连接刷条的情况下启动本产品。刷条必须紧密密封到地面，尤其是在处理干燥地面时。
- 确保刷条洁净且未损坏。更换损坏的刷条。
- 将本产品连接到吸尘器以清除灰尘。
- 请勿拽拉吸尘器的软管。否则本产品可能会翻倒，进而造成伤害或损坏。
- 保持吸尘器打开，直至电机完全停止。
- 在启动本产品时确保磨头没有接触地面。
- 只能从后面用双手握住手柄杆操作本产品。
- 确保手柄上没有润滑油或润滑油。
- 在操作过程中，务必让 2 个轮子一直位于地面上。

粉尘安全



警告： 请在使用本产品前阅读下面的警告说明。

- 操作本产品会导致空气中含有粉尘。粉尘会导致严重伤害和永久性健康问题。矽尘由于有害到多个权威机构的管制。以下是此类健康问题的示例：
 - 慢性支气管炎、矽肺病和肺纤维化等致命肺部疾病
 - 癌症

- 先天性缺陷
- 皮炎炎症
- 使用正确的设备以减少空气中的粉尘和废气浓烟量，并减少工作设备、表面、衣服和身体部位上的粉尘。粉尘控制装置的示例包括集尘系统和喷水装置，以抑制粉尘。尽可能减少源头处的粉尘。确保正确安装和使用设备，并定期进行维护。
- 请使用获得批准的呼吸保护装置。确保呼吸保护装置适用于工作区域内的危险材料。
- 确保工作区域通风良好。
- 如有可能，请将产品的排气管指向不会导致粉尘进入空气中的位置。

噪音安全



警告： 请在使用本产品前阅读下面的警告说明。

- 高噪音级和长期接触噪音会导致听力受损。
- 要将噪音水平降至最低，请按照操作手册中的说明维护和操作产品。
- 操作产品时，请务必使用获得批准的听觉保护装置。
- 使用听觉保护装置时，请留意警告信号或声音。在产品停止运行时，请取下听觉保护装置，除非工作区域的噪音级需要使用听觉保护装置。

废气安全



警告： 请在使用本产品前阅读下面的警告说明。

- 发动机排出的废气中含有一氧化碳，这是一种极危险的无味有毒气体。吸入一氧化碳可能会导致死亡。由于一氧化碳没有气味且无法看到，因此人们无法感觉到它。一氧化碳中毒的症状是头晕，但如果一氧化碳的数量或浓度足够大，则人员可能会毫无征兆地失去知觉。
- 废气浓烟还包含未燃尽的碳氢化合物，包括苯。长期吸入会引起健康问题。
- 您可以看到或闻到的废气中也包含一氧化碳。
- 请勿在室内或没有足够气流区域使用内燃机产品。
- 请勿吸入废气浓烟。
- 确保工作区域通风良好。当您在沟渠或容易累积废气浓烟的其他小型工作区域中操作产品时，这一点非常重要。

个人防护装备



警告： 请在使用本产品前阅读下面的警告说明。

- 操作产品时务必使用正确的个人防护装备。个人防护装备不会消除伤害风险。如果出现事故，个人防护装备可降低伤害程度。请经销商协助您选择正确的防护装备。

- 操作产品时，务必使用经过批准认证的眼睛保护装置。
- 请勿穿着宽松、厚重和不适合的衣服。穿着能让您自由活动的衣服。
- 请使用经过批准认证的保护手套，确保牢固握持。
- 请使用获得批准的橡胶保护手套，防止湿混凝土对皮肤造成刺激。
- 请使用经过批准认证的保护头盔。
- 操作产品时，务必使用经过批准认证的听觉保护装置。长期接触噪音可能导致噪音引发的听力受损。
- 本产品会产生含有危险化学品的粉尘和烟雾。请使用经过批准认证的呼吸保护装置。
- 请穿上带有钢制鞋头与防滑鞋底的靴子。
- 确保急救包就在附近。
- 操作本产品时可能会产生火花。确保灭火器就在附近。

灭火器

- 在操作过程中，附近要配备灭火器。
- 使用干粉灭火器或二氧化碳灭火器。

工作区安全



警告： 请在使用本产品前阅读下面的警告说明。

- 请勿在起雾、下雨、刮大风、寒冷天气、有闪电危险或其他恶劣天气的状况下使用本产品。
- 请勿在可能发生火灾或爆炸的区域使用本产品。
- 请让儿童、旁观者和动物远离工作区，并与本产品保持安全距离。
- 确保只有经过批准的人员位于工作区内。
- 保持工作区干净、光线充足。
- 在使用本产品之前，请先清除工作区中的螺钉、螺栓、电线和石头等物体。
- 确保在产品的工作方向上不存在电缆或软管。
- 确保工作区通风良好。

电气安全



警告： 存在电器产品导致的电击风险。请勿在恶劣天气条件下使用本产品。请勿触摸避雷装置和金属物体。请始终按本说明书的规定使用产品，以防受伤。



警告： 请始终使用具有 RCD (漏电流保护器) 的电源。RCD 可以降低电击风险。



警告： 高压。动力装置上有无保护的部件。在打开配电箱的箱门之前务必先拔出电源插头。



小心：来自产品或发电机的电源必须供电充足且电流恒定，以确保马达正常运转。电压不正确会导致马达耗电量增加和温度升高，最终导致安全电路触发。电源线的规格必须符合国家 and 地方法规。电源插座的规格必须与本产品的电插座和延长电缆的电流强度一致。

如果电源电阻较高，当本产品启动时，可能会出现短暂的电压下降。这会影响其他产品的操作，例如灯光闪烁。

- 确保电源、保险丝和电源电压与本产品标签上显示的电压相同。
- 在拔下电源插头之前，请务必停止本产品。
- 如果电源线或电源插头已损坏，切勿使用本产品。将其交给经过批准认证的服务中心进行维修。损坏的电源线可能会导致严重伤害和死亡。
- 请正确使用电源线。请勿使用电源线移动、拉动产品或断开产品的电源。抓住插头拔下电源线。切勿拽拉电源线。
- 请勿在可导致本产品的设备受潮的水深处操作本产品。否则将损坏设备，并且本产品可能带电，从而导致伤害。
- 不要让进入本产品的的水分超过供水系统提供的水分。不要让产品淋雨。水进入产品会增加电击的风险。
- 连接或断开马达电缆和电气外壳的连接时，请始终断开电源线。

接地产品说明



警告：错误连接可能导致电击。如果您不确定电源插座是否正确接地，请联系合格的电工。

请勿更改电源插头的出厂规格。如果电源插头或电源线已损坏或必须更换，请联系 Husqvarna 保养厂。请遵守当地的法规和法律。

如果您不能完全理解有关接地产品的说明，请联系经过批准认证的电工。

只能使用已接地的室外延长电缆，该电缆需具备接地插头和可插接产品电源插头的接地插座。

本产品具有接地电源线和电源插头。始终将本产品连接到接地的电源插座。这会减少出现故障时发生电击的风险。

不要将电源适配器与本产品一起使用。

延长电缆

- 只能使用经过批准的、长度够长的延长电缆。
- 延长电缆上的额定值必须等于或高于本产品标签上标注的值。
- 使用接地的延长电缆。
- 在室外操作本产品时，请使用适合室外工作的延长电缆。这可以降低电击风险。
- 保持延长电缆接头干燥且离开地面。

- 请使延长电缆远离热源、油液、尖锐边缘或运动部件。电缆损坏会增加电击风险。
- 确保延长电缆状况良好且未损坏。
- 延长电缆发生卷绕时，请勿使用。否则会导致延长电缆过热。
- 使用本产品时，请确保延长电缆位于您和本产品的后面。这可以防止损坏延长电缆。

产品上的安全装置



警告：请在使用本产品前阅读下面的警告说明。

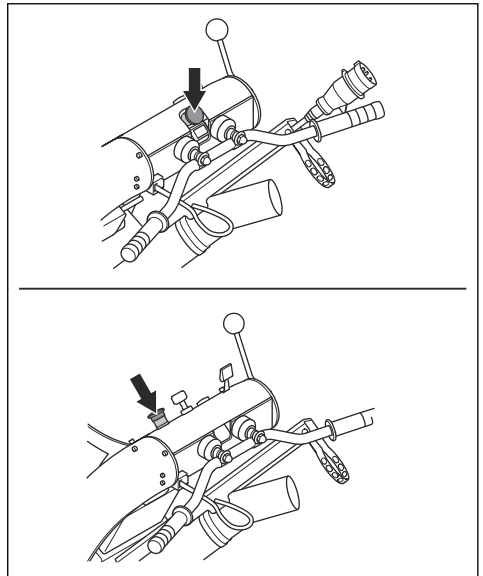
- 切勿在安全装置有故障的情况下使用产品。
- 定期检查安全装置。如果安全装置有故障，请联系您的 Husqvarna 保养厂。

紧急停止按钮

紧急停止按钮用于快速停止电机。

检查紧急停止按钮

1. 顺时针转动紧急停止按钮，确保紧急停止按钮已脱开。



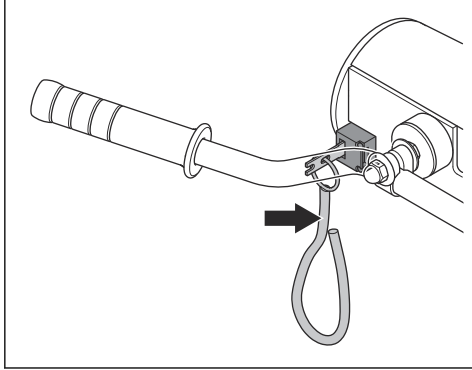
2. 启动本产品。请参阅 *启动本产品 BG 250* 在第 14 页上。
3. 按下紧急停止按钮。
4. 确保电机停止运行。
5. 顺时针转动紧急停止按钮，使其脱开。

操作员在场控制器 (OPC)

当 OPC 接合时，电机将停止运行。请参阅 *检查操作员就位控制器* 在第 9 页上。

检查操作员就位控制器

1. 启动本产品。请参阅 *启动本产品 BG 250* 在第 14 页上或 *启动本产品 BG 250Petrol* 在第 14 页上。
2. 拉出 OPC 键。如果电机未在 3 秒钟内停止运行，请联系获得批准的 Husqvarna 保养厂。



消音器

消音器用于最大程度降低噪音并将引擎的废气浓烟导离操作人员。

如果消音器缺失或有缺陷，请勿使用本产品。消音器损坏时噪音会增大，并且有导致起火的风险。



警告： 消音器在使用期间和之后以及当引擎以怠速运转时会变得很烫。务必当心附近的易燃材料和/或烟雾，以防引起火灾。

检查消音器

- 定期检查消音器，确保其安装正确且无损坏。

燃油安全须知



警告： 请在使用本产品前阅读下面的警告说明。

- 燃油易燃，其油气容易爆炸。请小心使用柴油以防受伤、着火和引起爆炸。
- 请勿吸入油气。油气有毒，可能导致伤害。确保气流充足。
- 请勿在引擎运转期间拧下燃油箱盖或给燃油箱加油。
- 待引擎冷却下来后再加油。
- 请勿在室内加注燃油。通风不充分情况下，可能由于窒息性气体或一氧化碳的原因而导致伤害或死亡。

- 切勿在燃油或引擎附近吸烟。
- 请勿在燃油或发动机附近放置高温物体。
- 请勿在火花或明火附近加油。
- 重新加注燃油之前，缓缓打开燃油箱盖，并小心释放压力。
- 燃油溅到皮肤上可能会造成伤害。如果燃油溅到皮肤上，必须使用肥皂和水洗净。
- 如果燃油溅到衣物上，请立即更换衣物。
- 请勿将燃油箱完全加满油。热量会使燃油膨胀。为燃油箱顶部保留一定的空间。
- 完全拧紧燃油箱盖。如果燃油箱盖没有拧紧，则有失火的风险。
- 在启动产品之前，请将产品移至距离加油处至少 3 m/10 ft 的位置。
- 如果产品上沾染燃油或引擎机油，切勿启动产品。在启动发动机之前，请除去多余的燃油和发动机油，并让产品干燥。
- 定期检查引擎是否有泄漏。如果燃油系统存在泄漏，则在泄漏修复之前不要启动引擎。
- 请勿用手指检查发动机是否泄漏。
- 仅将燃油存放在获得批准的容器内。
- 存放产品和燃油时，确保燃油和油气不会造成损坏。
- 在室外将燃油排入获得批准的容器中，并且应远离火花和明火。

维护安全须知



警告： 请在使用本产品前阅读下面的警告说明。

- 使用个人防护装备。请参阅 *个人防护装备* 在第 7 页上。
- 只能进行本操作手册中说明的维护工作。让获得授权的保养厂执行所有其他保养工作。
- 如未正确和定期地进行维护，导致伤害和产品损坏的风险将会增加。
- 在进行维护之前，请清洁产品以清除危险物质。
- 在进行维护之前，请停止产品并防止其意外启动：
 - BG 250：停止电机，拉出操作员在场控制器并断开电源插头。
 - BG 250Petrol：停止引擎并拉出操作员在场控制器。
- 在稳定的水平地面上维护本产品。
- 请勿改装本产品。未经制造商批准而擅自对产品进行改装可能会导致严重伤害或死亡。
- 更换损坏、磨损或破损的零件。
- 请始终使用原装附件和备件。使用未经制造商批准的附件和备件可能会导致严重伤害或死亡。
- 维护后，请检查产品的振动水平。如果不正确，请联系获得授权的保养厂。
- 让获得授权的保养厂定期对产品进行保养。

操作

引言



警告： 在使用本产品之前，您必须阅读并理解安全章节。

操作本产品前需要采取的措施

1. 请认真阅读操作手册，确保您充分理解各项说明。
2. 使用个人防护装备。请参阅 *个人防护装备* 在第 7 页上。
3. 确保只有经过批准的人员位于工作区内。
4. 执行日常维护。请参阅 *维护时间表* 在第 16 页上。
5. 确保本产品已正确装配且没有损坏。
6. 将本产品置于工作区。确保表面处于水平状态。在将本产品运输至工作区以及在工作区内移运时，确保采用正确、安全的方式。请参阅 *运输* 在第 21 页上。
7. 确保磨头上装有金刚石磨具并且安装牢固。
8. 将吸尘器连接至本产品。请参阅 *连接吸尘器* 在第 11 页上。
9. BG 250：将本产品与电源相连。请参阅 *将本产品与电源相连 BG 250* 在第 11 页上。
10. BG 250Petrol：加注燃油箱。请参阅 *添加燃油 BG 250Petrol* 在第 11 页上。
11. BG 250Petrol：检查油位。请参阅 *检查机油油位 (BG 250Petrol)* 在第 18 页上。
12. BG 250：确保您知晓电机的旋转方向。请参阅 *检查电机 BG 250 的旋转方向* 在第 13 页上。

金刚石工具

本产品有多种类型和配置的金刚石磨具。金属胶合金刚石磨具用于磨除材料，而树脂胶合金刚石磨具用于抛光表面。为待处理的表面选择正确的金刚石磨具。请联系您的 Husqvarna 经销商或转至 www.husqvarnacp.com 获得支持，以选择正确的磨具。

更换研磨盘



警告： 对于 BG 250，更换研磨盘之前，请务必拔下电源插头，以防止其意外启动。



警告： 戴上保护手套，因为研磨盘会变得很烫。



警告： 更换研磨盘时，请使用经认可的呼吸防护装备。研磨头下方的灰尘对您的健康有害。

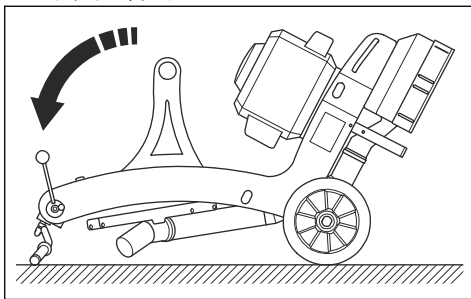


警告： 更换研磨盘时，请使用吸尘器。吸尘器将减少会引起健康问题的灰尘。



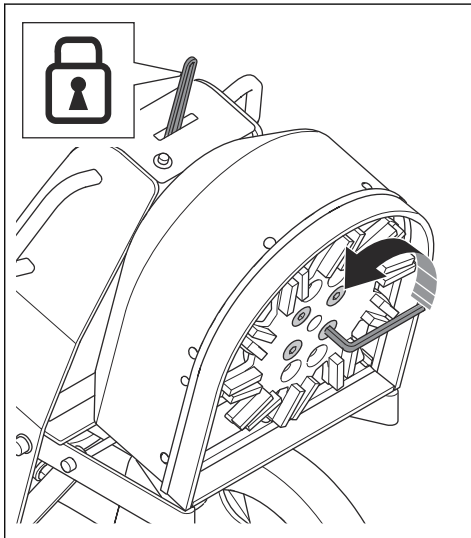
小心： 所有研磨盘必须始终具有相同数量和类型的金刚石刀头。所有研磨盘上金刚石刀头的高度应相同。

1. 停止产品，对于 BG 250，需拔下电源插头。
2. 握住手柄杆，然后向后倾斜产品。倾斜产品，直至手柄杆位于地面上。



警告： 在更换研磨盘之前，确保产品处于稳定的位置。

3. 锁定研磨盘或 multiflail 盘，然后拆下 4 颗螺栓。



4. 从适配板上拆下研磨盘或 multiflail 盘。
5. 将新研磨盘或 multiflail 盘安装至适配板。

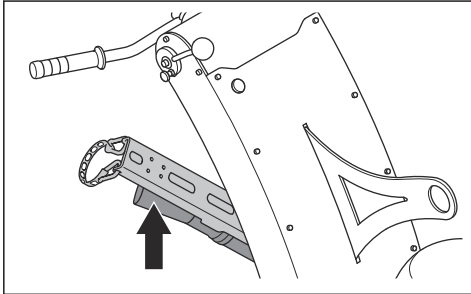
6. 安装 4 颗螺栓。
7. 使用手柄杆小心地提升产品，将产品降低至操作位置。

连接吸尘器



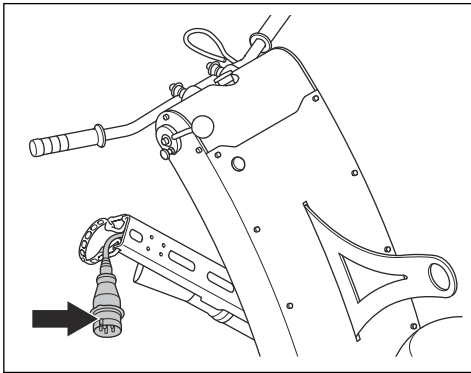
警告： 如果吸尘器软管已损坏，请勿使用吸尘器。否则会增加您吸入有害健康的灰尘的风险。请使用获得认可的呼吸保护装备。

1. 检查吸尘器软管是否损坏。
2. 确保吸尘器中的过滤器清洁且没有损坏。
3. 将吸尘器软管连接到吸尘器的接头上。



将本产品与电源相连 BG 250

1. 将本产品的电源插头连接至合适的延长电缆。



2. 将延长电缆连接到电源插座。



小心： 当本产品与吸尘器相连时，必须将吸尘器连接至三相电源。

添加燃油 BG 250Petrol

如果可行，请使用低排放/烷基化汽油。如果没有低排放/烷基化汽油，可使用优质无铅汽油或辛烷值不低于 90 的含铅汽油。



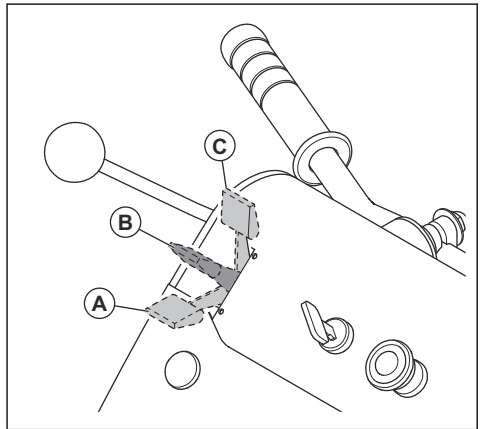
小心： 切勿使用辛烷值低于 90 RON (87 AKI) 的汽油。否则可能导致本产品损坏。

1. 缓慢打开燃油箱盖以释放压力。
2. 用燃油罐缓慢加油。如果有燃油溅出，请用布擦拭，然后让剩余的燃油挥发掉。
3. 清洁燃油箱盖的周围区域。
4. 完全拧紧燃油箱盖。如果燃油箱盖没有拧紧，则有失火的风险。
5. 启动之前，将本产品从加油位置移开至少 3 m (10 ft)。

油门控件 BG 250Petrol

油门控件有 3 个可用位置：

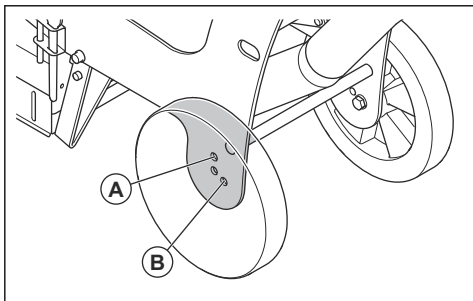
- 停止位置 (A)。
- 启动位置/阻风位置 (B)。
- 操作位置 (C)。



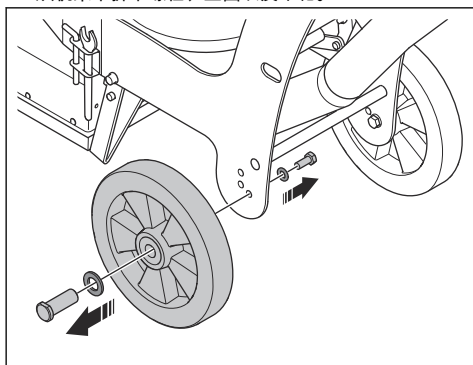
警告： 为防止意外启动，停止产品后，请务必将油门控件置于停止位置 (A)。

更改车轮的位置

车轮在机架中可以有 2 个位置。安装研磨盘时使用顶孔 (A)。安装凿毛工具时使用最低孔 (B)。



1. 从机架中拆下螺栓、垫圈以及车轮。



2. 按照相反顺序安装在机架上的正确孔中。
3. 对产品另一侧执行相同的步骤。

运行速度

如果产品在新的表面类型上运行，请先将速度设置为 70%。当操作员了解表面类型时，可以调节速度。

操作装有凿毛工具的产品



小心：当产品未运行时，请务必使用长启动支架。否则可能会损坏柔性联轴器。

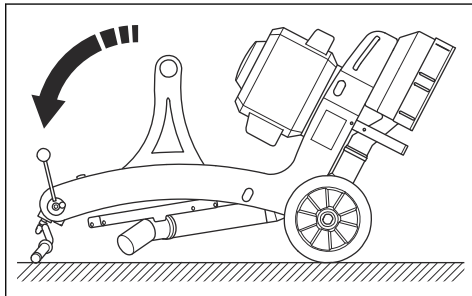
当产品上装有凿毛工具或切割刀等附件时，振动级会增加。操作凿毛工具或切割刀时，易损件的使用寿命可能会缩短。进行日常维护以保持最佳性能。

1. 安装凿毛工具。请参阅 *安装和拆卸凿毛工具* 在第 12 页上。
2. 降低运行速度。
 - a) 对于 BG 250，请更换皮带轮。请参阅 *更换皮带轮 BG 250* 在第 17 页上。
 - b) 对于 BG 250Petrol，请调节油门控件。请参阅 *油门控件 BG 250Petrol* 在第 11 页上。

3. 将启动支架换成长启动支架。请参阅 *安装长启动支架* 在第 12 页上。
4. 如果您没有长启动支架，请在停止操作后执行以下步骤之一。
 - a) 对于 BG 250，向后倾斜产品，直至手柄杆位于地面上。
 - b) 对于 BG 250Petrol，卸下凿毛工具。不得将 BG 250Petrol 长时间倾斜。
 - c) 安装凿毛工具或切割刀后，振动级会增加。

安装和拆卸凿毛工具

1. 握住手柄杆，然后向后倾斜产品。倾斜产品，直至手柄杆位于地面上。

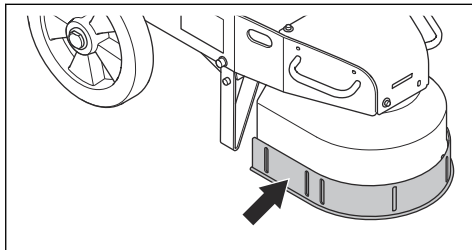


2. 将凿毛工具安装到工具板上。
3. 将螺栓上紧至 60 Nm。
4. 按照相反顺序拆卸凿毛工具。

安装凿毛工具护盖

凿毛工具护盖是一个附件。

1. 将凿毛工具护盖放在防尘盖上。

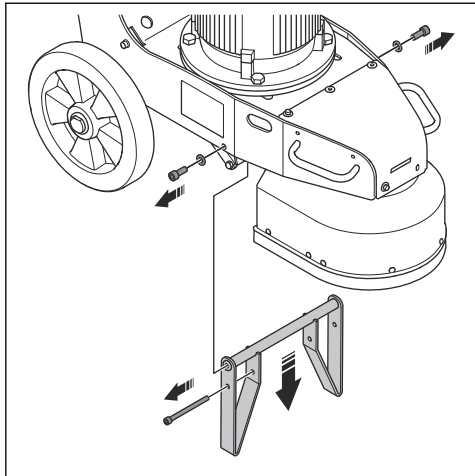


2. 安装 4 颗螺栓、4 个垫圈和 4 颗锁紧螺母。
3. 将护盖向下推至地面并拧紧 4 颗螺栓。

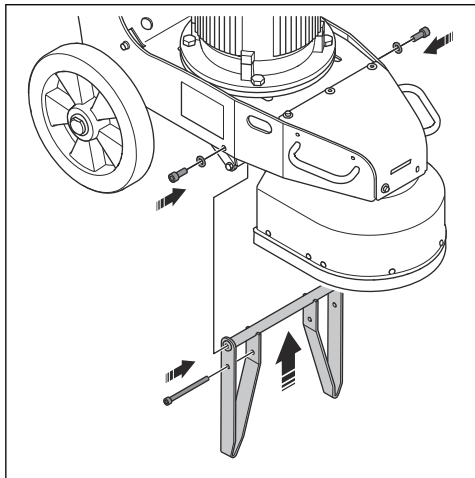
安装长启动支架

长启动支架是一个附件。

1. 从产品上拆下螺丝、垫圈以及启动支架。

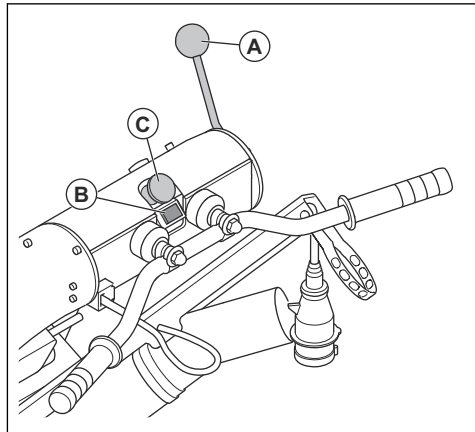


2. 将长启动支架、垫圈和螺丝安装至产品。

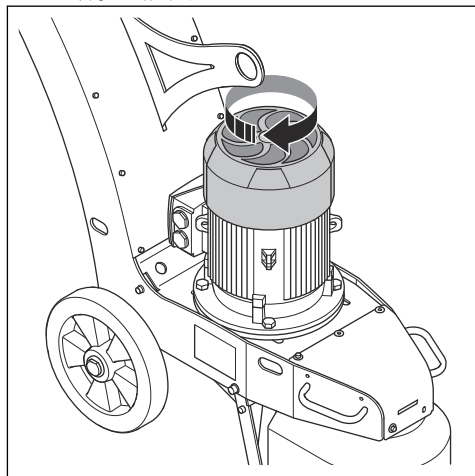


检查电机 BG 250 的旋转方向

1. 向后推启动支架操纵杆 (A)，将金刚石磨具从地面上提起。



2. 按下启动按钮 (B)。
3. 几秒钟后，按下紧急停机按钮 (C)。
4. 顺时针转动风扇，检查电机的旋转方向。风扇顶部的箭头表示正确方向。

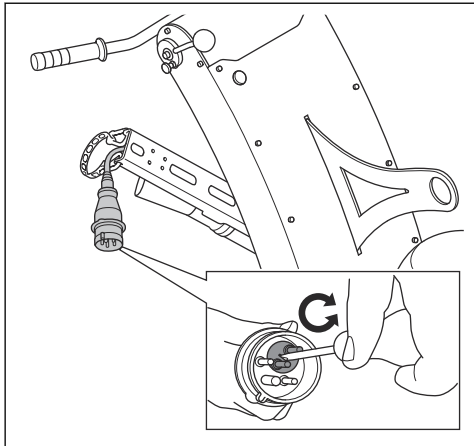


5. 如有必要，改变电机的旋转方向。请参阅 [更改电机的旋转方向 BG 250](#) 在第 13 页上。

更改电机的旋转方向 BG 250

1. 关停电机。请参阅 [停止本产品 BG 250](#) 在第 15 页上。
2. 等待本产品完全停止运行。
3. 切断电源插头。

- 将电源插头中的转换开关转到相反的位置。



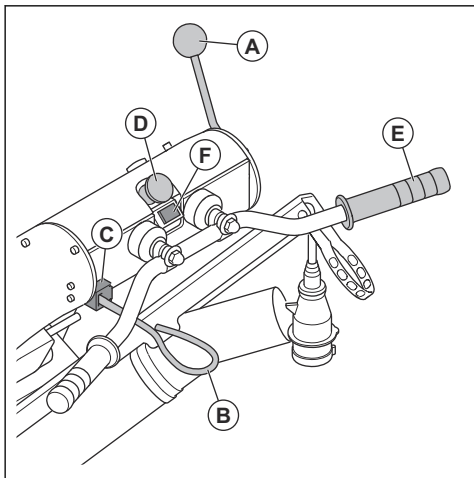
- 连接电源线，检查电机的旋转方向。请参阅检查电机 BG 250 的旋转方向在第 13 页上。

启动本产品 BG 250



小心：操作产品时，要一直移动产品。如果不移动产品，地面可能会变得粗糙。

- 启动吸尘器。
- 将吸尘器软管连接至产品。请参阅连接吸尘器在第 11 页上。
- 站在本产品后面。
- 向后推启动支架操纵杆 (A)，将金刚石磨具从地面上提起。



- 将操作员就位控制器的线绳 (B) 连接到手臂或衣服上。

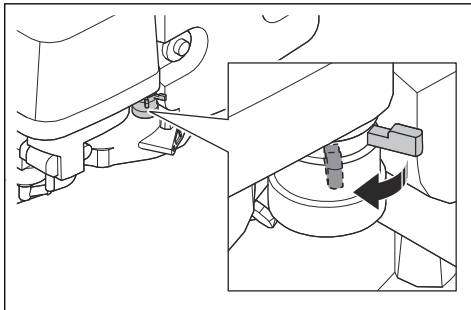
- 确保操作员就位控制键 (C) 位于产品中。
- 顺时针转动紧急停止按钮 (D)，确保紧急停止按钮已脱离。
- 用一只手握住手柄杆 (E) 并按下 START 按钮 (F)。
- 确保旋转方向正确。请参阅检查电机 BG 250 的旋转方向在第 13 页上。
- 向前推启动支架操纵杆，将金刚石磨具降至地面。

启动本产品 BG 250Petrol

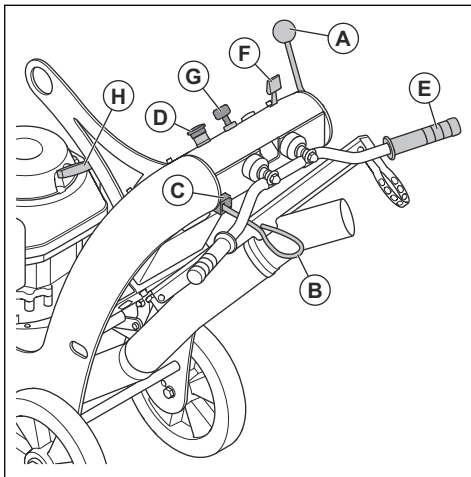


小心：操作产品时，要一直移动产品。如果不移动产品，地面可能会变得粗糙。

- 启动吸尘器。
- 将吸尘器软管连接至产品。请参阅连接吸尘器在第 11 页上。
- 打开燃油阀。



- 站在本产品后面。
- 向后推启动支架操纵杆 (A)，将金刚石磨具从地面上提起。



- 将操作员就位控制器的线绳 (B) 连接到手臂或衣服上。

7. 确保操作员就位控制键 (C) 位于产品中。
8. 顺时针转动紧急停止按钮 (D)，确保紧急停止按钮已脱离。
9. 用一只手握住手柄杆 (E)，将油门控件拉至半开位置 (F)。
10. 转动引擎启动开关 (G) 以启动引擎。
11. 如果电池电量耗尽，则拉动启动绳手柄 (H) 以启动引擎。
12. 向前推动支架操纵杆，将金刚石磨具降至地面。
13. 向后拉动油门控件以提高运行速度。

控制运行方向

在操作过程中，产品可能会被拉向侧面。拉动方向与研磨头旋转方向以及操作产品的方式有关。

- 在操作产品的过程中，务必让 2 个轮子一直位于地面上。
- 在手柄上施加侧向力以使产品转向。
- 始终用双手紧紧握住手柄，以保持稳定，并确保产品不会横向移动。

停止本产品 BG 250

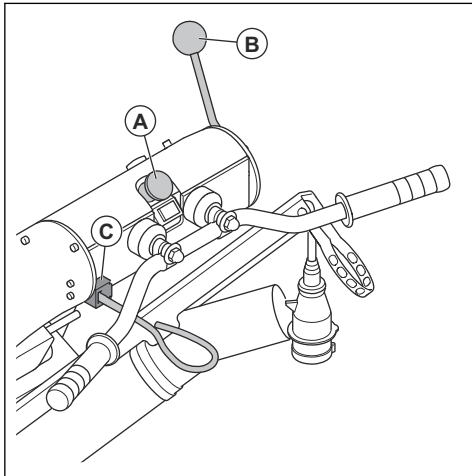


小心： 关停电机时，请勿将磨头从地面上提起。电机停止后，磨具板将继续旋转一段时间。灰尘会进入空气中，并且可能会损坏地面。



小心： 在磨具板完全停止之前，请勿让产品静止不动。

1. 按下紧急停止按钮 (A)。



2. 使磨具板紧贴地面，直至其完全停止。
3. 向后推启动支架操纵杆 (B)，将金刚石磨具从地面上提起。



小心： 如果您是研磨粘性沥青、油漆或同等材料，本产品可能会附着在粘性表面上。磨具板完全停止后，立即将产品前部提起一小段距离。

4. 切断电源插头。
5. 从产品上取下操作员就位控制键 (C)。
6. 停止吸尘器。

停止本产品 BG 250Petrol

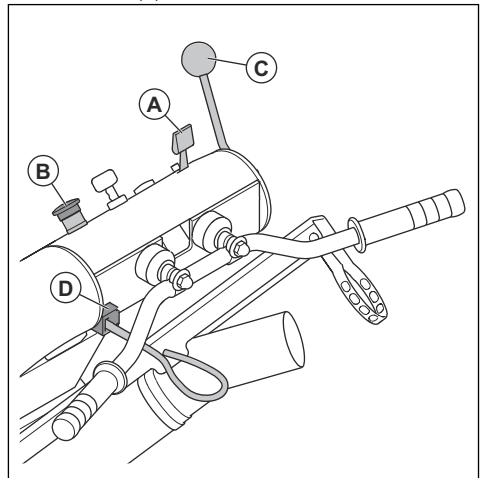


小心： 关停引擎时，请勿将磨头从地面上提起。引擎停止后，磨具板将继续旋转一段时间。灰尘会进入空气中，并且可能会损坏地面。



小心： 在磨具板完全停止之前，请勿让产品静止不动。

1. 将油门控件 (A) 向前推至停止位置。



2. 按下紧急停止按钮 (B)。
3. 使磨具板紧贴地面，直至其完全停止。
4. 向后推启动支架操纵杆 (C)，将金刚石磨具从地面上提起。



小心： 如果您是研磨粘性沥青、油漆或同等材料，本产品可能会附着在粘性表面上。磨具板完全停止后，立即将产品前部提起一小段距离。

5. 从产品上取下操作员就位控制键 (D)。
6. 关闭燃油阀。
7. 停止吸尘器。

维护

引言



警告： 进行维护之前，您必须阅读并理解安全须知章节。

要对本产品执行任何保养和维修工作，都需要经过特殊培训。我们承诺提供专业的维修和保养。如果您的经销商不是保养代理商，请联系该经销商以获取离您最近的保养代理商的信息。

维护时间表

* = 由操作员进行的一般维护。本操作手册中未提供相关说明。

X = 本操作手册中提供了相关说明。

O = 本操作手册中未提供相关说明。让获得授权的保养厂进行维护。

一般性产品维护	每天	第一个月 或运行 20 小时后	每 3 个月 或运行 50 小时	每 6 个月 或运行 100 小时	每年或运 行 300 小 时
清洁本产品。	X				
检查所有安全装置。	X				
确保螺母和螺钉均已上紧。	*				
检查电气部件、电缆和连接是否磨损和损坏。	*				
检查软管连接。检查本产品上的所有软管是否损坏或泄漏。	*				
确保吸尘软管未损坏且未堵塞。	*				
确保吸尘器已清空且连接正确。	*				
检查研磨盘和柔性联轴节是否损坏和磨损。	*				
检查紧急停止按钮。	X				
检查刷条。	X				

电机维护 BG 250	每天	第一个月 或运行 20 小时后	每 3 个月 或运行 50 小时	每 6 个月 或运行 100 小时	每年或运 行 300 小 时
确保电源线和延长电缆状况良好且未损坏。	*				

引擎维护 BG 250Petrol	每天	第一个月 或运行 20 小时后	每 3 个月 或运行 50 小时	每 6 个月 或运行 100 小时	每年或运 行 300 小 时
确保不存在机油或燃油泄漏。	*				
检查油位。	X				
更换机油。		X		X	
检查空气滤清器。	X				

引擎维护 BG 250Petrol	每天	第一个月 或运行 20 小时后	每 3 个月 或运行 50 小时	每 6 个月 或运行 100 小时	每年或运 行 300 小 时
清洁空气滤清器。			X ¹		
更换空气滤清器。					X
检查火花塞。				X	
更换火花塞。					X

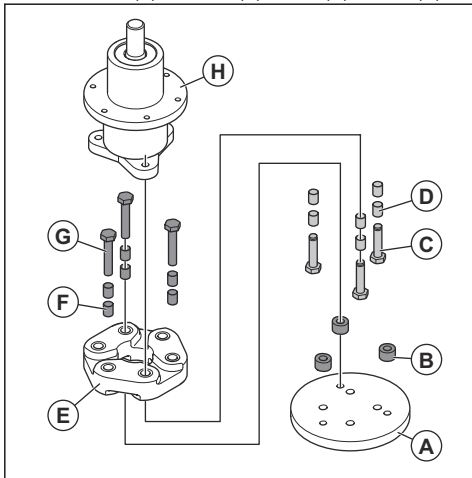
清洁本产品

- 使用后务必清洁所有设备。
- 切勿使用高压清洗机清洁本产品。
- 保持通气口清洁、畅通，确保本产品的温度始终足够低。

注意： 请勿使用压缩空气清洁研磨头下方。

更换柔性联轴节

1. 拉出操作员就位控制键。
2. BG 250：断开电源线。
3. 拆下研磨盘。
4. 拆下适配板 (A)、间隔套 (B)、螺栓 (C) 和衬套 (D)。



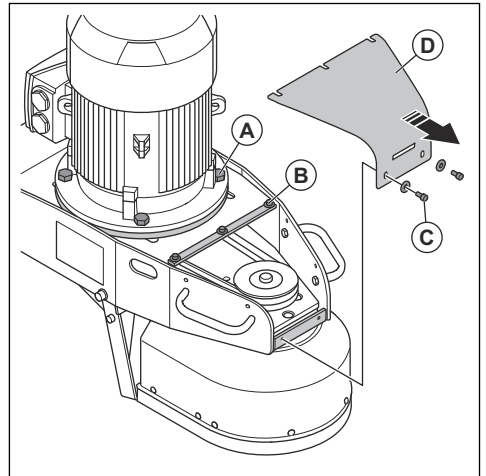
5. 从轴承组件 (H) 上拆下柔性联轴节 (E)、衬套 (F) 和螺栓 (G)。
6. 按照相反的顺序安装。安装 1 个新的柔性联轴节和 12 个新衬套。

检查刷条

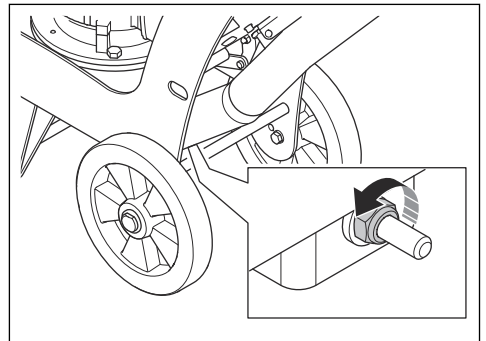
- 确保刷条未损坏，并紧紧地贴在地面上。

更换皮带轮 BG 250

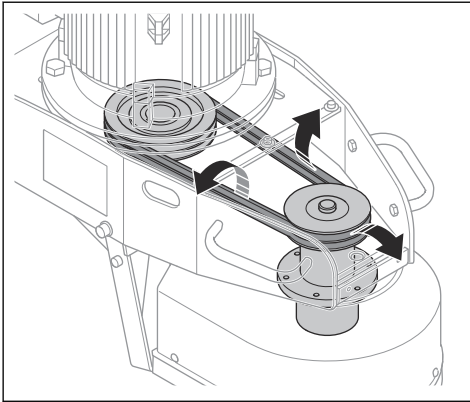
1. 停止产品运行。请参阅 *停止本产品 BG 250 在第 15 页上*。
2. 将产品置于平坦地面上。
3. 松开 4 颗螺母 (A) 和 3 颗螺丝 (B)。



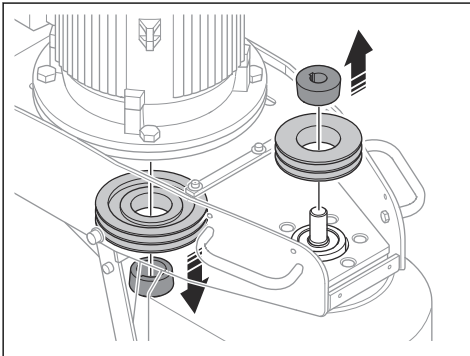
4. 拆下 2 颗螺丝和 2 个垫圈 (C) 并拆下前盖 (D)。
5. 松开锁紧螺母。



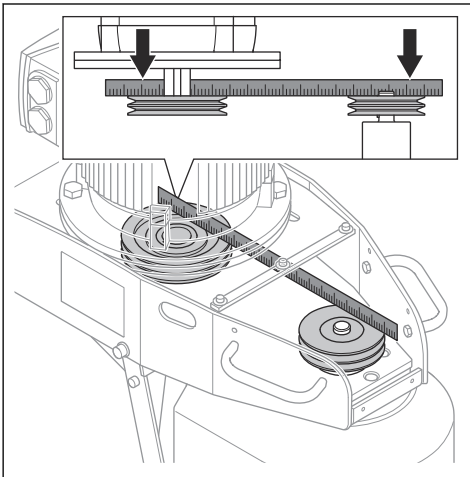
6. 拆下 V 型皮带。



7. 从研磨电机和轴承组件上拆下皮带轮和夹紧套。



8. 按照相反的顺序安装。安装皮带轮和夹紧套时与电机轴对齐。将夹紧套拧紧至 20 Nm + 10% 的扭矩。

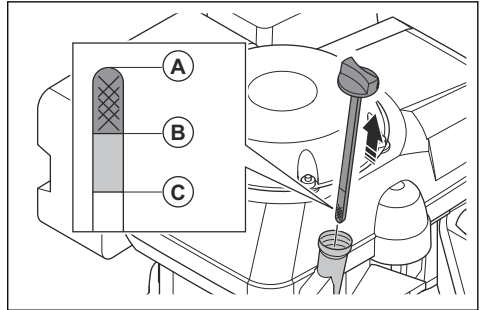


检查机油油位 (BG 250Petrol)



小心： 在油位低的情况下操作产品可能会损坏引擎。

1. 将引擎熄火。请参阅 *停止本产品 BG 250Petrol* 在第 15 页上。
2. 将产品置于平坦地面上。
3. 拧下油箱盖。
4. 清除油箱盖所连油尺上的油。
5. 将油尺放入油箱中。不要旋紧。
6. 拔出油尺并读取油位。



- a) 如果油位低过 (A)，加注引擎油后再次检查油位。有关正确的机油类型，请参阅 *技术参数 BG 250Petrol* 在第 23 页上。
- b) 如果油位较高 (C)，则不要过多加注引擎油。油位必须介于 (A) 和 (B) 之间。

7. 启动引擎之前，正确拧紧机油箱盖。

更换引擎油 BG 250Petrol

如果引擎处于冷机状态，则启动引擎 1-2 分钟后再排空引擎油。这会使引擎油升温，更易于排出。



警告： 引擎刚停止运行后，机油温度会非常高。待引擎冷却后再排空引擎油。如果引擎油溅在皮肤上，请用肥皂和水清洗。

1. 将产品置于平坦地面上。
2. 将容器放在放油塞下方。
3. 拆下油箱盖、放油塞和垫圈。

注意： 丢弃该垫片。

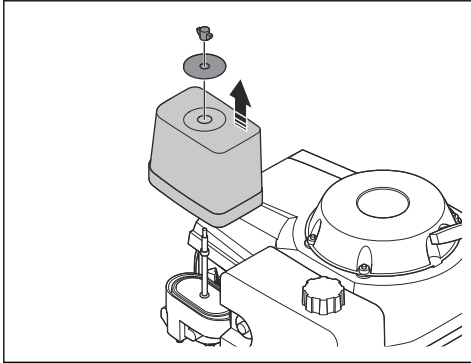
4. 倾斜产品，使油流入容器中。
5. 将引擎置于水平位置，并向油箱中加注推荐的机油。请参阅 *检查机油油位 (BG 250Petrol)* 在第 18 页上和 *技术参数 BG 250Petrol* 在第 23 页上。
6. 安装新垫圈、放油塞，并拧紧油箱盖。

检查空气滤清器 (BG 250Petrol)

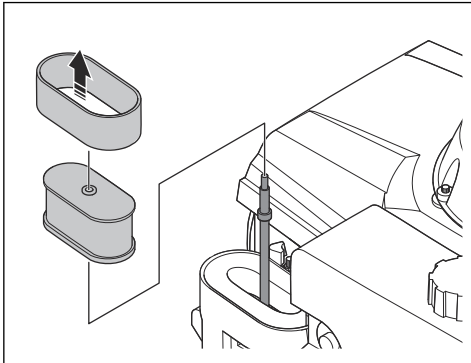


小心： 请勿使用未安装空气滤清器或空气滤清器损坏的产品。

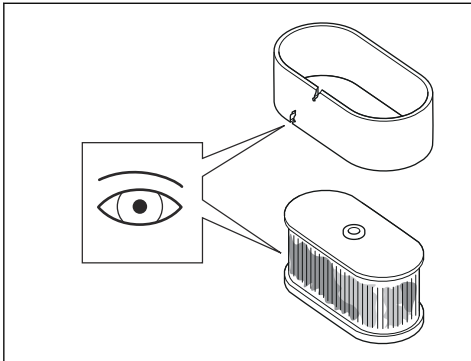
1. 拧下空气滤清器盖上的蝶形螺母，拆下空气滤清器盖。



2. 拆下空气滤清器。
3. 从纸滤器上拆下海绵滤网。



4. 检查海绵滤网和纸滤器。



5. 更换损坏的滤网。
6. 按计划更换空气滤清器。请参阅 *维护时间表* 在第 16 页上。
7. 清洁变脏的海绵滤网和纸滤器。请参阅 *清洁空气滤清器 BG 250Petrol* 在第 19 页上。
8. 按照相反的顺序更换空气滤清器。

清洁空气滤清器 BG 250Petrol



警告： 清洁或更换空气滤清器时，请使用获得批准的呼吸保护装置。正确弃置用过的空气滤清器。空气滤清器中的灰尘对您的健康有害。



警告： 请勿用压缩空气清洁空气滤清器。这会导致空气滤清器损坏，并且会增加您吸入危险粉尘的风险。

1. 拆下空气滤清器，请参阅 *检查空气滤清器 (BG 250Petrol)* 在第 19 页上。
2. 使用刷子清洁空气滤清器外壳。
3. 在坚硬表面上轻击空气滤清器，或使用真空吸尘器清除颗粒。



小心： 请勿让真空吸尘器的吸嘴接触纸滤芯的表面。与空气滤清器保持一小段距离。如果物体接触纸滤芯的敏感表面，可能会使之损坏。

4. 检查空气滤清器是否损坏。
5. 丢弃损坏的空气滤清器。



小心： 请务必更换损坏的空气滤清器，否则灰尘会进入引擎并导致其损坏。

6. 用肥皂和水清洁海绵滤网。
7. 用清水冲洗海绵滤网。
8. 拧干海绵滤网，然后将其晾干。
9. 用引擎油润滑海绵滤网。
10. 将干净的布按在海绵滤网上，吸附掉多余的油。

注意： 引擎启动时，如果海绵滤网中的机油过多，则引擎会冒烟。

11. 装回空气滤清器盖。请参阅 *检查空气滤清器 (BG 250Petrol)* 在第 19 页上。

检查火花塞 (BG 250Petrol)



警告： 待火花塞冷却后再进行更换。

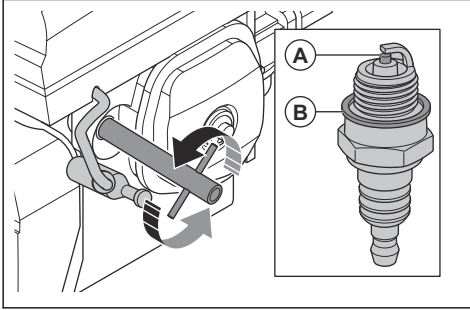


小心： 务必使用正确的火花塞。请参阅 技术参数 BG 250Petrol 在第 23 页上。



小心： 确保火花塞具有正确的距离，并且没有沉积物。

1. 拆下火花塞帽，并清除火花塞区域的污垢。
2. 用 13/16 in./21mm 火花塞扳手拆下火花塞。



3. 检查火花塞。如果火花塞已损坏、电极 (A) 已磨损或密封垫圈 (B) 状况不佳，请予以更换。
4. 使用线塞尺测量火花塞电极间隙。确保间隙正确。请参阅 技术参数 BG 250Petrol 在第 23 页上。
5. 必要时可小心弯曲侧面电极的一侧以修正间隙。
6. 用手小心地安装火花塞。
7. 用 13/16 in./21mm 火花塞扳手拧紧火花塞，以压缩垫圈。
 - a) 如果安装新火花塞，则在火花塞贴紧压缩的垫圈后再拧紧 1/2 圈。
 - b) 如果安装同一火花塞，则在火花塞贴紧压缩的垫圈后再拧紧 1/6-1/4 圈。



小心： 松动的火花塞可能会变得过热并导致引擎损坏。如果火花塞拧得过紧，则可能会损坏汽缸顶部。

8. 将火花塞塞帽装到火花塞。

故障排除

问题	原因	解决方案
振动过大和/或发出异常噪音。	研磨盘磨损或损坏。	检查研磨盘是否有部件损坏和过度移动。
	轴承有故障。	检查轴驱动轴的轴承，必要时予以更换。
	联轴节上沉积了异物。	清洁联轴节。
性能下降或无研磨效果。	金刚石磨具磨损。	更换磨损的部件。
	用于研磨地面的金刚石磨具类型不正确。	将金刚石工具更换为适用于相关地面的金刚石工具。
产品不能启动。	按下了紧急停止按钮。	顺时针转动紧急停止按钮，使其脱开。
	组件有缺陷。	更换有故障的组件。
	BG 250：产品中只有单相电。	检查电源。
	BG 250：延长电缆已断开或损坏。	连接延长电缆，或在必要时更换延长电缆。
	BG 250Petrol：燃油箱内没有燃油。	向燃油箱中注入燃油。请参阅 添加燃油 BG 250Petrol 在第 11 页上。
	BG 250Petrol：油箱内没油。	向油箱注油。请参阅 检查机油油位 (BG 250Petrol) 在第 18 页上。
产品启动片刻后便停止。	BG 250：电机保护开关因电机过载而启动。	减小负载。
	BG 250：电机有缺陷。	检查电机。
	BG 250Petrol：燃油箱盖不正确。	操作产品时，确保完全拧紧燃油箱盖。

问题	原因	解决方案
本产品难以保持在一个位置。	研磨头上的金刚石磨具数量过少。	使用正确数量的金刚石磨具。
	用于研磨地面的金刚石磨具类型不正确。	
产品形成不规则的刮擦图案。	金刚石磨具可能安装不正确或者研磨盘安装高度不同。	确保所有金刚石磨具均安装正确且高度相同。
	金刚石磨具为混合型磨具。	检查以确保所有节块均具有相同的金刚石磨粒和结合剂。如果金刚石节块粗糙，则使粗糙的金刚石节块均匀间隔开。在磨蚀性地面上操作产品，直到所有节块均具有相同的高度。
	磨头锁松动或缺失。	确保所有磨头锁均已就位并拧紧。
	混用了树脂磨具，或树脂磨具可能存在有害的污染物。	确保所有树脂磨具均具有相同的金刚石磨粒和结合剂，并且无污染物。要清洁树脂磨具，请将其在轻度磨蚀性地面上短时间操作。
	研磨盘磨损或损坏。	检查研磨盘是否有断口或过度移动。
产品突然出现不受控的移动。	研磨盘磨损或损坏。	检查研磨盘是否有部件损坏和过度移动。
	金刚石磨具可能安装不正确或者研磨盘安装高度不同。	确保所有金刚石磨具均安装正确且高度相同。
内部断路器跳闸。	BG 250：负载过高或供电不足。	检查电源。
		减小研磨压力，增加金刚石磨具的数量或增加粘结硬度。
产品在启动后再次停止运行。		请联系获得授权的保养厂。

运输、存放和废弃处理

运输



警告： 运输过程中要小心。本产品很重，如果在运输过程中跌落或移动，则可能会造成伤害或损坏。

通过运输轮可以短距离移动产品。如果距离较长，请吊起产品使其移动或将产品放在车辆上。



小心： 请勿通过车辆后部拖拽本产品。

- 手动移动产品或在斜面上移动产品时，请务必小心。小斜坡会导致无法用手制动的快速移动。
- 运输期间请确保产品安全。确保产品不会移动。
- 在运输过程中对本产品采取一些保护措施。这些保护措施可使本产品免受诸如雨和雪等自然因素影响。
- 提起产品时，请始终使用产品上的吊耳。
- 请勿通过手柄杆、马达、机架或其他部件提起产品。
- 最好在托盘上进行运输。
- 请始终使用升降机或叉车提升产品。

- 如果未将产品放在托盘或托架上，请勿使用叉车。否则可能会损坏磨盘及其他内部组件。
- 在运输过程中，磨头必须在地面上。为防止损坏磨具板的锁定机构，请始终安装磨具板。

在坡道上上下移动本产品



警告： 在坡道上上下移动本产品时要格外小心。本产品很重，如果产品翻倒或移动速度过快，则存在造成伤害的风险。



警告： 对于具有陡坡的坡道，请务必使用绞车。请勿在产品下方行走或停留。请勿停留在产品危险区域。请参阅 *工作区安全* 在第 7 页上。

- 要使本产品沿坡道向下移动，请缓慢向后操作本产品。
- 要使本产品沿坡道向上移动，请缓慢向前操作本产品。
- 请勿在超过 45° 的坡道上使产品转弯。

起吊本产品



警告： 确保起重设备具有正确的规格，能够安全地起吊本产品。产品上的铭牌显示了本产品的重量。

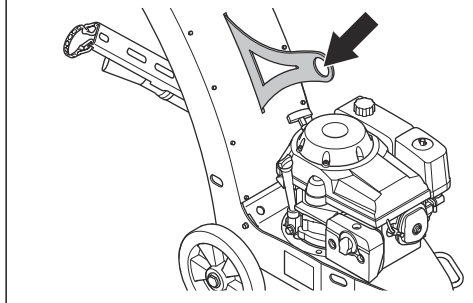
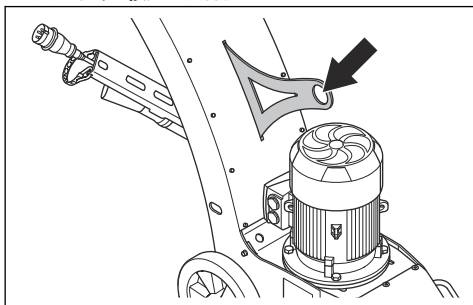


警告： 请勿在吊起的产品下方或附近行走或停留。让旁观者远离工作区。



警告： 请勿起吊损坏的产品。确保吊耳已正确安装且未损坏。

1. 通过吊耳连接起重设备。

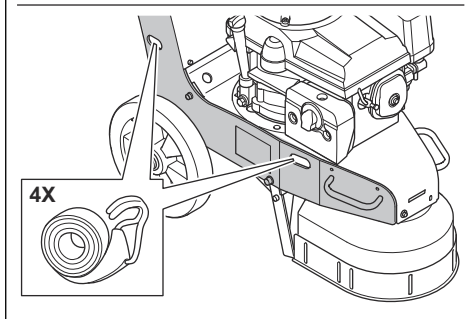
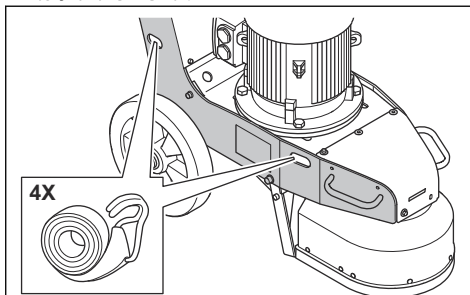


2. 安全地起吊本产品。

将产品固定在运输车辆上

产品上有很多用于捆绑系紧带的孔，通过系紧带将产品固定在运输车辆上。

1. 将系紧带穿入孔中。



2. 将系紧带连接到运输车辆上并拉紧。

存放



小心： 请勿将本产品存放在室外。始终将本产品存放在室内。

- 将本产品存放在干燥、无霜的区域。
- 在存放本产品之前，应清洁本产品并进行全面的保养。
- 将本产品存放在上锁的区域，以防儿童或无关人员擅自触碰。
- BG 250Petrol：将本产品长期存放前，请先清空燃油箱。在适当的处置地点处理燃油。
- BG 250Petrol：务必使用经批准的容器存放和运输燃油。

废弃处理

- 请遵守当地的回收要求和适用的法规。
- 在服务中心或适当的处置地点处理所有化学品，如机油或燃油。
- 切勿将电池作为生活垃圾丢弃。
- 当产品不再可用时，将其寄送给 Husqvarna 经销商或送至回收点处理。

技术参数

技术参数 BG 250

	3x400V/50	3x400V/60	3x230V 50/60
电机功率, kW	5.5	6.3	5.5 或 6.3
电气连接, V/Hz	400/50	400/60	230/50 或 60
研磨盘直径, mm	250		
工作宽度, mm	230		
转速, 转/分钟	1920	1950	1950
重量, kg	146		
研磨盘压力, kg	55		
吸尘软管连接直径, mm	75		
适用的过滤装置	请联系您的 Husqvarna 经销商。		

部件名称	有害物质					
	铅	汞	镉	六价铬	多溴联苯	多溴二苯醚
电子元件 (线路板、开关、电阻等)	X	o	X	o	o	o
发动机	X	o	o	o	o	o
电源线	X	o	o	o	o	o
紧固件	X	o	o	o	o	o
金属零件 (铁件、铜件、铝件)	X	o	o	o	o	o

本表格依据 SJ/T 11364 的规定编制。
 o：表示该有害物质在该部件所有均质材料中的含量均在 GB/T 26572 规定的限量要求以下。
 X：表示该有害物质至少在该部件的某一均质材料中的含量超出 GB/T 26572 规定的限量要求。

技术参数 BG 250Petrol

引擎功率, kW/hp	9.7/13
研磨盘直径, mm	250
工作宽度, mm	230
转速, 转/分钟	2000
重量, kg	142
研磨盘压力, kg	50
吸尘软管连接直径, mm	75
汽油箱容量, l	1
机油箱容量, l	0.6
适用的过滤装置	请联系您的 Husqvarna 经销商。

声级

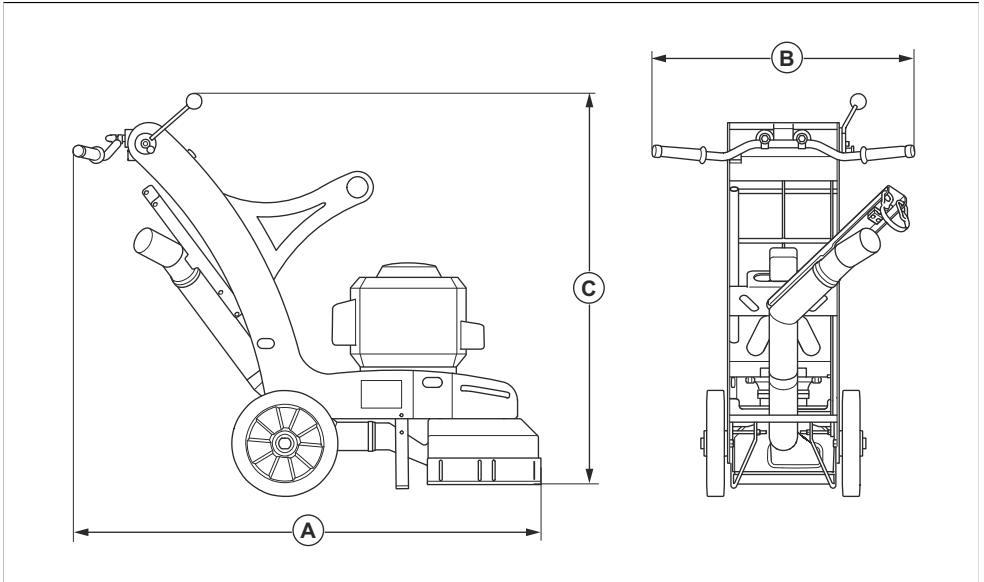
	3x400V/50	3x400V/60	3x230V 50/60	BG 250Petrol
噪音排放²				
声功率级 (测量值) , L_w (dB(A))	83	83	83	90
声级³				
操作员耳旁的声压级, L_p (dB(A))	102	102	102	110
振级⁴				
右侧手柄, m/s^2			1.8	
左侧手柄, m/s^2			1.8	

噪音和振动声明

这些标称值是根据所述指令或标准通过实验室型式试验获得的, 适合与根据相同指令或标准测试的其他产品的标称

值进行比较。这些标称值不适用于风险评估, 在单个工作场所测量的值可能会更高。单个用户的实际接触值和遭受的伤害风险具有独特性, 具体取决于用户的工作方式、产品切割的材料、用户接触时间和身体状况以及产品状况。

产品尺寸



² 环境噪音排放依据 EN 60335-2-72 标准测量, 以声功率表示。预计的测量不确定度为 2.5 dB(A)。

³ 声压级依据 EN 60335-2-72 标准。预计的测量不确定度为 4 dB(A)。

⁴ 振级按照 EN 60335-1 和 EN 60335-2-72 进行测量。振级的报告数据中具有 $1 m/s^2$ 的典型统计离差 (标准偏差)。振动值针对手动操作。

A	长度, mm	1301
B	宽度, mm	458
C	高度, mm	1106

一致性声明

欧盟一致性声明

我们 Husqvarna AB (地址 : SE-561 82 Huskvarna ,
Sweden , 电话 : +46-36-146500) 谨此声明 , 对本产品
负有唯一的责任 :

描述	地面研磨机
品牌	Husqvarna
类型/型号	BG 250
标识	2022 及以后的序列号

完全符合以下欧盟指令和法规的要求 :

指令/法规	描述
2006/42/EC	"关于机械"
2014/30/EU	"关于电磁兼容性"

并适用以下标准和/或技术规格 ;

EN ISO 12100:2010, EN 60204-1:2006

Partille, 2022-01-24



Martin Huber

混凝土表面和地面研发总监

Husqvarna AB , Construction 事业部

技术文档负责人





www.husqvarnacp.com

原始说明

1142989-73



2022-04-14