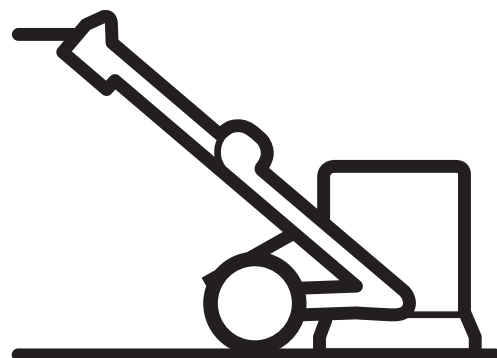




Husqvarna®



HTC 270 EG

Huskvarna, 31-10-2022

Brugsanvisning, DA

Kære kunde!

Tak, fordi du har valgt et kvalitetsprodukt fra Husqvarna. Vi håber, at du virkelig vil nyde det.

Bemærk, at den medfølgende brugsanvisning indeholder HTC Floor Systems referencer.

Husqvarna-koncernen garanterer for kvaliteten af dette produkt.

Hvis du har spørgsmål, er du velkommen til at kontakte vores lokale salgs- eller servicebutikker eller besøge www.husqvarnacp.com.

Husqvarna AB

SE-561 82 Huskvarna, Sverige



HTC 270 EG

EU-overensstemmelseserklæring

Vi, **Husqvarna AB**, SE 561 82 Huskvarna, Sverige, Tlf. +46 36 146500, erklærer under eget ansvar, at vores produkt:

Beskrivelse	Pudse- og slibeudstyr
Mærke	HUSQVARNA
Type / model	HTC 270 EG
Identifikation	Serienumrene fra 2022 og fremefter

overholder følgende EU-direktiver og bestemmelser:

Direktiv/bestemmelser	Beskrivelse
2006/42/EF	"vedrørende maskiner"
2014/30/EU	"vedrørende elektromagnetisk kompatibilitet"
2011/65/EU	"vedrørende begrænsning af farlige stoffer"

og at følgende standarder og/eller tekniske specifikationer anvendes;

EN ISO 12100:2010

EN 60335-1:2012+AC:2014+A11:2014+A13:2017

EN 60335-2-72:2012

EN 61000-6-2:2005+AC:2005

EN 61000-6-4:2007+A1:2011

EN IEC 63000:2018

Partille, 31-10-2022



Martin Huber

R&D Director, Betonoverflader og gulve
Husqvarna AB, Construction Division

Ansvarlig for teknisk dokumentation

1	Introduktion	1
1.1	Generelt	1
1.2	Ansvar	1
1.3	Manual	1
1.3.1	Sikkerhedsinstruktioner – symbolforklaring	1
1.4	Transport	2
1.5	Ved leveringen	2
1.6	Udpakning af maskinen	3
1.7	Maskinmærkat	3
1.8	Håndtering og opbevaring	4
1.9	Vibrationer og støj	4
1.9.1	Hånd- og armvibrationer	4
1.9.2	Lydeffektniveau	4
2	Sikkerhed	5
2.1	Generelt	5
2.2	Advarsler	5
2.3	Bemærkninger	7
3	Beskrivelse af maskinen	9
3.1	Generel beskrivelse af maskinen	9
3.2	Beskrivelse af betjeningsanordninger – Betjeningspanel	11
3.3	Løft af maskine	12

4	Håndtering	13
4.1	Generelt	13
4.2	Håndtagsindstilling	14
4.3	Adgang til slibeværktøj	15
4.4	Montering og udskiftning af slibeværktøj	16
4.4.1	Montering af slibeværktøj	17
4.4.2	Udskiftning af slibeværktøj	19
4.5	Montering af ekstra vægte	19
4.6	Forberedelse til tørslibning	21
4.7	Forberedelse til vådslibning	21
4.8	Betjening	22
4.8.1	Standby	22
4.8.2	Nødstop	23
4.8.3	Start af maskinen	23
4.8.4	Overload	23
4.9	Justering af slibehoved	23
4.9.1	Justering af slibehoved mod væg	23
4.9.2	Indstilling af slibehovedets position	24
4.9.3	Justering af maskinen før og under slibning	26
4.10	Transport	29
5	Vedligeholdelse og reparation	30
5.1	Generelt	30
5.2	Rengøring	30
5.3	Dagligt	30
5.4	Hver uge	30
5.4.1	Kontrol og rengøring af rem	31
5.5	Hver måned (eller 100 timer)	32
5.6	Reparation	32
5.7	Reservedele	33
6	Fejlsøgning	34
6.1	Generelt	34
6.2	Maskinen vil ikke starte	34
6.3	Maskinen vibrerer eller slider værktøjet ujævnt	34
6.4	Maskinen sliber skævt	34
6.5	Maskinen standser straks efter start	35
6.6	Sikringerne springer tit	35
6.7	Maskinen yder ikke	35

7	Elektroniske fejlkoder	36
7.1	Generelt	36
7.2	Schneider Electric ATV12	36
7.2.1	Nulstilling af frekvensomformeren	36
7.2.2	Kontrollér seneste fejlkode	37
7.3	Schneider Electric ATV312	37
7.3.1	Nulstilling af frekvensomformeren	38
7.3.2	Kontrollér seneste fejlkode	38
8	Tekniske data	39
9	Miljø	43
10	Garanti og CE-mærkning	44
10.1	Garanti	44
10.2	CE-mærkning	44

1 Introduktion

1.1 Generelt

HTC 270 EG er en slibemaskine, der kan anvendes til at slibe, grovhøvle, sanere samt polere gulve af beton, natursten, terrazzo og træ. Maskinens anvendelsesområder kommer an på valget af værktøj. Maskinen er kun beregnet til kantslibning.

Læs omhyggeligt manualen igennem, så du ved, hvordan du skal anvende og vedligeholde maskinen, før du tager den i brug. Kontakt forhandleren for mere information. Se afsnittet "Kontaktinformation" forrest i manualen.

1.2 Ansvar

Selv om der er gjort meget for, at informationerne i denne manual skal være korrekte og fuldstændige, påtager vi os ikke ansvar for eventuelle fejl eller manglende oplysninger. HTC forbeholder sig ret til at ændre beskrivelserne i denne manual uden forudgående varsel.

Denne manual er beskyttet af loven om ophavsret, og ingen dele af den må kopieres eller på nogen måde anvendes uden HTC's skriftlige godkendelse.

1.3 Manual

Denne manual omhandler, foruden de overordnede funktioner, også anvendelsesområder samt vedligehold af slibemaskinen.

1.3.1 Sikkerhedsinstruktioner – symbolforklaring

For tydeligt at markere særligt vigtige afsnit indeholder manualen en række symboler – se nedenfor. For så vidt muligt at undgå såvel personskader som materielle skader er det yderst vigtigt, at du omhyggeligt læser og forstår teksten ud for disse symboler. Der findes også praktiske tips markeret med et symbol. Disse tips er til for at gøre det nemmere for dig at anvende maskinen, samt for at du kan få størst muligt udbytte af den.

Følgende symboler anvendes i dokumentet for at angive, at læseren bør være særlig opmærksom.



Advarsel!

Dette symbol betyder **Advarsel!** og indebærer, at der er fare for personskader eller materielle skader ved fejlagtig brug af maskinen eller tilhørende udstyr. Ser du dette symbol ud for en tekst, skal du læse teksten omhyggeligt og ikke udføre handlinger, du er usikker på. Dette er for din egen eller andre brugeres sikkerhed samt for at undgå skader på maskinen eller andet udstyr.

**BEMÆRK!**

Dette symbol betyder **Bemærk!** og indebærer, at der er fare for materielle skader ved fejlagtig brug af maskinen eller tilhørende udstyr. Ser du dette symbol ud for en tekst, skal du læse teksten omhyggeligt og ikke udføre handlinger, du er usikker på. Dette er for at undgå skader på maskinen eller andet udstyr.

**Tips!**

Dette symbol betyder **Tip!** og betyder, at du kan få tip og råd om handlinger, der gør det nemmere at anvende maskinen eller tilhørende udstyr og mindsker slid. Ser du dette symbol ud for en tekst, bør du læse teksten igennem for at lette dit arbejde og forlænge maskinens levetid.

1.4 Transport

Sørg altid for, at slibemaskinen er fast forankret til omgivelserne, og at slibehovedet er sænket ned mod underlaget. For at undgå, at maskinen kommer til skade ved forankring, sørg da for, at der lægges en afstandsklods som støtte, se Transport, side 29. Sørg for, at spændebånd eller andet udstyr, som benyttes ved forankring under transport, spændes ind over ikke bevægelige dele såsom f.eks. slibemaskinens chassis.

Ved løft af slibemaskinen skal der benyttes løftestropper. Disse skal forankres godt i det dertil beregnede løfteøje, , pos. 2, Figur 3-1, side 9. Brug kun løftestropper, der er godkendt til løfteudstyr.

Slibemaskinen må ikke transporteres på hældende underlag, f.eks. lastramper uden at være forankret i løfteøjet, , pos. 2, Figur 3-1, side 9 med for eksempel et hejseværk. Dette er en sikkerhedsforanstaltning i tilfælde af, at slibemaskinen begynder at rulle ukontrolleret. Sørg også for, at personer (herunder operatøren) i omgivelserne befinder sig i sikker afstand for at undgå personskade i tilfælde af at, at slibemaskinen begynder at rulle ukontrolleret.

1.5 Ved leveringen

Ved levering medfølger følgende dele. Kontakt din forhandler, hvis der mangler noget.

- Slibemaskine
- Disk med manual
- Nøgle til el-skab
- Hammer til EZ-system

- Handsker
- HTC-kasket

1.6 Udpakning af maskinen



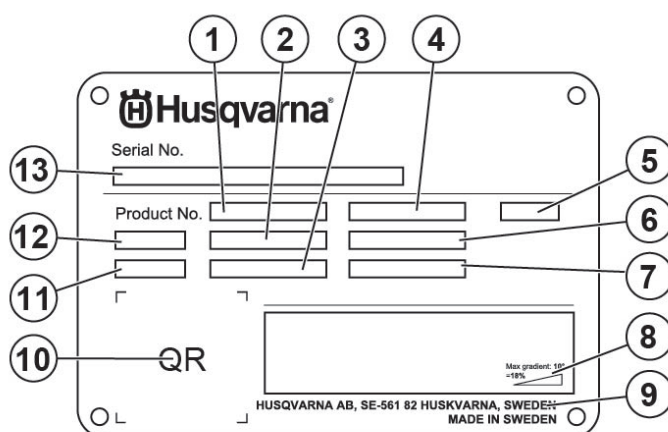
Advarsel!

Læs omhyggeligt sikkerhedsinstruktionerne og manualen igennem, før du anvender maskinen.

- Kontrollér nøje, om indpakningen eller maskinen er beskadiget ved leveringen. Hvis der er tegn på skader, skal du kontakte din forhandler og anmelde skaden. Anmeld også ydre skader til transportfirmaet.
- Kontroller, at det leverede svarer til din ordre. Kontakt forhandleren, hvis du har spørgsmål.
- Ved løft af slibemaskinen skal der benyttes løftestropper. Disse skal forankres godt i det dertil beregnede løfteøje, , pos. 2, Figur 3-1, side 9. Brug kun løftestropper, der er godkendt til løfteudstyr.

1.7 Maskinmærkat

Maskinmærketet indeholder nedenstående oplysninger. Model- og serienummer skal oplyses ved bestilling af reservedele til maskinen.



Figur 1-1. Maskinmærkat

1. Produktnummer
2. Produktvægt
3. Nominel effekt
4. Nominel spænding
5. Kabinet
6. Nominel strøm

- 7. Frekvens
- 8. Maksimal hældningsvinkel
- 9. Producent
- 10. Kode, der kan scannes
- 11. Produktionsår
- 12. Model
- 13. Serienummer

1.8 Håndtering og opbevaring

Maskinen skal opbevares i et tørt og opvarmet rum, når den ikke anvendes. Maskinen kan ellers tage skade grundet kondens og kulde.

Ved løft af slibemaskinen skal der benyttes løftestropper. Disse skal forankres godt i det dertil beregnede løfteøje, , pos. 2, Figur 3-1, side 9. Brug kun løftestropper, der er godkendt til løfteudstyr.

1.9 Vibrationer og støj



Advarsel!

Brug altid høreværn, når maskinen anvendes.

1.9.1 Hånd- og armvibrationer

Hånd- og armvægtet vibrationsniveau [m/s^2] for HTC 270 EG er målt med udstyr godkendt i henhold til ISO 5349-1:2001. Målenøjagtigheden for måleapparatet er angivet med $\pm 2\%$.

Maskinen er testet i henhold til ISO 5349-2:2001 og ISO 20643:2005 for at identificere de operationer, som bidrager til de mest hyppige vibrationseksponeringer. Ved vibrationsniveauer $> 2,5 m/s^2$ bør eksponeringstiden begrænses i henhold til nedenstående tabel. Ved vibrationsniveauer $> 5 m/s^2$ skal arbejdsgiveren tage øjeblikkelige tiltag, således at eksponeringstiden ikke overskrider den tid, der er angivet i nedenstående tabel.

Identificerede arbejdsforhold	Målte værdier [m/s^2]	Tilladt daglig eksponering (antal timer)
Slibning/polering	3,92	13
Floorprep (T-rex)	3,75	14,2

1.9.2 Lydeffektniveau

Maskinen er testet for støj i overensstemmelse med ISO 3741 . For information om lydeffektniveau, se tabellen i kapitel Tekniske data, side 39.

2 Sikkerhed

2.1 Generelt

Dette kapitel indeholder alle advarsler og vigtige bemærkninger i forbindelse med HTC 270 EG.

2.2 Advarsler

**Advarsel!**

Maskinen må kun betjenes eller repareres af personer, der har behørig praktisk og teoretisk uddannelse, og som har gennemlæst denne manual.

**Advarsel!**

Anvend kun maskinen i områder uden risiko for brand og eksplosioner. Følg altid gældende forskrifter mht. brandsikkerhed i det område, hvor slibningen skal foregå.

**Advarsel!**

Området omkring maskinen skal afspærres. Ingen uvedkommende bør opholde sig inden for en radius af 15 meter fra maskinen. Hvis der kommer løse genstande ind under slibehovedet, kan disse blive slynget ud og forårsage personskader.

**Advarsel!**

Beskyttelsesudstyr skal benyttes – sikkerhedssko, beskyttelsesbriller, beskyttelseshandsker, ansigtsmaske og høreværn.

**Advarsel!**

Sørg altid for, at der er tilsluttet en støvopsamler til slibemaskinen ved tørslibning for at i så stor udstrækning som muligt at undgå, at operatør, personer i omgivelserne, slibemaskinen og andet udstyr udsættes for støvpartikler. Eksponering for støvpartikler kan føre til personskade og endvidere beskadigelse af materielt udstyr.

**Advarsel!**

Maskinen må kun startes med nedsænket slibehoved. Den roterende skive skal ligge an mod gulvet, og det rette værktøj skal være monteret.

**Advarsel!**

Læs omhyggeligt sikkerhedsinstruktionerne og manualen igennem, før du anvender maskinen.

**Advarsel!**

Brug altid høreværn, når maskinen anvendes.

**Advarsel!**

Under slibning bliver værktøjet meget varmt. Vip maskinen bagud, og lad den stå lidt tid, og brug beskyttelseshandsker, når du løsner værktøjet.

**Advarsel!**

Ved rengøring, udskiftning af værktøj eller ved reparation skal strømmen til maskinen være afbrudt.

**Advarsel!**

Maskinen må kun anvendes og flyttes på vandrette overflader. Der er risiko for klemskader, hvis maskinen ruller.

**Advarsel!**

Maskinen skal kobles til et HFI-relæ.

**Advarsel!**

Skyl ikke maskinen af med en højtryksspuler. Vand eller fugt kan trænge ind i de elektriske dele samt skade maskinens drivsystem.

**Advarsel!**

Slibehovedet må ikke belastes af nogen yderligere vægt ud over de dertil beregnede ekstra vægte. Man må ikke under nogen omstændigheder stå på slibehovedet. For høj belastning kan bevirke, at slibehovedet havarerer.

**Advarsel!**

Ved brug af værktøj med få kontaktpunkter mod underlaget, f.eks. enkeltsegmentværktøj, er der risiko for, at den slebne overflade ikke bliver jævn. Sådanne værktøjer bør derfor benyttes med forsigtighed, og kun når en grov slibeoverflade ikke vil genere det færdige sliberesultat.

**Advarsel!**

Ved arbejde på en så højt placeret overflade, at der foreligger faldrisiko, skal overfladens kanter være sikret. Værdierne for maskinens tryk- og trækraft samt fremføringshastighed findes i tabellen for maskinens tekniske data i kapitlet "Tekniske data".

**Advarsel!**

Lad ikke børn betjene produktet.

**Advarsel!**

Sådan undgås farlige situationer i tilfælde af fejlfunktion eller uheld. Sluk for maskinen og en eventuel vandforsyning.

**Advarsel!**

Brugeren er ansvarlig for uheld på mennesker og materiel.

**Advarsel!**

Tryk på nødstopet i nødstilfælde for at afbryde strømmen til maskinen.

2.3 Bemærkninger

**BEMÆRK!**

Maskinen må kun anvendes til slibning og polering af natursten, terrazzo, beton, træ eller andre materialer, der er angivet i denne manual, eller materialer, som HTC anbefaler.

**BEMÆRK!**

Der må kun benyttes originalværktøj og originalreservedele fra HTC til maskinen. I modsat fald bortfalder garantien, og CE-mærkningen gælder ikke.

**BEMÆRK!**

Instruktionerne i denne manual skal følges, for at CE-mærkningen gælder.

**BEMÆRK!**

Maskinen må kun løftes i det dertil beregnede løfteøje (position 2 i Figur 3-1, side 9) i henhold til gældende vejledninger.

**BEMÆRK!**


Maskinen skal fortrinsvis opbevares et tørt og varmt sted (plusgrader), når den ikke bruges.


**BEMÆRK!**


Hvis maskinen opbevares koldt (minusgrader), skal den stå varmt (plusgrader) i mindst to timer før brug.


**BEMÆRK!**


Ved tørslibning skal der benyttes særlige støvopsamlere. For yderligere information om de forskellige støvopsamlersmodeller skal du gå ind på www.husqvarnaconstruction.com.


-  **BEMÆRK!**
Efter fjernelse af lim og vandslibning skal slibehovederne altid løftes op, så disse ikke sætter sig fast i gulvet og ødelægger maskindele og gulv, når maskinen startes igen.

-  **BEMÆRK!**
Der må kun benyttes koldt vand uden tilsætning af kemikalier.

-  **BEMÆRK!**
Ved transport skal maskinen transportsikres i henhold til afsnit Transport, side [29](#). Placer altid en afstandsklods under slibehovedet ved transport for at undgå, at maskinen går i stykker.

-  **BEMÆRK!**
Støvopsamlerens sugeslange skal sluttes til det dertil beregnede udtag på maskinen. Tilpas støvopsamleren efter slibemaskinens kapacitet.

-  **BEMÆRK!**
Brug ikke nødstopet til at standse maskinen, hvis der ikke er tale om et nødstilfælde.

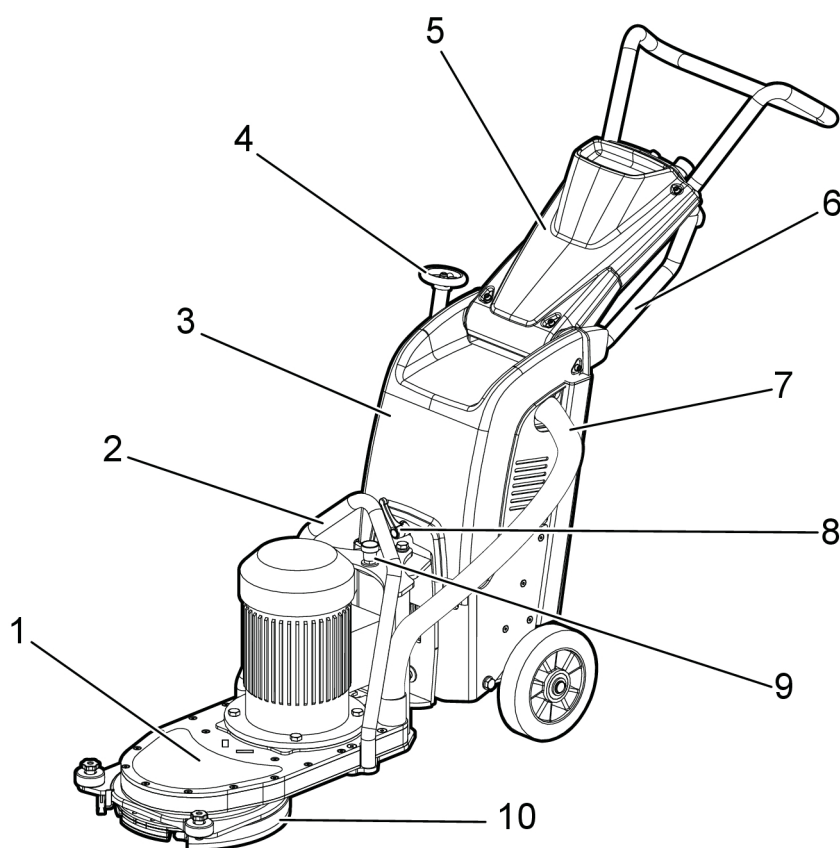
-  **BEMÆRK!**
Så længe nødstopet er trykket inde, kan maskinen ikke startes. Nulstilling sker ved at dreje knappen 45° med uret, så den springer ud igen. Derefter kan maskinen genstartes.

3 Beskrivelse af maskinen

3.1 Generel beskrivelse af maskinen

Maskinen er en slibemaskine til gulve og er særligt tilpasset til at slibe den gulvoverflade, der støder op mod vægge eller andet fast inventar. Maskinen er konstrueret med et slibehoved, der er tilpasset slibning under elementer, hylder eller andet inventar, der stikker ud. Maskinen har justeringsmuligheder og funktioner til nemt at opnå så godt et sliberesultat som muligt.

Maskinen kan på enkel vis forsynes med et stort antal forskellige værktøjer, alt efter hvilket gulvmateriale der skal slibes. For yderligere information om de forskellige værktøjer skal du gå ind på www.husqvarnaconstruction.com.

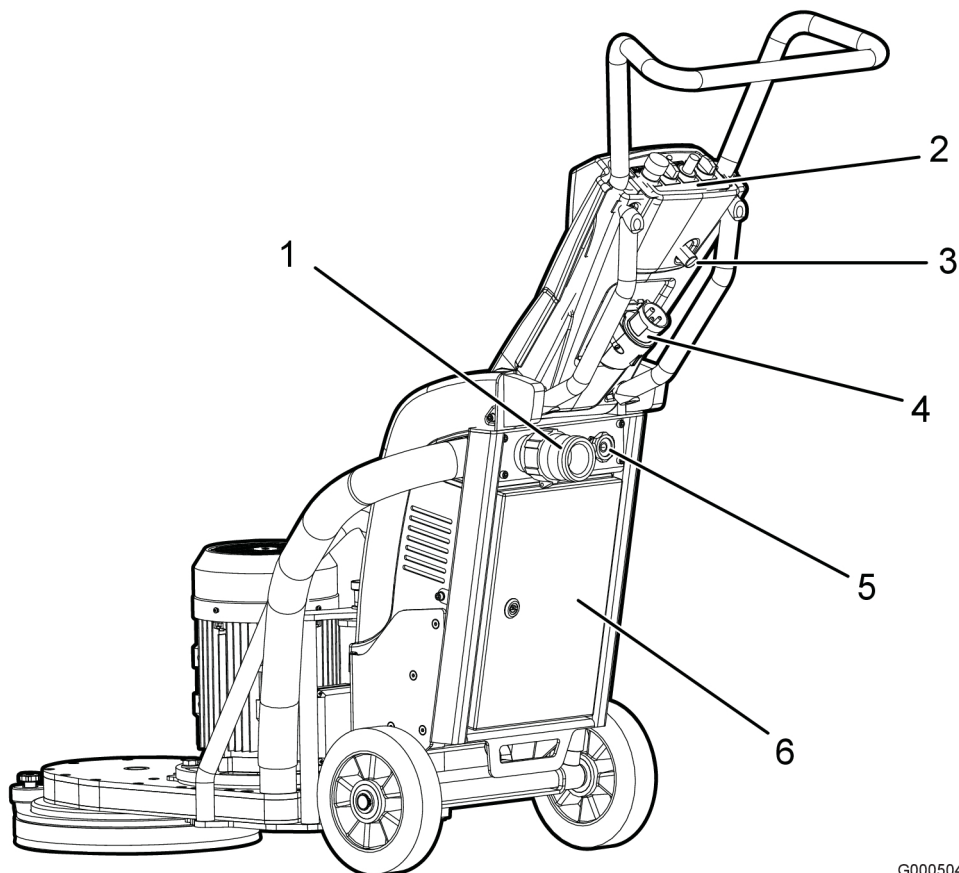


G000503

Figur 3-1. Maskinens forside

1. Slibehoved
2. Løfteøje
3. Chassis
4. Drejeknap til justering af slibehoved
5. Indstilleligt håndtag
6. Håndtag til forreste arbejdsposition

7. Sugerslange
8. Pind til justering af slibehoved
9. Låsesplit til slibehovedposition
10. Drejbart flydende slibeskjold



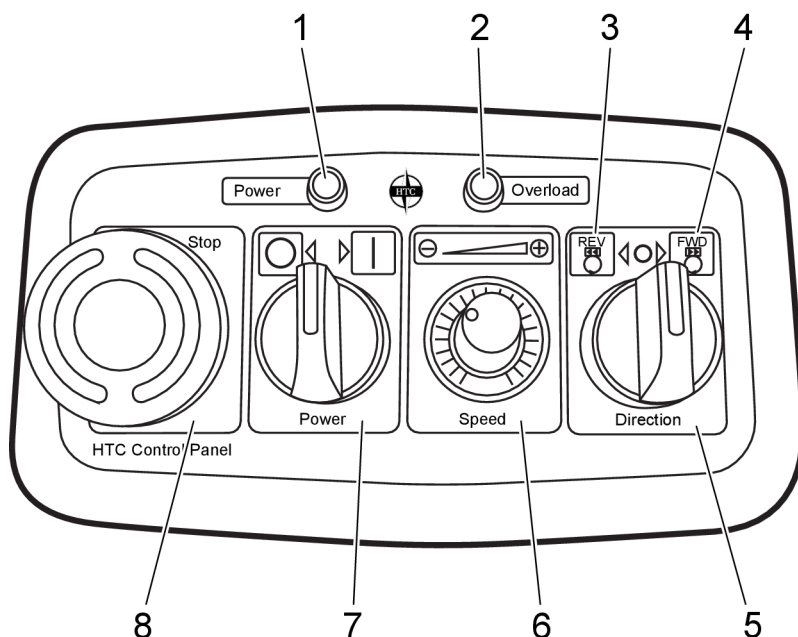
G000504

Figur 3-2. Maskinens bagside

1. Tilslutning til sugning
2. Betjeningspanel
3. Låsning af håndtagsposition
4. El-tilslutning
5. Tilslutning af vand
6. El-skab

3.2 Beskrivelse af betjeningsanordninger – Betjeningspanel

Nedenstående billede viser maskinens betjeningspanel:

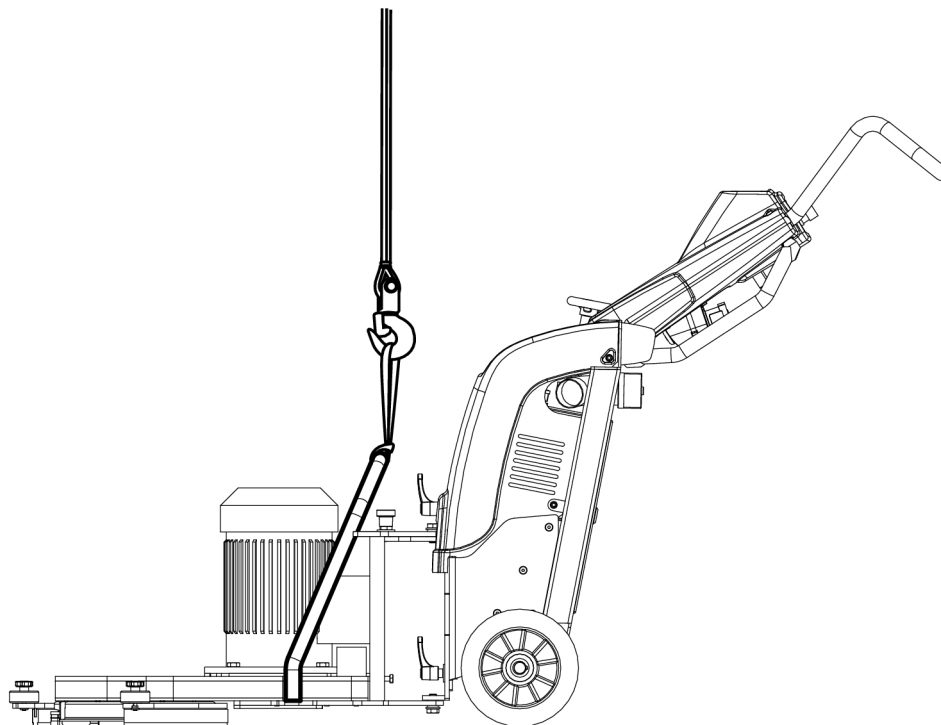


Figur 3-3. Betjeningspanel

1. **Power** - Standby-indikator: Angiver, at maskinens funktioner er aktiverede. Tændes, når Power-drejeknappen (7) drejes til "I"
2. **Overload** - Overbelastningsindikator: Tænder for at angive, at maskinen trækker for meget strøm. Ignoreres dette, vil strømtilførslen til motoren blive afbrudt, og en fejlkode genereres.
3. **REW** - Rewind: Drej Grinding-drejeknappen (5) til "REW" for at starte maskinens slibeskive.
4. **FWD** - Forward: Drej Grinding-drejeknappen (5) til "FWD" for at starte maskinens slibeskive.
5. **Grinding** - Drejeknap til "Reset" (3) og "FWD" (4).
6. **Speed** - Rotationshastighed: Regulerer rotationshastigheden på maskinens slibeskive.
7. **Power** - Start/sluk af maskinens funktioner: Sæt drejeknappen på "I" for at aktivere maskinens funktioner og forberede til start. Sæt drejeknappen på "O" for at slukke for maskinens funktioner.
8. **EM-Stop** - Nødstop: Tryk på nødstopet i nødstilfælde for at afbryde strømmen til maskinen.

3.3 Løft af maskine

Ved løft af maskinen benyttes der løftestropper, som monteres i de løfteøjjer, der sidder på chassiset, se Figur 3-4, side 12. Brug kun stropper, der er godkendt til løfteudstyr.



G000675

Figur 3-4. Løft af maskine

4 Håndtering

4.1 Generelt

Følgende afsnit beskriver, hvordan man skifter værktøj og styrer slibemaskinen. Afsnittet omhandler ikke slibetekniske aspekter såsom valg af slibeværktøj osv.

**Advarsel!**

Maskinen må kun betjenes eller repareres af personer, der har behørig praktisk og teoretisk uddannelse, og som har gennemlæst denne manual.

**Advarsel!**

Anvend kun maskinen i områder uden risiko for brand og eksplosioner. Følg altid gældende forskrifter mht. brandsikkerhed i det område, hvor slibningen skal foregå.

**Advarsel!**

Området omkring maskinen skal afspærres. Ingen uvedkommende bør opholde sig inden for en radius af 15 meter fra maskinen. Hvis der kommer løse genstande ind under slibehovedet, kan disse blive slynget ud og forårsage personskader.

**Advarsel!**

Beskyttelsesudstyr skal benyttes – sikkerhedssko, beskyttelsesbriller, beskyttelseshandsker, ansigtsmaske og høreværn.

**Advarsel!**

Maskinen må kun startes med nedsænket slibehoved. Den roterende skive skal ligge an mod gulvet, og det rette værktøj skal være monteret.

**Advarsel!**

Maskinen må kun anvendes og flyttes på plane overflader. Der er risiko for klemskader, hvis maskinen ruller.

**Advarsel!**

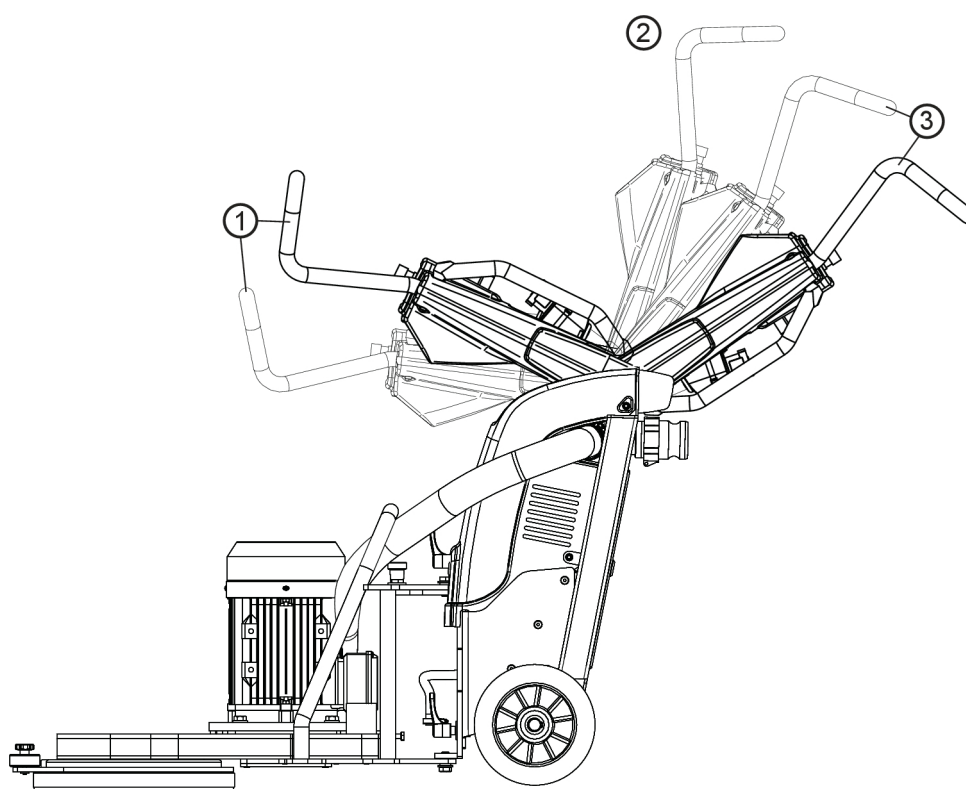
Slibehovedet må ikke belastes af nogen yderligere vægt ud over de dertil beregnede ekstra vægte. Man må ikke under nogen omstændigheder stå på slibehovedet. For høj belastning kan bevirke, at slibehovedet havarerer.

**Tips!**

Kontroller det mindste anbefalede kabeltværsnit, inden du anvender en forlængerledning. Anbefalede kabeltværsnit finder du under Tekniske data, side [39](#)

4.2 Håndtagsindstilling

Nedenstående billede viser maskinens håndtagspositioner.



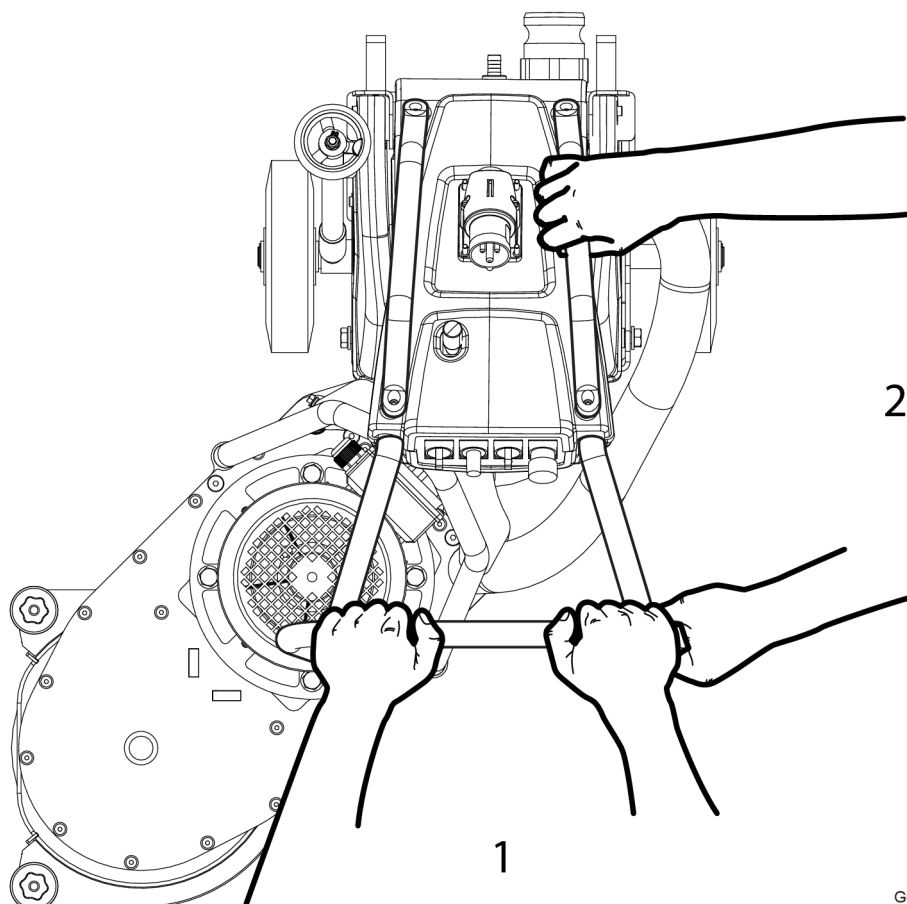
G000505

Figur 4-1. Håndtagsindstillinger

1. Forreste position – benyttes dels ved transport, eftersom maskinen da den fylder betydeligt mindre, og dels som arbejdsposition for at håndtere maskinen ved slibning, hvor der kræves bedre oversigt og præcision
2. Oprejst position – benyttes ved vipning af maskinen for lettere at kunne skifte værktøj
3. Bageste position – med det indstillelige håndtag kan arbejds højden justeres i to positioner

- Lås håndtaget i den ønskede position ved hjælp af låsemekanismen, som er placeret på undersiden af håndtagsskjoldet, se position 3 i Figur 3-2, side 10.

For at få et godt greb og mulighed for at styre slibmaskinen ordentligt ved slibning med håndtaget i en af de forreste positioner benyttes håndplacering 1 og 2 i henhold til Figur 4-2, side 15.



G000506

Figur 4-2. Håndplaceringer til forreste position

4.3 Adgang til slibeværktøj



Advarsel!

Ved slibning bliver værktøjet meget varmt. Vip maskinen bagud, og lad den stå lidt tid, og brug beskyttelseshandsker, når du løsner værktøjet.



Advarsel!

Ved udskiftning af værktøj eller ved reparation skal strømmen til maskinen afbrydes.



Advarsel!

Sørg for, at ekstra vægte er fjernet, før maskinen vippes. Vægtene kan gå løs og forårsage skader.

1. Vip håndtaget op i oprejst position, se Håndtagsindstilling, side 14.
2. Vip maskinen bagud, så den ligger ned på jorden.

4.4 Montering og udskiftning af slibeværktøj

**Advarsel!**

Ved udskiftning af værktøj eller ved reparation skal strømmen til maskinen afbrydes.

**Advarsel!**

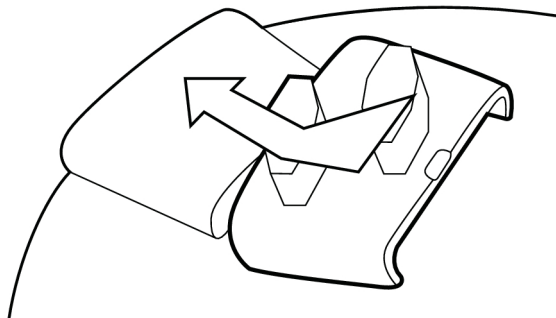
Ved slibning bliver værktøjet meget varmt. Vip maskinen bagud, og lad den stå lidt tid, og brug beskyttelseshandsker, når du løsner værktøjet.

**Advarsel!**

Ved brug af værktøj med få kontaktpunkter mod underlaget, f.eks. enkeltsegmentværktøj, er der risiko for, at den slebne overflade ikke bliver jævn. Sådanne værktøjer bør derfor benyttes med forsigtighed, og kun når en grov slibeoverflade ikke vil genere det færdige sliberesultat.

4.4.1 Montering af slibeværktøj

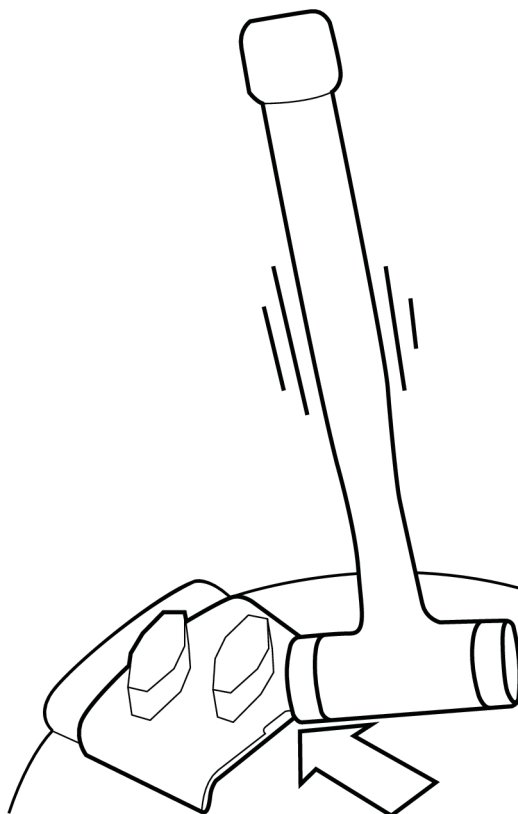
1. Før slibeværktøjet skråt oppefra og ned i det dertil beregnede styrespor på værktøjsholderen. Skyd derefter værktøjet helt ind i styresporet, se Figur 4-3, side 18.



G000496

Figur 4-3. Montering af slibeværktøj

2. Lås slibeværktøjet i værktøjsholderen ved at slå nogle lette slag med en gummihammer, se Figur 4-4, side 18.

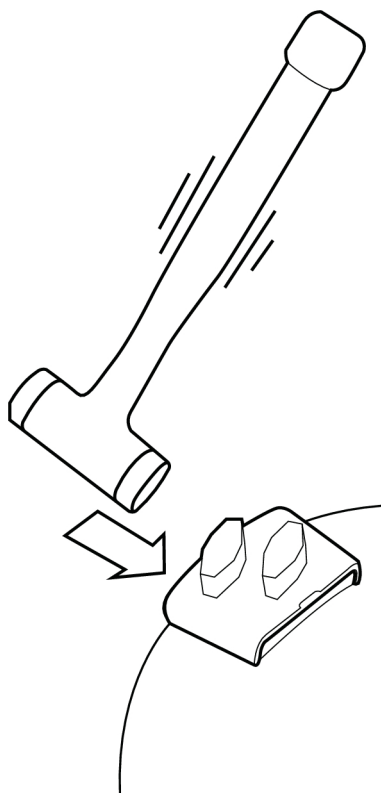


G000497

Figur 4-4. Låsning af slibeværktøj

4.4.2 Udskiftning af slibeværktøj

1. Løsn slibeværktøjet ved at slå nogle lette slag med en gummihammer, så låsningen slipper, se Figur 4-5, side 19. Løft derefter værktøjet op og ud af styresporet.



G000499

Figur 4-5. Fjernelse af slibeværktøj

2. Før det nye slibeværktøj skråt oppefra og ned i det dertil beregnede styrespor på værktøjsholderen, se Figur 4-3, side 18. Skyd derefter værktøjet helt ind i styresporet.
3. Lås slibeværktøjet i værktøjsholderen ved at slå nogle lette slag med en gummihammer, se Figur 4-4, side 18.

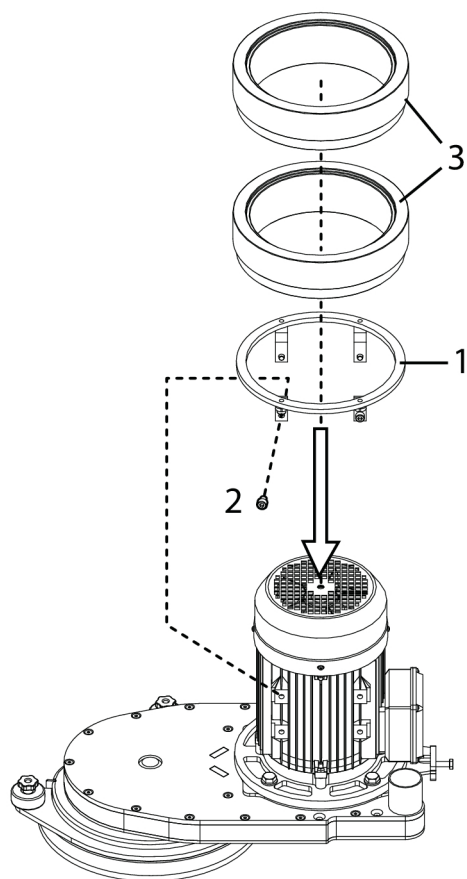
4.5 Montering af ekstra vægte



Advarsel!

Sørg for, at ekstra vægte er fjernet, før maskinen vippes. Vægtene kan gå løs og forårsage skader.

De ekstra vægte er beregnet til at øge slibetrykket, men skal kun benyttes, når det er absolut nødvendigt. Læg ikke mere vægt på, end der er behov for. Vægtene ligger løst og hviler på ringen, som monteres på motoren.



G000676

Figur 4-6. Montering af ekstra vægte

1. Monter den medfølgende ring, pos. 1, Figur 4-6, side 20, ved at sætte den over motoren.
2. Skru ringen fast med de medfølgende skruer, pos. 2, Figur 4-6, side 20. Ringen skal monteres i de øverste huller på motoren.
3. Læg en eller to vægte på, afhængigt af det ønskede slibetryk, pos. 3, Figur 4-6, side 20. Læg ikke mere vægt på end nødvendigt.

4.6 Forberedelse til tørslibning

1. Slut støvopsamleren til maskinen.



BEMÆRK!

Støvopsamlerens sugeslange skal sluttes til det dertil beregnede udtag på maskinen. Tilpas støvopsamleren efter slibemaskinens kapacitet.

2. Inspicér gulvet nøje, og fjern eventuelle genstande, der stikker op, f.eks. armeringsjern eller bolte samt andre løsdele, der ellers kan sætte sig fast i maskinen.
3. Montér det ønskede værktøj på maskinen.
4. Indstil håndtaget i den ønskede arbejdsposition.



Advarsel!

Slibehovedet må ikke belastes af nogen yderligere vægt ud over de dertil beregnede ekstra vægte. Man må ikke under nogen omstændigheder stå på slibehovedet. For høj belastning kan bevirke, at slibehovedet havarerer.

4.7 Forberedelse til vådslibning

1. Anvend altid vådsuger ved vådslibning.



Tips!

Benyt aldrig støvopsamler, da dette kan forårsage blokering i støvopsamlerens sugeslange.

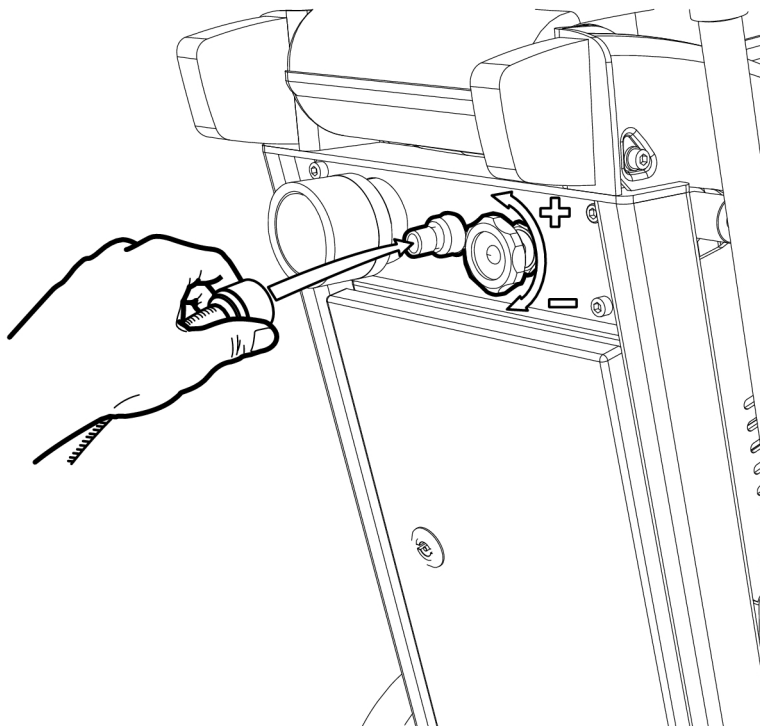
2. Inspicér gulvet nøje, og fjern eventuelle genstande, der stikker op, f.eks. armeringsjern eller bolte samt andre løsdele, der ellers kan sætte sig fast i maskinen.
3. Montér det ønskede værktøj på maskinen.
4. Indstil håndtaget i den ønskede arbejdsposition.



Advarsel!

Der må kun benyttes koldt vand uden tilsætning af kemikalier.

5. Tilslut en vandslange til den dertil beregnede tilslutning, og tænd for vandet med den ønskede styrke, se Figur 4-7, side 22.



G000507

Figur 4-7. Tilslutning af vandet



Advarsel!

Slibehovedet må ikke belastes af nogen yderligere vægt ud over de dertil beregnede ekstra vægte. Man må ikke under nogen omstændigheder stå på slibehovedet. For høj belastning kan bevirke, at slibehovedet havarerer.

4.8 Betjening

Maskinens funktioner styres via betjeningspanelet, se afsnit Beskrivelse af betjeningsanordninger – Betjeningspanel, side 11.

Under brug skubber føreren maskinen fremad over gulvet.

4.8.1 Standby

For at aktivere maskinens funktioner drejes Power-drejeknappen til "I". Når knappen står i denne position, lyser "Power"-indikatoren på betjeningspanelet, hvilket angiver, at maskinen er i standby-tilstand.

4.8.2 Nødstop

Knappen til nødstop (EM-Stop) må kun anvendes i nødstilfælde.

Når knappen trykkes ind, afbrydes alt elektrisk drevet udstyr på maskinen.



BEMÆRK!

Brug ikke nødstopet til at standse maskinen, hvis der ikke er tale om et nødstilfælde, da det kan skade maskinen.



BEMÆRK!

Så længe nødstopet (EM-Stop) er trykket ned, kan maskinen ikke startes. Nulstilling sker ved at dreje knappen 45°, så den springer ud igen. Derefter kan maskinen genstartes.

4.8.3 Start af maskinen

For beskrivelse af betjeningspanelet, se afsnit Beskrivelse af betjeningsanordninger – Betjeningspanel, side [11](#).

1. Tilslut elforsyning ved at sætte stikket i en kontakt.
2. Sørg for, at nødstopet er nulstillet.
3. Drej power-knappen til "I" for at tænde for elektronikken.
4. Indstil hastigheden for slibeskiverne med Speed-knappen.
5. Drej Grinding-knappen til "FWD".
6. Maskinen starter.

4.8.4 Overload

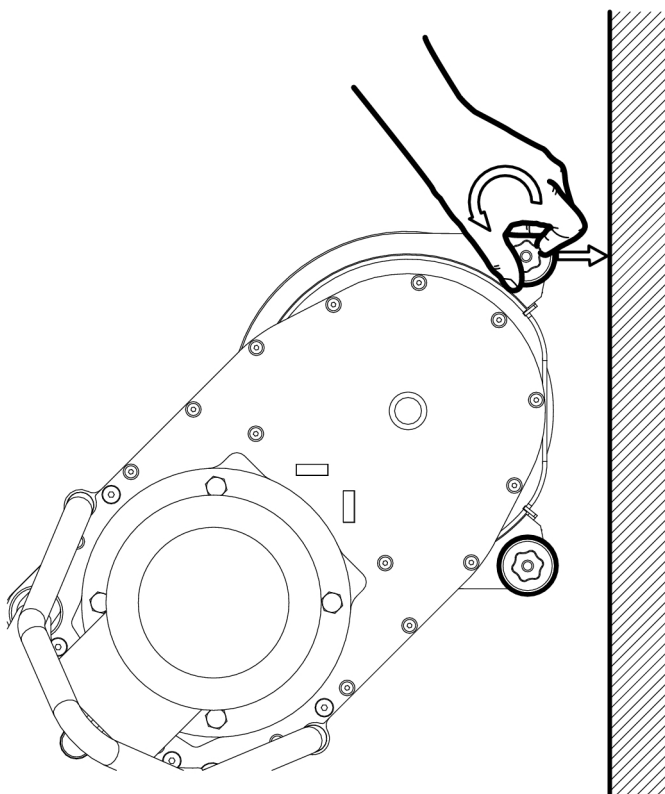
Hvis maskinen bruger for meget strøm, tændes indikatoren "Overload" på betjeningspanelet. Maskinen slukker automatisk efter nogen tid, hvis signalet ignoreres. Reducér slibeskivernes hastighed for at se, om Overload-indikatoren slukker. Foretag en fejlsøgning, hvis ikke dette hjælper, se kapitel Fejlsøgning, side [34](#).

4.9 Justering af slibehoved

4.9.1 Justering af slibehoved mod væg

Justér den mindste arbejdsafstand til væggen for slibeværktøjet ved hjælp af de to små støttehjul. Du flytter det pågældende hjul indad eller udad til den ønskede position ved

at dreje på knappen på hjulets overside, se Figur 4-8, side 24. Kontrollér afstanden til væggen, inden du begynder slibning, så der ikke er risiko for, at slibeskive eller værktøj kolliderer med væggen.



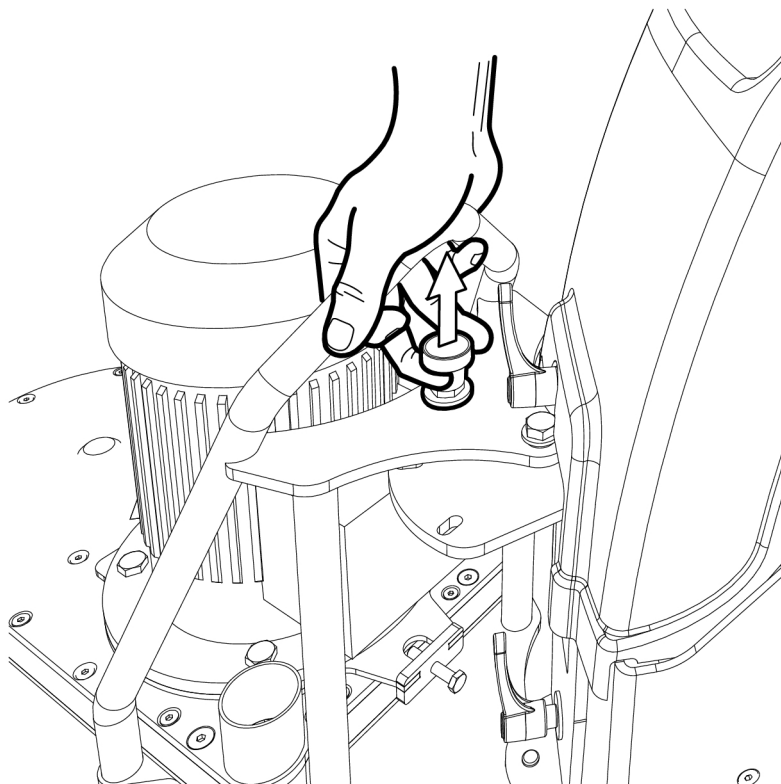
G000508

Figur 4-8. Justering af slibehoved mod væg

4.9.2 Indstilling af slibehovedets position

Slibehovedet kan stilles i tre positioner til slibning til højre (45°), til venstre (45°) eller lige frem. Du vælger positionen for slibehovedet som følger:

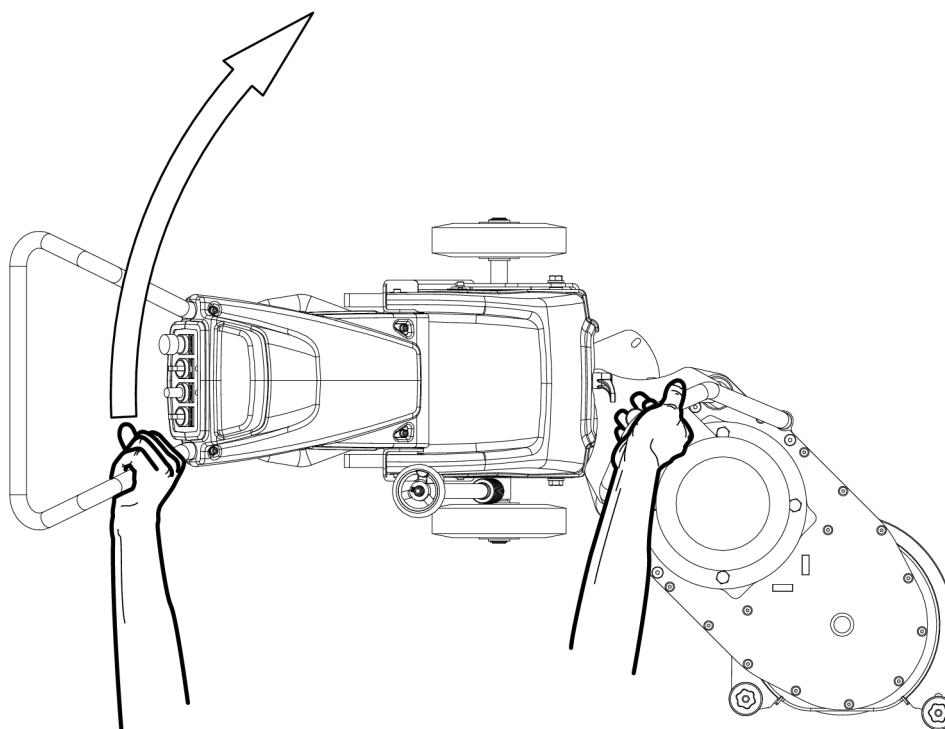
1. Træk låsesplitten op, se Figur 4-9, side 25 og position 9 på Figur 3-1, side 9.



G000509

Figur 4-9. Løsgøring af låsesplit til slibehoved

2. Drej den bageste del af maskinen til den ønskede position ved at trykke eller trække i håndtaget, samtidig med at du holder låsesplitten oppe, se Figur 4-10, side 26.



G000510

Figur 4-10. Indstilling af slibehovedets position

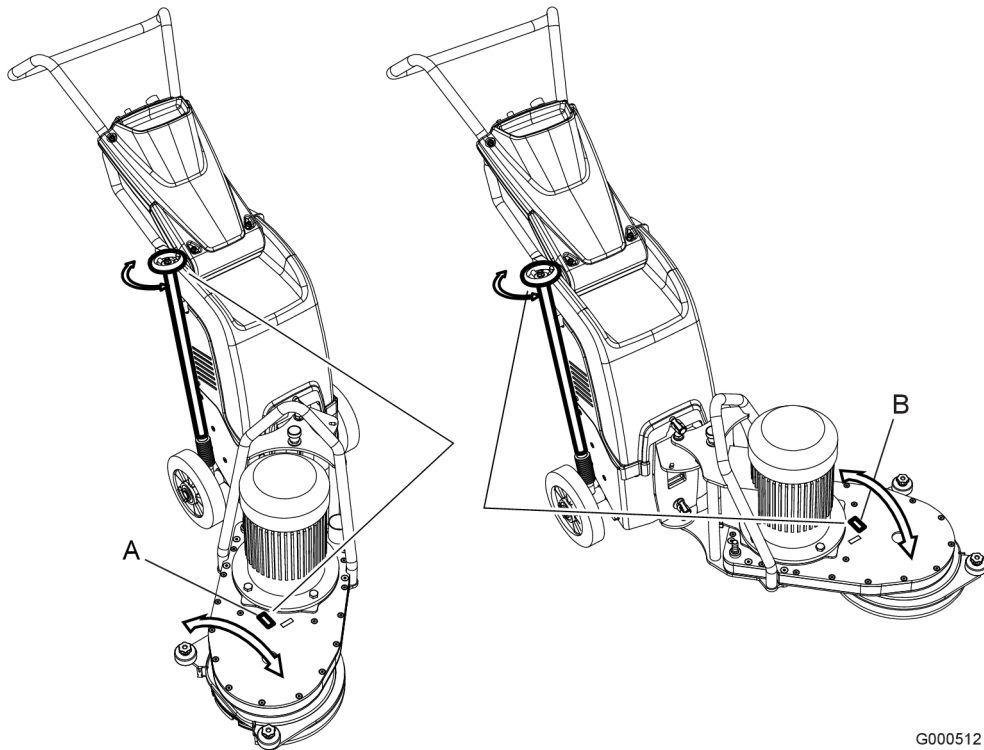
3. Lad låsesplitten gå ned, og sørg for, at den låser slibehovedet i den ønskede position.

4.9.3 Justering af maskinen før og under slibning

For at få et godt sliberesultat skal maskinens slibehoved justeres, så det står vandret. Dette gøres som følger:

1. Placer maskinen på et gulv, der er plant og i vater.
2. Monter slibeværktøjet i henhold til afsnit Montering og udskiftning af slibeværktøj, side 16.
3. Vælg position for slibehovedet til højre, venstre eller lige frem i henhold til afsnit Indstilling af slibehovedets position, side 24.

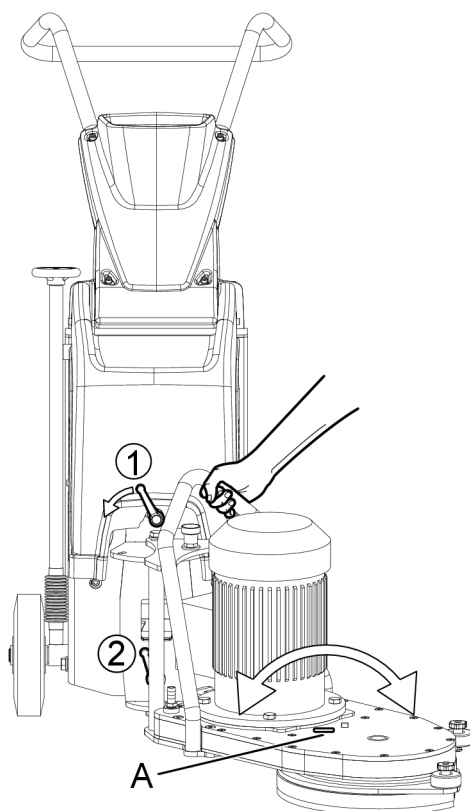
4. Drej på justeringsknappen i Figur 4-11, side 27, indtil henholdsvis vaterpas A (ved højreposition) eller vaterpas B (ved venstreposition) er nivelleret.



G000512

Figur 4-11. Nivellering af slibehoved, 1

5. Løsn pind 1 og 2 på Figur 4-12, side 28 en smule, så slibehovedet kan drejes. Drej på slibehovedet, indtil henholdsvis vaterpas B (ved højreposition) eller vaterpas A (ved venstreposition) er nivelleret.



G000513

Figur 4-12. Nivellering af slibehoved, 2 (viser slibehovedet i venstreposition)

6. Når justeringen er færdig, spændes først pind 1 og derefter pind 2 på Figur 4-12, side 28.
7. Finjustér igen i henhold til punkt 4 ovenfor, hvis det er nødvendigt.

**Tips!**

Under slibningen slides og opbruges værktøjet, hvilket påvirker slibehovedet og værktøjets vinkel mod gulvet. For at undgå en vinkelforandring, som kan forringe sliberesultatet, skal slitagen på værktøjet derfor kompenseres under arbejdet via justering ved hjælp af justeringsdrejknappen på Figur 4-11, side 27.

**Tips!**

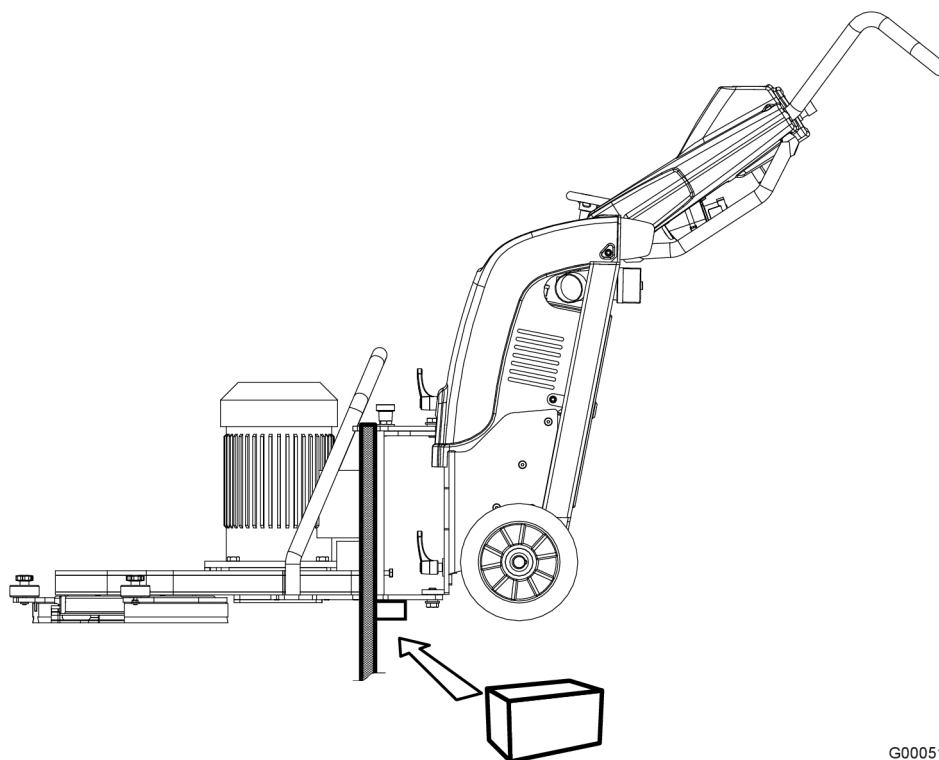
Efter skift til et nyt eller andet slibeværktøj skal slibehovedet kontrolleres for at sikre, at det står vandret. Følg trin 3 til 7 i vejledningen ovenfor for at kontrollere, at slibehovedet er i vater og evt. justere det.

**Tips!**

Efter ændring af slibehovedets position (højre/venstre/lige frem) under slibning (i henhold til afsnit Indstilling af slibehovedets position, side 24 ovenfor) skal slibehovedet kontrolleres for at sikre, at det står vandret. Følg trin 4 til 7 i vejledningen ovenfor for at kontrollere, at slibehovedet er i vater og evt. justere det.

4.10 Transport

Ved transport skal maskinen transportsikres med et eller flere korslagte bånd. For at undgå at chassissets dele beskadiges, skal der altid placeres et afstandsstykke under slibehovedet ved transport, se Figur 4-13, side 29.



G000511

Figur 4-13. Transportsikring af maskinen

5 Vedligeholdelse og reparation

5.1 Generelt

Vi anbefaler regelmæssigt eftersyn af samtlige tætninger.

**Advarsel!**

Ved udskiftning af værktøj eller ved reparation skal strømmen til maskinen afbrydes.

**Advarsel!**

Beskyttelsesudstyr skal benyttes – sikkerhedssko, beskyttelsesbriller, beskyttelseshandsker, ansigtsmaske og høreværn.

5.2 Rengøring

**Advarsel!**

Skyl ikke maskinen af med en højtryksspuler. Vand eller fugt kan trænge ind i de elektriske dele samt skade maskinens drivsystem.

- Støvsug kontrolpanelet efter behov.
- Rengør altid maskinen efter brug med en fugtig svamp eller klud.

5.3 Dagligt

- Vask maskinen, hvis den har været benyttet til vådslibning.
- Kontrollér, om slibeværktøjet er slidt – unormalt eller ujævnt slid kan være tegn på en beskadiget slibeholder.
- Kontrollér værktøjsholdere og slibeholdere for at sikre, at der ikke er opstået nogen skader og revner. Udskift delene, hvis der er opstået skader.
- Kontrollér, at børstelisten på slibeskjoldet er hel og monteret korrekt.

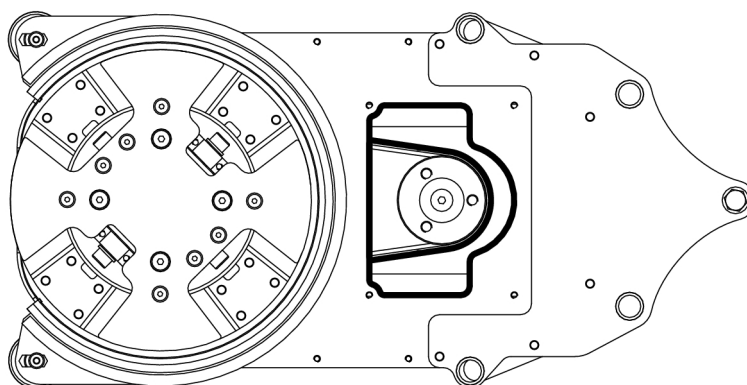
5.4 Hver uge

- Vask maskinen.
- Kontrollér slibeholderen. Fjern værktøjet, og lad maskinen køre i luften med laveste hastighed. Hvis slibeholderen ryster eller vrikker kraftigt, er den beskadiget.

- Kontrollér og rengør filter i el-skabet.
- Kontrollér og rengør remmen, se afsnit Kontrol og rengøring af rem, side 31.

5.4.1 Kontrol og rengøring af rem

1. Stil håndtaget i oprejst position, og vip maskinen bagud på samme måde som ved værktøjsskift, se Adgang til slibeværktøj, side 15.
2. Skru inspektionslemmen løs på undersiden af slibehovedet, så remmen kan ses og kontrolleres, se Figur 5-1, side 31.

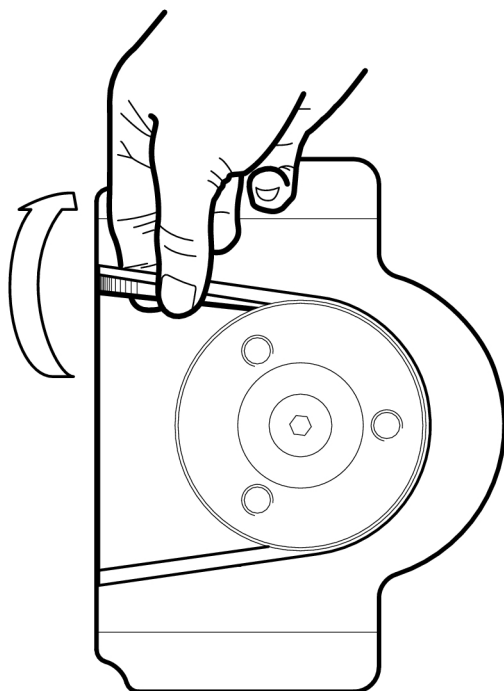


G000515

Figur 5-1. Inspektionslem til rem

3. Kontrollér, om remmen og stedet, hvor den sidder, er fugtigt eller på anden måde snavset. Hvis remmen udsættes for meget fugt, kan den risikere at skride og slides hurtigere. Rengør remmen og området omkring den nøje ved at støvsuge eventuelt støv og andet snavs væk.
4. Roter slibeholderen langsomt, og kontrollér samtidig remmens tilstand ved at inspicere den visuelt. Fortsæt, indtil du har inspiceret hele remmen.

5. Kontrollér remspændingen ved at dreje remmen i henhold til Figur 5-2, side 32. Remmen skal kunne drejes ca. 1/10 omgang med håndkraft.



G000514

Figur 5-2. Kontrol af remspænding



BEMÆRK!

Remmen er en sliddel. Dens levetid kan variere afhængigt af driftsforholdene.

5.5 Hver måned (eller 100 timer)

- Kontrollér, at samtlige skruer og forbindelser er spændt og monteret korrekt.
- Kontrollér at slibeskjoldet er helt og ikke har nogen andre skader.
- Skrab og støvsug de dele, der dækkes af slibeskjoldet.
- Prøvekør, og lyt efter mislyde fra lejer.

5.6 Reparation

Alle eventuelle reparationer skal udføres af et HTC Servicecenter, der har uddannet servicepersonale og anvender originale dele og tilbehør fra HTC. Kontakt din

forhandler, hvis du har behov for service. Se afsnittet "Kontaktinformation" forrest i manualen.

5.7 Reservedele

For at sikre hurtig leverance af reservedelen skal model, maskinens serienummer og reservedelens artikelnummer altid oplyses ved bestilling. Information om model og serienummer findes på maskinens maskinmærkat.

Information om reservedelens artikelnummer findes i maskinens reservedelsliste, som kan læses eller udskrives fra www.husqvarnaconstruction.com.

Der må kun benyttes originalværktøj og originalreservedele fra HTC . I modsat fald bortfalder garantien, og CE-mærkningen gælder ikke.

6 Fejlsøgning

6.1 Generelt

I dette kapitel beskrives alle de fejl, der kan forekomme, samt hvordan fejlene løses. Hvis fejlen ikke kan udbedres, eller hvis andre fejl opstår, skal du kontakte den nærmeste forhandler. Se Kontaktinformation forrest i manualen.

6.2 Maskinen vil ikke starte

- Kontrollér, at maskinen er tilsluttet strømforsyningen.
- Kontrollér, at maskinen får den rette spænding.
- Kontrollér, om nødstopet på betjeningspanelet er trykket ind. Nulstil knappen ved at dreje den 45°.
- Kontrollér, om omformeren er i fejltilstand, og afhjælp i så fald denne som følger:
 - Nulstil elektronikken ved at dreje Grinding-knappen til "Reset". Hvis dette ikke hjælper, skal frekvensomformerens nulstilles i henhold til vejledningerne i kapitel Elektroniske fejlkoder, side [36](#).
 - Kontrollér fejlkode i omformerens - se fejlkodetabellen i kapitlet Elektroniske fejlkoder, side [36](#).
- Kontrollér sikringerne i el-skabet.
- Kontrollér, at stikket er tilsluttet korrekt på el-skabets underside.

6.3 Maskinen vibrerer eller slider værktøjet ujævnt

- Kontrollér, at slibehovedet er korrekt justeret, se Justering af slibehoved, side [23](#).
- Kontrollér slibeholderen. Renovér eller udskift slibeholderen efter behov.
- Kontrollér værktøjsholderen. Renovér eller udskift værktøjsholderen efter behov.

6.4 Maskinen sliber skævt

- Kontrollér, at slibehovedet er korrekt justeret, se Justering af slibehoved, side [23](#).
- Renovér slibeholderen, se under Maskinen vibrerer eller slider værktøjet ujævnt, side [34](#).

6.5 Maskinen standser straks efter start

- Overload-indikatoren lyser, fordi slibeslivernes hastighed er for høj. Reducér hastigheden, og prøv igen.
- Kontrollér fejlkode på frekvensomformerens display, se Elektroniske fejlkoder, side [36](#).

6.6 Sikringerne springer tit

- Belastningen er for stor på den forgreningsdåse, maskinen er sluttet til. Skift udtag, eller reducér maskinens hastighed.
- Kontrollér værktøjet. Sørg for, at de korrekte værktøjer anvendes, at de er funktionsdygtige, og at de er korrekt monteret.

6.7 Maskinen yder ikke

- Tung belastning. Tryk lidt ned på håndtaget, så slibehovedet løftes en smule fra den overflade, der bearbejdes.
- Sej belægning på den overflade, der bearbejdes. Kør halvdelen af maskinen på den del af overfladen, der skal bearbejdes, og den anden halvdel på den rengjorte overflade. På denne måde renses værktøjet for eventuelle belægningsrester.
- Kontrollér værktøjet. Sørg for, at de korrekte værktøjer anvendes, at de er funktionsdygtige, og at de er korrekt monteret.
- Spændingsfald. Kontrollér, at kabeltværsnittet følger HTC's anbefalinger. Anbefalede kabeltværsnit finder du under Tekniske data, side [39](#)



Tips!

Kontroller det mindste anbefalede kabeltværsnit, inden du anvender en forlængerledning. Anbefalede kabeltværsnit finder du under Tekniske data, side [39](#)

7 Elektroniske fejlkoder

7.1 Generelt

En almindelig fejl på en slibemaskine er overbelastning af motoren.

Ved fejl vises fejlkoden på displayet. Nedenfor finder du de mest almindelige fejlkoder, der kan forekomme i frekvensomformerer i el-skabet. Ved andre fejl kontaktes HTC Servicecenter.

7.2 Schneider Electric ATV12

Fejlkode	Årsag	Tiltag
OCF	Overstrøm	Maskinen køres for hurtigt eller med for høj belastning. Sænk farten, mindsk belastningen ved at ændre vægtenes position, og kontrollér værktøjet. Kontrollér, hvor træg mekanikken er ved at dreje på slibeskiverne.
OHF	Overophedning	Åbn el-skabet og luft ud. Kontrollér filter og køleventilatorer i skabet. Lad frekvensomformerer køle af før genstart.
InF /EEF	Intern fejl	Kontakt HTC Servicecenter
SCF	Kortslutning eller jordfejl på motorsiden	Kontrollér motorens kabler og tilslutninger.
tnF	Autotuningsfejl	Kontrollér motorens kabler og tilslutninger.
OLF	Overbelastning	Se OCF. Lad frekvensomformerer køle af før genstart.
OSF	Overspænding	For høj spænding eller forstyrrelser på nettet. Kontrollér forsyningsspændingen, skift udtag.
USF	Underspænding	For langt tilslutningskabel, dårlig tilslutning eller for mange forbrugere på nettet. Skift udtag, afkort kabel og sænk hastigheden.
PHF	Netfasebrud	Forkert forsynet frekvensomformer. Kontrollér sikringer i det forsynde net samt tilslutningskabel.
OPF	Motorfasebrud	Kontrollér motorens kabler og tilslutninger.

7.2.1 Nulstilling af frekvensomformerer

1. Sluk for maskinen ved at dreje Power-knappen til "O".
2. Vent, til displayet slukkes.
3. Nulstil nødstopet.
4. Start maskinen ved at dreje Power-knappen til "I".

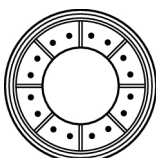
**Tips!**

Maskinen starter ikke, hvis Grinding-knappen er i positionen "FWD" ved spændingstilslutning.

7.2.2 Kontrollér seneste fejlkode

For knapper og drejeknapper, som beskrives her, se Figur 7-1, side 37.

1. Tryk på Enter, rEF vises på displayet
2. Drej drejeknappen mod uret, indtil non vises på displayet.
3. Tryk på Enter, rFr vises på displayet.
4. Drej drejeknappen mod uret, indtil nA1 vises på displayet.
5. Tryk på Enter, LIS1 vises på displayet.
6. Drej drejeknappen mod uret, indtil dP1 vises på displayet.
7. Tryk på Enter, den seneste fejlkode vises på displayet.



Figur 7-1. Enter-knap og drejeknap - Schneider

7.3 Schneider Electric ATV312

Fejlkode	Årsag	Tiltag
OCF	Overstrøm	Maskinen køres for hurtigt eller med for høj belastning. Sænk farten, mindsk belastningen ved at ændre vægtenes position, og kontrollér værktøjet. Kontrollér, hvor træg mekanikken er ved at dreje på slibesliverne.
OHF	Overophedning	Åbn el-skabet og luft ud. Kontrollér filter og køleventilatorer i skabet. Lad frekvensomformereren køle af før genstart.
IFx/EEF	Intern fejl	Kontakt HTC Servicecenter
SCF	Kortslutning eller jordfejl på motorsiden	Kontrollér motorens kabler og tilslutninger.
tnF	Autotuningsfejl	Kontrollér motorens kabler og tilslutninger.
OLF	Overbelastning	Se OCF. Lad frekvensomformereren køle af før genstart.
OSF	Overspænding	For høj spænding eller forstyrrelser på nettet. Kontrollér forsyningsspændingen, skift udtag.

Fejlkode	Årsag	Tiltag
USF	Underspænding	For langt tilslutningskabel, dårlig tilslutning eller for mange forbrugere på nettet. Skift udtag, afkort kabel og sænk hastigheden.
PHF	Netfasebrud	Forkert forsynet frekvensomformer. Kontrollér sikringer i det forsynende net samt tilslutningskabel.
OPF	Motorfasebrud	Kontrollér motorens kabler og tilslutninger.

7.3.1 Nulstilling af frekvensomformer

1. Sluk for maskinen ved at dreje Power-knappen til "O".
2. Vent, til displayet slukkes.
3. Nulstil nødstopet.
4. Start maskinen ved at dreje Power-knappen til "I".



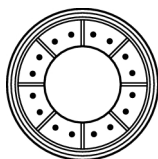
Tips!

Maskinen starter ikke, hvis Grinding-knappen er i positionen "FWD" ved spændingstilslutning.

7.3.2 Kontrollér seneste fejlkode

For knapper og drejeknapper, som beskrives her, se Figur 7-2, side 38.

1. Tryk på Enter, rEF vises på displayet
2. Drej drejeknappen mod uret, indtil SUP vises på displayet.
3. Tryk på Enter, FrH vises på displayet.
4. Drej drejeknappen mod uret, indtil LFt vises på displayet.
5. Tryk på Enter, den seneste fejlkode vises på displayet.

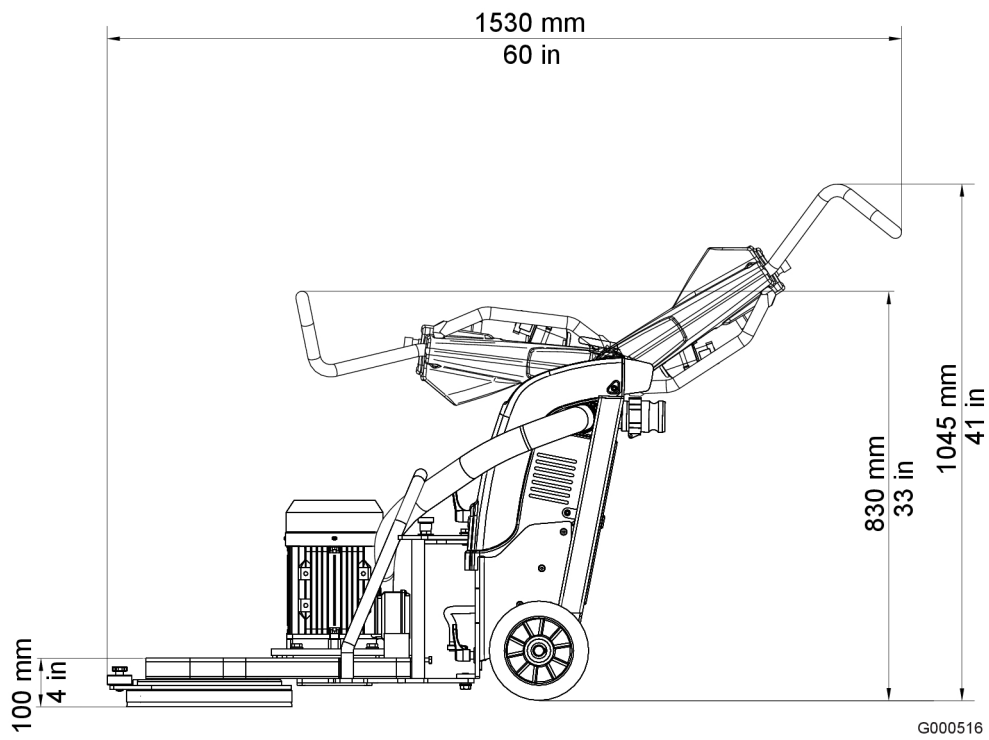


Figur 7-2. Enter-knap og drejeknap - Schneider

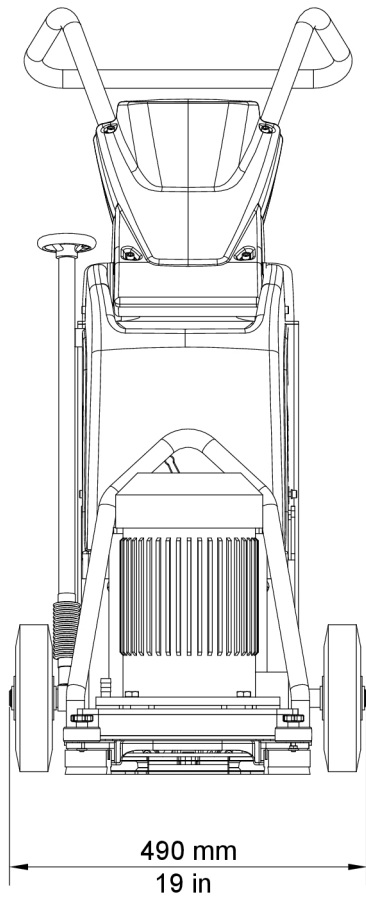
8 Tekniske data

I tabellen nedenfor vises maskinens tekniske data.

Maskintype		HTC 270 EG 1 x 230 V, 50 Hz EU		HTC 270 EG 1 x 230 V, 60 Hz US	HTC 270 EG 3 x 460 V, 60 Hz US
Artikelnummer	Art.nr.	501054	Art.nr.	113256	113325
Samlet maskinvægt	kg	103	lbs	227	227
Vægt, slibehoved	kg	55	lbs	121	121
Chassisvægt	kg	48	lbs	106	106
Slibetryk	kg	36	lbs	79	79
Slibediameter	mm	270	in	10.6	10.6
Slibeskiver	mm	1 x 270	in	1 x 10,6	1 x 10,6
Motor	kW	2,2	hk	2.9	2.9
Spænding	V	1 x 230	V	1 x 230	3 x 460
Strøm	A	13	A	13	5
Anbefalet min. kabeltværsnit	mm ²	2,5	in ²	0,004	0,004
Frekvens	Hz	50	Hz	60	60
Omdr.tal, slibeskiver	o/min.	455-1210	o/min.	455-1210	455-1210
Opbevaringstemperatur	°C	-25...+70	°F	-13...+158	-13...+158
Driftstemperatur	°C	-10...+50	°F	14...+122	14...+122
Luftfugtighed	%	5-95	%	5-95	5-95
Lydeffektniveau, i henhold til ISO 3741, målingen gennemført med klasse 1 måleinstrument til lydniveaumåling	dB(A)	100	dB(A)	100	100
Vibrationer, slibning/polering	m/s ²	3,92	m/s ²	3.92	3.92
Tilladt daglig eksponering slibning/polering	h	13	h	13	13
Vibrationer, Floorprep (T-Rex)	m/s ²	3,75	m/s ²	3.75	3.75
Tilladt daglig eksponering, Floorprep (T-Rex)	h	14,2	h	14.2	14.2
Maks. vandtryk	bar	8	bar	8	8

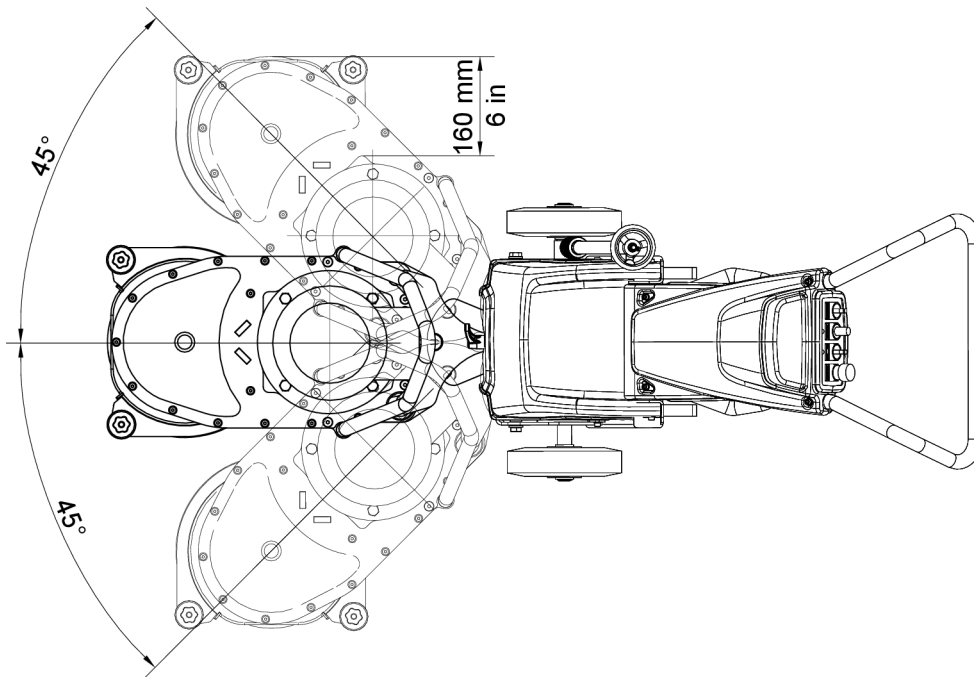


Figur 8-1. Maskinens højde- og længdemål i millimeter.



G000517

Figur 8-2. Maskinens breddemål i millimeter.



G000518

Figur 8-3. Arbejdsvinkler for slibehovedet

9 Miljø

HTC's produkter er så vidt muligt konstrueret af plast og metal, der kan genbruges. Nedenfor ses de mest almindelige materialer.

Chassis	
Ramme	Metal, pulverlakeret
Hjul	Gummi
Befæstelse	Metal
Slangetilslutninger	Metal, aluminium
Slanger	Plast, PUR og PVC
Skærme	Plast, ABS
Støtteklodser	Plast, ABS

Slibehoved	
Skjold	Metal, pulverlakeret
Ydre metal- og ståldetaljer	Metal, pulverlakeret
Remme	Gummi og polyamid
Støttehjul	Plast, PA
Øvrige plastdele	Plast, POM
Øvrige dele	Ubehandlet stål

Elektrisk system	
Kabler	Kobberledere med polychloropren- og PVC-beklædning
Motor	Metal, støbejern, aluminium og kobber
Kabinet, el-skab	Metal pulverlakeret og rustfrit

For genvinding og skrotning af bestanddele, se gældende nationale regler for det pågældende land.

10 Garanti og CE-mærkning

10.1 Garanti

Garantien dækker kun fabrikationsfejl. HTC påtager sig ikke ansvar for skader, som er opstået eller forårsaget i forbindelse med transport, udpakning eller brug. Under ingen omstændigheder kan fabrikanten stilles til ansvar for skader og fejl forårsaget af fejlagtig anvendelse, rust eller anvendelse, der går ud over de angivne specifikationer. Fabrikanten har intet ansvar for indirekte skader eller omkostninger. For komplette oplysninger om producentens garantiperiode, se HTC:s gældende garantibetingelser.

Lokale distributører kan have specielle garantivilkår, der er udspecificerede i deres salgsvilkår, leveringsvilkår og garantivilkår. Opstår der tvivl i forbindelse med garantivilkårene, bedes du kontakte din forhandler.

10.2 CE-mærkning

CE-mærkning af et produkt garanterer fri bevægelighed inden for EU i henhold til EU-reglerne. CE-mærkningen garanterer, at produktet lever op til diverse direktiver (lever op til EMC-direktivet og øvrige miljøkrav i de såkaldte direktiver for nye procedurer). Denne maskine er forsynet med CE-mærket i overensstemmelse med lavspændingsdirektivet (LVD - Low Voltage Directive), maskindirektivet samt EMC-direktivet. EMC-direktivet foreskriver, at det elektriske apparat ikke må forstyrre omgivelserne med elektromagnetiske udledninger, og at det skal være modstandsdygtigt over for elektromagnetiske forstyrrelser i omgivelserne.

Denne maskine er klassificeret til anvendelse i miljøer såsom tung industri, let industri samt, hvad angår visse maskinvarianter, til boliger. Se Overensstemmelseserklæringen, som viser, at maskinen lever op til EMC-direktivet.



www.husqvarnaconstruction.com

Originale instruktioner



1143364-06



2022-10-27