



 **Husqvarna**[®]



LFe 60

Inhalt

Einleitung.....	2	Transport, Lagerung und Entsorgung.....	20
Sicherheit.....	5	Technische Daten.....	23
Betrieb.....	12	Zubehör.....	26
Wartung.....	15	Konformitätserklärung.....	27
Fehlersuche.....	18		

Einleitung

Gerätebeschreibung

Das Gerät ist eine leichte handgeführte Rüttelplatte mit einem Elektromotor. Das Gerät dient zur Verdichtung dünner bis mittelstarker Schichten Lockergestein. Mit dem optionalen Wassertank kann das Gerät auch zum Verdichten von Asphalt verwendet werden.

Beschreibungen der Identifikationsbuchstaben für die Gerätevarianten:

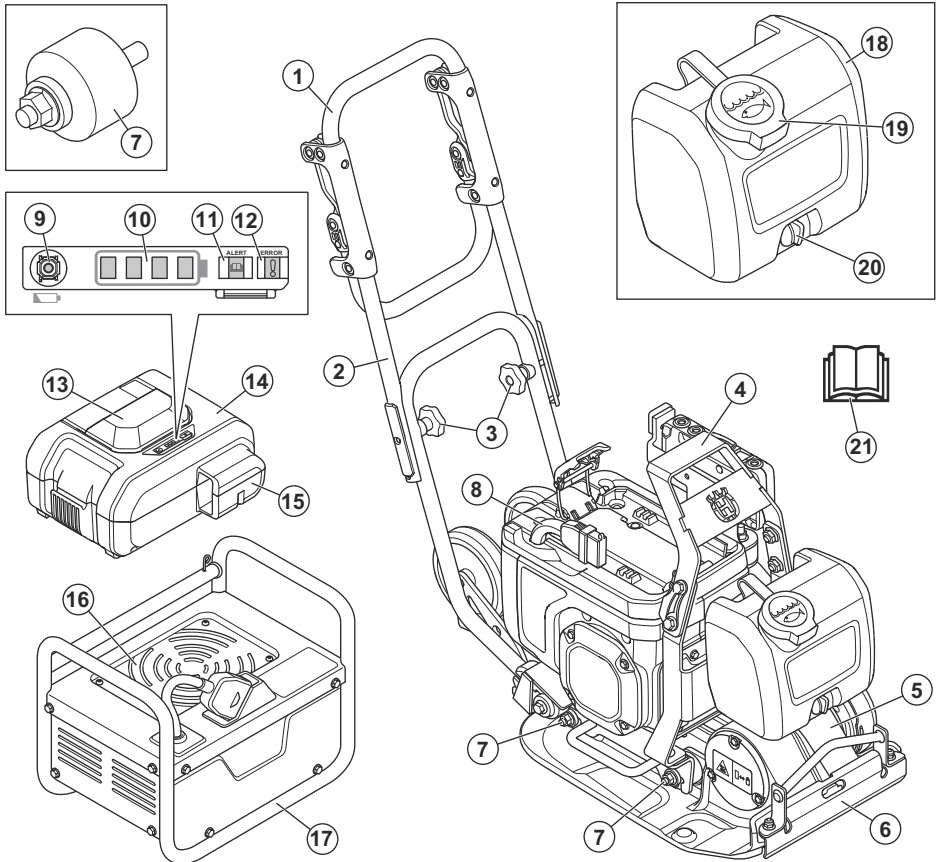
- L = Griff mit geringer Vibration ist im Lieferumfang enthalten.

- A = Wassertank für die Verdichtung von Asphalt ist im Lieferumfang enthalten.
- T = Transporträder sind im Lieferumfang enthalten.

Verwendungszweck

Dieses Gerät ist nur für den professionellen Einsatz gedacht. Verwenden Sie das Gerät für Reparaturen und Wartungsarbeiten an Einfahrten, Wegen und Parkplätzen. Mit dem optionalen Pflasterbauset kann das Gerät auch zum Pflastern verwendet werden. Verwenden Sie das Gerät nicht für andere Aufgaben.

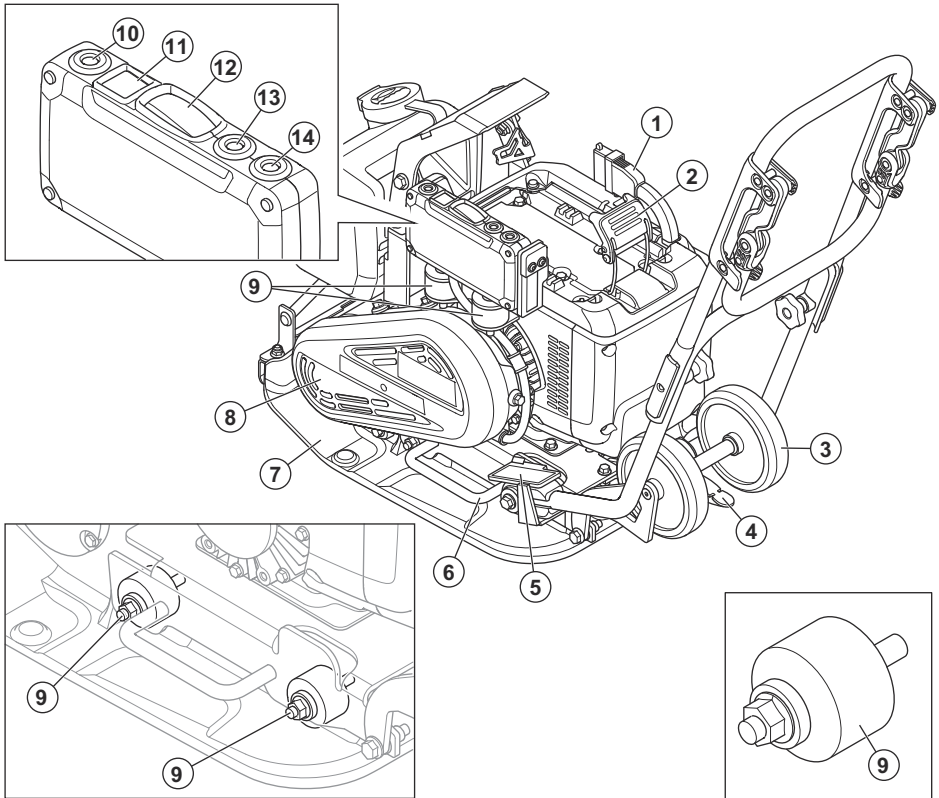
Geräteüberblick vorne



1. Handgriff
2. Oberer Griff
3. Griffknöpfe
4. Hebeöse
5. Exzenterelement
6. Wasserversorgung
7. Antivibrationseinheiten
8. Akkukabel
9. Akkukontrolltaste
10. Akkustatusanzeige
11. Anzeige „WARNUNG“ des Akkus

12. „FEHLER“-Anzeige für den Akku
13. Handgriff des Akkus
14. Akku (nicht enthalten)
15. Akkuverbindung
16. Lufteinlass
17. Akkuladegerät (nicht enthalten)
18. Wassertank
19. Wassertankdeckel
20. Wasserhahn
21. Bedienungsanleitung

Geräteüberblick hinten



1. Akkukabel
2. Hebel zur Befestigung des Akkus
3. Transportrad
4. Transportrad-Hebel
5. Typenschild
6. Hebegriff
7. Untere Platte
8. Keilriemenabdeckung
9. Antivibrationseinheiten
10. Betriebsanzeige
11. Ein-/Aus-Schalter
12. „ON/OFF“-Taste
13. Anzeige „WARNUNG“ des Geräts
14. „FEHLER“-Anzeige des Geräts

Symbole auf dem Gerät



WARNUNG: Dieses Gerät kann gefährlich sein und schwere oder tödliche Verletzungen des Bedieners oder anderer Personen verursachen. Gehen Sie vorsichtig vor, und verwenden Sie das Gerät ordnungsgemäß.



Lesen Sie die Bedienungsanleitung sorgfältig durch, und machen Sie sich mit den Anweisungen vertraut, bevor Sie das Gerät verwenden.



Tragen Sie robuste und rutschfeste Stiefel.



Tragen Sie einen zugelassenen Gehörschutz.



Um das Gerät anzuheben, befestigen Sie das Hebezeug an der Hebeöse des Geräts.



Das Gerät ist kein Hausmüll. Recyceln Sie es an einer offiziellen Recyclingstation für elektrische und elektronische Geräte.



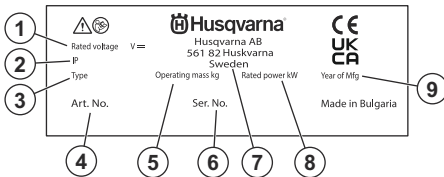
Dieses Gerät entspricht den geltenden EU-Richtlinien. Siehe *EU-Konformitätserklärung auf Seite 27*.



Dieses Gerät entspricht den geltenden UK-Richtlinien. Siehe *UK-Konformitätserklärung*.

Hinweis: Sonstige Symbole/Aufkleber auf dem Gerät beziehen sich auf spezielle Zertifizierungsanforderungen, die in bestimmten Ländern gelten.

Typenschild



1. Nennspannung
2. IP-Klassifizierung
3. Gerätetyp
4. Gerätenummer
5. Gerätegewicht
6. Seriennummer
7. Hersteller
8. Nennleistung
9. Baujahr

Produkthaftung

Im Sinne der Produkthaftungsgesetze übernehmen wir keine Haftung für Schäden, die unser Gerät verursacht, wenn...

- das Gerät nicht ordnungsgemäß repariert wird.
- das Gerät mit Teilen repariert wird, die nicht vom Hersteller stammen oder nicht vom Hersteller zugelassen sind.
- ein Zubehörteil mit dem Gerät verwendet wird, das nicht vom Hersteller stammt oder nicht vom Hersteller zugelassen ist.
- das Gerät nicht bei einem zugelassenen Service Center oder von einem zugelassenen Fachmann repariert wird.

Sicherheit

Sicherheitsdefinitionen

Warnungen, Vorsichtsmaßnahmen und Hinweise werden verwendet, um auf besonders wichtige Teile der Bedienungsanleitung hinzuweisen.



WARNUNG: Wird verwendet, wenn bei Nichtbeachtung der Anweisungen in diesem Handbuch die Gefahr von Verletzung oder Tod des Bedieners oder anderer Personen besteht.



ACHTUNG: Wird verwendet, wenn bei Nichtbeachtung der Anweisungen in diesem Handbuch die Gefahr von Schäden am

Gerät, an anderen Materialien oder in der Umgebung besteht.

Hinweis: Für weitere Informationen, die in bestimmten Situationen nötig sind.

Allgemeine Sicherheitshinweise für Elektrowerkzeuge



WARNUNG: Lesen Sie die Betriebsanleitung des zugelassenen Zubehörs zusammen mit der Betriebsanleitung dieses Antriebsaggregats.



WARNUNG: Lesen Sie alle für dieses Elektrowerkzeug vorgesehenen Sicherheitshinweise, Anleitungen, Abbildungen und technischen Daten. Wenn Sie die unten stehenden Anweisungen nicht befolgen, kann dies zu elektrischen Schlägen, Brand und/oder schweren Verletzungen führen.

- Wenn Sie ein Elektrowerkzeug im Freien benutzen, verwenden Sie ein für den Außeneinsatz geeignetes Verlängerungskabel. Die Verwendung eines für den Außeneinsatz geeigneten Kabels verringert das Risiko eines Stromschlags.
- Falls der Einsatz eines Elektrowerkzeugs in einer feuchten Umgebung nicht zu vermeiden ist, benutzen Sie eine Stromversorgung mit Fehlerstrom-Schutzeinrichtung (RCD). Die Verwendung einer Fehlerstrom-Schutzeinrichtung (RCD) verringert das Risiko eines Stromschlags

Hinweis: Bewahren Sie alle Warnhinweise und Anweisungen für spätere Referenzzwecke auf. Der Begriff „Elektrowerkzeug“ in den Warnhinweisen bezieht sich auf ein Elektrowerkzeug mit Netzbetrieb (über ein Kabel) oder mit Akkubetrieb (kabellos).



ACHTUNG: Reinigen Sie die Maschine nicht mit einem Hochdruckreiniger, da Wasser in das elektrische System oder den Motor eindringen und so Maschinenschäden oder einen Kurzschluss verursachen kann.

Sicherheit im Arbeitsbereich

- Sorgen Sie für einen sauberen und gut ausgeleuchteten Arbeitsbereich. Durch zugestellte oder dunkle Arbeitsbereiche steigt die Unfallgefahr stark an.
- Betreiben Sie Elektrowerkzeuge niemals an Orten, an denen Explosionsgefahr besteht, z. B. in der Nähe von leicht entzündlichen Flüssigkeiten, Gasen oder Staubansammlungen. Bei der Arbeit mit Elektrowerkzeugen kann es zu Funkenbildung kommen, wodurch sich Staub oder Dämpfe entzünden können.
- Sorgen Sie bei der Arbeit mit Elektrowerkzeugen dafür, dass sich keine Kinder oder unbefugte Personen in der Nähe befinden. Durch Ablenkungen können Sie die Kontrolle über das Werkzeug verlieren.

Persönliche Sicherheit

- Bleiben Sie aufmerksam, achten Sie auf das, was Sie tun, und setzen Sie gesunden Menschenverstand ein, wenn Sie mit Elektrowerkzeugen arbeiten. Benutzen Sie keine Elektrowerkzeuge, wenn Sie müde sind oder unter dem Einfluss von Drogen, Alkohol oder Medikamenten stehen. Bei der Arbeit mit Elektrowerkzeugen können bereits kurze Phasen der Unaufmerksamkeit zu schweren Verletzungen führen.
- Tragen Sie eine persönliche Schutzausrüstung. Tragen Sie stets einen Augenschutz. Schutzausrüstung wie Atemschutzmaske, rutschsichere Sicherheitsschuhe, Schutzhelm und Gehörschutz senkt bei angemessenem Einsatz das Verletzungsrisiko.
- Vermeiden Sie ein versehentliches Starten. Achten Sie darauf, dass sich der Schalter in der AUS-Stellung befindet, bevor Sie das Elektrowerkzeug an die Stromversorgung und/oder den Akku anschließen oder es hochheben oder herumtragen. Durch Herumtragen von Elektrowerkzeugen mit dem Finger am Schalter und das Einstecken des Steckers bei betätigtem Schalter steigt das Unfallrisiko stark an.
- Entfernen Sie sämtliche Einstellschlüssel, bevor Sie das Elektrowerkzeug einschalten. Ein an einem beweglichen Teil des Elektrowerkzeugs angebrachter Schlüssel kann zu Verletzungen führen.
- Sorgen Sie für einen festen Stand. Achten Sie jederzeit darauf, sicher zu stehen und das Gleichgewicht zu bewahren. Dadurch haben Sie das Elektrowerkzeug in unerwarteten Situationen besser im Griff.
- Kleiden Sie sich richtig. Tragen Sie niemals lose sitzende Kleidung oder Schmuck. Halten Sie Haar und Kleidung von beweglichen Teilen fern. Lose sitzende Kleidung, Schmuck oder langes Haar kann von beweglichen Teilen erfasst werden.

Elektrische Sicherheit

- Die Netzstecker von Elektrowerkzeugen müssen zur Steckdose passen. Der Netzstecker darf in keiner Weise verändert werden. Nicht modifizierte Stecker und passende Steckdosen reduzieren das Risiko eines Stromschlags.
- Vermeiden Sie Körperkontakt mit geerdeten Gegenständen wie Rohrleitungen, Heizungen, Herden oder Kühlschränken. Bei Körperkontakt mit geerdeten Gegenständen besteht ein erhöhtes Stromschlagrisiko.
- Setzen Sie Elektrowerkzeuge niemals Regen oder sonstiger Feuchtigkeit aus. Wenn Wasser in ein Elektrowerkzeug eindringt, erhöht sich das Stromschlagrisiko.
- Verwenden Sie das Anschlusskabel nicht missbräuchlich. Verwenden Sie das Anschlusskabel niemals zum Tragen oder Heranziehen des Elektrowerkzeugs, und ziehen Sie den Stecker nicht am Anschlusskabel aus der Steckdose. Halten Sie das Kabel fern von Hitzequellen, Öl, scharfen Kanten und beweglichen Teilen. Beschädigte oder verdrehte Anschlusskabel erhöhen das Stromschlagrisiko.

- **Wenn Anschlüsse für Staubabsaug- und Staubsammelvorrichtungen vorhanden sind, sorgen Sie dafür, dass diese richtig angeschlossen und eingesetzt werden.** Die Verwendung von Staubsammelvorrichtungen vermindert durch Staub verursachte Gefahren.
- **Auch wenn Sie durch häufige Verwendung bestens mit den Werkzeugen vertraut sind, dürfen Sie keinesfalls nachlässig werden und die Sicherheitsgrundsätze ignorieren.** Eine achtlose Handlung kann im Bruchteil einer Sekunde zu schweren Verletzungen führen.

Verwendung und Pflege von Elektrowerkzeugen

- **Benutzen Sie das Elektrowerkzeug nicht, wenn es sich nicht am Schalter ein- und ausschalten lässt.** Jedes Elektrowerkzeug, das nicht mit dem Schalter betätigt werden kann, stellt eine Gefahr dar und muss repariert werden.
- **Trennen Sie das Elektrowerkzeug von der Stromversorgung bzw. entfernen Sie den Akku, bevor Sie Einstellungen vornehmen, Zubehörteile austauschen oder das Elektrowerkzeug verstanen.** Solche präventiven Sicherheitsmaßnahmen verhindern den unbeabsichtigten Start des Elektrowerkzeugs.
- **Lagern Sie nicht benutzte Elektrowerkzeuge außerhalb der Reichweite von Kindern, und lassen Sie nicht zu, dass Personen das Elektrowerkzeug bedienen, die nicht mit dem Werkzeug selbst und/oder diesen Anweisungen vertraut sind.** Elektrowerkzeuge stellen in ungeschulten Händen eine Gefahr dar.
- **Warten Sie Elektrowerkzeuge und Zubehör. Prüfen Sie auf Fehlausrichtungen, sicheren Halt und Leichtgängigkeit beweglicher Teile, Beschädigungen von Teilen sowie auf jegliche andere Zustände, die sich auf den Betrieb des Elektrowerkzeugs auswirken können. Bei Beschädigungen lassen Sie das Elektrowerkzeug reparieren, bevor Sie es benutzen.** Viele Unfälle mit Elektrowerkzeugen sind auf schlechte Wartung zurückzuführen.
- **Benutzen Sie Elektrowerkzeuge, Zubehör, Werkzeugeinsätze und Ähnliches in Übereinstimmung mit diesen Anweisungen und auf die für das jeweilige Elektrowerkzeug bestimmungsgemäße Weise, und beachten Sie dabei die jeweiligen Arbeitsbedingungen und die Art der auszuführenden Arbeiten.** Der Einsatz eines Elektrowerkzeugs für Zwecke, die von den hier angegebenen abweichen, kann zu Gefahrensituationen führen.
- **Halten Sie die Handgriffe und Griffflächen trocken, sauber und frei von Öl und Fett.** Wenn Handgriffe und Griffflächen rutschig sind, kann das Werkzeug in unerwarteten Situationen nicht sicher bedient und kontrolliert werden.
- **Setzen Sie Elektrowerkzeuge niemals Regen oder sonstiger Feuchtigkeit aus.** Wenn Wasser in

ein Elektrowerkzeug eindringt, erhöht sich das Stromschlagrisiko.

- **Wenn Sie ein Elektrowerkzeug im Freien benutzen, verwenden Sie ein für den Außeneinsatz geeignetes Verlängerungskabel.** Die Verwendung eines für den Außeneinsatz geeigneten Kabels verringert das Risiko eines Stromschlags.
- **Falls der Einsatz eines Elektrowerkzeugs in einer feuchten Umgebung nicht zu vermeiden ist, benutzen Sie eine Stromversorgung mit FI-Schutzschalter (RCD).** Die Verwendung eines FI-Schutzschalters verringert das Risiko eines Stromschlags.

Verwendung und Pflege von akkubetriebenen Werkzeugen

- **Eine Aufladung darf nur mit dem vom Hersteller vorgeschriebenen Ladegerät durchgeführt werden.** Durch ein für einen bestimmten Akkutyp geeignetes Ladegerät kann Brandgefahr entstehen, wenn es für einen anderen Akku verwendet wird.
- **Verwenden Sie Elektrowerkzeuge nur mit speziell ausgezeichneten Akkus.** Die Verwendung anderer Akkus kann zu Verletzungs- und Brandgefahr führen.
- **Wird der Akku nicht verwendet, halten Sie ihn von Metallgegenständen wie Büroklammern, Münzen, Schlüsseln, Nägeln, Schrauben oder anderen kleineren Metallobjekten fern, da es zu einer Überbrückung der Kontakte kommen könnte.** Durch Kurzschluss der Akkuklemmen kann es zu Verbrennungen oder Bränden kommen.
- **Unter missbräuchlichen Bedingungen kann Flüssigkeit aus dem Akku austreten; vermeiden Sie Kontakt damit. Bei versehentlichem Hautkontakt sofort mit Wasser abspülen. Sollten Ihre Augen damit in Berührung gekommen sein, suchen Sie sofort ärztliche Hilfe auf.** Durch austretende Flüssigkeit aus dem Akku kann es zu Reizungen oder Verbrennungen kommen.
- **Verwenden Sie keinen Akku und kein Werkzeug, der bzw. das defekt ist oder modifiziert wurde.** Beschädigte oder modifizierte Akkus können ein unvorhersehbares Verhalten aufweisen, welches zu Feuer, Explosionen oder Verletzungsgefahren führen kann.
- **Setzen Sie Akku oder Werkzeug niemals Feuer oder sehr hohen Temperatur aus.** Feuer oder Temperaturen über 130 °C können zu einer Explosion führen.
- **Befolgen Sie die Ladeanweisungen und laden Sie den Akku oder das Werkzeug niemals bei Temperaturen außerhalb den in der Anleitung angegebenen Temperaturbereichen auf.** Unsachgemäßes Aufladen oder Aufladen bei Temperaturen außerhalb des angegebenen Bereichs kann den Akku beschädigen und die Brandgefahr erhöhen.

- **Entfernen Sie das Akkupack vom Werkzeug, bevor Sie Einstellungen vornehmen, Zubehör wechseln oder das Werkzeug verstauen.** Diese Vorsichtsmaßnahmen verringern das Risiko, dass die akkubetriebenen Werkzeuge versehentlich gestartet werden.

Service

- **Lassen Sie das Elektrowerkzeug von einem qualifizierten Fachmann reparieren, und bestehen Sie darauf, dass nur Originalersatzteile verwendet werden.** Auf diese Weise wird dafür gesorgt, dass die Sicherheit des Elektrowerkzeugs nicht beeinträchtigt wird.
- **Warten Sie niemals beschädigte Akkus.** Akkus dürfen nur vom Hersteller oder von autorisierten Serviceanbietern gewartet werden.

Allgemeine Sicherheitshinweise



WARNUNG: Lesen Sie die folgenden Warnhinweise, bevor Sie das Gerät verwenden.

- Dieses Gerät ist ein gefährliches Werkzeug, wenn Sie nicht aufpassen oder es unsachgemäß verwenden. Dieses Gerät kann schwere oder tödliche Verletzungen des Bedieners oder anderer Personen verursachen. Es ist sehr wichtig, dass Sie vor der Anwendung des Produkts den Inhalt dieser Bedienungsanleitung gelesen und verstanden haben.
- Bewahren Sie alle Warn- und Sicherheitshinweise auf.
- Halten Sie alle geltenden Gesetze und Vorschriften ein.
- Der Bediener und dessen Arbeitgeber müssen die mit dem Betrieb des Geräts verbundenen Gefahren kennen und vermeiden.
- Untersagen Sie allen Personen die Benutzung des Geräts, bis diese den Inhalt der Bedienungsanleitung gelesen und verstanden haben.
- Verwenden Sie das Gerät nicht, ohne vorher dafür geschult worden zu sein. Stellen Sie sicher, dass alle Bediener Schulungen erhalten.
- Lassen Sie nicht zu, dass Kinder das Gerät verwenden.
- Es dürfen nur zugelassene Personen mit dem Gerät arbeiten.
- Der Bediener ist für Unfälle verantwortlich, die anderen Personen zustoßen oder an deren Eigentum entstehen.
- Verwenden Sie das Gerät nicht, wenn Sie müde oder krank sind oder unter Einfluss von Alkohol, Drogen oder Medikamenten stehen.
- Lassen Sie immer Vorsicht walten, und arbeiten Sie mit gesundem Menschenverstand.

- Dieses Gerät erzeugt beim Betrieb ein elektromagnetisches Feld. Dieses Feld kann sich unter bestimmten Bedingungen auf die Funktionsweise aktiver oder passiver medizinischer Implantate auswirken. Um die Gefahr von Situationen, die zu schweren oder tödlichen Verletzungen führen können, zu verringern, sollten Personen mit einem medizinischen Implantat vor der Nutzung dieses Gerätes mit ihrem Arzt und dem Hersteller des Implantats sprechen.
- Halten Sie das Gerät sauber. Stellen Sie sicher, dass Symbole und Aufkleber deutlich lesbar sind.
- Verwenden Sie das Gerät nicht, wenn es beschädigt ist.
- Nehmen Sie keine Modifikationen am Gerät vor.
- Bedienen Sie das Gerät nicht, wenn die Möglichkeit besteht, dass andere Personen Modifikationen daran vorgenommen haben.

Sicherheitshinweise für den Betrieb



WARNUNG: Lesen Sie die folgenden Warnhinweise, bevor Sie das Gerät verwenden.

- Stellen Sie sicher, dass Sie wissen, wie der Motor in einem Notfall schnell gestoppt werden kann.
- Der Bediener muss über die erforderliche physische Kraft für den sicheren Betrieb des Geräts verfügen.
- Bedienen Sie das Gerät nicht, ohne dass alle Schutzabdeckungen montiert sind.
- Tragen Sie eine persönliche Schutzausrüstung. Siehe *Persönliche Schutzausrüstung auf Seite 10*.
- Stellen Sie sicher, dass sich nur befugte Personen im Arbeitsbereich befinden.
- Achten Sie auf einen sauberen und hellen Arbeitsbereich.
- Stellen Sie sicher, dass Sie während der Arbeit eine sichere und stabile Position einnehmen.
- Stellen Sie sicher, dass keine Gefahr besteht, dass Sie oder das Gerät aus einer höheren Position herunterfallen kann.
- Achten Sie darauf, dass sich auf dem Griff kein Fett oder Öl befindet.
- Verwenden Sie das Gerät nicht in Bereichen, in denen Feuer oder Explosionen auftreten können.
- Das Gerät kann Objekte mit hoher Geschwindigkeit auswerfen. Stellen Sie sicher, dass alle Personen im Arbeitsbereich zugelassene persönliche Schutzausrüstung tragen. Entfernen Sie lose Gegenstände aus dem Arbeitsbereich.
- Bevor Sie sich vom Gerät entfernen, stellen Sie den Motor ab und vergewissern Sie sich, dass keine Gefahr eines versehentlichen Starts besteht.
- Achten Sie darauf, dass sich Kleidung, langes Haar und Schmuck nicht in beweglichen Teilen verfangen kann.
- Setzen Sie sich nicht auf das Gerät.

- Schlagen Sie nicht auf das Gerät.
- Bedienen Sie das Gerät stets von hinten, und halten Sie beide Hände am Lenker.
- Bedienen Sie das Gerät niemals in der Nähe von elektrischen Kabeln. Das Gerät hat keine elektrische Isolierung. Dies kann zu Verletzungen oder zum Tod führen.
- Bevor Sie das Gerät in Betrieb nehmen, finden Sie heraus, ob es versteckte Drähte, Kabel und Rohrleitungen im Arbeitsbereich gibt. Wenn das Gerät auf ein verborgenes Objekt trifft, halten Sie den Motor sofort an, und prüfen Sie Gerät und Objekt. Nehmen Sie das Gerät erst wieder in Betrieb, nachdem Sie sich vergewissert haben, dass der weitere Betrieb sicher ist.
- Berühren Sie die Bodenplatte nicht, wenn Sie das Gerät bedienen oder nachdem der Motor abgestellt wurde. Die Bodenplatte ist heiß. Heiße Stellen können zu Verletzungen führen.

Vibrationen Sicherheit



WARNUNG: Lesen Sie die folgenden Warnhinweise, bevor Sie das Produkt benutzen.

- Beim Betrieb des Geräts kommt es zu Vibrationen, die vom Gerät auf den Anwender übertragen werden. Regelmäßiger und häufiger Betrieb des Geräts kann zu Verletzungen des Anwenders führen oder Symptome verstärken. Es kann zu Verletzungen an Fingern, Händen, Handgelenken, Armen, Schultern und/oder Nerven sowie bei der Blutversorgung oder an anderen Körperteilen kommen. Die Verletzungen können hinderlich und/oder chronisch werden und sich allmählich über Wochen, Monate oder Jahre hinweg verstärken. Zu möglichen Verletzungen können Schäden am Blutkreislauf, am Nervensystem, an Gelenken und anderen Körperteilen gehören.
- Symptome können während des Betriebs des Geräts oder zu einem anderen Zeitpunkt auftreten. Wenn Sie bereits Symptome haben und das Gerät weiter bedienen, können sich die Symptome verstärken oder chronisch werden. Wenn Sie diese oder andere Symptome an sich bemerken, wenden Sie sich an einen Arzt:
 - Taubheit, Gefühlsverlust, Kribbeln, Stechen, Schmerz, Brennen, Pochen, Steifheit, Schwerfälligkeit, Verlust von Kraft, Veränderungen an Hautfarbe oder Hautzustand.
- Bei niedrigen Temperaturen können sich die Symptome verstärken. Tragen Sie warme Kleidung und halten Sie Ihre Hände warm und trocken, wenn Sie das Gerät in kalten Umgebungen betreiben.
- Warten und betreiben Sie das Gerät gemäß den Anweisungen der Bedienungsanleitung, um einen vorschriftsmäßigen Vibrationspegel sicherzustellen.
- Das Gerät verfügt über ein Antivibrationssystem, das die Vibrationen an den Griffen für den

Bediener reduziert. Lassen Sie das Gerät die Arbeit verrichten. Drücken Sie das Gerät nicht mit Kraft. Halten Sie das Produkt leicht an den Griffen fest, aber stellen Sie sicher, dass Sie es kontrollieren und sicher bedienen. Drücken Sie das Gerät nicht häufiger als nötig in die Endanschläge.

- Platzieren Sie Ihre Hände nur auf dem Griff bzw. den Griffen. Halten Sie alle anderen Körperteile vom Gerät fern.
- Stoppen Sie das Gerät sofort, wenn plötzlich starke Vibrationen auftreten. Setzen Sie den Betrieb erst fort, wenn die Ursache für die gesteigerten Vibrationen beseitigt wurde.

Staubtechnische Sicherheit



WARNUNG: Lesen Sie die folgenden Warnhinweise, bevor Sie das Gerät verwenden.

- Der Betrieb des Geräts in Innenräumen kann Staub in der Luft verursachen. Staub kann schwere Verletzungen und permanente Gesundheitsprobleme verursachen. Silikastaub wurde von verschiedenen Behörden als schädlich eingestuft. Dies sind Beispiele für derartige Gesundheitsprobleme:
 - Die tödlichen Lungenkrankheiten chronische Bronchitis, Silikose und Lungenfibrose
 - Krebs
 - Angeborene Fehlbildungen
 - Hautentzündung
- Verwenden Sie eine angemessene Ausstattung, wenn Sie das Gerät in Innenräumen in Betrieb nehmen. Damit lässt sich die Menge von Staub und Dämpfen in der Luft und den Staub auf Arbeitsgeräten, Oberflächen, Kleidung und Körperteilen verringern. Beispiele dafür sind Staubsammelanlagen und Wasserdampf zum Binden des Staubs. Reduzieren Sie den Staub an der Quelle, falls möglich. Stellen Sie sicher, dass die Ausstattung korrekt montiert ist und verwendet wird und dass sie regelmäßig gewartet wird.
- Tragen Sie immer einen zugelassenen Atemschutz, wenn Sie in Innenräumen mit dem Gerät arbeiten. Stellen Sie sicher, dass der Atemschutz für die gefährlichen Materialien im Arbeitsbereich geeignet ist.
- Achten Sie beim Betrieb des Geräts in Innenräumen auf eine ausreichende Belüftung des Arbeitsbereichs.

Lärm – Sicherheit



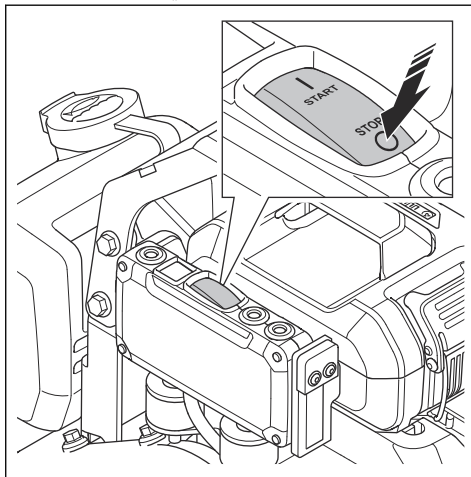
WARNUNG: Lesen Sie die folgenden Warnhinweise, bevor Sie das Gerät benutzen.

- Ein hoher Geräuschpegel und Lärmbelastung über einen langen Zeitraum können zu lärmbedingten Hörschäden führen.
- Um den Geräuschpegel auf einem Minimum zu halten, warten und betreiben Sie das Gerät gemäß den Anweisungen der Bedienungsanleitung.
- Tragen Sie einen zugelassenen Gehörschutz beim Arbeiten mit dem Gerät.
- Beachten Sie Warnsignale und Stimmen, wenn Sie einen Gehörschutz tragen. Entfernen Sie den Gehörschutz, wenn das Gerät ausgeschaltet wird, es sei denn, er ist bei dem Geräuschpegel in Ihrem Arbeitsbereich erforderlich.

- Führen Sie regelmäßig eine Überprüfung der Sicherheitsvorrichtungen durch. Wenn die Sicherheitsvorrichtungen beschädigt sind oder nicht ordnungsgemäß funktionieren, wenden Sie sich an den Kundendienst von Husqvarna.
- Führen Sie keine Änderungen an den Sicherheitsvorrichtungen durch.

So prüfen Sie die Stoptaste

1. Das Gerät starten. Siehe *So starten Sie das Gerät auf Seite 13*.
2. Drücken Sie die „STOP“-Taste.



3. Wenn der Motor nicht stoppt, lassen Sie das Gerät von einem zugelassenen Servicecenter warten.

Antivibrationseinheiten

Die Antivibrationseinheiten verringern die Vibration am Gerät. Die Antivibrationseinheiten verringern schädliche Vibrationen, um Verletzungen des Bedieners und Schäden am Gerät zu verhindern.

So prüfen Sie die Antivibrationseinheiten

Es gibt 4 Antivibrationseinheiten, 2 auf der linken Seite und 2 auf der rechten Seite des Geräts.

- Stellen Sie sicher, dass die Antivibrationseinheiten korrekt montiert sind.
- Überprüfen Sie die Antivibrationseinheiten auf Beschädigungen und Verschleiß.
- Ersetzen Sie die Antivibrationseinheiten bei Bedarf.

Sicherer Umgang mit Akkus



WARNUNG: Lesen Sie die folgenden Warnhinweise, bevor Sie das Gerät verwenden.

Persönliche Schutzausrüstung



WARNUNG: Lesen Sie die folgenden Warnhinweise, bevor Sie das Gerät verwenden.

- Verwenden Sie stets die vorgeschriebene persönliche Schutzausrüstung bei der Bedienung des Geräts. Die persönliche Schutzausrüstung kann Verletzungen nicht vollständig vermeiden, vermindert aber den Umfang der Verletzungen und Schäden bei einem Unfall. Lassen Sie sich bei der Auswahl der korrekten persönlichen Schutzausrüstung von Ihrem Händler beraten.
- Überprüfen Sie regelmäßig den Zustand der persönlichen Schutzausrüstung.
- Verwenden Sie einen zugelassenen Schutzhelm.
- Tragen Sie einen zugelassenen Gehörschutz.
- Tragen Sie immer einen zugelassenen Atemschutz, wenn Sie in Innenräumen mit dem Gerät arbeiten.
- Tragen Sie einen zugelassenen Augenschutz mit seitlicher Abschirmung.
- Tragen Sie stets Schutzhandschuhe.
- Tragen Sie Stiefel mit Stahlkappe und rutschfester Sohle.
- Tragen Sie zugelassene Arbeitskleidung oder gleichwertige, eng anliegende Kleidung mit langen Ärmeln und langen Hosenbeinen.

Feuerlöscher

- Halten Sie in der Nähe des Arbeitsbereichs einen Feuerlöscher griffbereit.
- Verwenden Sie einen Pulver-Feuerlöscher der Klasse „ABE“ oder einen Kohlendioxid-Feuerlöscher des Typs „BE“.

Sicherheitsvorrichtungen am Gerät



WARNUNG: Lesen Sie die folgenden Warnhinweise, bevor Sie das Gerät verwenden.

- Verwenden Sie kein Gerät mit Sicherheitsvorrichtungen, die beschädigt sind oder nicht ordnungsgemäß funktionieren.

- Verwenden Sie nur die Akkus, die wir für Ihr Gerät empfehlen. Die Akkus verfügen über eine Softwareverschlüsselung.
 - Verwenden Sie mit diesem Gerät nur Originalakkus. Es besteht Explosionsgefahr, wenn die Akkus durch Akkus falschen Typs ersetzt werden. Ihr Händler steht Ihnen gern für weitere Informationen zur Verfügung.
 - Verwenden Sie als Stromversorgung für die zugehörigen Husqvarna Geräte nur wiederaufladbare Akkus. Um Verletzungen zu vermeiden, verwenden Sie den Akku nicht zur Energieversorgung anderer Geräte.
 - Es besteht die Gefahr von elektrischen Schlägen. Verbinden Sie die Akkuklemmen nicht mit Schlüsseln, Schrauben oder anderen metallischen Gegenständen. Dadurch kann es zu einem Kurzschluss des Akkus kommen.
 - Wenn aus dem Akku Flüssigkeit austritt, vermeiden Sie Haut- oder Augenkontakt mit dieser. Sollten Sie dennoch mit der Flüssigkeit in Berührung gekommen sein, reinigen Sie den Bereich mit ausreichend Wasser und suchen Sie medizinische Hilfe auf.
 - Benutzen Sie keine Akkus, die nicht wiederaufladbar sind.
 - Nehmen Sie keine Modifikationen an den Akkus vor.
 - Legen Sie keine Gegenstände in die Luftschlitze des Akkus.
 - Halten Sie den Akku von direkter Sonneneinstrahlung, Hitze oder offenem Feuer fern. Der Akku kann explodieren und Verbrennungen und/oder chemische Verbrennungen verursachen.
 - Halten Sie den Akku von Regen und Feuchtigkeit fern.
 - Halten Sie den Akku von Mikrowellen und hohem Druck fern.
 - Versuchen Sie nicht, den Akku zu zerlegen oder aufzubrechen.
 - Der Akku darf nur bei Temperaturen zwischen 5 °C (41 °F) und 40 °C (104 °F) verwendet werden.
 - Reinigen Sie weder den Akku noch das Ladegerät mit Wasser. Siehe *So reinigen Sie das Gerät auf Seite 15*.
 - Verwenden Sie keine fehlerhaften oder beschädigten Akkus.
 - Lagern Sie Akkus getrennt von Metallgegenständen wie Nägeln, Schrauben oder Schmuck.
 - Halten Sie den Akku fern von Kindern.
- sich unter bestimmten Bedingungen auf die Funktionsweise aktiver oder passiver medizinischer Implantate auswirken. Um die Gefahr von Situationen, die zu schweren oder tödlichen Verletzungen führen können, auszuschließen, sollten Personen mit einem medizinischen Implantat vor der Nutzung dieses Geräts ihren Arzt und den Hersteller des Implantats konsultieren.
- Das Ladegerät nicht zerlegen.
 - Nehmen Sie keine Modifikationen am Ladegerät des Akkus vor.
 - Verwenden Sie keine fehlerhaften oder beschädigten Ladegeräte.
 - Heben Sie das Ladegerät nicht am Netzkabel an. Um das Ladegerät von der Steckdose zu trennen, ziehen Sie am Netzstecker. Ziehen Sie nicht am Netzkabel.
 - Achten Sie darauf, dass keines der Kabel und Verlängerungskabel mit Wasser, Öl oder scharfen Kanten in Berührung kommt. Achten Sie darauf, dass Kabel nicht zwischen Türen, Zäunen o. Ä. eingeklemmt werden. Der Akku darf nicht mit aufgewickelterm Kabel aufgeladen werden. Dies kann dazu führen, dass das Kabel zu heiß wird.
 - Das Ladegerät darf nicht in der Nähe von entflammaren Materialien oder Materialien, die Korrosion verursachen können, verwendet werden. Vergewissern Sie sich, dass das Ladegerät nicht abgedeckt ist. Bei Rauchentwicklung oder Feuer muss der Stecker des Ladegeräts sofort aus der Steckdose gezogen werden.
 - Laden Sie den Akku nur in geschlossenen Räumen an einem Ort mit guter Luftzirkulation und ohne direkte Sonneneinstrahlung. Laden Sie den Akku nicht im Freien. Auf keinen Fall Akkus in feuchter Umgebung laden.
 - Verwenden Sie das Ladegerät nur, wenn die Umgebungstemperatur zwischen 5 °C/41 °F und 30 °C/86 °F liegt. Verwenden Sie das Ladegerät in einer trockenen und staubfreien Umgebung mit guter Belüftung.
 - Legen Sie keine Gegenstände in die Luftschlitze des Akkuladegeräts.
 - Verbinden Sie die Anschlüsse des Ladegeräts niemals mit Metallgegenständen. Dies kann zu einem Kurzschluss im Ladegerät führen.
 - Laden Sie keine nicht wieder aufladbaren Batterien im Ladegerät (diese dürfen auch nicht in der Maschine verwendet werden).
 - Nutzen Sie zugelassene Steckdosen, die nicht beschädigt sind.
 - Laden Sie den Akku nicht auf, wenn die Gefahr eines Gewitters besteht.
 - Laden Sie den Akku nur auf ebenem Untergrund auf.
 - Halten Sie das Ladegerät von Kindern fern.
 - Wenn der Akku aufgeladen ist, trennen Sie das Akkuladegerät von der Steckdose.

Sicherer Umgang mit dem Ladegerät



WARNUNG: Lesen Sie die folgenden Warnhinweise, bevor Sie das Gerät verwenden.

- Gefahr von elektrischen Schlägen oder Kurzschluss, wenn die Sicherheitshinweise nicht beachtet werden.
- Dieses Gerät erzeugt beim Betrieb ein elektromagnetisches Feld. Dieses Feld kann

Sicherheitshinweise für den Betrieb an Kanten



WARNUNG: Lesen Sie die folgenden Warnhinweise, bevor Sie das Gerät verwenden.

- Es besteht die Gefahr, dass das Gerät umkippt, wenn Sie es an einer Kante verwenden. Halten Sie stets mindestens $\frac{1}{3}$ des Geräts auf einer Fläche, die ausreichend stabil ist für das Gewicht des Geräts.
- Wenn das Gerät kippt, stoppen Sie den Motor, bevor Sie es zurück auf eine ausreichend stabile Fläche heben. Siehe *So stoppen Sie das Gerät auf Seite 13*.

Sicherheitshinweise für den Betrieb an Hängen



WARNUNG: Lesen Sie die folgenden Warnhinweise, bevor Sie das Gerät verwenden.

- Verwenden Sie das Gerät nicht an Hängen mit einer Neigung von mehr als 20° . Loser Boden, Vibrationen und die Betriebsgeschwindigkeit können dazu führen, dass das Gerät an Hängen von weniger als 20° umkippt.
- Stellen Sie sicher, dass der Arbeitsbereich sicher ist. Durch nassen und losen Boden wird die Bedienung des Geräts unsicherer. Seien Sie vorsichtig an Hängen und auf rauen Oberflächen.
- Stellen Sie sicher, dass sich alle Personen im Arbeitsbereich über dem Gerät am Hang befinden.
- Bedienen Sie das Gerät den Hang hinauf und hinunter, nicht von Seite zu Seite.
- Stellen Sie das Gerät nicht auf einem Hang ab. Wenn Sie das Gerät am Hang abstellen müssen, stellen Sie sicher, dass das Produkt nicht umfallen kann. Es besteht die Gefahr von Verletzungen und Schäden am Gerät.

Sicherheitshinweise für die Wartung



WARNUNG: Lesen Sie die folgenden Warnhinweise, bevor Sie das Gerät verwenden.

- Wenn die Wartung nicht ordnungsgemäß und regelmäßig erfolgt, erhöht sich die Verletzungsgefahr und das Risiko für eine Beschädigung des Geräts.
- Tragen Sie eine persönliche Schutzausrüstung. Siehe *Persönliche Schutzausrüstung auf Seite 10*.
- Reinigen Sie das Gerät und entfernen Sie gefährliches Material vor der Wartung.
- Trennen Sie das Gerät vom Netz, bevor Sie Wartungsarbeiten durchführen.
- Verändern Sie das Gerät nicht. Änderungen am Gerät, die vom Hersteller nicht genehmigt wurden, können zu schweren Verletzungen oder zum Tod führen.
- Verwenden Sie immer Originalersatzteile und Originalzubehör. Zubehör und Ersatzteile, die vom Hersteller nicht genehmigt wurden, können zu schweren Verletzungen oder zum Tod führen.
- Ersetzen Sie beschädigte, abgenutzte oder defekte Teile.
- Führen Sie nur Wartungsarbeiten durch, die gemäß dieser Betriebsanleitung vorgegeben sind. Lassen Sie alle anderen Wartungsarbeiten von einer autorisierten Servicewerkstatt durchführen.
- Ein erforderlicher Austausch des Netzkabels muss durch den Hersteller oder dessen Servicewerkstatt erfolgen, um Sicherheitsgefahren zu vermeiden.
- Führen Sie nach der Wartung eine Überprüfung des Vibrationswerts im Gerät durch. Wenn er nicht korrekt ist, wenden Sie sich an eine autorisierte Servicewerkstatt.
- Lassen Sie eine autorisierte Servicewerkstatt das Gerät regelmäßig warten.

Betrieb

Einleitung



WARNUNG: Lesen Sie vor Gebrauch des Geräts das Kapitel über Sicherheit, und machen Sie sich damit vertraut.

Bevor Sie das Gerät bedienen

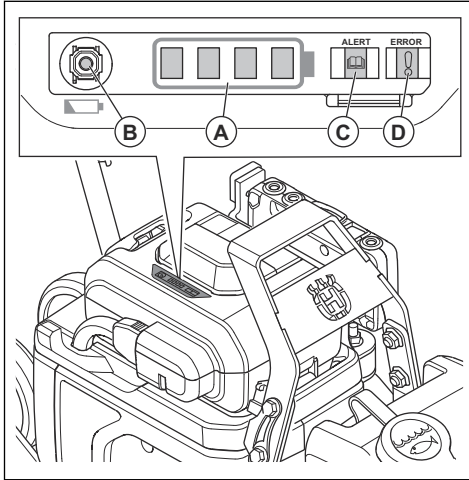
- Lesen Sie die Bedienungsanleitung sorgfältig durch, und stellen Sie sicher, dass Sie die Anweisungen verstehen.
- Lesen Sie die vom Hersteller bereitgestellte Motorbetriebsanleitung.
- Führen Sie die tägliche Wartung durch. Siehe *Wartungsplan auf Seite 15*.

Akkuladezustand

Die Akkuzustandsanzeige (A) leuchtet auf, wenn das Gerät in Betrieb ist.

Die Akkuzustandsanzeige ist ausgeschaltet, wenn das Gerät nicht in Betrieb ist. Die Akkukontrolltaste (B)

muss gedrückt werden, damit die Akkuzustandsanzeige aufleuchtet.



Wenn ein Fehler am Akku vorliegt, leuchtet die Anzeige „WARNUNG“ (C) oder die Anzeige „FEHLER“ (D) am Akku auf. Siehe *Anzeige „WARNUNG“ und „FEHLER“ auf dem Akku auf Seite 19.*

Ladezustand	Symbol in der Statusanzeige
Vollständig geladen.	
Ausreichend geladen.	
Die Akkuladung ist niedrig.	
Der Akku ist leer. Die Akkuzustandsanzeige blinkt. Akku aufladen. Siehe <i>So laden Sie den Akku auf Seite 16.</i>	

Wassertank

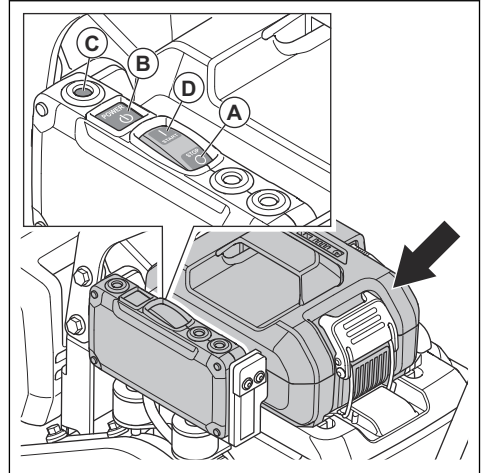
Für LFe 60 gibt es einen optionalen Wassertank zum Verdichten von Asphalt.



ACHTUNG: Geben Sie keine anderen Flüssigkeiten als Wasser in den Wassertank. Andere Flüssigkeiten können zu Schäden am Gerät führen und schädlich für die Umwelt sein.

So starten Sie das Gerät

1. Legen Sie den Akku in das Akkufach ein. Sicherstellen, dass der Akku korrekt installiert ist. Siehe *So setzen Sie den Akku ein auf Seite 16.*
2. Drücken Sie die „STOP“-Taste (A).

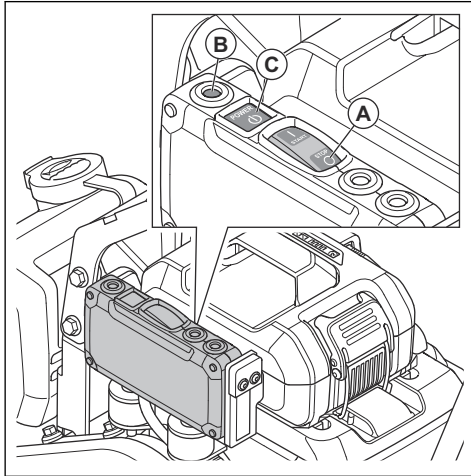


3. Drücken Sie den „BETRIEBSSCHALTER“ (B). Die Betriebsanzeige (C) wird grün.
4. Drücken Sie die „START“-Taste (D).

So stoppen Sie das Gerät

Führen Sie einen der folgenden Schritte durch, um das Gerät anzuhalten.

- Drücken Sie die „STOP“-Taste (A), um das Gerät anzuhalten. Die Betriebsanzeige (B) erlischt.



- Drücken Sie den „BETRIEBSSCHALTER“ (C), um das Gerät anzuhalten. Die Betriebsanzeige (B) erlischt.

So bedienen Sie das Gerät



ACHTUNG: Arbeiten Sie mit dem Gerät immer vorwärts. Die Rückwärtsbewegung verhindert, dass das Exzenterelement richtig funktioniert und kann zu Geräteversagen führen.

1. Halten Sie das Gerät am Handgriff fest und schieben Sie es nach vorne.

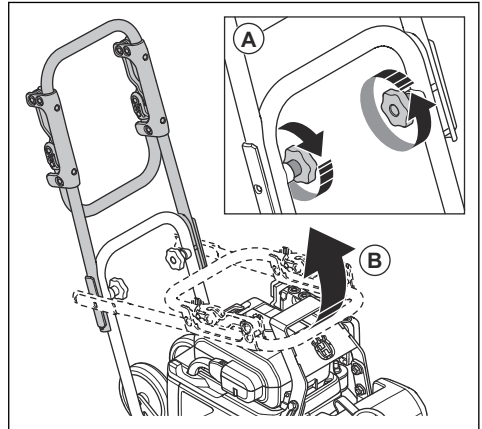


ACHTUNG: Drücken Sie das Gerät nicht nach unten. Zu viel Druck kann zu unbefriedigenden Ergebnissen führen.

2. Um das Gerät zu wenden, drehen Sie das Gerät in die entsprechende Richtung.

So bringen Sie das Gerät in die Betriebsposition

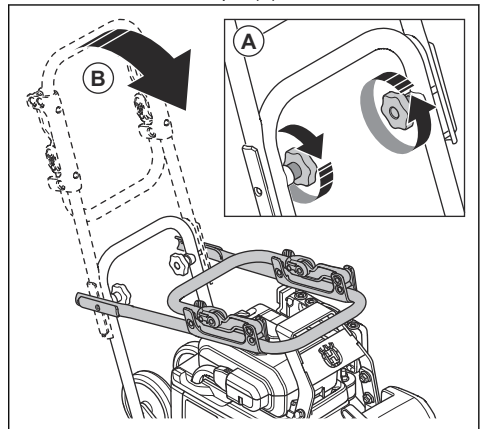
1. Lösen Sie die Griffknöpfe (A).



2. Heben Sie den Griff (B) nach oben an.
3. Ziehen Sie die Griffknöpfe (A) fest.

So bringen Sie das Gerät in die Transportposition

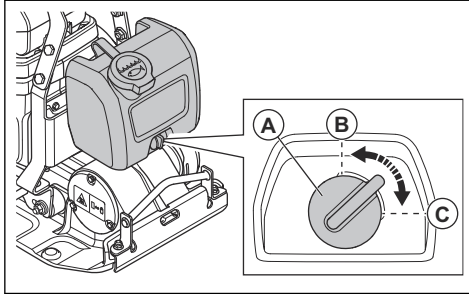
1. Lösen Sie die Griffknöpfe (A).



2. Senken Sie den Griff (B) nach unten ab.
3. Ziehen Sie die Griffknöpfe (A) fest.

Um den Wasserdurchfluss anzupassen

- Drehen Sie den Wasserhahn (A). Stellen Sie den Wasserfluss zwischen der geschlossenen (B) und der vollständig geöffneten (C) Position ein.



Wartung

Einleitung



WARNUNG: Lesen Sie vor dem Warten des Geräts das Kapitel über Sicherheit, und machen Sie sich damit vertraut.

Wartungsplan

* = Allgemeine Wartung durch den Bediener. Diese Anweisungen sind nicht in dieser Bedienungsanleitung enthalten.

X = Diese Anweisungen sind in dieser Bedienungsanleitung enthalten.

Allgemeine Gerätewartung	Vor jedem Gebrauch, alle 10 Betriebsstunden	Wöchentlich, alle 100 Betriebsstunden
Allgemeine Inspektion durchführen.	X	
Das Gerät reinigen.	X	
Sicherstellen, dass alle Muttern und Schrauben angezogen sind.	*	
Sicherstellen, dass die „STOP“-Taste richtig funktioniert und nicht beschädigt ist.	X	
Den Akku auf Schäden kontrollieren.	X	
Das Ladegerät auf Beschädigungen überprüfen und sicherstellen, dass es ordnungsgemäß funktioniert.	*	
Die Verbindungen zwischen Akku und Gerät überprüfen. Die Verbindung zwischen Akku und Ladegerät ebenfalls überprüfen.	*	
Antivibrationsteile auf Schäden prüfen.		X
Spannung des Keilriemens prüfen und auf Schäden überprüfen. Keilriemen ggf. einstellen oder bei Bedarf ersetzen.		X

So reinigen Sie das Gerät

- Verwenden Sie fließendes Wasser aus einem Schlauch oder Druckluft, um das Gerät zu reinigen.



ACHTUNG: Richten Sie den Wasserstrahl nicht auf die elektrischen Komponenten, den Akku oder den Motor.

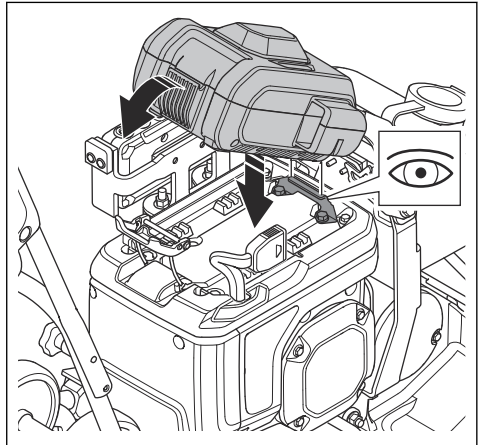
- Entfernen Sie Fett und Öl vom Griff.

- Reinigen Sie den Akku mit einem trockenen Tuch. Halten Sie die Akkuführungsschienen sauber.
- Trennen Sie das Ladegerät von der Steckdose. Reinigen Sie das Ladegerät mit einem trockenen Tuch. Halten Sie die Akkuführungsschienen sauber.

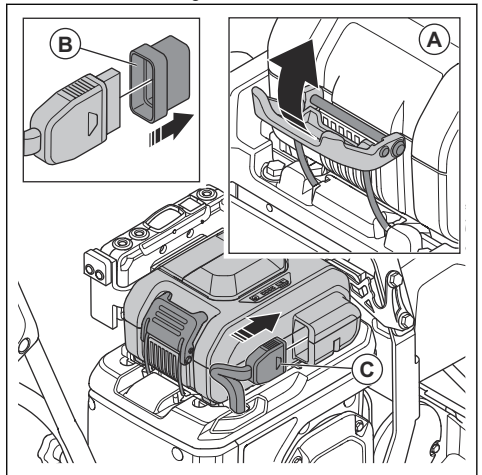
4. Bringen Sie die Abdeckung (C) am Akkukabel an.

So setzen Sie den Akku ein

1. Stellen Sie sicher, dass die Akkuführungsschienen sauber sind.
2. Drehen Sie den Akku um und setzen Sie ihn in den Haken des Akkuhalters.



3. Drücken Sie den Akku nach unten. Der Akku muss sich leicht in den Akkuhalter einsetzen lassen. Ist dies nicht der Fall, ist er nicht korrekt installiert.
4. Drücken Sie den Akkuverschluss (A) nach oben, um den Akku zu verriegeln.



5. Entfernen Sie die Abdeckung (B) vom Akkukabel.
6. Schließen Sie das Akkukabel (C) an.

So laden Sie den Akku

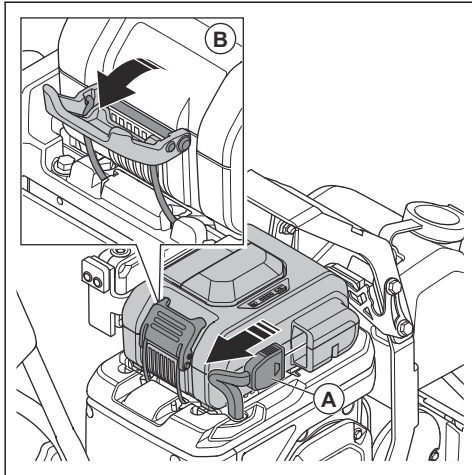
1. Entfernen Sie den Akku aus dem Gerät. Siehe *So entfernen Sie den Akku auf Seite 16*.

So führen Sie eine allgemeine Inspektion durch

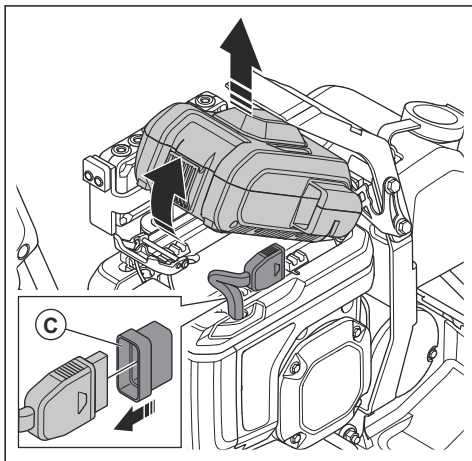
- Stellen Sie sicher, dass alle Muttern und Schrauben am Gerät richtig angezogen sind.

So entfernen Sie den Akku

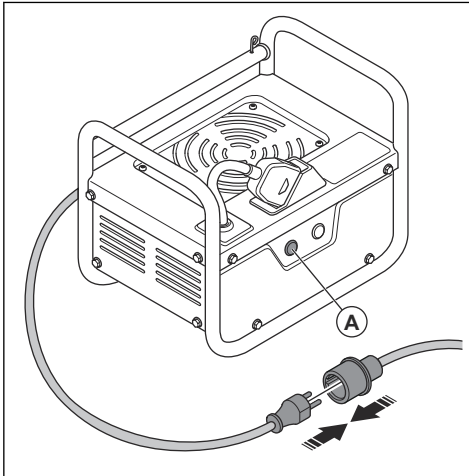
1. Trennen Sie das Akkukabel (A).



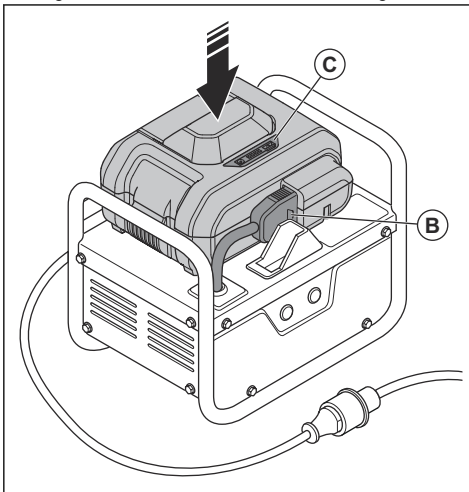
2. Ziehen Sie den Hebel zur Befestigung des Akkus (B) nach unten, um den Akku zu entriegeln.
3. Drehen Sie den Akku und nehmen Sie diesen aus dem Akkufach.



2. Stellen Sie das Ladegerät auf einer ebenen Fläche ab.
3. Schließen Sie das Ladegerät an eine Steckdose an. Die Betriebsanzeige (A) des Ladegeräts leuchtet auf.



4. Legen Sie den Akku in die Mitte des Ladegeräts.



5. Schließen Sie den Stecker des Ladegeräts (B) an den Akku an, um diesen zu laden. Alle Anzeigen am Ladegerät und am Akku (C) leuchten eine Sekunde lang auf. Die Betriebsanzeige (A) des Ladegeräts bleibt daraufhin eingeschaltet. Die Akkuzustandsanzeige (C) auf dem Akku leuchtet oder blinkt, um den Ladezustand anzuzeigen. Siehe *Akkuladezustand auf Seite 12*.

Hinweis: Das vollständige Aufladen des Akkus dauert 90 Minuten.

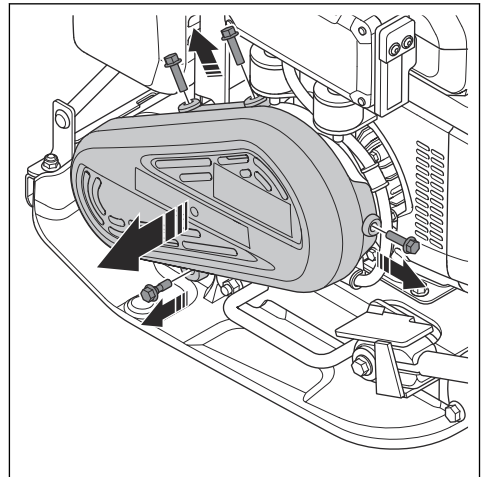
6. Wenn der Akku vollständig aufgeladen ist, erlischt die Akkuzustandsanzeige.
7. Trennen Sie die Verbinder des Ladegeräts.
8. Nehmen Sie den Akku aus dem Ladegerät.
9. Trennen Sie das Ladegerät von der Steckdose.

So kontrollieren Sie den Keilriemen

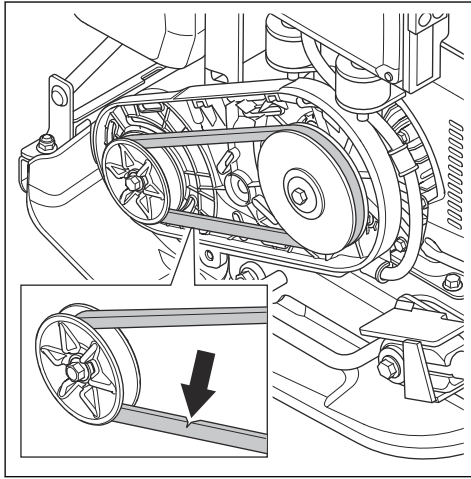


WARNUNG: Betreiben Sie das Gerät nicht ohne Keilriemenabdeckung.

1. Vergewissern Sie sich, dass die Stromversorgung ausgeschaltet ist. Siehe *So stoppen Sie das Gerät auf Seite 13*.
2. Entfernen Sie die 4 Schrauben, die die Keilriemenabdeckung halten, und entfernen Sie die Abdeckung.



3. Überprüfen Sie den Keilriemen auf Beschädigung und Verschleiß. Ersetzen Sie den Keilriemen bei Bedarf.



4. Überprüfen Sie die Spannung des Keilriemens.
 5. Bei unzureichender Spannung muss der Keilriemen ausgetauscht werden.
 6. Montieren Sie die Keilriemenabdeckung.

Fehlersuche

Problem	Ursache	Lösung
Das Gerät springt nicht an.	Der Akku ist nicht korrekt installiert.	Setzen Sie den Akku korrekt ein. Stellen Sie sicher, dass das Akkukabel am Gerät angeschlossen ist.
	Zu geringe Akkuspannung.	Akku aufladen
	Der Akku ist defekt.	Den Akku ersetzen.
Der Ladevorgang des Akkus beginnt nicht.	Das Ladegerät ist an keine Netzsteckdose angeschlossen.	Schließen Sie das Ladegerät an eine Steckdose an.
	Der Stecker des Ladegeräts ist nicht mit dem Akku verbunden.	Schließen Sie die Verbinder des Akkuladegeräts an den Akku an.
Das Aufladen des Akkus wird gestoppt.	Die Temperatur des Akkus ist zu hoch.	Achten Sie darauf, dass zwischen dem Lufteinlass des Akkuladegeräts und dem Lufteinlass/Luftauslass des Akkus kein Abstand besteht.
Ungewöhnliche Akkugeräusche.		Bitte eine autorisierte Servicewerkstatt kontaktieren.
Die Anzeige „WARNUNG“ am Gerät blinkt.	Die Schutzfunktion ist aktiviert.	Bitte eine autorisierte Servicewerkstatt kontaktieren.
	Die „START“-Taste wird aktiviert, wenn der Betriebsschalter gedrückt wird.	Drücken Sie die „STOP“-Taste. Drücken Sie dann die „POWER“-Taste.
	Der Akku ist zu heiß.	Das Gerät abschalten und warten, bis es sich abgekühlt hat.

Problem	Ursache	Lösung
Die "FEHLER"-Anzeige auf dem Gerät leuchtet auf.	Die Schutzfunktion ist aktiviert.	Bitte eine autorisierte Servicewerkstatt kontaktieren.
Die Anzeige „WARNUNG“ und „FEHLER“ auf dem Akku blinken oder leuchten auf.	Siehe <i>Anzeige „WARNUNG“ und „FEHLER“ auf dem Akku auf Seite 19.</i>	

Anzeige „WARNUNG“ und „FEHLER“ auf dem Akku

Wenn die Anzeige „WARNUNG“ und/oder die Anzeige „FEHLER“ auf dem Akku aufleuchtet, ist ein Systemfehler aufgetreten. Führen Sie die Maßnahmen zur Fehlerbehebung durch. Falls das Problem weiterbesteht, eine autorisierte Servicewerkstatt kontaktieren.

Anzeige			Ursache	Lösung
„WARNUNG“	„FEHLER“	Akkuladezustand		
Blinkt	-	-	Akkufehler.	Trennen Sie den Akku ab und warten Sie etwa 5 Minuten. Drücken Sie die Akkukontrolltaste. Wenn die Anzeige „WARNUNG“ erlischt, kann das Gerät in Betrieb genommen werden.
		4 LEDs im Symbol für den Ladezustand blinken.	Überspannung.	Trennen Sie den Akku ab und warten Sie etwa 5 Minuten. Drücken Sie die Akkukontrolltaste. Die Anzeige „WARNUNG“ erlischt. Verbinden Sie den Akku.
		Eine LED des Symbols für den Ladezustand blinkt.	Zu geringe Akkuspannung.	Trennen Sie den Akku ab und warten Sie etwa 5 Minuten. Drücken Sie die Akkukontrolltaste. Die Anzeige „WARNUNG“ erlischt. Akku aufladen.

Anzeige			Ursache	Lösung
„WARNUNG“	„FEHLER“	Akkuladezustand		
-	Ein	-	Gerätefehler, Akkufehler oder Fehler des Ladegeräts.	Trennen Sie den Akku und warten Sie, bis alle Anzeigen erlöschen. Drücken Sie die Akkukontrolltaste. <ul style="list-style-type: none"> • Wenn die „FEHLER“-Anzeige erlischt, kann das Gerät in Betrieb genommen werden. Entfernen Sie unerwünschtes Material um den Akku herum. Schließen Sie den Akku an das Gerät oder Ladegerät an. • Wenn die „FEHLER“-Anzeige dauerhaft leuchtet, liegt ein Fehler beim Gerät oder beim Ladegerät vor.
	Blinkt		Der Akku ist defekt.	

Transport, Lagerung und Entsorgung

Transport



WARNUNG: Seien Sie beim Transport vorsichtig. Das Gerät ist schwer und kann Verletzungen oder Schäden verursachen, wenn es beim Transport umfällt oder sich bewegt.

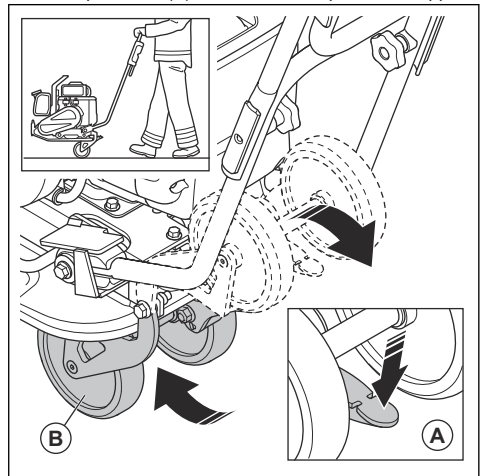
Bei kürzeren Strecken können Sie das Gerät mit den Transporträdern manuell bewegen. Bei längeren Strecken heben Sie das Gerät an, um es zu bewegen, oder platzieren Sie es auf einem Fahrzeug.



ACHTUNG: Ziehen Sie das Gerät nicht mit einem Fahrzeug.

So fahren Sie die Transporträder aus (optional)

- Drücken Sie den Transportrad-Hebel (A), um die Transporträder (B) unter die Bodenplatte zu klappen.



So heben Sie das Gerät an



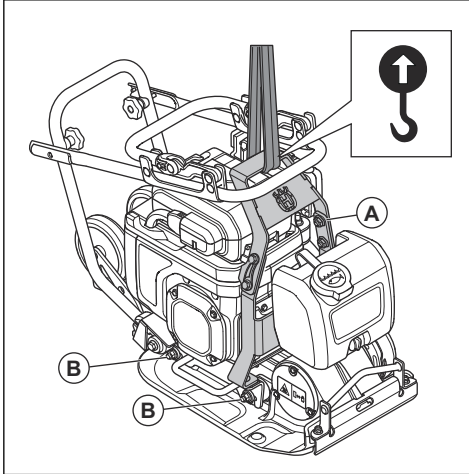
WARNUNG: Stellen Sie sicher, dass die Hebevorrichtung den korrekten Spezifikationen entspricht, um das

Gerät sicher anheben zu können. Auf dem Typenschild des Geräts ist das Gerätegewicht angegeben.



WARNUNG: Laufen bzw. stehen Sie nicht unterhalb oder in der Nähe eines hängenden Geräts.

- Befestigen Sie das Hebezeug am Hebeplatz des Sicherheitsrahmens. Ein Schild auf dem Gerät gibt die korrekte Position an.



WARNUNG: Verwenden Sie keine Metallhaken, Ketten oder sonstige Hebevorrichtungen mit scharfen Kanten, die den Aufnahmepunkt beschädigen können.

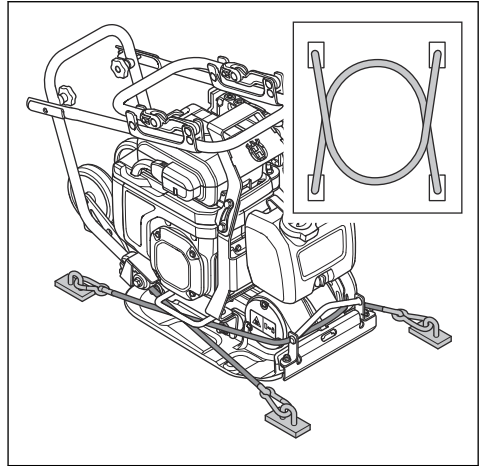


WARNUNG: Heben Sie ein Gerät nicht an, wenn es beschädigt ist. Stellen Sie sicher, dass der Sicherheitsrahmen (A) sowie die Antivibrationseinheiten (B) ordnungsgemäß montiert und nicht beschädigt sind.

So sichern Sie das Gerät mit Verzurrgurten auf einem Transportfahrzeug

1. Bringen Sie den Hebel in die Transportposition. Siehe *So bringen Sie das Gerät in die Transportposition auf Seite 14*.
2. Legen Sie zwei Gurte um die Bodenplatte.
 - a) Legen Sie einen Gurt um die Vorderseite der Bodenplatte, und befestigen Sie ihn am Fahrzeug.

- b) Legen Sie einen Gurt um die Rückseite der Bodenplatte, und befestigen Sie ihn am Fahrzeug.



Lagerung

- Entfernen Sie den Akku zur Lagerung.
- Laden Sie den Akku auf 25 bis 75 %, bevor Sie ihn über längere Zeit einlagern. Überprüfen Sie jährlich den Ladezustand des Akkus.
- Stellen Sie bei der Lagerung des Akkus sicher, dass die Temperatur zwischen $-5^{\circ}\text{C}/23^{\circ}\text{F}$ und $30^{\circ}\text{C}/86^{\circ}\text{F}$ liegt und der Akku keinem direkten Sonnenlicht ausgesetzt ist.
- Stellen Sie bei der Lagerung des Ladegeräts sicher, dass die Temperatur zwischen $5^{\circ}\text{C}/41^{\circ}\text{F}$ und $40^{\circ}\text{C}/104^{\circ}\text{F}$ liegt und das Ladegerät keinem direkten Sonnenlicht ausgesetzt ist.
- Lagern Sie das Gerät und das Ladegerät an einem verschlossenen, trockenen und frostsicheren Ort.
- Achten Sie bei der Lagerung darauf, dass sich der Akku nicht in unmittelbarer Nähe zum Ladegerät befindet.
- Lagern Sie den Akku nicht an einem Ort, an dem es zu elektrostatischen Entladungen kommen kann. Bewahren Sie den Akku nicht in einem Metallkasten auf.
- Reinigen Sie das Gerät vor der Lagerung.
- Decken Sie das Gerät ab.
- Bewahren Sie das Gerät in einem trockenen und frostfreien Bereich auf.
- Bewahren Sie das Gerät in einem verschlossenen Bereich auf, um einen unerlaubten Zugriff durch Kinder oder andere Personen zu verhindern.

Entsorgung von Akku, Ladegerät und Gerät

Das Symbol unten bedeutet, dass das Gerät nicht über den Hausmüll entsorgt werden darf. Recyceln Sie es an einer Recyclingstation für elektrische und elektronische Geräte. So werden Umwelt- und Personenschäden vermieden.

Weitere Informationen erhalten Sie bei örtlichen Behörden, dem Abfallentsorgungsunternehmen oder Ihrem Händler.



Hinweis: Das Symbol ist auf dem Gerät oder der Verpackung des Geräts zu finden.

Technische Daten

Technische Daten

Gerät	LF6 60, leichte handgeführte Rüttelplatte
Motortyp	Honda, GXE2.0H
Gewicht mit Akku, kg/lb	88/194
Gewicht ohne Akku, kg/lb	78/172
Vibrationsfrequenz, Hz/Drehzahl	95/5700
Amplitude, mm/Zoll	2/0,08
Zentrifugalkraft, kN/lbf	10,4/2338
Betriebsgeschwindigkeit, m/min oder ft./min	22 oder 72
Max. Neigung, Grad/%	20°
Wassertank für Asphalt, l/gal	5/1,32
Akkuangaben	
Typ	Wiederaufladbarer Lithium-Ionen-Akku, DP72104Z
Kapazität, Ah	10
Spannung DC, V	72
Abmessungen, mm/Zoll	233x268x150/9.2x10.6x5.9
Gewicht, kg/lb	6,4/14,1
Lagertemperatur mit Akku, °C/°F	-5 bis 30 °C/23 bis 86 °F
Betriebstemperatur, °C/°F	5 bis 40 °C/41 bis 104 °F
Ladetemperatur, °C/°F	5 bis 30°C/41 bis 86°F
Technische Daten für das Ladegerät	
Typ	CV7285Z
Netzspannung AC, V	100-240
Frequenz, Hz	50-60
Ausgangsspannung DC, V	82,8
Ausgangsstrom, A	8,5

Lärm- und Vibrationsemissionen

Schallleistungspegel, gemessen dB (A)

99

Lärm- und Vibrationsemissionen	
Schalleistungspegel, garantiert L_{WA} dB (A) ¹	100
Schalldruckpegel am Ohr des Bedieners, L_P , dB (A) ²	85
Vibrationspegel a_{hv} , m/s^2 , Standard-Handgriff/vibrationsarmer Griff ³	6,9/1,6

Gewichte für Optionen	
Transportrad, kg/lbs	3,1/6,9
Griff mit geringer Vibration, kg/lbs	1,1/2,4

Konformitätserklärung für Geräusche und Vibrationen

Diese erklärten Werte wurden in Laborversuchen in Übereinstimmung mit der aufgeführten Richtlinie oder Norm ermittelt und eignen sich für einen Vergleich mit Wertdeklarationen anderer Produkte, die nach der gleichen Richtlinie bzw. Norm geprüft wurden. Diese Wertdeklarationen eignen sich nicht

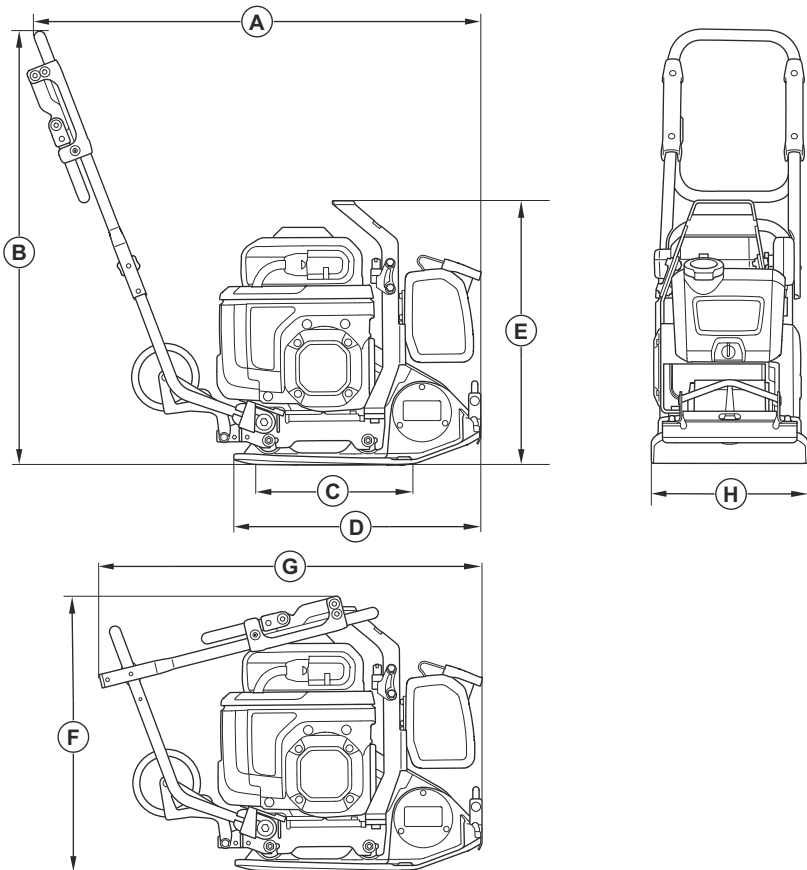
zur Verwendung in Risikobewertungen, zudem können die an einzelnen Arbeitsplätzen gemessenen Werte höher sein. Die tatsächlichen Belastungswerte und das Gefährdungsrisiko eines individuellen Benutzers sind immer spezifisch und davon abhängig, wie der Benutzer arbeitet, in welchem Material das Produkt eingesetzt wird, sowie von der Belastungszeit, dem Gesundheitszustand des Benutzers und dem Gerätezustand.

¹ Umweltbelastende Geräuschemissionen, gemessen als Schalleistung (L_{WA}) gemäß EN ISO 3744 in Übereinstimmung mit EG-Richtlinie 2000/14/EG. Der Unterschied zwischen garantiertem und gemessenem Schalleistungspegel besteht darin, dass beim garantierten Schalleistungspegel auch eine Streuung im Messergebnis und Variationen zwischen verschiedenen Geräten desselben Modells gemäß der Richtlinie 2000/14/EG berücksichtigt werden.

² Schalldruckpegel L_P nach EN ISO 11201, EN 500-4. Unsicherheiten K_{PA} , 3,0 dB (A).

³ Vibrationswert gemäß EN 500-4. Berichten zufolge liegt der Vibrationspegel normalerweise bei einer Ausbreitungsklasse (Standardabweichung) von 1,5 m/s^2 .

Geräteabmessungen (LFe 60)



A	Länge einschließlich Griff, mm/Zoll	1002/39,5	E	Höhe, mm/Zoll	588/23,1
B	Griffgewicht, mm/Zoll	965/38	F	Höhe mit eingeklapptem Griff, mm/Zoll	608/24
D	Kontaktbereich, Bodenplatte, m ² /sq. ft.	0,090/0,97	G	Länge mit eingeklapptem Griff, mm/Zoll	850/33,5
D	Länge der Bodenplatte, mm/Zoll	550/21,7	H	Breite, mm/Zoll	350/13,8

Zubehör

Zugelassener Akku

Akku	DP72104Z
Typ	Lithium-Ionen
Kapazität, Ah	10
Spannung DC, V	72
Gewicht, kg	6,4

Zugelassenes Ladegerät

Akkuladegerät	CV7285Z
Netzspannung AC, V	100-240
Frequenz, Hz	50-60
Ausgangsspannung DC, V	82,8
Ausgangsstrom, A	8,5

Konformitätserklärung

EU-Konformitätserklärung

Die **Husqvarna AB**, SE-561 82 Huskvarna, Schweden,
Tel.: +46-36-146500, erklärt in alleiniger Verantwortung,
dass das Gerät:

Beschreibung	Rüttelmaschine mit Vorlauf
Marke	Husqvarna
Typ/Modell	LFe 60
Identifizierung	Seriennummern ab 2022

die folgenden EU-Richtlinien und -Verordnungen erfüllt:

Richtlinie/Verordnung	Beschreibung
2014/30/EU	„EMV-Richtlinie“
2006/42/EG	„Maschinenrichtlinie“
2000/14/EG	„bezüglich Richtlinie über umweltbelastende Geräuschemissionen“

und dass die folgenden harmonisierten Normen und/
oder technischen Daten angewendet werden;

EN ISO 12100:2010

EN 500-1+A1:2009

EN 500-4:2011

EN 55014-1:2017/A11:2020

EN 55014-2:2015

Benannte Stelle: 0404, RISE SMP Svensk
Maskinprovning AB, Box 7035, SE-750 07 Uppsala,
Sweden, hat die Konformität mit der Richtlinie
2000/14/EG, Konformitätsbewertungsverfahren
bestätigt: Anhang VI.

Informationen zu Geräuschemissionen finden Sie im
Kapitel *Technische Daten auf Seite 23*.

Partille, 2022-12-16

Verantwortlich für die technische Dokumentation



Martin Huber

R&D Director, Concrete Surfaces & Floors

Husqvarna AB, Construction Division



www.husqvarnaconstruction.com

Originalanweisungen



1142691-51



2023-03-21