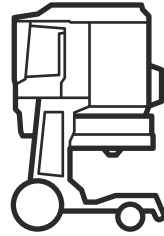




H Husqvarna®



DE 110 SH、DE 110 H、DE 120 H

目次

はじめに.....	2	トラブルシューティング.....	6
安全性.....	3	搬送、保管、廃棄.....	7
Operation (動作).....	4	主要諸元.....	8
メンテナンス.....	6	登録商標.....	9

はじめに

製品の説明

本製品は、単相の集塵機です。粉塵を含んだ空気が吸引ホースを通して吸入バルブに入ります。本製品により、空気から粉塵粒子が分離されます。粉塵粒子は、本製品の底部にあるビニール袋に入ります。

用途



警告： 本製品のコンセントは、取扱説明書に記載されている目的にのみ使用してください。



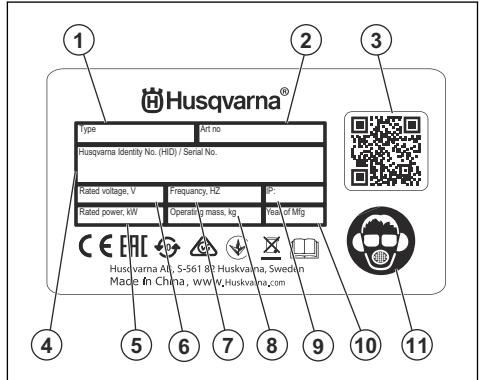
警告： 発火源、高温の粒子、液体、爆発物、不安定または自然発火性の粒子を回収しないでください。

本製品はプロフェッショナル専用です。本製品は、乾燥した物質を機械や装置から回収して除去するために使用します。この物質は危険で健康に害を及ぼす可能性があります。EN 60335-2-69 の粉塵クラス H を参照してください。

電源コンセントを使用して電動工具を DE 110 H 230V に接続できます。本機の消費電力 (W) が、電源コンセントの最大消費電力 (W) を超えていないことを確認してください。

他の作業に本製品を使用しないでください。メーカーによって認可されたアクセサリのみを使用して、本製品を使用してください。

銘板



1. モデル
2. 製品番号
3. スキャン用のコード
4. 製造番号
5. 定格電力または電流 (A)
6. 定格電圧
7. 周波数
8. 質量
9. IP 等級
10. 製造年
11. 身体保護具

製造物責任

製造物責任法に基づき、当社は、次の場合については本製品を原因とする損傷について責任を負いません。

- 本製品が誤って修理された場合。
- メーカーによるものではない部品、またはメーカーの認可していない部品を使用して本製品を修理した場合。
- メーカーによるものではないアクセサリ、またはメーカーの認可していないアクセサリを本製品に使用した場合。
- 認定サービスセンターまたは認定機関で本製品が修理されていない場合。

安全性

作業エリアの安全

- 作業エリアはきれいにし、適切な照度を保ってください。乱雑な場所や暗い場所では、事故が起こりやすくなります。
- 可燃性の液体や気体、塵がある所など、爆発性環境の中では本製品を動作させないでください。本製品は、塵やガスを発火させる火花を発生することがあります。
- 本製品の操作中は子供やそばにいる人たちと十分な距離を置いてください。注意が散漫になって、操作ミスを引き起こす可能性があります。

個人の安全

- 本製品を使用するときは、十分に気をつけて慎重に行動し、常態に従ってください。疲労時、医薬品およびアルコールの影響が残っている状態でパワーツールを使用しないでください。本製品の操作中は、一瞬の不注意が重大な人的損傷につながる可能性があります。
- 身体保護具を使用してください。常に眼の保護具を着用してください。防塵マスクや滑り止め用の安全靴、ヘルメット、イヤマフを使用すると、負傷の危険性が少なくなります。
- 予期せぬ始動を防止してください。電源を接続したり、ツールを手に取って運んだりする前に、必ずスイッチがオフの位置にあることを確認してください。スイッチに指を置いて本製品を運んだり、本製品のスイッチが入った状態で給電すると、事故につながります。
- 製品の電源を入れる前に、調整キーやレンチを外してください。本製品の回転部品にレンチやキーが取り付けられていると負傷の原因となります。
- 無理な体勢で作業しないでください。常に、安定した足場とバランスを保つようにしてください。これにより、予期しない事態でも本製品を安定した状態に保つことができます。
- 適切な服装を心がけてください。ゆったりした衣服や装身具を身につけないでください。可動部品に髪の毛や衣服を近づけないでください。ゆったりした衣服や装身具、長髪は可動部品に絡まるおそれがあります。
- 集塵装置の接続用装備が提供されている場合、それらが接続されて正しく使用されているか確認してく

ださい。集塵装置を使用すると、塵に関連する危険を回避できます。

- ツールを頻繁に使用することによる慣れで、安全への関心を失ってツールの安全原則を無視することは非常に危険です。不注意により、一瞬で深刻な事故が発生するおそれがあります。

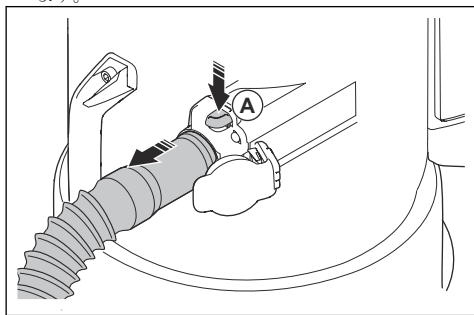
製品の使用と手入れ

- 本製品に無理な力を加えないでください。用途に合った適切な製品を使用してください。適切な製品を使用することで、設計された速度でより良く安全に作業を行えます。
- スイッチが機能しない場合は本製品を使用しないでください。スイッチで制御できない製品は危険なため、修理する必要があります。
- 本製品の調整、アクセサリーの変更、保管を行う場合は、事前に電源プラグを外してください。予防的な安全対策を行うことで、誤って本製品を始動させる危険性が少なくなります。
- 使用していない製品は子供の手の届かない所に保管して、本製品や本製品の取り扱いに詳しくない人間が本製品を操作しないように注意してください。不慣れたユーザーが本製品を扱うと危険です。
- 本製品とアクセサリーのメンテナンスを行ってください。可動部品の誤調整や巻き付き、部品の破損、その他の本製品の運転に影響する状態の有無を確認します。破損している場合は、本製品を修理してから使用してください。多くの事故は、製品の保守不備によって発生します。
- 切削工具は研いだ状態で清潔に保ちます。正しくメンテナンスされて研いである切削工具は、バインドすることも少なく、制御が簡単です。
- 本製品、アクセサリー、工具ビットなどは、作業条件と作業について考慮して、取扱説明書に従って使用してください。本製品の用途と異なる作業に本製品を使用すると、危険な状況を招くことがあります。
- ハンドル部および保持面は乾燥させて、オイルや油が付着しないようにきれいな状態を保ってください。ハンドルと保持面が滑りやすいと、予期しない状況でツールの安全な取り扱いや制御ができません。

Operation (動作)

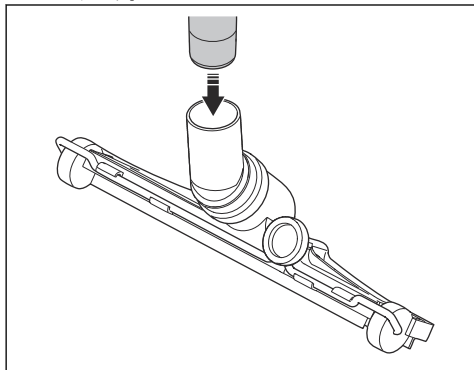
集塵ホースの取り外し

- ホースロックボタン (A) を押して集塵ホースを引きます。

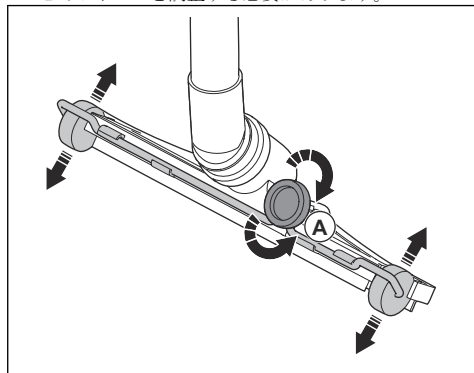


フロアノズルの取り付けと調整

1. ハンドルの端をフロアノズルのシャフトに完全にはめ込みます。



2. フロアノズルの後部にあるノブ (A) を回して、フロアノズルホイールを調整します。最高の性能を得るには、表面と、さまざまな種類の粉塵や素材に合わせてホイールを調整する必要があります。



Bluetooth® ワイヤレステクノロジー

内蔵 Bluetooth® ワイヤレステクノロジーを搭載した製品は、モバイルデバイスに接続でき、ハスクバーナ Connect で追加機能を使用できます。

モバイルデバイスを製品に接続すると、Bluetooth® ワイヤレス技術のマークが表示されます。



組み込みの Fleet 接続の使用

注記： このセクションは、組み込みコネクティブティが搭載された製品のみを対象とします。

注記： Bluetooth® 機能による無線伝送は、電源に初めて接続する際に有効となり、その後もオンの状態が保たれます。

1. iOS または Android 向けの Husqvarna Fleet Services アプリをダウンロードします。
2. 詳細については、Husqvarna Fleet Services の Web サイト <https://fleetservices.husqvarna.com> を参照してください。

自動始動機能 (230 V DE 110 SH および DE 110 H のみ)

本製品は、グラインダーやパワーカッターなどの装置から塵を集めるために使用します。本製品のコンセントに接続した装置を始動すると、本製品が自動的に始動しま

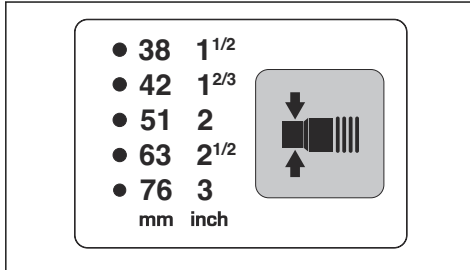
す。装置を停止すると、本製品は約 10 秒間作動してホースを空にしてから停止します。

ホースノズルの直径の選択

注記： 正しいホース径を選択しないと、エアフロー警告システムが起動します。

本製品を始動すると、最後に選択したホース直径が自動的に選択されます。

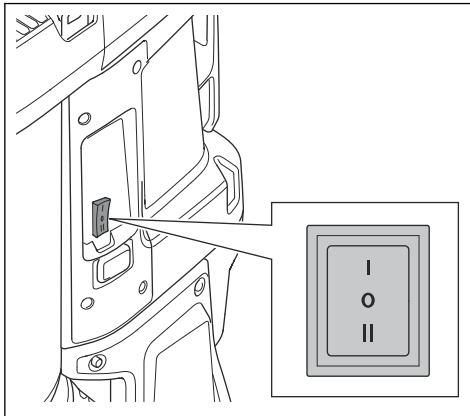
- ボタンを押して適切なホース径を選択します。緑色の LED は選択した直径を示します。



DE 110 SH の始動と停止

注記： 吸引力が最大になるまで、本製品を始動してから 5 秒間待ってください。始動直後の吸引力は最大ではありません。

- 銘板に表示されている周波数と電圧が電源電圧と一致していることを確認します。
- ON/OFF スイッチが [0] の位置にあることを確認します。
- 本製品を適切な電源に接続します。
- ON/OFF スイッチを押します。



a) [I] を押して本製品を始動します。

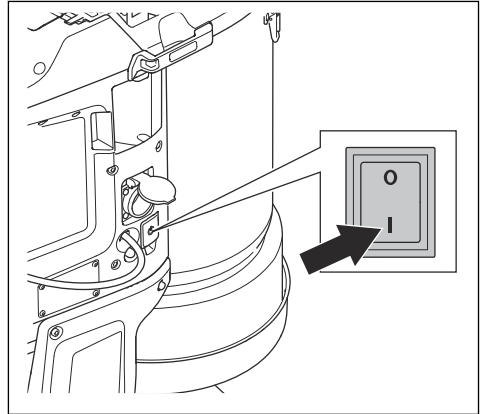
- b) [II] を押すと自動始動します。自動始動機能 (230 V DE 110 SH および DE 110 H のみ) 4 ページを参照してください。

5. 本製品を停止するには、ON/OFF スイッチを [0] に設定します。
6. 本製品を電源から取り外します。

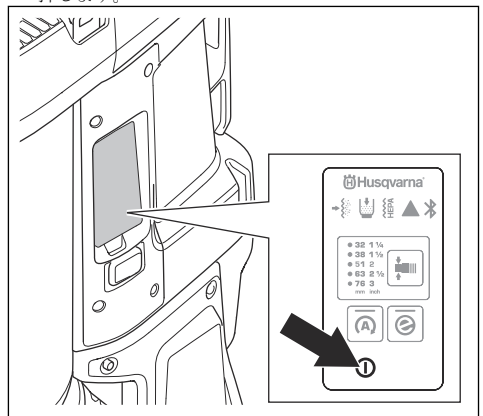
DE 110 H/DE 120 H の始動と停止

注記： 吸引力が最大になるまで、本製品を始動してから 5 秒間待ってください。始動直後の吸引力は最大ではありません。

- 銘板に表示されている周波数と電圧が電源電圧と一致していることを確認します。
- 本製品を適切な電源に接続します。
- メインスイッチの [I] を押して本製品を始動します。



4. 運転を開始および停止するには、ON/OFF ボタンを押します。



a) 運転を開始するには、[I] を押します。

- b) 自動運転を開始するには、[A]を押します。自動始動機能 (230 V DE 110 SH および DE 110 H のみ) 4 ページを参照してください。
5. 運転を停止するには、ON/OFF ボタンを押します。運転を停止すると、ボタンは消灯します。
6. メインスイッチの [0] を押して、本製品を停止します。

7. 本製品を電源から取り外します。

アワーメーター (DE 110 H/DE 120 H)

アワーメーターは、本製品の総運転時間を時間単位で示します。

メンテナンス

トラブルシューティング

エラーコード

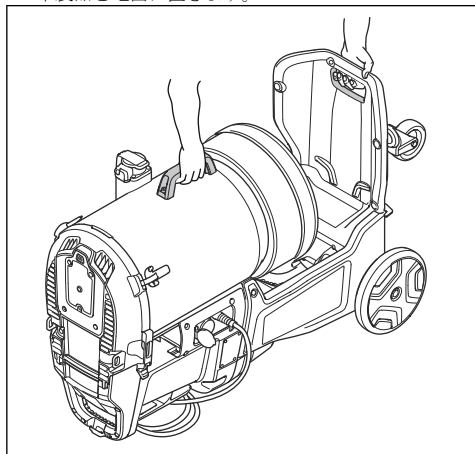
エラーコード	エラー	名称	考えられる原因	対応
2	HEPA フィルターがありません。	製品がシャットダウンする、または起動しません。 + HMI の警告灯。 + HMI の HEPA マーク。	HEPA フィルターがないか、損傷しています。	エアフィルターを取り付けまたは交換します。
3	供給電圧が不十分です。	性能の低下 (低エアフロー/真空)。	グリッド/電源の電圧が低すぎます。	適切なグリッド/電源を使用していることを確認します。
4	高給電圧が高すぎます。	製品がシャットダウンする、または起動しません。 + HMI のダイオード警告灯。	グリッド/電源の電圧が高すぎます。	適切なグリッド/電源を使用していることを確認します。
			間違ったバッテリーが使用されています。	適切なバッテリーを使用します。
5	メイン圧力センサーのエラーです。	プレフィルターライトが赤色に点滅する。	バキュームホースが外れているか、詰まっています。	販売店にご相談ください。
			コントロールユニットが損傷しています。	
6	PCBA 温度が高すぎます。	製品がシャットダウンする、または起動しません。 + HMI のダイオード警告灯。	周囲の温度が高すぎます。	指定された温度範囲外では本製品は使用しないでください。
7	ファンの誤作動です。	製品がシャットダウンする、または起動しません。 + HMI のダイオード警告灯。	ファンが損傷しているか、外れています。	販売店にご相談ください。
			コントロールユニットが損傷しています。	
9	1つの有線通信が検知されませんでした。	製品がシャットダウンする、または起動しません。 + HMI のダイオード警告灯。	ケーブルが外れているか、損傷しています。	販売店にご相談ください。

搬送、保管、廃棄

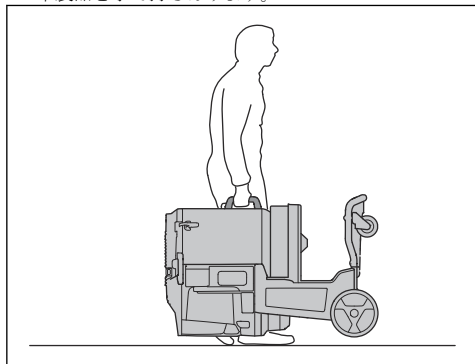
製品の短距離の移動

インテークバルブが閉じていることを確認します。ホースにダストキャップが付いていることを確認します。

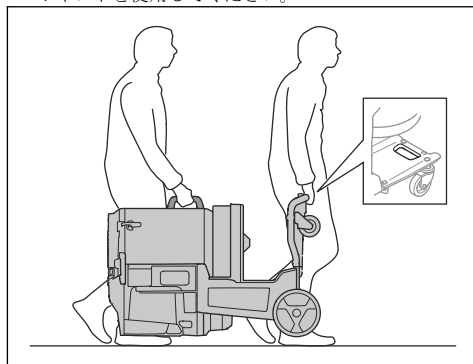
1. 本製品を地面に置きます。



2. 本製品を手で持ちあげます。



3. 2人で本製品を持ち上げる場合は、必ず2つのリフトポイントを使用してください。



本製品の保管



注意： 本製品は屋外の要素から離れた屋内の保管場所に置きます。

- 本製品は、温度が -10°C ~ 40°C の場所に保管してください。
- 保管する前に、フィルターパージ手順を実行して収集した粉塵と Longopac (集塵バッグホルダー) を廃棄します。
- 本製品を電源から取り外してください。
- 本製品は、乾燥した霜の降りない場所に保管してください。
- 本製品は鍵のかかる場所に置いてください。子供や許可されていない人が本製品に近づかないようにしてください。

本製品の廃棄

- 地域のリサイクル要件および適用される法規に従ってください。
- 本製品が不要になった場合は、ハスクバーナ 販売店に送付するか、リサイクル施設で廃棄してください。

主要諸元

組み込みコネクティビティ

注記： このセクションは、組み込みコネクティビティが搭載された製品のみを対象とします。

BLE テクノロジー無線スペクトラム	
ツールの周波数帯、GHz	2.402~2.480
送信最大無線周波電力、dBm/mW	4/2.5

登録商標

Bluetooth[®] マークとロゴは、*Bluetooth SIG, inc.* が所有する登録商標です。当該マークの使用について、ハスケバーナは、ライセンスの許諾を受けています。



www.husqvarnaconstruction.com

取扱説明書原本



1142549-79

Rev. C



2023-03-13