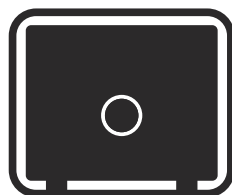




 **Husqvarna**<sup>®</sup>



AMD 3000, AMG 3200

## Obsah

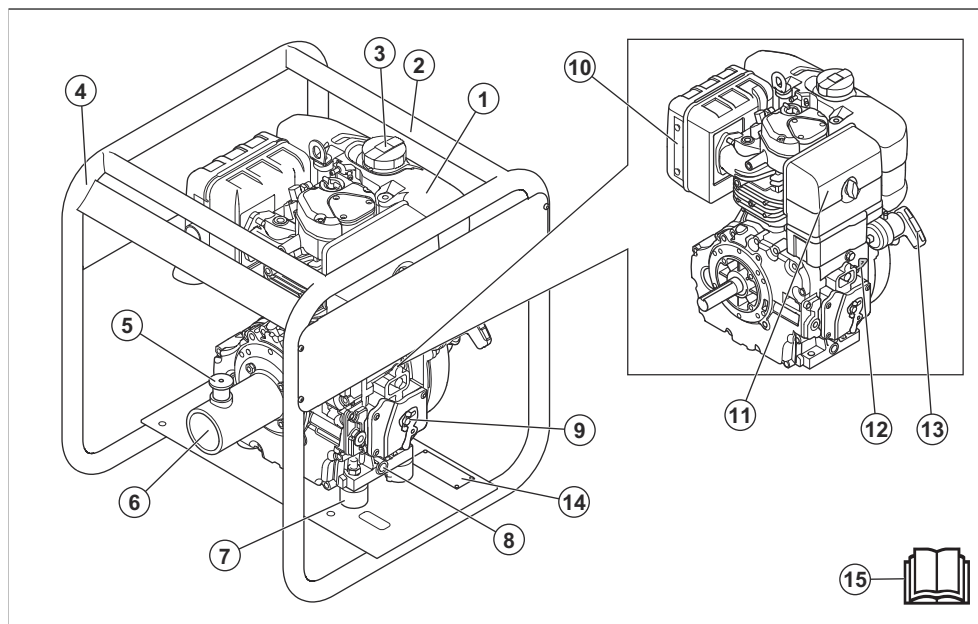
|                 |    |                                       |    |
|-----------------|----|---------------------------------------|----|
| Úvod.....       | 2  | Odstraňování problémů.....            | 14 |
| Bezpečnost..... | 4  | Přeprava, skladování a likvidace..... | 14 |
| Provoz.....     | 8  | Technické údaje.....                  | 15 |
| Údržba.....     | 10 | Prohlášení o shodě.....               | 18 |

## Úvod

### Popis výrobku

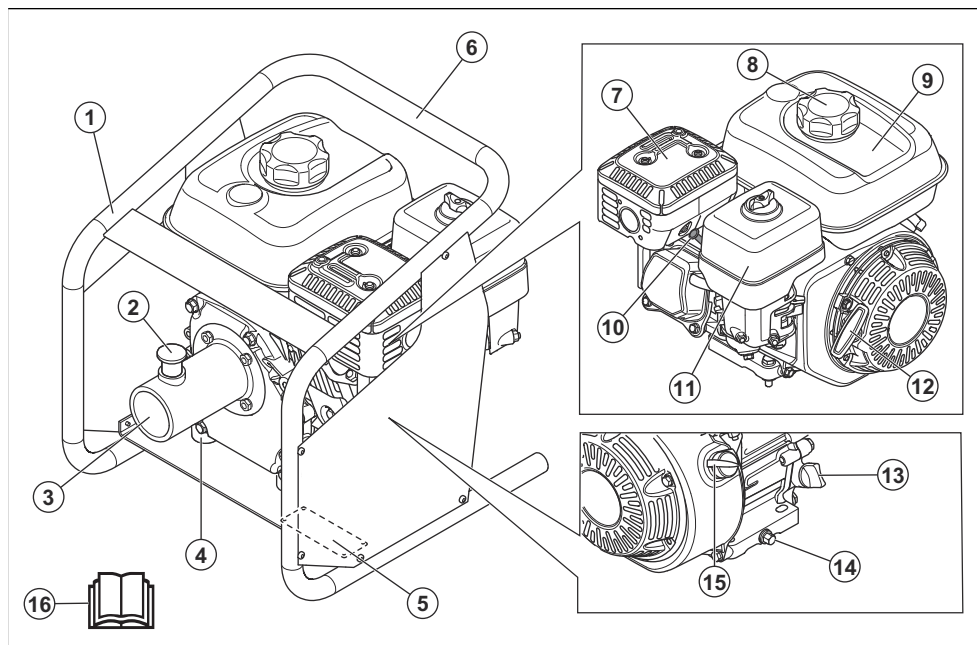
Výrobek je pohonná jednotka, která se používá jako zdroj napájení pro vibrační zařízení na beton AA a AZ. Model AMD 3000 je vybaven vznětovým motorem. Model AMG 3200 je vybaven zážehovým motorem.

### Přehled výrobku (AMD 3000)



- |                                       |                              |
|---------------------------------------|------------------------------|
| 1. Palivová nádrž                     | 9. Ovládání plynu            |
| 2. Zvedací bod                        | 10. Tlumič výfuku            |
| 3. Víčko palivové nádrže              | 11. Kryt vzduchového filtru  |
| 4. Ochranný rám                       | 12. Olejová měrka            |
| 5. Pojistný kolík                     | 13. Rukojeť startovací šňůry |
| 6. Spojka                             | 14. Typový štítek            |
| 7. Antivibrační prvky                 | 15. Návod k používání        |
| 8. Vypouštěcí zátka pro motorový olej |                              |

## Přehled výrobku (AMG 3200)



1. Ochranný rám
2. Pojistný kolík
3. Spojka
4. Antivibrační prvky
5. Typový štítek
6. Zvedací bod
7. Tlumič výfuku
8. Víčko palivové nádrže
9. Palivová nádrž
10. Zapalovací svíčka
11. Kryt vzduchového filtru
12. Rukojeť startovací šňůry
13. Víčko olejové nádrže s olejovou měrkou
14. Vypouštěcí zátka pro motorový olej
15. Vypínač motoru
16. Návod k používání

### Symboly na výrobku



**VAROVÁNÍ:** Tento výrobek může být nebezpečný a způsobit obsluze či dalším osobám vážné zranění. Buďte opatrní a výrobek používejte správně.



Pečlivě si prostudujte návod a před tím, než tento výrobek budete používat, se ujistěte o tom, že pokynům rozumíte.



Vždy používejte ochranu sluchu.



Používejte ochranné rukavice.



Zvedací bod na výrobku.



Držák upínacího popruhu.



Palivo: Bezolovnatý benzín s obsahem etanolu maximálně 10 %.



Pouze motorová nafta s velmi nízkým obsahem síry.



Tento výrobek vyhovuje platným směrnicím EU.



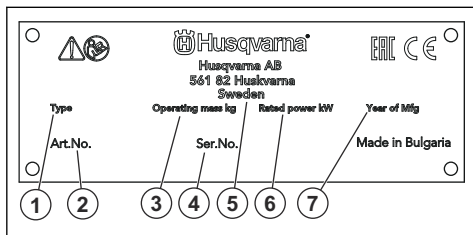
Výrobek odpovídá příslušným směrnicím EAC.



Výrobek odpovídá směrnicí o elektromagnetické kompatibilitě platné v Austrálii a na Novém Zélandu.

**Povšimněte si:** Další symboly/štítky na výrobku se týkají zvláštních certifikačních požadavků pro určité obchodní trhy.

## Typový štítek



1. Druh výrobku
2. Objednávací číslo
3. Hmotnost výrobku
4. Výrobní číslo
5. Výrobce
6. Jmenovitý výkon
7. Rok výroby

## Odpovědnost za výrobek

Jak uvádí zákon o odpovědnosti za výrobek, neneseme odpovědnost za žádnou škodu způsobenou naším výrobkem, pokud:

- byl výrobek nesprávně opraven.
- byl výrobek opraven pomocí součástí od jiného výrobce nebo součástí, které nejsou výrobcem schváleny.
- má výrobek příslušenství od jiného výrobce nebo příslušenství, které není výrobcem schváleno.
- výrobek nebyl opraven ve schváleném servisním středisku nebo schváleným odborníkem.

## Bezpečnost

### Definice týkající se bezpečnosti

Varování, upozornění a poznámky slouží jako upozornění na specifické důležité části návodu.



**VÝSTRAHA:** Používá se v případě nebezpečí úrazu nebo usmrcení obsluhy nebo okolních osob, pokud nejsou dodrženy pokyny uvedené v této příručce.



**VAROVÁNÍ:** Používá se v případě nebezpečí poškození výrobku, dalších materiálů či škod na majetku v blízkém okolí, pokud nejsou dodrženy pokyny uvedené v této příručce.

**Povšimněte si:** Používá se k poskytnutí dalších informací, které jsou nezbytné v dané situaci.

### Obecné bezpečnostní pokyny



**VÝSTRAHA:** Před použitím výrobku si přečtěte následující varování.

- Při neopatrném nebo nesprávném použití se stává tento výrobek velmi nebezpečným nástrojem. Tento výrobek může způsobit obsluze a dalším osobám vážné zranění. Než začnete výrobek používat, musíte si prostudovat tento návod k použití a porozumět jeho obsahu.
- Uložte si veškerá upozornění a pokyny.
- Dodržujte všechny platné zákony a předpisy.
- Obsluha a její zaměstnavatel musí znát rizika během provozu výrobku a předcházet jim.
- Nedovolte osobám používat výrobek, dokud si nepřečtely návod k používání a neporozuměly jeho obsahu.
- Nepoužívejte výrobek, pokud před použitím neabsolvujete školení. Zajistěte, aby všichni uživatelé absolvovali školení.

- Zamezte používání výrobku dětni.
- Výrobek smí obsluhovat pouze schválené osoby.
- Obsluha je odpovědná za škodu způsobenou jiným osobám nebo na jejich majetku.
- Nepoužívejte výrobek, jste-li unavení, nemocní nebo pod vlivem alkoholu, drog nebo léků.
- Buďte stále opatrní a používejte zdravý rozum.
- Tento výrobek vytváří během provozu elektromagnetické pole. Toto pole může za určitých okolností narušovat funkci aktivních či pasivních implantovaných lékařských přístrojů. Za účelem snížení rizika možného vážného nebo smrtelného zranění doporučujeme osobám s implantovanými lékařskými přístroji poradit se před použitím výrobku s lékařem a s výrobcem implantovaného lékařského přístroje.
- Udržujte výrobek čistý. Ujistěte se, že jsou značky a štítky dobře čitelné.
- Nepoužívejte výrobek, pokud je poškozený.
- Neprovádějte na tomto výrobku žádné úpravy.
- Neprovozujte výrobek, pokud je možné, že jej někdo jiný upravoval.

## Bezpečnostní pokyny pro provoz



**VÝSTRAHA:** Před použitím výrobku si přečtěte následující varování.

- Ujistěte se, že víte, jak v případě nouze rychle zastavit motor.
- Obsluha musí být fyzicky dostatečně silná, aby mohla výrobek bezpečně ovládat.
- Nepoužívejte výrobek, pokud nejsou namontovány všechny ochranné kryty.
- Používejte osobní ochranné pomůcky. Viz část *Osobní ochranné prostředky na strani 6*.
- Zajistěte, aby se v pracovní oblasti vyskytovaly pouze oprávněné osoby.
- Udržujte pracovní oblast čistou a dostatečně osvětlenou.
- Při práci udržujte bezpečnou a stabilní polohu.
- Ujistěte se, že nehrozí nebezpečí pádu z výšky vás nebo výrobku.
- Nepoužívejte tento výrobek v místech, kde může dojít k požáru nebo výbuchu.
- Výrobek může odmrštit předměty vysokou rychlostí. Zajistěte, aby všechny osoby v pracovní oblasti používaly schválené osobní ochranné prostředky. Odstraňte volné předměty z pracovní oblasti.
- Než od výrobku odejdete, vypněte motor a přesvědčte se, že nehrozí riziko náhodného spuštění.
- Zajistěte, aby se oděv, dlouhé vlasy a šperky nezachytily v pohyblivých částech.
- Nesedejte na výrobek.
- Do výrobku netlučte.

- Nepoužívejte výrobek v blízkosti elektrických kabelů. Výrobek nemá elektrickou izolaci a může dojít k úrazu nebo úmrtí.
- Zajistěte, aby se obsluha výrobku nebo jiné osoby nemohly zachytit v kabelech, hadicích a hřídelích v pracovní oblasti a spadnout na ně.
- Při zvedání výrobku vždy používejte zvedací bod na výrobku.

## Ochrana před vibracemi



**VÝSTRAHA:** Před použitím výrobku si přečtěte následující varování.

- Během provozu výrobku se vibrace přenášejí z výrobku na obsluhu. Pravidelné a časté používání výrobku může způsobit nebo zvýšit stupeň poranění obsluhy. Může dojít k poranění prstů, rukou, zápěstí, paží, ramen nebo nervů a krevního oběhu nebo jiných částí těla. Úrazy mohou být oslabující nebo trvalé a mohou se postupně v průběhu týdnu, měsíců nebo let zhoršovat. Mezi možná poranění patří poškození krevního oběhu, nervové soustavy, kloubů a dalších tělesných struktur.
- Příznaky se mohou vyskytnout během provozu výrobku nebo jindy. Pokud máte příznaky a budete pokračovat v práci s výrobkem, mohou se příznaky zhoršit nebo se stát trvalými. Pokud se objeví tyto nebo jiné příznaky, vyhledejte lékařskou pomoc:
  - Znečitlivění, ztráta citu, brnění, píchání, bolest, pálení, pulsování, ztuhlost, nešikovnost, ztráta síly, změna barvy nebo stavu pokožky.
- Příznaky se mohou zhoršovat při nízkých teplotách. Při práci s výrobkem v chladném prostředí používejte teplý oděv a mějte ruce v teple a v suchu.
- Abyste udrželi správnou hladinu vibrací, provádějte údržbu a výrobek používejte podle pokynů v návodu k používání.
- Výrobek je vybaven systémem tlumení vibrací, který snižuje vibrace z rukojetí k obsluze. Nechte pracovat výrobek. Netlačte výrobek silou. Držte výrobek za rukojeti lehce, ale dávejte pozor, abyste jej měli pod kontrolou a ovládali ho bezpečně. Netlačte rukojeti do koncových zářezek více, než je nutné.
- Ruce mějte pouze na rukojeti nebo rukojetích. Všechny ostatní části těla by měly být v bezpečné vzdálenosti od výrobku.
- Pokud se náhle objeví silné vibrace, okamžitě výrobek zastavte. Nepokračujte v práci, dokud neodstraníte příčiny zvýšených vibrací.

## Ochrana proti prachu



**VÝSTRAHA:** Před použitím výrobku si přečtěte následující varování.

- Provoz výrobku může rozptýlit prach do vzduchu. Prach může způsobit vážné zranění a trvalé

zdravotní problémy. Některé úřady považují křemenný prach za škodlivý a podléhá regulaci. Toto jsou příklady takových zdravotních problémů:

- Smrtelná onemocnění plic chronická bronchitida, silikóza a plicní fibróza
- Rakovina
- Porodní vady
- Záněty pokožky
- Používejte vybavení vhodné ke snížení množství prachu a výparů ve vzduchu a ke snížení množství prachu na pracovním zařízení, povrchu, oděvu a částech těla. Příklady takovýchto prvků jsou systémy pro sběr prachu a rozstřikovače vody vázající prach. Kde je to možné, snižte množství prachu u zdroje. Zajistěte, aby zařízení bylo správně nainstalováno, správně se používalo a aby se prováděla pravidelná údržba.
- Vždy používejte schválenou ochranu dýchacích cest. Zajistěte, aby se u nebezpečných materiálů v pracovní oblasti používala respirační ochrana.
- Zajistěte, aby bylo v pracovní oblasti dostatečné proudění vzduchu.
- Pokud je to možné, namiřte výfuk výrobku na místo, kde nemůže způsobit zvedání prachu.

## Ochrana týkající se výfukových plynů



**VÝSTRAHA:** Před použitím výrobku si přečtěte následující varování.

- Výfukové plyny obsahují oxid uhelnatý, což je jedovatý a velmi nebezpečný plyn bez zápachu. Vdechnutí většího množství oxidu uhelnatého může způsobit smrt. Vzhledem k tomu, že oxid uhelnatý je bez zápachu a není vidět, nelze jej vyzpozorovat ani pocítit. Příznaky otravy oxidem uhelnatým jsou závratě, pokud je však množství nebo koncentrace oxidu uhelnatého dostatečně velké, může se stát, že osoba rovnou upadne do bezvědomí.
- Výfukové plyny rovněž obsahují nespálené uhlovodíky včetně benzenu. Dlouhodobé vdechování může způsobit zdravotní potíže.
- Výfukové plyny, které můžete vidět nebo cítit, obsahují také oxid uhelnatý.
- Nepoužívejte výrobek se spalovacím motorem v interiéru nebo v oblastech, kde není dostatečné proudění vzduchu.
- Nevdechujte výfukové plyny.
- Zkontrolujte, jestli je v pracovní oblasti dostatečné proudění vzduchu. To je velmi důležité, jestliže výrobek používáte v příkopech nebo jiných malých pracovních oblastech, kde se snadno hromadí výfukové plyny.

## Ochrana proti hluku



**VÝSTRAHA:** Před použitím výrobku si přečtěte následující varování.

- Vysoké hladiny hluku a dlouhodobé vystavení hluku může způsobit ztrátu sluchu způsobenou hlukem.
- Chcete-li udržet hladinu hluku na minimu, provádějte údržbu výrobku a používejte ho podle pokynů v návodu k používání.
- Zkontrolujte, zda není poškozený tlumič výfuku. Pravidelně kontrolujte, zda je tlumič výfuku správně připevněn k výrobku.
- Při práci s výrobkem používejte schválenou ochranu sluchu.
- Pokud používáte ochranu sluchu, poslouchejte pozorně varovné signály a hlasy. Když je výrobek zastavený, ochranu sluchu si sundejte, pokud není ochrana sluchu nezbytná kvůli hladině hluku v pracovní oblasti.

## Osobní ochranné prostředky



**VÝSTRAHA:** Před použitím výrobku si přečtěte následující varování.

- Při používání výrobku je nutné vždy používat schválené osobní ochranné prostředky. Osobní ochranné prostředky nemožou zcela eliminovat nebezpečí úrazu, ale v případě nehody pomáhají snížit míru poranění. Požádejte prodejce, aby vám pomohl vybrat správné osobní ochranné prostředky.
- Pravidelně kontrolujte stav osobních ochranných prostředků.
- Používejte schválenou ochrannou přilbu.
- Vždy používejte schválenou ochranu sluchu.
- Vždy používejte schválenou ochranu dýchacích cest.
- Používejte schválenou ochranu očí s postranní ochranou.
- Používejte ochranné rukavice.
- Používejte boty s ocelovou špičkou a protiskluzovou podrážkou.
- Používejte schválený pracovní oděv nebo odpovídající přiléhavý oděv s dlouhými rukávy a dlouhými nohavici.

## Hasicí přístroj

- Vždy mějte po ruce hasicí přístroj.
- Používejte práškový hasicí přístroj třídy „ABE“ nebo hasicí přístroj s oxidem uhličitým typu „BE“.

## Bezpečnostní zařízení na produktu



**VÝSTRAHA:** Před použitím výrobku si přečtěte následující varování.

- Nepoužívejte výrobek s poškozenými bezpečnostními zařízeními nebo se zařízeními, která nefungují správně.
- Pravidelně kontrolujte bezpečnostní zařízení. Pokud jsou bezpečnostní zařízení poškozená nebo nefungují správně, obraťte se na schválený servis Husqvarna.
- Neprovádějte úpravy bezpečnostních zařízení.

### Vypínač motoru (AMG 3200)

Motor lze spustit, pouze pokud je vypínač motoru nastaven do polohy „ON“ (Zapnuto). Po nastavení vypínače motoru do polohy „OFF“ (Vypnuto) se motor zastaví.

### Kontrola vypínače motoru

1. Nastartujte motor. Další informace jsou uvedeny v části *Spuštění výrobku (AMG 3200) na strani 9*.
2. Nastavte vypínač motoru do polohy „OFF“ (Vypnuto). Motor se zastaví.

### Tlumič výfuku

Tlumič výfuku je určen k omezení úrovně hluku na minimum a k usměrnění výfukových plynů směrem od obsluhy.

Nepoužívejte výrobek bez tlumiče výfuku nebo pokud je vadný. Vadný tlumič výfuku zvyšuje hladinu hluku a nebezpečí požáru.



**VÝSTRAHA:** Tlumič výfuku je během provozu a po použití velmi horký, i když motor pracuje na volnoběžné otáčky. Aby se zabránilo požáru, dbejte zvýšené opatrnosti v blízkosti hořlavých materiálů a plynů.

### Kontrola tlumiče výfuku

- Pravidelně kontrolujte tlumič výfuku, aby bylo zajištěno, že je řádně upevněný a že není poškozený.

### Bezpečnost při manipulaci s palivem



**VÝSTRAHA:** Před použitím výrobku si přečtěte následující varování.

- Palivo je velmi hořlavé a jeho výpary mohou explodovat. Buďte při zacházení s palivem opatrní, aby nedošlo k úrazu, požáru nebo výbuchu.
- Palivové výpary nevdechujte. Palivové výpary jsou jedovaté a mohou způsobit zranění. Ujistěte se, že je proudění vzduchu dostatečné.
- Při spuštění motoru neotvírejte víčko palivové nádrže a nedoplňujte palivovou nádrž.
- Než začnete doplňovat palivo, přesvědčte se, že je motor studený.

- Palivo nedoplňujte ve vnitřních prostorech. Nedostatečné proudění vzduchu může způsobit zranění nebo smrt udušením nebo otravou oxidem uhelnatým.
- V blízkosti paliva ani motoru nekuřte.
- Do blízkosti paliva ani motoru neumísťujte horké předměty.
- Nedoplňujte palivo v blízkosti jisker a ohně.
- Než doplníte palivo, pomalu otevřete uzávěr palivové nádrže a opatrně uvolněte tlak.
- Palivo na pokožce může způsobit zranění. Pokud se vám palivo dostane na kůži, omyjte zasažené místo vodou a mýdlem.
- Pokud si palivem polijete oblečení, okamžitě se převlékněte.
- Nenaplňujte palivovou nádrž na maximum. Teplem dochází k rozpínání paliva. V horní části palivové nádrže ponechte volný prostor.
- Pevně dotáhněte víčko palivové nádrže. Není-li víčko palivové nádrže dotažené, hrozí nebezpečí požáru.
- Než začnete výrobek používat, přesuňte ho do vzdálenosti minimálně 3 m od místa, kde jste doplňovali palivo.
- Pokud je na výrobku palivo nebo olej, nespouštějte ho. Odstraňte nežádoucí palivo a motorový olej a nechte výrobek před spuštěním motoru uschnout.
- Pravidelně kontrolujte, jestli z motoru nic neuniká. Pokud palivový systém netěsní, nespouštějte motor, dokud nebudou netěsnosti opraveny.
- Ke kontrole těsnosti motoru nepoužívejte prsty.
- Palivo skladujte pouze ve schválených nádobách.
- Při skladování výrobku a paliva zajistěte, aby palivo a palivové výpary nemohly způsobit škodu.
- Palivo vypouštějte venku do schváleného kanystru v dostatečné vzdálenosti od jisker a ohně.

### Bezpečnostní pokyny pro údržbu



**VÝSTRAHA:** Před použitím výrobku si přečtěte následující varování.

- Při nesprávném nebo nepravdělném provádění údržby se zvyšuje nebezpečí poranění a poškození výrobku.
- Používejte osobní ochranné pomůcky. Další informace jsou uvedeny v části *Osobní ochranné prostředky na strani 6*.
- Před prováděním údržby vypněte motor a ujistěte se, že jsou všechny části výrobku studené.
- Před prováděním údržby výrobek vyčistěte, abyste odstranili nebezpečný materiál.
- Před prováděním údržby odpojte koncovku kabelu zapalovací svíčky.
- Výfukové plyny z motoru jsou horké a mohou obsahovat jiskry. Nepoužívejte výrobek ve vnitřních prostorech ani v blízkosti hořlavých materiálů.

- Neprovádějte změny na výrobku. Úpravy, které neschválí výrobce, mohou způsobit vážné zranění nebo úmrtí.
- Vždy používejte pouze originální příslušenství a náhradní díly. Příslušenství a náhradní díly, které neschválí výrobce, mohou způsobit vážné zranění nebo úmrtí.
- Poškozené, opotřeбенé či prasklé součásti vyměňte.
- Provádějte pouze údržbu uvedenou v tomto návodu k používání. Veškerý další servis musí provést schválené servisní středisko.
- Před spuštěním motoru po údržbě odstraňte z výrobku všechny nástroje. Uvolněné nástroje nebo nástroje připojené k rotujícím částem mohou být odmrštěny a způsobit zranění.
- Po provedení údržby zkontrolujte hladinu vibrací ve výrobku. Pokud není správná, obraťte se na schválené servisní středisko.
- Servis výrobku musí provádět schválené servisní středisko v pravidelných intervalech.

## Provoz

### Úvod



**VÝSTRAHA:** Než začnete s výrobkem pracovat, přečtěte si důkladně kapitolo o bezpečnosti.

### Před provozem výrobku

- Pozorně si prostudujte tento návod k používání a nepoužívejte výrobek, pokud návodu zcela nerozumíte.
- Přečtěte si příručku k motoru dodanou výrobcem motoru.
- Provádějte denní údržbu. Další informace naleznete v části *Plán údržby na strani 10*.

### Připojení vibračního zařízení na beton k pohonné jednotce

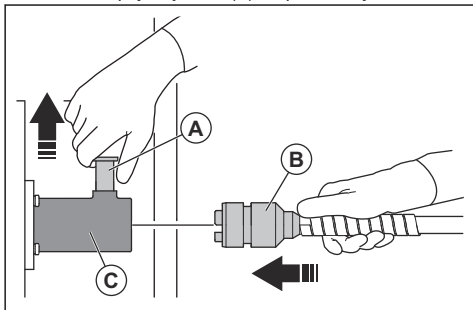


**VÝSTRAHA:** Nepřipojujte vibrační zařízení na beton k pohonné jednotce, která je právě spuštěna.



**VÝSTRAHA:** Po spuštění pohonné jednotky se nedotýkejte otočné spojky (C).

1. Zvedněte pojistný kolík (A) na pohonné jednotce.

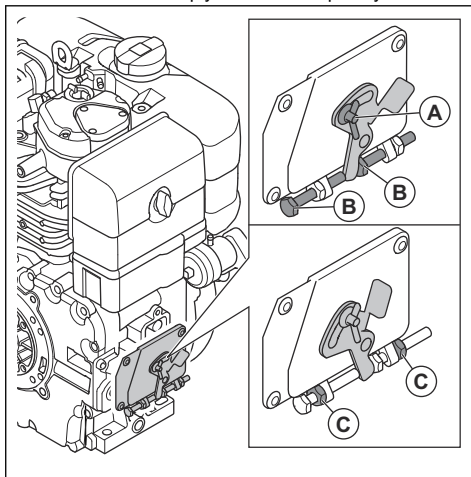


2. Vložte konektor flexibilního hřídele (B) do spojky pohonné jednotky (C).

3. Pokud spojky vibračního zařízení na beton nejsou vyrovnané se spojkou pohonné jednotky, proveďte jednu z následujících operací.
  - a) Pomalu táhněte za rukojeť šňůry na pohonné jednotce a otáčejte tak klikovým hřídelem, dokud se spojky nezarovnají.
  - b) Otáčejte spojkami vibračního zařízení na beton, dokud se spojky nezarovnají.
4. Uvolněte pojistný kolík na pohonné jednotce.
5. Ujistěte se, že se pojistný kolík vrátí do původní polohy.

### Spuštění výrobku (AMD 3000)

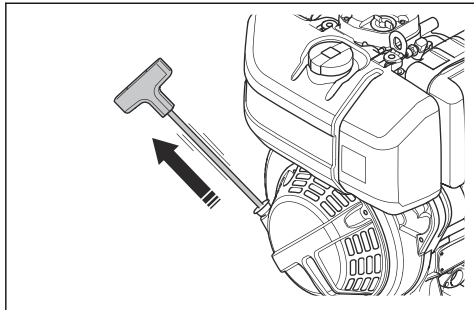
1. Nastavte ovládání plynu do střední polohy.



- a) Povolte matici A.
- b) Otáčejte oběma maticemi B, dokud se ovládání plynu nebude nacházet uprostřed.
- c) Zajistěte matici C.
- d) Zajistěte matici A.



2. Lehce táhněte za rukojeť startéru, až pocítíte odpor.

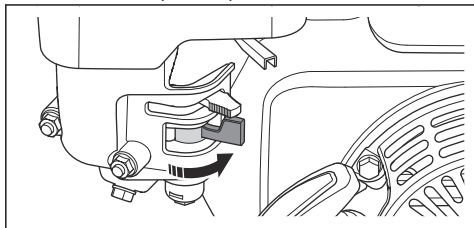


**VÝSTRAHA:** Nikdy si neomotávejte startovací šňůru kolem ruky.

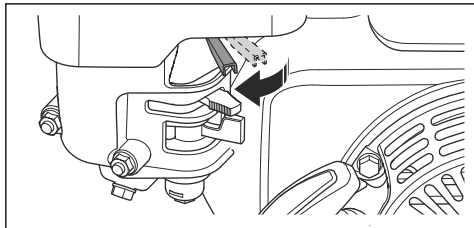
3. Uvolněním rukojeti startovací šňůry umožněte startovací šňůře vrátit se zpět.
4. Oběma rukama tahejte za rukojeť startovací šňůry, dokud se motor nespustí.
5. Během zahřívání motoru postupně otevřete ovládání plynu, dokud se zcela neotevře.
6. Nechte motor 2 až 3 minuty běžet na volnoběžné otáčky, než výrobek začnete používat.

## Spuštění výrobku (AMG 3200)

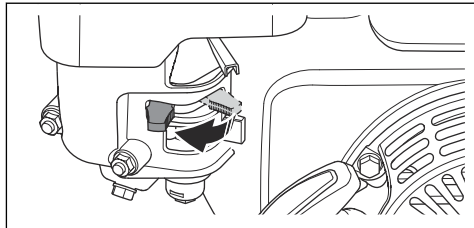
1. Otevřete ventil přívodu paliva.



2. Ovládání plynu nastavte na 1/3 plynu.

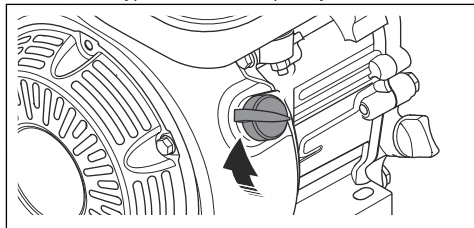


3. Nastavte ovládání sytiče do správné polohy.

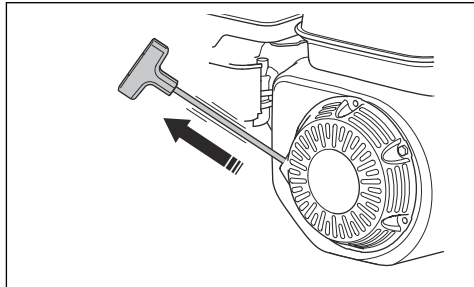


- a) Pokud je motor studený, sytič zavřete.
- b) Pokud je motor teplý nebo je okolní teplota vysoká, sytič otevřete.

4. Nastavte vypínač motoru do polohy ZAP.



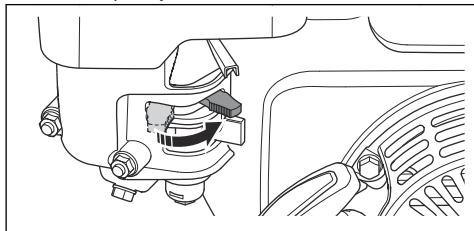
5. Lehce táhněte za rukojeť startéru, až pocítíte odpor.



**VÝSTRAHA:** Nikdy si neomotávejte startovací šňůru kolem ruky.

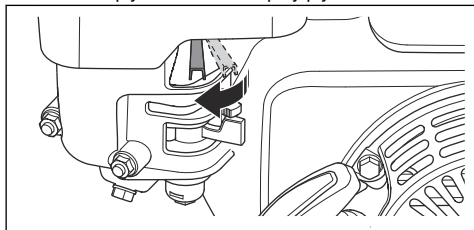
6. Uvolněním rukojeti startovací šňůry umožněte startovací šňůře vrátit se zpět.
7. Tahejte za rukojeť startéru, dokud se motor nespustí.

8. Postupně otevírejte ovládání sytiče do zcela otevřené polohy.



9. Nechte motor běžet po dobu 2 až 3 minut na volnoběžné otáčky.

10. Ovládání plynu nastavte na plný plyn.



## Otáčky motoru během provozu



**VAROVÁNÍ:** Maximální otáčky motoru nesmí přesáhnout 3 000 ot/min. Pokyny pro provádění kontroly a seřízení otáček motoru naleznete v návodu k motoru.

## Zastavení výrobku (AMG 3200)

1. Nastavte ovládání plynu do polohy volnoběžných otáček.
2. Přepněte vypínač do polohy „OFF“ (Vypnuto). Motor se zastaví.
3. Nastavte ventil přívodu paliva do polohy „OFF“ (Vypnuto).

## Zastavení výrobku (AMD 3000)

1. Přesuňte ovládání plynu do polohy zastavení.
2. Nastavte ventil přívodu paliva do polohy VYP.

## Údržba

### Úvod



**VÝSTRAHA:** Než začnete na výrobku provádět údržbu, přečtěte si pozorně kapitolu o bezpečnosti.

### Plán údržby

\* = Všeobecná údržba, kterou provádí obsluha. Pokyny nejsou uvedeny v tomto návodu k použití.

X = Pokyny jsou uvedeny v tomto návodu k použití.

O = Pokyny jsou uvedeny v příručce k motoru.

| Údržba   | Před použitím, každých 10h | Po prvních 20h | Každé 2 týdny, 100h | Měsíčně, každých 200h | Ročně, každých 500h |
|--|----------------------------|----------------|---------------------|-----------------------|---------------------|
| Zkontrolujte, zda nedochází k úniku paliva nebo oleje.                 | *                          |                |                     |                       |                     |
| Vyčistěte výrobek.   | X                          |                |                     |                       |                     |
| Zajistěte, aby byly matice i šrouby správně dotaženy.                  | *                          |                |                     | *                     |                     |
| Zkontrolujte hladinu paliva a hladinu motorového oleje.                | X                          |                |                     |                       |                     |
| Vyčistěte chladicí žebra motoru.                                       | O                          |                |                     | O                     | O                   |
| Zkontrolujte, zda se ovládání plynu a ovládání sytiče pohybují hladce. | *                          |                |                     |                       |                     |
| Zkontrolujte vzduchový filtr a v případě potřeby jej vyčistěte.        | X                          |                |                     |                       |                     |
| Vyčistěte vzduchový filtr a v případě potřeby jej vyměňte.             |                            |                | X                   | X                     | X                   |

| Údržba   | Před použitím, každých 10h | Po prvních 20h | Každé 2 týdny, 100h | Měsíčně, každých 200h | Ročně, každých 500h |
|--|----------------------------|----------------|---------------------|-----------------------|---------------------|
| Vyměňte motorový olej.   |                            | X              | X                   | X                     | X                   |
| Zkontrolujte otáčky motoru.  |                            |                | O                   |                       |                     |
| Zkontrolujte a vyčistěte zapalovací svíčku. V případě potřeby zapalovací svíčku vyměňte. |                            |                | O                   |                       |                     |
| Zkontrolujte, zda nejsou antivibrační prvky poškozené.                                   |                            |                | X                   | X                     |                     |
| Vyčistěte ventil přívodu paliva na karburátoru.  |                            |                | O                   | O                     |                     |
| Vyčistěte sítko lapače jisker na tlumiči výfuku.   |                            |                | O                   |                       |                     |
| Pouze AMD 3000: Zkontrolujte čerpadlo vstřikování paliva.                                |                            |                |                     | O                     | O                   |
| Pouze AMD 3000: Zkontrolujte trysku vstřikování paliva.                                  |                            |                |                     | O                     | O                   |
| Seřídte vůli hlavy ventilu pro přívod vzduchu a výfukové ventily.                        |                            |                |                     | O                     | O                   |
| Vypusťte palivo a vyčistěte palivovou nádrž a palivový filtr.                            |                            |                |                     | O                     | O                   |
| Vyčistěte výfukové potrubí.  |                            |                |                     | O                     | O                   |
| Promažte ovládací prvky a táhla.   |                            |                |                     | *                     |                     |
| Vyměňte palivový filtr.  |                            |                |                     |                       | O                   |
| Vyčistěte a seřídte karburátor.  |                            |                |                     |                       | O                   |
| Vyčistěte hlavu válce.   |                            |                |                     |                       | O                   |
| Vypusťte vodu z palivového systému.  |                            |                |                     |                       | O                   |
| Vyměňte olejový filtr.   |                            |                |                     |                       | O                   |

## Čištění výrobku



**VAROVÁNÍ:** K čištění výrobku nepoužívejte vysokotlaký čistič.

- K čištění výrobku použijte tekoucí vodu z hadice.
- Po každém použití odstraňte beton z povrchů výrobku, než beton ztvrdne.
- Z řídek odstraňte mazivo a olej.

## Kontrola antivibračních prvků



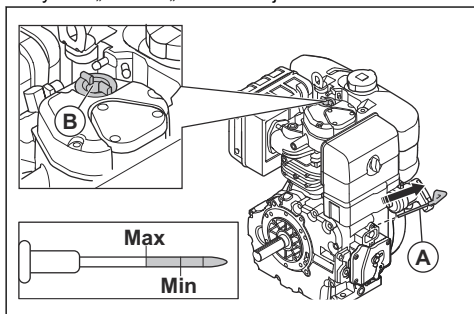
**VAROVÁNÍ:** Poškozené antivibrační prvky mohou způsobit poškození motoru.

1. Zkontrolujte 4 antivibrační prvky pod motorem, zda nejsou poškozené.
2. Vyměňte antivibrační prvky, pokud jsou poškozené.

## Kontrola hladiny motorového oleje (AMD 3000)

1. Vyjměte olejovou měrku (A).
2. Očistěte olej z olejové měrky a vraťte ji zpět.

3. Vyměte olejovou měrku a zkontrolujte hladinu oleje na měrce. Hladina oleje je správná, pokud je mezi rýskou „Max.“ a „Min.“ na olejové měrce.



4. Pokud je hladina nízká, demontujte víčko olejové nádrže (B), doplňte motorový olej a znovu zkontrolujte hladinu oleje. Informace o správném typu oleje naleznete v návodu k motoru.

## Kontrola hladiny motorového oleje (AMG 3200)

1. Odmontujte uzávěr olejové nádrže a olejovou měrku.
2. Setřete olej z olejové měrky.
3. Zasuňte měrku zpět až na doraz do olejové nádrže.
4. Vyměte olejovou měrku.
5. Zkontrolujte hladinu oleje na olejové měrce.
6. Pokud je hladina nízká, doplňte motorový olej a znovu zkontrolujte hladinu oleje. Informace o správném typu oleje naleznete v části *Technické údaje na strani 15* nebo v návodu k motoru.

## Výměna motorového oleje (AMD 3000)

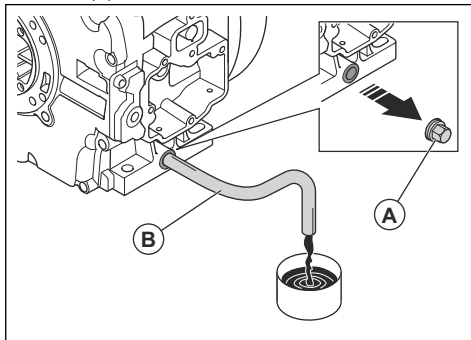
Když je motor studený, spusťte před vypuštěním motorového oleje na 1–2 minuty motor. Tím se motorový olej zahřeje a snadněji se vypustí.



**VÝSTRAHA:** Motorový olej je bezprostředně po vypnutí motoru velmi horký. Před vypuštěním nechte motorový olej vychladnout. Pokud si potřísníte pokožku motorovým olejem, omyjte ji mýdlem a vodou.

1. Položte nádobu pod vypouštěcí zátku motorového oleje.

2. Demontujte vypouštěcí zátku oleje (A) a připojte hadici (B).



3. Nechte olej vytéct do nádoby.
4. Odpojte hadici.
5. Namontujte vypouštěcí zátku oleje a dotáhněte ji.
6. Doplňte nový motorový olej. Informace o správném typu oleje naleznete v návodu k motoru.
7. Zkontrolujte hladinu motorového oleje.

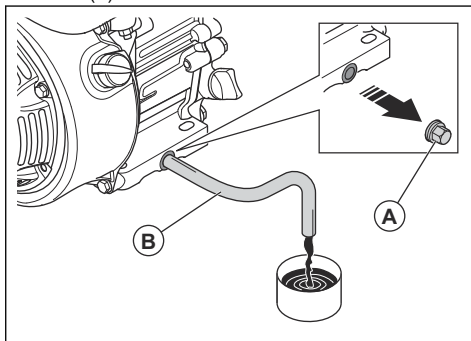
## Výměna motorového oleje (AMG 3200)

Když je motor studený, spusťte před vypuštěním motorového oleje na 1–2 minuty motor. Tím se motorový olej zahřeje a snadněji se vypustí.



**VÝSTRAHA:** Motorový olej je bezprostředně po vypnutí motoru velmi horký. Před vypuštěním nechte motorový olej vychladnout. Pokud si potřísníte pokožku motorovým olejem, omyjte ji mýdlem a vodou.

1. Položte nádobu pod vypouštěcí zátku motorového oleje.
2. Demontujte vypouštěcí zátku oleje (A) a připojte hadici (B).



3. Nechte olej vytéct do nádoby.
4. Odpojte hadici.

- Namontujte vypouštěcí zátku oleje a dotáhněte ji.
- Doplňte nový motorový olej. Informace o správném typu oleje naleznete v návodu k motoru.
- Zkontrolujte hladinu motorového oleje.

## Vzduchový filtr



**VÝSTRAHA:** Při čištění nebo výměně vzduchového filtru používejte schválenou ochranu dýchacích cest. Použité vzduchové filtry zlikvidujte správným způsobem. Vdechnutí prachu ze vzduchového filtru může být nebezpečné pro vaše zdraví.



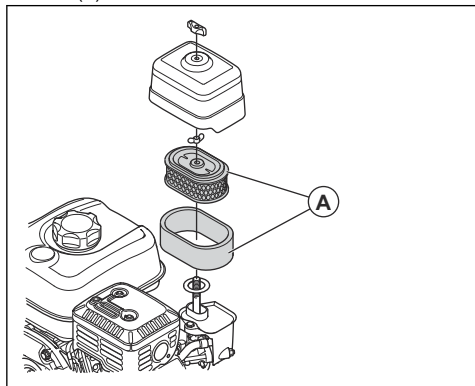
**VAROVÁNÍ:** Poškozený vzduchový filtr vždy vyměňte, jinak prach pronikne do motoru a způsobí poškození motoru.

## Vyčištění nebo výměna vzduchového filtru (AMG 3200)



**VÝSTRAHA:** Nečistěte vzduchový filtr stlačeným vzduchem. To povede k poškození vzduchového filtru a zvýšení rizika vdechnutí nebezpečného prachu.

- Otočte knoflík na krytu vzduchového filtru a vyjměte kryt vzduchového filtru.
- Vyjměte papírovou a pěnovou vložku vzduchového filtru (A).



- Vyčistěte kryt vzduchového filtru kartáčem.
- Zkontrolujte, zda nejsou vložky vzduchového filtru poškozené.
- Odstraňte nahromaděné částičky poklepaním papírovou vložkou vzduchového filtru na tvrdý povrch nebo pomocí vysavače.



**VAROVÁNÍ:** Dávejte pozor, aby se hubice vysavače nedotkla povrchu

vložky papírového filtru. Držte ji jen v blízkosti. V případě, že se nějaký objekt dotkne vložky papírového filtru, její citlivý povrch se poškodí.

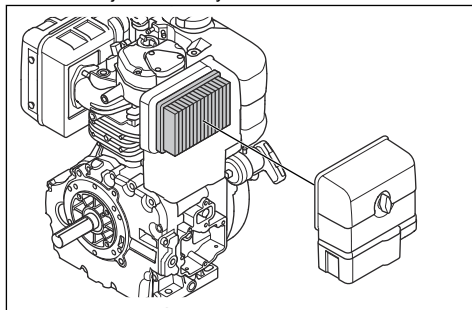
- Očistěte pěnovou vložku vzduchového filtru mýdlovou vodou.
- Opláchněte pěnovou vložku vzduchového filtru čistou vodou.
- Zmáčknutím pěnové vložky vzduchového filtru odstraňte vodu a nechte ji zcela vyschnout.
- Promažte pěnovou vložku vzduchového filtru motorovým olejem.
- Na pěnovou vložku vzduchového filtru přitlačte čistý hadr, aby se odstranil nadbytečný olej.
- Namontujte vzduchový filtr v opačném pořadí.

## Vyčištění nebo výměna vzduchového filtru (AMD 3000)



**VÝSTRAHA:** Nečistěte vzduchový filtr stlačeným vzduchem. To povede k poškození vzduchového filtru a zvýšení rizika vdechnutí nebezpečného prachu.

- Otočte knoflík na krytu vzduchového filtru a vyjměte kryt vzduchového filtru.
- Demontujte vzduchový filtr.



- Vyčistěte kryt vzduchového filtru kartáčem.
- Zkontrolujte, jestli není vzduchový filtr poškozený.
- Poklepaním na vzduchový filtr proti tvrdému povrchu nebo pomocí vysavače částičky odstraňte.



**VAROVÁNÍ:** Dávejte pozor, aby se hubice vysavače nedotkla povrchu vložky papírového filtru. Držte ji jen v blízkosti. V případě, že se nějaký objekt dotkne vložky papírového filtru, její citlivý povrch se poškodí.

- Namontujte vzduchový filtr v opačném pořadí.

## Odstraňování problémů

| Problém   | Příčina   | Řešení   |
|---|---|--|
| Výrobek nespustí.   | Palivová nádrž je prázdná.                            | Naplňte palivovou nádrž.   |
|   | Vypínač motoru je nastavený do polohy VYP (AMG 3200). | Nastavte vypínač motoru do polohy ZAP (AMG 3200).  |
| Výrobek se spustí, ale nedochází k vibracím vibračního zařízení na beton. | Vibrační zařízení na beton je vadné.                  | Opravte vibrační zařízení na beton.  |
|   | Flexibilní hřídel je vadný.                           | Vyměňte flexibilní hřídel.   |
| Otáčky vibračního zařízení na beton jsou příliš nízké.                    | Otáčky motoru jsou příliš nízké.                      | Nastavte otáčky motoru na maximální otáčky. Viz část <i>Technické údaje na straně 15</i> . |
|   | Na flexibilním hřídeli je příliš mnoho maziva.        | Odstraňte nežádoucí mazivo.  |
| Teplota flexibilního hřídele je příliš vysoká.                            | Tření ve flexibilním hřídeli je příliš vysoké.        | Promažte flexibilní hřídel.  |

## Přeprava, skladování a likvidace

### Přeprava



**VÝSTRAHA:** Při přepravě buďte opatrní. Výrobek je těžký a při pádu může způsobit zranění.

- Pokud k přepravě výrobku používáte vozidlo, ujistěte se, že je výrobek bezpečně připevněn a nemůže se pohybovat. Připevněte upínací popruhy k bezpečnostnímu rámu a vozidlu.
- Během přepravy nepokládejte výrobek na bok. Dolní strana výrobku musí být vždy dole.

### Zvedání výrobku



**VÝSTRAHA:** Zkontrolujte, zda má zvedací zařízení správné rozměry. Na typovém štítku na výrobku je uvedena hmotnost výrobku.



**VÝSTRAHA:** Nezvedejte poškozený výrobek. Zkontrolujte, jestli jsou bezpečnostní rám a jednotky tlumení vibrací správně namontovány a nejsou poškozené.

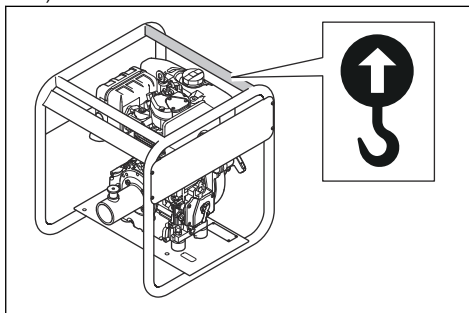


**VÝSTRAHA:** Nechodte ani se nezdržujte pod výrobkem během zvedání nebo v jeho blízkosti.

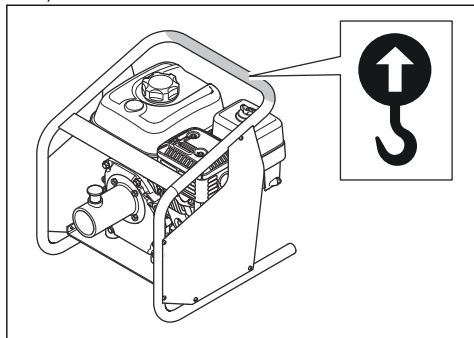


**VÝSTRAHA:** Nepoužívejte kovové háky, řetězy ani jiná zvedací zařízení s ostrými hranami, které by mohly způsobit poškození zvedacího bodu.

- Pokud výrobek zvedají dvě osoby, použijte madlo bezpečnostního rámu na stranách výrobku a zvedejte oběma rukama.
  - Pokud používáte zvedací zařízení, připojte zvedací zařízení ke zvedacímu bodu bezpečnostního rámu. Štítek na výrobku označuje správnou polohu.
- a) Pro model AMD 3000:



b) Pro model AMG 3200:



- Před uskladněním vyčistěte vzduchový filtr.
- Opatrně zatáhněte za rukojeť startovací šňůry, dokud neucítíte malý odpor. Tím se ventily uzavřou a zajistí se, že do válce motoru nemůže vniknout vlhkost.
- Nasadte na výrobek ochranný kryt.
- Uchovávejte výrobek na suchém a bezprašném místě.
- Skladujte výrobek na uzamčeném místě, aby se zamezilo přístupu dětí a neoprávněných osob.

## Skladování

- Před dlouhodobým skladováním výrobku zcela vyprázdněte palivovou nádrž. Odevzdejte palivo na příslušném sběrném místě.
- Před uskladněním výrobek očistěte. Z pryžových částí odstraňte olej a prach.

## Likvidace

- Dodržujte místní požadavky ohledně recyklace a platné předpisy.
- Odevzdejte všechny chemikálie, například motorový olej nebo palivo, v servisním středisku nebo na příslušném sběrném místě.
- Nehodláte-li výrobek dále používat, odešlete jej prodejci Husqvarna nebo jej dopravte do recyklační stanice.

## Technické údaje

|                                 | AMD 3000   | AMG 3200                              |
|---------------------------------|--|---------------------------------------|
| Hmotnost, kg/lb                 | 46/102   | 30/60,24                              |
| Značka, typ motoru              | Lombardini, 15 LD 225                            | Honda, GX160                          |
| Výkon motoru*, kW/hp při ot/min | 3/4,1 při 3000                                   | 2,5/3,4 při 3000                      |
| Směr otáčení                    | Proti směru hodinových ručiček                   | Proti směru hodinových ručiček        |
| Objem palivové nádrže, l/qt     | 3/3,17   | 3,1/3,27                              |
| Objem motorového oleje*, l/qt   | 0,9/0,95   | 0,6/0,63                              |
| Palivo*                         | Pouze motorová nafta s velmi nízkým obsahem síry | Bezolovnatý benzin, max. 10 % etanolu |
| Motorový olej*                  | SAE 10W-30, API třída SJ                         | SAE 10W-30, API třída SJ              |

\* = Další informace a dotazy týkající se tohoto konkrétního motoru jsou uvedeny v příručce k motoru nebo na webových stránkách výrobce motoru.

| Emise hluku  | AMD 3000 | AMG 3200 |
|--|----------|----------|
| Hladina akustického výkonu, změřená, $L_w$ , dB(A) rel 1pW <sup>1</sup>                        | 100      | 91       |
| Hladina akustického tlaku na sluch obsluhy na pracovním stanovišti $L_p$ , dB (A) <sup>2</sup> | 87       | 78       |

<sup>1</sup> Naměřená hladina akustického výkonu  $L_w$  podle normy EN 12649. EN ISO 3744. Odchyłka  $K_{WA}$  1,5 dB (A).

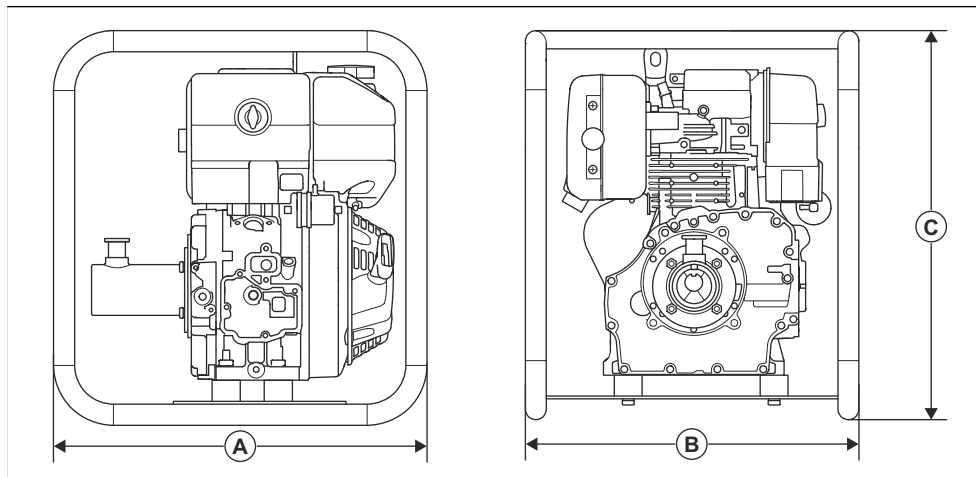
<sup>2</sup> Hladina akustického tlaku  $L_p$  měřená podle normy EN 12649. EN ISO 11201. Odchyłka  $K_{pA}$  2,5 dB (A)

## Prohlášení o hluku a vibracích

Tyto deklarované hodnoty byly získány testováním laboratorního typu v souladu s uvedenou směrnici nebo normami a jsou vhodné pro porovnání s deklarovanými hodnotami jiných testovaných výrobků v souladu se stejnou směrnicí nebo normami. Tyto deklarované hodnoty nejsou vhodné pro použití při vyhodnocování rizik a hodnoty naměřené na jednotlivých pracovištích mohou být vyšší. Skutečné expoziční hodnoty a riziko újm, ke kterým dochází u jednotlivých uživatelů, jsou jedinečné a závisí na způsobu, jakým uživatel pracuje, na materiálu, na kterém se výrobek používá, na době expozice i na tělesném stavu uživatele a na stavu výrobku.

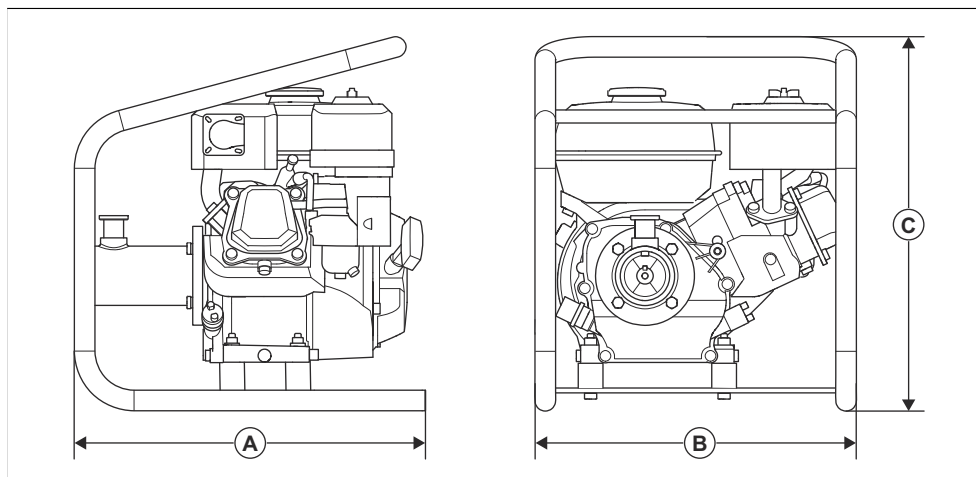


## Rozměry výrobku (AMD 3000)



|          |                             |          |                             |          |                          |
|----------|-----------------------------|----------|-----------------------------|----------|--------------------------|
| <b>A</b> | Délka: 530 mm / 20,86 palce | <b>B</b> | Šířka: 480 mm / 18,89 palce | <b>C</b> | Výška: 560 mm / 22 palců |
|----------|-----------------------------|----------|-----------------------------|----------|--------------------------|

## Rozměry výrobku (AMG 3200)



|          |                             |          |                             |          |                             |
|----------|-----------------------------|----------|-----------------------------|----------|-----------------------------|
| <b>A</b> | Délka: 427 mm / 16,81 palce | <b>B</b> | Šířka: 390 mm / 15,35 palce | <b>C</b> | Výška: 454 mm / 17,87 palce |
|----------|-----------------------------|----------|-----------------------------|----------|-----------------------------|

# Prohlášení o shodě

## ES Prohlášení o shodě

Společnost **Husqvarna AB**, SE-561 82 Huskvarna,  
Švédsko, tel.: +46-36-146500, na svou výhradní  
odpovědnost prohlašuje, že výrobek:

|                     |  |
|---------------------|--|
| <b>Popis</b>        | <b>Vibrační zařízení na beton</b>                          |
| <b>Značka</b>       | Husqvarna  |
| <b>Typ/Model</b>    | AMG 3200 + AA 27 / 37 / 47 / 67 / 77, AZ 26 / 36 / 46 / 56 |
| <b>Identifikace</b> | Výrobní čísla od roku 2022 a dále                          |

je zcela ve shodě s následujícími směrnicemi a předpisy  
EU:

| <b>Směrnice/předpis</b> | <b>Popis</b>                        |
|-------------------------|-------------------------------------|
| 2006/42/ES              | „o strojních zařízeních“            |
| 2014/30/EU              | „o elektromagnetické kompatibilitě“ |

a že byly použity následující harmonizované normy  
nebo technické údaje:

EN 12649:2008+A1:2011, EN ISO 12100:2010

Partille, 2021-10-28



Martin Huber

Ředitel výzkumu a vývoje, betonové povrchy a podlahy

Husqvarna AB, divize Construction

Osoba odpovědná za technickou dokumentaci







[www.husqvarnaconstruction.com](http://www.husqvarnaconstruction.com)

Původní pokyny



FR

1140660-90



2023-05-04