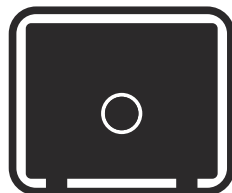




 **Husqvarna**<sup>®</sup>



AMD 3000, AMG 3200

## Obsah

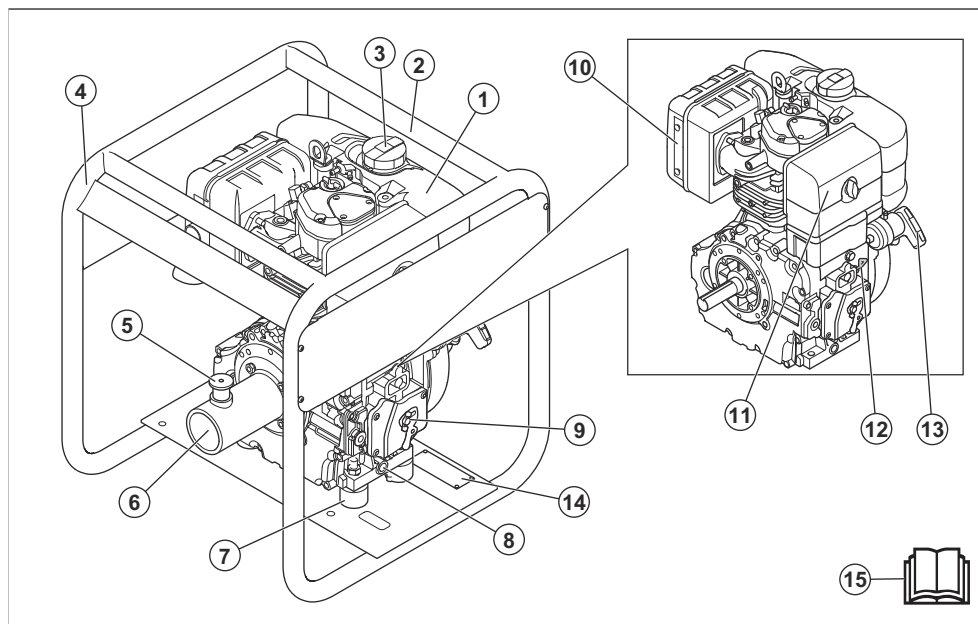
Úvod.....	2	Riešenie problémov.....	14
Bezpečnosť.....	4	Preprava, skladovanie a likvidácia.....	14
Prevádzka.....	8	Technické údaje.....	15
Údržba.....	10	Vyhlásenie o zhode.....	18

## Úvod

### Popis výrobku

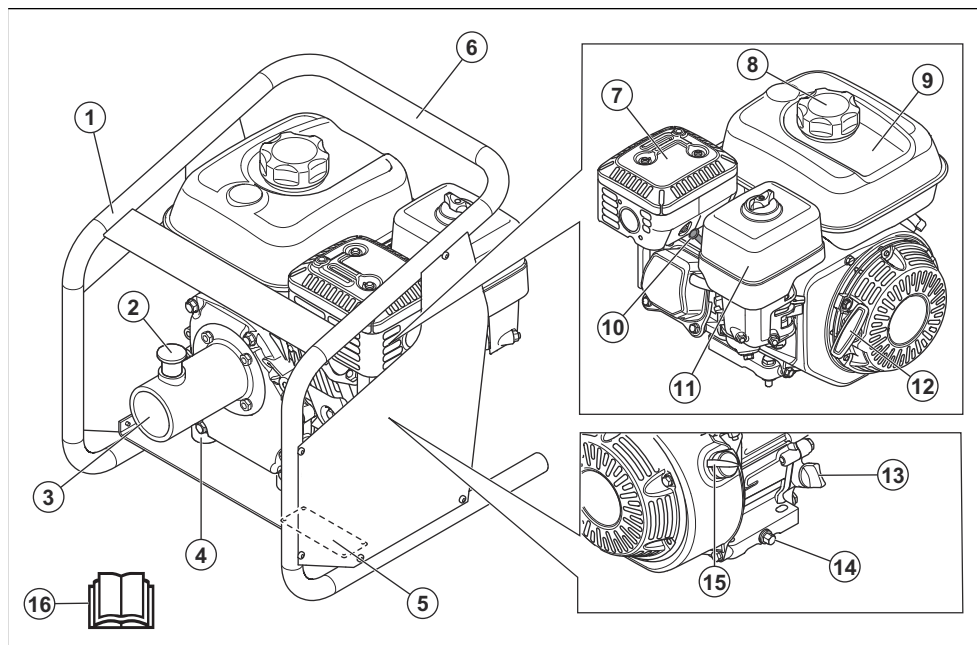
Tento výrobok je hnacia jednotka, ktorá sa používa pre elektrické vibrátory do betónu AA a AZ. Model AMD 3000 má naftový motor. Model AMG 3200 má benzínový motor.

### Prehľad výrobku (AMD 3000)



- |   |                                 |
|---|---------------------------------|
| 1. Palivová nádrž                         | 9. Ovládanie plynu              |
| 2. Zdvíhací bod                           | 10. Tímič výfuku                |
| 3. Uzáver palivovej nádrže                | 11. Kryt vzduchového filtra     |
| 4. Ochranný rám                           | 12. Olejová mierka              |
| 5. Poistný kolík                          | 13. Držadlo štartovacieho lanka |
| 6. Spojka                                 | 14. Typový štítok               |
| 7. Antivibračné prvky                     | 15. Návod na obsluhu            |
| 8. Skrutka na vypúšťanie motorového oleja |                                 |

## Prehľad výrobku (AMG 3200)



1. Ochranný rám
2. Poistný kolík
3. Spojka
4. Antivibračné prvky
5. Typový štítok
6. Zdvíhací bod
7. Tlmič výfuku
8. Uzáver palivovej nádrže
9. Palivová nádrž
10. Zapalovacia sviečka
11. Kryt vzduchového filtra
12. Držadlo štartovacieho lanka
13. Uzáver olejovej nádrže s olejovou mierkou
14. Skrutka na vypúšťanie motorového oleja
15. Hlavný vypínač motora
16. Návod na obsluhu

### Symboly na výrobku



**UPOZORNENIE:** Tento výrobok môže byť nebezpečný a spôsobiť vážne poranenie alebo usmrtenie obsluhujúceho pracovníka alebo iných osôb. Postupujte opatrne a používajte výrobok správnym spôsobom.



Pred používaním výrobku si pozorne prečítajte návod na obsluhu a uistite sa, že porozumiete uvedeným pokynom.



Používajte chrániče sluchu.



Používajte ochranné rukavice.



Zdvíhacie miesto na výrobku.



Závesná konzola.



Palivo: Bezolovnatý benzín s maximálnym obsahom 10 % etanolu.



Používajte iba motorovú naftu s minimálnym obsahom síry.



Tento výrobok je v súlade s príslušnými smernicami ES.



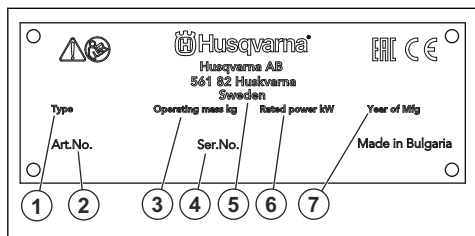
Tento výrobok je v súlade s príslušnými smernicami EAC.



Výrobok je v súlade so smernicami o elektromagnetickej kompatibilite platnými v Austrálii a na Novom Zélande.

**Poznámka:** Ostatné symboly/štítky na výrobku obsahujú údaje v súlade so zvláštnymi požiadavkami certifikácie pre určité trhy.

## Typový štítok



1. Typ výrobku
2. Číslo výrobku
3. Hmotnosť výrobku
4. Výrobné číslo
5. Výrobca
6. Menovitý výkon
7. Rok výroby

## Zodpovednosť za výrobok

V súlade s právnymi predpismi upravujúcimi zodpovednosť za výrobok nenesieme zodpovednosť za škody spôsobené našim výrobkom v dôsledku:

- nesprávne vykonanej opravy výrobku,
- opravy výrobku, pri ktorej neboli použité diely od výrobcu alebo diely schválené výrobcom,
- používania príslušenstva od iného výrobcu alebo príslušenstva, ktoré nie je schválené výrobcom,
- opravy výrobku, ktoré neboli vykonané v schválenom servisnom stredisku alebo schválenými kompetentnými osobami.

## Bezpečnosť

### Bezpečnostné definície

Výstrahy, upozornenia a poznámky slúžia na zdôraznenie mimoriadne dôležitých častí návodu.



**VÝSTRAHA:** Používa sa, ak pre obsluhu alebo osoby v okolí existuje nebezpečenstvo poranenia alebo smrti v prípade nedodržania pokynov v návode.



**VAROVANIE:** Používa sa, ak hrozí nebezpečenstvo poškodenia produktu, iných materiálov alebo okolitej oblasti v prípade nedodržania pokynov v návode.

**Poznámka:** Používa sa na poskytnutie informácií nad rámec nevyhnutných informácií v danej situácii.

### Všeobecné bezpečnostné pokyny



**VÝSTRAHA:** Skôr než budete výrobok používať, prečítajte si nasledujúce výstrahy.

- Tento výrobok môže byť nebezpečný, ak nie ste opatrní alebo ho používate nesprávne. Tento výrobok môže spôsobiť vážne poranenie alebo usmrtienie obsluhujúceho pracovníka alebo iných osôb. Pred použitím výrobku si musíte prečítať tento návod na obsluhu a porozumieť jeho obsahu.
- Uschovajte si všetky upozornenia a pokyny.
- Dodržiavajte všetky platné zákony a predpisy.
- Obslužný personál aj jeho zamestnávateľ musia poznať a predchádzať rizikám počas prevádzky výrobku.
- Výrobok smú používať iba osoby, ktoré si prečítali návod na obsluhu a porozumeli jeho obsahu.
- Nepoužívajte výrobok, ak ste pred použitím neabsolvovali príslušné školenie. Zabezpečte vyškoľenie všetkých operátorov.

- Nedovoľte, aby výrobok používali deti.
- Výrobok smú obsluhovať iba oprávnené osoby.
- Za nehody, pri ktorých dôjde k poškodeniu zdravia osôb alebo majetku, nesie zodpovednosť prevádzkovateľ.
- Výrobok nepoužívajte, ak ste unavení, chorí alebo ste pod vplyvom alkoholu, drog alebo liekov.
- Vždy zachovávajte opatrnosť a riaďte sa zdravým úsudkom.
- Tento výrobok vytvára počas prevádzky elektromagnetické pole. Toto pole môže za určitých okolností spôsobovať rušenie aktívnych alebo pasívnych implantovaných lekárskeho prístrojov. Na zníženie rizika vážneho poranenia alebo usmrtienia odporúčame, aby sa osoby s implantovanými lekáskymi pomôckami poradili so svojim lekárom a výrobcom danej lekárskej pomôcky ešte pred použitím tohto výrobku.
- Výrobok udržiavajte čistý. Uistite sa, že sú symboly a emblémy čitateľné.
- Výrobok nepoužívajte, ak je poškodený.
- Výrobok neupravujte.
- Nepoužívajte výrobok, ak je možné, že bol upravený inými osobami.
- Dbajte na to, aby sa v pohyblivých častiach nezachytilo oblečenie, dlhé vlasy ani šperky.
- Na výrobok si nesadajte.
- Neudierajte do výrobku.
- Výrobok nepoužívajte v blízkosti elektrických káblov. Výrobok nie je elektricky odizolovaný a môže dôjsť k zraneniu alebo usmrteniu.
- Uistite sa, že vy ani iné osoby nemôžete zakopnúť a spadnúť na káble, hadice a hriadele v pracovnej oblasti.
- Na zdvíhanie produktu vždy používajte zdvíhací bod produktu.

## Ochrana proti vibráciám



**VÝSTRAHA:** Skôr než budete produkt používať, prečítajte si nasledujúce výstrahy.

- Počas používania sa z výrobku prenášajú vibrácie na obslužný personál. Pri pravidelnom alebo častom používaní výrobok môže dôjsť k poškodeniu zdravia obslužného personálu alebo k zvýšeniu závažnosti poškodenia. Poškodenie zdravia sa môže týkať prstov, rúk, zápästí, ramien, pliec alebo nervov a prívodu krvi do iných častí tela. Poškodenie zdravia môže viesť k dočasnému oslabeniu alebo mať trvalý charakter a môže sa s postupom času (týždňov, mesiacov alebo rokov) zhoršovať. Medzi možné poškodenia zdravia patrí narušenie krvného obehu, nervovej sústavy, kĺbov a iných štruktúr tela.
- Príznaky sa môžu prejavíť počas používania výrobku alebo inokedy. Ak sa prejavia príznaky a vy budete naďalej používať výrobok, intenzita príznakov sa môže zvyšovať alebo nadobudnúť trvalý charakter. Ak sa prejavia nasledujúce alebo iné príznaky, vyhľadajte lekársku pomoc:
  - znečítivenie, strata citu, šteklenie, pichanie, bolesť, páľivé pocity, pulzujúca bolesť, stuhnutosť, ťažkopádnosť, pokles sily, zmena sfarbenia alebo stavu pokožky.
- Intenzita príznakov sa môže zvýšiť v chladnom počasí. Ak výrobok používate v chladnom prostredí, noste teplé oblečenie a uchovávajte ruky v teple a suchu.
- Na udržanie správnej úrovne vibrácií vykonávajte údržbu a prevádzku výrobku v súlade s pokynmi v návode na obsluhu.
- Výrobok je vybavený systémom na tlmenie vibrácií, ktorý znižuje prenášanie vibrácií z rukoväte na obslužný personál. Nechajte pracovať výrobok. Netlačte výrobok nasilu. Výrobok jemne pridržajte za rukoväť, no uistite sa, že ho pritom máte neustále pod kontrolou a dokážete ho bezpečne používať. Netlačte rukoväť na koncové dorazy viac, ako je potrebné.
- Ruky majte vždy položené iba na rukoväti alebo rukovätiach. Nedotýkajte sa výrobku žiadnymi inými časťami tela.

## Bezpečnostné pokyny pre prevádzku



**VÝSTRAHA:** Skôr než budete výrobok používať, prečítajte si nasledujúce výstrahy.

- Naučte sa, ako v prípade núdze rýchlo zastaviť motor.
- Obslužný personál musí mať dostatočnú fyzickú silu potrebnú na bezpečnú obsluhu výrobku.
- Výrobok nepoužívajte, ak nie sú nainštalované všetky ochranné kryty.
- Používajte osobné ochranné pomôcky. Pozrite si časť *Osobné ochranné prostriedky na strane 6*.
- Zabezpečte, aby sa v pracovnej oblasti nachádzali len schválené osoby.
- V pracovnom priestore udržiavajte čistotu a majte ho dobre osvetlený.
- Počas používania musíte byť v bezpečnej a stabilnej polohe.
- Uistite sa, že vám alebo výrobku nehrozí riziko pádu z výšky.
- Výrobok nepoužívajte v oblastiach, kde môže dôjsť k požiaru alebo výbuchu.
- Výrobok môže spôsobiť odhodenie predmetov vysokou rýchlosťou. Všetky osoby v pracovnej oblasti musia používať schválené osobné ochranné prostriedky. Z pracovnej oblasti odstráňte voľné predmety.
- Pred ponechaním výrobku bez dozoru vypnite motor a uistite sa, že nehrozí riziko náhodného naštartovania.

- Ak náhle dôjde k silným vibráciám, výrobok okamžite vypnite. Výrobok nepoužívajte, až kým neodstránite príčinu zvýšeným vibrácií.

## Bezpečnosť a ochrana pred prachom



**VÝSTRAHA:** Skôr než budete produkt používať, prečítajte si nasledujúce výstrahy.

- Pri používaní výrobku môže dôjsť k zvráteniu prachu do ovzdušia. Prach môže spôsobiť vážne poškodenie zdravia a trvalé zdravotné problémy. Prach oxidu kremičitého je niekoľkými orgánmi regulovaný ako škodlivý. Medzi takéto zdravotné problémy patria napr.:
  - smrteľné ochorenia pľúc ako chronická bronchitída, silikóza a pľúcna fibróza,
  - rakovina,
  - vrodené poruchy,
  - zápal kože.
- Používajte správne vybavenie na zníženie množstva prachu a výparov v ovzduší a na zníženie množstva prachu na pracovnom vybavení, povrchoch, oblečení a častiach tela. Medzi regulačné vybavenie patria napr. systémy na zachytávanie prachu a rozprašovanie vody na viazanie prachových častíc. Ak je to možné, znížte mieru vytvárania prachu pri zdroji. Dbajte na to, aby bolo vybavenie správne nainštalované a používané a aby sa vykonávala pravidelná údržba.
- Používajte schválenú ochranu dýchacích ciest. Dbajte na to, aby sa na pracovisku používali prostriedky na ochranu dýchacích ciest pred nebezpečnými materiálmi.
- Dbajte na to, aby bolo na pracovisku zabezpečené dostatočné prúdenie vzduchu.
- Ak je to možné, nasmerujte výfuk výrobku tak, aby pri používaní nevrátil do ovzdušia prach.

## Bezpečnosť a ochrana pred výfukovými plynmi



**VÝSTRAHA:** Skôr než budete produkt používať, prečítajte si nasledujúce výstrahy.

- Výfukové plyny z motora obsahujú oxid uhoľnatý. Ide o plyn bez zápachu, ktorý je jedovatý a veľmi nebezpečný. Dýchanie oxidu uhoľnatého môže spôsobiť smrť. Keďže je oxid uhoľnatý bez zápachu a neviditeľný, nie je možné zistiť jeho prítomnosť ľudskými zmyslami. Príznakom otravy oxidom uhoľnatým je závrat, no pri dostatočnom množstve a koncentrácii oxidu uhoľnatého môžu osoby stratiť vedomie aj bez predchádzajúcich varovných príznakov.
- Výfukové plyny tiež obsahujú nespálené uhľovodíky vrátane benzénu. Dlhodobé vdychovanie môže spôsobiť zdravotné problémy.

- Oxid uhoľnatý obsahujú aj výfukové plyny, ktoré vidíte alebo cítite čuchom.
- Nepoužívajte výrobok so spaľovacím motorom v interiéri ani v oblastiach bez dostatočného vetrania.
- Nevdychnite výfukové plyny.
- Dbajte na dostatočné prúdenie vzduchu v pracovnej oblasti. Toto je veľmi dôležité pri používaní výrobku vo výkopoch alebo iných stiesnených pracovných priestoroch, kde sa môžu ľahko nahromadiť výfukové plyny.

## Bezpečnosť a ochrana pred hlukom



**VÝSTRAHA:** Skôr než budete výrobok používať, prečítajte si nasledujúce výstrahy.

- Vysoké hladiny hluku a dlhodobé vystavenie hluku môžu spôsobiť stratu sluchu v dôsledku hluku.
- Aby ste zachovali čo najnižšiu hladinu hluku, používajte výrobok a vykonávajte jeho údržbu v súlade s pokynmi v návode na obsluhu.
- Skontrolujte, či nie je poškodený tlmíč výfuku. Skontrolujte, či je tlmíč výfuku správne pripravený k výrobku.
- Počas prevádzky výrobku používajte schválené chrániče sluchu.
- Pri používaní chráničov sluchu venujte pozornosť výstražným signálom a hlasom. Po zastavení výrobku si zložte chrániče sluchu, pokiaľ nie je potrebné používať chrániče sluchu kvôli úrovni hluku na pracovisku.

## Osobné ochranné prostriedky



**VÝSTRAHA:** Skôr než budete produkt používať, prečítajte si nasledujúce výstrahy.

- Pri používaní výrobku vždy používajte schválené osobné ochranné prostriedky. Osobné ochranné prostriedky nedokážu úplne vylúčiť riziko, ale môžu znížiť vážnosť zranenia v prípade nehody. Požiadajte svojho predajcu, aby vám pomohol pri výbere správnych osobných ochranných prostriedkov.
- Pravidelne vykonávajte kontrolu stavu osobných ochranných prostriedkov.
- Používajte schválenú ochrannú prilbu.
- Používajte schválené chrániče sluchu.
- Používajte schválenú ochranu dýchacích ciest.
- Používajte chrániče očí s bočnou ochranou zraku.
- Používajte ochranné rukavice.
- Používajte topánky s oceľovou špičkou a protišmykovou podrážkou.
- Používajte schválené pracovné oblečenie alebo podobný, tesne priliehajúci odev s dlhými rukávami a dlhými nohavcami.

## Hasiaci prístroj

- Počas prevádzky majte vždy na blízku hasiaci prístroj.
- Používajte práškový hasiaci prístroj triedy „ABE“ alebo hasiaci prístroj s kysličníkom uhličitým typu „BE“.

## Bezpečnostné zariadenia na výrobku



**VÝSTRAHA:** Skôr než budete výrobok používať, prečítajte si nasledujúce výstrahy.

- Výrobok nepoužívajte s bezpečnostnými zariadeniami, ktoré sú poškodené alebo nefungujú správne.
- Pravidelne kontrolujte bezpečnostné zariadenia. Ak sú bezpečnostné zariadenia poškodené alebo nefungujú správne, obráťte sa na servisného zástupcu Husqvarna.
- Bezpečnostné zariadenia neupravujte.

## Spínač zapnutia/vypnutia motora (AMG 3200)

Motor je možné naštartovať iba keď je spínač zapnutia/vypnutia motora prepnutý do polohy „ON“ (Zap.). Motor sa zastaví, keď spínač zapnutia/vypnutia motora nastavíte na možnosť „OFF“ (Vyp.)

## Kontrola spínača zapnutia/vypnutia

1. Naštartujte motor. Pozrite si časť *Zapnutie výrobku (AMG 3200) na strane 9.*
2. Uvedte spínač zapnutia/vypnutia motora do polohy OFF (Vyp.). Motor sa zastaví.

## Tlmič výfuku

Tlmič výfuku slúži na udržiavanie minimálnej hladiny hluku a na smerovanie výfukových plynov smerom od operátora.

Nepoužívajte produkt, ak tlmič výfuku chýba alebo je poškodený. Poškodený tlmič výfuku zvyšuje hladinu hluku a riziko požiaru.



**VÝSTRAHA:** Tlmič výfuku je veľmi horúci počas prevádzky, po nej a tiež počas behu motora na voľnobeh. Zachovávajte opatrnosť v okolí horľavých materiálov alebo výparov, aby ste nespôsobili požiar.

## Kontrola tlmiča výfuku

- Pravidelne kontrolujte, či je tlmič výfuku správne pripevnený a či nie je poškodený.

## Bezpečnosť paliva



**VÝSTRAHA:** Skôr než budete výrobok používať, prečítajte si nasledujúce výstrahy.

- Palivo je horľavé a jeho výpary sú výbušné. Pri manipulácii s palivom buďte opatrní, aby ste predišli zraneniu, požiaru a výbuchu.
- Nevdychujte palivové výpary. Palivové výpary sú jedovaté a môžu poškodiť zdravie. Uistite sa, že je prietok vzduchu dostatočný.
- Nedávajte dolu uzáver palivovej nádrže a nedolievajte palivo, keď je motor spustený.
- Pred dopĺňaním paliva sa uistite, že motor vychladol.
- Palivo nedolievajte v uzatvorených priestoroch. Nedostatočné prúdenie vzduchu môže spôsobiť poranenie alebo smrť v dôsledku udusenía alebo otravy oxidom uhoľnatým.
- V blízkosti paliva alebo motora nefajčite.
- Do blízkosti paliva alebo motora neumiestňujte horúce predmety.
- Nedopĺňajte palivo v blízkosti zdroja isker alebo otvoreného plameňa.
- Pred dopĺňaním paliva pomaly otvorte veko palivovej nádrže a opatrne uvoľnite tlak.
- Palivo môže pri styku s pokožkou spôsobiť jej podráždenie. Pri kontakte pokožky s palivom umyte zasiahnuté miesto vodou a mydlom.
- Ak vylejete palivo na odev, okamžite sa prezlečte.
- Palivovú nádrž nedopĺňajte úplne doplna. Teplo spôsobuje expanziu paliva. Uchovajte miesto navrchu palivovej nádrže.
- Uzáver palivovej nádrže pevne utiahnite. Ak nie je veko palivovej nádrže pevne utiahnuté, existuje riziko vzniku požiaru.
- Pred spustením výrobku ho presuňte do vzdialenosti aspoň 3 m/10 st od miesta dopĺňania paliva.
- Výrobok neštartujte, ak sú na ňom zvyšky paliva alebo motorového oleja. Odstráňte neželané palivo a motorový olej a pred naštartovaním motora nechajte výrobok vyschnúť.
- Pravidelne kontrolujte výskyt netesností na motore. Ak je palivový systém netesný, neštartujte motor, kým sa netesnosť neopravia.
- Výskyt netesností na motore nikdy nekontrolujte prstami.
- Palivo uchovávajte iba v schválených nádobách.
- Pri uskladnení výrobku a paliva dbajte na to, aby palivo ani výpary z paliva nemohli spôsobiť poškodenie.
- Palivo vypúšťajte vonku do schválenej nádoby a mimo zdrojov isker a otvoreného plameňa.

## Bezpečnostné pokyny pre údržbu



**VÝSTRAHA:** Skôr než budete výrobok používať, prečítajte si nasledujúce výstrahy.

- Nepravidelná a nesprávne vykonaná údržba zvyšuje nebezpečenstvo poranenia a poškodenia výrobku.
- Používajte osobné ochranné pomôcky. Pozrite si časť *Osobné ochranné prostriedky na strane 6*.
- Pred vykonaním údržby zastavte motor a skontrolujte, či sú všetky diely výrobku vychladnuté.
- Pred vykonávaním údržby vyčistením odstráňte z výrobku nebezpečné materiály.
- Pred vykonávaním údržby odpojte kryt zapaľovacej sviečky.
- Výfukové plyny z motora sú horúce a môžu obsahovať iskry. Výrobok nepoužívajte v interiéroch ani v blízkosti horľavého materiálu.
- Výrobok neupravujte. Úpravy, ktoré neschválil výrobca, môžu spôsobiť vážne poranenie alebo usmrtienie.

- Vždy používajte originálne príslušenstvo a náhradné diely. Príslušenstvo a náhradné diely, ktoré neschválil výrobca, môžu spôsobiť vážne poranenie alebo usmrtienie.
- Vymeňte všetky poškodené, opotrebované alebo zlomené diely.
- Vykonávajte len údržbu uvedenú v tomto návode na obsluhu. Všetky ostatné servisné úkony nechajte vykonať v autorizovanom servisnom stredisku.
- Pred naštartovaním motora po údržbe najskôr odstráňte z výrobku všetky nástroje. Voľné nástroje alebo nástroje pripravené k rotujúcim dielom sa môžu vymrštiť a spôsobiť zranenie.
- Po údržbe skontrolujte na výrobku úroveň vibrácií. Ak nie je správna, obráťte sa na autorizované servisné stredisko.
- Nechajte pravidelne vykonať servisnú údržbu výrobku v autorizovanom servisnom stredisku.

## Prevádzka

### Úvod



**VÝSTRAHA:** Pred používaním výrobku si prečítajte kapitolu o bezpečnosti a uistite sa, že rozumiete informáciám, ktoré sa v nej uvádzajú.

### Postup pred používaním produktu

- Pozorne si prečítajte tento návod na obsluhu a uistite sa, že ste porozumeli pokynom.
- Prečítajte si návod k motoru dodaný výrobcom motora.
- Vykonávajte dennú údržbu. Pozrite si časť *Plán údržby na strane 10*.

### Pripojenie ponorného vibrátora do betónu k pohonnej jednotke

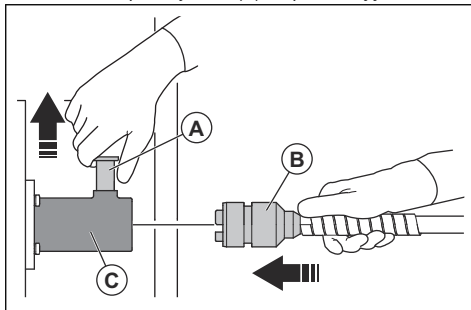


**VÝSTRAHA:** Nepripájajte ponorný vibrátor do betónu k spustenej pohonnej jednotke.



**VÝSTRAHA:** Nedotýkajte sa rotujúcej spojky (C) po spustení pohonnej jednotky.

1. Nadvihnite poistný kolík (A) na pohonnej jednotke.

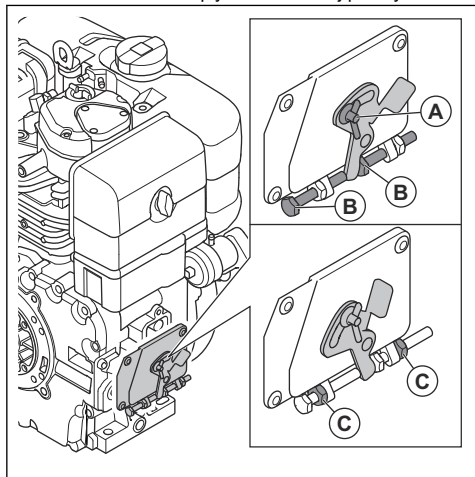


2. Zasuňte konektor pružného hriadeľa (B) do spojky pohonnej jednotky (C).
3. Ak spojka ponorného vibrátora do betónu nie je zarovnaná so spojkou pohonnej jednotky, vykonajte jeden z uvedených postupov.
  - a) Pomaly potiahnite lanovú rukoväť na pohonnej jednotke, aby sa otočil delený hriadeľ, až kým sa spojky nezarovnajú.
  - b) Otáčajte spojkami ponorného vibrátora do betónu, až kým sa spojky nezarovnajú.
4. Uvoľnite poistný kolík na pohonnej jednotke.
5. Uistite sa, že sa poistný kolík vrátil späť do pôvodnej polohy.

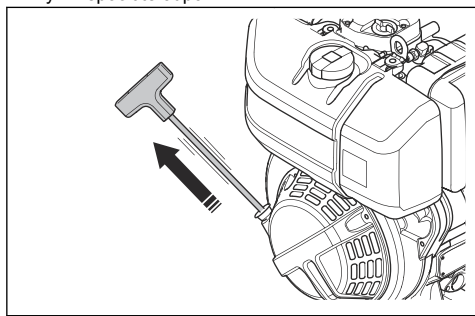


## Zapnutie výrobku (AMD 3000)

1. Nastavte ovládanie plynu do strednej polohy.



- a) Otvorte maticu A.
  - b) Otáčajte obe B, kým sa ovládanie plynu nedostane do stredy.
  - c) Zaisťte matice C.
  - d) Zaisťte maticu A.
2. Pomaly potiahnite držiadlo štartovacieho lanka, až kým nepocítite odpor.

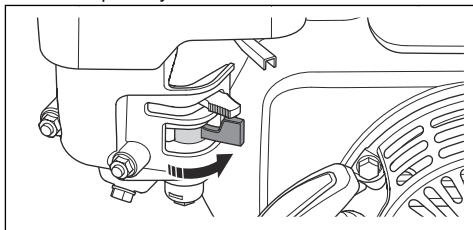


**VÝSTRAHA:** Štartovacie lanko si neovijajte okolo ruky.

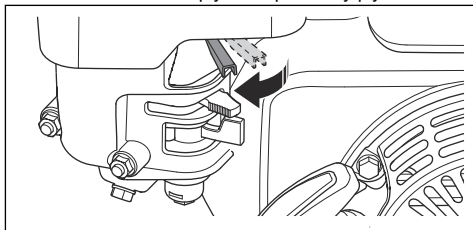
3. Uvoľníte držiadlo štartovacieho lanka a nechajte štartovacie lanko navíť späť.
4. Oboma rukami silno ťahajte štartovacie lanko, kým motor nenašartuje.
5. Kým sa motor zahreje, postupne otvárajte ovládač plynu, kým sa úplne neotvorí.
6. Pred prevádzkou výrobku nechajte motor bežať 2 – 3 minúty pri voľnobežných otáčkach.

## Zapnutie výrobku (AMG 3200)

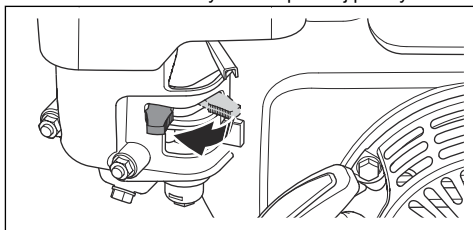
1. Otvorte palivový uzáver.



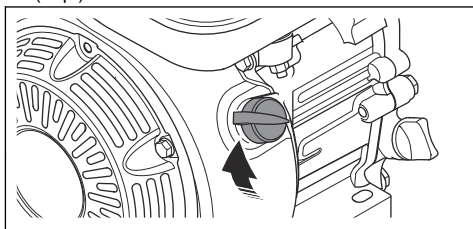
2. Nastavte ovládanie plynu na polovičný plyn.



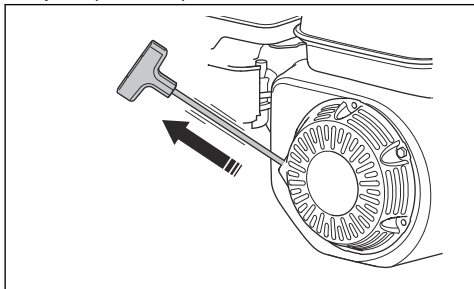
3. Nastavte ovládanie sýtiča do správnej polohy.



- a) Ak je motor studený, sýtič zatvorte.
  - b) Ak je motor teplý alebo je okolitá teplota vysoká, otvorte sýtič.
4. Uvedte spínač zapnutia/vypnutia do polohy „ON“ (Zap.)

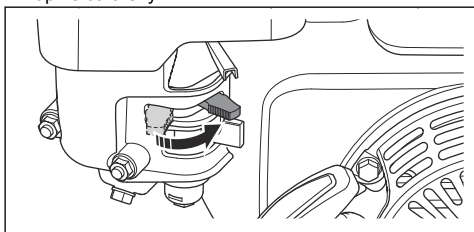


5. Pomaly potiahnite drážadlo štartovacieho lanka, až kým nepocítite odpor.



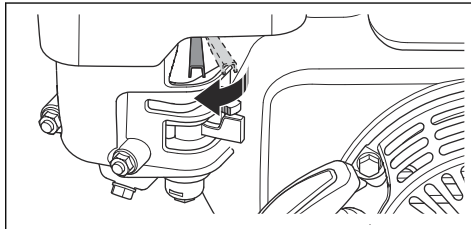
**VÝSTRAHA:** Štartovacie lanko si neovíjajte okolo ruky.

6. Uvoľnite drážadlo štartovacieho lanka a nechajte štartovacie lanko navíť späť.  
7. Potiahnite drážadlo štartovacieho lanka, až kým sa motor nenaštartuje.  
8. Ovládanie sýtiča otvárajte postupne, až kým nie je úplne otvorený.



9. Nechajte motor 2 až 3 minúty pracovať na voľnoběžných otáčkach.

10. Nastavte ovládanie plynu na plný plyn.



## Otáčky motora počas prevádzky



**VAROVANIE:** Maximálne otáčky motora nesmú byť vyššie ako 3000 ot./min. Pokyny na kontrolu a nastavenie otáčok motora nájdete v príručke k motoru.

## Zastavenie výrobku (AMG 3200)

1. Presuňte ovládanie škrtiacej klapky do polohy voľnoběžných otáčok.
2. Uvedte spínač zapnutia/vypnutia do polohy „OFF“ (Vyp.). Motor sa zastaví.
3. Prepnite palivový ventil do vypnutej polohy „OFF“.

## Zastavenie výrobku (AMD 3000)

1. Presuňte ovládanie plynu do polohy Stop.
2. Prepnite palivový uzáver do vypnutej polohy „OFF“ (Vyp.).

## Údržba

### Úvod



**VÝSTRAHA:** Pred údržbou výrobku si prečítajte kapitolu o bezpečnosti a uistite sa, že rozumiete informáciám, ktoré sú v nej uvedené.

### Plán údržby

\* = Všeobecná údržba vykonávaná operátorom. Pokyny sa neuvádzajú v tomto návode na obsluhu.

X = Pokyny sa uvádzajú v tomto návode na obsluhu.

O = Pokyny sú uvedené v návode k motoru.

Údržba	Pred použitím, každých 10h	Po prvých 20 hh	Každé 2 týždne, 100h	Mesačne, každých 200h	Ročne, každých 500h
Skontrolujte, či neuniká palivo alebo olej.	*				
Vyčistite výrobok.	X				
Skontrolujte, či sú matice a skrutky dotiahnuté.	*			*	
Skontrolujte hladinu paliva a motorového oleja.	X				

Údržba	Pred použitím, každých 10h	Po prvých 20 hh	Každé 2 týždne, 100h	Mesačne, každých 200h	Ročne, každých 500h
Vyčistíte chladiace rebrá motora.	O			O	O
Zaistíte, aby sa ovládania škrtiacej klapky a sýtiča pohybovali plynulo.	*				
Vykonajte kontrolu vzduchového filtra a v prípade potreby vyčistíte vzduchový filter.	X				
Očistíte vzduchový filter a ak je to potrebné, vymeňte vzduchový filter.			X	X	X
Vymeňte motorový olej.		X	X	X	X
Skontrolujte otáčky motora.			O		
Skontrolujte a vyčistíte zapaľovaciu sviečku. V prípade potreby vymeňte zapalovaciu sviečku.			O		
Skontrolujte, či nie sú antivibračné prvky poškodené.			X	X	
Vyčistíte palivový uzáver na karburátore.			O	O	
Vyčistíte kryt na ochranu pred iskrami v tlmiči výfuku.			O		
Len AMD 3000: Skontrolujte čerpadlo vstrekovania paliva.				O	O
Len AMD 3000: Skontrolujte dýzu vstrekovania paliva.				O	O
Upravte vôľu hlavy valcov pre nasávanie vzduchu a výfukové ventily.				O	O
Vypustíte palivo a vyčistíte palivovú nádrž a palivový filter.				O	O
Vyčistíte výfukové potrubie.				O	O
Namažte ovládacie prvky a spoje.				*	
Vymeňte palivový filter.					O
Vyčistíte a nastavíte karburátor.					O
Vyčistíte hlavu valca.					O
Vypustíte z palivového systému vodu.					O
Vymeňte olejový filter.					O

## Čistenie výrobku



**VAROVANIE:** Na čistenie výrobku nepoužívajte vysokotlakový čistič.

- Produkt umyte tečúcou vodou z hadice.
- Po každom použití odstráňte z povrchov výrobku všetok betón ešte predtým, ako zatvrdne.

- Odstráňte z rukoväte mazivo a olej.

## Kontrola prvkov na tlmenie vibrácií

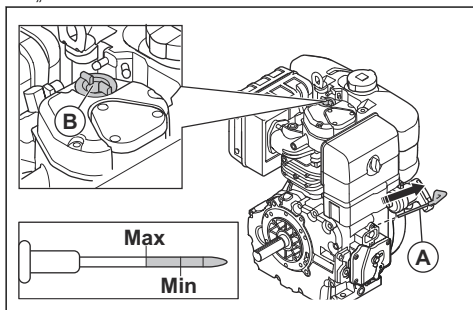


**VAROVANIE:** Poškodené antivibračné prvky môžu spôsobiť poškodenie motora.

1. Skontrolujte, či nie sú poškodené 4 antivibračné prvky pod motorom.
2. V prípade poškodenia vymeňte antivibračné prvky.

## Kontrola hladiny motorového oleja (AMD 3000)

1. Vytiahnite olejovú mierku (A).
2. Vyčistite ponornú mierku od oleja a vložte ju naspäť.
3. Vyberte ponornú mierku a skontrolujte hladinu oleja na ponornej mierke. Hladina oleja je správna, keď sa na mierke nachádza medzi značkami „Max.“ a „Min.“.



4. Ak je hladina oleja príliš nízka, vyberte uzáver nádrže na olej (B), doplňte motorový olej a znovu skontrolujte hladinu oleja. Informácie o správnom type oleja sú uvedené v návode na obsluhu motora.

## Kontrola hladiny motorového oleja (AMG 3200)

1. Odstráňte uzáver nádrže na olej a olejovú mierku.
2. Očistite olej z olejovej mierky.
3. Ponornú mierku zasunúť celú späť do nádrže na olej.
4. Vytiahnite ponornú mierku.
5. Skontrolujte hladinu oleja na olejovej mierke.
6. V prípade príliš nízkej hladiny doplňte motorový olej a opätovne skontrolujte hladinu oleja. Informácie o správnom type oleja nájdete v časti *Technické údaje na strane 15* alebo príručke k motoru.

## Výmena motorového oleja (AMD 3000)

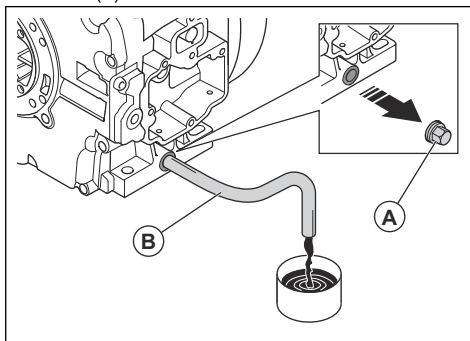
Ak je motor studený, pred vypustením motorového oleja naštartujte motor na 1 – 2 minúty. Takto sa motorový olej zahreje a ľahšie sa vypustí.



**VÝSTRAHA:** Bezprostredne po vypnutí motora je motorový olej veľmi horúci. Nechajte motor vychladnúť pred vypustením oleja. Ak sa motorový olej dostane na pokožku, očistite ju mydlom a vodou.

1. Pod vypúšťacíu skrutku motorového oleja podložte nádobu.

2. Odstráňte vypúšťací uzáver oleja (A) a pripojte hadicu (B).



3. Nechajte olej vytečť do nádoby.
4. Odstráňte hadicu.
5. Nainštalujte vypúšťací uzáver oleja a utiahnite ho.
6. Dolejte nový motorový olej. Informácie o správnom type oleja sú uvedené v návode na obsluhu motora.
7. Skontrolujte hladinu motorového oleja.

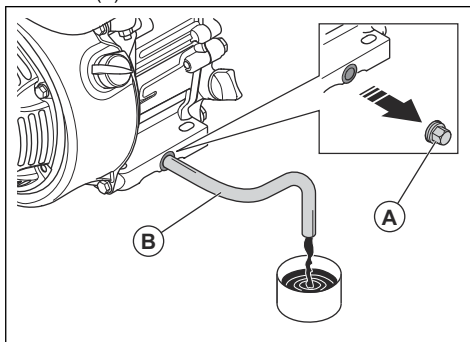
## Výmena motorového oleja (AMG 3200)

Ak je motor studený, pred vypustením motorového oleja naštartujte motor na 1 – 2 minúty. Takto sa motorový olej zahreje a ľahšie sa vypustí.



**VÝSTRAHA:** Bezprostredne po vypnutí motora je motorový olej veľmi horúci. Nechajte motor vychladnúť pred vypustením oleja. Ak sa motorový olej dostane na pokožku, očistite ju mydlom a vodou.

1. Pod vypúšťacíu skrutku motorového oleja podložte nádobu.
2. Odstráňte vypúšťací uzáver oleja (A) a pripojte hadicu (B).



3. Nechajte olej vytečť do nádoby.
4. Odstráňte hadicu.
5. Nainštalujte vypúšťací uzáver oleja a utiahnite ho.

- Dolejte nový motorový olej. Informácie o správnom type oleja sú uvedené v návode na obsluhu motora.
- Skontrolujte hladinu motorového oleja.

## Vzduchový filter



**VÝSTRAHA:** Pri čistení alebo výmene vzduchového filtra používajte schválenú ochranu dýchacích ciest. Použitý vzduchový filter zlikvidujte náležitým spôsobom. Vdychovanie prachu vo vzduchovom filtri môže ohroziť vaše zdravie.



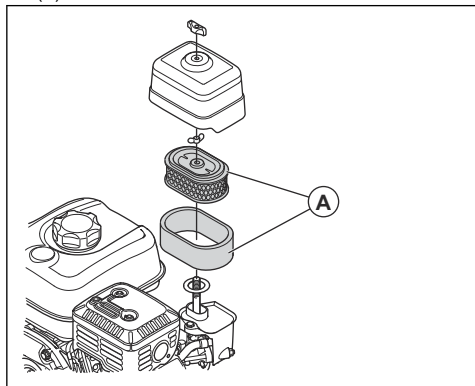
**VAROVANIE:** Poškodený vzduchový filter sa musí vždy vymeniť, inak sa do motora nasaje prach, ktorý spôsobí poškodenie motora.

## Vyčistenie alebo výmena vzduchového filtra (AMG 3200)



**VÝSTRAHA:** Vzduchový filter nečistite stlačeným vzduchom. Dôjde pritom k poškodeniu vzduchového filtra a zvýši sa riziko vdýchnutia nebezpečného prachu.

- Otočte gombík na kryte vzduchového filtra a odstráňte kryt vzduchového filtra.
- Vyberte papierový prvok filtra a penový prvok filtra (A).



- Pomocou kefy vyčistite telo vzduchového filtra.
- Skontrolujte, či nie sú prvky vzduchového filtra poškodené.
- Poklepte papierovým prvkom filtra o tvrdý povrch alebo z neho odstráňte nečistoty pomocou vysávača.



**VAROVANIE:** Hubicou vysávača sa nesmiete dotknúť povrchu

papierového filtračného prvku vzduchového filtra. Udržiavajte od neho malú vzdialenosť. Citlivý povrch papierového filtračného prvku sa pri kontakte s predmetmi poškodí.

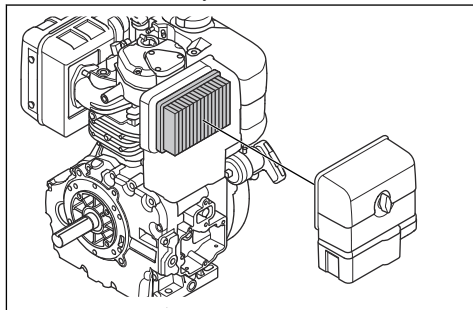
6. Vyčistite penový prvok filtra roztokom mydla a vody.
7. Opláchnite penový prvok filtra čistou vodou.
8. Stlačením penového prvku filtra odstráňte vodu a nechajte penový prvok filtra úplne vyschnúť.
9. Namažte penový prvok filtra motorovým olejom.
10. Neželaný olej odstráňte pritiačením čistej handričky na penový prvok filtra.
11. Namontujte nový vzduchový filter postupom v opačnom poradí.

## Vyčistenie alebo výmena vzduchového filtra (AMD 3000)



**VÝSTRAHA:** Vzduchový filter nečistite stlačeným vzduchom. Dôjde pritom k poškodeniu vzduchového filtra a zvýši sa riziko vdýchnutia nebezpečného prachu.

1. Otočte gombík na kryte vzduchového filtra a odstráňte kryt vzduchového filtra.
2. Odstráňte vzduchový filter.



3. Pomocou kefy vyčistite telo vzduchového filtra.
4. Skontrolujte, či nie je vzduchový filter poškodený.
5. Poklepte vzduchovým filtrom o tvrdý povrch alebo z neho odstráňte nečistoty pomocou vysávača.



**VAROVANIE:** Hubicou vysávača sa nesmiete dotknúť povrchu papierového filtračného prvku vzduchového filtra. Udržiavajte od neho malú vzdialenosť. Citlivý povrch papierového filtračného prvku sa pri kontakte s predmetmi poškodí.

6. Namontujte nový vzduchový filter postupom v opačnom poradí.

## Riešenie problémov

Problém	Príčina	Riešenie
Výrobok sa nedá spustiť.	Palivová nádrž je prázdna.	Nalejte palivo do palivovej nádrže.
	Spínač zapnutia/vypnutia motora je v polohe „OFF“ (Vyp.) (AMG 3200).	Uvedte spínač zapnutia/vypnutia do polohy „ON“ (Zap.) (AMG 3200).
Výrobok sa spustí, ale vibrátor do betónu nevibruje.	Vibrátor do betónu je chybný.	Opravte vibrátor do betónu.
	Flexibilný hriadeľ je chybný.	Vymeňte flexibilný hriadeľ.
Rýchlosť vibrácií vibrátora do betónu je príliš nízka.	Otáčky motora sú príliš nízke.	Nastavte otáčky motora na maximálne otáčky za minútu. Pozrite si časť <i>Technické údaje na strane 15</i> .
	Na flexibilnom hriadeľi je príliš veľa maziva.	Odstráňte nepotrebné mazivo.
Flexibilný hriadeľ je príliš horúci.	Trenie vo flexibilnom hriadeľi je príliš vysoké.	Namažte flexibilný hriadeľ.

## Preprava, skladovanie a likvidácia

### Preprava



**VÝSTRAHA:** Počas prepravy buďte opatrní. Výrobok je ťažký a pri páde môže spôsobiť poranenie.

- Ak na prepravu výrobku používate vozidlo, uistite sa, že je výrobok dostatočne pripevnený a nemôže sa pohybovať. Pripevnite sťahovacie popruhy k bezpečnostnému rámu a k vozidlu.
- Výrobok pri preprave nekladte nabok. Spodná časť výrobku musí vždy smerovať nadol.

### Zdvíhanie výrobku



**VÝSTRAHA:** Zdvíhacie zariadenie musí mať správne rozmery. Hmotnosť výrobku je uvedená na jeho typovom štítku.



**VÝSTRAHA:** Nedvíhajte poškodený výrobok. Uistite sa, že je správne nainštalovaný bezpečnostný rám aj antivibračné prvky a že nie sú poškodené.

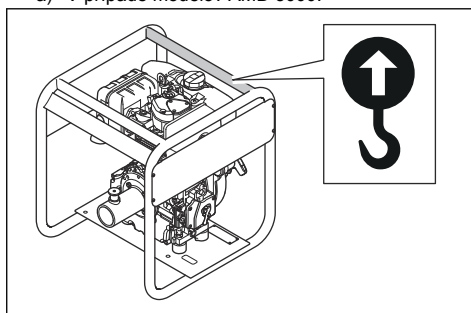


**VÝSTRAHA:** Neprechádzajte popod ani sa nezdržiavajte pod ani v blízkosti zdvihnutého výrobku.

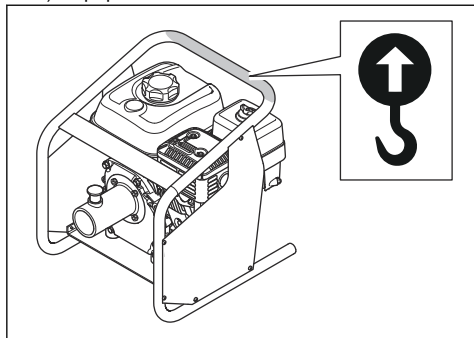


**VÝSTRAHA:** Nepoužívajte kovové háky, reťaze ani iné zdvíhacie zariadenie s drsnými hranami, ktoré môžu spôsobiť poškodenie zdvíhacieho bodu.

- Ak výrobok zdvíhajú 2 osoby, použite lištu bezpečnostného rámu na každej strane výrobku a zdvihnite ho 2 rukami.
- Ak používate zdvíhacie zariadenie, pripevnite zdvíhacie zariadenie k zdvíhaciemu bodu bezpečnostného rámu. Štítok na výrobku znázorňuje správnu polohu.
  - a) V prípade modelov AMD 3000.



b) V prípade modelov AMG 3200.



## Skladovanie

- Pred dlhodobým uskladnením výrobku odstráňte z palivovej nádrže všetko palivo. Palivo zlikvidujte v príslušnom zariadení na likvidáciu.
- Pred uskladnením výrobok vyčistite. Z gumených dielov odstráňte olej a prach.

- Pred uskladnením vyčistite vzduchový filter.
- Opatrne potiahnite dráždo štartovacieho lanka, až kým neucítite mierny odpor. Týmto sa uzavrujú ventily a zaistí sa, aby sa vlhkosť nedostala do valca motora.
- Výrobok zakryte ochrannou plachtou.
- Výrobok skladujte na suchom mieste, ktoré je chránené pred mrazom.
- Výrobok skladujte v uzamknutom priestore mimo dosahu detí a neoprávnených osôb.

## Likvidácia

- Dodržiavajte miestne požiadavky v oblasti recyklácie a platné predpisy.
- Všetky chemikálie, ako napr. motorový olej alebo palivo, zlikvidujte v servisnom stredisku alebo v príslušnom zariadení na likvidáciu.
- Keď už výrobok nepoužívate, pošlite ho predajcovi spoločnosti Husqvarna alebo ho zlikvidujte v recyklačnom zariadení.

## Technické údaje

	AMD 3000	AMG 3200
Hmotnosť, kg/lb	46/102	30/60,24
Značka/typ motora	Lombardini, 15 LD 225	Honda, GX160
Výkon motora*, kW/hp pri ot./min	3/4, 1 pri 3000	2,5/3,4 pri 3000
Smer rotácie	Protí smeru hodinových ručičiek	Protí smeru hodinových ručičiek
Objem palivovej nádrže, l/qts	3,0/3,17	3,1/3,27
Kapacita motorového oleja*, l/qts	0,90/0,95	0,60/0,63
Palivo*	Iba motorová nafta s minimálnym obsahom síry	Bezolovnatý benzín, max. obsah 10 % etanolu
Motorový olej*	SAE 10W-30, trieda API SJ	SAE 10W-30, trieda API SJ

\* = Ak by ste potrebovali ďalšie informácie a mali otázky o tomto konkrétnom motore, pozrite si návod k motoru alebo webovú stránku výrobcu motora.

Emisie hluku	AMD 3000	AMG 3200
Nameraná úroveň hlučnosti $L_{WA}$ , dB(A) rel 1 pW <sup>1</sup>	100	91
Hladina akustického tlaku $L_p$ pri pracovnej stanici, dB (A) <sup>2</sup>	87	78

<sup>1</sup> Nameraná hladina akustického tlaku  $L_w$  podľa normy EN 12649. EN ISO 3744. Neistoty  $K_{WA}$  1,5 dB (A).

<sup>2</sup> Hladina akustického tlaku  $L_p$  podľa normy EN 12649. EN ISO 11201. Odchýlka  $K_{pA}$  2,5 dB(A).

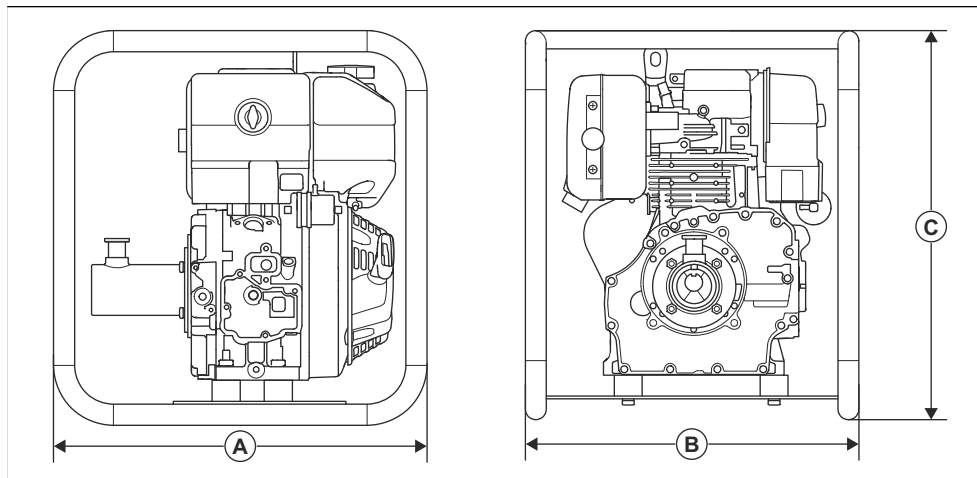
## Vyhlásenie o úrovni hluku a vibrácií

Tieto deklarované hodnoty boli získané laboratórnymi typovými skúškami v súlade s uvedenou smernicou alebo normami a sú vhodné na porovnanie s deklaroványmi hodnotami iných výrobkov testovaných v súlade s tou istou smernicou alebo normami.

Tieto deklarované hodnoty nie sú vhodné na použitie pri hodnotení rizík a hodnoty namerané na jednotlivých pracoviskách môžu byť vyššie. Skutočné hodnoty expozície a riziko poškodenia u jednotlivých používateľov sú jedinečné a závisia od spôsobu, akým používateľ pracuje, v akom materiáli sa výrobok používa, ako aj od času vystavenia a fyzického stavu používateľa a stavu samotného výrobku.

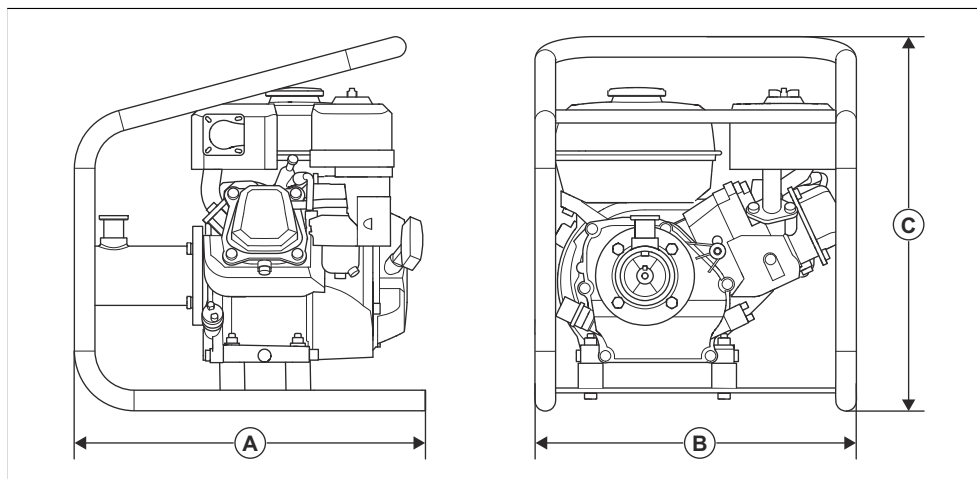


## Rozměry výrobku (AMD 3000)



<b>A</b>	Délka: 530 mm/20,86 palca	<b>B</b>	Šírka: 480 mm/18,89 palcov	<b>C</b>	Výška: 560 mm/22 palcov
----------	---------------------------	----------	----------------------------	----------	-------------------------

## Rozměry výrobku (AMG 3200)



<b>A</b>	Délka: 427 mm/16,81 palca	<b>B</b>	Šírka: 390 mm/15,35 palca	<b>C</b>	Výška: 454 mm/17,87 palca
----------	---------------------------	----------	---------------------------	----------	---------------------------

# Vyhlásenie o zhode

## ES vyhlásenie o zhode

My, spoločnosť **Husqvarna AB**, SE-561 82 Huskvarna,  
Švédsko, tel.: +46-36-146500, vyhlasujeme s plnou  
zodpovednosťou, že výrobok:

<b>Popis</b>	<b>Zariadenie na vibrovanie betónu</b>
<b>Značka</b>	Husqvarna
<b>Typ/model</b>	AMG 3200 + AA 27 / 37 / 47 / 67 / 77, AZ 26 / 36 / 46 / 56
<b>Identifikácia</b>	Výrobné čísla od roku 2022 a novšie

plne spĺňa nasledujúce smernice a nariadenia EÚ:

<b>Smernice/Nariadenia</b>	<b>Popis</b>
2006/42/ES	„o strojových zariadeniach“
2014/30/EÚ	„o elektromagnetickej kompatibilitate“

a že sa pri ňom uplatňujú nasledujúce harmonizované  
normy a/alebo technické špecifikácie:

EN 12649:2008+A1:2011, EN ISO 12100:2010

Partille, 2021-10-28



Martin Huber

Riaditeľ výskumu a vývoja, Betónové povrchy a podlahy

Husqvarna AB, divízia stavebníctva (Construction  
Division)

Zodpovedný za technickú dokumentáciu







[www.husqvarnaconstruction.com](http://www.husqvarnaconstruction.com)

Pôvodné pokyny



1140660-68



2023-05-04