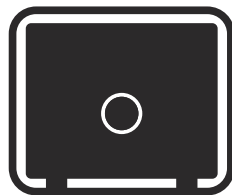




 **Husqvarna**[®]



AMD 3000, AMG 3200

CUPRINS

Introducere.....	2	Depanare.....	14
Siguranță.....	4	Transportul, depozitarea și eliminarea.....	15
Funcționarea.....	8	Date tehnice.....	16
Întreținerea.....	10	Declarație de conformitate.....	18

Introducere

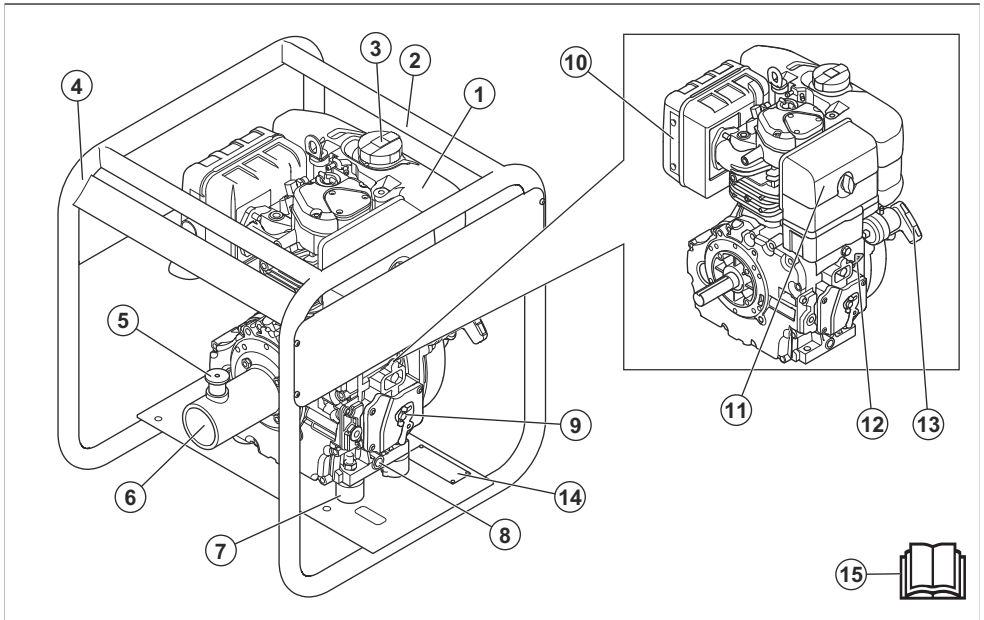
Descrierea produsului

Acest produs este o unitate de acționare folosită pentru vibratoarele beton AA și AZ. Modelul AMD 3000 are motor diesel. Modelul AMG 3200 are motor pe benzină.

Destinația produsului

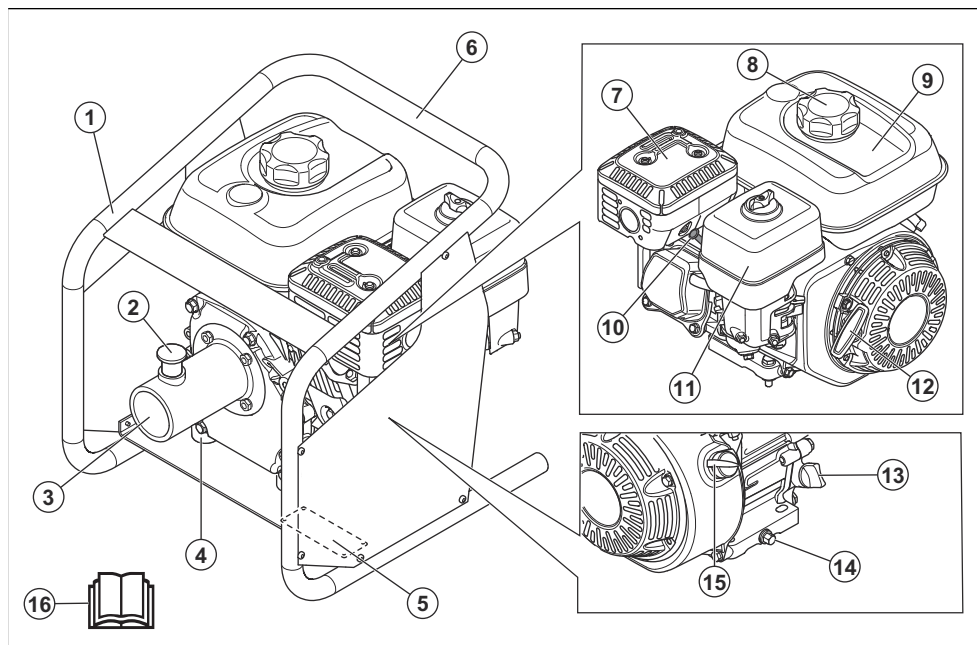
Acest produs este exclusiv pentru utilizare profesională. Produsul, alături de vibratoarele pentru beton AA și AZ, este utilizat ca echipament pentru vibrarea betonului. Nu utilizați produsul pentru alte operațiuni.

Prezentare generală a produsului (AMD 3000)



- | | |
|--|------------------------------------|
| 1. Rezervor de carburant | 9. Control accelerație |
| 2. Punct de ridicare | 10. Amortizor de zgomot |
| 3. Bușon rezervor de carburant | 11. Capac filtru de aer |
| 4. Cadru de protecție | 12. Jojă |
| 5. Știft de blocare | 13. Mâner pentru șnurul de pornire |
| 6. Cuplaj | 14. Plăcuță de identificare |
| 7. Unități de amortizare a vibrațiilor | 15. Manual de utilizare |
| 8. Bușon de scurgere a uleiului de motor | |

Prezentare generală a produsului (AMG 3200)



1. Cadru de protecție
2. Știft de blocare
3. Cuplaj
4. Unități de amortizare a vibrațiilor
5. Plăcuță de identificare
6. Punct de ridicare
7. Amortizor de zgomot
8. Bușon rezervor de carburant
9. Rezervor de carburant
10. Bujie
11. Capac filtru de aer
12. Mâner pentru șnurul de pornire
13. Bușon pentru rezervor de ulei cu jojă
14. Bușon de scurgere a uleiului de motor
15. Întrerupător pornire/oprire motor
16. Manual de utilizare

Simbolurile de pe produs



AVERTISMENT: Acest produs poate fi periculos și poate cauza vătămări corporale grave sau decesul operatorului sau al altor persoane. Aveți grijă să utilizați corect produsul.



Citiți cu atenție manualul și asigurați-vă că înțelegeți instrucțiunile înainte de a utiliza acest produs.



Utilizați echipament de protecție a auzului.



Utilizați mănuși de protecție.



Punct de ridicare de pe produs.



Consola de ancorare.



Carburant: Benzină fără plumb cu maximum 10% etanol.



Numai carburant diesel cu conținut foarte redus de sulf.



Acest produs respectă directivele CE aplicabile.



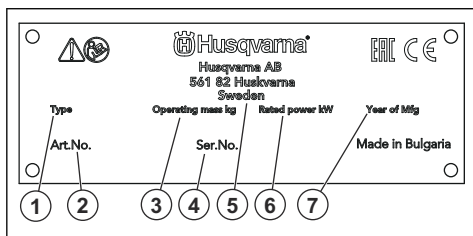
Produsul este în conformitate cu directivele EAC aplicabile.



Produsul este în conformitate cu directivele privind compatibilitatea electromagnetică în vigoare în Australia și Noua Zeelandă.

Nota: Alte simboluri/autocolante de pe produs se referă la cerințe de certificare specifice pentru anumite piețe.

Plăcuța de identificare



1. Tip produs
2. Cod produs
3. Greutate produs
4. Număr de serie
5. Producător
6. Putere nominală
7. Anul de fabricație

Răspunderea pentru produs

Conform prevederilor legislației privind răspunderea pentru produs, nu ne asumăm răspunderea pentru daunele cauzate de produsul nostru dacă:

- produsul este reparat necorespunzător;
- produsul este reparat cu piese care nu provin de la producător sau care nu sunt aprobate de acesta;
- produsul are un accesoriu care nu provine de la producător sau care nu este aprobat de acesta;
- produsul nu este reparat la un centru de service omologat sau de o autoritate omologată;

Siguranță

Definiții privind siguranța

Avertismentele, atenționările și notele sunt utilizate pentru a desemna părți foarte importante din manual.



AVERTISMENT: Se utilizează dacă există risc de vătămare sau de deces pentru operator sau pentru trecători, în cazul în care instrucțiunile din manual nu sunt respectate.



ATENȚIE: Se utilizează dacă există un risc de deteriorare a produsului, a altor materiale sau a zonelor învecinate, dacă instrucțiunile din manual nu sunt respectate.

Nota: Se utilizează pentru a furniza mai multe informații care sunt necesare într-o situație dată.

Instrucțiuni generale de siguranță



AVERTISMENT: Înainte de a utiliza produsul, citiți instrucțiunile de avertizare de mai jos.

- Acest produs este o unealtă periculoasă dacă nu sunteți atent sau dacă utilizați produsul incorect. Acest produs poate cauza vătămări corporale grave sau decesul operatorului sau al altor persoane. Înainte de a utiliza produsul trebuie să citiți și să înțelegeți conținutul acestui manual al operatorului.
- Păstrați toate avertismentele și instrucțiunile.
- Respectați toate legile și reglementările aplicabile.
- Operatorul și angajatorul operatorului trebuie să cunoască și să prevină riscurile în timpul funcționării produsului.
- Nu permiteți niciunei persoane să utilizeze produsul dacă nu a citit și înțeles conținutul manualului operatorului.

- Nu utilizați produsul decât dacă ați beneficiat de instruire înainte de utilizare. Asigurați-vă că toți operatorii sunt instruiți.
- Nu permiteți copiilor să utilizeze produsul.
- Permiteți numai persoanelor autorizate să utilizeze produsul.
- Operatorul este responsabil pentru accidentele suferite de alte persoane sau pentru pagubele materiale.
- Nu utilizați produsul atunci când sunteți obosit, bolnav sau dacă ați consumat alcool, droguri sau ați luat medicamente.
- Procedați întotdeauna cu atenție și folosiți-vă judecata.
- În timpul funcționării, acest produs produce un câmp electromagnetic. În anumite condiții, acest câmp poate interfera cu implanturile medicale active sau pasive. Pentru a scădea riscul de vătămări corporale grave sau deces, recomandăm persoanelor cu implanturi medicale să discute cu medicul și producătorul implantului medical înainte de a utiliza produsul.
- Păstrați produsul curat. Asigurați-vă că puteți citi clar semnele și autocolantele.
- Nu utilizați produsul dacă este deteriorat.
- Nu efectuați modificări asupra acestui produs.
- Nu utilizați produsul dacă este posibil ca alte persoane să-l fi modificat.

Instrucțiuni de siguranță pentru utilizare



AVERTISMENT: Înainte de a utiliza produsul, citiți instrucțiunile de avertizare de mai jos.

- Asigurați-vă că știți cum să opriți rapid motorul în caz de urgență.
 - Operatorul trebuie să aibă rezistența fizică necesară pentru a opera produsul în condiții de siguranță.
 - Nu utilizați produsul dacă nu sunt instalate toate capacele de protecție.
 - Utilizați echipament individual de protecție. Consultați *Echipament de protecție personală la pagina 6*.
 - Asigurați-vă că numai persoanele autorizate se află în zona de lucru.
 - Păstrați zona de lucru curată și strălucitoare.
 - Asigurați-vă că sunteți într-o poziție sigură și stabilă în timpul operării.
 - Asigurați-vă că nu există riscul ca produsul sau dvs. să cădeți de la înălțime.
 - Nu utilizați produsul în zonele în care pot surveni incendii sau explozii.
 - Produsul poate cauza aruncarea obiectelor la turaj ridicat. Asigurați-vă că toate persoanele din zona de lucru utilizează echipamentul aprobat de protecție personală. Înlăturați obiectele libere din zona de lucru.
-
- Înainte de a vă îndepărta de produs, opriți motorul și asigurați-vă că nu există riscul pornirii accidentale.
 - Asigurați-vă că hainele, părul lung și bijuteriile nu se pot prinde în piesele în mișcare.
 - Nu vă așezați pe produs.
 - Nu loviți produsul.
 - Nu utilizați produsul în apropierea cablurilor electrice. Produsul nu are izolație electrică și poate cauza vătămări sau decesul.
 - Asigurați-vă că nici dvs., nici alte persoane nu pot să se încurce și să cadă pe cabluri, furtunuri și arbori în zona de lucru.
 - Pentru a ridica produsul, utilizați întotdeauna punctul său de ridicare.

Siguranță vibrație



AVERTISMENT: Înainte de a utiliza produsul, citiți instrucțiunile de avertizare de mai jos.

- În timpul funcționării produsului, se transmit vibrații de la produs la operator. Utilizarea regulată și frecventă a produsului poate cauza sau mări gradul de vătămare a operatorului. Vătămarile pot surveni la degete, mâini, încheieturi, brațe, umeri și/sau nervi și debitul sanguin, precum și în alte părți ale corpului. Vătămarile pot provoca incapacitate și/sau pot fi permanente, și se pot agrava progresiv în săptămâni, luni sau ani. Printre potențialele vătămări se numără deteriorarea sistemului de circulație a sângelui, a sistemului nervos, articulațiilor și a altor structuri ale corpului.
- Simptomele pot surveni în timpul utilizării produsului sau în alte momente. Dacă prezentați simptome și continuați să utilizați produsul, simptomele se pot agrava sau deveni permanente. Dacă apar aceste simptome sau alte simptome, solicitați asistență medicală:
 - amorțeală, pierderea sensibilității tactile, furnicături, înțepături, durere, pierderea forței, modificări ale culorii sau aspectului pielii.
- Simptomele se pot accentua în condiții de temperatură redusă. Purtați îmbrăcăminte caldă și păstrați-vă mâinile calde și uscate atunci când utilizați produsul în medii cu temperaturi scăzute.
- Pentru a menține un nivel corect al vibrațiilor, efectuați operațiunile de întreținere și operați produsului conform instrucțiunilor din manualul operatorului.
- Produsul dispune de un sistem de amortizare a vibrațiilor care reduce vibrațiile de la mână la operator. Lăsați produsul să lucreze. Nu aplicați forță pe produs. Țineți produsul de mână ușor, dar asigurați-vă că țineți sub control produsul și că îl utilizați în siguranță. Nu împingeți mânerul în oprire mai mult decât este necesar.

- Țineți mâinile numai pe mâner sau mânere. Țineți toate celelalte părți ale corpului la distanță de produs.
- Dacă observați vibrații puternice, opriți produsul imediat. Nu continuați utilizarea înainte de a elimina cauza vibrațiilor crescute.

Protecția împotriva prafului



AVERTISMENT: Înainte de a utiliza produsul, citiți instrucțiunile de avertizare de mai jos.

- Utilizarea produsului poate produce praf în aer. Praful poate provoca daune grave și probleme de sănătate permanente. Praful de siliciu este reglementat ca fiind dăunător de către mai multe autorități. Printre exemplele de astfel de probleme de sănătate se numără:
 - Boli pulmonare letale precum bronșita cronică, silicoza și fibroza pulmonară
 - Cancer
 - Malformații la naștere
 - Inflamarea pielii
- Utilizați echipamentele corecte pentru a reduce cantitatea de praf și de gaze din aer și pentru a reduce cantitatea de praf de pe echipamentele de lucru, suprafețe, îmbrăcăminte și părțile corpului. Printre exemplele de măsură de ținare sub control sunt sistemele de colectare a prafului și pulverizatoarele de apă pentru a fixa praful. Dacă este posibil, reduceți praful de la sursă. Asigurați-vă că echipamentul este instalat și utilizat corect și că se efectuează întreținerea periodică.
- Utilizați protecții respiratorii aprobate. Asigurați-vă că protecția respiratorie este aplicabilă pentru materialele periculoase din zona de lucru.
- Asigurați-vă că fluxul de aer este suficient în zona de lucru.
- Dacă este posibil, orientați evacuarea produsului către locuri unde nu poate cauza ridicarea prafului în aer.

Siguranța împotriva gazelor de eșapament



AVERTISMENT: Înainte de a utiliza produsul, citiți instrucțiunile de avertizare de mai jos.

- Gazele de eșapament ale motorului conțin monoxid de carbon, care este un gaz inodor, toxic și deosebit de periculos. Inhalarea monoxidului de carbon poate cauza decesul. Deoarece monoxidul de carbon este inodor și nu poate fi văzut, nu îl puteți simți. Un simptom al intoxicației cu monoxid de carbon este amețeala, dar este posibil ca persoana să își piardă cunoștința fără avertisment în cazul în care cantitatea sau concentrația de monoxid de carbon este suficient de ridicată.

- De asemenea, gazele de eșapament conțin hidrocarburi nearse, inclusiv benzen. Inhalat pe termen lung, praful poate cauza probleme de sănătate.
- Și gazele de eșapament care se pot vedea sau care au miros conțin monoxid de carbon.
- Nu utilizați un produs cu motor cu combustie la interior sau în zone care nu dispun de flux de aer suficient.
- Nu inhalați gazele de eșapament.
- Asigurați-vă că fluxul de aer din zona de lucru este suficient. Acest aspect este foarte important atunci când utilizați produsul în șanțuri sau în alte zone de lucru mici unde gazele de eșapament se pot acumula ușor.

Siguranța împotriva zgomotului



AVERTISMENT: Înainte de a utiliza produsul, citiți instrucțiunile de avertizare de mai jos.

- Nivelurile ridicate de zgomot și expunerea pe termen lung la zgomot pot cauza pierderea auzului cauzată de zgomot.
- Pentru a menține nivelul de zgomot la minimum, efectuați întreținerea și utilizați produsul conform instrucțiunilor descrise în manualul operatorului.
- Verificați dacă există deteriorări ale amortizorului de zgomot. Asigurați-vă că amortizorul de zgomot este corect atașat la produs.
- În timp ce operați produsul, utilizați întotdeauna dispozitive de protecție a auzului aprobate.
- Ascultați semnalele de avertisment și vocile atunci când utilizați sisteme de protecție a auzului. Îndepărtați dispozitivul de protecție a auzului atunci când produsul este oprit, cu excepția cazului în care este necesară protecția auzului pentru nivelul de zgomot din zona de lucru.

Echipament de protecție personală



AVERTISMENT: Înainte de a utiliza produsul, citiți instrucțiunile de avertizare de mai jos.

- Utilizați întotdeauna echipamente individuale de protecție atunci când folosiți produsul. Echipamentele de protecție personală nu pot elimina complet riscul de rănire, însă pot reduce gravitatea rănilor în cazul unui accident. Distribuitorul vă poate ajuta să alegeți echipamentul individual de protecție corect.
- Efectuați în mod regulat un control al stării echipamentului de protecție personală.
- Purtați o cască de protecție omologată.
- Utilizați un sistem omologat de protecție a auzului.
- Utilizați protecții respiratorii aprobate.

- Utilizați ochelari de protecție aprobați, cu protecție laterală.
- Utilizați mănuși de protecție.
- Utilizați încălțăminte cu bombeuri din oțel și talpă antiderapantă.
- Utilizați îmbrăcăminte de lucru aprobată sau îmbrăcăminte strânsă pe corp echivalentă, cu mâneci și craci lungi.

materialelor și/sau gazelor inflamabile pentru a preveni incendiile.

Stingătorul de incendiu

- Păstrați un stingător de incendiu în apropiere în timpul operării.
- Utilizați un stingător cu pulbere de clasa „ABE” sau un stingător cu dioxid de carbon de tip „BE”.

Dispozitivele de siguranță de pe produs



AVERTISMENT: Înainte de a utiliza produsul, citiți instrucțiunile de avertizare de mai jos.

- Nu utilizați un produs cu dispozitive de siguranță care sunt deteriorate sau care nu funcționează corect.
- Verificați regulat dispozitivele de siguranță. În cazul în care dispozitivele de siguranță sunt deteriorate sau nu funcționează corect, adresați-vă Husqvarna agentului de service.
- Nu aduceți modificări dispozitivelor de siguranță.

Înterupător pornire/oprire motor (AMG 3200)

Motorul poate porni numai dacă întrerupătorul de pornire/oprire a motorului este setat la „ON” (pornit). Motorul se oprește când setați întrerupătorul de pornire/oprire a motorului la „OFF” (oprit).

Verificarea întrerupătorului de pornire/oprire a motorului

1. Porniți motorul. Consultați *Pornirea produsului (AMG 3200) la pagina 9.*
2. Treceți întrerupătorul de pornire/oprire a motorului în poziția „OFF” (oprit). Motorul se oprește.

Amortizor de zgomot

Amortizorul de zgomot este proiectat pentru a reduce la minimum nivelul de zgomot și a dirija gazele de eșapament departe de utilizator.

Nu utilizați produsul dacă amortizorul de zgomot nu este instalat sau este defect. Un amortizor de zgomot defect determină creșterea nivelului de zgomot și a pericolului de incendiu.



AVERTISMENT: Amortizorul de zgomot atinge temperaturi înalte în timpul utilizării, imediat după oprire și atunci când motorul funcționează la turația de mers în gol. Procedați cu atenție în apropierea

Pentru a verifica amortizorul de zgomot

- Verificați regulat amortizorul de zgomot pentru a vă asigura că este montat corect și nu este deteriorat.

Reguli de siguranță referitoare la carburant



AVERTISMENT: Înainte de a utiliza produsul, citiți instrucțiunile de avertizare de mai jos.

- Carburantul este foarte inflamabil, iar emisiile prezintă risc de explozie. Aveți grijă când manevrați carburantul, pentru a preveni vătămările, incendiile și explozia.
- Nu inhalați vaporii de carburant. Vaporii de carburant sunt toxici și pot cauza vătămare. Asigurați-vă că există un debit de aer suficient.
- Nu scoateți capacul rezervorului de carburant și nu adăugați carburant în rezervor cât timp motorul este pornit.
- Asigurați-vă că motorul este rece înainte de a realimenta.
- Nu alimentați cu carburant în interior. Fluxul de aer insuficient poate cauza vătămări corporale sau decesul din cauza asfixierii sau a intoxicației cu monoxid de carbon.
- Nu fumați în apropierea carburantului sau a motorului.
- Nu amplasați obiecte fierbinți în apropierea carburantului sau motorului.
- Nu alimentați cu carburant în apropierea scânteilor sau flăcărilor.
- Înainte de a realimenta, deschideți lent capacul rezervorului de carburant și eliberați cu atenție presiunea.
- În contact cu pielea, carburantul poate provoca vătămare. În caz de contact al carburantului cu pielea, utilizați apă și săpun pentru a îndepărta carburantul.
- Dacă vărsați carburantul pe îmbrăcăminte, schimbați imediat hainele.
- Nu umpleți complet rezervorul de carburant. Căldura provoacă dilatarea carburantului. Păstrați un gol în partea de sus a rezervorului de carburant.
- Strângeți până la capăt capacul rezervorului de carburant. Dacă acesta nu este strâns, există pericol de incendiu.
- Înainte de a porni produsul, mutați-l la minimum 3 m / 10 ft de locul în care ați realimentat.
- Nu porniți produsul dacă pe el se află carburant sau ulei pentru motor. Îndepărtați carburantul și uleiul de motor nedorite și lăsați produsul să se usuce înainte de a porni motorul.
- Examinați cu regularitate motorul, pentru a identifica eventuale scurgeri. Dacă există scurgeri în sistemul

de alimentare cu carburant, nu porniți motorul înainte de a le remedia.

- Nu utilizați degetele pentru a verifica dacă motorul prezintă scurgeri.
- Depozitați carburantul numai în recipiente aprobate.
- Când produsul și carburantul sunt depozitate, asigurați-vă că nici carburantul, nici vaporii de carburant nu pot cauza daune.
- Scurgeți tot carburantul într-un recipient adecvat în aer liber, departe de scânteii și flăcări.

Instrucțiuni de siguranță pentru întreținere



AVERTISMENT: Înainte de a utiliza produsul, citiți instrucțiunile de avertizare de mai jos.

- Dacă întreținerea nu se efectuează corect și periodic, crește pericolul de vătămări corporale și de deteriorare a produsului.
- Utilizați echipamentul de protecție personală. Consultați *Echipament de protecție personală la pagina 6*.
- Opriți motorul și asigurați-vă că toate componentele produsului sunt reci înainte de a efectua întreținerea.
- Curățați produsul pentru a îndepărta materialele periculoase înainte de a efectua întreținerea.

- Deconectați pipa bujiei înainte de a efectua operații de întreținere.
- Gazele de eșapament de la motor sunt fierbinți și pot conține scânteii. Nu utilizați produsul în interior sau în apropierea materialelor inflamabile.
- Nu modificați produsul. Modificările care nu sunt aprobate de către producător pot provoca vătămări corporale grave sau fatale.
- Utilizați întotdeauna accesorii și piese de schimb originale. Accesoriile și piesele de schimb care nu sunt aprobate de către producător pot provoca vătămări corporale grave sau fatale.
- Înlocuiți piesele deteriorate, uzate sau defecte.
- Efectuați numai operațiile de întreținere care se regăsesc în acest manual al operatorului. Solicitați unui centru de service autorizat să efectueze toate celelalte operații de service.
- Îndepărtați toate dispozitivele de pe produs înainte de a porni motorul după întreținere. Unele sau instrumentele slăbite atașate la piesele rotative pot fi ejectate și cauza vătămări.
- După întreținere, verificați nivelul vibrațiilor produsului. Dacă nivelul nu este corect, contactați un centru de service autorizat.
- Solicitați unui centru de service autorizat să efectueze în mod regulat operații de service asupra produsului.

Funcționarea

Introducere



AVERTISMENT: Citiți și înțelegeți capitolul referitor la siguranță înainte de utilizarea produsului.



AVERTISMENT: Nu atingeți cuplajul rotativ (C) după ce unitatea de acționare este pornită.

Ce trebuie făcut înainte de a utiliza produsul

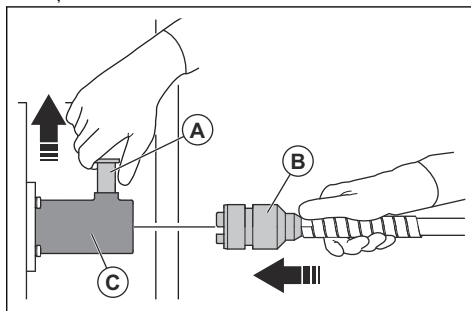
- Citiți cu atenție manualul operatorului și asigurați-vă că înțelegeți instrucțiunile.
- Citiți manualul motorului, livrat de producătorul motorului.
- Efectuați întreținerea zilnică. Consultați *Program de întreținere la pagina 10*.

Conectarea vibratorului pentru beton la unitatea de acționare



AVERTISMENT: Nu conectați un vibrator pentru beton la o unitate de acționare pornită.

1. Ridicați știftul de blocare (A) de pe unitatea de acționare.

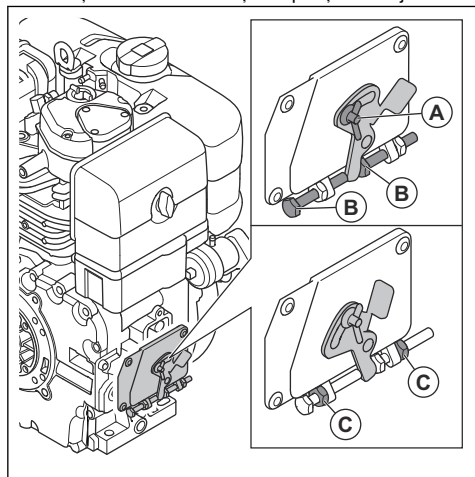


2. Puneți conectorul pe arborele flexibil (B) în cuplajul unității de acționare (C).
3. În cazul în care cuplajele vibratorului pentru beton nu se aliniază cu cel al unității de acționare, efectuați 1 dintre procedurile următoare.

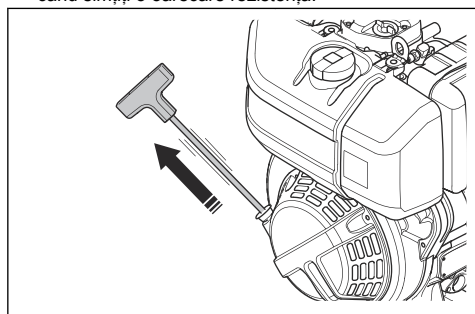
- a) Trageți încet de mânerul șnurului de pe unitatea de acționare pentru face arborele cotit să se rotească până când cuplajele se aliniază.
 - b) Rotiți cuplajele vibratorului pentru beton până când se aliniază.
4. Eliberați știftul de blocare de pe unitatea de acționare.
 5. Asigurați-vă că știftul de blocare revine în poziția inițială.

Pornirea produsului (AMD 3000)

1. Puneți controlul accelerației în poziția din mijloc.



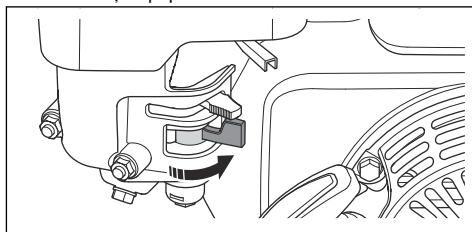
- a) Desfaceți piulița A.
 - b) Rotiți ambele elemente B până când controlul accelerației este în mijloc.
 - c) Strângeți piulițele C.
 - d) Strângeți piulița A.
2. Trageți încet de mânerul șnurului de pornire până când simțiți o oarecare rezistență.



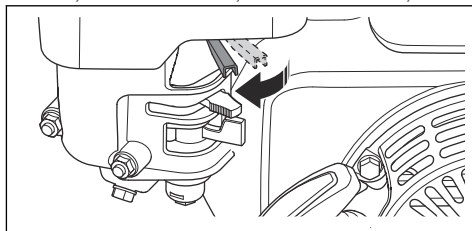
3. Eliberați mânerul șnurului de pornire pentru a permite revenirea șnurului de pornire.
4. Trageți de mânerul șnurului de pornire cu ambele mâini, până când pornește motorul.
5. În timp ce motorul se încălzește, deschideți treptat controlul accelerației până când este complet deschis.
6. Înainte de a utiliza produsul, lăsați motorul să funcționeze la turația de mers în gol timp de 2-3 minute.

Pornirea produsului (AMG 3200)

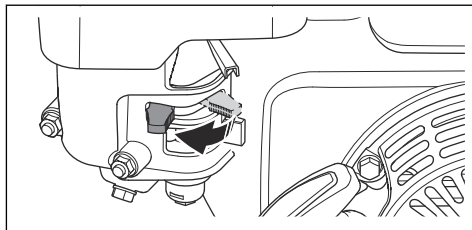
1. Deschideți supapa de carburant.



2. Setati controlul accelerației la 1/3 din accelerație.



3. Fixați dispozitivul de acționare a șocului în poziția corectă.

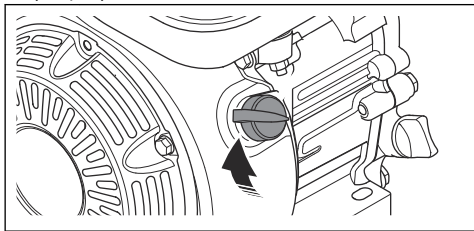


- a) Dacă motorul este rece, opriți șocul.
- b) Dacă motorul este cald sau dacă temperatura ambiantă este ridicată, porniți șocul.

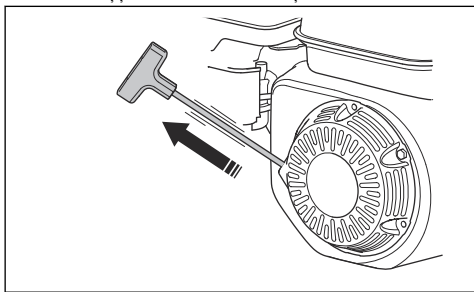


AVERTISMENT: Nu răsuciți șnurul de pornire în jurul mâinii.

4. Treceți întrerupătorul de pornire/oprire a motorului în poziția „pornit”.

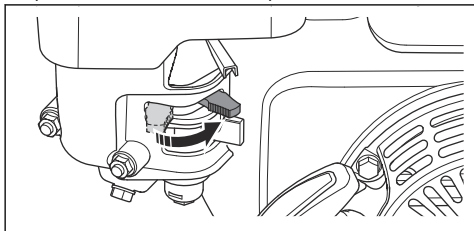


5. Trageți încet de mânerul șnurului de pornire până când simțiți o oarecare rezistență.



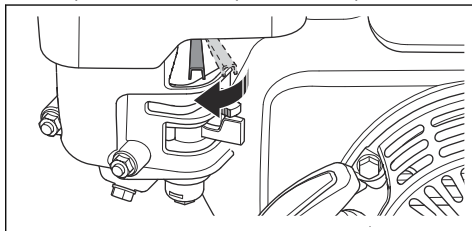
AVERTISMENT: Nu răsuciți șnurul de pornire în jurul mâinii.

6. Eliberați mânerul șnurului de pornire pentru a permite revenirea șnurului de pornire.
7. Trageți de mânerul pentru șnurul de pornire până la pornirea motorului.
8. Deschideți treptat dispozitivul de acționare a șocului până la deschiderea sa completă.



9. Lăsați motorul să funcționeze la turația de mers în gol timp de 2-3 minute.

10. Setai controlul accelerației la accelerație maximă.



Turația motorului în timpul funcționării



ATENȚIE: Turația maximă a motorului nu trebuie să fie mai mare de 3000 rpm. Consultați manualul motorului pentru instrucțiuni referitoare la cum se verifică și se reglează turația motorului.

Oprirea produsului (AMG 3200)

1. Setai controlul accelerației la turația de mers în gol.
2. Treceți întrerupătorul de pornire/oprire a motorului în poziția „OFF” (OPRIT). Motorul se oprește.
3. Treceți supapa de carburant în poziția „OFF” (OPRITĂ).

Oprirea produsului (AMD 3000)

1. Mutați controlul accelerației în poziția de oprire.
2. Treceți supapa de carburant în poziția „oprit”.

Întreținerea

Introducere



AVERTISMENT: Citiți și înțelegeți capitolul privind siguranța înainte de a efectua operații de întreținere asupra produsului.

Program de întreținere

* = Lucrări de întreținere generală, efectuate de către operator. Instrucțiunile nu sunt incluse în acest manual de utilizare.

X = Instrucțiunile sunt incluse în acest manual de utilizare.

O = Pentru instrucțiuni, consultați manualul motorului.

Întreținerea	Înainte de utilizare, la fiecare 10ore	După primele 20ore	La fiecare 2 săptămâni, la fiecare 100ore	Lunar, la fiecare 200ore	Anual, la fiecare 500ore
Asigurați-vă că nu există scurgeri de carburant sau ulei.	*				
Curățați produsul.	X				
Asigurați-vă că piulițele și șuruburile sunt strânse.	*			*	
Verificați nivelul de carburant și nivelul de ulei de motor.	X				
Curățați lamelele de răcire ale motorului.	O			O	O
Asigurați-vă că controlul accelerației și dispozitivul de acționare a șocului se pot mișca ușor.	*				
Verificați filtrul de aer și curățați-l dacă este necesar.	X				
Curățați filtrul de aer și înlocuiți-l dacă este necesar.			X	X	X
Înlocuiți uleiul de motor.		X	X	X	X
Faceți o verificare a turajului motorului.			O		
Verificați și curățați bujia. Înlocuiți bujia atunci când este necesar.			O		
Verificați dacă unitățile de amortizare a vibrațiilor nu sunt deteriorate.			X	X	
Curățați supapa de carburant a carburatorului.			O	O	
Curățați sita parascânteii de pe amortizorul de zgomot.			O		
Numai AMD 3000: Verificați pompa de injecție cu carburant.				O	O
Numai AMD 3000: Verificați duza de injecție a carburantului.				O	O
Reglați jocul la capul supapei pentru admisia de aer și supapele de evacuare.				O	O
Goliți carburantul și curățați rezervorul și filtrul.				O	O
Curățați țeava de eșapament.				O	O
Lubrifiați comenzile și racordurile.				*	
Înlocuiți filtrul de carburant.					O
Curățați și reglați carburatorul.					O
Curățați chiulasa.					O

Întreținerea	Înainte de utilizare, la fiecare 10ore	După primele 20ore	La fiecare 2 săptămâni, la fiecare 100ore	Lunar, la fiecare 200ore	Annual, la fiecare 500ore
Goliți apa din sistemul de alimentare cu carburant.					○
Înlocuiți filtrul de ulei.					○

Curățarea produsului



ATENȚIE: Nu utilizați o instalație de spălare cu presiune ridicată pentru a curăța produsul.

- Curățați produsul cu jeturi de apă dintr-un furtun.
- Îndepărtați betonul de pe suprafețele produsului după fiecare utilizare înainte ca acesta să se întărească.
- Îndepărtați vaselina și uleiul de pe mâner.

Verificarea unităților de amortizare a vibrațiilor

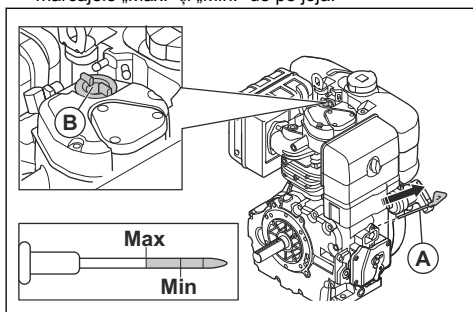


ATENȚIE: Unitățile de amortizare a vibrațiilor care s-au deteriorat pot deteriora și motorul.

1. Verificați dacă cele 4 unități de amortizare a vibrațiilor de sub motor nu sunt deteriorate.
2. Înlocuiți unitățile de amortizare a vibrațiilor dacă sunt deteriorate.

Verificarea nivelului uleiului de motor (AMD 3000)

1. Scoateți joja (A).
2. Curățați joja de ulei și fixați-o la loc.
3. Scoateți joja și examinați nivelul de ulei de pe jojă. Nivelul de ulei este corect când se află între marcasele „Max.” și „Min.” de pe jojă.



4. Dacă nivelul uleiului este scăzut, scoateți bușonul rezervorului (B), adăugați ulei de motor și verificați din nou nivelul. Pentru tipul corect de ulei, consultați manualul motorului.

Verificarea nivelului uleiului de motor (AMG 3200)

1. Scoateți bușonul rezervorului de ulei și joja.
2. Curățați joja de ulei.
3. Introduceți joja înapoi complet în rezervorul de ulei.
4. Scoateți joja.
5. Examinați nivelul de ulei de pe jojă.
6. Dacă nivelul uleiului este scăzut, alimentați cu ulei de motor și verificați din nou nivelul. Pentru tipul corect de ulei, consultați *Date tehnice la pagina 16* sau manualul motorului.

Înlocuirea uleiului pentru motor (AMD 3000)

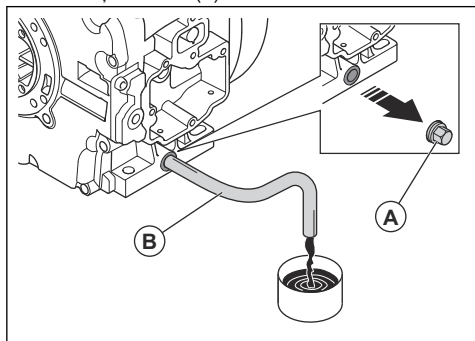
Dacă motorul este rece, porniți motorul timp de 1-2 minute înainte de a scurge uleiul de motor. Astfel, uleiul de motor se va încălzi și va fi mai ușor de scurs.



AVERTISMENT: Imediat după oprirea motorului, uleiul de motor este foarte fierbinte. Lăsați motorul să se răcească înainte de a-l goli de ulei. Dacă uleiul de motor intră în contact cu pielea, curățați cu apă și săpun.

1. Așezați un recipient sub bușonul de scurgere a uleiului de motor.

- Scoateți bușonul de scurgere a uleiului (A) și conectați un furtun (B).



- Lăsați uleiul să se scurgă în recipient.
- Îndepărtați furtunul.
- Montați și strângeți bușonul de scurgere a uleiului.
- Umpleți cu ulei de motor nou. Pentru tipul corect de ulei, consultați manualul motorului.
- Efectuați o verificare a nivelului uleiului de motor.

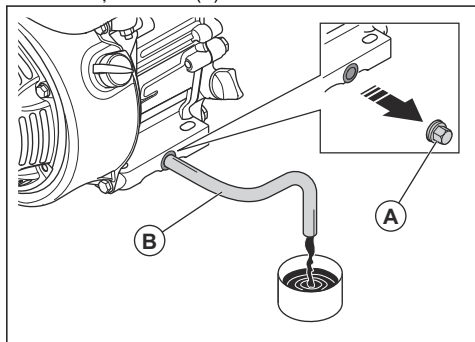
Înlocuirea uleiului pentru motor (AMG 3200)

Dacă motorul este rece, porniți motorul timp de 1-2 minute înainte de a scurge uleiul de motor. Astfel, uleiul de motor se va încălzi și va fi mai ușor de scurs.



AVERTISMENT: Imediat după oprirea motorului, uleiul de motor este foarte fierbinte. Lăsați motorul să se răcească înainte de a-l goli de ulei. Dacă uleiul de motor intră în contact cu pielea, curățați cu apă și săpun.

- Așezați un recipient sub bușonul de scurgere a uleiului de motor.
- Scoateți bușonul de scurgere a uleiului (A) și conectați un furtun (B).



- Lăsați uleiul să se scurgă în recipient.

- Îndepărtați furtunul.
- Montați și strângeți bușonul de scurgere a uleiului.
- Umpleți cu ulei de motor nou. Pentru tipul corect de ulei, consultați manualul motorului.
- Efectuați o verificare a nivelului uleiului de motor.

Filtru de aer



AVERTISMENT: Utilizați protecție respiratorie aprobată atunci când curățați sau înlocuiți filtrul de aer. Eliminați în mod corect filtrele de aer uzate. Inhalarea prafului din filtrul de aer poate fi periculoasă pentru sănătatea dvs.



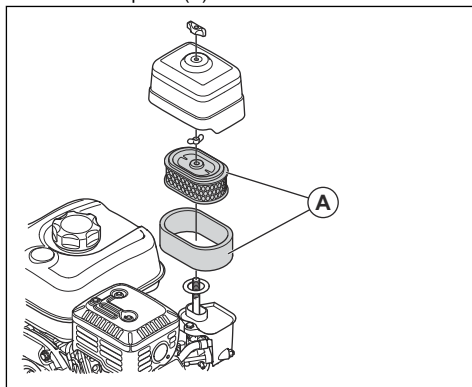
ATENȚIE: Înlocuiți întotdeauna filtrul de aer dacă este deteriorat, altfel în motor va pătrunde praf, care va cauza deteriorarea sa.

Curățarea sau înlocuirea filtrului de aer (AMG 3200)



AVERTISMENT: Nu curățați filtrul de aer cu jet de aer comprimat. Acesta cauzează deteriorarea filtrului de aer, iar riscul de a inhala praf periculos crește.

- Rotiți butonul rotativ care fixează capacul filtrului de aer și scoateți capacul filtrului de aer.
- Scoateți elementul filtrant din hârtie și elementul filtrant din spumă (A).



- Curățați cu o perie carcasa filtrului de aer.
- Verificați integritatea elementelor filtrului de aer.
- Loviți ușor elementul filtrant de aer de o suprafață dură sau utilizați un aspirator pentru a îndepărta particulele.



ATENȚIE: Nu permiteți ca duza aspiratorului să atingă suprafața elementului filtrant din hârtie. Mențineți o distanță mică. Suprafața sensibilă a elementului filtrant din hârtie se deteriorează în cazul în care intră în contact cu obiecte.

6. Curățați elementul filtrant din spumă cu soluție de apă și săpun.
7. Clătiți elementul filtrant din spumă cu apă curată.
8. Comprimați elementul filtrant din spumă pentru a elimina apa și lăsați-l să se usuce complet.
9. Ungeți elementul filtrant din spumă cu ulei de motor.
10. Presați o lavetă curată pe elementul filtrant din spumă pentru a îndepărta uleiul nedorit.
11. Montați noul filtru de aer în succesiune inversă.

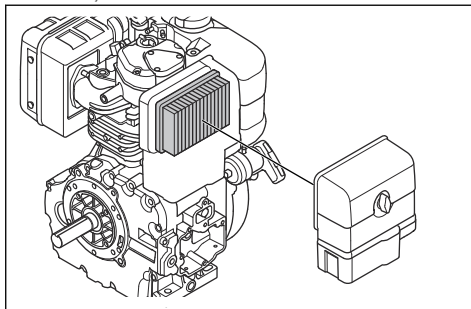
Curățarea sau înlocuirea filtrului de aer (AMD 3000)



AVERTISMENT: Nu curățați filtrul de aer cu jet de aer comprimat. Acesta cauzează deteriorarea filtrului de aer, iar riscul de a inhala praf periculos crește.

1. Rotiți butonul rotativ care fixează capacul filtrului de aer și scoateți capacul filtrului de aer.

2. Scoateți filtrul de aer.



3. Curățați cu o perie carcasa filtrului de aer.
4. Verificați integritatea filtrului de aer.
5. Loviți filtrul de aer de o suprafață dură sau utilizați un aspirator pentru a îndepărta particulele.



ATENȚIE: Nu permiteți ca duza aspiratorului să atingă suprafața elementului filtrant din hârtie. Mențineți o distanță mică. Suprafața sensibilă a elementului filtrant din hârtie se deteriorează în cazul în care intră în contact cu obiecte.

6. Montați noul filtru de aer în succesiune inversă.

Depanare

Problemă	Cauză	Soluție
Produsul nu pornește.	Rezervorul de carburant este gol.	Umpleți rezervorul de carburant.
	Înterupătorul de pornire/oprire a motorului este în poziția „oprit” (AMG 3200).	Puneți înterupătorul de pornire/oprire a motorului în poziția „pornit” (AMG 3200).
Produsul pornește, dar nu există vibrații în vibratorul de beton.	Vibratorul de beton este defect.	Reparați vibratorul de beton.
	Arborele flexibil este defect.	Înlocuiți arborele flexibil.
Viteza de vibrație a vibratorului de beton este prea mică.	Turația motorului este prea mică.	Setați turația motorului la valoarea maximă. Consultați <i>Date tehnice la pagina 16</i> .
	Există prea multă vaselină pe arborele flexibil.	Îndepărtați surplusul de vaselină.
Arborele flexibil se încinge prea tare.	Frecarea este prea mare la nivelul arborelui flexibil.	Lubrifiați arborele flexibil.

Transportul, depozitarea și eliminarea

Transport



AVERTISMENT: Aveți grijă în timpul transportului. Produsul are o greutate ridicată și poate cauza vătămări corporale în cazul în care cade.

- Când utilizați un vehicul pentru transportarea produsului, asigurați-vă că produsul este prins suficient de bine și că nu se mișcă. Prindeți chingile de fixare de cadrul de siguranță și de vehicul.
- În timpul depozitării, nu așezați produsul pe o parte. Partea inferioară a produsului trebuie să fie mereu în jos.

Ridicarea produsului



AVERTISMENT: Asigurați-vă că echipamentul de ridicare are dimensiunea corectă. Plăcuța de identificare de pe produs indică greutatea produsului.



AVERTISMENT: Nu ridicați produsul dacă este deteriorat. Cadrul de siguranță și unitățile de amortizare a vibrațiilor trebuie să fie instalate corect și intacte.



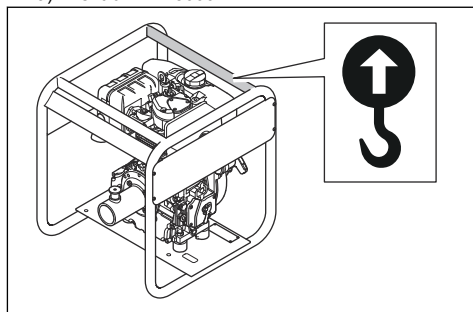
AVERTISMENT: Nu vă deplasați și nu staționați sub produsul ridicat sau lângă el.



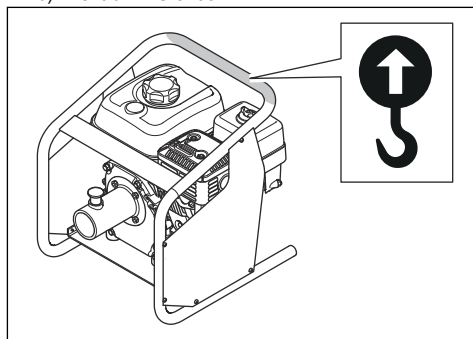
AVERTISMENT: Nu utilizați cârlige din metal, lanțuri sau alte echipamente de ridicare cu margini neșlefuite care pot deteriora punctul de ridicare.

- Dacă produsul este ridicat de 2 persoane, folosiți bara cadrului de siguranță de pe fiecare parte a produsului și ridicați cu ambele mâini.
- Dacă utilizați echipament de ridicare, prindeți echipamentul de ridicare în punctul de ridicare de pe cadrul de siguranță. Există o etichetă pe produs care identifică poziția corectă.

a) Pentru AMD 3000.



b) Pentru AMG 3200.



Depozitarea

- Eliminați tot carburantul din rezervorul de carburant înainte de a depozita produsul pe perioadă îndelungată. Eliminați carburantul într-o locație de eliminare autorizată.
- Curățați produsul înainte de depozitare. Îndepărtați uleiul și praful de pe piesele din cauciuc.
- Curățați filtrul de aer înainte de depozitare.
- Trageți cu grijă de mânerul șnurului de pornire până când simțiți o mică rezistență. Această acțiune închide supapele și astfel umiditatea nu mai poate să intre în cilindrul motorului.
- Aplicați o husă de protecție pe produs.
- Păstrați produsul într-un spațiu uscat și ferit de îngheț.
- Păstrați produsul într-o zonă restricționată pentru a preveni accesul copiilor sau al persoanelor neautorizate.

Dezafectarea

- Respectați cerințele de reciclare și reglementările locale aplicabile.

- Eliminați toate substanțele chimice, precum uleiul de motor sau carburantul, la un centru de service sau într-o locație de eliminare autorizată.
- Atunci când produsul nu mai este în uz, trimiteți-l la un distribuitor Husqvarna sau casați-l într-o locație de reciclare.

Date tehnice

	AMD 3000	AMG 3200
Greutate, kg/lb	46/102	30/60,24
Marca/Tipul motorului	Lombardini, 15 LD 225	Honda, GX160
Puterea motorului *, kW/CP la rpm	3/4,1 la 3000	2,5/3,4 la 3000
Direcție de rotație	În sensul invers acelor de ceasornic	În sensul invers acelor de ceasornic
Capacitate rezervor de carburant, l/qts	3,0/3,17	3,1/3,27
Capacitate ulei de motor *, l/qts	0,90/0,95	0,60/0,63
Carburant *	Numai carburant diesel cu conținut foarte redus de sulf	Benzină fără plumb, max. 10% etanol
Ulei de motor *	SAE 10W-30, Clasa API SJ	SAE 10W-30, Clasa API SJ

* = Pentru mai multe informații și întrebări despre acest motor, consultați manualul motorului sau site-ul producătorului motorului.

Emisii de zgomot	AMD 3000	AMG 3200
Nivel de putere acustică, L_W măsurat, dB(A), relativ 1 pW ¹	100	91
Nivel de presiune acustică L_p la stația de lucru, dB(A) ²	87	78

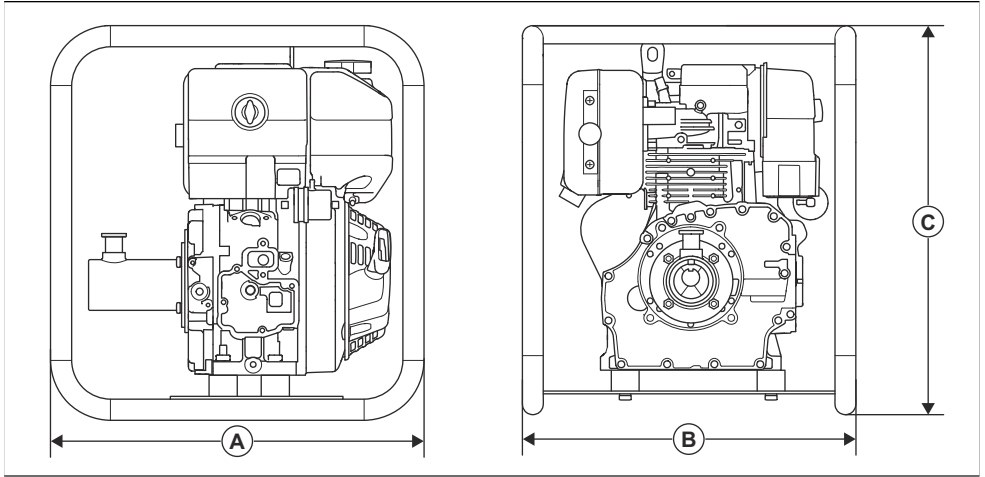
Declarația privind zgomotul și vibrațiile

Aceste valori declarate au fost obținute prin testare de tip în laborator în conformitate cu directiva sau standardele menționate și sunt adecvate pentru compararea cu valorile declarate ale altor produse testate în conformitate cu aceleași directive sau standarde. Aceste valori declarate nu sunt adecvate pentru utilizarea în evaluarea riscurilor, iar valorile măsurate la locuri de muncă separate pot fi mai mari. Valorile efective ale expunerii și riscul de vătămare pe care le experimentează un utilizator sunt unice și depind de modul în care utilizatorul lucrează, de tipul de material pe care este utilizat produsul, de timpul de expunere și de starea fizică a utilizatorului, precum și de starea produsului.

¹ Nivel măsurat de putere acustică L_w în conformitate cu EN 12649. EN ISO 3744. Incertitudine K_{WA} 1,5 dB(A).

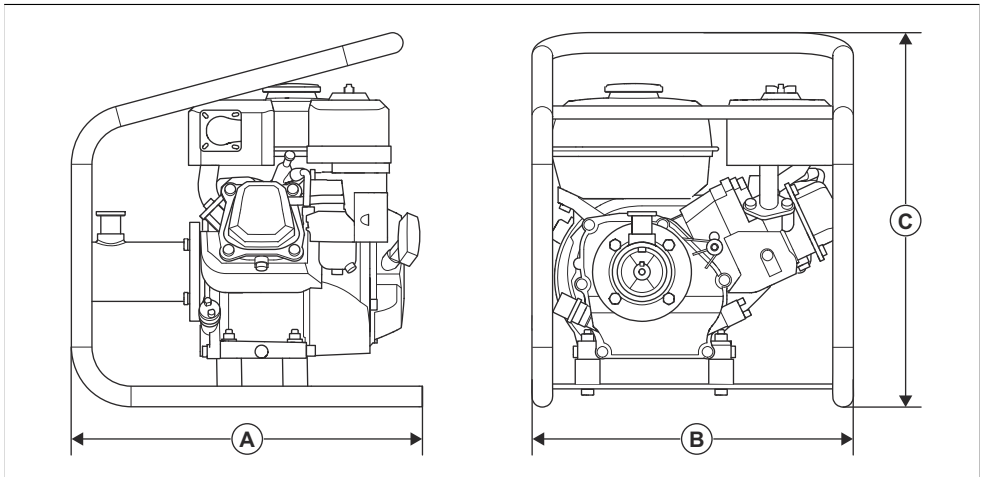
² Nivel de presiune acustică L_p în conformitate cu EN 12649. EN ISO 11201. Incertitudine K_{pA} 2,5 dB(A).

Dimensiuni produs (AMD 3000)



A	Lungime: 530 mm / 20,86 in.	B	Lățime: 480 mm / 18,89 in.	C	Înălțime: 560 mm / 22 in.
----------	-----------------------------	----------	----------------------------	----------	---------------------------

Dimensiuni produs (AMG 3200)



A	Lungime: 427 mm / 16,81 in.	B	Lățime: 390 mm / 15,35 in.	C	Înălțime: 454 mm / 17,87 in.
----------	-----------------------------	----------	----------------------------	----------	------------------------------

Declarație de conformitate

Declarație de conformitate CE

Noi, **Husqvarna AB**, SE-561 82 Huskvarna, Suedia, tel.:
+46-36-146500, declarăm pe propria răspundere, că
produsul:

Descriere	Echipament vibrator pentru beton
Marcă	Husqvarna
Tip/Model	AMG 3200 + AA 27 / 37 / 47 / 67 / 77, AZ 26 / 36 / 46 / 56
Identificare	Numere de serie începând cu 2022 și ulterior

respectă în totalitate următoarele directive și
reglementări UE:

Directivă/Regulament	Descriere
2006/42/CE	„privind echipamentele tehnice”
2014/30/UE	„privind compatibilitatea electromagnetică”

și că au fost aplicate următoarele standardele
armonizate și/sau specificații tehnice;

EN 12649:2008+A1:2011, EN ISO 12100:2010

Partile, 2021-10-28



Martin Huber

Director Cercetare și Dezvoltare, Suprafețe de beton și
podele

Husqvarna AB, Divizia pentru construcții

Responsabil pentru documentația tehnică





www.husqvarnaconstruction.com

Instrucțiuni inițiale



FR

1140660-62



2023-05-04