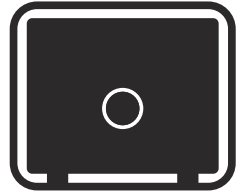




 **Husqvarna**[®]



AMD 3000, AMG 3200

Contenido

Introducción.....	2	Resolución de problemas.....	14
Seguridad.....	4	Transporte, almacenamiento y eliminación.....	15
Funcionamiento.....	8	Datos técnicos.....	16
Mantenimiento.....	10	Declaración de conformidad.....	19

Introducción

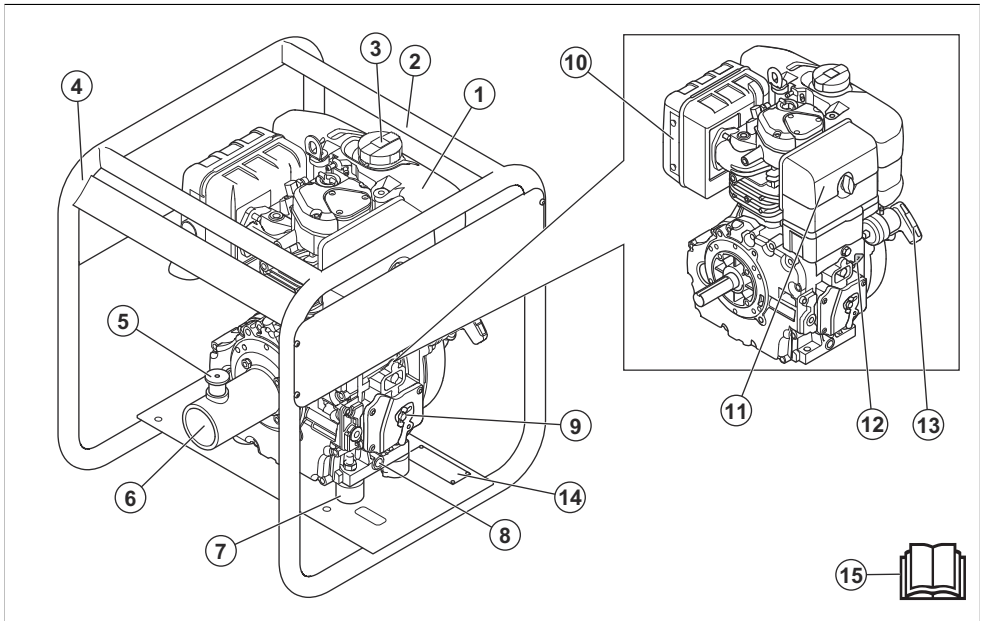
Descripción del producto

El producto es una unidad de propulsión que se utiliza para los vibradores de hormigón AA y AZ. El modelo AMD 3000 tiene un motor diésel. El modelo AMG 3200 tiene un motor de gasolina.

Uso previsto

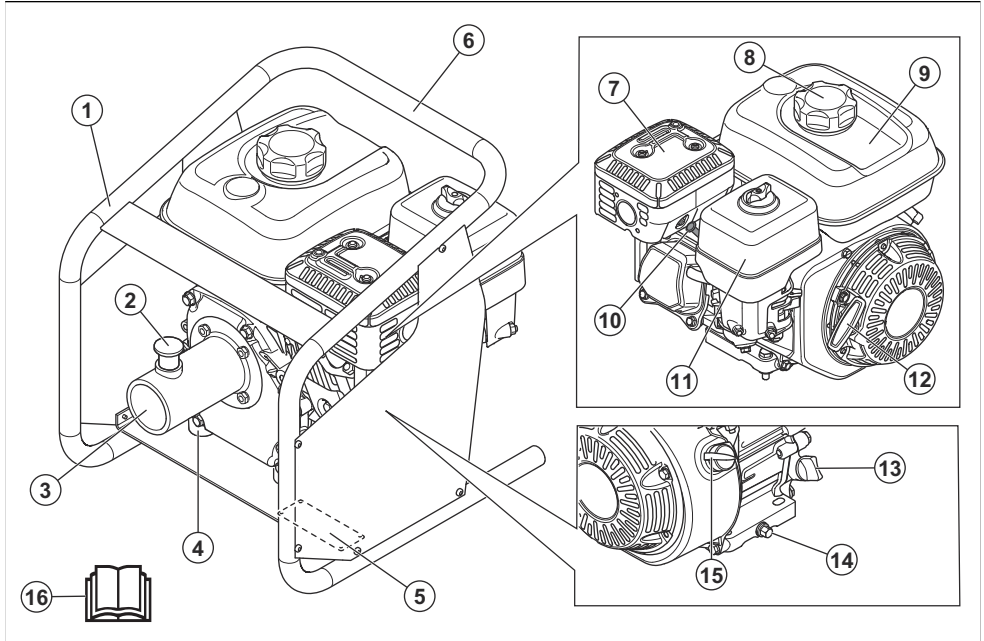
El producto está diseñado exclusivamente para uso profesional. El producto, junto con los vibradores de hormigón AA y AZ, se utiliza como equipamiento para hacer vibrar el hormigón. No utilice el producto para otras tareas.

Descripción del producto (AMD 3000)



- | | |
|--|---|
| 1. Depósito de combustible | 9. Control del acelerador |
| 2. Punto de elevación | 10. Silenciador |
| 3. Tapón del depósito de combustible | 11. Tapa del filtro de aire |
| 4. Bastidor de protección | 12. Varilla de nivel |
| 5. Pasador de bloqueo | 13. Empuñadura de la cuerda de arranque |
| 6. Acoplamiento | 14. Placa de identificación |
| 7. Amortiguadores de vibraciones | 15. Manual de usuario |
| 8. Tapón de vaciado del aceite del motor | |

Descripción del producto (AMG 3200)



1. Bastidor de protección
2. Pasador de bloqueo
3. Acoplamiento
4. Amortiguadores de vibraciones
5. Placa de identificación
6. Punto de elevación
7. Silenciador
8. Tapón del depósito de combustible
9. Depósito de combustible
10. Bujía
11. Tapa del filtro de aire
12. Empuñadura de la cuerda de arranque
13. Tapón del depósito de aceite con varilla de nivel
14. Tapón de vaciado del aceite del motor
15. Interruptor de encendido/apagado del motor
16. Manual de usuario



Lea atentamente el manual y asegúrese de que entiende las instrucciones antes de utilizar el producto.



Utilice protectores auriculares.



Utilice guantes protectores.



Punto de elevación del producto.



Punto de amarre.



Combustible: Gasolina sin plomo con un máximo del 10 % de etanol.



ADVERTENCIA: Este producto puede ser peligroso y ocasionar daños graves o mortales tanto al usuario como a cualquier otra persona. Tenga cuidado y utilice el producto correctamente.



Solo combustible diésel con un contenido ultrabajo de azufre.



Este producto cumple con las directivas CE vigentes.



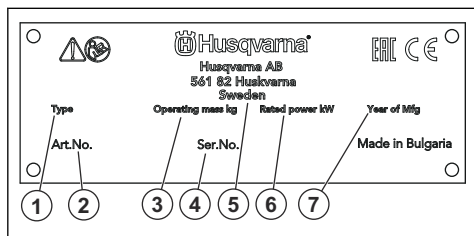
El producto cumple con las directivas EAC vigentes.



El producto cumple con las directivas de compatibilidad electromagnética de Australia y Nueva Zelanda vigentes.

Nota: Los demás símbolos o etiquetas que aparecen en el producto corresponden a requisitos de homologación especiales para algunos mercados.

Placa de identificación



1. Tipo de producto
2. Número de producto
3. Peso del producto
4. Número de serie
5. Fabricante
6. Potencia nominal
7. Año de fabricación

Responsabilidad sobre el producto

Como se estipula en las leyes de responsabilidad del producto, no nos hacemos responsables de los daños y perjuicios causados por nuestro producto si:

- El producto se ha reparado incorrectamente.
- El producto se ha reparado con piezas que no eran del fabricante o no autorizadas por el fabricante.
- El producto tiene un accesorio que no es del fabricante o no está autorizado por este.
- El producto no se ha reparado en un centro de servicio autorizado o por un organismo homologado.

Seguridad

Definiciones de seguridad

Las advertencias, precauciones y notas se utilizan para destacar información especialmente importante del manual.



ADVERTENCIA: Indica un riesgo de lesiones o incluso de muerte del usuario o de las personas cercanas si no se respetan las instrucciones del manual.



PRECAUCIÓN: Indica un riesgo de daños en el producto, otros materiales o el área adyacente si no se respetan las instrucciones del manual.

Nota: Se usa para proporcionar más información necesaria en una situación determinada.

Instrucciones generales de seguridad



ADVERTENCIA: Lea las siguientes instrucciones de advertencia antes de utilizar el producto.

- Este producto es una herramienta peligrosa si no se usa con cuidado o si se utiliza de forma incorrecta. Este producto puede ocasionar lesiones graves o mortales tanto al operario como a cualquier otra persona. Antes de usar el producto, lea detenidamente el contenido del manual de usuario.
- Respete todas las advertencias e instrucciones.
- Obedezca la legislación y la normativa vigentes.
- El usuario y el empleador deben conocer y prevenir los riesgos durante el funcionamiento del producto.
- No permita que nadie utilice el producto a menos que haya leído y comprendido el contenido del manual de usuario.
- No utilice el producto a menos que haya recibido formación al respecto. Asegúrese de que todos los usuarios reciben formación.

- No deje que un niño maneje el producto.
- Solo las personas autorizadas pueden manejar el producto.
- El usuario es responsable de los accidentes que puedan sufrir otras personas o sus bienes.
- No utilice el producto si está cansado, enfermo o si se encuentra bajo los efectos de alcohol, drogas o medicamentos.
- Proceda siempre con cuidado y utilice siempre el sentido común.
- Este producto genera un campo electromagnético durante el funcionamiento. Este campo puede, en determinadas circunstancias, interferir en implantes médicos activos o pasivos. Para reducir el riesgo de daños graves o mortales, recomendamos que las personas que utilizan implantes médicos consulten a su médico y al fabricante del implante antes de usar este producto.
- Mantenga el producto limpio. Asegúrese de que puede leer claramente las etiquetas.
- No utilice el producto si está defectuoso.
- No modifique el producto.
- No utilice el producto si sospecha que alguien ha podido modificarlo.
- Evite que la ropa, el cabello largo y las joyas queden atrapados en piezas móviles.
- No se siente sobre el producto.
- No golpee el producto.
- No utilice el producto cerca de cables eléctricos. El producto no tiene aislamiento eléctrico y pueden producirse lesiones o incluso la muerte.
- Asegúrese de que ni usted ni otras personas puedan resultar atrapados y caer sobre cables, mangueras y tubos presentes en el área de trabajo.
- Para alzar el producto, utilice siempre el punto de elevación.

Seguridad respecto a las vibraciones



ADVERTENCIA: Lea las siguientes instrucciones de advertencia antes de utilizar el producto.

- Durante el funcionamiento del producto, las vibraciones pasan del producto al operador. El uso frecuente y continuo del producto puede causar lesiones en el operador o aumentar la gravedad de las mismas. Se pueden producir lesiones en los dedos, las manos, las muñecas, los brazos, los hombros, los nervios, el riego sanguíneo u otras partes del cuerpo. Las lesiones pueden ser debilitantes o permanentes, y pueden aumentar en intensidad durante semanas, meses o años. Entre las posibles lesiones se incluyen los daños en el sistema circulatorio, el sistema nervioso, las articulaciones y otras estructuras corporales.
- Pueden aparecer síntomas durante el uso del producto o en otro momento. Si tiene síntomas y sigue utilizando el producto, los síntomas pueden aumentar o hacerse permanentes. Si aparecen estos u otros síntomas, solicite asistencia médica:
 - Entumecimiento, pérdida de sensibilidad, hormigueo, pinchazos, dolor, quemaduras, punzadas, rigidez, torpeza, pérdida de la fuerza normal o cambios en el color o el estado de la piel.
- Los síntomas pueden aumentar a bajas temperaturas. Utilice ropa de abrigo y mantenga las manos calientes y secas cuando utilice el producto en entornos fríos.
- Realice las tareas de mantenimiento y use el producto siguiendo las instrucciones del manual de usuario para mantener un nivel de vibración adecuado.
- El producto cuenta con un sistema amortiguador de vibraciones que reduce las vibraciones que el manillar transmite al operador. Deje que el producto haga el trabajo. No empuje el producto con fuerza. Sujete el producto ligeramente por el manillar, pero asegúrese de que lo controla y maneja de forma segura. No introduzca el manillar en los topes más de lo necesario.

Instrucciones de seguridad para el funcionamiento



ADVERTENCIA: Lea las siguientes instrucciones de advertencia antes de utilizar el producto.

- Asegúrese de saber cómo detener el motor rápidamente en caso de emergencia.
- El operario debe tener la fuerza física necesaria para utilizar el producto de forma segura.
- No utilice el producto si no tiene todas las cubiertas protectoras instaladas.
- Utilice el equipo de protección personal. Consulte *Equipo de protección personal en la página 6*.
- Asegúrese de que solo haya personas autorizadas en la zona de trabajo.
- Mantenga el área de trabajo limpia y despejada.
- Mantenga siempre una posición estable y segura mientras realiza la actividad.
- Asegúrese de que no haya riesgo de que usted o el producto puedan caer de grandes alturas.
- No utilice el producto en áreas con riesgo de explosión o incendio.
- El producto puede provocar que salgan objetos despedidos a gran velocidad. Asegúrese de que todas las personas presentes en la zona de trabajo utilicen los correspondientes equipos de protección personal autorizados. Retire los objetos sueltos de la zona de trabajo.
- Si va a alejarse del producto, pare el motor y asegúrese de que no pueda ponerse en marcha por accidente.

- Las manos deben colocarse únicamente en los mangos. Aleje el resto de partes del cuerpo del producto.
- Detenga el producto inmediatamente si se producen fuertes vibraciones de manera repentina. No siga utilizándolo sin haber retirado antes la causa del aumento de las vibraciones.

Seguridad contra el polvo



ADVERTENCIA: Lea las siguientes instrucciones de advertencia antes de utilizar el producto.

- El funcionamiento del producto puede causar polvo en el aire. El polvo puede causar lesiones graves y problemas de salud crónicos. Son varias las autoridades que consideran nocivo el polvo de sílice. Estos son algunos ejemplos de estos problemas de salud:
 - Enfermedades pulmonares mortales, como bronquitis crónica, silicosis y fibrosis pulmonar
 - Cáncer
 - Defectos congénitos
 - Inflamación cutánea
- Utilice el equipo correcto para reducir la concentración de polvo y humo en el aire y para disminuir el polvo en el equipo de trabajo, las superficies, la ropa y las partes del cuerpo. Algunas de las posibles medidas de control son los sistemas de recogida de polvo y los pulverizadores de agua para atrapar el polvo. Reduzca el polvo en el origen siempre que sea posible. Asegúrese de que el equipo está correctamente instalado y se utiliza bien, y que se realiza el mantenimiento periódico.
- Utilice protección respiratoria homologada. Asegúrese de que la protección respiratoria es válida para los materiales peligrosos de la zona de trabajo.
- Asegúrese de que el flujo de aire sea suficiente en la zona de trabajo.
- Si es posible, dirija el escape del producto de tal forma que no aumente la concentración de polvo en el aire.

Seguridad de los gases de escape



ADVERTENCIA: Lea las siguientes instrucciones de advertencia antes de utilizar el producto.

- Los gases de escape del motor contienen monóxido de carbono, que es un gas inodoro, tóxico y muy peligroso. La inhalación de monóxido de carbono puede causar la muerte. Como el monóxido de carbono es inodoro y no se puede ver, no es posible detectarlo. Uno de los síntomas de la intoxicación por monóxido de carbono es el mareo, pero es posible quedar inconsciente sin darse cuenta si la

concentración o la cantidad de monóxido de carbono son suficientes.

- Los gases de escape también contienen hidrocarburos sin quemar, incluido benceno. La inhalación prolongada puede causar problemas de salud.
- Los gases de escape que sí se pueden ver u oler también contienen monóxido de carbono.
- No utilice un producto con motor de combustión en interiores ni en zonas que no estén bien ventiladas.
- No inhale los gases de escape.
- Asegúrese de que el flujo de aire de la zona de trabajo es suficiente. Esto es muy importante cuando se utiliza el producto en zanjas u otras áreas de trabajo pequeñas en las que los gases de escape se pueden acumular fácilmente.

Seguridad acústica



ADVERTENCIA: Lea las siguientes instrucciones de advertencia antes de utilizar el producto.

- Los altos niveles de ruido y la exposición a este a largo plazo pueden producir pérdidas de audición.
- Para mantener el nivel de ruido al mínimo, realice las tareas de mantenimiento y utilice el producto tal y como se indica en el manual de usuario.
- Examine el silenciador en busca de daños. Compruebe que el silenciador esté correctamente montado en el producto.
- Use protectores auriculares homologados mientras utiliza el producto.
- Al usar protectores auriculares, debe poder escuchar las señales de advertencia y las voces de otras personas. Quitese los protectores auriculares cuando el producto esté parado, a menos que estos sean necesarios para el nivel de ruido del área de trabajo.

Equipo de protección personal



ADVERTENCIA: Lea las siguientes instrucciones de advertencia antes de utilizar el producto.

- Para trabajar con el producto, debe utilizar siempre un equipo de protección personal homologado. El equipo de protección personal no elimina completamente el riesgo de lesiones, pero reduce la gravedad de las lesiones en caso de accidente. Deje que el distribuidor le ayude a seleccionar el equipo de protección personal adecuado.
- Compruebe periódicamente el estado del equipo de protección personal.
- Utilice un casco protector homologado.
- Utilice protección auditiva homologada.
- Utilice protección respiratoria homologada.

- Utilice protección ocular homologada con protección lateral.
- Utilice guantes protectores.
- Use botas con puntera de acero y suela antideslizante.
- Utilice una indumentaria de trabajo homologada o ropa ceñida equivalente con manga larga y pantalón largo.

Extintor

- Tenga siempre a mano un extintor mientras trabaja.
- Utilice un extintor de polvo de la clase "ABE" o un extintor de dióxido de carbono de tipo "BE".

Dispositivos de seguridad en el producto



ADVERTENCIA: Lea las siguientes instrucciones de advertencia antes de utilizar el producto.

- No utilice ningún producto con dispositivos de seguridad dañados o que no funcionen correctamente.
- Realice una comprobación de los dispositivos de seguridad con frecuencia. Si los dispositivos de seguridad están dañados o no funcionan correctamente, póngase en contacto con su taller de servicio Husqvarna.
- No realice ninguna modificación en los dispositivos de seguridad.

Interruptor de encendido/apagado del motor (AMG 3200)

El motor solo puede arrancar cuando el interruptor de encendido/apagado del motor está en "ON". El motor se detiene cuando el interruptor de encendido/apagado del motor se pone en la posición "OFF".

Comprobación del interruptor de encendido/apagado del motor

1. Arranque el motor. Consulte la sección *Arranque del producto (AMG 3200) en la página 9.*
2. Coloque el interruptor de encendido/apagado del motor en la posición "OFF". El motor se detiene.

Silenciador

El silenciador mantiene al mínimo los niveles de ruido y aparta los gases de escape del operador.

No utilice el producto si el silenciador no está instalado o está defectuoso. Un silenciador defectuoso aumenta el nivel de ruido y el riesgo de incendio.



ADVERTENCIA: El silenciador se calienta mucho durante y después de su uso, y cuando el motor funciona a

ralentí. Tenga cuidado cerca de materiales inflamables o gases para evitar incendios.

Comprobación del silenciador

- Examine el silenciador con frecuencia para asegurarse de que está montado correctamente y que no está dañado.

Seguridad en el uso del combustible



ADVERTENCIA: Lea las siguientes instrucciones de advertencia antes de utilizar el producto.

- El combustible es inflamable y los vapores son explosivos. Tenga cuidado con el combustible para evitar lesiones, incendios y explosiones.
- No inhale los vapores del combustible. Los vapores de combustible son tóxicos y pueden provocar lesiones. Asegúrese de que el flujo de aire sea suficiente.
- No retire el tapón del combustible ni llene el depósito de combustible cuando el motor esté en marcha.
- Asegúrese de que el motor esté frío antes de repostar.
- No reposte combustible en un recinto cerrado. Una circulación de aire insuficiente puede causar lesiones o la muerte por asfixia o por inhalación de monóxido de carbono.
- No fume cerca del combustible o el motor.
- No coloque objetos calientes cerca del combustible ni del motor.
- No reposte combustible cerca de chispas o llamas.
- Antes de repostar, abra la tapa del depósito de combustible lentamente y deje salir el exceso de presión con cuidado.
- En contacto con la piel, el combustible puede provocar lesiones. Si el combustible entra en contacto con la piel, utilice agua y jabón para eliminarlo.
- Si derrama combustible sobre la ropa, cámbiese inmediatamente.
- No llene el depósito de combustible por completo. El calor hace que el combustible se expanda. Deje espacio en la parte superior del depósito de combustible.
- Apriete completamente el tapón del depósito de combustible. Si el tapón del depósito de combustible no se aprieta, existe riesgo de incendio.
- Antes de poner en marcha el producto, trasládalo a una distancia mínima de 3 m (10 pies) de donde haya repostado.
- No arranque el producto si está manchado de combustible o aceite del motor. Elimine el combustible y el aceite de motor no deseados y deje que el producto se seque antes de arrancar el motor.

- Examine frecuentemente si hay fugas en el motor. Si hay fugas en el sistema de combustible, no arranque el motor hasta que se hayan reparado.
- No utilice los dedos para examinar el motor en busca de fugas.
- Almacene el combustible solo en recipientes homologados.
- Cuando el producto y el combustible estén guardados, asegúrese de que ni el combustible ni los vapores que desprende puedan causar daños.
- Vacíe el combustible en un depósito homologado, al aire libre y lejos de llamas y chispas.
- Desconecte el sombrerete de bujía antes de realizar el mantenimiento.
- Los gases de escape del motor están calientes y pueden contener chispas. No haga funcionar el producto en zonas interiores ni cerca de material inflamable.
- No modifique el producto. Las modificaciones en el producto que no estén aprobadas por el fabricante pueden causar daños graves o la muerte.
- Utilice siempre accesorios y piezas de repuesto originales. Los accesorios y las piezas de repuesto que no estén aprobados por el fabricante pueden causar daños graves o la muerte.
- Cambie las piezas dañadas, desgastadas o rotas.
- Realice únicamente las tareas de mantenimiento que se indican en este manual de usuario. Lleve el producto a un centro de servicio autorizado para que realicen el resto de tareas de mantenimiento.
- Retire todas las herramientas del producto antes de arrancar el motor después del mantenimiento. Las herramientas sueltas o que estén conectadas a piezas giratorias pueden salir disparadas y provocar lesiones.
- Después del mantenimiento, compruebe el nivel de vibración del producto. Si no es correcto, hable con un centro de servicio autorizado.
- Lleve el producto a un centro de servicio autorizado para realizar el mantenimiento de forma periódica.

Instrucciones de seguridad para el mantenimiento



ADVERTENCIA: Lea las siguientes instrucciones de advertencia antes de utilizar el producto.

- Si el mantenimiento no se realiza correctamente y de forma regular, aumenta el riesgo de lesiones y daños en el producto.
- Utilice el equipo de protección personal. Consulte la sección *Equipo de protección personal en la página 6*.
- Pare el motor y asegúrese de que todas las piezas del producto están frías antes de realizar el mantenimiento.
- Limpie el producto para eliminar cualquier material peligroso antes de realizar el mantenimiento.

Funcionamiento

Introducción



ADVERTENCIA: Asegúrese de leer y comprender el capítulo sobre seguridad antes de usar el producto.

Pasos por seguir antes de poner en funcionamiento el producto

- Lea detenidamente el manual de usuario y asegúrese de que entiende las instrucciones.
- Lea el manual de del motor suministrado por el fabricante del mismo.
- Realice el mantenimiento diario. Consulte la sección *Programa de mantenimiento en la página 11*.

Conexión del vibrador de hormigón a la unidad de propulsión

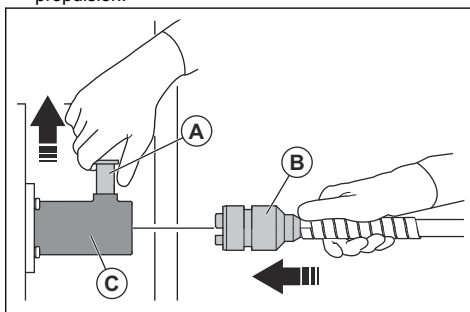


ADVERTENCIA: No conecte el vibrador de hormigón a la unidad de propulsión si esta está encendida.



ADVERTENCIA: No toque el acoplamiento giratorio (C) después de arrancar la unidad de propulsión.

1. Levante el pasador de bloqueo (A) de la unidad de propulsión.

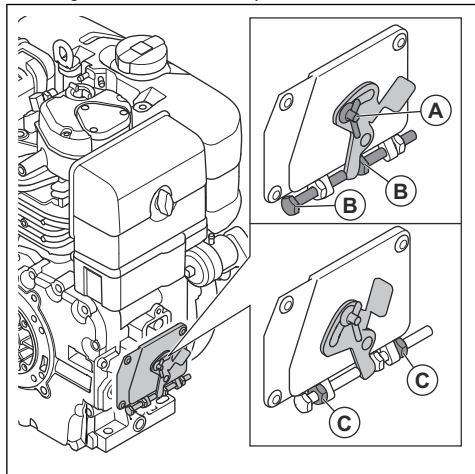


2. Introduzca el conector del eje flexible (B) en el acoplamiento de la unidad de propulsión (C).

3. Si los acoplamientos del vibrador de hormigón no se alinean con el acoplamiento de la unidad de propulsión, realice uno de los procedimientos siguientes.
 - a) Tire lentamente del mango de la cuerda de la unidad de propulsión para girar la hendidura del eje hasta que los acoplamientos se alineen.
 - b) Gire los acoplamientos del vibrador de hormigón hasta que estén alineados con el acoplamiento de la unidad de propulsión.
4. Suelte el pasador de bloqueo de la unidad de propulsión.
5. Asegúrese de que el pasador de bloqueo vuelve a su posición inicial.

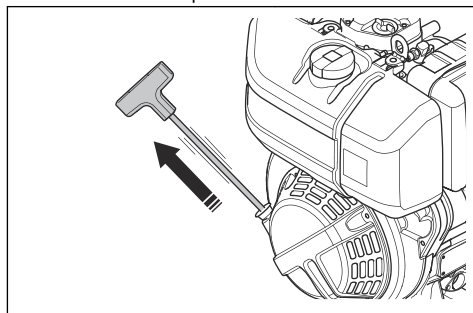
Arranque del producto (AMD 3000)

1. Ponga el acelerador en la posición intermedia.



- a) Abra la tuerca A.
- b) Gire ambos componentes B hasta que el acelerador se encuentre en la posición intermedia.
- c) Bloquee las tuercas C.
- d) Bloquee la tuerca A.

2. Tire de la empuñadura de la cuerda de arranque lentamente hasta que note resistencia.

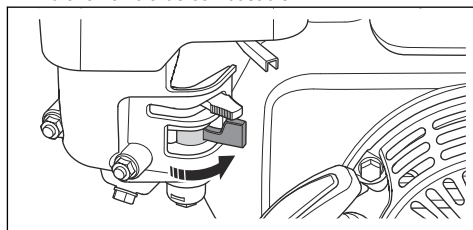


ADVERTENCIA: No se enrolle la cuerda de arranque alrededor de la mano.

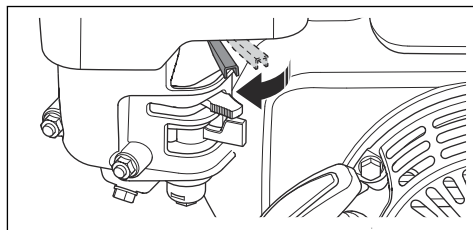
3. Suelte la empuñadura de la cuerda de arranque para que la cuerda regrese a su posición.
4. Tire de la empuñadura de la cuerda de arranque con las dos manos hasta que el motor arranque.
5. Mientras el motor se calienta, abra el acelerador gradualmente hasta que quede completamente abierto.
6. Deje que el motor funcione a ralentí durante 2-3 minutos antes de poner el producto en funcionamiento.

Arranque del producto (AMG 3200)

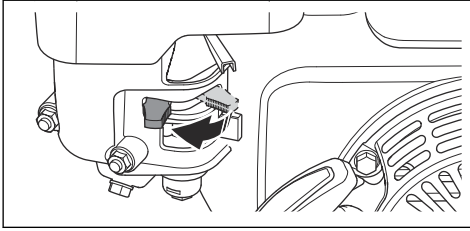
1. Abra la válvula de combustible.



2. Ponga el acelerador en la posición de $\frac{1}{3}$ de aceleración.

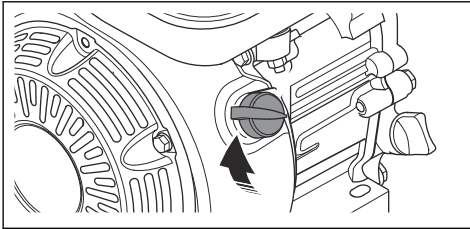


3. Coloque el estrangulador en la posición correcta.

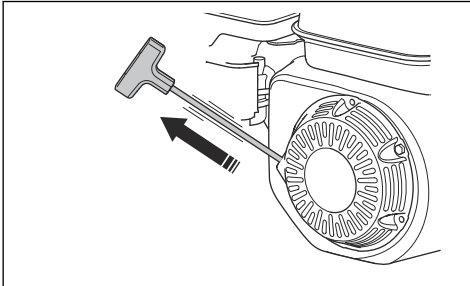


- Si el motor está frío, cierre el estrangulador.
- Si el motor está caliente o si la temperatura ambiente es alta, abra el estrangulador.

4. Coloque el interruptor de encendido/apagado del motor en la posición "ON".



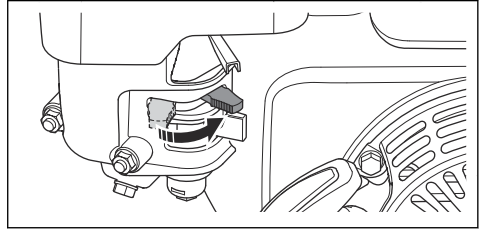
5. Tire de la empuñadura de la cuerda de arranque lentamente hasta que note resistencia.



ADVERTENCIA: No se enrolle la cuerda de arranque alrededor de la mano.

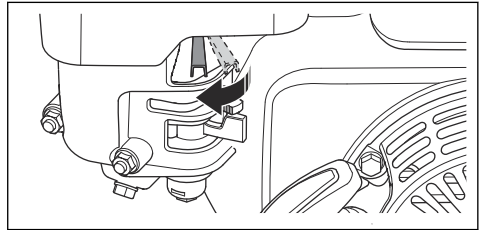
- Suelte la empuñadura de la cuerda de arranque para que la cuerda regrese a su posición.
- Tire de la empuñadura de la cuerda de arranque hasta que el motor arranque.

8. Abra el estrangulador gradualmente hasta que quede completamente abierto.



9. Deje el motor al ralentí durante 2-3 minutos.

10. Ponga el acelerador en la posición de aceleración máxima.



Régimen del motor durante el funcionamiento



PRECAUCIÓN: El régimen máximo del motor no debe ser superior a 3000 rpm. Consulte el manual del motor para obtener instrucciones sobre cómo comprobar y ajustar el régimen del motor.

Parada del producto (AMG 3200)

- Mueva el acelerador a la posición de ralentí.
- Coloque el interruptor de encendido/apagado en la posición "OFF". El motor se detiene.
- Coloque la válvula de paso de combustible en la posición "OFF".

Parada del producto (AMD 3000)

- Ponga el acelerador en la posición de parada.
- Coloque la válvula de combustible en la posición "OFF".

Mantenimiento

Introducción



ADVERTENCIA: Asegúrese de leer y comprender el capítulo sobre seguridad

antes de realizar tareas de mantenimiento en el producto.

Programa de mantenimiento

* = Mantenimiento general realizado por el usuario.
Estas instrucciones no se indican en este manual de usuario.

X = Estas instrucciones se indican en este manual de usuario.

O = Consulte las instrucciones en el manual del motor.

Mantenimiento	Antes de usar, cada 10h	Tras las primeras 20h	Cada 2 semanas, 100h	Una vez al mes, cada 200h	Una vez al año, cada 500h
Asegúrese de que no haya fugas de combustible o aceite.	*				
Limpie el producto.	X				
Asegúrese de que las tuercas y los tornillos están bien apretados.	*			*	
Compruebe el nivel de combustible y el nivel de aceite del motor.	X				
Limpie las aletas de refrigeración del motor.	O			O	O
Compruebe que el acelerador y el estrangulador pueden moverse con suavidad.	*				
Compruebe el filtro de aire y límpielo si es necesario.	X				
Limpie el filtro de aire y sustitúyalo si es necesario.			X	X	X
Cambie el aceite del motor.		X	X	X	X
Compruebe el régimen del motor.			O		
Examine y limpie la bujía. Sustituya la bujía si fuese necesario.			O		
Examine los amortiguadores de vibraciones en busca de daños.			X	X	
Limpie la válvula de paso de combustible del carburador.			O	O	
Limpie el apagachispas del silenciador.			O		
AMD 3000 únicamente: Compruebe la bomba de inyección de combustible.				O	O
AMD 3000 únicamente: Compruebe la boquilla de inyección de combustible.				O	O
Ajuste la holgura de la cabeza de las válvulas de admisión y escape.				O	O
Vacíe el combustible y limpie el depósito y el filtro de combustible.				O	O
Limpie el tubo de escape.				O	O
Lubrique los controles y los acoplamientos.				*	
Sustituya el filtro de combustible.					O

Mantenimiento	Antes de usar, cada 10h	Tras las primeras 20h	Cada 2 semanas, 100h	Una vez al mes, cada 200h	Una vez al año, cada 500h
Limpie y ajuste el carburador.					○
Limpie la culata.					○
Drene el agua del sistema de combustible.					○
Sustituya el filtro de aceite.					○

Limpieza del producto



PRECAUCIÓN: No utilice un equipo de limpieza de alta presión para limpiar el producto.

- Use agua corriente de una manguera para limpiar el producto.
- Retire el hormigón de las superficies del producto después de cada uso y antes de que se endurezca el hormigón.
- Quite la grasa y el aceite del manillar.

Comprobación de los amortiguadores de vibraciones



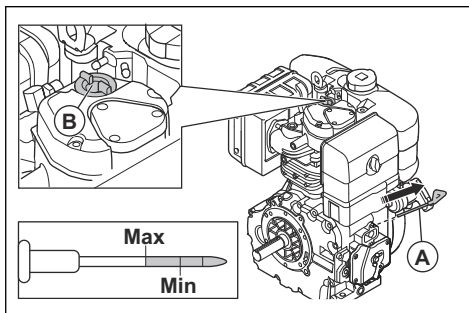
PRECAUCIÓN: Los amortiguadores de vibraciones dañados pueden provocar daños en el motor.

1. Examine los 4 amortiguadores de vibraciones situados debajo del motor en busca de daños.
2. Sustituya los amortiguadores de vibraciones si están dañados.

Comprobación del nivel de aceite del motor (AMD 3000)

1. Extraiga la varilla de nivel (A).
2. Limpie el aceite de la varilla y vuelva a colocarla.

3. Extraiga la varilla de nivel y compruebe el nivel de aceite que indica. El nivel de aceite es correcto cuando está entre las marcas "Max." y "Min." de la varilla de nivel.



4. Si el nivel de aceite es bajo, retire el tapón del depósito de aceite (B), llene este último con aceite de motor y vuelva a comprobar el nivel. Consulte el tipo de aceite correcto en el manual del motor.

Comprobación del nivel de aceite del motor (AMG 3200)

1. Quite el tapón del depósito de aceite y la varilla de nivel.
2. Limpie el aceite de la varilla de nivel de aceite.
3. Vuelva a colocar la varilla de nivel totalmente en el interior del depósito de aceite.
4. Quite la varilla de nivel.
5. Compruebe el nivel de aceite que indica la varilla de nivel.
6. Si el nivel de aceite es bajo, llene con aceite de motor y vuelva a comprobar el nivel de aceite. Consulte *Datos técnicos en la página 16* o el manual del motor para saber cuál es el tipo de aceite correcto.

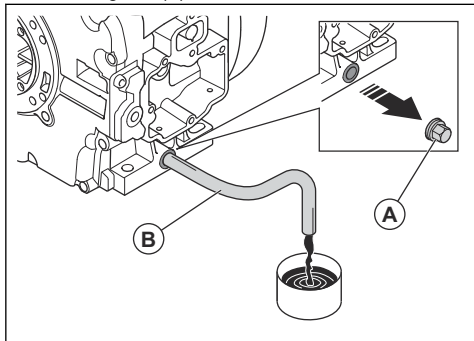
Sustitución del aceite del motor (AMD 3000)

Si el motor está frío, arránquelo durante 1 o 2 minutos antes de vaciar el aceite del motor. El motor se calentará y será más fácil vaciar el aceite.



ADVERTENCIA: El aceite del motor está muy caliente inmediatamente después de apagar el motor. Deje que el motor se enfríe antes de vaciar el aceite del motor. Si derrama aceite del motor y entra en contacto con la piel, lávese con agua y jabón.

1. Coloque un recipiente debajo del tapón de vaciado de aceite del motor.
2. Retire el tapón de vaciado de aceite (A) y conecte una manguera (B).



3. Deje que el aceite se vierta en el recipiente.
4. Retire la manguera.
5. Coloque el tapón de vaciado de aceite y apriételo.
6. Llene con aceite de motor nuevo. Consulte el tipo de aceite correcto en el manual del motor.
7. Compruebe el nivel de aceite del motor.

Sustitución del aceite del motor (AMG 3200)

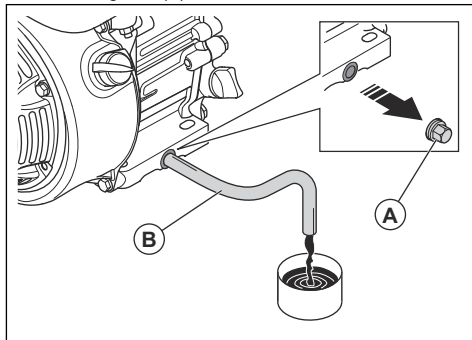
Si el motor está frío, arránquelo durante 1 o 2 minutos antes de vaciar el aceite del motor. El motor se calentará y será más fácil vaciar el aceite.



ADVERTENCIA: El aceite del motor está muy caliente inmediatamente después de apagar el motor. Deje que el motor se enfríe antes de vaciar el aceite del motor. Si derrama aceite del motor y entra en contacto con la piel, lávese con agua y jabón.

1. Coloque un recipiente debajo del tapón de vaciado de aceite del motor.

2. Retire el tapón de vaciado de aceite (A) y conecte una manguera (B).



3. Deje que el aceite se vierta en el recipiente.
4. Retire la manguera.
5. Coloque el tapón de vaciado de aceite y apriételo.
6. Llene con aceite de motor nuevo. Consulte el tipo de aceite correcto en el manual del motor.
7. Compruebe el nivel de aceite del motor.

Filtro de aire



ADVERTENCIA: Use una protección respiratoria homologada al limpiar o sustituir el filtro de aire. Deseche correctamente los filtros de aire usados. Inhalar el polvo del filtro de aire puede ser peligroso para la salud.



PRECAUCIÓN: Sustituya siempre el filtro de aire si está dañado; de lo contrario, entrará polvo en el motor y este resultará dañado.

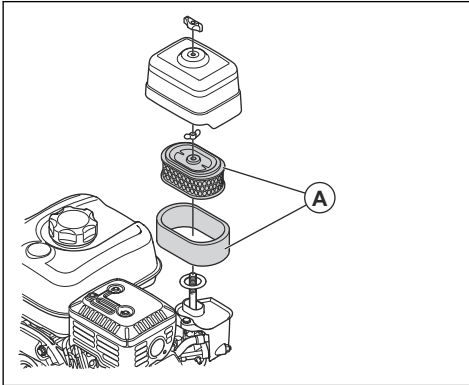
Limpieza o sustitución del filtro de aire (AMG 3200)



ADVERTENCIA: No limpie el filtro de aire con aire comprimido. Esto provoca daños en el filtro de aire y aumenta el riesgo de respirar polvo peligroso.

1. Gire la palomilla de la cubierta del filtro de aire y retire la cubierta del filtro de aire.

- Retire el elemento filtrante de papel y el elemento filtrante de espuma (A).



- Limpie la caja del filtro de aire con un cepillo.
- Examine los elementos del filtro de aire en busca de daños.
- Golpee el elemento filtrante de papel contra una superficie dura o utilice un aspirador para limpiar las partículas.



PRECAUCIÓN: No permita que la boquilla del aspirador toque la superficie del elemento filtrante de papel. Guarde una pequeña distancia. La delicada superficie del elemento filtrante de papel podría resultar dañada si entra en contacto con algún objeto.

- Limpie el elemento filtrante de espuma con agua y jabón.
- Enjuague el elemento filtrante de espuma con agua limpia.
- Comprima el elemento filtrante de espuma para eliminar el agua y espere a que se seque por completo.
- Lubrique el elemento filtrante de espuma con aceite de motor.

- Frote el elemento filtrante de espuma con un paño limpio para retirar el aceite sobrante.

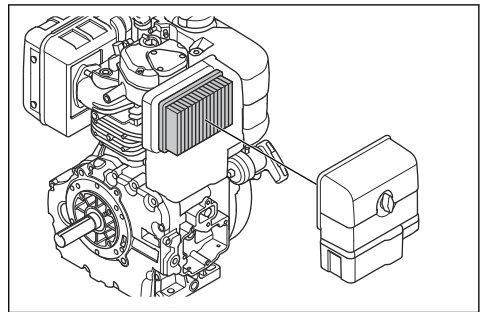
- Instale el filtro de aire en orden inverso.

Limpeza o sustitución del filtro de aire (AMD 3000)



ADVERTENCIA: No limpie el filtro de aire con aire comprimido. Esto provoca daños en el filtro de aire y aumenta el riesgo de respirar polvo peligroso.

- Gire la palomilla de la cubierta del filtro de aire y retire la cubierta del filtro de aire.
- Retire el filtro de aire.



- Limpie la caja del filtro de aire con un cepillo.
- Compruebe si el filtro de aire está dañado.
- Golpee el filtro de aire contra una superficie dura o use un aspirador para extraer las partículas.



PRECAUCIÓN: No permita que la boquilla del aspirador toque la superficie del elemento filtrante de papel. Guarde una pequeña distancia. La delicada superficie del elemento filtrante de papel podría resultar dañada si entra en contacto con algún objeto.

- Instale el filtro de aire en orden inverso.

Resolución de problemas

Problema	Causa	Solución
El producto no se pone en marcha.	El depósito de combustible está vacío.	Llene el depósito de combustible.
	El interruptor de encendido/apagado del motor está en la posición "OFF" de apagado (AMG 3200).	Coloque el interruptor de encendido/apagado del motor en la posición "ON" de encendido (AMG 3200).

Problema	Causa	Solución
El producto arranca pero no hay vibración en el vibrador de hormigón.	El vibrador de hormigón está defectuoso.	Repare el vibrador de hormigón.
	El eje flexible está defectuoso.	Sustituya el eje flexible.
La velocidad de vibración del vibrador de hormigón es demasiado baja.	El régimen del motor es demasiado bajo.	Ajuste el régimen del motor a las rpm máximas. Consulte <i>Datos técnicos</i> en la página 16.
	Hay demasiada grasa en el eje flexible.	Retire el exceso de la grasa.
El eje flexible se ha calentado demasiado.	La fricción en el eje flexible es demasiado alta.	Lubrique el eje flexible.

Transporte, almacenamiento y eliminación

Transporte



ADVERTENCIA: Tenga cuidado durante el transporte. El producto pesa mucho y puede ocasionar lesiones si se cae.

- Si utiliza un vehículo para transportar el producto, asegúrese de que el producto está bien sujeto y no se mueve. Amarre correas de sujeción al bastidor de seguridad y al vehículo.
- No coloque el producto sobre uno de sus lados durante el transporte. La parte inferior del producto debe estar siempre abajo.

Elevación del producto



ADVERTENCIA: Asegúrese de que el equipo de elevación tenga las dimensiones adecuadas. La placa de identificación del producto indica su peso.



ADVERTENCIA: No eleve un producto dañado. Asegúrese de que el bastidor de seguridad y los amortiguadores de vibraciones están bien instalados y que no están dañados.



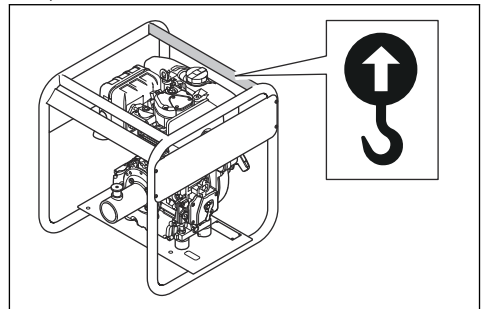
ADVERTENCIA: No pase por debajo ni cerca de un producto elevado.



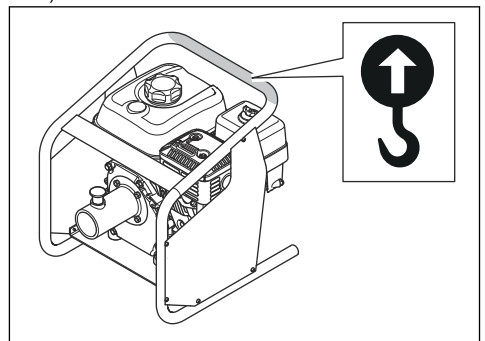
ADVERTENCIA: No utilice ganchos metálicos, cadenas u otro equipo de elevación con bordes ásperos que puedan dañar el punto de elevación.

- Si el producto se levanta entre 2 personas, utilice la barra de cada lado del bastidor de seguridad para levantarlo con ambas manos.
- Si utiliza un equipo de elevación, acóplelo al punto de elevación del bastidor de seguridad. La posición correcta está identificada en el producto mediante una etiqueta.

a) Para AMD 3000.



b) Para AMG 3200.



Almacenamiento

- Vacíe todo el combustible del depósito antes de guardar el producto durante un largo periodo de tiempo. Deseche el combustible en una ubicación adecuada para su eliminación.
- Limpie el producto antes de almacenarlo. Limpie el aceite y el polvo de las piezas de goma.
- Limpie el filtro de aire antes de guardarlo.
- Tire con cuidado de la empuñadura de la cuerda de arranque hasta que haya una pequeña resistencia. Esto cierra las válvulas y garantiza que la humedad no pueda entrar en el cilindro del motor.
- Tape el producto con una funda.
- Mantenga el producto en un lugar seco y al abrigo de las heladas.

- Mantenga el producto en un área cerrada para impedir el acceso a niños o personas no autorizadas.

Eliminación

- Respete los requisitos de reciclaje locales y las normas aplicables.
- Deseche todos los productos químicos, como el aceite de motor o el combustible, en un centro de servicio o una ubicación adecuada para su eliminación.
- Cuando ya no use el producto, envíelo a un distribuidor Husqvarna o deséchelo en un punto de reciclaje.

Datos técnicos

	AMD 3000	AMG 3200
Peso, kg/lb	46/102	30/60,24
Marca del motor, tipo	Lombardini, 15 LD 225	Honda, GX160
Potencia del motor*, kW/CV a rpm	3/4,1 a 3000	2,5/3,4 a 3000
Sentido de rotación	Hacia la izquierda	Hacia la izquierda
Capacidad del depósito de combustible, litros/cuartos de galón	3,0/3,17	3,1/3,27
Capacidad de aceite del motor*, litros/cuartos de galón	0,90/0,95	0,60/0,63
Combustible*	Solo combustible diésel con un contenido ultrabajo de azufre	Gasolina sin plomo, máx. 10 % de etanol
Aceite del motor*	SAE 10W-30, API clase SJ	SAE 10W-30, API clase SJ

* = Para obtener más información y resolver dudas sobre este motor en particular, consulte el manual del motor o el sitio web del fabricante del motor.

Emisiones sonoras	AMD 3000	AMG 3200
Nivel de potencia acústica L_W medido, dB(A) en relación con 1 pW ¹	100	91
Nivel de presión sonora L_P en la estación de trabajo, dB(A) ²	87	78

Declaración sobre ruido y vibración

Estos valores declarados se obtuvieron en pruebas de laboratorio conforme a las normas o directivas indicadas y pueden usarse para compararlos con los valores declarados de otros productos que se hayan

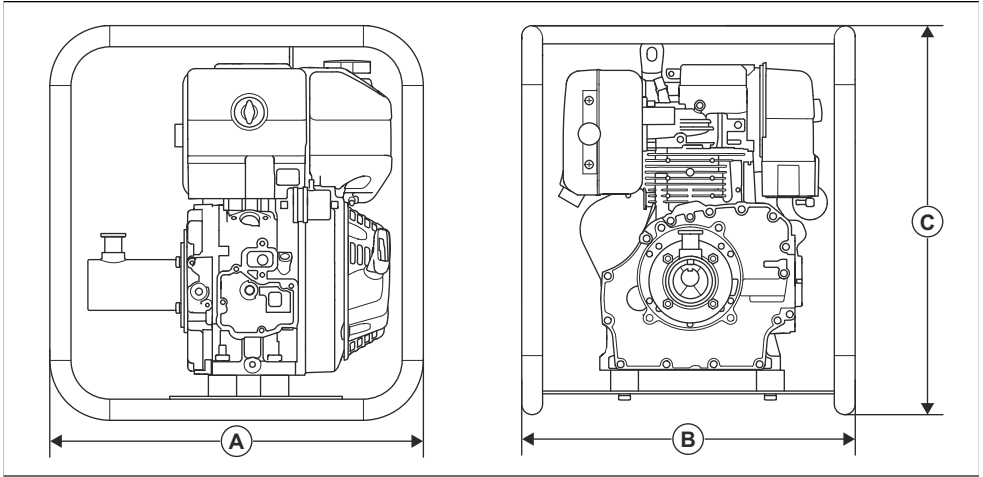
probado conforme a las mismas normas o directivas. Estos valores declarados no deben usarse a la hora de evaluar el riesgo. Los valores medidos en un lugar de trabajo determinado pueden ser más altos. Los valores reales de exposición y el daño que pueda sufrir una persona en particular variarán en cada caso y

¹ Nivel de potencia acústica L_W medido conforme a la norma EN 12649. EN ISO 3744. Incertidumbre K_{WA} 1,5 dB(A).

² Nivel de presión sonora L_P conforme a la norma EN 12649. EN ISO 11201. Incertidumbre K_{pA} 2,5 dB(A).

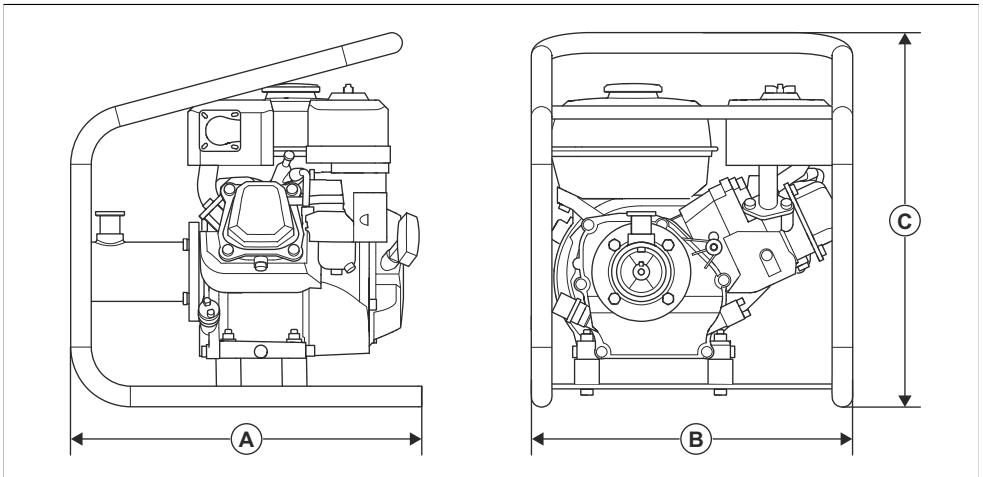
dependerán de la manera en la que el usuario trabaje, el material que se esté usando, el tiempo de exposición, el estado de salud del usuario y el estado del producto.

Dimensiones del producto (AMD 3000)



A	Longitud: 530 mm/20,86 pulg.	B	Anchura: 480 mm/18,89 pulg.	C	Altura: 560 mm/22 pulg.
----------	------------------------------	----------	-----------------------------	----------	-------------------------

Dimensiones del producto (AMG 3200)



A	Longitud: 427 mm/16,81 pulg.	B	Anchura: 390 mm/15,35 pulg.	C	Altura: 454 mm/17,87 pulg.
----------	------------------------------	----------	-----------------------------	----------	----------------------------

Declaración de conformidad

Declaración de conformidad CE

Nosotros, **Husqvarna AB**, SE-561 82 Huskvarna (Suecia), tel. +46-36-146500, declaramos bajo nuestra exclusiva responsabilidad que el producto:

Descripción	Equipo vibrador de hormigón
Marca	Husqvarna
Tipo/Modelo	AMG 3200 + AA 27 / 37 / 47 / 67 / 77, AZ 26 / 36 / 46 / 56
Identificación	Números de serie a partir del año 2022

Cumple las siguientes directivas y normas de la UE:

Directiva/Norma	Descripción
2006/42/CE	"relativa a las máquinas"
2014/30/UE	"relativa a la compatibilidad electromagnética"

Además, se aplican las especificaciones técnicas o los estándares armonizados siguientes:

EN 12649:2008+A1:2011, EN ISO 12100:2010

Partille, 2021-10-28



Martin Huber

Director de I+D, Superficies de hormigón y suelos

Husqvarna AB, Construction Division

Responsable de la documentación técnica





www.husqvarnaconstruction.com

Instrucciones originales



1140660-46



2023-05-04