



 **Husqvarna**[®]



LT 8005

İçindekiler

Giriş.....	2	Taşıma, depolama ve atma.....	12
Güvenlik.....	4	Teknik veriler.....	13
Çalışma.....	8	Uyumluluk Bildirimi.....	16
Bakım.....	9		

Giriş

Ürün açıklaması

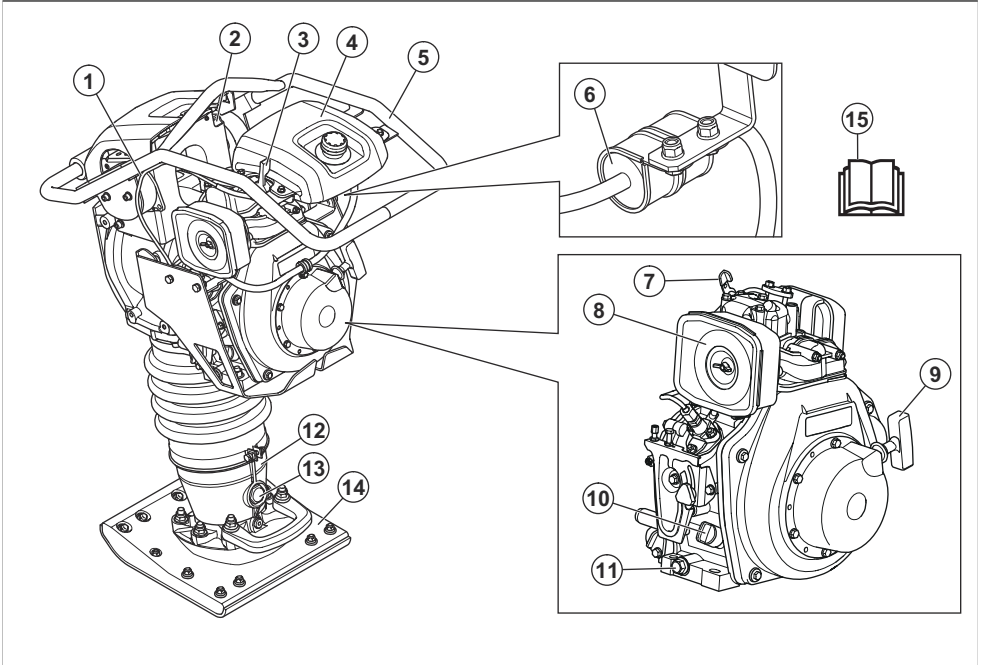
Ürün; taneli toprağı, ince taneli toprağı ve kil içeriğı yüksek olan toprağı sıkıştırmak için kullanılan arkadan ilerletmeli bir tokmaktır.

alanlarda sıkıştırma için kullanılır. Bu tür çalışmalara örnek olarak ev temelleri ve otoparklar verilebilir. Ürünü başka işler için kullanmayın.

Kullanım amacı

Ürün yalnızca profesyonel kullanım içindir. Ürün, hendeklerde, boruların çevresinde veya diğerk küçük

Ürüne genel bakış



- | | |
|-------------------------------|---|
| 1. Titreşim azaltma üniteleri | 8. Hava filtresi |
| 2. Nominal değerler plakası | 9. Marş ipi tutma yeri |
| 3. Gaz kontrolü | 10. Yağ deposu/yağ çubuğı |
| 4. Yakıt deposu | 11. Motor yağı için tahliye tapası |
| 5. Tutma yeri | 12. Kompaktör ayağı |
| 6. Yakıt filtresi | 13. Yaıly kompaktör ayağındaki yağ için gösterge camı |
| 7. Basınç azaltma kolu | 14. Kompaktör pabucu |

15. Kullanım kılavuzu

Gaz kontrolü

Gaz kontrolünün 3 kullanılabılır konumu vardır:



Çalışma modu konumu (A)

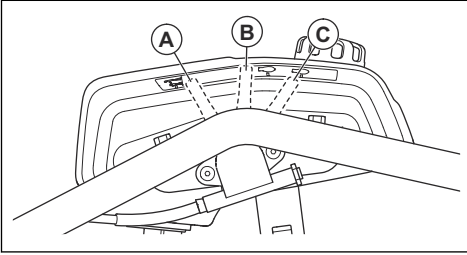


Çalıştırma konumu/rölanti konumu (B)

n/min



Durdurma konumu (C)



Ürün üzerindeki semboller



UYARI: Bu ürün, tehlikeli olabilir ve operatör ya da başkaları açısından ciddi yaralanmalara veya ölüme neden olabilir. Dikkatli olun ve ürünü doğru kullanın.



Ürünü kullanmadan önce kılavuzu dikkatlice okuyun ve talimatları anladığınızdan emin olun.



Kulak koruma ekipmanı kullanın.



Çelik parmak uçlu ve kaymaz tabanlı botlar kullanın.



Sıcak yüzey.



Yay fırlayabilir ve yaralanmaya neden olabilir.



Yalnızca ultra düşük kükürlü dizel yakıt.



Ürünü güvenlik çerçevesinin bu kısmından kaldırın.



AB ve BK direktifleri ile yönetmelikleri ve Yeni Güney Galler mevzuatı Çevre Koruma Operasyonları (Gürültü Kontrolü) Yönetmeliği 2017 uyarınca çevreye yayılan gürültü emisyonu etiketi. Ürünün garantili ses gücü düzeyi *Teknik veriler sayfa*da: 13 bölümünde ve etiketin üstünde belirtilmektedir.

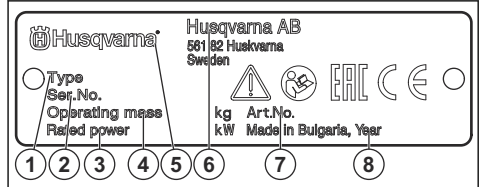


Bu ürün geçerli AT direktiflerine uygundur.

Bu ürün yürürlükteki Birleşik Krallık yönetmeliklerine uygundur.

Not: Ürün üzerindeki diğer semboller/etiketler, bazı pazarların özel sertifikalandırma gereksinimleri ile ilgilidir.

Tip plakası



1. Ürün tipi
2. Üretim tarihi, yılı, haftası ve sıra numarası ile seri numarası
3. Nominal güç
4. Ürün ağırlığı
5. Marka
6. Üretici ve üretici adresi
7. Ürün numarası
8. Üretim yılı

Avrupa V Emisyonları



UYARI: Motorun kurcalanması bu ürünün AB tip onayını geçersiz kılar.

Üründe oluşabilecek hasarlar

Aşağıdaki durumlarda ürünümüzde oluşabilecek hasarlardan sorumlu olmayız:

- ürünün hatalı bir şekilde onarılması,
- ürünün, üretici tarafından onaylanmayan veya üreticiden alınmayan parçalarla tamir edilmesi,
- üründe, üreticiden alınmayan veya üretici tarafından onaylanmayan bir aksesuar bulunması,
- ürünün, onaylı bir servis merkezinde veya yetkili bir kurum tarafından tamir edilmemesi.

Güvenlik

Güvenlik tanımları

Kılavuzdaki önemli kısımları vurgulamak için uyarılar ve notlar kullanılmıştır.



UYARI: Kılavuzdaki talimatlara uyulmadığı takdirde operatör veya çevredeki kişiler için ciddi yaralanma veya ölüm tehlikesi varsa kullanılır.



DİKKAT: Kılavuzdaki talimatlara uyulmadığı takdirde ürünün, diğer malzemelerin veya çevrenin zarar görme riski olduğunda kullanılır.

Not: Belirli bir durumda bilgi verilmesi gerektiğinde kullanılır.

Genel güvenlik talimatları



UYARI: Ürünü kullanmadan önce aşağıdaki uyarı talimatlarını okuyun.

- Bu ürün, dikkatli olmamanız ya da ürünün doğru kullanılmaması halinde tehlikeli bir alettir. Bu ürün, operatör ya da başkaları açısından ciddi yaralanmalara veya ölüme neden olabilir. Ürünü kullanmadan önce bu kullanım kılavuzunun içeriğini okuyup anlamanız gerekir.
- Bu ürün fiziksel, duyuşsal veya zihinsel engelli ya da deneyimsiz ve bilgisiz kişiler (çocuklar dahil) tarafından kullanılmamalıdır.
- Tüm uyarıları ve talimatları kaydedin.
- Yürürlükteki tüm yasa ve yönetmeliklere uyun.
- Operatörün kendisi ve çalışanı, ürünün çalıştırılması sırasında oluşabilecek riskleri bilmeli ve önlemelidir.
- Kullanım kılavuzunun içindekileri okuyup anlamadan kimsenin ürünü çalıştırmasına izin vermeyin.
- Kullanmadan önce eğitim almadıkça ürünü çalıştırmayın. Tüm operatörlerin eğitim aldığından emin olun.
- Ürünü, bir çocuğun kullanmasına izin vermeyin.

- Ürünü yalnızca yetkili kişilerin çalıştırmasına izin verin.
- Operatör, diğer kişiler veya eşyalarının başına gelen kazalardan sorumludur.
- Ürünü yorgunken, hastayken veya alkol ya da ilaç etkisi altındayken kullanmayın.
- Her zaman dikkatli olun ve sağduyunuzu kullanın.
- Bu ürün, çalışırken elektromanyetik bir alan oluşturur. Bu alan, bazı koşullarda aktif veya pasif tıbbi implantlarda parazitlenmeye neden edebilir. Ciddi yaralanmaya veya ölüme neden olabilecek durumlarda ortaya çıkma riskini azaltmak için tıbbi implantı olan kişilerin bu ürünü çalıştırmadan önce doktorları ve tıbbi implant üreticileriyle konuşmalarını öneririz.
- Ürünü temiz tutun. İşaretleri ve etiketleri net bir şekilde okuyabildiğinizden emin olun.
- Hasarlıysa ürünü kullanmayın.
- Bu üründe değişiklik yapmayın.
- Üründe başka kişilerin değişiklik yapmış olması mümkünse ürünü çalıştırmayın.

Kullanım için güvenlik talimatları



UYARI: Ürünü kullanmadan önce aşağıdaki uyarı talimatlarını okuyun.

- Acil bir durumda motoru hızlı bir şekilde nasıl kapatacağınızı öğrenin.
- Operatör, ürünü güvenli bir şekilde kullanmak için gereken fiziksel güce sahip olmalıdır.
- Tüm koruyucu kapaklar takılmadan ürünü çalıştırmayın.
- Kişisel koruyucu araçlar kullanın. Bkz. *Kişisel koruyucu ekipman sayfa: 6*.
- Çalışma alanında yalnızca onaylanmış kişilerin bulunduğundan emin olun.
- Çalışma alanını temiz ve aydınlık tutun.
- Çalışma sırasında emniyetli ve dengeli bir pozisyonda olduğunuzdan emin olun.
- Tutma yerlerinde, güvenlik çerçevesinde ve ürün üzerindeki diğer yüzeylerde gres veya yağ olmadığından emin olun. Kaygan yüzeyler ürünü

düşmesine neden olabilir ve yaralanma ve ürünün hasar görme riski vardır.

- Ürünü yangın veya patlamaların meydana gelebileceği alanlarda kullanmayın.
- Bu ürün nesnelere yüksek hızda fırlamasına neden olabilir. Çalışma alanındaki tüm kişilerin onaylı kişisel koruyucu ekipman kullandıklarından emin olun.
- Çalışma alanındaki bağımsız nesnelere uzaklaşmayın.
- Üründen uzaklaşmadan önce motoru durdurun ve kazara çalışma riski olmadığından emin olun.
- Giysilerin, uzun saçların ve takıların hareketli parçalara takılmadığından emin olun.
- Ürüne çarpmayın.
- Ürünü daima iki elinizle tutma yerinden tutarak arkadan çalıştırın. Ürün çalışırken tokmak pabucuna dokunmayın.
- Ürünü elektrik kablolarının yakınında çalıştırmayın. Üründe elektrik yalıtımı yoktur ve yaralanma veya ölüm meydana gelebilir.
- Ürünü çalıştırmadan önce çalışma alanında gizli kablolar, kablolar ve borular olup olmadığını öğrenin. Ürün gizli bir nesneye çarparsa motoru derhal durdurun ve ürünü ve nesneyi inceleyin. Devam etmenin güvenli olduğunu anlayana kadar ürünü tekrar çalıştırmaya başlamayın.
- Ürünü çalıştırmadan önce dik konuma getirin.
- Ürünün üzerine oturmayın.
- Ayaklarınızı tokmak pabucundan uzak tutun.
- Ürünü bacağına tutma yerinin üzerinden kaydırarak çalıştırın.
- Ürünü sert kaya, sert beton veya diğer sert yüzeylerde çalıştırmayın. Yaralanma ve ürünün hasar görme riski vardır.
- Ürünü eğim üzerinde çalıştırmayın.
- Ürünü bir kanalda veya başka bir küçük alanda kullanırken tokmak pabucunun serbest bir şekilde hareket edebildiğinden emin olun. Alan tokmak pabucu için çok küçükse ürünün hasar görme riski vardır. Ayrıca ürünün ani hareketlerinden dolayı yaralanma riski vardır.
- Ürün çalışma sırasında yan tarafına düşerse ürünü dik konuma getirmeden önce motoru durdurun.

Titreşim güvenliği



UYARI: Ürünü kullanmadan önce aşağıdaki uyarı talimatlarını okuyun.

- Ürünün çalışması sırasında, titreşimler üründen operatöre doğru hareket eder. Ürünün düzenli ve sık kullanılması operatörün yaralanmasına veya yaralanma derecesinin artmasına neden olabilir. Parmaklar, eller, bileklikler, kollar, omuzlar ve/veya sinirler ve kan kaynağında ya da vücudun diğer bölümlerinde yaralanmalar meydana gelebilir. Yaralanmalar güçten düşürücü ve/veya kalıcı olabilir ve haftalar, aylar veya yıllar boyunca kademeli olarak artabilir. Olası yaralanmalar arasında kan

dolaşım sistemi, sinir sistemi, eklemler ve diğer vücut yapılarının hasar görmesi bulunur.

- Belirtiler ürünün çalışması sırasında veya başka zamanlarda oluşabilir. Belirtileriniz varsa ve ürünü kullanmaya devam ederseniz belirtiler artabilir veya kalıcı olabilir. Bu belirtiler veya başka belirtiler ortaya çıkarsa tıbbi yardım alın:
 - Uyuşma, his kaybı, karıncalanma, iğnelenme, ağrı, yanma, zonklama, sertlik, uyuşukluk, güç kaybı, cilt renginde veya durumunda değişiklikler.
- Soğuk havalarda belirtiler artabilir. Ürünü soğuk ortamlarda kullanırken sıcak giysiler giyin ve ellerinizi sıcak ve kuru tutun.
- Doğru titreşim seviyesini korumak için kullanım kılavuzunda belirtilen şekilde ürün üzerinde bakım yapın ve ürünü çalıştırın.
- Üründe, tutma yerlerinden operatöre gelen titreşimleri azaltan bir titreşim azaltma sistemi bulunur. Bırakın işi ürün yapısın. Ürünü zorla itmeyin. Ürünü tutma yerlerinden hafifçe tutun ancak ürünü kontrol ettiğinizden ve güvenli bir şekilde çalıştırdığınızdan emin olun. Tutma yerlerini uç durma noktalarına gereğinden fazla itmeyin.
- Ellerinizi sadece tutma yeri veya tutma yerlerinin üzerinde tutun. Vücudunuzun diğer tüm parçalarını üründen uzak tutun.
- Aniden güçlü titreşimler oluşursa ürünü derhal durdurun. Artan titreşimlerin nedeni giderilmeden işleme devam etmeyin.

Toz güvenliği



UYARI: Ürünü kullanmadan önce aşağıdaki uyarı talimatlarını okuyun.

- Ürünün çalışması havada toza neden olabilir. Toz, ciddi yaralanmalara ve kalıcı sağlık sorunlarına neden olabilir. Silis tozu, çeşitli yetkililer tarafından zararlı olarak tanzim edilmiştir. Bu tür sağlık sorunlarına örnekler aşağıda verilmiştir:
 - Ölümcül akciğer hastalıkları kronik bronşit, silikozis ve pulmoner fibroz
 - Kanser
 - Doğum bozuklukları
 - Cilt iltihabı
- Havadaki toz ve duman miktarını azaltmak ve iş ekipmanı, yüzey, giysi ve vücut parçalarındaki tozu azaltmak için doğru ekipmanı kullanın. Kontrol için örneğin toz toplama sistemleri ve tozu tutmak amacıyla su spreyleri kullanılabilir. Mümkünse tozu kaynağında azaltın. Ekipmanın doğru şekilde kurulduğundan ve kullanıldığından ve ekipman üzerinde düzenli bakım yapıldığından emin olun.
- Onaylı solunum koruması kullanın. Solunum korumasının çalışma alanındaki tehlikeli maddeler için uygun olduğundan emin olun.
- Çalışma alanında hava akışının yeterli olduğundan emin olun.

- Mümkünse ürünün egzozunu tozün havaya dağılmayacağı bir yere doğrultun.

Egzoz dumanı güvenliği



UYARI: Ürünü kullanmadan önce aşağıdaki uyarı talimatlarını okuyun.

- Motordan gelen egzoz dumanı kokusuz, zehirli ve son derece tehlikeli bir gaz olan karbon monoksit içerir. Karbon monoksiti solumak ölüme neden olabilir. Karbon monoksit kokusuz olduğu ve görülemediği için onu hissetmek mümkün değildir. Karbon monoksit zehirlenmesi belirtilerinden biri baş dönmesidir ancak karbon monoksitin miktarı veya konsantrasyonu yeteriyse kişi herhangi bir belirti görülmeden bilinçsiz hale gelebilir.
- Egzoz dumanları, benzen dahil yanmamış hidrokarbonlar da içerir. Uzun süreyle solunması sağlık sorunlarına neden olabilir.
- Görebildiğiniz veya koklayabildiğiniz egzoz dumanları da karbon monoksit içerir.
- Yanmalı motor ürününü kapalı yerlerde veya yeterli hava akışı olmayan yerlerde kullanmayın.
- Egzoz dumanlarını solumayın.
- Çalışma alanındaki hava akışının yeterli olduğundan emin olun. Bu, ürünü hendeklerde veya egzoz dumanlarının kolayca toplanabileceği diğer küçük çalışma alanlarında kullanırken çok önemlidir.

Gürültü güvenliği



UYARI: Ürünü kullanmadan önce aşağıdaki uyarı talimatlarını okuyun.

- Yüksek gürültü düzeyleri ve uzun süreli gürültüye maruz kalma, gürültüye bağlı işitme kaybına neden olabilir.
- Gürültü düzeyini minimum seviyede tutmak için kullanım kılavuzunda belirtilen şekilde bakım yapın ve ürünü çalıştırın.
- Susturucuda hasar olup olmadığını kontrol edin. Susturucunun ürüne doğru şekilde takıldığından emin olun.
- Ürünü kullanırken onaylı kulak koruma ekipmanı kullanın.
- Kulak koruma ekipmanı kullanırken uyarı sinyallerine ve seslere dikkat edin. Çalışma alanındaki gürültü düzeyi için kulak koruma ekipmanı gerekmiyorsa ürün durduğunda kulak koruma ekipmanını çıkarın.

Kişisel koruyucu ekipman



UYARI: Ürünü kullanmadan önce aşağıdaki uyarı talimatlarını okuyun.

- Ürünü çalıştırırken daima onaylı kişisel koruyucu ekipmanları kullanın. Kişisel koruyucu ekipmanlar yaralanma riskini tamamen engelleyemez ancak bir kaza durumunda yaralanmanın derecesini azaltır. Bayınız doğru kişisel koruyucu ekipmanı seçmenize yardımcı olur.
- Kişisel koruyucu ekipmanların durumunu düzenli olarak kontrol edin.
- Onaylı koruyucu baret kullanın.
- Onaylanmış kulak koruma ekipmanı kullanın.
- Onaylı solunum koruması kullanın.
- Yan korumalı onaylı koruyucu gözlük kullanın.
- Koruyucu eldivenler kullanın.
- Çelik parmak uçlu ve kaymaz tabanlı botlar giyin.
- Uzun kollu ve uzun bacaklı onaylı iş elbiseleri ya da bunun eşdeğeri olan vücuda oturan giysiler kullanın.

Yangın söndürücü

- Çalışma sırasında yakında bir yangın söndürücü bulundurun.
- "ABE" sınıfı bir toz yangın söndürücü veya "BE" tipi bir karbondioksit yangın söndürücü kullanın.

Ürünün üzerindeki güvenlik araçları



UYARI: Ürünü kullanmadan önce aşağıdaki uyarı talimatlarını okuyun.

- Güvenlik cihazları hasarlı olan veya düzgün çalışmayan bir ürünü kullanmayın.
- Güvenlik araçlarını düzenli olarak kontrol edin. Güvenlik cihazları hasarlıysa veya düzgün çalışmıyorsa Husqvarna servis nokتانızla görüşün.
- Güvenlik araçları üzerinde değişiklik yapmayın.

Susturucu

Susturucu, gürültü düzeyini minimum seviyede tutar ve egzoz dumanlarını operatörden uzağa gönderir.

Susturucu yoksa veya hasarlıysa ürünü kullanmayın. Hasarlı bir susturucu, gürültü düzeyini ve yangın riskini artırır.



UYARI: Susturucu kullanım sırasında, kullanım sonrasında ve motor rölantide çalışırken çok sıcak olur. Yangını önlemek için yanıcı malmelerinin ve/veya dumanların yakınında dikkatli olun.

Susturucuyu kontrol etme

- Düzgün takıldığından ve hasarlı olmadığından emin olmak için susturucuyu düzenli olarak kontrol edin.

Güvenlik çerçevesi

Güvenlik çerçevesi, ürünün düşmesi halinde hasar görmesini önler. Tutma yeri ve kaldırma noktası, güvenlik çerçevesinin parçalarıdır.

Güvenlik çerçevesini kontrol etme

- Güvenlik çerçevesinde çatlak veya başka hasar olmadığından emin olun.
- Güvenlik çerçevesinin ürüne doğru şekilde takıldığından emin olun.

Titreşim azaltma birimleri

Titreşim azaltma birimleri üründeki titreşimi azaltır. Titreşim azaltma birimleri, operatörün yaralanmasını ve ürünün zarar görmesini önlemek için zararlı titreşimleri azaltır.

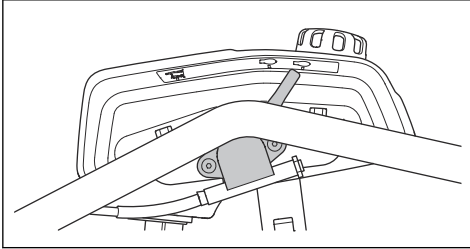
Titreşim azaltma sistemini kontrol etme

1. Titreşim azaltma ünitelerinde çatlak veya deformasyon olmadığından emin olun.
2. Titreşim azaltma ünitelerinin motor ünitesine ve kol ünitesine doğru bir şekilde takıldığından emin olun.

Ürününüzde kullanılan titreşim azaltma sistemi hakkında bilgi için bkz. *Ürüne genel bakış sayfa: 2.*

Durdurma işlevini kontrol etme

1. Ürünü çalıştırın. Bkz. *Ürünü çalışma sayfa: 8.*
2. Gaz kontrolünü durdurma konumuna getirin.



3. Motor durmazsa onaylı bir servis merkezinin ürün üzerinde servis işlemi yapmasını sağlayın.

Yakıt güvenliği



UYARI: Ürünü kullanmadan önce aşağıdaki uyarı talimatlarını okuyun.

- Yakıt yanıcıdır ve dumanlar patlayıcıdır. Yaralanma, yangın ve patlamayı önlemek için yakıtı dikkat edin.
- Yakıt dumanlarını solumayın. Yakıt dumanları zehirlidir ve yaralanmaya neden olabilir. Hava akışının yeterli olduğundan emin olun.
- Motor çalışırken yakıt deposunun kapağını çıkarmayın veya yakıt deposunu doldurmayın.

- Yakıt doldurmadan önce motorun soğuk olduğundan emin olun.
- Kapalı alanda yakıt doldurmayın. Yeterli hava akışının olmaması nefessiz kalma veya karbon monoksit nedeniyle yaralanmaya veya ölüme sebep olabilir.
- Yakıtın veya motorun yakınında sigara içmeyin.
- Yakıtın veya motorun yakınına sıcak nesnelere koymayın.
- Kıvılcımların veya alevlerin yakınında yakıt doldurmayın.
- Yakıt doldurmadan önce yakıt deposunun kapağını yavaşça açın ve basıncı dikkatlice tahliye edin.
- Yakıtın cildinize temas etmesi yaralanmalara neden olabilir. Cildinize yakıt bulaşırsa yakıtı temizlemek için su ve sabun kullanın.
- Kıyafetlerinize yakıt bulaşırsa kıyafetlerinizi hemen değiştirin.
- Yakıt deposunu tamamen doldurmayın. Isı, yakıtın genişlemesine neden olur. Yakıt deposunun üst kısmında boşluk bırakın.
- Yakıt deposu kapağını tamamen sıkın. Yakıt deposu kapağı sıkılmamışsa yangın riski vardır.
- Ürünü, çalıştırmadan önce yakıt doldurduğunuz yerden en az 3 m/10 ft uzağa taşıyın.
- Ürünün üzerinde yakıt veya motor yağı varsa ürünü çalıştırmayın. Motoru çalıştırmadan önce istenmeyen yakıtı ve motor yağınızı temizleyin ve ürünü kurumasını bekleyin.
- Motorda sızıntı olup olmadığını düzenli olarak kontrol edin. Yakıt sisteminde sızıntı varsa sızıntı giderilene kadar motoru çalıştırmayın.
- Motorda sızıntı olup olmadığını kontrol etmek için parmaklarınızı kullanmayın.
- Yakıtı yalnızca onaylı kaplarda saklayın.
- Ürün ve yakıt depolanırken yakıt ve yakıt dumanlarının hasara neden olmayacağından emin olun.
- Yakıtı açık bir mekanda onaylı bir kaba boşaltın ve kıvılcıklardan ve alevlerden uzak tutun.

Bakım için güvenlik talimatları



UYARI: Ürünü kullanmadan önce aşağıdaki uyarı talimatlarını okuyun.

- Bakım doğru bir şekilde ve düzenli olarak yapılmazsa yaralanma ve ürünün zarar görme riski artar.
- Kişisel koruyucu ekipmanlar kullanın. Bkz. *Kişisel koruyucu ekipman sayfa: 6.*
- Bakım yapmadan önce motoru durdurun ve ürünün tüm parçalarının soğuk olduğundan emin olun.
- Bakım yapmadan önce tehlikeli maddeleri temizlemek için ürünü temizleyin.
- Bakım gerçekleştirilmeden önce buji kapağını çıkarın.

- Motordan çıkan egzoz dumanları sıcaktır ve kıvılcımlı olabilir. Ürünü kapalı alanlarda veya yanıcı maddelerin yakınında çalıştırmayın.
- Ürünü değiştirmeyin. Üretici tarafından onaylanmayan değişiklikler ciddi yaralanmaya veya ölüme neden olabilir.
- Her zaman orijinal aksesuar ve yedek parçaları kullanın. Üretici tarafından onaylanmayan aksesuarlar ve yedek parçalar ciddi yaralanmaya veya ölüme neden olabilir.
- Hasarlı, aşınmış veya bozuk parçaları değiştirin.
- Bakım işlemini yalnızca kullanıcı kılavuzunda belirtilen şekilde gerçekleştirin. Tüm diğer servis işlemlerini yetkili bir servis merkezine yaptırın.

- Bakımdan sonra motoru çalıştırmadan önce tüm aletleri üründen çıkarın. Dönen parçalara bağlı gevşek aletler veya aletler fırlayabilir ve yaralanmaya neden olabilir.
- Bakımdan sonra, üründeki titreşim seviyesini kontrol edin. Uygun seviyede değilse yetkili bir servis merkezine görün.
- Yetkili bir servis merkezinin ürüne düzenli olarak servis işlemi uygulamasını sağlayın.

Çalışma

Giriş



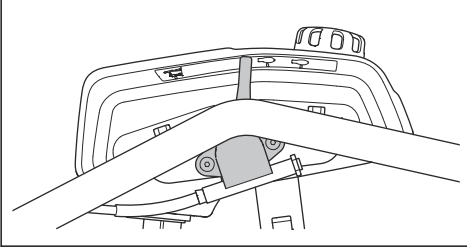
UYARI: Ürünü kullanmadan önce güvenlik bölümünü okuyup anlayın.

Ürünü çalıştırmadan önce yapılması gerekenler

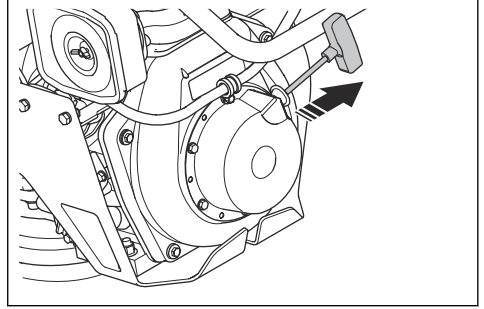
- Kullanım kılavuzunu dikkatle okuyun ve talimatları anladığınızdan emin olun.
- Motor üreticisi tarafından sağlanan motor kılavuzunu okuyun.
- Günlük bakım yapın. Bkz. *Bakım planı sayfa: 9.*

Ürünü çalıştırma

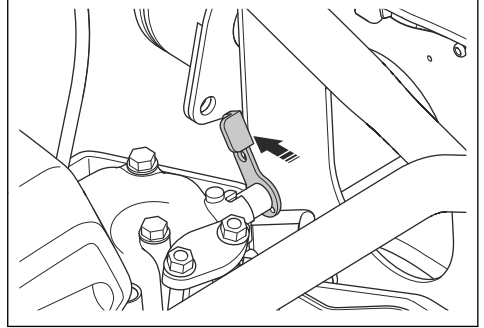
1. Gaz kontrolünü başlatma konumuna getirin.



2. Direnç hissedene kadar marş ipi tutma yerini yavaşça çekin.



3. Marş ipinin başlangıç konumuna geri dönmesi için marş ipi tutma yerini serbest bırakın.
4. Basınç azaltma kolunu aşağı itin.



Not: Motor çalıştığında basınç azaltma kolu başlangıç konumuna geri döner.

5. Motor çalışana kadar marş ipi tutma yerini çekin.

Not: Motor çalışmazsa bu prosedürü baştan tekrar uygulayın.

6. Tam gaz uygulamadan önce motoru 2-3 dakika rölantide çalıştırın.

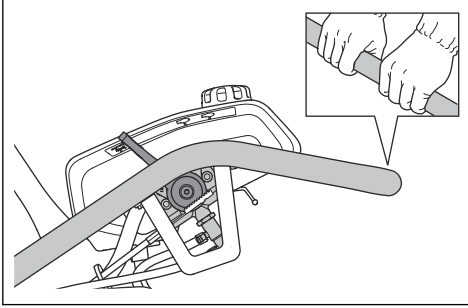
Motor çalışmazsa yapılacaklar

Motor çalışmazsa ve beyaz duman çıkarsa aşağıdaki prosedürü uygulayın.

1. Gaz kontrolünü durdurma konumuna getirin.
2. Çalıştırma ipi tutma yerini 5 kez yavaşça çekin ve bırakın.
3. Çalıştırma prosedürünü tekrarlayın.

Ürünü çalıştırma

1. Gaz kontrolünü çalışma konumuna getirin.

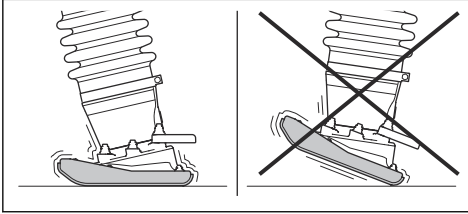


2. Tutma yerini tutun ve ürünü gerekli yönde hareket ettirin.



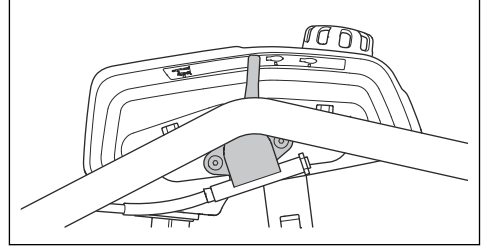
DİKKAT: Ürünü aşağıya doğru bastırmayın. Çok fazla basınç yetersiz sonuçlara neden olabilir.

3. Tokmak pabucunun çalışma sırasında yere paralel olduğundan emin olun.

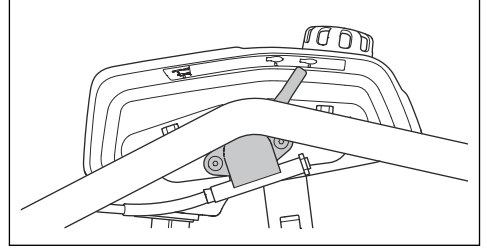


Ürünü durdurma

1. Gaz kontrolünü rölanti devri konumuna getirin. Motoru 2-3 dakika rölanti devrinde çalıştırın.



2. Gaz kontrolünü durdurma konumuna getirin.



Bakım

Giriş



UYARI: Ürün üzerinde bakım yapmadan önce güvenlik bölümünü okuyup anlayın.

Bakım planı

- * = Operatör tarafından uygulanan genel bakım. Talimatlar bu kullanım kılavuzunda verilmemiştir.
X = Talimatlar bu kullanım kılavuzunda verilmiştir.
O = Talimatlar için motor kılavuzuna başvurun.

Genel ürün bakımı	Kullanmadan önce, her 10 saatte bir	İlk 50 saat-ten sonra	Haftada bir, 100 saatte bir	Yılda bir, 400 saatte bir
Yakıt veya yağ sızıntısı olmadığından emin olun.	*			
Ürünü temizleyin.	X			
Somun ve vidaların sıkı olduğundan emin olun.	*			
Gaz kontrolünde hasar olup olmadığını kontrol edin.	*			
Gaz kontrolünün sorunsuz şekilde hareket edebildiğinden emin olun.	*			
Gaz kontrolünü ve motor gaz kablosunu yağlayın.			X	
Kompaktör ayağındaki yağ düzeyini kontrol edin.	X	X		X
Kompaktör ayağındaki yağı değiştirin.		X		X
Kompaktör pabucundaki civataları sıkın.		X		

Motor bakımı	Kullanmadan önce, her 10 saatte bir	İlk 50 saat-ten sonra	Haftada bir, 100 saatte bir	Yılda bir, 400 saatte bir
Yakıt ve motor yağı düzeyini kontrol edin.	X			
Hava filtresini temizleyin veya değiştirin.	X			
Motorun soğutma kanatlarını temizleyin ve kontrol edin.	O			O
Motor yağını değiştirin.		X		X
Hava filtresini değiştirin.				X
Motor supap açıklığını ayarlayın.		O		O
Hava girişi ve egzoz supapları için supap kafası açıklığını ayarlayın.				O
Yakıt deposunu boşaltın ve temizleyin.				O
Yakıt filtresini değiştirin.				O
Yağ filtresini değiştirin.		O		O
Yakıt enjeksiyon pompasını kontrol edin.				O
Yakıt enjeksiyon nozulünü kontrol edin.				O
Piston segmanlarını değiştirin.				O

Ürünün temizlenmesi



DİKKAT: Ürünü temizlemeden önce, yakıt deposu kapağının etrafına sıkıca bir plastik torba takın. Bunun amacı, yakıt

deposu kapağındaki havalandırma deliğine su girmesini önlemektir.

- Ürünü temizlemek için bir hortumdan veya yüksek basınçlı bir yıkama makinesinden akan suyu kullanın.



DİKKAT: Suyu doğrudan yakıt deposu kapağına, elektrikli bileşenlere veya motora doğrultmayın.

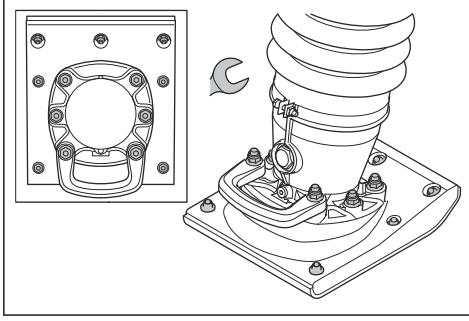
- Tutma yerinden gres ve yağı temizleyin.

Genel denetim yapma

- Ürünün üzerindeki tüm somun ve vidaların doğru şekilde sıkıldığından emin olun.

Tokmak pabucundaki civataları sıkma

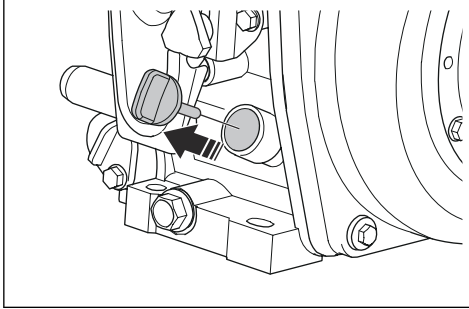
- Tokmak pabucundaki civataları bir anahtarla sıkın.



Not: 280 mm/11 inç geniş tokmak pabucunda 13 civata bulunur. 330 mm/13 inç geniş tokmak pabucunda 19 civata bulunur.

Motor yağı düzeyini kontrol etme

1. Ürünü dik konuma getirin.
2. Yağ deposu kapağını ve yağ çubuğunu çıkarın.
3. Yağ çubuğundaki yağı temizleyin.



4. Yağ çubuğunu yağ deposuna tamamen geri yerleştirin.
5. Yağ çubuğunu çıkarın.
6. Yağ çubuğundaki yağ düzeyini kontrol edin.
7. Yağ düzeyi düşükse motor yağı doldurun ve yağ düzeyini tekrar kontrol edin. Doğru yağ tipi için bkz. *Teknik veriler sayfada: 13.*

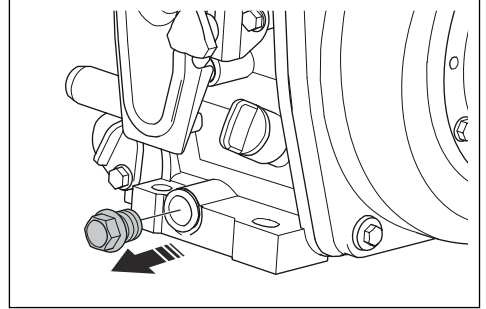
Motor yağının değiştirilmesi

Motorun soğuk olması durumunda motor yağını boşaltmadan önce motoru 1-2 dakika boyunca çalıştırın. Bu şekilde motor yağı ısınır ve daha kolay boşaltılır.



UYARI: Motor yağı, motor durduktan hemen sonra çok sıcaktır. Motor yağını boşaltmadan önce motorun soğumasını bekleyin. Cildinize motor yağı dökülürse sabun ve suyla temizleyin.

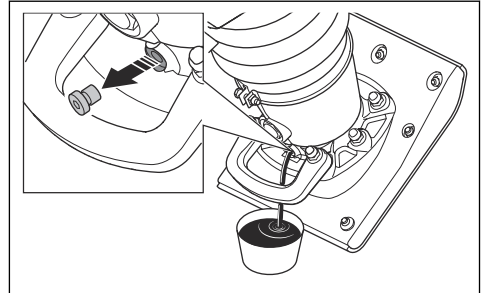
1. Motor yağı tahliye tapasının altına bir kap yerleştirin.
2. Yağ tahliye tapasını çıkarın.



3. Yağ tahliye deliğine bir hortum bağlayın.
4. Ürünü yatırın ve yağın hortumdan geçip kaba akmasını sağlayın.
5. Yağ tahliye tapasını takip sıkın.
6. Yeni motor yağını doldurun. Doğru yap tipi için bkz. *Teknik veriler sayfada: 13.*
7. Motor yağı düzeyini kontrol edin.

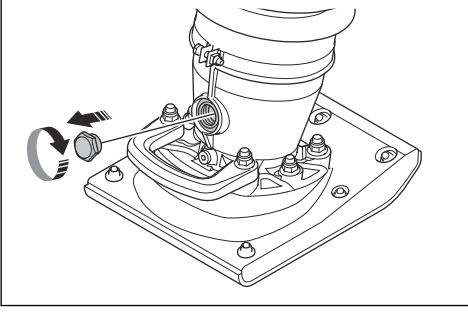
Tokmak ayağındaki yağ değiştirme

1. Yağ boşaltma tapasının altına bir kap koyun.
2. Yağ boşaltma tapasını çıkarın.



3. Yağın hazneye akmasını sağlayın.
4. Yağ boşaltma tapasını takip sıkın. Rondelanın hasarlı olmadığından emin olun.

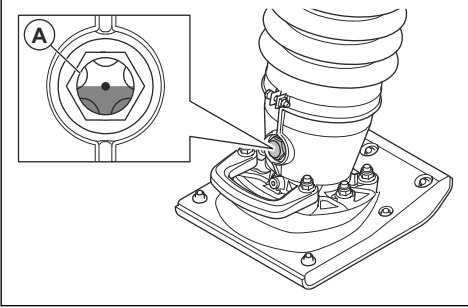
5. Gösterge camını çıkarın.



6. Gösterge camı deliğinden yeni yağ doldurun. Doğru yağ tipi için bkz. *Teknik veriler sayfa: 13.*
7. Gösterge camını takın ve tamamen sıkın.
8. Yağ seviyesini kontrol edin.

Tokmak ayağındaki yağ seviyesini kontrol etme

1. Ürünü dik konuma getirin.
2. Gösterge camına (A) bakın. Yağ seviyesi, gösterge camının ortasında olduğunda doğrudur.



Hava filtresini temizleme veya değiştirme



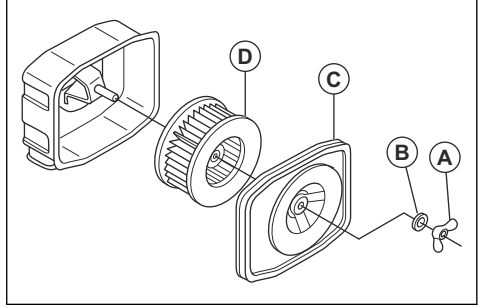
UYARI: Hava filtresini temizlerken veya değiştirirken onaylı solunum koruması kullanın. Kullanılmış hava filtrelerini doğru

şekilde atın. Hava filtresindeki toz sağlığınıza için tehlikelidir.



UYARI: Hava filtresini basınçlı havayla temizlemeyin. Bu, hava filtresinin hasar görmesine neden olur ve tehlikeli tozların solunması riskini artırır.

1. Kelebek somunu (A) ve contayı (B) çıkarın.



2. Hava filtresi kapağını (C) çıkarın.
3. Hava filtresini (D) çıkarın.
4. Hava filtresi muhafazasını bir fırçayla temizleyin.
5. Hava filtresini sert bir yüzeye hafifçe vurarak veya elektrikli süpürge kullanarak parçacıkları temizleyin.



DİKKAT: Elektrikli süpürge başlığını kağıt filtre elemanının yüzeyine temas ettirmeyin. Küçük bir mesafe bırakın. Kağıt filtre elemanının hassas yüzeyi, nesnelere temas ederse hasar görür.

6. Hava filtresinde hasar olup olmadığını kontrol edin.
7. Hasarlıysa hava filtresini atın.



DİKKAT: Hasarlı hava filtresini mutlaka değiştirin; aksi takdirde motora toz girerek motorun hasar görmesine neden olabilir.

8. Temiz hava filtresini veya yeni hava filtresini hava filtresi muhafazasına takın.
9. Hava filtresi kapağını takın.

Taşıma, depolama ve atma

Taşıma



UYARI: Taşıma sırasında dikkatli olun. Ürün ağırdır ve nakliye sırasında düşerse veya hareket ederse yaralanma ya da hasara neden olabilir.

Taşıma tekerlekleri, ürünü daha kısa mesafelerde iterek taşıyabilmenizi sağlar. Daha uzun mesafeler için ürünü kaldırarak taşıyın veya bir araca yerleştirin.



DİKKAT: Ürünü bir araca bağlayarak çekmeyin.

Ürünü kaldırma

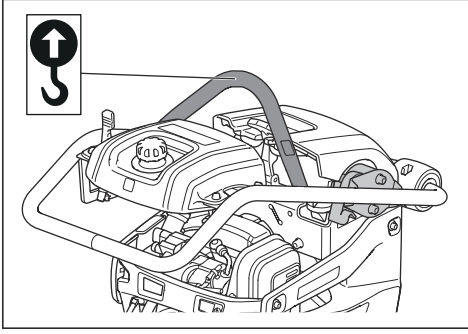


UYARI: Kaldırma ekipmanının ürünü güvenli bir şekilde kaldırmak için doğru özelliklere sahip olduğundan emin olun. Ürün üzerindeki tip plakasında ürün ağırlığı gösterilir.



UYARI: Kaldırılmış bir ürünün altında ya da yakınında yürümeyin veya durmayın.

- Kaldırma ekipmanını güvenlik çerçevesinin kaldırma noktasına takın. Ürün üzerindeki bir etiket doğru konumu belirtir.



UYARI: Kaldırma halkasına zarar verebilecek sert kenarlı metal kancalar,

zincirler veya diğer kaldırma ekipmanlarını kullanmayın.



UYARI: Hasarlı ürünü kaldırmayın. Güvenlik çerçevesinin ve titreşim azaltma birimlerinin doğru takıldığından ve hasarlı olmadığından emin olun.

Saklama

- Ürünü uzun bir süre için saklama yerine koymadan önce yakıt tankından tüm yakıtı boşaltın. Yakıtı uygun bir çöp atma merkezinde bertaraf edin.
- Ürünü depolamadan önce temizleyin. Tokmak pabucundan kil ve kumu temizleyin. Kauçuk parçalardaki yağı ve tozu temizleyin.
- Korozyonu önlemek için tokmak pabucuna ince bir yağ tabakası sürün.
- Depolamadan önce hava filtresini temizleyin.
- Çalıştırma ipi tutma yerini küçük bir direnç elde edene kadar dikkatlice çekin.
- Ürünün üzerine koruyucu bir kapak yerleştirin.
- Ürünü kuru ve donmayan bir yerde tutun.
- Çocukların veya yetkili olmayan kişilerin erişmesini önlemek için ürünü kilitleti bir alanda tutun.

Atma

- Yerel geri dönüşüm gerekliliklerine ve geçerli düzenlemelere uyun.
- Motor yağı veya yakıt gibi kimyasalları servis merkezinde veya uygun bir atık noktasında atın.
- Ürün artık kullanılmıyorsa ürünü Husqvarna bayisine gönderin veya geri dönüşüm noktasında atın.

Teknik veriler

	Kompaktör pabucu genişliği 280 mm / 11 inç.	Kompaktör pabucu genişliği 330 mm / 13 inç.
Ağırlık (kutusuz, yağ dahil depolar boşken) kg / lb	91 / 200	92 / 203
Çalışma ağırlığı (EN500, yağ, ½ yakıt dahil), kg / lb	92 / 203	93 / 205
Motor markası / Tip	Yanmar L48V5	Yanmar L48V5
Motor gücü, dev/dak'da kW/hp ¹	3000'de 3/4	3000'de 3/4
Titreşim frekansı, Hz / dev/dak	11,5 / 690	11,5 / 690
Genlik, mm/inç	79,3 / 3,12	79,3 / 3,12

¹ Motor üreticisi tarafından belirtildiği şekilde. Motor için gösterilen güç derecesi SAE J1349/ISO1585 standardına göre ölçülen motor modeli için tipik bir üretim motorunun (belirlenmiş dev/dak'da) ortalama net güç çıkışıdır. Seri üretim motorları bu değerden farklı olabilir. Ürünün son haline takılan motorun gerçek güç çıkışı çalışma hızına, çevre koşullarına ve diğer değerlere bağlıdır.

	Kompaktör pabucu genişliği 280 mm / 11 inç.	Kompaktör pabucu genişliği 330 mm / 13 inç.
Çalışma hızı, m/dak / ft/dak	11,5 / 37,7	11,5 / 37,7
Yakıt deposu kapasitesi, l/qt	3,0 / 3,2	3,0 / 3,2
Motor yağı kapasitesi *, l / qt	0,8 / 0,84	0,8 / 0,84
Yakıt tüketimi, l/sa / qt/sa	0,86 / 0,91	0,86 / 0,91
Kompaktör ayağı yağ kapasitesi, l / qt	0,9 / 0,95	0,9 / 0,95
Yakıt *	Yalnızca ultra düşük kükürlü dizel yakıt	Yalnızca ultra düşük kükürlü dizel yakıt
Motor yağı *	Shell Rimula R4 L 15W-40 veya SAE 10W-30, API Sınıfı SJ	Shell Rimula R4 L 15W-40 veya SAE 10W-30, API Sınıfı SJ
Kompaktör ayağı yağı	Shell Rimula R4 L 15W-40 veya benzeri	Shell Rimula R4 L 15W-40 veya benzeri

* = Bu motorla ilgili daha fazla bilgi almak istiyorsanız veya sorularınız varsa motor üreticisinin web sitesine veya motor kılavuzuna bakın.

Gürültü ve titreşim emisyonları	
Ses gücü düzeyi, ölçülmüş dB (A)	104
Ses gücü düzeyi, garantili L_{WA} dB (A) ²	106
Operatörün kulağındaki ses basıncı düzeyi, L_p , dB (A) ³	93
Titreşim düzeyi, a_{hv} , m/sn^2 ⁴	12,8

Gürültü ve titreşim beyanı

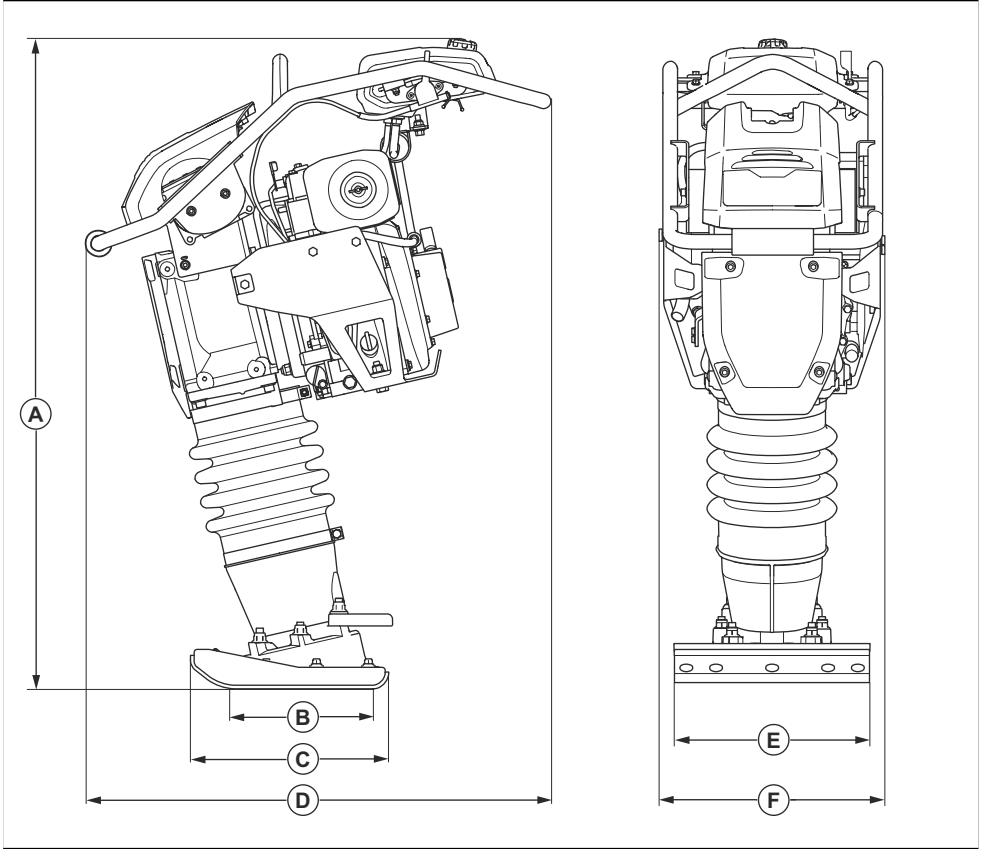
Beyan edilen bu değerler, belirtilen direktif veya standartlar uyarınca laboratuvar tipi testleriyle elde edilmiştir ve aynı direktif veya standartlara göre test edilen diğer ürünlerin beyan edilen değerleriyle karşılaştırma için uygundur. Beyan edilen bu değerler risk değerlendirmelerinde kullanıma uygun değildir ve her bir çalışma alanında ölçülen değerler daha yüksek olabilir. Gerçek maruz kalma değerleri ve belirli bir kullanıcının maruz kaldığı zarar görme riski benzersizdir ve kullanıcının çalışma şekline, ürünün hangi malzeme üzerinde kullanıldığına, ayrıca kullanıcının maruz kalma süresine, fiziksel durumuna ve ürünün durumuna bağlıdır.

² 2000/14/AT sayılı AT direktifi uyarınca EN ISO 3744'e göre ses gücü (L_{WA}) olarak çevrede ölçülen gürültü emisyonu. Garanti edilen ve ölçülen ses gücü arasındaki fark, garantili ses gücünün 2000/14/AT Sayılı Direktif doğrultusunda ölçüm sonucundaki dağılımı ve aynı modelden farklı makineler arasındaki değişimleri de içerir.

³ EN ISO 11201, EN 500-4'e göre ses basıncı düzeyi L_p . Ölçüm değişkenliği K_{PA} 3,5 dB (A).

⁴ EN 500-4'e göre titreşim değeri. Titreşim düzeyi için bildirilen verilerin tipik istatistik dağılımı (standart sapması) $1,5 m/sn^2$ şeklindedir.

Ürün boyutları



A	Yükseklik, mm / inç	1089 / 42,9	D	Uzunluk, mm / inç	780 / 30,7
B	Kompaktör pabucu temas alanı, m ² /sq. ft.	0,065/0,70 / 0,075/0,81	E	Kompaktör pabucu genişliği, mm / inç.	280/11 / 330/13
C	Kompaktör pabucu uzunluğu, mm / inç	330 / 13	F	Genişlik, mm / inç	382 / 15

Uyumluluk Bildirimi

AT Uyumluluk Bildirimi

Biz, **Husqvarna AB**, SE-561 82 Huskvarna, İsveç, Tel: +46-36-146500 olarak tek sorumlu vasfıyla ürüne ilişkin aşağıdaki beyanlarda bulunmaktayız:

Açıklama	Kompaktör Sıkıştırma Makinesi
Marka	Husqvarna
Tip/Model	LT 8005-II
Kimlik	2023 yılı ve sonrası tarihli seri numaraları

aşağıdaki AB direktifleri ve düzenlemeleriyle tamamen uyumludur:

Direktif/Düzenleme	Açıklama
2014/30/AB	"elektromanyetik uyumlulukla ilgili"
2006/42/AT	"makinelele ilgili"
2000/14/AT	"açık alanda gürültüyle ilgili"

ve aşağıdaki uyumlaştırılmış standartlar ve/veya teknik özellikler uygulanmıştır;

EN ISO 12100:2010, EN 500-1:2006+A1:2009, EN 500-4:2011

Onaylanmış kuruluş: 0404, RISE SMP Svensk Maskinprovning AB, Box 4053, SE-904 03 Umeå, Sweden, 2000/14/AT konsey direktifi, uyumluluk değerlendirme prosedürü: Ek VI ile uyumluluğu belgelemiştir

Gürültü emisyonları ile ilgili bilgi için şu bölüme bakın:
Teknik veriler sayfa: 13.

Partille, 2023-09-12



Martin Huber
AR-GE Müdürü, Beton Yüzeyler ve Zeminler
Husqvarna AB, Yapı Bölümü
Teknik dokümantasyon sorumlusu



www.husqvarnaconstruction.com

Orijinal talimatlar



1141124-76

Rev. B



2023-12-20